

GPS per a centres educatius



PLA DE MILLORA DE
BIBLIOTEQUES ESCOLARS
DE CATALUNYA



Generalitat de Catalunya
Departament d'Educació

Aquest document està publicat amb una llicència Creative Commons Reconeixement-NoComercialSenseObraDerivada 4.0. No es permet l'ús comercial de l'obra original ni la generació d'obres derivades. La llicència completa es pot consultar a <http://creativecommons.org/licenses/by-ncnd/4.0/deed.ca>



GPS per a centres educatius. PLAMIB.

Pla de millora de biblioteques escolars de Catalunya

Departament d'Educació

Subdirecció General de Llengües

Servei de Suports i Recursos Lingüístics

Juny de 2024

Índex

1.	Introducció: el document GPS.....	4
2.	El PLAMIB: objectius, condicions i marc conceptual	5
2.1.	Objectius del PLAMIB.....	5
2.2.	Abast de la prova pilot	6
2.3.	Condicions	6
2.4.	Marc conceptual.....	6
3.	La biblioteca PLAMIB.....	7
3.1.	Però quina biblioteca?	7
4.	Com treballarem?	8
4.1.	Xarxa de BE del CRP.....	8
4.2.	Formació dins del Pla	10
4.3.	Equips impulsors de centre	12
5.	L'equip de bibliotecàries i bibliotecaris guia (BG)	14
5.1.	Una setmana a la feina del/de la BG	14
5.2.	Funcions del/de la BG	15
6.	Compromisos dels centres i prestacions que reben	16
7.	Documentar, transferir i difondre el procés	17
8.	L'avaluació	19
9.	Cronograma.....	22
10.	Per on comencem?.....	23
11.	Materials de suport	24

1. Introducció: el document GPS

El Pla de millora de biblioteques escolars de Catalunya (PLAMIB) s'inicia el curs 2023-2024, després d'un període llarg de reflexió i disseny. Es basa en el treball en xarxa dels centres amb l'acompanyament d'una figura nova, els bibliotecaris i les bibliotecàries guia (en endavant BG), que tenen la seva seu als Centres de Recursos Pedagògics.

Com a centre que participa en el Pla pilot segurament teniu molts dubtes i necessiteu informació. Aquest document vol ser una guia de viatge que us ajudarà al llarg del recorregut del PLAMIB.

L'essència del PLAMIB és el treball en xarxa dels centres, que comparteixen processos de millora de les seves biblioteques, cadascun des d'un punt de partida diferent i amb diferents fites a aconseguir. Comparteixen viatge, coneixements, emocions i avenços.

En aquesta guia trobareu tota la informació sobre el PLAMIB, la seva estructura, el seu funcionament i el cronograma, però no només. També hi ha les bases del model de biblioteca escolar en què es basa el PLAMIB i que volem compartir amb els centres protagonistes.



2. El PLAMIB: objectius, condicions i marc conceptual

El **PLAMIB** és el Pla de millora de les biblioteques escolars de Catalunya, que es basa en l'impuls de xarxes territorials, fent visibles bones pràctiques, dotant les biblioteques de recursos i posant èmfasi en la formació i el reconeixement de les persones responsables.

El PLAMIB neix en el marc del Pla Nacional del Llibre i la Lectura. Una de les necessitats que es detecta en la fase prèvia d'aquest Pla — i que es reforça a l'estadística de biblioteques escolars que impulsa el Departament d'Educació, juntament amb el Ministeri d'Educació, de forma periòdica— és la d'incidir en la millora de les biblioteques escolars del país per convertir-les en un recurs per a la lectura i l'aprenentatge. D'aquesta necessitat sorgeix el Pla de millora de les biblioteques escolars.

El PLAMIB s'inicia amb una prova pilot de 3 cursos (2023-2026) amb 50 centres educatius. Un cop finalitzada la prova pilot es faran els ajustaments necessaris per continuar ampliant-lo gradualment.



2.1. Objectius del PLAMIB

Objectius generals

El PLAMIB s'articula en 5 objectius:

- ❖ Actualitzar el model de biblioteca escolar (BE) i el seu marc conceptual de referència per tal que doni resposta al Projecte educatiu de centre.
- ❖ Augmentar el nombre de biblioteques dels centres educatius de Catalunya que apliquin aquest model de BE.
- ❖ Dotar les BE dels recursos necessaris perquè puguin desplegar les seves funcions.
- ❖ Crear xarxes territorials de BE que comparteixin coneixements, experiències i accions.
- ❖ Millorar la competència lectora de l'alumnat (saber llegir, llegir per aprendre i gust per llegir) i l'alfabetització mediàtica i informacional (AMI).

Objectiu de la prova pilot

- ❖ Provar, en una mostra controlada de centres educatius, les mesures del Pla, fer-ne l'avaluació per obtenir-ne resultats i fer-ne les modificacions pertinents abans d'expandir-lo.

2.2. Abast de la prova pilot

La prova pilot del PLAMIB es durà terme entre els cursos 2023-2024 i 2025-2026. Hi participaran 50 centres educatius (35 públics de titularitat de la Generalitat de Catalunya i 15 concertats) d'educació bàsica (educació primària, educació secundària obligatòria o totes dues). Aquests centres pertanyen als serveis educatius següents:

- ❖ El Serveis Educatius de Badalona, dels Serveis Territorials d'Educació al Barcelonès.
- ❖ El Serveis Educatius d'Osona, dels Serveis Territorials d'Educació a la Catalunya Central.
- ❖ El Serveis Educatius de l'Alt Maresme (Pineda), dels Serveis Territorials d'Educació al Maresme-Vallès Oriental.
- ❖ El Serveis Educatius del Vallès Occidental III (Rubí), dels Serveis Territorials d'Educació al Vallès Occidental.
- ❖ El Serveis Educatius d'Horta-Guinardó, al Consorci d'Educació de Barcelona.

2.3. Condicions

El Departament d'Educació destina als centres educatius seleccionats els recursos següents:

- ❖ Una dotació econòmica de 2.000 euros adreçats a la millora i l'ampliació del fons de la biblioteca escolar.
- ❖ Un programari de gestió de la biblioteca.

- ❖ L'accés a una plataforma de lectura digital.
- ❖ L'accés a càpsules temàtiques de formació i visites formatives al voltant dels eixos conceptuals del PLAMIB.
- ❖ L'assessorament i l'acompanyament en el procés de millora de la biblioteca escolar i el treball en xarxa dinamitzat pels BG adscrits al serveis educatius.
- ❖ La creació i dinamització de la xarxa dels centres participants en el programa.
- ❖ El suport a la difusió de bones pràctiques de les biblioteques escolars a través de jornades i publicacions.
- ❖ L'avaluació de l'impacte del PLAMIB en els centres educatius.

2.4. Marc conceptual

El marc de referència del PLAMIB recull aquells aspectes bàsics que ens ajuden a definir la biblioteca que el centre educatiu necessita per complir les seves funcions. Les accions del PLAMIB aniran orientades a millorar aquest marc en els centres participants. Els eixos d'aquest marc són:

- ❖ Repensem els espais.
- ❖ La col·lecció.
- ❖ La relació amb l'entorn.
- ❖ La inclusió i la cohesió social.
- ❖ La coordinació de programes AMI.
- ❖ La innovació.
- ❖ El suport al currículum.
- ❖ La dinamització cultural.
- ❖ L'impuls a la lectura.



3. La biblioteca PLAMIB

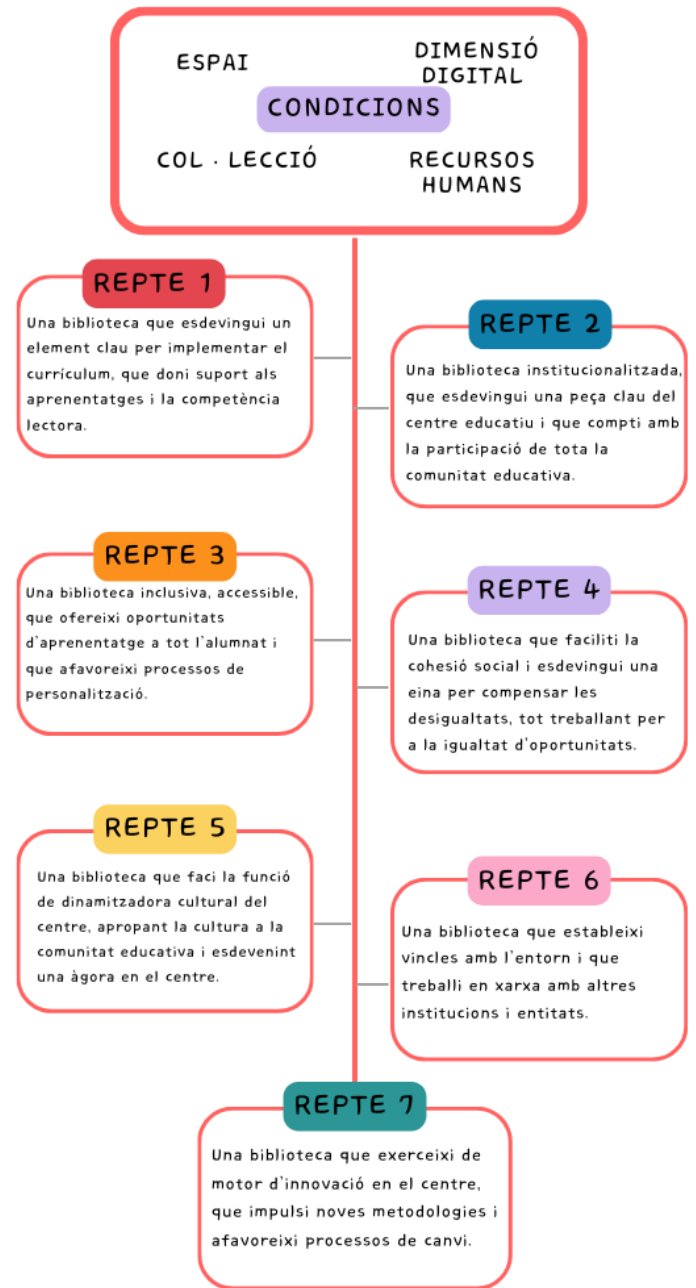
La biblioteca escolar (BE), entesa com a entorn d'aprenentatge i com a projecte de centre, és un element clau per al desenvolupament del currículum. És un recurs transversal, que pot arribar a totes les matèries, àrees, cicles, nivells, agents de l'escola, tot donant suport al Projecte educatiu de centre i afavorint l'aprenentatge competencial de l'alumnat i el procés de comprensió lectora.

La BE és imprescindible en un moment en què l'escola es troba immersa en un procés de transformació, en què es redefeixen els rols dels agents educatius i l'alumnat esdevé l'actor principal del seu aprenentatge, en què s'afavoreix l'aprenentatge competencial mitjançant les situacions d'aprenentatge, i en què la recerca d'informació i la seva transformació en coneixement tenen un paper clau.

3.1. Però quina biblioteca?

No totes les BE són vàlides. Per esdevenir recursos útils cal que compleixin una sèrie de condicions mínimes. Només d'aquesta manera podran donar resposta als reptes que se'ls plantegen.

A mode de resum, aquesta infografia presenta els principals reptes que ha d'afrontar avui la biblioteca escolar i les condicions que necessita complir per poder-ho fer. Trobareu més informació en el document [La biblioteca escolar actual: reptes i oportunitats](#).



4. Com treballarem?

El PLAMIB té cinc línies estratègiques:

- ❖ Impuls del **treball en xarxa** dels centres educatius que volen transformar les seves biblioteques. Els centres educatius que formen part del PLAMIB en un territori treballen plegats, comparteixen estratègies i creixen de forma compartida. Un bibliotecari o bibliotecària guia (BG) acompanya aquestes xarxes durant la durada del pla i, després, segueixen treballant de forma autònoma.
- ❖ Visibilització d'activitats i **bones pràctiques**. La detecció i la millora de bones pràctiques de BE per mitjà de l'acompanyament i la formació és un dels pilars del PLAMIB. Aquestes bones pràctiques es comparteixen i transfereixen dins de la xarxa mitjançant les sessions de treball periòdiques, amb altres xarxes en la jornada anual i amb els centres educatius que no participen en el PLAMIB mitjançant els espais digitals.
- ❖ Redefinició del perfil de les persones responsables de la biblioteca i del projecte i dels membres de la comissió de biblioteca millorant-ne la **formació específica**.
- ❖ Millora dels recursos i dels **fons** de la biblioteca per tal que siguin actuals i de qualitat. A aquest efecte es destinaran 2000 euros per centre per a l'adquisició de fons físics i es

gestionarà l'accés del centre a una plataforma de lectura digital.

- ❖ Disposició d'un **programari** per a la gestió de la biblioteca adequat a les necessitats actuals dels centres. Es farà la migració d'epèrgam a un nou programari i es formaran els i les docents responsables per utilitzar-lo.

Per desenvolupar aquestes línies estratègiques s'ha dissenyat el pla tenint com a element principal la xarxa de BE dels CRP.

4.1. Xarxa de BE del CRP

Es crearà una xarxa de 10 centres educatius d'ensenyaments bàsics, públics (7) i concertats (3) en cada un d'aquests Centres de recursos pedagògics:

- ❖ El CRP de Badalona, dels Serveis Territorials d'Educació al Barcelonès
- ❖ El CRP d'Osona, dels Serveis Territorials d'Educació a la Catalunya Central
- ❖ El CRP de l'Alt Maresme, dels Serveis Territorials d'Educació al Maresme-Vallès Oriental
- ❖ El CRP del Vallès Occidental III, dels Serveis Territorials d'Educació al Vallès Occidental
- ❖ El CRP d'Horta-Guinardó, al Consorci d'Educació de Barcelona

En cada un dels centres de la xarxa es designarà un equip impulsor, que vetllarà per la implementació del pla en el centre. Se'n parlarà en el punt 3.3.

Cada xarxa de CRP estarà coordinada per un/una BG. Aquesta figura es concreta a l'[apartat 5](#).

Funcionament de la xarxa

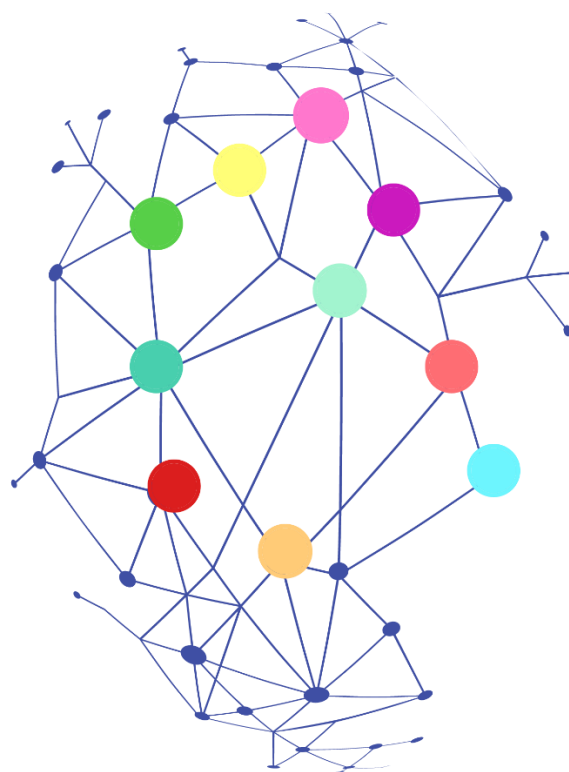
Cada xarxa es reunirà de forma presencial un cop al mes. En aquestes sessions hi assistiran els coordinadors/es del PLAMIB en el centre. S'hi tractaran aspectes clau per a les biblioteques escolars, es compartirà el procés que segueix cada centre, es descobriren bones pràctiques i serà un espai de reflexió i creixement compartit dels centres.

De les sessions i de la FIC se'n derivaran tasques que el centre haurà de desenvolupar i que el/la BG haurà de seguir.

El treball que es farà en aquesta xarxa tindrà com a suport, a partir del curs 2024-2025, una formació interna de centre (FIC). Aquesta FIC, que farà un 40% del professorat del centre, és el fil conductor del PLAMIB, on es descriu el procés a seguir. S'hi recullen els materials de suport i els procediments del Pla i s'orienta cap a la detecció de necessitats del centre, la definició d'objectius de millora, l'elaboració d'un Pla d'acció, la selecció d'accions per a la millora, la implementació del pla i l'avaluació. Trobareu més informació sobre la FIC en el [punt 4.2](#).

Cada centre participant en el PLAMIB haurà de constituir un **equip impulsor** de quatre o cinc persones, en funció de les dimensions del centre, que inclogui, com a mínim, un membre de l'equip directiu. Aquest equip vetllarà per la implementació del Pla en el centre.

La persona responsable del pla en el centre haurà de disposar d'un mínim de 2 hores setmanals per dur a terme tasques de coordinació del Pla. També se li ha de facilitar l'assistència a les reunions de la xarxa.



4.2. Formació dins del Pla

Un dels eixos del PLAMIB és la formació per millorar el perfil professional de les persones responsables de la biblioteca dels centres, però també la dels membres dels equips impulsors, les comissions de biblioteca i equips de suport, així com els docents que vulguin participar-hi de manera més directa. Aquesta formació la trobarem en diferents formats:

- ❖ FIC PLAMIB 1 i PLAMIB 2, destinada al 40% del claustre.
- ❖ Càpsules d'autoformació de diferents temàtiques relacionades amb la BE, destinades als membres del claustre que ho desitgin.
- ❖ Visites formatives a centres educatius de referència i biblioteques especialitzades de referència. Aquestes visites es proposaran i s'organitzaran des de la xarxa, a partir d'interessos comuns.

FIC PLAMIB 1 i PLAMIB 2

En els cursos 2024-2025 i 2025-2026 hi haurà una FIC de centre (PLAMIB 1 i PLAMIB 2), on es recolliran els materials i s'orientarà a la consecució del Pla d'acció per a la millora de la biblioteca del centre. Aquesta FIC complementarà el treball de xarxa i serà coordinada per la persona responsable del Pla en el centre.

Els objectius de la FIC PLAMIB 1 són:

- ❖ Iniciar un procés de reflexió interna al voltant de la biblioteca escolar i el seu paper com a recurs per al desenvolupament del projecte educatiu de centre.
- ❖ Detectar els punts forts i els punts febles del centre amb relació a la biblioteca, proposar-se objectius de millora, reptes que siguin assumibles i concretar les accions necessàries per assolir-los.
- ❖ Iniciar un procés de reflexió col·lectiva, que afavoreixi la implicació de tota la comunitat educativa en la millora dels usos de la BE.
- ❖ Treballar en xarxa amb altres centres que també iniciaran un procés de reflexió i millora al voltant de la biblioteca escolar.
- ❖ Implementar les accions que es proposa el centre i avaluar-ne els resultats.
- ❖ Millorar el marc conceptual de referència.

La persona coordinadora del PLAMIB serà també coordinadora de la FIC, amb l'acompanyament d'un equip de coordinació (pot ser una part de l'equip impulsor). El /la BG acompanyarà el procés de la FIC. A continuació es pot observar l'itinerari de la FIC PLAMIB 1, així com alguns dels seus materials.



1. ORGANITZACIÓ I FUNCIONAMENT DE LA BIBLIOTECA

	Molt	Bastant	Poc	Gens
1. La biblioteca escolar funciona com un centre de recursos que dona suport a l'aprenentatge i l'ensenyament?	<input type="radio"/>	<input type="radio"/>	<input type="radio"/>	<input type="radio"/>
2. Les aules del centre disposen de biblioteques d'aula que funcionen com a seccions de la biblioteca del centre?	<input type="radio"/>	<input type="radio"/>	<input type="radio"/>	<input type="radio"/>
3. Les biblioteques d'aula tenen una oferta diversificada de gèneres i temàtiques, i actualitzen periòdicament el fons a partir de la biblioteca del centre?	<input type="radio"/>	<input type="radio"/>	<input type="radio"/>	<input type="radio"/>
4. Hi ha una persona responsable de la biblioteca del centre, amb formació en lectura, literatura infantil i juvenil, alfabetització mediàtica i informacional, i biblioteques escolars?	<input type="radio"/>	<input type="radio"/>	<input type="radio"/>	<input type="radio"/>
5. La biblioteca escolar obre al barri o al poble durant l'horari no lectiu?	<input type="radio"/>	<input type="radio"/>	<input type="radio"/>	<input type="radio"/>
6. El centre disposa d'una comissió de biblioteca que impulsa i dona suport a la biblioteca escolar?	<input type="radio"/>	<input type="radio"/>	<input type="radio"/>	<input type="radio"/>

6

Càpsules d'autoformació

A partir del curs 2024-2025 s'ofriran càpsules d'autoformació de diferents temàtiques al voltant dels 9 eixos del marc conceptual del Pla. Aquestes càpsules estaran allotjades a Odissea i tindran una durada de 15 hores.



Les persones destinatàries de les càpsules són els i les docents dels centres del PLAMIB, especialment els que estan més relacionats amb el pla. A partir de la detecció de necessitats, el centre pot escollir quines càpsules vol fer per assolir els seus objectius. No hi haurà límit de càpsules per curs i estaran disponibles a partir de febrer de 2025.

Aquestes càpsules contenen un marc teòric breu i una proposta de 4 activitats senzilles .



Sessions de xarxa

Es faran amb periodicitat mensual i les coordinaran els i les BG. Cada sessió tindrà una durada de 3h i serà presencial al CRP. Hi assistirà la persona coordinadora del projecte de cada centre. Aquestes sessions tindran una certificació.

Visites formatives

En el marc de la FIC PLAMIB 1 i PLAMIB 2 es proposaran diverses visites a centres educatius de referència, biblioteques públiques, biblioteques especialitzades en literatura infantil i juvenil així com llibreries especialitzades.

Jornades d'inici i cloenda

Es farà una Jornada d'inici del PLAMIB durant el primer trimestre del curs 2024/2025. Aquesta jornada donarà el tret de sortida oficial del Pla. S'hi presentaran el Pla, els recursos i l'estructura de les xarxes, i els centres hi tindran protagonisme. També es preveu una jornada de tancament general al final del PLAMIB.

4.3. Equips impulsors de centre

Tot i que en la convocatòria dels centres es demana que es concretin alguns membres dels equips impulsors, pot ser que, a l'hora de la veritat, hi hagi algun canvi. És imprescindible que hi hagi un nombre suficient de persones i que una d'elles sigui membre de l'equip directiu.

La persona que coordinarà l'equip impulsor serà la responsable del Pla en el centre. Aquesta persona farà d'enllaç amb la xarxa i guiarà les tasques que cal

fer en el centre. També es coordinarà amb el/la BG.

L'equip impulsor pot coincidir amb la comissió de biblioteca. S'haurà de reunir de forma periòdica per dur a terme les tasques que es demanaran des de la xarxa i que trobaran a la FIC, i hauran de fer d'enllaç amb la resta del claustre.

El centre disposarà d'un espai compartit a Google Drive on guardarà la documentació que vagi creant a la FIC.



Durant les reunions de xarxa del curs 2024-2025 es dedicarà una sessió a parlar d'aquests equips, de la seva composició i funcions i de la tasca important que duen a terme com a motor del projecte.



5. L'equip de bibliotecàries i bibliotecaris guia (BG)

guia: persona que acompanya algú per ensenyar-li un camí.

Un dels agents clau d'aquest Pla és la figura de nova creació, els bibliotecaris i les bibliotecàries guia (BG), professionals especialitzats en biblioteca escolar que exerciran d'acompanyants en els processos de millora dels centres educatius. Aquests BG tindran el seu camp base en el CRP i combinaran l'assessorament als centres amb la coordinació de la xarxa PLAMIB.

Per entendre les funcions que exercirà el/la BG farem una passejada per una setmana a la seva feina.

5.1. Una setmana a la feina del / de la BG

La X és la BG de la xarxa PLAMIB del CRP de YY. Coordina una xarxa de 10 centres educatius que participen en aquest nou projecte. Va cada dia al CRP YY, on té el seu lloc físic de treball. Està mirant el seu Pla de treball per a aquesta setmana, on té recollides totes les accions que farà.



Aquesta setmana la X visitarà 7 centres de la xarxa. Ha acordat les visites amb les persones responsables de la BE. En el **centre 1** estan interessats a millorar els seus espais a la biblioteca i la X té algunes idees que creu que els poden funcionar. En el **centre 2** assistirà a una reunió de la comissió de biblioteca, així veurà com funciona i si pot aportar-hi alguna proposta de millora. En el **centre 3** assistirà a una sessió en què la classe de 6è farà una activitat de cerca d'informació amb la seva tutora i la responsable de la biblioteca. La X observarà i en prendrà notes; després de la sessió parlarà amb elles i comentaran com ha anat la sessió, les observacions que ha fet i farà algun suggeriment. En el **centre 4** farà una breu sessió sobre literatura infantil al claustre, li ho han demanat i hi estan molt engrescats. Al centre 5...



5.2. Funcions del/de la BG

Un cop hem vist com seria una setmana a la feina dels / de les BG serà més senzill comprendre l'abast de les seves funcions, que són les següents:

- ❖ Coordinar i dinamitzar una xarxa de deu centres de l'àmbit d'un CRP.
- ❖ Acompanyar aquests centres en el seu procés de millora, orientant-los a l'hora d'escollir el millor camí.
- ❖ Acompanyar els centres en la FIC: orientar i supervisar els plans d'acció dels centres i vetllar per la consecució d'objectius i la implementació d'accions.
- ❖ Formar els membres de la xarxa de BE i dels equips impulsors dels centres, si escau.
- ❖ Ajudar a definir i millorar el projecte de biblioteca dels centres de la xarxa PLAMIB.
- ❖ Identificar bones pràctiques de biblioteca escolar dels diferents àmbits (gust per llegir i hàbit lector, educació literària, suport a l'aprenentatge...) i orientar els centres per a la seva millora, amb la finalitat de poder-ne fer difusió.
- ❖ Documentar el procés de transformació de les biblioteques de la xarxa PLAMIB.
- ❖ Recollir indicadors dels centres que permetin mesurar el grau de consecució dels seus objectius i l'èxit del PLAMIB.
- ❖ Coordinar-se de forma periòdica amb l'assessor/a de BE del CRP per detectar necessitats d'atenció i compartir aquelles accions que s'estan fent en el marc del PLAMIB.
- ❖ Assistir al seminari o grup de treball de BE i col·laborar en la seva coordinació, si escau.
- ❖ Exercir la funció de persona experta en BE fent assessoraments puntuals en centres que demanen atenció (perquè engeguen la biblioteca, perquè fan una transformació d'espais, etc.).
- ❖ Coordinar-se de forma periòdica amb l'equip de coordinació (Serveis centrals) per compartir la implementació del PLAMIB en els seus territoris i les estratègies de treball.
- ❖ Informar l'equip de coordinació, de forma periòdica, de la situació en el seu territori, elaborar informes d'anàlisi de la situació i propostes de millora globals.
- ❖ Establir ponts per poder impulsar el treball en xarxa de les biblioteques escolars amb l'ecosistema de lectura: biblioteca pública, biblioteques especialitzades en literatura infantil i juvenil, llibreries, biblioteques escolars de referència i altres; facilitar la comunicació, organitzar visites pedagògiques i fer difusió de bones pràctiques.

6. Compromisos dels centres i prestacions que reben

Mitjançant la seva participació en la convocatòria, els centres es comprometen a:

- a. Destinar un espai del centre educatiu per a ús exclusiu de la biblioteca escolar, amb mobiliari, equipament i fons adequat.
- b. Designar un/a docent responsable de la biblioteca, per un període mínim de tres cursos i amb una assignació d'un mínim de dues hores setmanals destinades a la coordinació del projecte.
- c. Designar un equip impulsor de quatre o cinc persones, en funció de les dimensions del centre, que inclogui, com a mínim, un membre de l'equip directiu.
- d. Assistir, mitjançant l'equip impulsor, a les activitats de formació, visites pedagògiques i trobades de la xarxa de centres del programa establertes.
- e. Reservar una franja horària, de dues hores setmanals consecutives dins de l'horari de permanència al centre, a les reunions i al treball de l'equip impulsor a partir de la resolució de la convocatòria.
- f. Planificar la formació interna impartida per l'equip impulsor durant els cursos 2024-2025 i 2025-2026, adreçada com a mínim al 40% del personal docent.
- g. Documentar i compartir el procés de transformació de la seva biblioteca a través de la participació activa de l'alumnat i del personal docent en actes i esdeveniments del PLAMIB.
- h. Possibilitar l'obertura de la biblioteca escolar a la comunitat educativa i a altres centres que vulguin conèixer la seva experiència.
- i. Planificar i avaluar els objectius de millora, les estratègies i actuacions en el

marc del programa, a través del pla d'acció, i reflectir-ho en la programació general anual i la memòria anual de centre per cada curs de durada del programa.

- j. Presentar una memòria d'avaluació final que inclogui la planificació de la continuïtat o la consolidació de les millores amb posterioritat a la finalització del programa.
- k. Fer difusió del programa i col·laborar en la transferència de les bones pràctiques i les experiències a altres centres educatius o al conjunt del sistema, si escau.

La participació en el PLAMIB els reporta els recursos següents:

- a. Una dotació econòmica de 2.000 euros adreçats a la millora i l'ampliació del fons de la biblioteca escolar.
- b. Un programari de gestió de la biblioteca.
- c. L'accés a una plataforma de lectura digital.
- d. L'accés a càpsules temàtiques de formació i visites formatives al voltant dels eixos conceptuals del PLAMIB.
- e. L'assessorament i l'acompanyament en el procés de millora de la biblioteca escolar i el treball en xarxa dinamitzat pels bibliotecaris o bibliotecàries adscrits als serveis educatius.
- f. La creació i dinamització de la xarxa dels centres participants en el programa.
- g. El suport a la difusió de bones pràctiques de les biblioteques escolars a través de jornades i publicacions.
- h. L'avaluació de l'impacte del PLAMIB en els centres educatius.

7. Documentar, transferir i difondre el procés

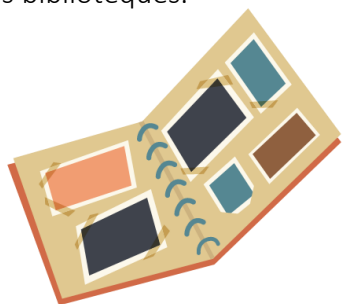
Hi ha tres processos fonamentals que es tractaran al llarg de la vostra participació en el PLAMIB: documentar, transferir i difondre.

Documentar el procés de canvi

Quan parlem de documentar fem referència al registre sistemàtic de totes les fases i elements que estan presents al llarg del procés, des de la planificació inicial fins a l'avaluació, passant per les diverses fases d'implementació. Aquest registre proporciona una visió global del procés, permet detectar quins són els punts forts i febles, corregir en algun moment algun aspecte i tenir un històric del procés de canvi.

La documentació del PLAMIB en el vostre centre es farà mitjançant la carpeta de coordinació de la FIC PLAMIB (1 i 2) i altres documents que aneu recollint, per tal de poder, al final, elaborar la vostra memòria.

La documentació també servirà, a posteriori, per mostrar un model d'èxit a altres centres educatius que vulguin iniciar el procés de transformació de les seves biblioteques.



Transferir aprenentatges

Al llarg del PLAMIB experimentareu un procés de creixement professional, mitjançant les formacions que se us oferiran, les sessions de treball en xarxa, les vistes formatives... És evident que no totes les persones del centre podran passar pels mateixos processos, per la qual cosa es fa necessària la transferència dels aprenentatges a la comunitat educativa. Aquesta transferència es pot organitzar de maneres diferents: mitjançant claustres pedagògics, reunions de comissions, espais compartits, etc. Cada centre, en el marc de la FIC, decidirà com organitza i implementa aquesta transferència.



Difondre

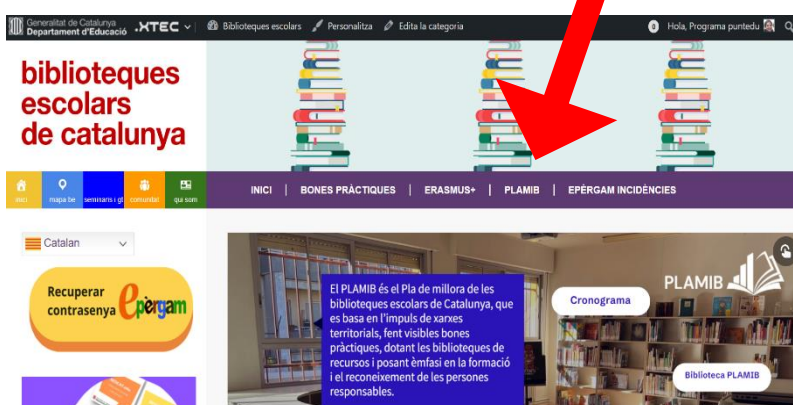
El tercer aspecte bàsic del PLAMIB és la difusió de tot el que fa el centre per transformar la seva biblioteca. La principal funció de la difusió és donar a conèixer a la comunitat, i a l'exterior, el procés que es va seguint, els objectius de millora que s'han definit, les accions que s'estan implementant i les fites que es van aconseguint. D'aquesta manera podeu fer que la comunitat educativa se senti part d'aquest projecte i augmenti la seva participació.

La difusió no només afecta el vostre centre: també és fonamental per aconseguir que altres centres que no formen part del PLAMIB coneguin la vostra experiència i s'engresquin a dur a terme processos semblants. Formar part del PLAMIB farà que, a mitjà i a llarg termini, esdevingueu model de referència i això també pot fer que es comencin a establir aliances de treball entre centres.

Perquè la difusió sigui efectiva cal tenir en compte l'objecte (què voleu difondre), l'audiència (a qui voleu que arribi), els canals més adequats i altres aspectes pràctics. En el marc de la FIC PLAMIB 1 cada centre decidirà com dur a terme la seva difusió.

Si voleu fer difusió a les xarxes socials utilitzeu les etiquetes
#plamib #bescat

El Nodes BESCAT de biblioteques escolars disposarà d'una pestanya PLAMIB on s'aniran difonent informacions del pla.



8. L'avaluació

Entenem per avaluació el procés sistemàtic d'obtenció d'evidències (informació objectiva d'índole quantitativa i qualitativa) que permet valorar l'eficàcia i l'eficiència d'un programa o projecte, prendre decisions per millorar-lo i, també, rendir comptes. Quan s'implanta un programa o projecte en un centre educatiu s'acostuma a dissenyar i implementar un procés avaluatiu que permeti valorar les possibles millores assolides i l'aportació del programa o projecte per aconseguir-les. Aquesta necessitat es fa encara més palesa quan es vol endegar un pla que pretén oferir actuacions i activitats a un conjunt ampli de centres del sistema. S'han d'avaluar elements essencials com:

- ❖ Coherència interna del Pla.
- ❖ Relació entre resultats i recursos.
- ❖ Adequació de la metodologia i les activitats.
- ❖ Implementació: fases i actuacions.
- ❖ Nivell de satisfacció dels destinataris: comunitats educatives, equips directius, professorat...
- ❖ Compromís dels agents.
- ❖ Impacte en el sistema.

A partir dels resultats de l'avaluació es podrà veure si el pla té raó de ser, si està ben dissenyat i si assoleix, de manera eficaç i eficient, les millores previstes amb un nivell d'impacte favorable.

En el cas del Pla pilot és imprescindible l'avaluació per poder conèixer l'impacte de les mesures aplicades i poder ajustar els seus elements abans d'escalar-lo a nivell de sistema. Es tindran en compte 3 nivells d'avaluació:

- ❖ Nivell 3: avaluació del treball de centre.
- ❖ Nivell 2: avaluació del treball en xarxa.
- ❖ Nivell 1: avaluació del Pilotatge del Pla.

Aquests tres nivells no són estancs sinó que es retroalimenten. Es farà una planificació de l'avaluació en cada un d'aquests nivells que, a grans trets, inclourà:

	Objecte de l'avaluació	Tècniques, fonts de dades i instruments d'avaluació
Nivell 3	Plans d'acció, actuacions i resultats dels centres participants.	<u>Quantitatives</u> Enquestes Tests Anàlisi estadística de dades Escala de mesura d'actituds i opinions. ...
Nivell 2	Treball en xarxa i coordinació.	<u>Qualitatives</u> Entrevistes Observació directa Anàlisi documental Reunions de grup Estudi i anàlisi de casos ...
Nivell 1	Pilotatge: ❖ Organització. ❖ Materials de formació. ❖ Cronograma. ❖ Coordinacions. ❖ Funcions dels agents. ❖ Resultats obtinguts.	

Com a centres PLAMIB haureu de participar en aquesta avaluació, al llarg del pla, en els tres nivells.

Alguns dels indicadors, relacionats amb els objectius del PLAMIB, per avaluar

l'impacte del programa en els centres seran:

a) Actualitzar el marc conceptual de referència de les biblioteques escolars:

- ❖ Percentatge de professorat del centre que ha participat en les formacions del Pla.

b) Iniciar un procés de transformació de les biblioteques escolars per donar resposta a les necessitats dels projectes educatius dels centres, amb la implicació de la comunitat educativa:

- ❖ Nombre de plans d'acció que s'han implementat.

- ❖ Percentatge de centres que han modificat els espais de la biblioteca escolar.

- ❖ Nombre de documents nous adquirits per a la col·lecció del centre, de ficció i de no ficció, al llarg del pilotatge.

c) Dotar les biblioteques escolars dels recursos necessaris perquè puguin desplegar les funcions que els corresponen:

- ❖ Nombre de docents que han efectuat la formació del nou programari de gestió.

- ❖ Valoració (grau de satisfacció) per part dels docents del programa de gestió i catalogació de la biblioteca.

- ❖ Nombre de préstecs anuals efectuats per l'alumnat i el professorat a través de la plataforma de lectura digital.

- ❖ Valoració (grau de satisfacció) de la plataforma de lectura digital per part dels docents i l'alumnat.

- ❖ Nombre de préstecs anuals efectuats per l'alumnat i el professorat a la biblioteca física.

- ❖ Nombre d'activitats organitzades per la biblioteca que contribueixen a la millora de la comprensió lectora i l'hàbit lector de l'alumnat.

- ❖ Nombre d'activitats organitzades per la biblioteca que contribueixen a la millora de l'Alfabetització mediàtica i informacional (AMI).

d) Crear xarxes territorials de biblioteques escolars que comparteixin coneixements, experiències i accions:

- ❖ Nombre de bones pràctiques publicades als espais digitals.

- ❖ Nombre de visites formatives que s'han fet a centres educatius i biblioteques.

- ❖ Nombre de docents que han participat a les visites pedagògiques.

- ❖ Nombre de reunions de les xarxes territorials de biblioteques escolars.

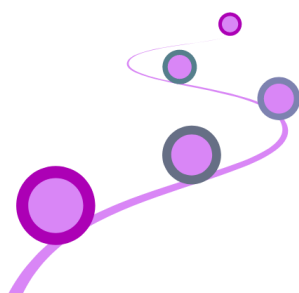
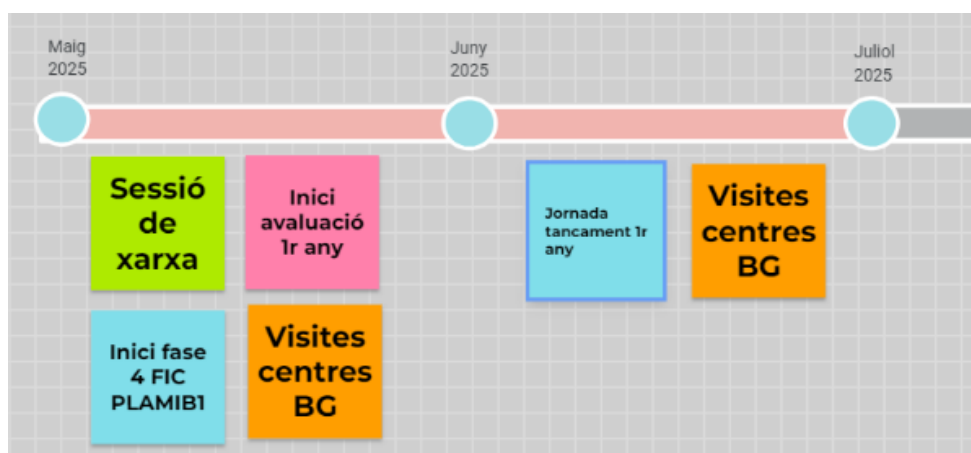
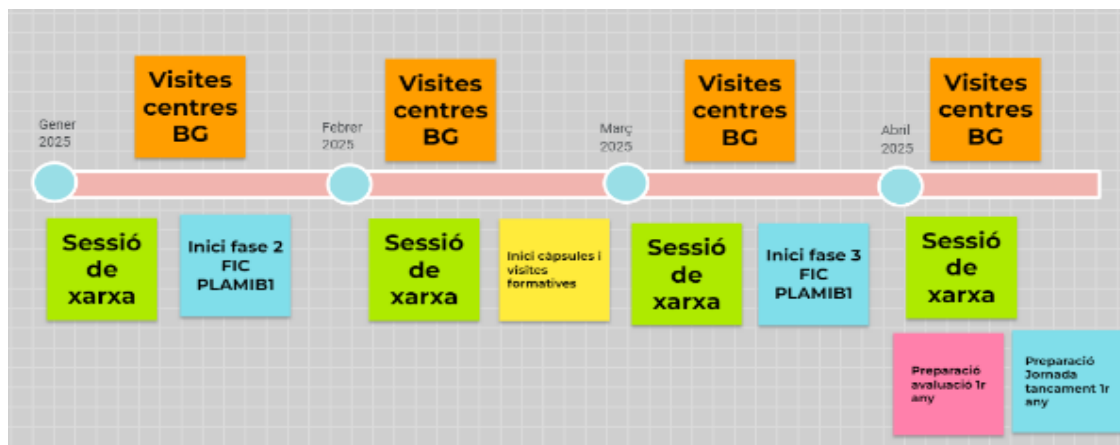


Nivells d'avaluació del PLAMIB



9. Cronograma

La fase pilot del PLAMIB té una durada de tres cursos, del 2023-2024 al 2025-2026. Aquesta és la temporització dels cursos 2023/2024 i 2024/2025.



10. Per on comencem?

A continuació resumirem el procés inicial en **7 passos**:

1. Inici dels centres públics de la xarxa.

Un cop resolta la convocatòria de centres públics s'incorporaran a la xarxa de CRP 7 centres educatius de primària i secundària. Amb aquests centres es constitueix la xarxa PLAMIB del CRP i es comença a treballar. Posteriorment s'hi incorporaran els centres concertats (3).

2. Constitució dels equips impulsors de centre i de xarxa.

Cada centre ha de constituir el seu equip impulsor, liderat per la persona responsable del Pla en el centre, amb la participació d'un membre de l'equip directiu i amb docents dels diferents cicles, nivells i departaments. L'equip impulsor de xarxa està format per la persona responsable del Pla a cada centre i el/la BG.

3. Inici de les visites de centre i les reunions de xarxa.

La xarxa comença a funcionar com a tal. Cal establir un calendari de trobades i iniciar les reunions periòdiques programades i les visites a centres.

4. Incorporació dels centres concertats a la xarxa.

Un cop resolta la convocatòria de subvencions per a centres concertats, aquests s'incorporaran a

la xarxa i constituiran els seus equips impulsors.

5. Inscripció a la FIC i a la xarxa per al curs 2024-2025.

El/la BG us orientarà sobre la inscripció, que es farà durant el mes de setembre.

6. Creació d'espais digitals compartits.

El/la BG us orientarà sobre la creació dels espais on podreu compartir els materials i on guardareu la documentació del vostre projecte.



11. Materials de suport

Aquests són els principals materials de suport del PLAMIB.

Documents del Programa de BE

Tots els documents del programa estan publicats al [Repositori del Departament d'Educació](#) i recollits en un [Wakelet](#), per facilitar-ne el seu accés. Recomanem que els tingueu presents.



Càpsules d'autoformació

Estaran allotjades a Odissea. Tindran temàtiques relacionades amb el marc conceptual del PLAMIB.

Materials de formació del Programa de biblioteques escolars

Totes els materials de formació del programa són oberts a l'espai [Ateneu](#). Recomanem que els conegueu i els tingueu presents.



Materials FIC PLAMIB

Disponibles a partir de setembre de 2024. La FIC organitza tots els materials que necessiteu per guiar el vostre procés PLAMIB.



Document La biblioteca escolar actual: reptes i oportunitats.

Aquest document, elaborat pel Departament d'Educació en el marc del PLAMIB, descriu el model de biblioteca escolar del PLAMIB. El trobareu al [Repositori](#) del Departament d'Educació.





PLA DE MILLORA DE
BIBLIOTEQUES ESCOLARS
DE CATALUNYA



Generalitat de Catalunya
Departament d'Educació