

La biblioteca escolar actual: reptes i oportunitats



Programa de biblioteques escolars de Catalunya
Pla de millora de les biblioteques escolars. PLAMIB



Generalitat de Catalunya
Departament d'Educació

Aquest document està publicat amb una llicència Creative Commons Reconeixement-NoComercialSenseObraDerivada 4.0. No es permet l'ús comercial de l'obra original ni la generació d'obres derivades. La llicència completa es pot consultar a <http://creativecommons.org/licenses/by-ncnd/4.0/deed.ca>



La biblioteca escolar actual: reptes i oportunitats

Departament d'Educació
Servei de Suports i Recursos Lingüístics

Programa de biblioteques escolars
Pla de millora de les biblioteques escolars de Catalunya- PLAMIB

Juny de 2024

SUMARI

1. Justificació
2. Definició i missió de la BE
3. Reptes i condicions
 - 3.1. Reptes
 - 3.2. Condicions
4. A cop d'ull
5. Bibliografia i webs.



1. JUSTIFICACIÓ

La biblioteca escolar (BE), entesa com a entorn d'aprenentatge i com a projecte de centre, és un element clau per al desenvolupament del currículum. És un recurs transversal, que pot arribar a totes les matèries, àrees, cicles, nivells i agents de l'escola, tot donant suport al Projecte educatiu de centre i afavorint l'aprenentatge competencial de l'alumnat i la millora del procés de comprensió lectora.

Les Directrius IFLA per a la biblioteca escolar (2018) defineixen la BE:

“ La biblioteca escolar és un espai d'aprenentatge físic i digital de l'escola, on la lectura, la investigació, la recerca, el pensament, la imaginació i la creativitat són centrals en la transformació de la informació en coneixement per part dels estudiants i en el seu creixement personal, social i cultural.”

La BE és imprescindible en un moment en què l'escola es troba immersa en un procés de transformació, en què es redefeixen els rols dels agents educatius i l'alumnat esdevé l'actor principal del seu aprenentatge, en què s'afavoreix l'aprenentatge competencial mitjançant les situacions d'aprenentatge, i en què la recerca

d'informació i la seva transformació en coneixement té un paper clau. Diversos estudis descriuen l'impacte de les biblioteques escolars sobre el rendiment acadèmic. Un exemple n'és el de LANCE (2002), on s'arriba a les conclusions següents:

- On hi ha un programa de BE robust i amb recursos es produeixen millors resultats acadèmics.
- Les puntuacions de lectura de l'alumnat milloren en funció dels recursos materials i humans de la biblioteca del centre educatiu.
- El nivell acadèmic de l'alumnat millora en els centres amb un bibliotecari professional involucrat.
- La cooperació entre biblioteca i professorat contribueix al major rendiment de l'alumnat.
- La qualitat de la col·lecció i els recursos de la BE impacta positivament en els resultats acadèmics.
- L'alumnat que més assisteix a la BE té un major rendiment.

2. DEFINICIÓ I MISSIÓ DE LA BE

Per definir exactament el model de BE que necessita el nostre país cal tenir presents la seva definició i la seva missió:

La biblioteca escolar actua com:

- un espai físic i digital permanent, obert i accessible per a tothom;
- un espai d'informació que proporciona accés obert i equitatiu a fonts d'informació de qualitat (...);
- un espai segur on es fomenta la curiositat, la creativitat i l'orientació a l'aprenentatge individual (...);
- un espai educatiu on els estudiants aprenen les competències i actituds per involucrar-se amb la informació i crear coneixement;
- un espai tecnològic (...);
- un centre d'alfabetització on tota la comunitat educativa s'alimenta del desenvolupament de la lectura i de l'alfabetització en totes les seves formes;
- un centre per a la ciutadania digital (...);
- un entorn d'informació per a tota la comunitat educativa mitjançant un accés equitatiu als recursos, la tecnologia i el desenvolupament de les habilitats en l'ús de la informació, que no sempre estan disponibles a casa;
- un espai social obert per a la realització d'esdeveniments culturals, professionals i educatius (p. ex., reunions, exposicions, concursos) per a tota la comunitat.

Extret de *les Directrius IFLA per a la biblioteca escolar* (2018)

“ La missió de la biblioteca escolar és facilitar l'accés i difondre els recursos d'informació tot afavorint els processos d'aprenentatge autònom i la creació del coneixement.

Directrius i estàndards per a les biblioteques dels centres educatius de Catalunya (2013). ”

3. REPTES I CONDICIONS

La BE d'avui avui té una sèrie de reptes que cal superar perquè es converteixi en un recurs imprescindible en el centre. Per fer-ho, però, cal que es donin una sèrie de condicions. Se'n parlarà a les pàgines següents:

REPTES

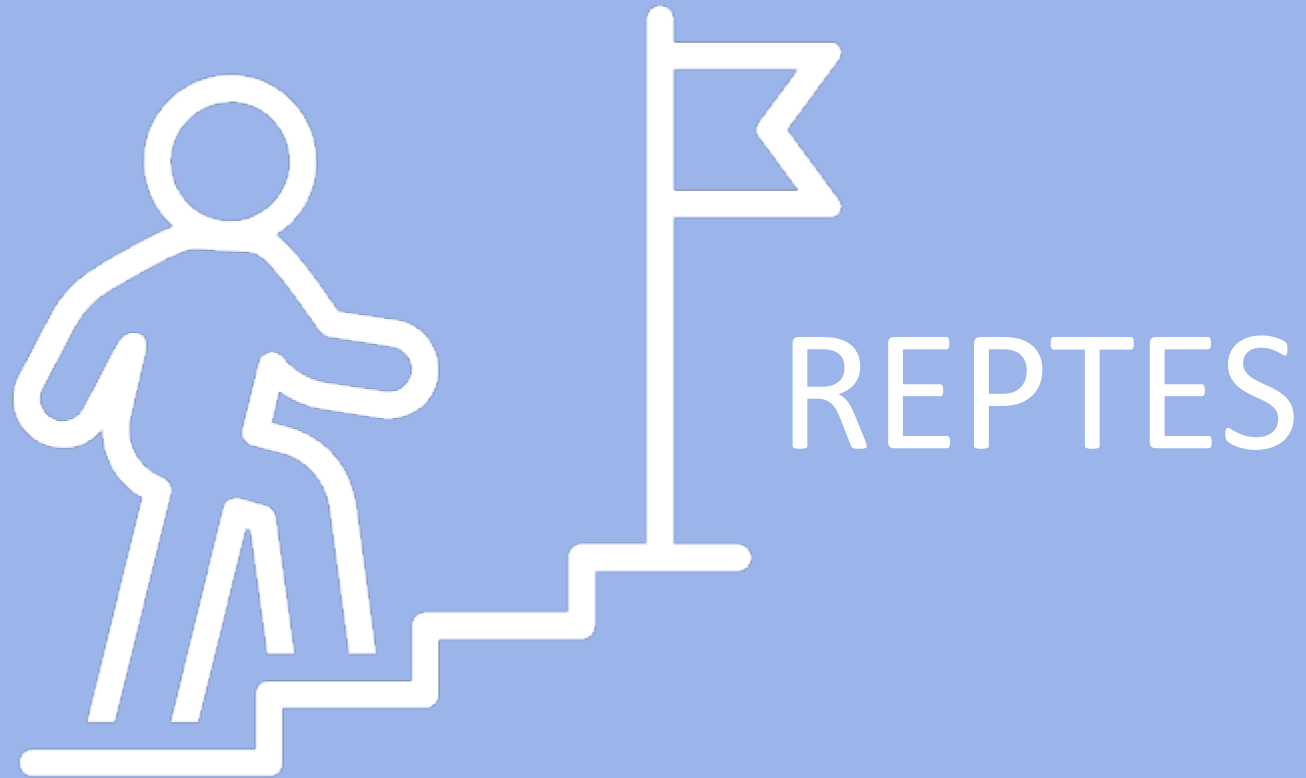
1. Suport al currículum.
2. Institucionalització.
3. Inclusió.
4. Cohesió social.
5. Dinamització cultural.
6. Treball en xarxa
7. Innovació.



CONDICIONS

- Espai.
- Col·lecció.
- Dimensió digital.
- Recursos humans.



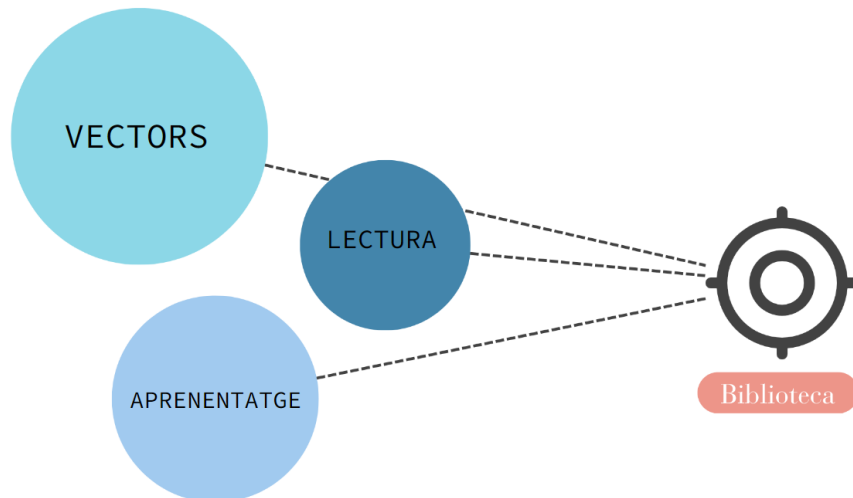




REpte 1: Una biblioteca que esdevingui un element clau per implementar el currículum, que doni suport als aprenentatges i a la competència lectora i que esdevingui un espai de treball compartit i de creació de coneixement.

Els currículums d'ensenyaments bàsics destaquen el paper de la biblioteca del centre educatiu, pel que fa tant a la creació del lector/a autònom/a i al desenvolupament de l'educació literària com al suport a l'aprenentatge.

Vegem el paper clau que té la biblioteca en la lectura, l'aprenentatge i el desenvolupament dels sis vectors del currículum.



LA LECTURA

La definició de competència lectora s'ha anat modificant al llarg dels anys perquè la lectura, en si mateixa, ho ha fet: l'aparició d'internet i l'augment i diversificació dels materials de lectura han canviat les regles del joc i han fet imprescindible, cada vegada més, el domini d'estratègies i habilitats diverses.

Els nous currículums dediquen a la lectura tres competències específiques dins de les àrees lingüístiques (competències específiques 4, 7 i 8). S'hi asseguren aspectes com la comprensió lectora, la formació del lector autònom, les experiències de lectura personal i compartida i l'educació literària. Els currículums prescriuen 30 minuts diaris de lectura a primària i un temps de lectura setmanal a secundària dedicats al foment de l'hàbit lector, ja que està demostrada la correlació entre un bon hàbit de lectura i la bona competència lectora (PISA 2009).

Els currículums destaquen, en diversos moments, el paper fonamental de la biblioteca escolar en la formació de lectors i lectores competents:

“ La biblioteca escolar té un paper fonamental com a mediadora i orientadora a l'hora de fer propostes de lectura i dibuixar itineraris lectors. Es proposa treballar a partir d'una selecció d'obres o textos literaris adequats als interessos i a les necessitats infantils, en diferents suports, que es presentaran organitzats al voltant d'itineraris lectors, en funció de criteris diversos (temàtics, per gènere literari, etc.) perquè l'alumnat pugui establir relacions entre ells i vagi construint, encara de manera incipient, un mapa literari.”

Extret del currículum d'educació primària

Per aquest motiu una de les funcions de la biblioteca escolar, recollida en les *Directrius i estàndards per a les biblioteques dels centres educatius de Catalunya* (2013), és impulsar el Pla de lectura de centre (PLEC). El paper de la biblioteca escolar i de la persona mediadora és imprescindible per fomentar l'hàbit lector i l'educació literària.

L'APRENTATGE

La biblioteca del centre educatiu és l'entorn de recerca per excel·lència: és el lloc idoni on es poden iniciar i desenvolupar les habilitats necessàries per cercar informació que ajudarà a resoldre les situacions d'aprenentatge, per treballar amb la informació i transformar-la en coneixement útil que després s'aplicarà i es comunicarà. La competència específica 6 dins l'àrea de llengua catalana, aranès i llengua castellana està dedicada a la cerca de la informació i s'hi destaca el paper de la biblioteca escolar:

“ La biblioteca, entesa com un espai creatiu d'aprenentatge, serà l'entorn ideal per a l'adquisició d'aquesta competència, mitjançant projectes globals i interdisciplinaris.”

Extret dels currículums d'educació bàsica

ELS VECTORS

La biblioteca escolar pot esdevenir un recurs potent que doni suport al desplegament dels 6 vectors del currículum. Aquests són alguns exemples de les accions que pot fer la BE per donar suport als vectors.

Enfocament competencial



- Formular reptes que demanin una resposta global i la mobilització de les competències.
- Seleccionar recursos, físics i digitals, per a la cerca d'informació.
- Articular programes d'AMI (alfabetització mediàtica i informacional) en el centre, tot ajudant a desenvolupar habilitats i estratègies de cerca i tractament de la informació.
- Oferir espais per a la creació i l'experimentació.

Universalitat del currículum



- Assegurar un fons i uns espais accessibles a tot l'alumnat, tenint en compte les seves capacitats.
- Incidir en l'actitud cap a la diversitat, tant mitjançant la col·lecció com amb les activitats que es proposen des de la biblioteca.
- Seleccionar recursos digitals de qualitat (curació de continguts) que donin resposta als interessos de l'alumnat i permetin la personalització dels aprenentatges.
- Connectar amb persones expertes externes per al desenvolupament d'activitats de suport al currículum.

Qualitat de l'educació lingüística



- Impulsar i coordinar el Pla de lectura de centre (PLEC), que orienti el desenvolupament de la competència lectora en els seus àmbits: saber llegir, llegir per aprendre i gust per llegir.
- Assegurar un fons que reflecteixi les llengües curriculars i les d'origen de l'alumnat.
- Coordinar activitats i projectes que impulsin el treball de la llengua oral i escrita: certàmens, concursos, tallers, presentacions, clubs de lectura, debats, literatura oral... etc.
- Donar suport al desenvolupament de la competència lectora de l'alumnat.

Perspectiva de gènere



- Tenir en compte la perspectiva de gènere a l'hora de seleccionar recursos, tant físics com digitals, per a la col·lecció de la biblioteca.
- Orientar i fomentar la **lectura crítica i el debat** sobre algunes obres clàssiques, sense bandejar-les però tenint en compte el context de la seva creació.
- Oferir espais per a la difusió.
- Coordinar activitats i projectes en clau de perspectiva de gènere.

Benestar emocional



- Utilitzar la literatura infantil i juvenil com a mirall (reflexió interna) i com a finestra (coneixements del món) per conèixer i entendre millor la naturalesa humana, tot promovent la conversa i el debat.
- Afavorir situacions agradables i confortables al voltant de la lectura, que afavoreixin el seu hàbit lector i ajudin a millorar el seu autoconcepte lector.
- Fer de la biblioteca del centre un espai de seguretat i de la lectura un element reparador.
- Promoure el sentit de pertinença al centre que ens permeti establir vincles amb la comunitat educativa.

Ciutadania democràtica i consciència global



- Promoure i donar suport a activitats i projectes que impliquen una lectura crítica de la realitat.
- Assegurar una col·lecció de recursos, físics i digitals, que tinguin en compte els ODS.
- Oferir espais de treball flexibles, que permetin la realització d'activitats de recerca i creació amb diferents tipus d'agrupaments.
- Coordinar programes d'AMI (alfabetització mediàtica i informacional) en el centre.



REpte 2: Una biblioteca institucionalitzada, que esdevingui una peça clau del centre educatiu i que compti amb la participació de tota la comunitat educativa.

El Projecte educatiu de centre (PEC) inclou els trets d'identitat del centre, els principis pedagògics, els principis organitzatius i el projecte lingüístic. En aquest document, s'hi especifiquen els valors, els objectius i les prioritats d'actuació del centre, la concreció dels currículums que s'hi imparteixen i el tractament transversal en les àrees i matèries. Per tal d'institucionalitzar la biblioteca, en el PEC, s'hi hauria de definir la biblioteca que el centre necessita, com a recurs i com a projecte, i atorgar-li una missió i unes funcions que donin suport a l'assoliment dels seus objectius, tenint en compte els trets característics del centre i les necessitats educatives del seu alumnat.

En el marc del PEC, la biblioteca escolar es vincula totalment al centre i es compromet amb el desenvolupament del currículum i dels seus projectes; una biblioteca com a centre de recursos i d'aprenentatge, que desplega unes funcions educatives, pedagògiques i tècniques, amb l'objectiu de/d':

- fomentar l'hàbit lector i la millora de la competència lectora;
- afavorir l'accés, l'ús i el tractament de la informació en les àrees, matèries i projectes del centre;
- donar suport al desenvolupament dels sis vectors del currículum;
- formar l'alumnat com a persones autònomes en el procés de construcció del seu aprenentatge.





REpte 3: Una biblioteca inclusiva, accessible, que ofereixi oportunitats d'aprenentatge a tot l'alumnat i que afavoreixi processos de personalització d'aquest aprenentatge.

Quan es parla d'entorns d'aprenentatge flexibles i de personalització de l'aprenentatge es fa difícil no pensar en la biblioteca escolar. Els experts han constatat el poder que aquesta té com a recurs per a la personalització, no només oferint recursos adequats a les necessitats de l'alumnat sinó també creant itineraris personalitzats d'aprenentatge i oferint un acompanyament directe.

La biblioteca escolar, per les seves qualitats, pot esdevenir un recurs per a la inclusió perquè:

- Ofereix espais flexibles i diversos que permeten dur a terme diferents activitats, també de forma simultània.
- Facilita aprenentatges diversos.
- Incideix en l'autonomia de l'alumnat.
- Incideix en l'actitud cap a la diversitat.
- Afavoreix la personalització de l'aprenentatge.

En el document [La biblioteca escolar com a eina d'inclusió](#), publicat l'any 2021 pel Programa Puntedu, s'hi descriuen de forma detallada les condicions per a una biblioteca que treballi en favor de la inclusió i es destaca el paper de la BE com a element de formació davant la diversitat, amb l'alumnat, el professorat i les famílies.





REpte 4: Una biblioteca que faciliti la cohesió social i esdevingui una eina per compensar les desigualtats, tot treballant per a la igualtat d'oportunitats.

La biblioteca escolar ofereix espais de lectura i alfabetitzacions diverses a la comunitat educativa i exerceix una funció important com a palanca d'equitat. Durant la pandèmia s'ha fet palesa la funció de les biblioteques en general i de les escolars en particular per apropar els llibres a aquelles llars més desfavorides.

Les biblioteques dels centres educatius organitzen activitats que fomenten l'acollida de persones nouvingudes, la participació i la creació de comunitat i que afavoreixen la visibilitat de la dona i de les diferents cultures del centre, obrint espais per al debat i la crítica i fomentant la tolerància a la diversitat i la cohesió social.

“ Proveer de entornos lectores a quienes no nacieron rodeados de libros, coordinar acciones en torno a la enseñanza de la lectura de todo tipo de textos, ser agente de dinamización cultural y ofrecer un contrapunto plural, diverso y mestizo al corsé homogeneizador de los libros de texto son algunas de las contribuciones de la biblioteca escolar a la equidad educativa y la cohesión social.

Guadalupe Jover. [Biblioteca escolar, equidad educativa y cohesión social.](#) (2020) 🗣️





REpte 5: Una biblioteca que faci la funció de dinamitzadora cultural del centre, apropant la cultura a la comunitat educativa i esdevenint una àgora en el centre.

La biblioteca escolar fa d'enllaç amb altres institucions, facilita la comunicació i la participació de la comunitat educativa en experiències culturals diverses i afavoreix el sentit de pertinença a la comunitat. Organitza exposicions, debats, clubs de lectura, conferències, certàmens, concursos i instal·lacions literàries entre d'altres activitats i exerceix de focus cultural del centre, alhora que promou la descoberta de la cultura i la posa a l'abast de tothom. Això és especialment important per reduir la bretxa social que es pot donar en alguns casos.

Els currículums d'educació bàsica assenyalen la necessitat de connectar la lectura amb altres manifestacions culturals i artístiques de l'entorn i la biblioteca del centre pot ser la peça que fa d'enllaç.



A l'espai digital del programa de biblioteques es recullen exemples de [bones practiques](#) de centres educatius. Una de les línies és "[La biblioteca escolar com a agent dinamitzador cultural del centre](#)".



REpte 6: Una biblioteca que estableixi vincles amb l'entorn i que treballi en xarxa amb altres institucions i entitats, en benefici de la comunitat educativa i de la societat.

La biblioteca del centre educatiu neix amb la missió de donar suport al desenvolupament del Projecte educatiu de centre (PEC). Està integrada en el centre educatiu i treballa de forma coordinada amb el professorat i les aules. Al mateix temps, la biblioteca es relaciona amb altres institucions externes: treballa amb altres biblioteques escolars, amb la biblioteca pública, amb els serveis educatius i altres entitats i institucions de l'entorn, configurant una xarxa de relacions que beneficia totes les parts.

Al marge del desplegament intern de les funcions de la biblioteca escolar, és imprescindible comptar amb els principals agents, institucions i entitats els objectius principals dels quals es basin en el fet de vetllar per l'evolució social i cultural de les persones.

Biblioteques, administracions governamentals, locals i supralocals,

universitats, grups de recerca, mitjans de comunicació, entitats especialitzades en literatura infantil i juvenil, etc., actuen d'elements de suport i dinamització amb els quals la biblioteca escolar ha de comptar. Les sinergies, els intercanvis, les col·laboracions, a part de rendibilitzar recursos, generen idees i creativitat: en definitiva, sumen i construeixen. La biblioteca forma part d'un ecosistema cultural i educatiu.

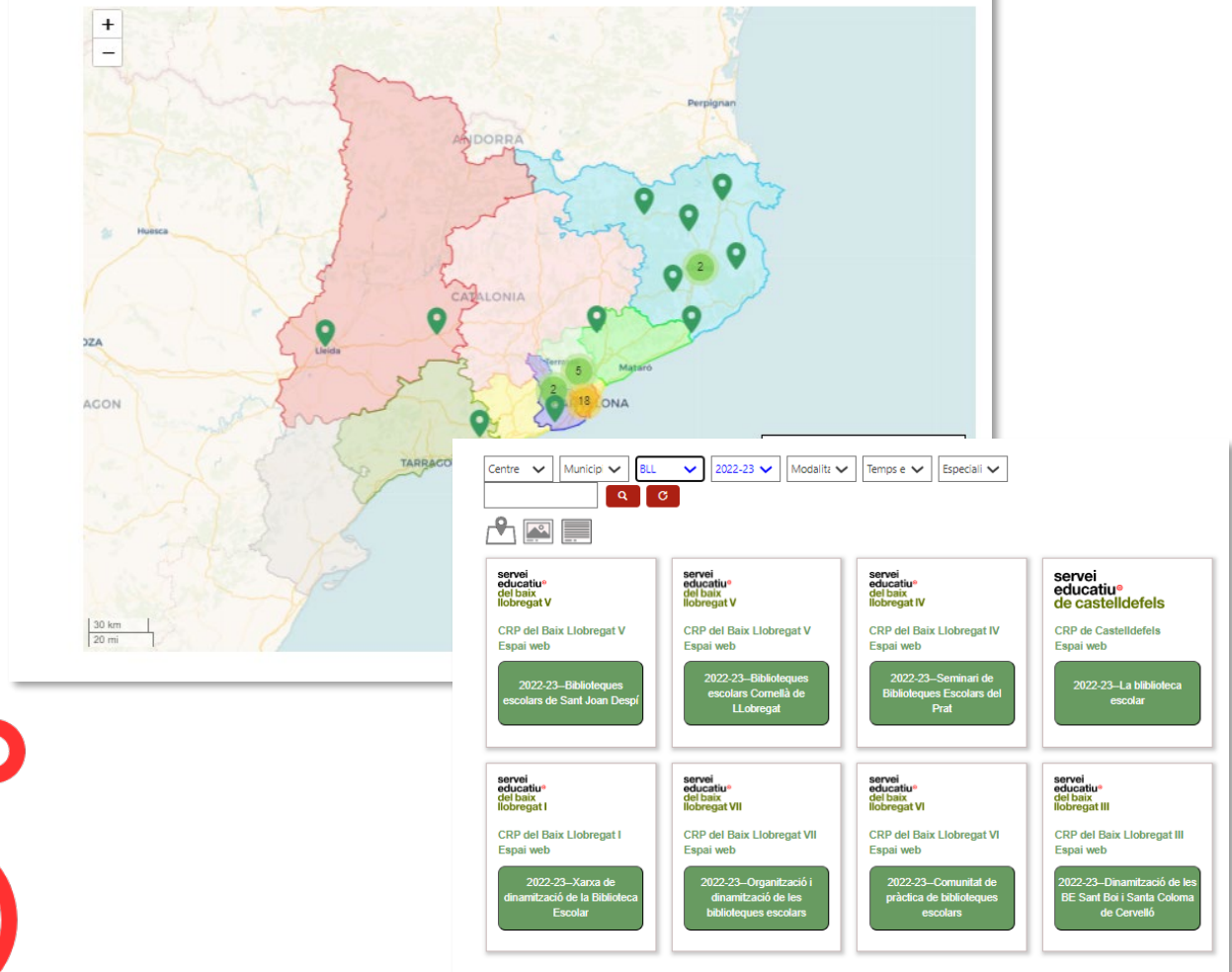
L'any 2008 el Departament d'Educació va publicar el document [*La biblioteca escolar i la biblioteca pública: idees per a la col·laboració*](#), fruit de diferents laboratoris de treball.

Els seminaris i grups de treball de BE que es coordinen des dels serveis educatius són un recurs molt potent per al treball en xarxa. Són espai de trobada de persones responsables de biblioteques escolars de les diferents etapes, on es comparteixen inquietuds, coneixements i bones pràctiques.

El Programa de biblioteques escolars recull en un mapa la localització i la informació dels seminaris i grups de treball de BE que funcionen cada curs.



Mapa de seminaris i grups de treball de biblioteques escolars de Catalunya



https://projectes.xtec.cat/bescat/seminaris_gt/



REpte 7: Una biblioteca que exerceixi de motor d'innovació en el centre, que impulsi noves metodologies i afavoreixi processos de canvi.



La biblioteca del centre educatiu, ben dissenyada i organitzada, gestionada per persones qualificades, per la seva transversalitat i flexibilitat, pot actuar com a accelerador de la innovació en el centre i impulsar processos de canvi. La seva capacitat d'arribar a tots els cursos i matèries, i de relacionar-se amb la comunitat educativa i l'entorn facilita que pugui ser impulsora de projectes que, provats en un context petit, tinguin després un gran abast. Aquestes són algunes de les qualitats de la BE que fan que pugui ser un motor d'innovació en el centre:

- És un entorn d'aprenentatge flexible, que dona resposta a múltiples necessitats educatives.
- Col·labora amb el seu entorn per tal d'establir complicitats i optimitzar recursos.
- Impulsa i coordina projectes de recerca i investigació en el centre, oferint una selecció de recursos de qualitat, coordinant activitats i programes d'alfabetització mediàtica i informacional (AMI), i exercint

el paper de formadora de la comunitat educativa.

- És un espai no només de consulta, lectura i estudi sinó, cada cop més, de creació.
- Afavoreix l'ús de pedagogies centrades en l'alumnat i la descoberta.

“ Les biblioteques escolars poden acompanyar les escoles a abraçar la innovació, a pensar de forma innovadora, a participar en col·laboracions interdisciplinàries i comunitàries, a aprofitar les oportunitats d'aprenentatge emergents i a atendre problemes del món real. ”

Traduït de: Kevin G. McGrath. *School Libraries & Innovation. Knowledge Quest*, v43 n3 p54-61 Gener Febrer 2015

La BE pot impulsar i donar suport a metodologies innovadores com l'ABP (aprenentatge basat en projectes), l'aprenentatge basat en situacions (descriu en els nous currículums d'ensenyaments bàsics), els projectes globalitzadors, la classe invertida, el Design Thinking, els Maker Spaces (espais de creació), etc., mitjançant:

Comunicació fluida entre la persona coordinadora de la biblioteca i la resta dels docents, per tal de saber en cada moment què s'està treballant a les aules i quins projectes hi ha per endavant.

Curació de continguts: recerca i col·lecció de recursos informatius i didàctics de qualitat, tant físics com digitals. Creació i manteniment de repositoris digitals.

Elaboració de tutorials sobre l'ús d'aplicacions, eines digitals, catàleg de la biblioteca, etc., que facilitin l'autonomia i l'autoaprenentatge.

Co-docència: el bibliotecari/a escolar és expert en processos de cerca d'informació i pot donar suport en les diverses parts del procés de recerca. El treball amb dos docents a l'aula facilita l'atenció personalitzada de l'alumnat.

Creació i conducció d'espais maker: programació anual, organització, recerca de materials, avaluació dels espais, etc.

Difusió dels resultats i productes al final dels processos d'investigació. La biblioteca té les eines per fer-ho, mitjançant els seus espais digitals, repositori de recursos digitals, catàleg de la biblioteca, etc.

Organització de tallers per ensenyar habilitats específiques de cerca i tractament de la informació i comunicació dels coneixements (taller de bibliografia, respecte a la propietat intel·lectual, fonts d'informació, criteris de fiabilitat de la web, ús de cercadors, etc.) i acompanyant el desenvolupament dels projectes.

Solució de problemes: el bibliotecari/ària escolar pot ajudar l'alumnat a resoldre els problemes o dubtes que els van sorgint en el procés de treball, perquè coneix el tema, les fases, els recursos i els seus usos.



CONDICIONS



CONDICIÓ 1: L'espai

Els espais de la BE s'han d'adaptar a les necessitats actuals. Una distribució adequada i accessible de l'espai de la biblioteca ha de preveure l'existència de diferents àrees funcionals, definides d'acord amb els serveis que es presten i els usos que se'n fan. Cal repensar l'espai de la biblioteca i fer partícips els diferents agents en la cocreació d'aquests nous espais:

1. Pensar què es vol que hi passi.
2. Analitzar-ne les possibilitats.
3. Fer partícips les persones interessades: consultar amb els usuaris/usuàries.
4. Observar què fan els usuaris/usuàries a la BE, què hi venen a fer.
5. Buscar fonts d'inspiració externes: biblioteques públiques, museus, ludoteques...
6. Planificar i dissenyar.



Escola Àngels Alemany i Boris de Lloret de Mar (projecte [“Redissenyem l'espai”](#)).

Cal adaptar els espais a les noves funcions de la biblioteca. Això demana, per un costat, creativitat i temps i, per altre, inversió econòmica per a nou mobiliari funcional i accessible.



CONDICIÓ 2: La col·lecció

Cada biblioteca ha d'establir una política de col·lecció que orienti la gestió del seu fons, pel que fa tant a la selecció, l'adquisició i la renovació de continguts impresos com a la tria i la selecció de continguts digitals. Aquesta política ha de mantenir la coherència amb el PEC i el PLEC, s'ha de basar en les necessitats i els interessos de la comunitat escolar, i ha de ser coherent amb els principis de la llibertat intel·lectual i dels drets dels infants al coneixement, així com respectar:

- La inclusió i l'accessibilitat.
- La multiculturalitat i el plurilingüisme.
- La coeducació i la perspectiva de gènere.
- Els ODS.

La biblioteca del centre ha de disposar de fons propis, físics, que s'actualitzin de forma periòdica i que es poden complementar amb fons temporals provinents de la biblioteca pública o del servei educatiu de referència.

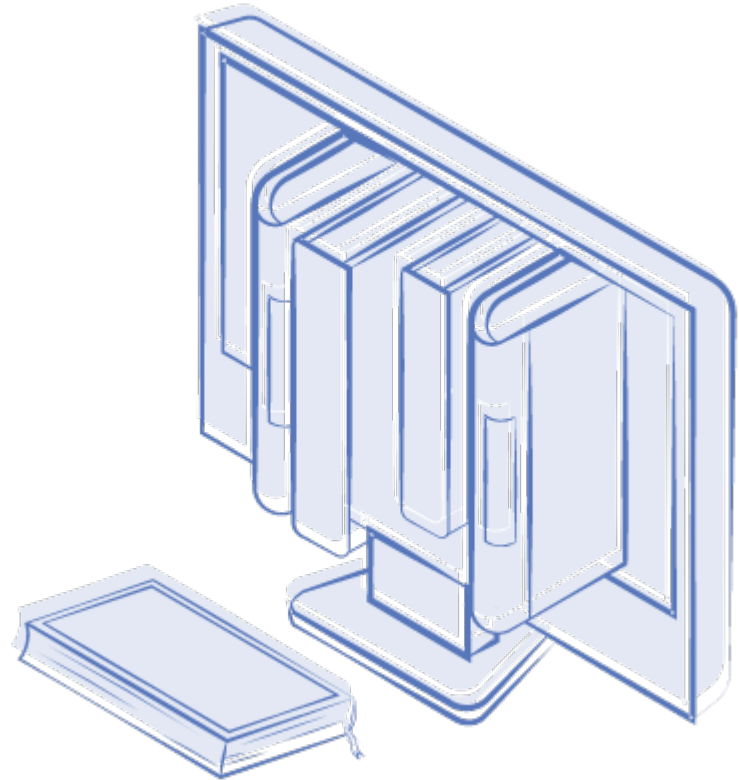
El paper de la biblioteca escolar com a curadora de continguts digitals és fonamental per tal d'oferir a la comunitat educativa recursos digitals de qualitat.

Cal que el centre determini, de manera detallada:

- Els criteris de selecció dels documents: nivells, idiomes, temàtiques, etc.
- La persona o persones en qui recau la responsabilitat de la tria i el manteniment del fons: renovació, adquisició, esporgada, catalogació, etc.

Les biblioteques dels centres poden generar altres espais de lectura, com les biblioteques d'aula i els espais de lectura informal. Cadascun d'aquests espais té les seves funcions, que són complementàries. Les biblioteques d'aula, com a seccions de la biblioteca de centre, tenen la funció de donar suport al temps de lectura diari, d'apropar el llibre i donar-li visibilitat com a objecte en tots els moments del dia. Biblioteca de centre i biblioteca d'aula són complementàries i, en cap cas, una pot substituir l'altra. La biblioteca de centre ha de bastir i ajudar a dinamitzar les biblioteques d'aula.

Per al bon funcionament de la biblioteca és imprescindible disposar d'un programari de gestió de qualitat, que doni resposta a les necessitats del centre i que faciliti les tasques de catalogació, préstec i difusió de la col·lecció, per afavorir l'hàbit lector de l'alumnat.





CONDICIÓ 3: Dimensió digital

Vivim en un món canviant, estem envoltats de dades i el volum d'informació que ens arriba és enorme, inabastable, per la qual cosa cal replantejar les estratègies i accions que fins fa poc s'utilitzaven en el marc de la gestió i el tractament de la informació. Cada dia apareixen noves apps, webs, eines..., i aprendre a navegar en aquest mar d'informació i tecnologia pot ser molt complex. Els experts diuen que avui dia la bretxa digital no es dona tant per manca de dispositius digitals a l'abast sinó per manca d'estratègies.

A l'hora de plantejar-se la dimensió digital de la biblioteca caldrà tenir en compte diferents àmbits:

- La curació de continguts.
- La integració de la tecnologia a la biblioteca.
- La identitat digital i els espais virtuals de la biblioteca.
- L'alfabetització mediàtica i informacional.
- El paper formador de la BE.

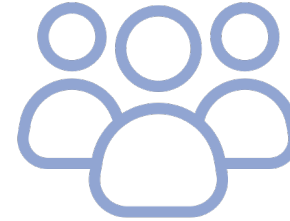
La biblioteca, com a recurs, ha de plantejar la seva digitalització per donar resposta a les necessitats del centre, oferint accés a tota la comunitat educativa més enllà de l'espai físic. Per tant, ha d'estar inclosa en l'estratègia digital de centre.

La biblioteca del centre té un paper clau en l'accés a la informació, tant física com digital i, per tant, cal plantejar-se un model de biblioteca híbrida, amb una dimensió digital que complementi la dimensió física.





CONDICIÓ 4: Recursos humans



En la gestió de la biblioteca s'han de considerar tres agents importants:

- La persona responsable de la biblioteca.
- La comissió de biblioteca.
- L'equip de suport.

LA PERSONA RESPONSABLE

El document *Directrius i estàndards per a les biblioteques dels centres educatius de Catalunya* (2013) concreta la figura de la persona coordinadora de la BE i indica la necessitat de la seva presència a tots els centres educatius. Així mateix, remarca com a imprescindibles la qualificació professional per gestionar la biblioteca, la capacitació pedagògica per integrar-la en el desenvolupament del currículum i les habilitats per al treball en col·laboració amb els membres de la comunitat educativa, amb els serveis educatius, amb la biblioteca pública i amb altres centres o institucions de l'entorn. També

especifica quin ha de ser el seu perfil i les seves funcions.

El rol del/ de la bibliotecari/ària escolar s'ha actualitzat per donar resposta a les necessitats del món digital. És necessària una formació permanent al llarg de la vida professional per mantenir aquestes competències i habilitats actualitzades. Les *Directrius IFLA per a la Biblioteca escolar* (2a edició revisada, 2015) concreten les competències que ha de tenir el bibliotecari/ària escolar avui.

Per poder desenvolupar les funcions que la persona responsable té assignades és necessari un temps setmanal de dedicació a les tasques de gestió de la biblioteca i de planificació didàctica. La dedicació horària pròpia de la coordinació de la biblioteca pot variar en funció dels objectius del projecte de biblioteca i del projecte educatiu, de les tasques que desenvolupa i del nombre d'alumnes i professorat del centre, de les dimensions de la col·lecció, del nombre d'hores d'obertura de la biblioteca o la complexitat de la seva gestió.

LA COMISSIÓ

És l'equip encarregat de definir i implementar el model de biblioteca en el centre educatiu. Està integrada per diferents professionals i respon a necessitats pràctiques, ja que afavoreix la implicació del professorat del centre, assegura la continuïtat del projecte de biblioteca i ajuda a complir les diverses funcions. La comissió trasllada a tota la comunitat educativa les línies de treball acordades.

Segons les *Directrius i estàndards per a les biblioteques dels centres educatius de Catalunya* (2013) aquesta comissió hauria d'estar formada per la persona coordinadora de la biblioteca, pel coordinador/a d'estratègia digital de centre, representants dels diferents cicles i departaments, un representant de l'equip directiu, i, si escau, un representant de les famílies i un representant dels alumnes.

La comissió de biblioteca hauria de/d':

- Establir criteris i normes de funcionament de la biblioteca, d'acord amb el projecte educatiu i les normes d'organització i funcionament.

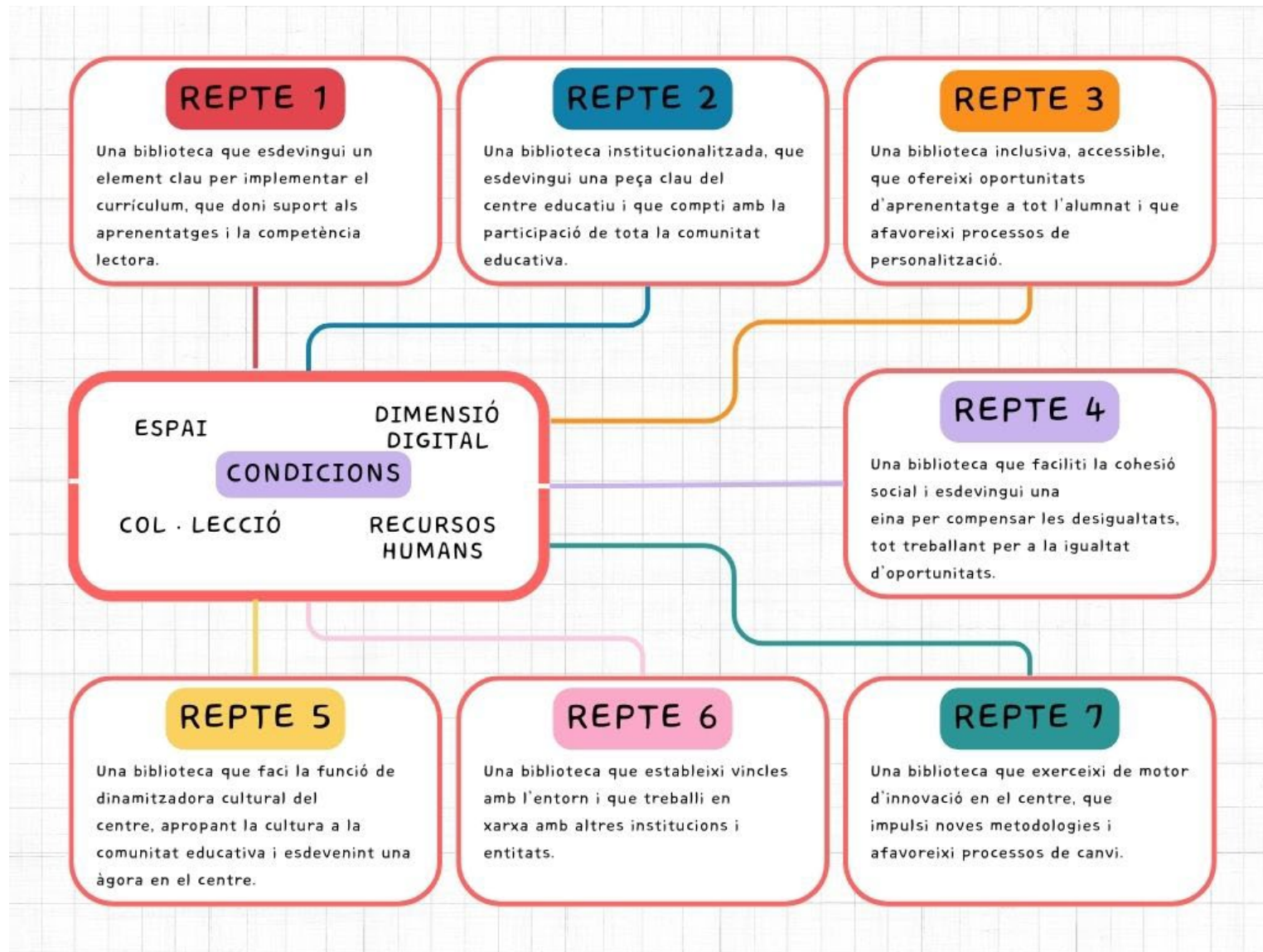
- Identificar les necessitats lectores i d'informació dels diferents sectors de la comunitat escolar i donar-hi resposta.
- Elaborar i avaluar el pla de treball de biblioteca d'acord amb la programació general anual del centre.
- Donar suport als projectes i activitats que es desenvolupen des de la biblioteca a tota la comunitat educativa i fer-ne difusió.

L'EQUIP DE SUPORT

Les tasques que es deriven del funcionament de la biblioteca de vegades poden ser assumides per altres persones externes a la comissió però que també participen en la gestió. Es tracta de l'equip de suport, que aplega totes les persones que hi col·laboren, tant docents com no docents (famílies, estudiants en pràctiques, alumnat voluntari, personal no docent...).

Aquestes persones treballen en la gestió de la biblioteca d'acord amb el coordinador/a, per tal de fer efectiva la seva tasca i donar resposta adequada a les necessitats de la biblioteca com a centre de recursos. Algunes de les tasques de suport que solen fer és reparar llibres, endreçar prestatges, ajudar a preparar exposicions, etc.

4. A COP D'ULL



5. BIBLIOGRAFIA I WEBS



- [Directrius i estàndards per a les biblioteques dels centres educatius de Catalunya](#). Generalitat de Catalunya. Departament d'Ensenyament, 2013.
- [Directrius IFLA per a la biblioteca escolar](#). 2a edició revisada. 2018. [Consulta 30-05-2023]
- [BE21: apunts per a la biblioteca escolar](#). Monogràfic. Generalitat de Catalunya. Departament d'Educació, 2020.
- [Biblioteca d'aula: una oportunitat per a la lectura i el coneixement](#). Generalitat de Catalunya. Departament d'Educació, 2016.
- [La biblioteca escolar com a eina d'inclusió](#). Generalitat de Catalunya. Departament d'Educació, 2021.
- [La biblioteca escolar com a eina de suport a l'ABP](#). Generalitat de Catalunya. Departament d'Educació, 2023.
- [Implementació i dinamització de la biblioteca dels centres educatius](#). Materials de formació. Programa biblioteca escolar Puntedu. Departament d'educació, 2023.
- Baena, J. (2022). [La biblioteca escolar: 30 propostes per a la millora de l'espai](#). Generalitat de Catalunya. Departament d'Educació.
- Bani, R. (2021). *The 21st century school library: a model for innovative teaching & learning*. UK: John Cat Educational Limited.
- Cassineli, C. (2018). *Inspiring curiosity: the librarians guide to Inquiry-Based Learning*. USA: ISTE.
- Cosials, A.; Juan, A.; Roig, M. "[La Biblio\(r\)evolució: una crida a la cocreació des de les necessitats de les comunitats educatives](#)". *Item: revista de biblioteconomia i documentació*, 2020, Vol. 2020, Núm. 60.
- Easley, M. (2017). [Personalized Learning Environments and Effective School Library Programs](#). Knowledge Quest: Power to the Pupil, Volum 45, Num. 4. 16-23. [Consulta 30-05-2023]

- Lance, K.C. (2002) How school librarians leave no child behind: The impact of school library media programs on academic achievement of U.S. public school students. *School Libraries in Canada*, 22(2), 3-6. Citat a ALBELDA ESTEBAN, B. (2019). Contribución de las bibliotecas escolares a la adquisición de competencias en comprensión lectora en educación primaria en España: una aproximación a de los datos del estudio PIRLS 2016. *Revista de Educación*, 384. Abril-Junio 2019, pp. 11-39
- Mc Clintock Millerl, S.; Bass, W. (2019). *Leading from the library: help your School Community Thrive in the digital age*. USA: International Society for Technology in Education.
- Rendina, D. (2017). *Reimagining Library Spaces: Transform your space on any budget*. USA: International Society for Technology in Education.
- Starker, R. (2017). *Transforming libraries: a toolkit for innovators, makers and seekers*. USA: Grafo Education.
- [Future Ready Librarians: Empowering leadership for school librarians through innovative professional practice](#). Alliance for excellent education. [Consulta 30-05-2023]

