

El gust per la lectura

Madame Bovary,
de Gustave Flaubert



Generalitat de Catalunya
Departament d'Ensenyament

SEMINARI

"El gust per la lectura"

2003-2004

Direcció General d'Ordenació i Innovació Educativa
Servei d'Ensenyament del Català

Madame Bovary,
de Gustave Flaubert

MONTSERRAT CORRIUS I COLL
CARME VILÀ I COMAJOAN

ÍNDIX

INTRODUCCIÓ.....	5
ORIENTACIONS PER AL PROFESSORAT.....	7
1. Objectius.....	7
2. Continguts.....	7
3. Orientacions didàctiques.....	8
I. UNA NOVEL·LA MÉS CONEGUDA QUE EL SEU AUTOR.....	11
1. L'autor i la seva època.....	13
2. Les traduccions i la difusió.....	20
II. ANÀLISI DE <i>MADAME BOVARY</i>	27
1. <i>Madame Bovary</i> , la primera novel·la moderna.....	29
1.1. L'estructura.....	29
1.2. La tècnica narrativa.....	31
1.3. El narrador i el punt de vista.....	33
2. L'ambientació.....	38
2.1. L'època.....	38
2.2. Els espais.....	42
2.3. La descripció.....	45
3. Els personatges.....	51
3.1. Els protagonistes.....	51
3.1.1. Emma.....	51
3.1.2. Charles.....	59
3.2. Les parelles.....	60
3.2.1. Emma i Charles.....	60
3.2.2. Emma i Rodolphe.....	62
3.2.3. Emma i Léon.....	64
3.3. Les relacions entre els personatges.....	66
3.4. La passió: la seducció i els diners.....	69
III. EL MATRIMONI I L'ADULTERI FEMENÍ EN LA NOVEL·LA DEL SEGLE XIX.....	79
BIBLIOGRAFIA.....	91
ANNEXOS.....	93
ANNEX 1: Relació de pàgines de les dues edicions.....	95
ANNEX 2: Solucionari.....	97

INTRODUCCIÓ

Madame Bovary és considerada la primera novel·la moderna, especialment per les innovacions formals i temàtiques que Gustave Flaubert va tenir la voluntat explícita d'introduir-hi. En aquest dossier que teniu a les mans hem treballat a bastament els aspectes que van ser més innovadors a la seva època, perquè és important que els estudiants s'adonin de la transcendència per a la història de la literatura universal que té la novel·la que han llegit.

Considerem que els alumnes, ja lectors habituals, poden obtenir d'aquesta obra una comprensió global encara que en facin una lectura seguida, sense gaires consideracions prèvies que la preparin i sense comentaris que la interrompin. Per tant, totes les activitats del dossier estan plantejades donant per suposat que els estudiants ja han llegit la novel·la. També pensant en els estudiants concrets a qui va dirigit el dossier (de batxillerat o de segon cicle d'ESO), la majoria d'activitats comporten un treball d'interpretació i de comprensió, volgutament acadèmic, més que no pas un treball de creació.

Aquest dossier consta d'un apartat central (el més extens) i dos altres apartats més breus:

— El primer apartat (*Una novel·la més coneguda que el seu autor*) serveix perquè els estudiants coneguin Flaubert i els contextos històric, literari, polític, etc. de *Madame Bovary*, perquè reflexionin sobre el procés de traducció i perquè constatin el ressò que encara té actualment.

— El segon apartat és la part en què proposem activitats d'anàlisi detallada de l'obra que els nois i noies han d'haver llegit prèviament. Aleshores, els estudiants s'adonaran que la novel·la que ja coneixen pren noves dimensions quan se'n rellegeixen fragments, quan l'atenció es fixa només en determinats aspectes... Aquest apartat central consta de tres subapartats:

– En el primer subapartat (*'Madame Bovary', la primera novel·la moderna*), hi trobareu una sèrie de propostes didàctiques que permetran analitzar l'estructura, l'ordre, el temps, el ritme i, sobretot, el narrador i el punt de vista, els quals faran entendre la importància que atorga la crítica a aquesta novel·la.

– En el segon subapartat (*L'ambientació*), pretenem que els estudiants s'adonin que Gustave Flaubert, fidel als postulats realistes i a la necessitat de plasmar la realitat en la seva obra, va voler transmetre a *Madame Bovary* la complexitat de la societat francesa del segle XIX i els canvis polítics, científics, socials i ideològics que havia experimentat França durant les darreres dècades.

– En el tercer subapartat (*Els personatges*), els estudiants podran dissecionar els protagonistes de la novel·la i les principals relacions que mantenen entre ells. També s'hi analitzen altres personatges i s'incideix en dos temes de *Madame Bovary* que sovint apareixen relacionats: la seducció i els diners.

— El tercer apartat (*El matrimoni i l'adulteri femení en la novel·la del segle XIX*) comporta ampliar el tema de la novel·la i, subsidiàriament, conèixer-ne altres d'uropees que també tracten el mateix tema.

Aquest dossier didàctic es complementa amb dos annexos. En el primer, hi ha la relació de pàgines de les dues edicions de *Madame Bovary* que previsiblement poden utilitzar els estudiants: la de l'editorial Proa, traduïda per Ramon Xuriguera (que és d'on extraiem les citacions en aquest dossier), i la de l'editorial Columna, traduïda per Lluís M. Todó. La relació de l'annex 1, per tant, serà útil especialment per al professorat que prengui com a referència l'edició de Columna, perquè podrà indicar als seus alumnes les pàgines pertinents en una activitat. En el segon annex, hi ha les solucions de les activitats de resposta tancada menys evident.

ORIENTACIONS PER AL PROFESSORAT

1. Objectius

1. Llegir de forma comprensible una novel·la.
2. Deducir i analitzar els components bàsics d'una obra narrativa.
3. Analitzar els principals elements que configuren l'estructura d'una novel·la.
4. Reconèixer el tema central i els motius secundaris.
5. Comprendre el significat global d'una novel·la.
6. Reconèixer les innovacions formals en el tractament del narrador i del punt de vista, que converteixen *Madame Bovary* en la primera novel·la moderna.
7. Identificar els principals recursos expressius i la tècnica narrativa emprada i relacionar-los amb el significat global de la novel·la.
8. Interpretar els trets més importants de la novel·la que es puguin relacionar amb diversos corrents estètics o literaris, i saber-los situar en fragments de la novel·la.
9. Llegir i analitzar alguns dels textos més representatius en què aparegui el tema de la insatisfacció femenina i l'adulteri femení.
10. Consultar i extreure informació de llibres, enciclopèdies i altres fonts documentals.
11. Comentar, debatre i exposar temes amb actitud crítica sobre els continguts ideològics de les obres llegides.
12. Obtenir i processar informació sobre Gustave Flaubert i el seu entorn (històric, social i literari).
13. Formar-se una opinió crítica de l'obra treballada i saber-la exposar per escrit.
14. Manifestar sensibilitat cap a la lectura literària i apreciar-ne la importància en el desenvolupament personal.

2. Continguts

Fets, conceptes i sistemes conceptuals

1. L'època, l'obra i l'entorn de Gustave Flaubert.
2. La novel·la *Madame Bovary*: l'estructura; la tècnica narrativa; el narrador i el punt de vista; els personatges; l'ambientació.
3. El tractament de l'adulteri i la insatisfacció femenins.

Procediments

1. Lectura comprensiva de fragments literaris.
2. Anàlisi i interpretació dels elements bàsics d'una obra narrativa.
3. Anàlisi dels procediments emprats per Gustave Flaubert en el tractament del narrador i el punt de vista.
4. Anàlisi dels recursos literaris emprats en la novel·la, principalment la descripció, la comparació i la metàfora.
5. Interpretació del significat global d'una obra narrativa.
6. Recerca, selecció i processament d'informació.
7. Argumentació oral i escrita d'opinions personals.

8. Comparació de textos amb l'objectiu d'identificar temàtiques similars o divergents.
9. Selecció de les característiques més rellevants del Realisme.
10. Recerca, obtenció i selecció d'informació sobre la vida i l'obra de Gustave Flaubert.

Valors, normes i actituds

1. Sensibilització per les manifestacions literàries de caràcter narratiu.
2. Interès per conèixer les tècniques pròpies del gènere narratiu: adquisició de conceptes, contrast de parers, comparació de textos i consulta bibliogràfica.
3. Predisposició a l'intercanvi d'opinions i a la participació, individual o col·lectiva, de les activitats proposades.
4. Interès per ampliar coneixements a través de la consulta bibliogràfica.
5. Desenvolupament intel·lectual i sentit crític.
6. Valoració positiva de l'enriquiment personal que aporta la literatura en el coneixement d'altres èpoques i altres àmbits.

3. Orientacions didàctiques

Per a l'ensenyament aprenentatge

L'objectiu fonamental d'aquest dossier és aconseguir que l'alumnat sigui capaç d'identificar i d'analitzar els trets bàsics que configuren la novel·la *Madame Bovary*. Per a aconseguir aquest objectiu, cal que els nois i noies, prèviament, coneguin els contextos històric, social i cultural en què es va moure Gustave Flaubert. Pot desvetllar l'interès cap a l'anàlisi de la novel·la, també, el fet que constatin que una novel·la escrita a mitjan segle XIX encara és actualment una referència constant.

El tema central que planteja la novel·la pot resultar llunyà per a l'alumnat de batxillerat, però convé que compregui l'escàndol amb què es va acollir l'obra en el moment de la seva publicació. És important, també, que l'alumnat copsi les innovacions formals i temàtiques que planteja l'obra. Per aquest motiu, com a apartat específic en l'anàlisi formal de la novel·la treballarem, bàsicament, el concepte de narrador i punt de vista, aspectes que, en arribar al batxillerat, l'alumnat ja ha treballat a bastament, però no amb l'aprofundiment necessària per entendre la complexitat amb què Gustave Flaubert treballa aquest aspecte. Per tant, caldrà que el professorat reforci aquestes mancances amb el contingut de les propostes plantejades en el dossier.

Pel que fa a l'ambientació, es pretén aconseguir que l'alumnat interpreti la realitat històrica i social en què es mouen els protagonistes de la novel·la i que coneguin, per la paraula o el comportament dels personatges, l'època i l'espai en què s'ubica l'acció.

L'anàlisi dels personatges pretén que els estudiants puguin interpretar accions i comportaments individuals i per parelles dels personatges principals, perquè entenguin els mecanismes que regulen les actuacions i decisions dels protagonistes. També, s'hi destaquen les decisions individuals i col·lectives que són producte del moment històric i social en què se situa l'acció.

La interpretació de textos on es reflecteix la insatisfacció i la infidelitat femenines té com a objectiu observar com tracten aquest tema diversos autors realistes europeus. A partir dels supòsits de la literatura comparada, doncs, s'intentarà contrastar *Madame Bovary* amb fragments d'obres concretes, els quals podran ser ampliat segons el criteri de cada professor o professora.

Com que el nombre, varietat i durada de les activitats presentades fan difícil treballar el dossier complet, caldrà, doncs, que cada docent seleccioni aquelles propostes que consideri més adequades als interessos i coneixements del grup classe.

Hem plantejat activitats orals i escrites, la majoria individuals, les quals requereixen un esforç personal, i d'altres en grup, perquè considerem que la reflexió col·lectiva pot ser més productiva a l'hora d'entendre determinats aspectes de la novel·la.

Per a l'avaluació

Hem de tenir present que aquest dossier està adreçat a l'alumnat de batxillerat (o de segon cicle d'ESO) i que els estudiants d'aquesta etapa educativa han de ser capaços de reconèixer els principals períodes de la literatura universal, identificar-ne els principals escriptors i situar-los en el seu context literari. A més, durant l'ESO, s'han estudiat els gèneres literaris i els principals elements que configuren l'estructura de la novel·la. Tot això, ha permès que aquests estudiants hagin pogut reflexionar sobre el concepte de fet literari. Així, doncs, l'avaluació inicial ha de permetre al professorat determinar el grau de coneixement literari de l'alumnat, tant de concepció teòrica com de coneixements concrets.

Per tant, com a activitat d'avaluació inicial, el professorat pot proposar que l'alumnat respongui qüestionaris d'avaluació. El primer podria anar orientat cap al reconeixement del període històric i literari en què va viure i va desenvolupar la seva obra Gustave Flaubert, el qual pot ser adaptat a partir d'alguna activitat del primer apartat del dossier. És a dir, la mateixa proposta didàctica –encara que hagi de ser una mica modificada– pot funcionar, paral·lelament com a activitat d'aprenentatge i d'avaluació inicial. Un altre qüestionari podria anar orientat cap a la detecció dels coneixements que té l'alumnat sobre les característiques principals de la novel·la com a gènere narratiu.

La pauta de l'avaluació formativa ens l'anirà donat la resolució de les propostes didàctiques que plantegen els apartats de què consta el dossier. L'anàlisi i el comentari de textos, amb l'ajuda d'un petit guió, permetrà potenciar la capacitat crítica de l'alumnat i enriquir la seva producció escrita.

L'avaluació sumativa s'hauria de centrar en el treball que l'alumnat ha fet sobre la novel·la, de manera que caldria tenir en compte la seva capacitat per fer un comentari de text d'algun fragment, alguna exposició ordenada sobre algun motiu recurrent o en alguna crítica literària al voltant de l'obra de Gustave Flaubert, o de qualsevol altre text realista treballat.



**I. UNA NOVEL·LA MÉS CONEGUDA QUE
EL SEU AUTOR**

1. L'AUTOR I LA SEVA ÈPOCA

1. Ompliu els buits següents sobre els aspectes principals de la vida i obra de Flaubert, l'autor de *Madame Bovary*. Podeu trobar la informació en molts llocs, com ara en la hiperenciclopèdia (http://www.edu365.com/pls/edu365/grec_2?dicc=HIP).

- Flaubert és un escriptor francès.
- Va néixer l'any a
- Les obres principals que va escriure són les següents: *Madame* (18....), *L'Educació* (18....) i *La* de Sant Antoni (18....).
- Va morir l'any a



2. Si heu llegit *Madame Bovary* podeu resoldre bé el test següent, sense que calgui que consulteu biografies de Gustave Flaubert:

- 1) Flaubert –el pare del qual era metge– havia iniciat estudis de medicina; per tant la mateixa carrera que havia fet Charles.
 Flaubert –el pare del qual era arquitecte– havia iniciat estudis d'arquitectura; per tant la mateixa carrera que havia fet Charles.
 Flaubert –el pare del qual era farmacèutic– havia iniciat estudis de medicina; per tant la mateixa carrera que havia fet Rodolphe.
- 2) Flaubert, com Charles, es va casar tres vegades i va tenir desenes d'amants.
 Flaubert, com Léon, havia tingut amants més grans que ell.
 Flaubert, com Charles, es va casar només una vegada i no va tenir cap amant.
- 3) Flaubert, com Emma, té durant els últims anys de la seva vida greus problemes econòmics.
 Flaubert, com Emma, té durant els últims anys de la seva vida greus problemes a causa de l'alcohol i de les drogues.
 Flaubert, com Emma, obté durant els últims anys de la seva vida grans aportacions de diners provinents d'herències.
- 4) Flaubert, com la majoria de personatges de *Madame Bovary*, va viure a la regió francesa de Normandia.
 Flaubert, com la majoria de personatges de *Madame Bovary*, va viure a la regió francesa dels Pirineus Orientals.
 Flaubert, com la majoria de personatges de *Madame Bovary*, va viure a la regió francesa de la Bretanya.

3. Flaubert va escriure *Madame Bovary* fa un segle i mig, i va situar la trama en la seva època contemporània. Des d'aleshores hi ha costums que han canviat, i algun no fa pas tants anys.

a) Resoleu el test següent, tot intentant recordar passatges de la novel·la:

- 1) Una dona d'una certa posició social no donava de mamar als seus fills. Els alimentava una altra dona, una dida.
 - Una dona d'una certa posició social donava de mamar els seus fills exactament igual que una altra dona. Si no podia o no volia, alimentava els nadons amb llet artificial que comprava a la farmàcia.
 - Una dona d'una certa posició social no donava de mamar als seus fills. Els donava llet de vaca o de cabra rebaixada amb molta aigua.
- 2) Per a una dona, separar-se del marit era molt complicat i socialment no era gens acceptat. A més dels problemes legals, era considerada per tothom com una dona «marcada».
 - Per a una dona, separar-se del marit suposava ser condemnada a la forca. Tot i que es feia un judici, el resultat era sempre el mateix: la pena de mort, perquè les lleis eren clares i inapel·lables.
 - Per a una persona casada, divorciar-se era molt senzill i socialment estava ben acceptat (especialment a partir de la Revolució Francesa). El procés de divorci era llarg, perquè calien tres anys de reflexió. Ara bé, un cop començava el procés, els tràmits eren ràpids.
- 3) Per als casaments, no es feia cap festa o es feia una festa privada i sense cap àpat.
 - Per als casaments sempre hi havia un àpat o més d'un (la festa podia durar més d'un dia), com en altres esdeveniments (també hi havia un àpat per als familiars assistents als enterraments).
 - Els casaments se celebraven en privat, sense fer cap festa, que es reservava per als bateigs de els criatures.

b) Entrevisteu els vostres coneguts de més edat (avis, veïns grans, etc.), sobre els costums de la seva època –o de l'època dels seus pares i avis– a l'entorn dels aspectes següents (remarcant especialment les diferències segons la classe social, majors que actualment):

- *Vida quotidiana*: Aspectes a l'entorn de l'escola (assistència o no, separació o no entre nens i nenes, horari, calendari, etc.), de la relació entre els membres de la família (per exemple, el tracte als infants), de les distraccions quotidianes en estones de lleure, de les feines domèstiques, dels àpats (l'horari, la varietat d'aliments, consideracions sobre certs aliments, etc.).
- *Celebracions i oci*: Aspectes sobre les celebracions principals de la vida (el bateig, els casaments...), com per exemple si als bateigs hi assistia la mare de la criatura, si la celebració de casaments durava igual, si en els enterraments es feien àpats, etc.

c) En grup, confegeu un informe en què destaqueu els aspectes més interessants obtinguts de les entrevistes anteriors, i digueu també si algun aspecte coincideix amb algun fet que s'expliqui en la novel·la que heu llegit.

4. El panorama polític francès del segle XIX era bastant complex. Llegiu el text següent i busqueu informació bàsica –per exemple, a la hiperenciclopèdia– sobre esdeveniments citats en el text (el període cronològic i una descripció breu):

Cal situar també la seva [de Flaubert] obra en el segle en què va viure. Encara són presents les conseqüències directes de la Revolució Francesa; ha caigut Napoleó i d'una manera precipitada hi ha hagut una sèrie d'esdeveniments polítics importants que han sacsejat fortament el país: la monarquia de Juliol, la Segona República, el Segon Imperi i la Tercera República. Tret d'aquest darrer període, cap altre va durar més de vint anys. És una successió de governs liberals i conservadors, de moments econòmics pròspers i d'altres de més dolents.

Josep Mundó, pròleg de *Madame Bovary* (p. 9)

- Revolució Francesa (____-____):

- Regnat de Napoleó I (Napoleó Bonaparte) (____-____):

- Monarquia de Juliol (____-____):

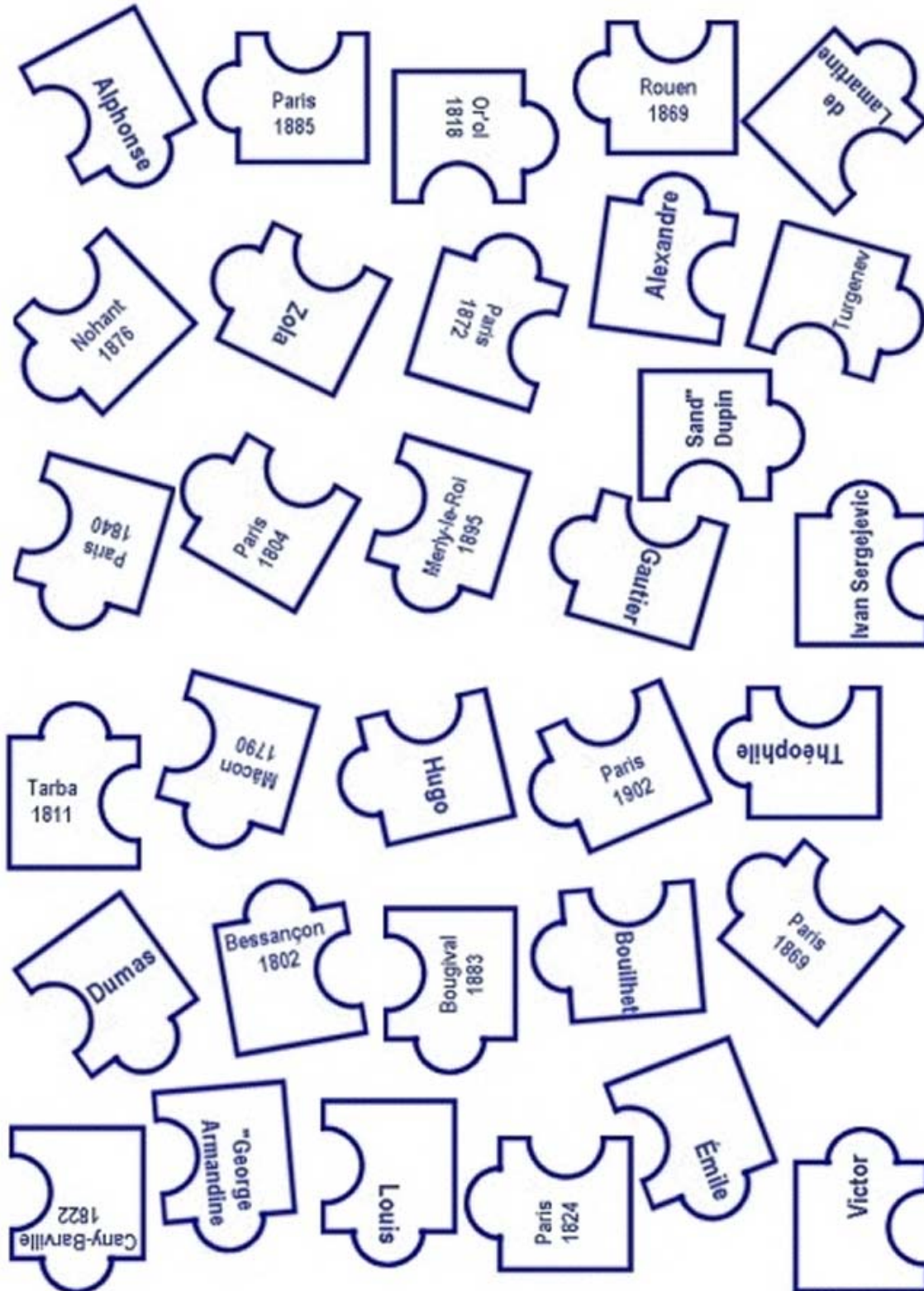
- Segona República (____-____):

- Segon Imperi (____-____):

- Tercera República (____-____):

5. Gustave Flaubert va tenir moltes amistats «literàries».

- a) Tot consultant una enciclopèdia, feu vuit trencaclosques de quatre peces amb les peces següents. Obtindreu les dades principals (nom, cognom, lloc i data de naixement i lloc i data de mort) de vuit escriptors amb qui Flaubert es va relacionar.

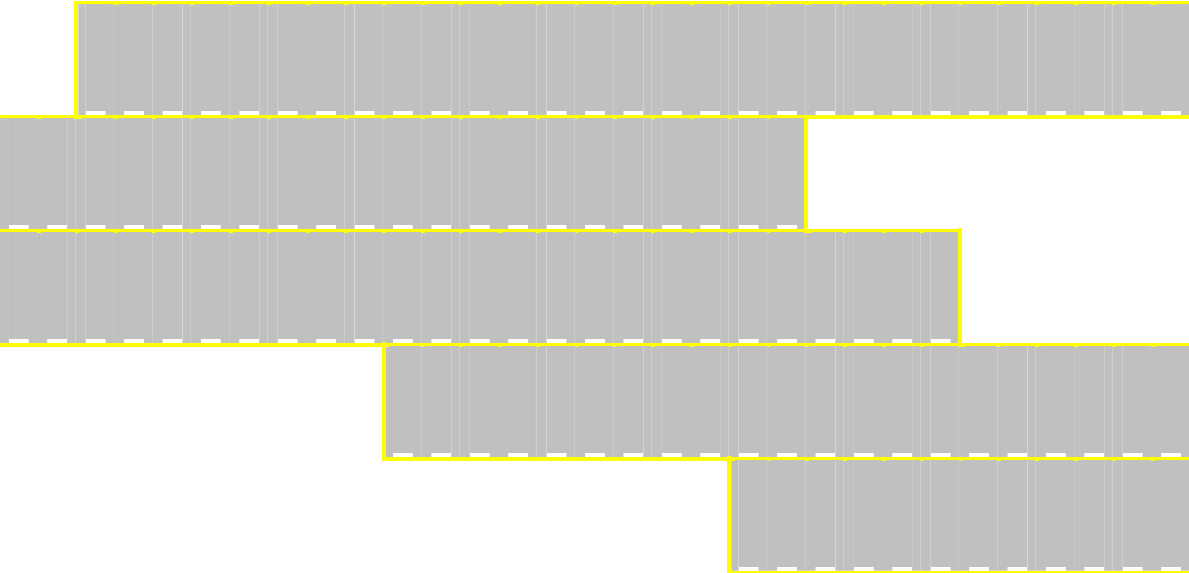


b) Tot seguit, us oferim vuit obres literàries. Relacioneu cada obra amb l'autor corresponent (els vuit autors són els que acabeu de veure):

- Els miserables*..... _____
- Germinal*..... _____
- Rudin*
- Un hivern a Mallorca*..... _____
- La Dama de les Camèlies*
- Senyoreta de Maupin*
- Graziella*
- Darreres cançons*..... _____

6. Gustave Flaubert va ser un innovador, però també formava part d'una tradició literària de grans novel·listes francesos del segle XIX. Busqueu els principals –per exemple, consultant la hiperenciclopèdia–, tenint en compte que cada fila de l'esquema següent correspon aproximadament als anys del segle XIX en què van viure, i que el primer era considerat romàntic, el darrer va ser el màxim exponent del Naturalisme, i que els tres del mig són recordats com a escriptors realistes (per bé que Flaubert abans de *Madame Bovary* havia escrit obres romàntiques –contes, sobretot–).

.....ROMANTICISME.....REALISME.....NATURALISME.....
novel·listes francesos del segle XIX



7. Durant el segle XIX es van succeir tres grans moviments literaris: Romanticisme, Realisme (dins el qual se circumscriu *Madame Bovary*) i Naturalisme. Busqueu informació sobre aquests tres moviments i, després, feu les activitats que proposem:

a) Col·loqueu les característiques que us oferim tot seguit en el quadre, dins dels moviments literaris corresponents:

- Voluntat de reflectir la realitat social i col·lectiva.
- Llibertat artística, individualisme, imaginació i originalitat per part dels autors.
- Base ideològica positivista: realitat verificable científicament.
- Tema de la influència del determinisme biològic i ambiental.
- Interès per l'exotisme de terres llunyanes.
- Rebuig de la fantasia i descobriment de la realitat com a matèria literària.
- Descripció objectiva de la realitat.
- Rebuig pel que sigui ideal, màgic, mític o simbòlic.
- Interès per la cultura popular i per la història medieval.
- Exaltació dels sentiments.
- Utilització de molts recursos expressius: metàfores, antítesis, hipèrboles, hipèrbatons, ús freqüent d'exclamacions i punts suspensius.
- Una novel·la esdevé un camp d'experimentació i, per tant, ha de ser rigorosa científicament.
- Reflex de la realitat quotidiana i coneguda per l'autor: fets contemporanis i geografia propera i concreta.
- Exclusió dels elements fantàstics, abstractes o decoratius, i preferència pel que és lleig, degenerat o miserable.
- Llenguatge viu i directe, amb molts col·loquialismes, locucions i frases fetes populars.

<i>Romanticisme</i>	<i>Realisme</i>	<i>Naturalisme</i>
1)	6)	11)
2)	7)	12)
3)	8)	13)
4)	9)	14)
5)	10)	15)

- b) Digueu de quin corrent són les lectures d'Emma, la protagonista de *Madame Bovary*, i digueu quines de les característiques d'aquest corrent podeu entreveure en els comentaris que apareixen a la novel·la. (Si cal, rellegiu el capítol 6 de la primera part i la pàgina 121.)

8. Llegiu els textos següents i, després, confegiu un text que es tituli «*Madame Bovary*: una novel·la realista, amb trets romàntics i, fins i tot, naturalistes», d'una extensió d'unes vint línies. (Podeu consultar tants materials com vulgueu, podeu repassar les activitats anteriors, etc.)

Text 1

En totes aquestes obres [Madame Bovary, Dictionnaire des idées reçues, Bouvard et Pécuchet i Éducation sentimentale], i en les altres [Salammbô, La tentation de Saint Antoine i Trois Contes], Flaubert traïa un romàntic amagat darrere un naturalista. De l'escriptor el preocupaven sobretot l'harmonia, la forma, els colors, l'art i la tècnica. Però el poeta romàntic, que, com a tal, odiava la burgesia i la feia responsable de totes les mediocritats i de totes les decadències, es frustrà ell mateix, i deixà parlar la natura i els temes d'estudi que li oferia. Acumulava una documentació de vegades impressionant, els apunts i les observacions, i oferia unes pintures d'una exactitud i un realisme sorprenents, totalment desproveïts d'emoció i de moralisme. Aquest art impersonal, gairebé clàssic, exclusivament basat en l'observació, fa una impressió de força expressiva i de pessimisme; en realitat, la descripció de les misèries intel·lectuals, malgrat la impassibilitat de l'autor, no és exempta de crueltat.

Hiperenciclopèdia (entrada *Flaubert, Gustave*) –text d'Alain Verjat–

Text 2

Madame Bovary es clasificada como una de las grandes novelas de la fatalidad y del fracaso del romanticismo. La influencia de Chateaubriand es fácilmente perceptible en varios pasajes. Citemos a título de ejemplo, II, IX, en que se describe el paseo de Emma y Rodolfo por el bosque; o II, XII, donde Emma da rienda suelta a los sueños de felicidad preparando su fuga con Rodolfo; o bien en III, I, en el reencuentro amoroso con su segundo amante, León, en Rouen. Todos ellos son pasajes dignos del mejor Chateaubriand. [...]

Hay, sin embargo, divergencias entre Flaubert y los escritores románticos. Éstos, en particular Chateaubriand, subjetivizan el paisaje, mientras que Flaubert hace todo lo contrario: es la naturaleza al que influye sobre el hombre; los sentimientos y la pasión están descritos en Madame Bovary de una manera objetiva, y esta es precisamente y una de las grandes novedades de la novela.

Germán Palacios, introducció de *Madame Bovary* (p. 35-36)

Text 3

Els termes realisme i naturalisme, com d'altres, no són res més que etiquetes útils per delimitar unes visions del món; però, en tots els casos, l'autor o autora «emmarca» la situació específica de la seva novel·la, l'enfoca, i aquest enfocament ja implica col·locar-se davant una situació o un fet per tal d'analitzar-los segons uns paràmetres propis, encara que faci veure que és «objectiu» i que després el marquin amb qualsevol etiqueta.

Josep Mundó, pròleg de *Madame Bovary* (p. 22)

2. LES TRADUCCIONS I LA DIFUSIÓ

1. *Madame Bovary* és una novel·la universalment coneguda i una de les més traduïdes. A partir de la informació que hi ha a <http://databases.unesco.org/xtrans/xtra-form.html>, feu les activitats següents:

- a) Confegiu un gràfic amb les deu llengües a les quals més s'ha traduït *Madame Bovary*.
- b) Quin lloc hi ocupa el català, en nombre de traduccions?
- c) Hi ha traductors que han traduït l'obra al castellà i que tenen obra en català? Quins són?

2. Llegiu un fragment en francès de *Madame Bovary* i proveu de traduir-lo amb l'ajut de diccionaris –si heu estudiat francès, deu o dotze línies; si no heu estudiat francès, la meitat. Després, compareu la vostra traducció amb la de l'edició en català de què disposeu. Podeu trobar la novel·la sencera original sencera a molts llocs, com ara aquests dos:

- <http://abu.cnam.fr/cgi-bin/go?bovary3>
- <http://gallica.bnf.fr/scripts/ConsultationTout.exe?E=0&O=N101444>

3. Tot i que a través de la traducció podem accedir a obres literàries que no podríem llegir altrament, part dels matisos de l'original es poden perdre. En grups de quatre o cinc estudiants, feu un debat sobre la traducció d'obres literàries, a partir de preguntes com les següents:

1. En el cas d'una obra escrita en una llengua que coneixem bé, què és preferible: llegir-la en la llengua original, en la llengua pròpia –territorial–, en la llengua personal (si no coincideix amb la territorial)? Per què?
2. En el cas d'una obra escrita en una llengua que coneixem –perquè l'hem estudiada–, què és preferible: llegir-la en la llengua original o en una llengua que coneguem més bé? Per què?
3. En el cas d'una obra escrita en una llengua que desconeixem, ens és indiferent en quina llengua la llegim, si coneixem més d'una llengua?
4. En el cas de poder optar per dues o més traduccions d'una mateixa obra, hauríem de mirar quina deu ser més fidel a l'original, la més antiga o la més moderna, la que té un traductor més conegut, etc.?
5. Pot ser que de vegades tinguem prevencions a l'hora d'enfrontar-nos a una obra original, tot i que podríem entendre-la bé?
6. És molt important la llengua concreta, o bé el que importa és només el contingut d'una obra (estigui en la llengua que estigui escrita)?

(En algun moment us pot anar bé fer alguna comparació d'obres literàries amb altres obres de creació, com ara pel·lícules o cançons.)

Quan hàgiu acabat, redacteu les conclusions a què hàgiu arribat, referides només a la traducció d'obres literàries.

4. Tot seguit, us oferim sis textos¹ que corresponen al mateix fragment de *Madame Bovary* (II, 7). Ara llegiu-ne algun i feu, després, les activitats que us proposem:

Text 1: Gustave Flaubert

Je le crois très bête. Elle en est fatiguée sans doute. Il porte des ongles sales et une barbe de trois jours. Tandis qu'il trottine à ses malades, elle reste à ravauder des chaussettes. Et on s'ennuie! on voudrait habiter la ville, danser la polka tous les soirs! Pauvre petite femme! Ça bâille après l'amour, comme une carpe après l'eau sur une table de cuisine. Avec trois mots de galanterie, cela vous adorerait, j'en suis sûr! ce serait tendre! charmant!... Oui, mais comment s'en débarrasser ensuite? (p. 164)

Text 2: Consuelo Berges (1974)

Me parece muy tonto. Seguramente está harta de él. Lleva las uñas sucias y una barba de tres días. Mientras él trota de enfermo en enfermo, ella se queda zurciendo calcetines. ¡Y la pobre mujer se aburre, quisiera vivir en la ciudad, bailar la polka todas las noches! ¡Pobre mujercita! Abre la boca pidiendo amor como una carpa pidiendo agua sobre una mesa de cocina. ¡Con tres palabritas galantes, una mujer así le adoraría a uno, estoy seguro! ¡Sería una cosa tierna, deliciosa!... Sí, pero ¿y cómo desprenderse de ella después?

Text 3: Joan Sales (1981)

Me parece muy necio. Sin duda, ella está hastiada de él. Lleva las uñas sucias y una barba de tres días. Mientras él trota por esos mundos tras sus enfermos, ella se queda en casa a remendar calcetines. ¡Y se aburre! Una quisiera vivir en la ciudad, ¡bailar la polca cada noche! ¡Pobre mujercita! Es de las que bostezan soñando en el amor, como una carpa soñando agua sobre una mesa de cocina. Con tres meses de galantearla, «eso» le adoraría a uno, ¡estoy seguro! ¡Sería un tierno idilio! ¡Encantador!... Sí, pero ¿cómo desembarazarse de ella, después? (p. 130)

Text 4: Carmen Martín Gaité (1982)

No parece persona de grandes alcances, seguro que está aburrida de él, con esas uñas tan sucias que lleva y la barba de tres días. Mientras que él anda por ahí trotando viendo enfermos, ella se queda zurciendo calcetines. ¡Se tiene que aburrir! Le gustaría vivir en una ciudad grande, ir por las noches a bailar la polca. ¡Pobre chica! Está dando boqueadas en busca de amor como un barbo recién sacado del río sobre la mesa de la cocina. Lo que es a ésa con tres meses de galanteo, seguro que la tenía a mis pies. Y sería una maravilla, toda ternura. ¡Claro que luego, cualquiera se la iba a quitar de encima!

Text 5: Ramon Xuriguera (1986)

Em sembla que és molt ase. De segur que ella en deu estar cansada. Té les ungles brutes i porta una barba de tres dies. Mentre ell corre al darrere dels malalts, ella deu estar-se a casa a sargir els mitjons. I s'avorreix! S'estimaria més viure a la ciutat i ballar la polca cada vespre! Pobra noia! En sortir dels braços de l'amor es deu posar a badallar com una carpa treta sobtosament de l'aigua i estesa a la taula de la cuina. Amb quatre paraules ensucrades li faria rodar el cap, n'estic segur. Seria deliciós, entenedor!... Sí, però, i després, per desfer-me'n? (p. 173)

Text 6: Lluís M. Todó (1991)

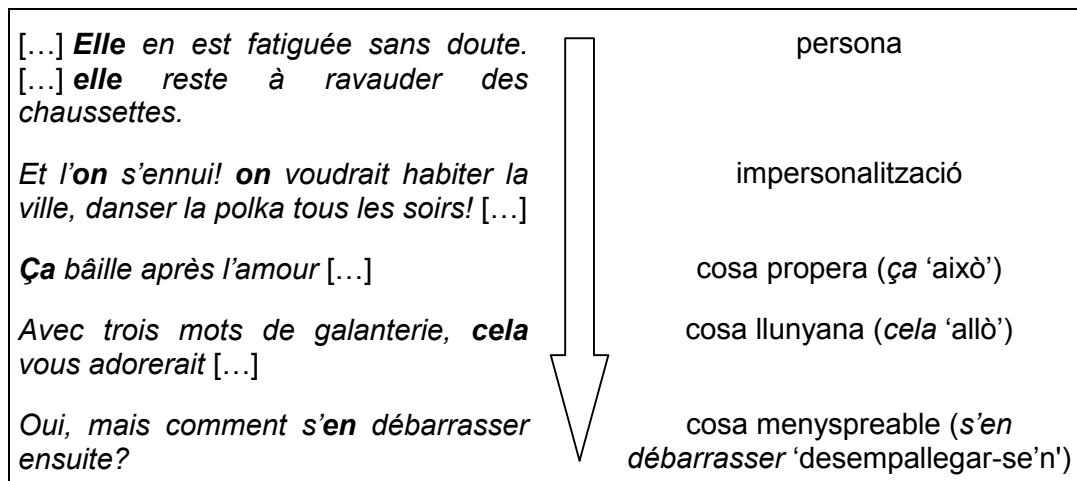
Em sembla que és un beneït. Segur que ella ja n'està farta. Porta les ungles brutes i barba de tres dies. Mentre ell va visitar els malalts ella es deu quedar sargint mitjons. I segur que s'avorreix, que li agradaria anar a viure a ciutat, ballar la polca cada nit! Pobra dona! Bada la boca demanat amor com una carpa damunt d'una taula de cuina! Amb quatre paraules galants, la tindries rendida, n'estic segur! Seria tan tendre! Tan encantador...! Sí, però després com te la treus del damunt? (p. 106)

¹ Els textos 2 i 4 –i la comparació de diferents textos que tradueixen aquest passatge de *Madame Bovary*– han estat extrets d'«Alguns problemes de traducció a 'Madame Bovary'», de Lluís M. Todó. La resta de textos corresponen a les edicions consignades a la bibliografia.

- a) En francès, com en la majoria de llengües, sempre ha de ser explícit el subjecte de les oracions –el català i el castellà són de les poques llengües que poden tenir el subjecte el·líptic. Comproveu com es tradueixen els subjectes d’una part del fragment en francès –que marquem en negreta– i comenteu les solucions dels traductors (justifiqueu per què de vegades s’han traduït si podrien ser el·líptics, per exemple).

*Je le crois bête. **Elle** en est fatiguée sans doute. **Il** porte des ongles sales et une barbe de trois jours. Tandis qu’il trotte à ses malades, **elle** reste à ravauder des chaussettes.*

- b) En francès les estructures impersonalitzadores (com les del català *es voldria...*, *hom s’enfada...*) són molt abundants en textos de tots els registres. En el fragment original es pot observar una transformació gradual de persona a cosa molt difícil de traduir en català o en castellà perquè les estructures impersonalitzadores equivalents no són d’ús tan freqüent. Després d’observar el procés que es produeix en francès (de cosificació d’un humà), argumenteu quina de les traduccions us sembla que ha reflectit més bé l’original:



- c) Llegiu els sis textos anteriors i expliqueu les diferències quant a signes de puntuació. Distingiu si són causades per tradicions distintes de presència o absència d’un signe (per exemple, signes que només apareixen de tancament o també d’obertura) o d’usos (l’ús de minúscula o majúscula després de determinats signes de puntuació).
- d) Busqueu diferències de traducció que us hagin sorprès (com ara la de *Ça bâille après l’amour, comme une carpe après l’eau sur une table de cuisine*, la discrepància entre *mesos* –Sales i Gaité– i *paroles* –la resta– o *va visiter* –en comptes de *va a visiter*– de la traducció de Todó) i comenteu-les (per exemple, si es tracta d’errors, de lapsus –o potser d’haver partit d’una edició diferent en la llengua original– o de solucions conscients).
- e) Ara, amb l’ajut d’un diccionari, feu la vostra traducció del fragment del text 1, i justifiqueu alguna de les solucions que hàgiu triat.



b) Busqueu informació a Internet sobre els llocs més importants en la vida de Flaubert (Croisset, París i Rouen) i els que apareixen en *Madame Bovary* (a més de dos dels anteriors, Ry –el lloc real que correspon a Yonville-l’Abbaye–, Tostes i el castell de Cressenville –que correspon al de La Huchette–). Després, introduïu aquests llocs en el mapa anterior.

c) Imagineu que sou operadors turístics que prepareu un viatge cultural basat en *Madame Bovary*. En grup, confeïu un catàleg en format **.html* amb tots els detalls del viatge i il·lustreu-lo amb fragments de la biografia de Flaubert i de la novel·la. A partir de cercadors d’Internet i de planificadors de viatges (com ara els d’<http://www.movendus.com> o d’<http://www.viamichelin.com>), podeu confeïr uns catàlegs ben versemblants (amb mapes, amb fotografies, etc.). Si voleu informació sobre les persones reals que sembla que van inspirar Gustave Flaubert a l’hora de confeïr *Madame Bovary*, podeu consultar la introducció de Sales a la seva traducció de la novel·la (amb la qual cosa ampliareu l’abast geogràfic dels llocs «bovarians»).

7. Tot i que va ser publicada fa cent cinquanta anys, *Madame Bovary* és una novel·la que continua essent un referent per a la cultura contemporània i que és encara present en la memòria col·lectiva.

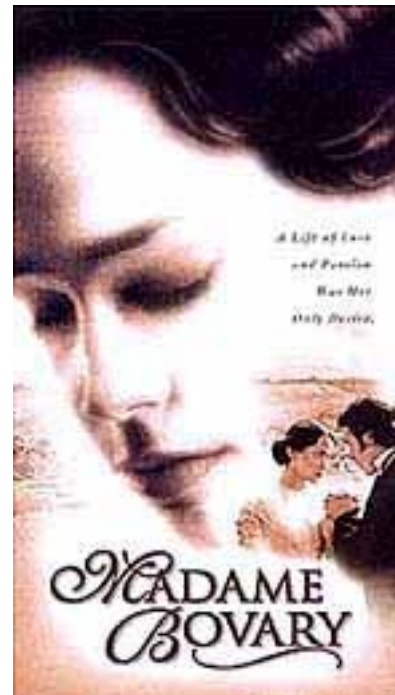
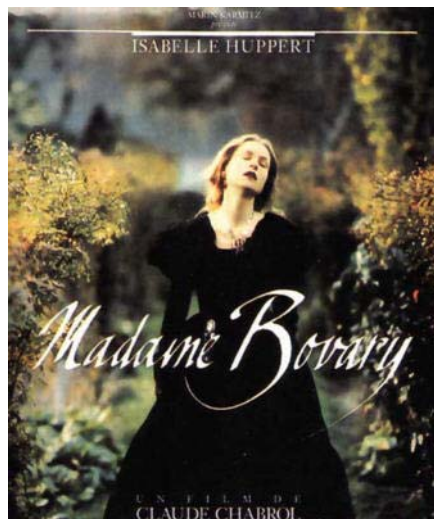
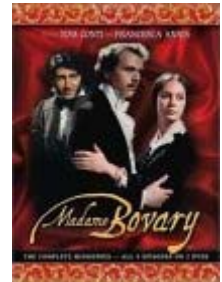
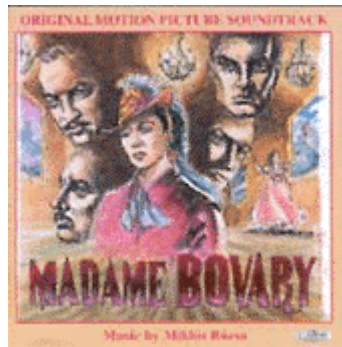
a) Busqueu quin grau de presència té el títol *Madame Bovary* a Internet, tot comparant-lo amb altres títols de novel·les.

b) A partir del segle xx, l’argument de la novel·la s’ha reproduït en un altre llenguatge artístic: el del cinema. Ompliu els buits del quadre següent amb les dades que us oferim desordenades, en què apareixen només les pel·lícules i les sèries de televisió més famoses i que es titulen igual que la novel·la. (Podeu veure cartells d’aquestes pel·lícules a la portada de l’apartat II.)

Jean Renoir	Francesca Annis	Rodney Bennet
Claude Chabrol	Mecha Ortiz	Vicente Minnelli
Carlos Schlieper	Tim Fywell	Isabelle Huppert
Frances O'Connor	Jennifer Jones	Valentine Tessier

<i>Films que es titulen Madame Bovary</i>						
	<i>Any</i>	<i>Tipus</i>	<i>Duració</i>	<i>Direcció</i>	<i>Estat</i>	<i>Protagonista</i>
1	1933	pel·lícula	101 minuts	França
2	1947	pel·lícula	85 minuts	Argentina
3	1949	pel·lícula	115 minuts	Estats Units
4	1975	sèrie TV	200 minuts	Gran Bretanya
5	1991	pel·lícula	130 minuts	França
6	1999	sèrie TV	159 minuts	Estats Units

- c) La majoria de films anteriors es poden demanar en préstec a una biblioteca de Catalunya (a la de la Universitat Pompeu Fabra disposen de tots menys de l'1 i del 4) i els més recents es poden comprar. Si podeu, mireu dos dels films anteriors i, després, poseu en comú les diferències entre la novel·la i els dos films, des d'aspectes estrictament lligats a l'argument (per exemple, si l'actor que fa de Charles és més gran d'edat que el que correspondria al personatge de la novel·la o bé canvis en el desenllaç de la història) fins a aspectes més subtils (per exemple, si s'han pogut incorporar a l'argument consideracions del moviment feminista posteriors a la redacció de la novel·la).
- d) Busqueu altres productes culturals contemporanis (pel·lícules, obres de teatre, novel·les, serials de ràdio, discos, etc.) que facin referència explícita a la novel·la *Madame Bovary*.



II. ANÀLISI DE MADAME BOVARY

Aquest apartat inicia l'estudi formal de *Madame Bovary*. Tots els crítics literaris coincideixen en el fet que l'interès d'aquesta obra recau en la seva innovació formal i temàtica, sobretot en la creació de l'estil indirecte lliure, i que, per tant, com a precursor de tècniques narratives innovadores, dona pas a la primera novel·la moderna. El mateix autor, Gustave Flaubert, reconeix que té obsessió per l'estil i l'estructura (l'ordre del relat, l'organització del temps, etc.).

1. MADAME BOVARY, LA PRIMERA NOVEL·LA MODERNA

1.1. L'estructura

1. *Madame Bovary* està dividida en tres parts, amb un nombre desigual de capítols, que narren un seguit d'esdeveniments.

a) Feu un resum de l'argument de cadascuna d'aquestes parts:

<i>Part</i>	<i>Nombre de capítols</i>	<i>Resum argumental</i>
I		
II		
III		

b) Expliqueu per què creieu que l'autor ha distribuït els capítols d'aquesta manera i si el nombre de capítols està al servei de la narració.

c) Indiqueu quin és el fet més rellevant de cada una d'aquestes parts:

<i>Part</i>	<i>El fet més important</i>
I	
II	
III	

- d) Cada una de les tres parts té una estructura que s'ajusta al model clàssic de plantejament, nus i desenllaç. Comproveu-ho vosaltres mateixos i expliqueu quina trama argumental correspon a cada part.

	<i>Trama</i>		
	<i>Primera part</i>	<i>Segona part</i>	<i>Tercera part</i>
<i>Plantejament</i>			
<i>Nus</i>			
<i>Desenllaç</i>			

- e) Expliqueu si cada una d'aquestes parts té alguna mena de simetria i si el mateix fil argumental es manté durant tota la novel·la.
- f) Poseu un títol a cada una de les tres parts de la novel·la. Penseu, abans, en els fets més representatius de cada part.

2. Gustave Flaubert va posar un subtítol a *Madame Bovary: Costums de províncies*. Veieu alguna relació entre aquest subtítol i els fets que narra la novel·la?

1.2. La tècnica narrativa

1. El temps que transcorre des que s'inicia l'acció fins que s'acaba pot endevinar-se una mica, si anem resseguint les indicacions que ens donen el narrador i els personatges.

- a) Consulteu les pàgines indicades en el quadre següent i anoteu totes les indicacions temporals que hi apareixen.

<i>Part</i>	<i>Pàgines</i>	<i>Tipus d'indicació temporal</i>
I	40, 51, 53, 56, 57, 67, 98 i 104	
II	127, 203, 212, 216, 241, 259, 261 i 266	
III	285, 315, 347, 357, 370, 372 i 410	

- b) Justifiqueu el temps que passa en cada una de les parts.

<i>Part</i>	<i>Temps</i>	<i>Justificació</i>
I		
II		
III		

2. Feu un repàs ràpid del primer capítol i ordeneu, seguint l'ordre de la novel·la, els moments narratius següents:

Charles infant, a casa dels pares	Charles adolescent i estudiant	Charles adolescent i estudiant	Charles metge i casat
-----------------------------------	--------------------------------	--------------------------------	-----------------------

3. Alguns crítics literaris destaquen el fet que *Madame Bovary* té un ordre rigorós i simètric. Mario Vargas Llosa, per exemple, afirma que aquesta novel·la és un exemple d'obra clausurada i de llibre cercle. En petit grup, reflexioneu sobre aquestes afirmacions tot responent les preguntes següents referides a la novel·la que heu llegit:

- a) Hi ha salts al passat? Si n'hi ha, quan passen?
b) Es manté un ordre rigorós en la narració dels fets?
c) Hi ha algun moment de retorn amb el pensament al passat?

4. Repasseu en un manual de literatura els conceptes *temps intern* i *temps extern*. Després, digueu com afecten aquests conceptes *Madame Bovary*.

5. Busqueu en les pàgines 151 i 312 una mostra de l'afirmació següent: «La novel·la alterna períodes de lentitud narrativa amb acceleracions considerables.»

6. Feu un cop d'ull ràpid al llibre i contesteu què predomina més a cadascuna de les parts: la descripció o el diàleg?

- 1a part:
- 2a part:
- 3a part:

7. Expliqueu si el major predomini de descripció o de diàleg és un fet casual o volgut per l'autor, i si està al servei de la narració.

8. Al llarg de l'obra es poden observar diversos moments en què s'utilitza la tècnica de la premonició. Aquest recurs consisteix a introduir algun element o informació que anuncia un fet que s'esdevindrà posteriorment. En *Madame Bovary* es detecten un seguit de signes que mostren la fatalitat que, a mesura que avança la història, anuncia la dissort en el matrimoni de Charles o la mort de l'Emma.

a) Llegiu els fragments següents i expliqueu quin fet anuncien:

<i>Pàgina</i>	<i>Fet real</i>	<i>Signe premonitori</i>
p. 45 (I, 2)	<i>Els gossos lladraven tibant la cadena. Quan entrà a Bertaux, el cavall agafà por i es féu enrere bruscament.</i>	
p. 48 (I, 2)	<i>Lligades als botons de la brusa amb un cordonet, portava unes ulleres de carei, com un home.</i>	
p. 65 (I, 5)	<i>[...] Emma pensava en el seu ram de noces embalat dins d'una capsa, i es preguntava què seria d'aquest ram en cas que arribés a morir-se.</i>	
p. 83 (I, 8)	<i>Aquell ancià amb els llavis caiguts representava per a ella quelcom d'extraordinari i d'august. Havia viscut a la Cort i fins havia dormit al llit de les reines!</i>	
p. 178 (II, 8)	<i>L'hostalera [...] i, per bé que odiés Tellier, no per això deixava de blasmar Lheureux. Era un enredaire i un roí.</i>	
p. 324 (III, 5)	<i>Sovint, quan la diligència havia reprès el camí, el capell del pidolaire entrava per la finestrella amb un moviment brusc; [...] S'arrossegava entre les ombres de la nit com una lamentació vaga i angoixosa; [...] tenia un no sé què de llunyà que trastornava Emma. Li arribava fins al fons de l'ànima, el mateix que un remolí dins un abisme i se l'emportava espais enllà amb una malenconia sense límits.</i>	

b) Redacteu un text d'unes deu línies en què valoreu la importància que devien tenir els signes premonitoris el primer cop que va llegir *Madame Bovary*.

1.3. El narrador i el punt de vista

1. Una novel·la és la narració d'una ficció. L'autor de la novel·la, que és qui escriu el text, no és pas el narrador (la persona que aparentment narra els fets). El narrador es pot situar dintre o fora de la història. Repasseu en un llibre de text o en un diccionari de termes literaris els tipus de narrador i de punt de vista, i col·loqueu cada un dels tipus a l'explicació corresponent:

punt de vista extern:
narrador objectiu

punt de vista intern:
narrador personatge

punt de vista extern:
narrador omniscient

punt de vista intern

punt de vista intern

- La presentació dels fets és a càrrec d'un narrador que se situa dins la història: _____
- El narrador mostra els seves opinions, conta allò que veu o sap i utilitza la primera persona: _____
- La presentació dels fets està feta des de fora, gairebé sempre en tercera persona: _____
- El narrador sap i explica què fan, què diuen i què pensen els personatges: _____
- El narrador presenta allò que observa i escolta, allò que només pot conèixer a través de mitjans naturals: _____

2. En aquesta obra podem observar diversos narradors que es van rellevant en la narració i que fan canviar la perspectiva de la narració. Llegiu el primer capítol de la novel·la i responeu les preguntes següents:

- a) Quina persona gramatical inicia la narració? Què hi trobeu de poc habitual?
- b) Quantes vegades apareix aquesta persona verbal?
- c) Aquest narrador torna a aparèixer en algun altre capítol?
- d) Qui pot ser la persona que narra els fets?

3. Indiqueu com afecta la narració l'aparició del narrador anterior i argumenteu quin grau de realisme aporta a la novel·la.

4. Fixeu-vos que aquest primer narrador no es manté durant tot el capítol, sinó que alterna amb un altre tipus de narrador. Digueu quin és i expliqueu quan apareix i quan desapareix.

5. La responsabilitat del relat recau sobre aquest segon tipus de narrador. Llegiu els primers fragments del segon capítol i feu les activitats següents:

- a) Digueu en quina persona gramatical es narren els fets i quin tipus de narrador hi apareix.
- b) Justifiqueu si aquest narrador forma part o no del món narrat.

6. Aquesta veu narrativa presenta els fets de dues maneres: una, de manera directa; una altra, diluint-se en el relat i fent veure que parlen els personatges.

- a) Llegiu aquests dos fragments que pertanyen a moments narratius diferents, tot pensant com és el narrador:

El seu pare, M. Charles-Denis-Bartholomé Bovary, exajudant cirurgià major, complicat, vers el 1812, en els assumptes de quintes i constret a haver d'abandonar el servei en aquella època, s'havia aprofitat dels seus avantatges personals per tal de caçar al vol un dot de seixanta mil francs presentat en la filla d'un venedor de gorres enamorada de la seva airosa figura. (p. 36)

No deia cap mentida. Si els hagués tinguts, potser els hi hauria donats. I això malgrat que, generalment, sigui desagradable de fer tan belles accions, car, de totes les borrasques que cauen damunt l'amor, les demandes pecuniàries són les més fredes i les que desarrelen més. (p. 371)

- b) Trieu, d'entre les possibilitats que us presentem, el vostre parer sobre com presenta el narrador els fets a cada text:

Com és el narrador?	1r text	2n text
Invisible.		
Filòsof.		
S'atorga la funció de comunicar fets i és impassible i imparcial.		
S'atorga la funció d'ocupar part del relat i pronuncia veredictes, sentències o conclusions morals, i actua amb rotunditat.		

- c) Expliqueu per què considereu que el narrador adopta aquestes actituds diferents i què s'aconsegueix amb cadascuna d'aquestes actituds.

- d) Per parelles, debateu sobre quina actitud predomina més al llarg de tota la novel·la.

7. Llegiu, en les pàgines 376 a 380, com descriu el narrador l'agonia d'Emma Bovary. Argumenteu quina actitud adopta el narrador: invisible o filòsof.

8. Gustave Flaubert va ser acusat de «fred», «deshumanitzat» i de perpetrar «autòpsies» a l'hora de narrar. Després de meditar sobre aquestes paraules i de repassar la resposta de l'exercici anterior, expliqueu si aquesta crítica estava justificada.

9. El narrador, de vegades, també plasma un seguit de sentències que mostren una determinada posició ideològica d'un individu o de la comunitat. Llegiu les citacions següents i, després, responeu les preguntes que us plantejem:

- Aquesta mateixa tarda això se sabé a Yonville, i la senyora Tuvache, la muller de l'alcalde, declarà al davant de la minyona que *la senyora Bovary es comprometia*. (p. 131)
- La cosa semblà molt estranya i féu creure que en definitiva devia ésser *la seva amistançada*. (p. 140)
- Emma adoptà un posat malagradós, cercà mil excuses i al capdavall declarà que *això potser semblaria estrany*. (p. 202)
- D'altra banda, no era *una dona de món*, una dona casada, una veritable amistançada, en fi? (p. 321)
- En efecte, algú havia tramès una llarga lletra anònima a la seva mare assabentant-la que el seu fill *s'esgarriava amb una dona casada*. (p. 348)

- a) De quina manera el narrador remarca les sentències anteriors?
- b) De quina manera l'autor distancia la veu del narrador i la del personatge?

10. A les frases següents també hi ha mots escrits en cursiva. Expliqueu si l'ús d'aquesta convenció tipogràfica és el mateix que hem vist a l'exercici anterior.

- Entretant, la senyora Lefrançois anà al brancal de la porta per tal de veure si arriba l'*Oreneta*. (p. 115)
- Voleu prendre alguna cosa?, un dit de *cassis*?, un got de vi? (p. 115)
- [...] el senyor Léon Dupuis atardava l'hora de sopar (era el segon habitual al *Lion d'Or*) [...] (p. 118)
- [...] i Emma, canviant de lloc, es recolzava a la taula fullejant la *Il·lustració*. (p. 139)
- [...] després es posà a parlar de coses indiferents, dels arbres fruiters, de la collita i de la seva salut, la qual anava, com sempre, *així així, ni bé ni malament*. (p. 309)

11. Consulteu la pàgina 110 i digueu quantes mostres diferents d'utilització de mots en cursiva hi ha.

12. Busqueu en un manual què és i com afecta la narració l'estil indirecte lliure, llegiu els paràgrafs següents i feu, després, les activitats que us proposem:

Fins quan havia de durar aquella existència miserable? No se'n sortiria mai? Què tenien de més, que ella no posseís, aquelles que trobaven el consol de la felicitat? (p. 103)

Per ventura no era ell [Charles] l'obstacle que s'interposava a la seva felicitat, la causa de les misèries que sofria i, per dir-ho així, la dent de la sivella de la vasta corretja que l'oprimia per tots costats? (p. 150)

D'on venia aquella insuficiència de la vida, aquella corrupció sobtada de les coses en què es recolzava? (p. 341)

- a) Expliqueu si les citacions anteriors s'ajusten a l'estil indirecte lliure i digueu qui narra, el narrador o el personatge. Es podria separar el que correspon a l'un o a l'altre?
- b) Fixeu-vos en el signe de puntuació que apareix al final de les oracions i expliqueu si serveixen per passar d'un narrador a l'altre.
- c) Aquest procediment estilístic aconsegueix penetrar en la intimitat del personatge o no?
- d) Quina diferència hi ha entre l'ús d'aquesta tècnica i l'ús de la cursiva que heu vist anteriorment?

13. Hi ha una altra manera d'usar l'estil indirecte lliure. Llegiu la citació següent (p. 56): *L'excusava interiorment trobant que era massa fina per a les feines del camp, ofici maleït del cel, atès que ningú no s'hi feia milionari*. Expliqueu quina categoria gramatical ha desaparegut de l'oració i argumenteu qui narra els fets.

14. Raoneu sobre quan creieu que és adequada la utilització de l'estil indirecte lliure. Per exemple, per a narrar fets o pensaments íntims, per a descriure, per a plasmar un diàleg...

15. De vegades el narrador, des de la seva omnisciència, es permet ser sarcàstic o adreçar-se directament al lector. Busqueu, en les citacions següents, una mostra de les situacions plantejades en l'exercici anterior:

Els peus es movien a compàs, les faldilles s'inflaven i es refregaven, les mans es prenién i es deixaven; i els mateixos ulls que romanien abaixats davant vostre tornaven a esguardar-vos fixament. (p. 85)

Fins en vessà les tres quartes parts a l'esquena d'una roanesa; la víctima anava amb mànigues curtes, i en sentir el líquid fred que li baixava pell avall es posà a llançar uns crits de paó, com si haguessin estat assassinant-la. (p. 277)

16. Una altra manera d'introduir canvis en el narrador és el que s'anomena *elasticitat del punt de vista*. Llegiu els tres paràgrafs de la pàgina 76 i expliqueu quins torns fan personatges i narrador per a criticar Emma Bovary. Quants canvis de punt de vista hi observeu?

17. De vegades, també, el narrador usa un altre tipus de senyal tipogràfic: els parèntesis. Llegiu les citacions següents i expliqueu quan s'utilitza aquest recurs:

Els infants, vestits a imatge i semblança de llurs pares, se sentien engavanyats dins aquella roba nova (molts d'ells havien estrenat el primer parell de sabates de tota la seva vida) [...] (p. 58-59)

Recolzada a la finestra, Emma (s'hi posava sovint: la finestra, a províncies, substitueix els teatres i el passeig) es distreia tot esguardant l'aglomeració de camperols quan s'adonà d'un senyor vestit amb una levita de vellut verd. (p. 169)

L'endemà, després d'haver-se llevat (al voltant de les dues; s'havia adormit tard), Rodolphe digué que anessin a collir un cistellet d'albercocs. (p. 252)

18. En *Madame Bovary* també podem apreciar una altra forma de veu o veus narratives que alternen amb la del narrador: és a dir, podem observar dos plànols simultanis de narració. Llegiu el paràgraf següent, que només és un fragment de l'escena dels comicis agrícoles (p. 185-192), la lectura completa del qual recomanem per acabar d'arrodonir la comprensió d'aquest exercici:

I proferí:

–Nosaltres, pobres dones, no tenim ni aquesta distracció!

–Trista distracció, car no s'hi troba la felicitat.

–Que potser es troba mai? –pregunta Emma.

–Sí –respongué Rodolphe–, sempre arriba un dia.

«I, això, vosaltres ho heu comprès –deia el conseller–. Vosaltres, agricultors i obrers del camp; vosaltres, pacífics peons d'una obra civilitzadora; vosaltres, homes de progrés i de moralitat; vosaltres, dic, heu comprès que les tempestes polítiques són molt més perilloses que els desordres de l'atmosfera...» (p. 187)

- Indiqueu quants narradors o veus narratives simultanis hi participen.
- Expliqueu quina persona gramatical utilitzen.
- Feu un ràpid cop d'ull a tota l'escena i expliqueu si hi apareix el narrador «oficial» i, si no és així, digueu quan i com ha desaparegut.
- Hi ha entremig del diàleg de tota l'escena alguna paraula aïllada que, fora del context galant, emeti un judici no directe? Quina és?

19. Observeu una altra mostra d'alternança narrativa en la pàgina 193. Segueix el mateix estil? És més o menys marcada que l'anterior?

20. Un altre cas similar és el que es produeix quan hi ha la transcripció, per part del narrador, de cartes o d'altres circumstàncies. Comproveu aquesta afirmació i busqueu en les pàgines 217, 250, 251 i 274 quines són aquestes circumstàncies. Quina mena d'alternança observeu?

21. De vegades podem apreciar dos plànols de conversa. Rellegiu en la pàgina 121 la conversa que s'hi produeix i expliqueu els torns en què intervenen els personatges. Qui parla amb qui?

22. Compareu l'escena anterior amb la conversa al *Lyon d'Or* quan arriba el matrimoni Bovary a Yonville (p. 119) i expliqueu si també hi ha dos plànols de conversa.

23. El narrador, de vegades, aconsegueix altres formes de diluir-se en el relat. Llegiu, en la pàgina 52, com el vell Rouault explica a Charles com va superar la mort de la seva dona i argumenteu si hi ha un narrador dels fets o és un monòleg del personatge.

24. El narrador, al llarg de l'obra, narra els fets des d'un punt de vista d'objectivitat diferent i amb una agilitat narrativa desigual. També alterna tres temps verbals i atorga unes característiques diferents a cadascuna d'aquestes narracions. Busqueu aquestes escenes en els fragments corresponents i completeu el quadre següent:

<i>Acció narrada</i>	<i>Temps verbal</i>	<i>Nivell d'objectivitat o subjectivitat</i>	<i>Nivell de dinamisme i agilitat narrativa</i>
Escena de retorn, sopar i dormir (p. 324)			
Ball de Vaubyessard (p. 86-88)			
Descripció de Yonville (p. 107)			

25. El narrador combina perfectament aquests tres tipus de temps. Uniu amb fletxes els tres adjectius que defineixen la relació entre la narració i el temps verbal usat:

<u><i>temps</i></u>	<u><i>temps verbal</i></u>
estàtic	pretèrit perfet
repòs	present
dinàmic	pretèrit imperfet

26. Observeu ara una manera poc habitual de narrar el temps: és el que s'anomena *temps circular*. Llegiu el capítol 5 de la tercera part i digueu què s'amaga darrere de la narració d'un dijous: és un sol dijous o és un dijous «genèric»?

2. L'AMBIENTACIÓ

Gustave Flaubert, fidel als postulats realistes i a la necessitat de plasmar la realitat a la seva obra, va voler transmetre a *Madame Bovary* la complexitat de la societat francesa del segle XIX i els canvis polítics, científics, socials i ideològics que va experimentar França després de la Revolució francesa.

2.1. L'època

1. En *Madame Bovary* apareixen, directament i indirectament esmentats, un seguit de fets polítics i socials de la història de França. Llegiu les pàgines 60, 80, 186, 198, 358 i 409, repasseu l'exercici 4 del subaapartat I.1 (*L'autor i la seva època*) i feu les activitats següents:

- a) A quin fet històric al·ludeix el conseller en el discurs al poble quan parla de *discòrdia civil*?
- b) Classifiqueu els fets històrics segons si són anteriors o contemporanis a la novel·la.
- c) Expliqueu les interpretacions i aspiracions polítiques de determinats sectors progressistes de la societat.
- d) Expliqueu si, directament o indirectament, hi ha alguna mena de fascinació pels militars o el poder.

2. El progrés econòmic i social que experimentà Europa en el segle XIX també es posa de manifest en aquesta novel·la, fent referències a la industrialització o a les transaccions comercials franceses. Busqueu, en les pàgines 141 i 261, alguna mostra d'aquest procés industrial o comercial.

3. El desenvolupament científic també es posa de manifest en alguns moments, com per exemple en els comicis agrícoles que se celebren a Yonville-l'Abbaye (p. 176-177). Expliqueu de quina manera Homais mostra aquest progrés científic col·lectiu i com arriba, en forma de «realisme», al lector.

4. L'evolució de la ciència és paral·lela a l'evolució d'altres disciplines, com ara la filosofia o els moviments literaris. Busqueu informació sobre Auguste Comte, Rousseau, Voltaire i d'Holbach, intel·lectuals reals citats per Homais, i valoreu com les actituds mantingudes per aquestes persones afecten les idees de l'apotecari.

5. La medicina i les pràctiques mèdiques de l'època ocupen un lloc important en la novel·la (de vegades, amb violència i tot, com és el fet de mostrar amputacions, sang, malaltia, etc.). La novel·la vol mostrar, juntament amb les pràctiques tradicionals, el progrés mèdic i científic del segle XIX.

- a) Llegiu en les pàgines indicades com es descriuen malalties o intervencions quirúrgiques: una flebotomia (p. 170), una estrefopòdia (p. 220), una afecció escrofulosa (p. 359) i argumenteu els motius del detallisme en aquestes descripcions.
- b) Des de la perspectiva actual, certes pràctiques mèdiques del segle XIX són molt blasmades, perquè de vegades empitjoraven la situació dels malalts. Consulteu algun text que informi sobre aquest tema (per exemple, «L'era de la salut», que va aparèixer a l'*Avui diumenge* des del dia 28 d'abril de 2002 fins al dia 20 d'abril de 2003 –menys el 15 de desembre de 2002–) i, en un grup de tres o quatre estudiants, redacteu un text expressant la vostra opinió sobre pràctiques mèdiques del segle XIX.

6. Relacioneu les respostes dels dos exercicis anteriors amb la idea de considerar la novel·la com un producte científic. S'adiu amb els seguidors del Realisme literari?

7. La religió catòlica, a la França del segle XIX, complia un paper molt important a la societat civil i el pes del clergat era considerable. Una de les mostres del paper de la fe la podem apreciar en el capellà. Rellegiu les pàgines 115, 119 i 227 i, després, expliqueu com actua el sacerdot i què representa en la vida dels pobletans.

8. El pes de la moral catòlica també queda reflectida en les opinions d'uns quants personatges. Expliqueu què opinen els personatges següents del comportament d'altres:

Acció	Com és interpretada aquesta acció?
Emma regala una catifa a Léon (p. 140)	
La senyora Bovary mare no vol que la filla d'Emma es digui Madeleine (p. 129)	
Félicité és vista amb un home. (p. 239)	
Emma porta armilla i fuma una cigarreta. (p. 239)	
L'apotecari i el capellà expliquen la seva visió del món del teatre. (p. 268)	
Justin llegeix un llibre titulat <i>L'amor conjugal</i> . (p. 305)	

9. L'anticlericalisme, una de les obsessions de Flaubert, es respirava fortament en el moment històric en què se situa la novel·la. Llegiu les pàgines 38 i 265. Després, responeu les preguntes següents:

- a) Què ensenya el senyor Bovary al seu fill Charles?
- b) Quina visió es dona dels homes d'església?
- c) Què fa el senyor Bovary pare cada Divendres Sant? Què significa aquesta acció?

10. Una de les manifestacions més clares d'anticlericalisme es produeix amb el naixement de Berthe Bovary. Rellegiu aquest esdeveniment (p. 131) i expliqueu per què aquests paràgrafs van produir escàndol en la societat moralista del segle XIX.

11. L'anticlericalisme present en la novel·la no es limita únicament a un únic punt de vista. Expliqueu el punt de vista anticlerical del senyor Homais (p. 119, 199 i 391). Digueu, també, quin orde religiós es refereix amb l'expressió *Sou ben lliures, senyors de Loyola!*

12. La situació d'enfrontament entre fe i ciència queda molt representada en la novel·la. Llegiu els arguments a favor d'una o altra causa donats per diversos personatges, arguments que apareixen en les pàgines 119, 227, 393 i 407. Expliqueu, posteriorment, com es manifesta aquest enfrontament.

13. El moment en què l'enfrontament anterior es manifesta d'una manera més crua és justament després de la mort d'Emma. Repasseu la situació que s'hi narra (p. 395 i 396) i expliqueu si, tot i que postulen postures ideològiques diferents, es pot considerar que els dos personatges representen, quant a la forma, la mateixa manera d'actuar.

14. Aquestes postures ideològiques es manifesten amb un seguit de rituals davant d'Emma morta.

a) Quins productes escampen quan Emma ja és morta?

b) Quin és el símbol de la fe i quin el de la ciència?

15. En l'escena de la vetlla anterior hi ha un moment d'acostament entre una postura i l'altra.

a) Expliqueu què fan d'igual davant del cadàver els personatges que suposen el paradigma de les postures enfrontades.

b) Indiqueu què volen representar aquestes accions.

16. El gust burgès propi de l'època també es manifesta en la delectació amb què el narrador o alguns personatges parlen de diferents arts: música, teatre... Expliqueu breument com es manifesta aquest comportament burgès en les escenes teatrals de *Lucie de Lammermoor* i en la pràctica de la música entre dames i cavallers.

17. La influència d'escriptors i lectures corrents a l'època també apareix en la novel·la. Busqueu informació sobre alguns dels autors que hi apareixen, com ara Walter Scott, Racine i Victor Hugo, i relacioneu aquestes lectures amb les inquietuds personals d'Emma.

18. En el procés per entendre com actua, Emma es compara amb la protagonista femenina Sachette de l'obra *Notre-Dame de Paris* (p. 147). Busqueu informació sobre aquesta obra i expliqueu quins punts de semblança té Emma amb Sachette.

19. En grup, debateu sobre la condició femenina i el paper de la dona que es desprèn de *Madame Bovary*. Per començar, recordeu com actuen les dones que hi apareixen i en quina realitat viuen.

20. En la novel·la es fan referències a una premsa destinada al públic femení, cosa que passava en realitat. Torneu a llegir, en la pàgina 93, quina mena de premsa s'hi descriu i expliqueu com incidia ideològicament en la dona.

21. El paper que el narrador atorga a la premsa és molt clarificador. Expliqueu quin sentit simbòlic pot tenir el nom del diari a què està subscript i on escriu els articles el mestre Homais: el *Fanal de Rouen*. Què significa *fanal*?

22. Repasseu els fets que succeeixen en les pàgines següents i compareu les dues versions d'un mateix fet. Després, feu-ne una valoració relacionant aquests fets amb la llibertat d'expressió que es reclamava a l'època i que tan bé es concreta en el mestre Homais.

<i>Fet</i>	<i>Pàgines</i>	<i>Què passa realment</i>	<i>Pàgines</i>	<i>Què explica la premsa</i>
Comicis agrícoles	174-199		199	
Operació d'Hippolyte	222		224	
Comportament del cec	358		405-406	
Valoració:				

23. Si les mentides anteriors eren producte d'Homais i podríem considerar-les «socials», hi ha mentides que són producte del propi egoisme. Llegiu en la pàgina 250 la carta que Rodolphe envia a Emma i feu la distinció que us posem:

Què sent Rodolphe?

Què diu Rodolphe?

.....

.....

.....

.....

.....

.....

.....

.....

.....

.....

.....

.....

.....

.....

.....

.....

24. Hi ha un altre tipus de mentida que Emma o d'altres personatges utilitzen amb altres objectius. Diguen quins són aquests objectius:

<i>Personatge</i>	<i>Objectiu de la mentida</i>
Emma Bovary	
Dida	
Lheureux	
Professora de música	

2.2. Els espais

1. La trama de cada una de les parts en què està dividida *Madame Bovary* pot situar-se en una localitat concreta. Relacioneu les tres parts amb l'indret més significatiu:

1a part	Rouen
2a part	Tostes
3a part	Yonville-l'Abbaye

2. Les tres relacions de parella que manté Emma també estan lligades a uns espais concrets. Indiqueu la localitat que correspon a cada relació sentimental:

<i>Parella</i>	<i>Localitat</i>
Charles	
Rodolphe	
León	

3. Els escenaris on es desenvolupen els amors adúlter d'Emma també tenen relació amb el que són els seus amants.

a) Completeu el quadre següent:

<i>Amant</i>	<i>Professió i estatus social</i>	<i>Lloc de residència</i>	<i>Lloc on es consuma la primera relació</i>	<i>Lloc de trobada dels amants</i>
Rodolphe				
Léon				

b) Compareu els escenaris anteriors amb els que presenta el narrador per a Charles. Hi ha el mateix interès i detallisme narratiu? Per què el narrador ho ha fet d'aquesta manera?

4. Tostes i Yonville-l'Abbaye són presentats pel narrador d'una manera simètrica: al final de la primera part i a l'inici de la segona.

a) Torneu a llegir aquestes descripcions i feu un llistat de semblances i diferències entre aquests dos pobles (carretera, places, carrers, locals, vegetació...). Indiqueu, posteriorment, què representa aquest resultat.

<i>Semblances</i>	<i>Diferències</i>
<i>Valoració:</i>	

- b) Tostes i Yonville són propers. Identifiqueu, en aquest mapa de carreteres actual, Rouen i els dos pobles anteriors (sabent que Yonville correspon a Ry):



- c) Amb l'ajut d'un planificador de viatges (com ara el d'<http://www.movendus.com> o el d'<http://www.viamichelin.com>), busqueu quants quilòmetres hi ha aproximadament entre aquestes localitats per les carreteres actuals:

- Entre Ry (Yonville) i Tostes: _____ quilòmetres.
- Entre Ry (Yonville) i Rouen: _____ quilòmetres.
- Entre Tostes i Rouen: _____ quilòmetres.

5. La ciutat de Rouen és descrita des de dos punts de vista, en funció de què hi fan els personatges. Compareu en les pàgines 41, 299-300 i 319 els casos més extrems de descripció i responeu les preguntes següents:

- En quin moment es dona una visió idíl·lica de Rouen?
- En quina situació és descrita de manera geogràfica?
- En quin moment és rebutjada i maltractada?
- Què té a veure la ciutat amb l'estat d'ànim dels protagonistes?
- Compareu el benestar emocional i amorós d'Emma a la ciutat amb Léon i amb Rodolphe al camp.

6. En *Madame Bovary* també es parla d'una altra ciutat, de París. Penseu en la relació d'aquesta ciutat amb uns quants personatges i expliqueu quin efecte produeix en aquestes persones encara que sigui una lleu referència (per exemple, per a fer possible potser el primer contacte sexual entre Emma i Léon).

7. També els espais més concrets tenen molta importància en aquesta novel·la:

- a) Compareu la descripció de la casa del matrimoni Bovary a Tostes i la descripció de la casa de Yonville, i expliqueu quins elements similars o diferents hi apareixen. No us limiteu exclusivament a l'interior, sinó a tot el conjunt.
- b) En la descripció de les dues cases, un element arquitectònic que apareix de forma recurrent és la finestra. Busqueu, en les pàgines 138, 169 i 317, les referències a la finestra i expliqueu quin paper compleix a províncies aquest element.

8. En aquesta novel·la hi apareixen dos castells: el de Vaubyessard (l. 8) i el d'Huchette (p. 209 i 368-372), els quals tenen importància en la vida d'Emma.

- a) Compareu la descripció que es fa de l'un i de l'altre i els moments en què Emma hi és.
- b) Anoteu tres característiques similars i tres de diferents entre aquests dos castells:

	<i>Castell de Vaubyessard</i>	<i>Castell d'Huchette</i>
<i>Aspectes comuns</i>	
<i>Aspectes diferents</i>

9. Un altre espai amb molta entitat és la farmàcia d'Homais. Penseu en les característiques que recordeu d'aquest establiment i responeu les preguntes següents:

- a) Quin paper social compleix a Yonville la farmàcia?
- b) A part de vendre-hi medicaments, quines altres activitats s'hi realitzen?
- c) Indiqueu quins altres personatges hi viuen i com afecten el matrimoni Bovary.
- d) Quina importància té la farmàcia i l'apotecari en el destí final d'Emma?

10. Hi ha diversos espais per a l'amor.

- a) L'espai que serveix per al primer contacte físic entre Emma i Rodolphe és com un dels espais somniats i tan idealitzats per ella. Llegiu les pàgines 203-206 i relacioneu el paisatge (tant els aspectes visuals, com els aspectes sonors i tàctils) amb la relació amorosa.

- b) L'Hotel de Boulogne és un dels indrets que tenen una importància cabdal en el desenvolupament de l'acció. Expliqueu quines característiques té aquest hotel que el relacionen amb la idea de «pecat» per a l'època (p. 320-321).

11. En grup, penseu en cinc o sis escenes que hàgiu treballat en els exercicis anteriors. Expliqueu-les i relacioneu-les amb la idea de petits quadres, fotografies o escenes cinematogràfiques. Finalment, redacteu un text, de màxim deu línies, on es vegi clara la importància de la fixació de la imatge visual creada pel novel·lista i que rep el lector. Per a inspirar-vos, podeu rellegir en la pàgina 112 alguna de les escenes que semblen extreures de quadres.

12. Sovint s'ha dit que *Madame Bovary* és una novel·la dual, estructurada a partir del bé i del mal. A més, hi ha estudiosos que consideren que Flaubert va utilitzar la xifra del dos de manera voluntària durant tota la novel·la. Digueu espais (i també objectes, estats, persones, situacions, etc.) que siguin dos.

2.3. La descripció

1. Un dels aspectes que més destaquen en *Madame Bovary* és la presència constant de la descripció com a tècnica narrativa i, sobretot, el detallisme amb què estan construïdes. Llegiu les descripcions següents i feu, després, les activitats que proposem:

Era a començaments d'octubre. La boira entelava els camps. Algunes vetes vaporoses s'allargaven al fons de l'horitzó enroscant-se pels pujols; altres s'esquinçaven i pujaven fins a perdre's cel amunt. A vegades, en una de les obertures de la boira, penetrada per un raig de sol, es distingien enllà les teulades de Yonville amb els horts a les vores del riu, els patis, les parets i el campanar de l'església. [...] Des de l'alçada on es trobaven, la vall semblava un llac immens i pàl·lid que s'estava evaporant. Les tofes dels arbres sorgien aquí i allà com uns roquissars negres; i els cimals dels àlbers que sobrepassaven la boira feien l'efecte d'uns sorrals que el vent arrijava.

Entre els pins i l'herba del costat, s'espargia una llum balba impregnada de tebior atmosfèrica. La terra, rogenca com pols de tabac, esmorteïa el soroll dels passos. Les ferradures dels cavalls feien rebotre endavant les pinyes esbarriades per terra.

[...] D'entremig dels joncs sortien uns nenúfars immòbils i marcits. El soroll de llurs passos a través de l'herba feia saltar les granotes als amagatalls. [...]

Davallaven les ombres de la tarda; el sol, penetrant horitzontal entre les branques dels arbres, l'enlluernava. Aquí i allà, esbarriades pel fullam i per l'herba que s'estenia al seu voltant, tremolaven unes taques lluminoses com si els colibrís, tot volant, haguessin escampat llurs plomes. El silenci era total; un no sé què de dolç semblava sortir dels arbres. Emma sentia que el cor li tornava a bategar i que la sang li circulava pel cos com un ample riu de llet. Aleshores, sentí un crit vague i perllongat, als afores del bosc, una veu que s'arrossegava pels pujols llunyans i que ella escoltava silenciosament com una música que anava barrejant-se amb les darreres vibracions dels seus nervis encara emocionats. (p. 203-206)

- a) La llum i els seus efectes tenen una gran importància. Subratlleu aquells fragments en què, directament o indirectament, es faci referència a aquest aspecte.
- b) Gran part de l'impacte ve donat per les múltiples comparacions, que heu de copiar tot distingint-ne l'estructura (tal com hem començat a fer nosaltres):

<i>Element present</i>	<i>Nexe</i>	<i>Element no present</i>
la vall	semblava	un llac immens i pàl·lid que s'estava evaporant
_____	_____	_____
_____	_____	_____
_____	_____	_____
_____	_____	_____
_____	_____	_____

- c) Poseu exemples que il·lustrin aquesta afirmació: «El paisatge descrit no és estàtic i, a més, els elements sonors, les accions dels personatges i les referències al pas del temps també el fan més dinàmic.»
- d) Poseu exemples d'estructures binàries, que són molt freqüents també en tot *Madame Bovary* (com ara *s'esquinçaven i pujaven*).
- e) Torneu a llegir les descripcions anteriors i destaqueu-ne altres aspectes (la referència als colors, l'ús de mots derivats...).
- f) A partir d'un moment, el lector pot endevinar que Emma i Rodolphe estan ajaguts i no pas drets. Com?
- g) Llegiu aquestes dues altres descripcions (una diürna i una nocturna) i busqueu-hi aspectes semblants als de les descripcions anteriors:

A l'estiu, la ribera, esdevinguda més ampla, descobria fins a la base les parets dels horts, que tenien una escala d'uns quants esglaons que davallaven fins arran del riu. L'aigua s'escolava silenciosa, fresca i apressada. Entremig del corrent, les herbes fines i llargues es corbaven com cabelleres verdes esteses en la claredat del líquid. A vegades, un insecte de potes fines es posava a l'extrem d'un jonc o a la fulla d'un nenúfar. Els raigs del sol travessaven els minúsculs glòbuls blaus de les ones, els quals es desfeien a mesura que amaven escolant-se. Els vells salzes podats reflectien dins de l'aigua llurs escorces grises. Més enllà, a banda i banda, els parats semblaven buits. A les masies, la gent dinava; i Emma i el seu company no sentien altra cosa que el soroll dels propis passos, les paraules que bescanviaven i el refrec del vestit d'ella brumint al seu voltant. (p. 134)

La lluna, de color de porpra, s'aixecava al fons del prat tota rodona. Pujava ràpidament, mig tapada per les branques dels àlbers, les quals s'estenien al davant com una cortina negra i foradada. Després, aparegué al mig del sol resplendent de blancor. Aleshores, alentint la progressió, deixà caure al llom del riu una gran taca argentada tota espurnejant d'estels, una lluor allargassada que es torçava com una serp sense cap, recoberta d'escates lluminoses. Era també com un canelobre monstruós del qual regalimaven, de cap a cap, gotes de diamant fos. La nit s'estenia dolça al seu voltant; uns panys d'ombra cobrien, compactes, el fullam. Emma, amb els ulls mig aclucats, aspirava la frescor del vent i exhalava uns grans sospirs. S'esguardaven sense dir-se res, endinsats com estaven l'un i l'altre en la jungla dels propis pensaments. La tendresa dels primers moments els tornava al cor, abundant i silenciosa, com el riu que s'escolava al seu davall, blana com el perfum que exhalaven les xeringuilles, i sentien que projectava en els respectius records unes ombres vastes i malenconioses com les dels salzes que s'aixecaven a la riba. De tant en tant els arribava a les orelles la remor d'un animal nocturn entre el fullam i el cop sord d'un préssec madur que es despenjava de l'arbre. (p. 246-247)

2. Observeu el procediment que Gustave Flaubert utilitza per a descriure un ambient determinat, com és el cas de les escenes descriptives del casament d'Emma (I, 4), i després feu les activitats següents:

- a) Expliqueu què aconsegueix el narrador presentant detalls de la fesomia, com ara les orelles, les mandíbules, etc.
- b) Expliqueu com es produeix el retrat de les persones de les diverses classes socials que assisteixen al casament.
- c) Indiqueu què representa el pastís de noces i per què és tan important en la descripció.

3. En la descripció que es fa del castell de Vaubyessard (I, 8) també es repeteix aquest sistema descriptiu. Expliqueu com es barregen persones (vives o mortes) i objectes i com tot adquireix la mateixa importància.

4. La profusió d'imatges visuals i d'adjectius que expressen matisos de colors són habituals en aquesta novel·la. Llegiu el capítol 6 de la segona part i, després, feu les activitats següents:

- a) Expliqueu quants colors apareixen en la descripció i de quina categoria gramatical són les paraules que hi intervenen.
- b) Expliqueu algun altre procediment que utilitzi l'autor per aconseguir donar plasticitat i coloració a la seva narració.
- c) Indiqueu com s'aconsegueix la forma de calidoscopi presentada en la coloració de la pàgina 49.

5. Justifiqueu si en la narració d'altres objectes també s'aconsegueix aquest efecte. Amplieu la vostra recerca a altres aspectes descriptius (per exemple, la textura, el material...).

<i>Objecte</i>	<i>Forma de descripció</i>
Gorra i roba de Charles (p. 33-34)	
Sabates (p. 76)	
Robes (p. 65)	
Estàtues del jardí (p. 83 i 109)	
Rams de núvia (p. 65 i 104)	
Casquet militar (p. 130)	

6. Una altra de les característiques que presenten les descripcions anteriors és la precisió extrema. Escolliu una de les descripcions anteriors i analitzeu algun aspecte que mostri aquest grau de precisió.

7. Busqueu en la descripció d'objectes anteriors una mostra d'aquesta afirmació: «Alguns dels objectes descrits tenen un valor de realitat i, de vegades, adquireixen un valor simbòlic o d'humanització.»

8. També es pot aconseguir precisió amb l'ús d'adjectius. Llegiu els fragments següents i expliqueu com estan presentats aquests adjectius i quina efectivitat aconseguen. (Preneu *adjectiu* en el sentit més ampli del terme; per tant, incloent-hi els participis i, fins i tot, els complements de nom formats per sintagmes preposicionals.)

Havia parat de ploure: començava a despuntar el dia i, damunt les branques sense fulles dels pomers, els ocells restaven immòbils amb les plomes estarrufades pel vent fred del matí. El camp monòton s'allargava fins a perdre's de vista, les tofes d'arbres entorn de les masies feien, a intervals espaiats, unes taques d'un negre violaci damunt la gran superfície grisa que es perdia a l'horitzó juntament amb la tristesa del cel. (p. 44)

Primer es passejà de cap a cap, amb unes grans camallades, amb el llibre obert a les mans, obrint i tancant els ulls, sufocat, tumefacte, apoplèctic. (p. 305)

Homais havia meditat la frase, l'havia arrodonida, perfilada, ritmada; era una obra mestra de prudència i de transició, de contorns fins i de delicadesa. (p. 305-306)

Li semblava mesquí, feble, nul, un pobre home, en fi. Com desempallegar-se'n? Quina vetllada més llarga! Una mena d'ensopiment li envaïa els músculs i el cervell com si hagués respirat un vapor d'opi. (p. 307)

9. Una manera de descriure que apareix en aquesta novel·la consisteix a formar imatges on es veu la connotació psicològica o moral dels personatges, una mostra dels quals es manifesta en la descripció dels estats d'ànim o en la descripció dels sentits. Busqueu en les pàgines 82 i 134 com es manifesten aquests sentiments.

10. Una altra manera és fent una dissecció dels sentiments. Llegiu en les pàgines indicades entre parèntesis els sentiments descrits i la impressió que causen en el lector:

<i>Personatge afectat</i>	<i>Sentiment o tret de personalitat</i>	<i>Sensació del lector</i>
La vella Catherine (p. 194-195)		
Lheureux (p. 330)		
Rodolphe (p. 248)		
Léon (p. 356)		
Emma (p. 349)		
Charles (p. 333)		
Justin (p. 402)		
Homais (p. 408)		
Mestre Guillaumin (p. 361-362)		

11. Els detalls amorosos i sensuals en la relació d'Emma i els seus dos amants, ja sigui implícits o explícits, són fonamentals en la descripció dels fets. Digueu si en la relació amb Charles també hi ha aquesta mena de detalls i expliqueu per què l'autor ho ha fet d'aquesta manera.

12. Una altra forma descriptiva és la representada en un seguit de descripcions mèdiques. Llegiu les pàgines 47 i 376 i, després, feu les activitats següents:

- a) Expliqueu quina mena de pautes segueix el narrador per a fer efectiva la descripció de les mans d'Emma.
- b) Expliqueu els efectes de l'arsènic sobre el cos d'Emma. Quin lloc ocupen la malaltia i la medicina en la descripció?
- c) Gustave Flaubert i la seva germana, quan eren petits, espiaven el pare quan feia disseccions o autòpsies. Expliqueu quina relació pot tenir aquest tret biogràfic amb les descripcions anteriors.
- d) Digueu si Flaubert es devia documentar, si devia parlar amb metges, etc., per aconseguir el detallisme narratiu que podem apreciar en la novel·la.

13. Una forma poc habitual de trobar una descripció és sobre les paraules dels protagonistes. Llegiu l'explicació de la representació d'una òpera (p. 272-277), en què es descriuen les paraules dels actors que interpreten *Lucie de Lammermoor*. Digueu, després, com rep el lector aquesta forma de descripció tan poc habitual.

14. La tria del lèxic utilitzat és particularment rigorosa. Llegiu la descripció següent i feu, després, les activitats que us proposem:

[...] i, això no obstant, de tota aquella gallejada fortuna, no n'hi havia entrat a la llar més que un xic de mobiliari i uns quants vestits. Calgué posar en clar la cosa. La casa de Dieppe es trobà rosegada d'hipoteques fins als fonaments; el que ella havia dipositat a casa del notari, no ho sabia sinó Déu, i la part que li corresponia de la barca no passava més enllà de mil escuts. La bona senyora, doncs, havia mentit! Emportat per l'exasperació, el senyor Bovary pare, trencant una cadira per terra, acusà la seva muller d'haver causat la dissort del seu fill junyint-lo a una ròssa com aquella els guarniments de la qual no pagaven el tret. (p. 51)

- a) Expliqueu detalladament el significat literal del fragment *junyint-lo [el fill] a una ròssa com aquella els guarniments de la qual no pagaven el tret* (si cal, busqueu les paraules que no acabeu d'entendre) i, després, expliqueu què vol dir el senyor Bovary pare.
- b) Subratlleu altres paraules o expressions que considereu tan severes com el fragment que acabeu de comentar (tant per part del narrador com per boca del senyor Bovary pare).

15. La comparació és un dels recursos literaris més utilitzats en la descripció. Aquestes comparacions solen ser molt visuals i adopten formes diverses. Busqueu en les pàgines indicades a continuació una mostra de comparacions amb nexes comparatius diferents:

Nexe	Comparació
p. 92: <i>com</i>	
p. 40: <i>a la manera de</i>	
p. 151: <i>a l'igual que</i>	
p. 107: <i>sembla</i>	
p. 148: <i>semblant a</i>	
p. 252: <i>més que</i>	

16. Un altre aspecte que destaca són els recursos visuals que desplega el narrador en la creació de les imatges que representen els termes comparatius, bàsicament relacionats amb persones, sorolls, menjars, elements de la natura, etc.

- a) A continuació us mostrem un seguit de pàgines on, en grup, podreu fer una gimcana sobre la comparació. Repartiu-vos les pàgines 38, 42, 46, 51, 55, 63, 73, 78, 79, 92, 98, 99, 104, 111, 134, 136, 141, 152, 156, 162, 166, 171, 173, 174, 183, 189, 191, 193, 196, 198, 216, 218, 222, 241, 246, 251, 253, 254, 263, 274, 298, 301, 304, 322, 340, 354 i 365, i busqueu, tan ràpidament com pugueu, un mínim de sis comparacions que heu de copiar a la fila pertinent.

<i>Termes comparats</i>	<i>Comparacions completes</i>
Fenòmens climatològics
Animals
Altres elements de la natura
Edificis o parts d'edificis
Eines o objectes

- b) Escolliu un dels camps semàntics anteriors i, també en grup, discutiu sobre el tipus de descripció emprada (per exemple, són descripcions asèptiques o càlides?).

17. A més de la comparació, Gustave Flaubert utilitza altres tipus de recursos literaris.

- a) Llegiu la citació següent i expliqueu a quina figura literària correspon:

Per les esclotxes de la fusta, el sol allargava damunt l'enllosat unes ratlles primes que es trencaven a l'angle dels mobles i tremolaven pel sostre. (p. 54)

- b) Busqueu en les pàgines 64, 156 i 211 una mostra de la figura literària anterior.

- c) Busqueu el nom de les figures literàries que contenen els fragments següents:

- els records tendres es barrejaven amb els pensaments ombrívols (p. 63)

- els tovallons, plegats en forma de bonet de bisbe, contenien entre el badall de llurs plec un panet ovalat (p. 82-83)

- els venia al darrere un home amb un castell de cadires (p. 182)

- com en sortir de les tenebres a la llum del dia (p. 187)

- renillaven i s'allunyaven galopant, galopant (p. 218)

- El drap negre esquitxat de llàgrimes blanques (p. 399)

3. ELS PERSONATGES

Gustave Flaubert crea uns personatges que són un reflex fidel d'un medi social, personatges amb vides ordinàries, extrets de la realitat. Flaubert considerava que les persones, fins i tot les més properes al novel·lista, eren les que havien de furnir de material la seva novel·la. Per aquest motiu sembla relativament fàcil reconèixer en determinats personatges opinions personals i trets característics de persones de la seva època.

3.1. Els protagonistes

3.1.1. Emma

1. Llegiu el retrat inicial que el narrador fa d'Emma (p. 48). En quin moment de la seva vida la presenta? Per què la presenta d'adult i no, com fa amb Charles, de nena?

2. En el primer capítol es detalla com ha estat educada.

- a) Digueu els trets més significatius de la seva educació referits a:

- entorn familiar:
- entorn escolar:
- entorn social:

- b) Quin paper han representat els pares en la seva educació?

3. Els primers indicis que Emma és una persona molt sensual els trobem en una de les descripcions inicials. Rellegiu el segon paràgraf de la pàgina 54 i expliqueu els mecanismes que utilitza el narrador per a descriure-la d'aquesta manera.

4. A l'inici del capítol 6 de la primera part es detallen alguns estats anímics d'Emma, produïts per les lectures que fa al convent, les quals li creen una idealització romàntica. Completeu l'esquema dels tipus de lectures d'Emma i expliqueu com afecten el seu caràcter i el seu estat d'ànim:

- Lectures... místiques:
- romàntiques:
- històriques:
- Valoració:
-
-
-

5. Les fantasies romàntiques d'Emma la porten a idealitzar i a desitjar vivències especials per a la seva vida.

- a) Llegiu en la pàgina 58 com desitjaria casar-se i argumenteu si és o no una fantasia romàntica.
- b) Compareu aquestes lectures de jove amb les que fa a l'inici del capítol 9. Hi observeu algun canvi de direcció intel·lectual? Algun canvi en els personatges admirats?
- c) Expliqueu de quina manera la protagonista aproxima (i pot arribar a confondre) els personatges reals amb els ficticis (p. 93).

6. Ja durant els primers temps de casada, Emma se sent frustrada.

- a) Expliqueu els motius del seu desengany (p. 78).
- b) La necessitat d'escapar del desengany l'empeny a inventar-se un món a la seva mida, un món imaginari que esdevé real al castell de Vaubyessard. Llegiu el capítol 8 de la segona part i anoteu les impressions sensorials principals d'Emma fins que comença a ballar:

<i>Vista</i>	<i>Oïda</i>	<i>Gust</i>	<i>Tacte</i>	<i>Olfacte</i>

- c) Ompliu el mapa conceptual següent (en què es contraposen dos mons) amb citacions textuais del capítol 8 de la segona part, amb els elements que hi falten i, si cal, amb aspectes que recordeu d'altres passatges de la novel·la:

MÓN REAL

Abans d'anar a Vaubyessard, l'únic món que havia viscut.

.....
.....
.....
.....

MÓN DE VAUBYESSARD

Després d'anar a Vaubyessard aquest món (abans, només dels llibres) esdevé real i el món de somni li sembla el d'abans.

.....
.....
.....

QUÈ REPRESENTEN?

el món rural

el món aristocràtic

auster

.....
.....
.....

ostentós

.....
.....
.....

residència «quieta»

.....
.....

viatge

.....
.....

feina

.....
.....
.....

joc i esport

.....
.....
.....

noms «de somni», de moda (italians)

noms vulgars (*Bertaux, Bovary...*)

sense amor

.....
.....

amb amor

.....
.....

on fins i tot una actitud digna pot esdevenir reprovable si la persona pertany a aquest món (el capteniment de

on fins i tot una persona decadent i una mica patètica (.....) pot «redimir-se» perquè pertany a aquest món

on una dona ha de vigilar de no «comprometre's»

.....
.....
.....
.....

on una dona pot ser adúltera

.....
.....
.....
.....

- d) Evidentment, Emma copsa part del món aristocràtic per la vista, és clar. Però, amb quin altres sentit el copsa? Quin fet (i a quin sentit afecta), que denota ostentació i possibilitat de malbaratar, fa que Emma contraposi el món aristocràtic amb el seu d'abans? Quina influència té una cosa sentida per l'oïda en el ball quan neix la filla d'Emma (p. 129)?
- e) Quan va al castell de Vaubyessard Emma no ha estat mai adúltera. Ara bé, tota la seqüència del ball (considerant fins i tot des que Charles dona per suposat que ballarà) pot considerar-se una al·legoria de l'adulteri i l'escena del ball del vals amb el vescomte, en concret, una representació metafòrica d'un acte sexual. Busqueu citacions que demostrin les afirmacions anteriors.
- f) Busqueu, al principi del capítol següent (I, 9), quins efectes ha tingut l'anada al castell per a Emma.
- g) En un moment determinat, Emma divideix la seva vida en quatre etapes (p. 124). Expliqueu quina mena d'esperances té per a intentar oblidar-se del desengany que hem vist a la primera activitat d'aquest mateix exercici.

7. A mesura que passa el temps, Emma se sent més desenganyada i avorrida. Una de les activitats que fa és mirar per la finestra. Busqueu-ne una mostra al final de la primera part i digueu què representa aquesta acció.

8. Al final del capítol 5 de la segona part (p. 150-151) hi ha una confiança d'Emma a la seva minyona. Què signifiquen les seves paraules?

9. La necessitat de sentir-se estimada i d'assemblar-se a les seves heroïnes de ficció la porta a desitjar un amant, cosa que la il·lusiona enormement. Busqueu aquest motiu de satisfacció (p. 208) i relacioneu aquesta alegria amb la insatisfacció de la seva vida.

10. L'evasió de la realitat és l'única sortida per a la protagonista. Aquesta evasió es manifesta somiant en països exòtics o llunyans, cosa que passa en diferents etapes de la seva vida.

- a) Quina sensació li produeixen aquests somnis?
- b) Per què es mira el plànol de París?
- c) Què representa la capital per a una persona provinciana?
- d) Com aprèn a oposar la realitat a la vulgaritat?

11. La necessitat d'inventar-se un món a la seva mesura fa que Emma digui moltes mentides. Expliqueu per què menteix en el fragment següent:

Un dia que parlaven filosòficament de les desil·lusions terrenals, ella vingué a dir (per posar la seva gelosia a prova, o bé cedint, potser, a un desig massa fort d'efusió) que abans, abans que a ell, havia estimat algú; «no pas com a tu», afegí de pressa, i jurà per la salut de la seva filla que no havia passat res.

El xicot s'ho cregué. Això no obstant, la interrogà per saber què feia.

—Era capità de vaixell. (p. 326)

12. Emma és una persona rebel pel fet que s'enfronta al seu medi. Digueu els trets més rellevants de la seva rebel·lia i per quins motius topava amb la gent del seu temps.

13. Llegiu el fragment següent i responeu, després, les preguntes que us farem:

Emma hauria volgut que fos un fill; un fill fort i bru que s'anomenaria Georges; aquesta idea d'associar el sentit de la masculinitat al fruit de les seves entranyes era com una revenja de totes les seves passades impotències. Almenys, un home és lliure; igualment pot recórrer els països que les passions, travessar els obstacles i tastar les joies més llunyanes. Una dona se'n veu constantment privada. Inerta i flexible alhora, veu dreçar-se contra ella les febleses de la carn i les dependències de la llei. [...]

Donà a llum un diumenge, vers les sis del matí, a la sortida del sol.

–És una nena! –digué Charles.

Emma girà el cap i es desmaià. (p. 128)

- a) Per què Emma desitja un fill i no una filla?
- b) Com reacciona quan sap que ha tingut una nena?
- c) Té consciència de la situació d'inferioritat de la dona?
- d) És habitual en una dona del segle XIX la reflexió sobre homes i dones?

14. Per què Emma es considera una esclava? Llegiu l'escena dels comicis agrícoles i relacioneu aquesta creença amb la seva classe social, el seu entorn provincià i el fet de ser dona.

15. L'esperit rebel d'Emma l'empeny a assumir formes o actituds masculines. Llegiu la mostra següent d'aquest capteniment i expliqueu-ne els motius:

Els seus ulls eren més agosarats, les seves expressions més lliures; fins arribà a la inconveniència de passejar-se amb Rodolphe amb una cigarreta als llavis com si volgués desafiar la gent; en fi, els qui encara no s'ho creien esborraren el darrer rastre de dubte veient-la baixar una tarda de l'Oreneta amb el cos cenyit per una armilla, com un home. (p. 239)

16. Per a Emma, una manera de combatre la rebel·lia és buscant consol en la religió. Una mostra la tenim en una confiança important feta al sacerdot (p. 155). Expliqueu què intenta comunicar i per què busca aquest consol.

17. En la vida d'Emma s'observen, de manera alternativa, profundes crisis d'espiritualitat i gestos d'un fervor exagerat. En grup, i sense consultar la novel·la, feu les activitats següents:

- a) Quan predomina una forma o l'altra?
- b) Com actua Emma quan està en una fase o en l'altra?
- c) Com reaccionen els qui estan a prop seu?
- d) Després, comproveu les vostres respostes repassant les pàgines 263 i 288.

18. La religió, però, no consola la protagonista i, per tant, justifica el seu comportament amb una moral dissenyada a la seva mida. Llegiu en la pàgina 208 com interpreta la seva primera relació amb Rodolphe i establiu una semblança amb la justificació d'ell.

19. L'adulteri transforma físicament i espiritualment la protagonista. Indiqueu com explica el narrador aquesta transformació.

20. El personatge d'Emma presenta similituds amb un personatge admirat per l'autor de *Madame Bovary*: el Quixot. Flaubert havia llegit l'obra de Miguel de Cervantes moltes vegades. Si no l'heu llegida, busqueu informació sobre el Quixot i mireu d'establir un paral·lelisme en les vides dels protagonistes d'aquestes dues obres de fama universal:

<i>Situació</i>	<i>Emma Bovary</i>	<i>El Quixot</i>
Inadaptació a la vida		
Efecte de les lectures		
Manera de percebre la realitat		
Necessitat de viure els seus somnis en la realitat		
Sense llegir tant, el seu destí hauria estat diferent?		

21. Quin poder atorguen alguns personatges a la lectura? Resumiu les opinions dels personatges següents i expliqueu les semblances i diferències entre les seves opinions:

- Léon (p. 122):
- senyora Bovary mare (p. 168 i 239):
- capellà (p. 264):
- Emma (p. 208):

22. La manera de ser i d'actuar d'Emma Bovary ha donat un terme: *bovarisme* (de vegades, escrit *bovarysme*) igual que el personatge del Quixot ha donat el de *quixotisme*. Expliqueu si trobeu apropiat el significat de *bovarisme* en psicologia. (Si heu fet l'exercici 5 del subapartat 1.2. (*Les traduccions i la difusió*), no cal que busqueu què significa *bovarisme*.)

23. Al llarg de la novel·la, el narrador fa un estudi psicològic de la protagonista. Expliqueu com evoluciona Emma des del punt de vista psicològic:

<i>Parts</i>	<i>Evolució psicològica</i>
1a part	
2a part	
3a part	

24. En una edició en castellà de *Madame Bovary* (la de l'editorial Mondadori), a manera d'epíleg hi ha una carta de l'escriptora Rosa Regàs a la protagonista de la novel·la. Escriviu vosaltres també una carta a Emma, conservant uns quants fragments de la carta de Rosa Regàs que hem traduït del castellà:

Benvolguda Emma,

Ha passat més d'un segle i mig des que vas decidir posar fi als patiments

.....
.....
.....
.....
.....

Avui segurament no t'hauries casat amb aquest marit insuls i vulgar,

.....
.....
.....
.....
.....
.....

El que no puc saber és com hauries omplert aquesta ànsia d'amor etern,

.....
.....
.....
.....
.....
.....
.....
.....
.....
.....

Permet-me que a través del temps i de l'espai, i saltant els murs que separen la realitat de la fantasia, t'envii la meva admiració, la meva solidaritat i el meu afecte.

.....

3.1.2. Charles

1. Llegiu el retrat inicial de Charles quan entra a l'escola per primera vegada i expliqueu la impressió que produeix en el lector aquesta descripció. Coincideix amb la que experimenten els companys d'escola? Si és així, per què es produeix aquest efecte?
2. Quin paper representa la gorra de Charles en l'acceptació del nou company? La seva manera de vestir revela la seva personalitat?
3. Expliqueu l'evolució en el retrat i la descripció de la personalitat que es fa del Charles jove al Charles adult.
4. Charles és producte de la seva educació. Expliqueu quin paper han representat els pares en la seva educació (per exemple, si han influït igual el pare o la mare, o de quina manera ho han fet...) i si continuen intervenint-hi en la seva vida d'adult.
5. El primer matrimoni de Charles es produeix pràcticament sense que ell hi intervingui. Expliqueu quina relació manté amb Héloïse i, com a parella, quina relació mantenen amb els pares d'ell.
6. Per a Charles, el matrimoni amb Emma és molt diferent del primer matrimoni.
 - a) Compareu la seva vida matrimonial amb Héloïse i la seva vida en els primers temps de casat amb Emma (p. 45 i 67). Quines sensacions experimenta en un cas o en un altre?
 - b) Tant en el primer matrimoni com en el segon només un membre estima l'altre: qui estima qui en cada matrimoni?
7. El narrador té molt interès a demostrar, mitjançant la seva veu o a través dels ulls d'altres personatges (per exemple Héloïse, Emma, el sogre, el farmacèutic o el narrador) la mediocritat de Charles. Expliqueu quina imatge en rep el lector.
8. De vegades, a través dels ulls d'Emma, el narrador descriu Charles. En algun cas, aquesta descripció està basada en la comparació amb una altra persona. Torneu a llegir els dos primers paràgrafs de la pàgina 142 i feu-ne una valoració.
9. Charles, en canvi, idealitza Emma constantment. Resumiu en dues línies de quina manera veu Emma el seu marit –llegiu, per exemple, la pàgina 259.
10. A mesura que avança la novel·la es pot observar que la relació que Charles manté amb la seva mare és molt especial. Proveu, en grup, de recordar en quins moments apareix la senyora Bovary mare –ja sigui perquè és cridada o perquè visita el fill espontàniament. Quina relació hi ha entre els conflictes de Charles i l'aparició de la mare?
11. En moments determinats, Charles experimenta un canvi als ulls del lector. Busqueu un d'aquests moments i digueu de quina manera l'heu percebut.
12. Charles és molt diferent del seu progenitor. Busqueu les diferències de caràcter, d'actitud, etc. entre Charles i el seu pare (p. 36-37, 51, 60, 130, 306-308 i 396).
13. Charles, que sempre ha dut una vida monòtona, submissa i conformista, arran de la mort de la seva dona experimenta un moment de rebel·lia. Recordeu aquest moment (p. 389) i justifiqueu el seu canvi d'actitud.
14. El final de la vida de Charles és un final tràgic. Expliqueu el procés de gestació d'aquesta tragèdia i argumenteu per què el narrador provoca aquest final.

3.2. Les parelles

3.2.1. Emma i Charles

1. Les diferències de personalitat entre els dos membres de la parella Emma i Charles són considerables i apareixen ja des de ben petits. Completeu el quadre següent –hi podeu afegir també una acció– i redacteu un text (d’una extensió màxima de sis línies) en què argumenteu els motius del fracàs de la relació entre Emma i Charles:

<i>Acció</i>	<i>Charles</i>	<i>Emma</i>
Educació rebuda a casa		
Educació a l'escola		
Entreteniments		
Lectures		
Afeccions		
Somnis i anhels		
.....		

2. Una de les mostres més espectaculars d’interessos i personalitats diferents és l’acceptació de la maternitat o de la paternitat envers la seva filla Berthe. Repasseu el contingut de les pàgines 157 i 241 i, després, responeu les preguntes següents:

- a) Els dos membres de la parella afronten el naixement de la filla de la mateixa manera?
- b) Com explicaríeu la relació que té Emma amb la seva filla? Quines oscil·lacions afectives recordeu? Què hi veieu d’estrany en aquesta relació filial?
- c) Pensa endur-se la nena, Emma, quan vol escapar amb Rodolphe?
- d) Quin dels dos membres del matrimoni té una relació afectiva més normal amb la filla?

3. Llegiu els dos somnis paral·lels de Charles i Emma, en el mateix llibre i pràcticament en el mateix moment, en què tots dos es deixen portar per la fantasia (p. 243 i 244). Després, responeu les preguntes següents:

- a) Com intervé en cada somni l'altre membre de la parella?
- b) I com hi intervé la filla?
- c) Què desitgen en un futur cadascú pel seu compte?
- d) Què opinen de la família una i l'altre?
- e) Pel fet que els somnis siguin tan simètrics i tan oposats, què creieu que representen?

4. Els motius de frustració davant la vida conjugal que sent Emma, són compartits per Charles? El fet que Charles sigui feliç en el seu matrimoni, què creieu que indica? Comproveu les vostres respostes amb el que explica el narrador en la pàgina 77.

5. Emma i Charles, tot i que no s'ho diuen, tenen opinions diferents l'un de l'altra. Expliqueu quines opinions, explícitament o implícitament, apareixen en la novel·la. Entre parèntesis teniu les pàgines en què podeu comprovar les vostres opinions.

<i>Opinió</i>	<i>Charles d'Emma</i>	<i>Emma de Charles</i>
Professionalment (p. 65 i 231-232)		
Socialment (p. 84 i 275)		
Com a parella (p. 77 i 241-242)		
Com a progenitor (219 i 346-347 –per part del narrador–)		
Com a persona (p. 74 i 97)		

6. Qui té el paper dominant en la relació de parella atribuït tradicionalment als homes? I el femení, atribuït a les dones? Es compleix en aquesta parella? Recordeu la impressió que causaven Emma i Charles després de la nit de nocces? Copieu fragments del paràgraf en què s'explica aquesta impressió (p. 62-63) i relacioneu-los amb el que hem dit abans de si es compleixen els papers tradicionals en el matrimoni Bovary.

7. Quines coses fa Emma a casa que tradicionalment hauria hagut de fer un home? Per què les fa? Com aconsegueix fer-ho i quins mitjans desplega per aconseguir-ho? Doneu una mostra que ho faci «de bones maneres» o «per la força».

8. El crític i escriptor Vargas Llosa a *La orgia perpetua* (p. 158) cita Charles Baudelaire, el qual va afirmar que un dels atractius de la personalitat d'Emma era la barreja de virilitat i feminitat. Digueu de memòria actituds d'Emma que confirmin l'afirmació de Baudelaire.

9. Els interessos diferents entre la parella creixen paral·lels al desamor d'Emma. Rellegiu el capítol 12 de la segona part i expliqueu com es produeix aquest procés.

10. Malgrat la infidelitat constant d'Emma, Charles no n'és conscient. Com se n'adona, finalment, de l'adulteri? Per què creieu que el narrador ho ha planificat així?

11. En grup, busqueu tots els fragments de la novel·la que demostrin l'afirmació següent: «Charles no és gelós –com diu, explícitament, un personatge (p. 125)– i, a més, en certa manera és ell qui facilita l'adulteri de la seva dona.»

12. Quina significació té la trobada entre Charles i Rodolphe? Resumiu els sentiments que experimenten i com actuen (p. 410-411). Digueu també les sensacions que produeixen en el lector aquesta escena i la immediatament posterior.

13. Durant tota la relació conjugal el domini d'Emma sobre Charles ha estat constant. Llegiu què passa després de la seva mort (III, 9) i digueu algun fet que confirmi que el seu domini encara és present.

14. Llegiu el fragment següent i relacioneu-lo amb la resposta de l'exercici anterior. Després, expliqueu què significa la darrera oració.

Per tal de ser-li agradable –com si encara visqués– adoptà les seves predileccions, les seves idees; es comprà unes sabates xarolades, s'acostumà a portar corbates blanques. Es posava cosmètic al bigoti, signava pagarés com ella. Ella el corrompia des de la tomba estant. (p. 404)

15. La tomba d'Emma, precisament, és una de les obsessions de Charles. Rellegiu en la pàgina 407 com es manifesta aquesta obsessió i argumenteu-ne els motius.

16. Les conseqüències del «pecat» d'Emma el paguen els familiars més directes. Expliqueu qui en rep les conseqüències i, finalment, qui i com en surt més perjudicat.

17. Penseu en el destí final de Berthe Bovary. Creieu que aquest destí té una finalitat moralista, justificable en el moment en què Gustave Flaubert va escriure la novel·la?

3.2.2. Emma i Rodolphe

1. Rodolphe és una persona ben diferent de Charles i de Léon. En les pàgines 173 i 174 se'n fa una descripció minuciosa. Torneu-la a llegir i analitzeu-la:

- Físic:
- Caràcter:
- Opinió sobre les dones:
- Relació amb altres persones:

2. Rodolphe és un prototipus d'home que respon al nou model burgès de l'època. Busqueu en la pàgina 216 algunes de les característiques que el defineixen, quant a gustos i formes, com un burgès.

3. Quan Rodolphe coneix Emma Bovary decideix que l'ha de conquistar. Després de llegir els fragments següents, expliqueu l'actitud que adopta i com decideix aconseguir el seu objectiu.

–Em sembla que és molt ase. De segur que ella en deu estar cansada. Té les ungles brutes i porta una barba de tres dies. Mentre ell corre al darrere dels malalts, ella deu estar-se a casa a sargir mitjons. I s'avorreix! S'estimaria més viure a ciutat i ballar la polca cada vespre! Pobra noia! En sortir dels braços de l'amor es deu posar a badallar com una carpa treta sobtosament de l'aigua i estesa a la taula de la cuina. Amb quatre paraules ensucrades li faria rodar el cap, n'estic segur. Seria deliciós, entenedor!... Sí, però, i després, per desfer-me'n? (p. 173)

–Serà meva! –exclamà tot esclafant un terròs amb el bastó. (p. 174)

4. La relació amb Rodolphe provoca un gran trasbals a Emma. Llegiu quin estat d'ànim té ella (p. 204) i expliqueu quina mena de relació s'estableix entre els membres d'aquesta parella.

5. Expliqueu de quina manera es va consolidant la relació i com, de manera progressiva, Emma va formant-se una imatge idealitzada de Rodolphe.

6. Les nits d'amor entre Emma i Rodolphe són descrites de manera minuciosa. Llegiu en les pàgines 214 i 215 una nit tipus a la sala de consultes de Charles i digueu totes les impressions sensorials que tenen els enamorats:

Vista	Oïda	Gust	Tacte	Olfacte

7. A més de l'amor que Rodolphe jura a Emma, l'egoisme del personatge es manifesta constantment mentre dura la relació. Doneu alguna mostra de l'afirmació anterior i expliqueu com acull aquesta circumstància Emma.

8. La ruptura de la parella Rodolphe i Emma es produeix d'una manera molt significativa.

a) Expliqueu com es produeix aquesta ruptura, com és rebutjada Emma i quins sentiments manifesten tots dos davant d'aquesta circumstància.

b) Aquesta ruptura ocasiona uns efectes devastadors sobre Emma. Expliqueu com ha d'afrontar la seva nova vida i de quina manera ho fa.

3.2.3. Emma i Léon

1. Léon apareix en la vida d'Emma ben d'hora, quan ella encara no és mare (II, 2).
 - a) Ressegueix els diàlegs entre els dos personatges, distingint els tòpics romàntics i què es volen comunicar realment.
 - b) De quina manera es produeix l'acostament entre aquests dos personatges? Quins trets de personalitat i interessos tenen en comú?
2. Observeu la descripció que el narrador fa de Léon, després del naixement de la filla d'Emma (p. 134) i, després, feu les activitats següents:
 - a) A través de qui i de quina manera ens és descrit?
 - b) Quines característiques personals té aquest personatge?
 - c) Expliqueu en quin entorn es produeix aquesta descripció i quins elements sensorials hi apareixen relacionats.
3. Léon, quan coneix Emma, és molt jove. Consulteu el final del capítol 3 de la segona part i digueu quants anys té el noi. Malgrat la diferència d'edat, digueu quins trets de caràcter comparteixen Emma i Léon.
4. Hi ha unes quantes escenes, com ara la dels diumenges a la tarda a casa d'Homais (p. 139), que mostren com la relació de Léon i Emma es va fent més estreta a mesura que passa el temps. Expliqueu com es manifesta aquesta relació i quin caràcter té.
5. Indiqueu alguna mostra del procés d'idealització d'Emma i expliqueu per què resulta inabastable per a Léon.
6. Les coincidències entre Léon i Emma es fan patents de seguida. Digues quines coincidències i quins somnis comuns comparteixen (p. 121-122 i 138-139).
7. Expliqueu com es produeix l'allunyament de Léon i quins motius empenyen els dos personatges a abandonar l'atracció que, mútuament, sentien.
8. La marxa de Léon a París (II, 7) deixa Emma en un estat d'abatiment. Expliqueu com mostra Emma el seu disgust i com mitifica la figura de Léon.
9. En l'inici d'aquest capítol, Flaubert utilitza els quatre elements que formen el món per a mostrar la depressió d'Emma i la necessitat de Léon. Busqueu totes les expressions que es puguin relacionar amb els quatre elements:

- el foc:
.....
.....
- el vent:
.....
.....
- l'aigua:
.....
.....
- la terra:
.....
.....

10. Quins canvis personals ha experimentat Léon durant la seva estada a París? Comproveu la vostra impressió personal amb l'explicació que ens fa el narrador a l'inici de la tercera part.

11. Expliqueu com es produeix el retrobament entre Emma i Léon i de quina manera contribueix Charles, indirectament, a fer realitat aquell antic amor platònic.

12. La continuació de la relació pren cos en els viatges d'Emma a Rouen. Busqueu motius entre els dos personatges que facin presagiar la durada de la relació.

13. La relació amb Léon desorienta i traspalsa Emma. Expliqueu com reben les persones properes a la protagonista (excepte Léon) aquests canvis d'estats d'ànim.

14. Argumenteu si lluiten de la mateixa manera els dos membres d'aquesta parella per mantenir la seva relació. Com va canviant la relació i es va manifestant el cansament mutu (p. 322, 335, 339, 340 i 349)?

15. Expliqueu qui té el paper dominant en aquesta relació i com i per què es produeix. Quines maneres utilitza la persona que té el paper dominant per a subjugar l'altra?

16. Per què Emma abandona León? Com es produeix aquest abandonament?

17. En grup, empleneu el quadre següent i expliqueu si el domini d'Emma també es produeix en la relació amb les seves altres parelles. Expliqueu el que recordeu entre tots sobre aquest tema:

<i>Parella</i>	<i>Element actiu</i>	<i>Element passiu</i>	<i>Tipus de relació «conjugal» i citacions</i>
Emma – Charles			
Emma – Rodolphe			
Emma – Léon			

18. Un personatge estafet acomiada la darrera visita d'Emma a Rouen: el cec. Repasseu les intervencions d'aquest personatge i relacioneu-lo amb «el pecat» de la protagonista. Què representa la cançó que canta?

19. Emma ha mantingut relacions amb tres homes. Quan té problemes i se sent acorralada, però, només recorre a dues persones. Expliqueu com responen.

20. Expliqueu com es prenen la mort d'Emma aquests quatre homes: el seu marit, el seu pare, Rodolphe i Justin. Confirmeu la vostra resposta amb el repàs del capítol 8 de la tercera part (especialment el final).

3.3. Les relacions entre els personatges

1. La descripció dels personatges és una constant en la novel·la. Aquestes descripcions poden afectar una sola persona o una massa de persones. Repasseu el capítol 1 de la segona part i expliqueu quina relació s'estableix entre els personatges que participen en la fira agrícola. Expliqueu, com a mínim, cinc tipus de relacions.

2. En les descripcions dels personatges, hi apareix un esment explícit a la professió que realitza cada un d'ells.

- a) Digueu un mínim de cinc professions que apareguin en la descripció anterior.
- b) Relacioneu aquestes professions amb el corrent literari del Realisme, propi de l'època.

3. Un personatge vinculat a la ciència és Homais. Rellegiu en les pàgines 119-120, 137 i 176 la manera de ser i actuar i feu-ne una descripció. Per a completar la seva descripció, recordeu també les respostes a molts exercicis del subapartat 2.1. (*L'època*), en què també apareixen altres aspectes de la seva personalitat.

4. Homais, a més, té altres característiques. Llegiu els fragments següents, els quals us permetran ampliar la imatge d'aquest personatge:

En aquestes reunions dominicals a casa del farmacèutic, no hi anava gaire gent, car la seva mala llengua i les seves opinions polítiques havien anat allunyant-ne diverses persones respectables. (p. 138)

Se n'havien anat tots, el senyor i la senyora Bovary, Homais i el senyor Léon, a veure una filatura de lli que instal·laven a la vall, a mitja horeta del poble. [...] Homais havia pres la paraula. Explicava als assistents la importància que tindria en el futur aquell establiment, avaluava la resistència dels sostres, el gruix de les parets, i li sabia molt de greu de no tenir una cana mètrica com la que posseïa el senyor Binet per al seu ús particular. (p. 141)

- a) Quines característiques estan relacionades amb la tecnologia i la ciència?
- b) Com es relaciona la seva descripció amb ser «un home del seu temps»?

5. Hi ha, a més, altres trets especials que completen la seva personalitat. Consulteu les pàgines 126, 269 i 317, i expliqueu quines altres creences defensa.

6. En *Madame Bovary* es retrata la societat de l'època, en què les diferències de classe social eren molt marcades.

- a) En part, la insatisfacció d'Emma també és una insatisfacció de no pertànyer a la classe social que voldria. Completeu l'afirmació del quadre, en la qual heu d'afegir els mots següents: *aristòcrata, pagesa, petita burgesa i proletària*.

El «drama social» d'Emma és aquest:
 d'origen, _____;
 de desig, _____;
 de vida, _____,
 i amb la filla _____.

b) A l'època en què situa la novel·la l'estatus social és estable només relativament, perquè dins la petita burgesia hi pot haver canvis i la distància entre proletaris i marginats de vegades és molt lleu. Col·loqueu els personatges següents en la columna del quadre que trobareu tot seguit: Berthe, el cec, Hippolyte, Lheureux, Charles, la dida, Héloïse, el marquès d'Andrevilliers, Rodolphe, Homais, la vella Catherine, el senyor Bovary pare i el vell Tellier.

<i>Aristòcrates o similars</i>	<i>Petita burgesia</i>		<i>Proletaris i marginats</i>
	<i>Enriquits</i>	<i>Arruïnats</i>	
_____	_____	_____	_____
_____	_____	_____	_____
_____	_____	_____	_____
_____	_____	_____	_____
_____	_____	_____	_____
_____	_____	_____	_____

- c) Les diferències de classe social es reflecteixen en la novel·la de moltes maneres, com ara en els diferents tipus de cotxes –òbviament de tracció animal– que hi apareixen. En grup, busqueu diferents tipus de mitjans de transport (boc, cabriolé, tílburí, calessa, landó, fiacre, etc.) i, sobretot, fixeu-vos en les diferències segons la classe social dels propietaris (també, si són propis o de lloguer).
- d) Les classes populars estan molt ben retratades i mostren les condicions de vida en què vivien les capes més baixes de la societat. Expliqueu de quina manera vivien, per exemple, les cambres, els cotxers i els dependents, a través de la caracterització dels personatges següents: Félicité (la cambrera d'Emma), Hivert (el cotxer de *l'Oreneta*) i Justin (el dependent d'Homais).
- e) Hi ha també, altres personatges populars molt ben retratats. Doneu un parell de mostres d'oficis que ara no es practiquen, com ara l'ofici de dida.

7. El segle XIX és l'època de l'afirmació de la classe burgesa, del comerç i de la indústria, i en *Madame Bovary* uns quants personatges encarnen aquest triomf. Expliqueu com es representa des de diversos punts de vista: econòmic, social, idees polítiques...

8. Aquest triomf de la burgesia és representat, en algun moment, amb una clara intenció de ridiculitzar-lo. Comproveu aquest fet en la pàgina 170 i expliqueu quins mecanismes utilitza el narrador per a plasmar aquell triomf.

9. Gustave Flaubert inicià la carrera de dret, carrera que de seguida abandonà. Llegiu com actuen a la novel·la els notaris i advocats (per exemple, en les pàgines 51 i 362) i expliqueu com es reflecteix la seva opinió personal a través de l'actuació d'aquests personatges.

10. Alguns personatges encarnen alguns dels tòpics morals lligats a determinades professions.

a) Relacioneu amb fletxes certes professions amb tòpics, segons el que hàgiu vist en *Madame Bovary*.

notaris	sòrdids i malvats
funcionaris	cobdiciosos i rapaços
mercadars	hipòcrites i ridículs
polítics	aprofitats i ganduls

b) En grup, demostreu les creences anteriors intentant recordar algun moment narratiu en què es demostrï aquest tòpic de l'època. Penseu, per exemple, en el comerciant Lheureux o el recaptador Binet.

11. Un altre tòpic que hi apareix és un que relaciona el fet de tenir una determinada religió amb una manera concreta d'actuar. Digueu amb quina religió s'associa Lheureux i per què.

12. Associeu un o dos adjectius (com a màxim) que encarnin una virtut o un defecte d'un personatge. Penseu que els adjectius i els personatges es poden repetir. Després, en grup, argumenteu la vostra tria.

rebel	egoista	treballador	fantasiós
estúpid	intrigant	trampós	cursi
sensible	enamoradoís	càndid	hàbil
astut	gandul	mesquí	envejós

13. Feu una petita reflexió sobre la condició de les dones al segle XIX, tot responent les preguntes següents sobre la novel·la *Madame Bovary*:

- a) Com són i com actuen?
- b) Quina educació han rebut?
- c) Quina activitat laboral realitzen?
- d) Hi ha alguna diferència en funció de l'estat civil de la persona?
- e) Quines són i com veuen les dones del seu temps les dones «vaporoses»?
- f) Com actuen i com jutgen Emma?

14. L'assumpció del rol masculí per part d'alguns personatges femenins no es limita a Emma.

- a) Expliqueu si, davant la debilitat del seu marit, també l'assumeix Héloïse i la senyora Bovary mare.
- b) Quina diferència fonamental hi ha, però, respecte a Emma? Tenen el mateix sentiment de frustració? Hi ha rebel·lia o resignació?

15. En *Madame Bovary* molts personatges actuen de manera diferent a com pensen.

- a) Digueu dos personatges en els quals es concreti aquest capteniment.
- b) Relacioneu aquest fet amb la necessitat de respectar les conviccions socials imperants en l'època.
- c) Quins personatges desperten més simpatia? Els que actuen com pensen o els que ho fan de manera diferent? Per què en desperten o no, de simpatia?

3.4. La passió: la seducció i els diners

1. El galanteig cap a una dona casada no era una cosa mal vista en la societat del XIX, sinó una manera d'afalagar el mateix marit o l'esposa. Penseu en les primeres converses de Léon o Rodolphe amb Emma i expliqueu com era vist aquest fet en el seu entorn immediat.

2. A la novel·la, el galanteig o la passió no es dona pas dintre del matrimoni. Expliqueu si hi ha alguna parella casada que tingui un mínim de passió i relacioneu aquest fet amb els matrimonis de conveniència que es produïen en el segle XIX. Doneu-ne, després, algunes mostres.

3. A la novel·la hi ha diverses mostres en què la seducció juga un paper important. Busqueu en la pàgina 266 i 347 amb quina part del cos es potencia el joc de la seducció.

4. A més de la seducció, també hi ha altres mostres de sensualitat. Digueu, sense fer cap comprovació ni mirar el llibre, si en recordeu escenes i en quina situació i amb quina persona es produeixen.

5. Les trobades periòdiques entre Emma i Léon a l'Hotel de Boulogne, són una mostra clara de sensualitat. Busqueu en la pàgina 340 amb quina peça de roba s'aconsegueix crear aquest clima voluptuós.

6. A partir del capítol 9 de la segona part s'introdueix en la novel·la l'erotisme i la presència de l'amor físic. Digueu per què es produeix en aquest capítol i en quin moment de la història coincideix. Per què creieu que no n'hi havia abans?

7. Fins al capítol esmentat anteriorment també hi havia manifestacions amoroses. Però, eren de la mateixa manera? Tenien el mateix tractament?

8. Una de les escenes més carregades d'erotisme de la novel·la és l'escena en què es consuma la primera relació sexual entre Léon i Emma. Rellegiu el final del capítol 1 de la tercera part i contesteu les preguntes següents:

- a) Quins elements simbòlics hi observeu?
- b) Hi ha alguna paraula que indiqui alguna referència amorosa o paraula d'amor o que s'esmenti alguna part del cos?
- c) Expliqueu com s'aconsegueix la càrrega eròtica d'aquest passeig.
- d) Què representa una mà que llança al vent els trossos estripats d'una carta?
- e) Digueu entre quines hores es fa aquest passeig i expliqueu si l'horari contribueix a carregar de tensió l'escena.
- f) Qui sembla que dirigeix el passeig: el cotxer o el cotxe?
- g) Què no es diu en aquesta escena i què s'imagina el lector?

9. En el procés que es va seguir contra aquesta obra, el jutge encarregat de l'acusació va mostrar aquesta escena com una de les que s'havien de censurar més.

- a) Com creieu que el puritanisme de l'època devia acollir aquesta escena?
- b) Com la devien defensar els liberals?
- c) Dividiu la classe en dos grups. El primer grup ha de buscar arguments que expliquin els motius de la censura i l'altre grup ha de pensar arguments contraris.

10. Hi ha també altres escenes considerades eròtiques a l'època de la publicació de *Madame Bovary*, les quals també van ser objecte de crítica. Busqueu-ne una mostra en les pàgines 234 i 320.

11. Sovint, el procés amorós va lligat a la religiositat i als objectes de culte, de tal manera que amor i religió es barregen. Repasseu el capítol 9 de la segona part i responeu les preguntes següents:

- a) En quin lloc es produeix el despertar sexual d'Emma?
- b) En quin lloc es produeix la primera cita amb Léon?
- c) Quins objectes religiosos destaquen en cadascun dels moments anteriors?

12. El peu femení ha estat objecte de desig al llarg de la història de la literatura. Moltes civilitzacions l'han considerat com una de les parts de l'anatomia femenina més carregades d'erotisme o que genera més desig voluptuós. Per extensió, doncs, el calçat femení actua de fetitxe o substitut. Llegiu les pàgines 118, 138, 204, 235, 321, 362 i, després, responeu les preguntes següents:

- a) Quina mena de cerimònia compleix Justine envers Emma?
- b) Què frega el notari Guillaumin quan Emma li demana ajut i ell se'n vol aprofitar?
- c) Què ensenya Emma la primera vegada que la veu Léon?
- d) Què admira Rodolphe el dia que manté relacions sexuals per primera vegada amb Emma?
- e) Com penja la sabatilla al taló d'Emma quan s'abalança sobre Léon?
- f) Quin regal «d'amor» fa Léon a Emma?

13. Llegiu unes citacions en què es comparen les sabates d'Emma i d'Héloïse. Després, responeu les preguntes següents:

[...] li agradaven els esclopets de la senyoreta Emma colpejant les lloses rentades de la cuina; els talons alts la feien semblar una mica més alta, i, quan caminava al seu davant, les soles de fusta s'aixecaven de pressa i ressonaven amb un soroll sec contra el cuir de la botina. (p. 49)

[...] la seva cintura enterca s'embeinava dins d'uns vestits en forma de funda, massa curts, i que deixaven veure els turmells amb els llaços de les amples sabates entrecreuant-se damunt les mitges grises. (p. 51)

- a) Quina importància té la sabata en cada una de les descripcions?
- b) Com es manifesta la sensualitat, o l'efecte contrari, en cada un dels casos?
- c) En quina de les dues descripcions hi ha algun altre element descriptiu, a part de la sabata?
- d) On es manifesta, doncs, l'efecte sensual?

14. En aquesta novel·la apareixen diversos tipus de sabates: esclops, xinel·les, botes, botins, botines, sabates i sabatilles. Expliqueu quines poden tenir una càrrega sensual. Podeu inspirar-vos amb les respostes anteriors i amb la lectura ràpida de la pàgina 321.

15. L'inici del consumisme en la protagonista es manifesta d'una manera concreta. Repasseu en la pàgina 167 com s'inicia aquesta passió. Després, expliqueu en quin moment l'afany de comprar deixa de ser un mitjà per a convertir-se en un fi.

16. L'afany de posseir d'Emma té alguna relació amb l'avorriment i els desenganys que l'envolten? Expliqueu la vostra opinió sobre si el consumisme desenfrenat treu a la protagonista la seva angoixa vital.

17. L'inici de la «ruïna moral» d'Emma coincideix amb l'inici de la «ruïna econòmica» (p. 236). De quina manera es concreta aquesta «ruïna»?

18. Emma es llança a un consum desenfrenat i a materialitzar el desig de posseir objectes luxosos. Digueu com creix aquest desig a mesura que augmenta la seva passió amorosa.

19. Un cop iniciada la relació amb Léon, la necessitat que té Emma de consumir es va fent més intensa. Per què necessita tants diners per a satisfer la seva passió amb Léon?

20. Expliqueu quina relació podeu establir entre amor i diners, entre desig de posseir persones o objectes...

21. Si no vol ser descoberta, Emma està obligada a fer actes moralment reprovables. Expliqueu com enganya el seu marit per aconseguir més diners.

22. Expliqueu de quina manera canalitza Lheureux les seves ànsies consumistes i digueu per quins motius pot aconseguir el seu objectiu.

23. Emma es converteix, de cop i volta, en una persona que compra i ven constantment. Repasseu en les pàgines 331, 354 i 355 la quantitat d'objectes que Emma ha comprat. Finalment, argumenteu si Emma té la necessitat de l'objecte o si la compra és compulsiva.

24. Es manté la necessitat d'obtenir diners quan s'acaba la relació amb Léon? Busqueu alguna mostra que il·lustri de la vostra resposta. Digueu, també, quin sentit té que Emma doni els seus darrers cinc francs a un cec desconegut.

25. Els conflictes econòmics i sexuals de la protagonista es barregen de tal manera que originen el drama final de la novel·la. Redacteu un text, d'un màxim de set línies, en què exposeu la importància del sexe i els diners en *Madame Bovary*. Abans, llegiu els fragments següents:

Aleshores, les apetències de la carn, la cobejança dels diners i les malenconies de la passió, tot es confonia en un mateix sofriment. I en lloc de desviar-ne el pensament encara l'hi vinculava més, excitant-se amb el dolor i cercant les ocasions d'aquest rabeig pertot. Es posava de mal humor davant d'un plat mal servit, veient una porta mal ajustada; es queixava que no posseïa els velluts que desitjava, que no era feliç, que tenia somnis massa alts i que la casa li venia estreta. (p. 149)

Una dona que s'havia imposat tants i tan grans sacrificis bé podia, en compensació, consentir-se certs capricis. Es comprà, doncs, un reclinador gòtic; en un mes despregué per valor de catorze francs de llimones per tal de netejar-se les ungles; escriví a Rouen per fer-se un vestit de catxemira blau; trià el xal que li sembla millor a la botiga de Lheureux i se'l lligà a la cintura de la bata que portava per estar per casa; i amb aquest agençament s'estirava en un canapé i s'estava hores i hores amb un llibre a la mà i els finestrons ajustats. (p. 167)

26. La importància que el narrador atorga als diners es manifesta en moltes ocasions i de diverses maneres. Quant als personatges, n'hi ha que volen diners pel luxe i pels honors que suposen, i n'hi ha d'altres que els volen perquè els sembla que els proporcionaran la felicitat. Digueu, com a mínim, un personatge de cada tipus.

27. El fet de posseir diners, evidentment, porta els personatges a tenir un determinat estatus social i a formar part d'un grup determinat. Busqueu en la pàgina 405 com Homais rebutja Charles, a causa de la seva fallida econòmica, i expliqueu com es produeix i quines conseqüències té aquest rebuig.

28. Llegiu en la pàgina 285 l'elogi que es fa dels diners. Digueu, després, altres manifestacions en què lloï la riquesa, com per exemple amb algunes referències a la possessió d'or (p. 110 o 330).

29. Gustave Flaubert, a l'hora d'escriure sobre aspectes relacionats amb els diners, es va documentar molt bé sobre els pagarés, les transaccions econòmiques, etc. Expliqueu quina relació té el fet de documentar-se àmpliament en el Realisme.

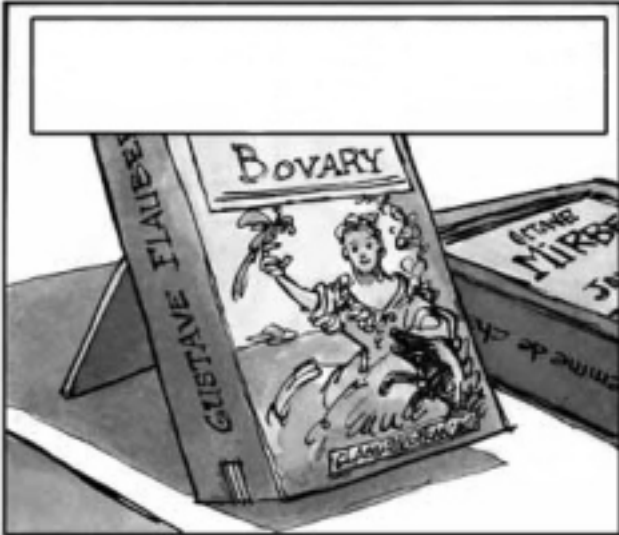
30. Ara que ja heu analitzat *Madame Bovary*, presenteu-la molt sintèticament, després d'omplir els espais per al text del còmic següent (extret de www.pastis.org/jade/nov02/litterature/bovary/02.htm) com si volguéssiu fer venir ganes de llegir la novel·la a persones que encara no la coneguin.

Madame Bovary

1



2



3



4



5



31. Ara resoleu aquest damerograma compost només per textos de *Madame Bovary*.

1	2	3		5	6	7		9	10	11	12		14	15	16	17		19	20
21	22		24	25		27	28	29	30	31	32		34	35	36	37	38	39	40
41	42		44	45	46	47	48	49	50	51	52		54	55		57	58	59	60
61	62		64	65		67	68	69	70	71		73	74	75	76		78	79	80
81	82	83		85	86	87	88	89	90	91		93	94	95		97	98		100
101		103	104	105		107	108	109	110		112	113		115	116	117	118	119	120
121	122	123		125	126	127		129		131	132	133	134	135	136	137	138	139	
141	142	143	144		146	147	148	149	150	151	152	153							

- Quan ella tingué un infant, calgué donar-lo a $\frac{24}{24} \frac{132}{132} \frac{54}{54} \frac{98}{98}$.
- Quan passà per $\frac{107}{107} \frac{7}{7} \frac{76}{76} \frac{80}{80} \frac{15}{15} \frac{41}{41} \frac{122}{122} \frac{113}{113} \frac{149}{149} \frac{64}{64} \frac{101}{101}$ s'adonà d'un minyó assegut damunt l'herba al caire d'una rasa.
- [...] la senyoreta $\frac{1}{1} \frac{127}{127} \frac{94}{94} \frac{52}{52}$ tractava de confeccionar uns coixinets.
- Les galtes eren $\frac{31}{31} \frac{89}{89} \frac{151}{151} \frac{3}{3} \frac{73}{73} \frac{10}{10} \frac{27}{27}$.
- El senyor i la senyora Charles Bovary arribaren a $\frac{134}{134} \frac{86}{86} \frac{29}{29} \frac{36}{36} \frac{104}{104} \frac{110}{110}$ als voltants de les sis.

- [...] li deixaven entreveure l'atractiva fantasmagoria de les realitats $\frac{81}{81} \frac{40}{40} \frac{133}{133} \frac{34}{34} \frac{152}{152} \frac{14}{14} \frac{62}{62} \frac{143}{143} \frac{21}{21} \frac{79}{79} \frac{47}{47} \frac{83}{83}$.
- Durant el temps que visqué a $\frac{139}{139} \frac{126}{126} \frac{109}{109} \frac{32}{32} \frac{120}{120}$ –segons deia ell mateix– no havia sentit mai curiositat [...]
- «Jean-Antoine-Henri-Guy d'Andervilliers de Vaubyessard, almirall de $\frac{88}{88} \frac{136}{136} \frac{65}{65} \frac{6}{6} \frac{11}{11} \frac{121}{121}$ [...] [...]
- A darreries de febrer, el vell $\frac{67}{67} \frac{70}{70} \frac{142}{142} \frac{58}{58} \frac{5}{5} \frac{103}{103} \frac{42}{42}$, en recordança del guariment de la cama [...]
- [...] Charles arribava a pensar que la causa de la seva $\frac{69}{69} \frac{22}{22} \frac{131}{131} \frac{12}{12} \frac{97}{97} \frac{17}{17} \frac{137}{137} \frac{91}{91}$ obeïa a alguna influència local [...]
- [...] tot remenant la $\frac{85}{85} \frac{129}{129} \frac{118}{118} \frac{49}{49} \frac{108}{108} \frac{59}{59} \frac{48}{48} \frac{75}{75} \frac{123}{123}$, les gotes de suor li rajaven cara avall.
- El senyor $\frac{115}{115} \frac{35}{35} \frac{100}{100} \frac{28}{28} \frac{16}{16} \frac{9}{9} \frac{112}{112} \frac{55}{55}$ Boulanger tenia trenta-quatre anys [...]
- [...] fent ressortir, a l'obertura de l'armilla, les corbates de color de rosa o verd $\frac{78}{78} \frac{138}{138} \frac{57}{57} \frac{144}{144}$ [...]
- La nit anterior, $\frac{46}{46} \frac{150}{150} \frac{82}{82} \frac{87}{87}$, en deixar el senyor i la senyora Bovary, es posà a seguir-los des de lluny [...]
- Va vestida amb una túnica; porta la $\frac{125}{125} \frac{50}{50} \frac{95}{95} \frac{68}{68} \frac{8}{8} \frac{20}{20} \frac{74}{74} \frac{61}{61} \frac{153}{153}$ estesa adornada amb flors de miosotis i contempla la lluna.
- Llegí una revista de $\frac{39}{39} \frac{119}{119} \frac{141}{141} \frac{116}{116} \frac{147}{147}$ endarrerida, sortí, fumà un cigar, enfilà un carrer tot xano-xano [...]
- –Us pensàveu, doncs, que aniria $\frac{25}{25} \frac{117}{117} \frac{90}{90} \frac{146}{146} \frac{45}{45} \frac{30}{30}$ el vostre proveïdor i el vostre banquer per l'amor de Déu [...]
- [...] amb tota la seva força de moribunda, la més gran $\frac{60}{60} \frac{44}{44} \frac{105}{105} \frac{19}{19} \frac{51}{51} \frac{37}{37}$ d'amor que mai hagués pogut fer.
- [...] agafà una ampolla d'aigua de la lleixa i es posà a $\frac{71}{71} \frac{135}{135} \frac{148}{148} \frac{93}{93} \frac{2}{2}$ els geranis.



III. EL MATRIMONI I L'ADULTERI FEMENÍ EN LA NOVEL·LA DEL SEGLE XIX

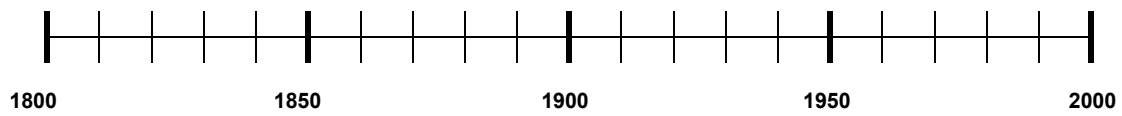
El segle XIX es caracteritza perquè és una època històrica de grans convulsions polítiques i socials. El progrés de la tècnica que va comportar la industrialització va provocar un impuls econòmic sense precedents i la burgesia es va consolidar com la classe hegemònica de la societat. El triomf de la burgesia i del socialisme utòpic van generar un esperit de rebel·lia que va estendre's per tot Europa i ràpidament es va manifestar una tensió entre la societat i l'individu.

1. El matrimoni burgès era imposat per les conveniències socials i també va patir les tensions que es reflectien en la societat del segle XIX. Així doncs, en la producció literària d'aquest segle apareix, sovint, la insatisfacció femenina, el fracàs del matrimoni i la literaturització de l'adulteri, aspectes que mostraven un front de lluita individual davant aquesta imposició matrimonial del marit envers la dona.

- a) Algunes de les obres més representatives del corrent realista que imperava en el segle XIX i en el principi del segle XX tracten el tema de l'adulteri i la insatisfacció femenins. Consulteu un manual de literatura o una enciclopèdia (com ara la hiperenciclopèdia) i relacioneu cada una de les obres que teniu a continuació – amb el títol traduït el català– amb l'autor corresponent.

<i>Anna Karèlina</i>	Luis de Val
<i>La Regenta</i>	José Maria Eça de Queirós
<i>La fabricant</i>	Benito Pérez Galdós
<i>Effi Briest</i>	Gustave Flaubert
<i>Laura a la ciutat dels sants</i>	Leopoldo Alas «Clarín»
<i>La redempció de l'obrer</i>	Dolors Monserdà
<i>Madame Bovary</i>	Lleó Tolstoi
<i>El cosí Basilio</i>	Narcís Oller
<i>Tristana</i>	Vicente Blasco Ibáñez
<i>Pilar Prim</i>	Theodor Fontane
<i>L'aranya negra</i>	Miquel Llor

- b) Marqueu amb un senyal els anys de publicació de les obres anteriors i, després, expliqueu quin abast cronològic abracen el tema esmentat.



- c) Pinteu els estats d'origen dels escriptors anteriors en el mapa que teniu a continuació. Valoreu l'extensió territorial del corrent realista i la necessitat de tractar aquesta temàtica d'una manera global



2. Una característica rellevant en la novel·la del segle XIX és que la majoria dels seus protagonistes són dones. Digueu, com a mínim, el nom de cinc protagonistes de novel·les del segle XIX.

3. A més de l'aparició de personatges femenins, el segle XIX també és el moment en què apareixen grans autores, algunes de les quals amaguen el nom utilitzant pseudònims masculins.

a) Busqueu informació sobre les autores següents i esmenteu, com a mínim, dues novel·les seves:

<i>Novel·lista</i>	<i>Obres</i>
Jane Austen
Charlotte Brontë
Emily Brontë
Fernán Caballero
George Eliot
Emilia Pardo Bazán
George Sand

b) Digueu els noms que s'amaguen darrere els pseudònims masculins:

- Fernán Caballero:
- George Eliot:
- George Sand:

4. Llegiu els resums de novel·les que teniu tot seguit, que corresponen a algunes de les obres esmentades en la primera activitat d'aquest mateix apartat. Després, feu les activitats que us proposem.

Text 1

Anna Arkadievna Oblonski està casada amb Alexandr Karenin i tenen un fill, però es deixa seduir pel brillant i superficial militar Vronski. El marit, quan coneix la relació entre els amants, es mostra partidari de perdonar-la per tal de no fer córrer la notícia. Vronski, que no acaba d'entendre la situació, es dispara un tret, però no mor. Un cop està curat, reprèn les relacions amb Anna, cosa que fa trencar el matrimoni.

Quan Anna està a punt de tenir un fill de Vronski, pressent que la seva vida corre perill i crida el seu marit, el qual la perdona. Anna no mor i els amants, avergonyits, fugen a l'estranger. Després, quan tornen a Sant Petersburg, Anna és rebutjada per la societat.

Karenin no vol concedir el divorci a la seva dona i ella, desesperada i amb la sospita que Vronski ja no l'estima com abans, se suïcida atropellada per un tren.

Text 2

Ana Ozores, la protagonista, ha estat criada per unes ties, les quals volen aconseguir-li un marit que estigui a l'alçada de la seva bellesa. Després d'haver passat per certes inclinacions religioses, accepta casar-se amb un magistrat, Víctor, d'uns cinquanta anys. Víctor, ja retirat com a regent de Vetusta, no mostra gaire interès pels encants de la seva jove esposa i es dedica a la lectura de Calderón de la Barca i a la caça.

Ana és objectiu amorós d'un brillant seductor de Vetusta, don Álvaro Mesia, i ella, per evitar-ho, cau en les mans i l'influx espiritual de don Fermín de Pas, canonge. El clergue mostra interessos amorosos envers Ana i per aquest motiu ella se n'aparta, però cau en la passió que li ofereix Álvaro. Don Víctor finalment coneix les visites nocturnes dels dos amants a causa de la criada de la casa, que es vol venjar perquè ha estat seduïda per Álvaro i és la informadora del canonge, que, envejós d'Álvaro, vol causar-li mal.

Don Víctor desafia en un duel a Álvaro i finalment mor. La Regenta és rebutjada per tot Vetusta. L'escena final la mostra, desmaiada, al terra de la catedral quan descobreix al confessor on anava a penedir-se dels seus pecats el canonge don Fermín de Pas.

Text 3

Luísa Brito s'ha casat amb Jorge, sense gaire amor. Jorge, enginyer de mines, ha de fer viatges periòdics a causa de la seva feina i, mentrestant, Luísa rep les atencions del seu cosí (i antic promès) Basilio, que ha tornat del Brasil, lloc on va marxar temps enrere per solucionar el mal estat dels negocis de la seva família. Basilio, actualment, és ric, elegant i frívol i acaba seduïnt Luísa i, habitualment, es reuneix amb ella d'amagat de tothom en una casa disposada per a aquestes trobades.

La criada de Luísa, Juliana, l'amenaça amb unes cartes compromeses que li ha escrit Basilio. L'amant, que no vol cedir als xantatges de la criada, se'n va a París amb la intenció d'evitar, amb aquesta fugida, els problemes que li pot ocasionar l'arribada de Jorge. Luísa, per evitar que la criada expliqui al seu marit la seva relació amorosa, concedeix a Juliana un estatus privilegiat, cosa que no deixa d'estranyar Jorge. Luísa per aconseguir els diners que necessita per comprar les cartes està a punt de prostituir-se, cosa que finalment evita. Al final ha de recórrer al millor amic de Jorge, Sebastião, que acompanyat de la justícia acusa Juliana de xantatgista. Aquesta dona mor, però això no posa fi a l'angoixa de Luísa, que pateix crisis nervioses.

Jorge obre una carta des de París adreçada a Luísa i comprèn la relació entre els dos amants. Li explica que ho sap tot i que pot arribar a perdonar-la, però, finalment, Luísa mor.

- a) Digueu el títol de les novel·les a les quals corresponen els resums anteriors.
- Text 1:
 - Text 2:
 - Text 3:
- b) Fixeu-vos atentament en el títol de les obres anteriors i feu una valoració sobre el fet que la majoria portin el nom, encara que sigui d'una manera indirecta, del marit.
- c) Busqueu en la pàgina 200 de *Madame Bovary* un fragment de diàleg en què es fa referència al fet que les dones «no tenen nom».
- d) L'obra que porta un altre títol també inclou un nom propi. Per què creieu que els autors d'aquestes novel·les volen ser tan precisos a l'hora de titular les obres?
- e) Anoteu en el quadre següent totes les semblances que trobeu sobre els temes que us proposem a continuació.

<i>Temes</i>	Madame Bovary	Anna Karènina	Ana Ozores	Luísa Brito
Quina situació familiar té? Té fills?				
Com es deixa enlluernar per l'amant?				
Per què en necessita un, d'amant?				
Quina relació té amb el seu amant?				
Té alguna malaltia nerviosa?				
La societat la veu ben casada?				
Com es manifesta la insatisfacció femenina?				
Com es pren l'adulteri el marit?				
El marit la perdona o no?				
Com acaba la protagonista?				

- d) En grup, comenteu les semblances argumentals que hi ha entre aquestes quatre novel·les, valoreu què representava un amant per a unes protagonistes femenines que no tenien ni llibertat ni cap activitat, i feu una reflexió i manifesteu la vostra opinió, sobre quina mena d'impacte devien causar aquestes obres en la societat del segle XIX.

5. Llegiu el text següent i feu les activitats que hi ha després:

La majoria de les dones joves, les quals envejaven Anna i estaven ja cansades de sentir-la anomenar constantment la dona recta, s'alegraven d'allò que suposaven, esperaven només un canvi en l'opinió pública per deixar caure damunt d'ella tot el pes de llur menyspreu i preparaven ja les motes de fang que llançarien damunt d'ella quan arribaria l'hora. La majoria de la gent menuda i d'alta posició estaven descontents de l'escàndol que s'estava gestant.

La mare de Vronski, en assabentar-se de les relacions del seu fill, d'antuvi estigué contenta perquè, tal com ella entenia les coses, res no donava l'últim retoc a un jove brillant com les relacions en l'alta societat, i perquè la Karènina, que tant li havia plagut i tant havia parlat del seu fill, era, a despit de tot, com totes les dones belles i decents, segons l'opinió que en tenia formada la marquesa Vrònskaia. Els últims temps, però, s'assabentà que el fill havia refusat una situació, important per a la seva carrera, que hom li havia proposat, només per tal de quedar-se al regiment i poder-se veure amb la Karènina, i que algunes persones d'elevada posició n'estaven descontentes, i canvià de parer. No li plaïa tampoc, per tot allò que havia sabut, que aquelles relacions no tinguessin el caràcter brillant, graciós, propi de la bona societat, que ella hauria aprovat, sinó una passió desesperada, a la manera de Werther, segons hom li havia contat, que li podia fer fer bestieses. No l'havia vist d'ençà de la seva inesperada partença de Moscou, i ara li havia fet dir pel fill gran que volia que l'anés a veure.

L. Tolstoi, *Anna Karènina* (p. 198-199, capítol 18, segona part)

- a) Expliqueu com veu la societat els amors adúlter entre Anna Karènina i Vronski.
b) Relacioneu el fragment anterior amb alguna escena o situació similar que aparegui en *Madame Bovary*.
c) Expliqueu si es produeix la mateixa reacció social davant l'adulteri.

6. Llegiu els textos següents, que pertanyen a *La Regenta* i a *O primo Basilio*, i feu després les activitats que proposem:

Text 1

Aquel año la tristeza había aparecido a la hora de siempre. Estaba Ana sola en el comedor. Sobre la mesa quedaban la cafetera de estaño, la taza y la copa en que había tomado café y anís don Víctor, que ya estaba en el Casino jugando al ajedrez. Sobre el platillo yacía medio puro apagado, cuya ceniza formaba repugnante amasijo impregnado del café frío derramado. Todo esto miraba la Regenta con pena como si fuesen ruinas de un mundo. La insignificancia de aquellos objetos que contemplaba le partía el alma; se le figuraba que eran símbolo del universo, que era así, ceniza, frialdad, un cigarro abandonado a la mitad por el hastío del fumador. Además, pensaba en el marido incapaz de fumar un puro entero y de querer por entero a una mujer. Ella era también como aquel cigarro, una cosa que no había servido para uno y que ya no podía servir para otro.

L. Alas «Clarín», *La Regenta*, XVI, p. 317-318

Text 2

Ana se sentía caer en un pozo, según ahondaba, ahondaba en los ojos de aquel hombre que tenía allí debajo; parecía que toda la sangre se le subía a la cabeza, que las ideas se mezclaban y confundían, que las nociones morales se deslucían, que los resortes de la voluntad se aflojaban; y viendo como veía un peligro, y desde luego una imprudencia hablar así con don Álvaro, en mirarle con deleite que no se ocultaba, en alabarle y abrirle el arca secreta de los deseos y los gustos, no se arrepentía de nada de esto, y se dejaba resbalar, gozándose en caer [...]. Ana sentía deshacerse el hielo, humedecerse la aridez; pasaba la crisis, pero no como otras veces, no se resolvería en lágrimas de ternura abstracta, ideal, en propósitos de vida santa, en anhelos de abnegación y sacrificios; no era la fortaleza, más o menos fantástica, de otras veces quien la sacaba del desierto de los pensamientos secos, fríos, desabridos, infecundos; era cosa nueva, era un relajamiento, algo que al dilacerar la voluntad, al vencerla, causaba en las entrañas placer, como un soplo de aire fresco que recorriese las venas y la médula de los huesos.

L. Alas «Clarín», *La Regenta*, XVI, p. 326)

Text 3

Luísa, ao voltar para casa, veio a refletir naquela cena. Não –pensava–, já não era a primeira vez que ele mostrava um desprendimento muito seco por ela, pela sua reputação, pela sua saúde! Queria-a ali todos os dias, egoistamente. Que as más línguas falassem; que as soalheiras a matassem, que lhe importava? E para quê?... Porque enfim, saltava aos olhos, ele amava-a menos... As suas palavras, os seus beijos arrefeciam cada dia, mais e mais!... Já não tinha aqueles arrebatamentos do desejo em que a envolvia toda numa carícia palpitante, nem aquela abundância de sensação que o fazia cair de joelhos com as mãos trêmulas como as de um velho!... Já se não arremessava para ela, mal ela aparecia à porta, como sobre uma presa estremeçada!... [...]

E depois positivamente não a respeitava, não a considerava... Tratava-a por cima do ombro, como uma burguesinha, pouco educada e estreita, que apenas conhece o seu bairro. [...] Imediatamente lembrava-lhe Jorge, Jorge que a amava com tanto respeito! Jorge, para quem ela era decerto a mais linda, a mais elegante, a mais inteligente, a mais cativante!... E já pensava um pouco que sacrificara a sua tranqüilidade tão feliz a um amor bem incerto!

J. M. Eça de Queirós, *O primo Basílio*

(<http://www.biblio.com.br/Templates/ecadequeiros/moprimobasilio.htm>)

- a) Expliqueu quines sensacions experimenta Ana davant el seu marit, el seu matrimoni i el seu futur amant?
- b) Indiqueu què representa la mirada als objectes de damunt la taula.
- c) Digueu quines sensacions experimenta Luísa després d'una trobada amb el seu amant.
- d) Indiqueu què representa el seu marit i en quin moment hi pensa.
- e) Expliqueu com es manifesta en els dos textos anteriors el tedi i la insatisfacció femenins.
- f) Penseu en alguna escena que aparegui en *Madame Bovary* en què també es manifestin aquesta insatisfacció i aquesta desolació, i expliqueu si es produeix de la mateixa manera.

7. Durant el segle XIX a Catalunya també es van publicar novel·les en què el tema de la insatisfacció femenina o la incomprensió social davant d'unes relacions amoroses hi figurava de manera explícita.

- a) Busqueu en un manual de literatura catalana les figures de Narcís Oller i Miquel Llor, i empleneu les fitxes següents:

Títol: *Pilar Prim*
Autor: _____
Any de publicació: _____

Resum argumental: _____

Títol: *Laura a la ciutat dels sants*
Autor: _____
Any de publicació: _____

Resum argumental: _____

- b) El nom *Pilar Prim* representa alguna cosa més que un nom i un cognom? Relacioneu aquests mots amb l'evolució psicològica del personatge.
- c) En el cas del segon títol, *Laura a la ciutat dels sants*, expliqueu què representa el complement del nom. Per què Vic és designada d'aquesta manera?

BIBLIOGRAFIA

- ACERETE, J. C. «Prólogo del traductor 'El alcance del objetivismo en Flaubert'», dins FLAUBERT, G. *Madame Bovary*. Barcelona: Bruguera, 1975, p. 5-15.
- ALAS, L. *La Regenta*. Madrid: Bruguera, 1984.
- BADIOLA, M. «Prólogo», dins FLAUBERT, G. *Cuentos negros y románticos*. Madrid: Valdemar, 1993, p. 7-9.
- BORRÀS, L. «L'aristocràcia del desig o la set d'absolut d'Emma Bovary». *Lectura* [Bellaterra], núm. 3 (1998), p. 135-140.
<http://www.uoc.edu/in3/hermeneia/CV/lborras_cv/laura_cv_archivos/pdf/aristocraci_a_desig.pdf>
- DIDIER, B. «Introduction» i «Commentaires», dins *Madame Bovary: Mœurs de province*. París: Librairie Générale Française, 1983, p. 11-28 i 383-467.
- FLAUBERT, G. *Madame Bovary. Costumbres provincianas* [traducció de Joan Sales]. Barcelona: Planeta, 1990.
- FLAUBERT, G. *Madame Bovary: Mœurs de province*. París: Librairie Générale Française, 1983.
- FLAUBERT, G. *Cuentos negros y románticos*. Madrid: Valdemar, 1993.
- FLAUBERT, G. *Madame Bovary* [traducció de Ramon Xuriguera]. Barcelona: Proa, 1995.
- FLAUBERT, G. *Salambó*. Barcelona: Proa, 1995.
- FLAUBERT, G. *Madame Bovary: Costums de províncies* [traducció de Lluís M. Todó]. Barcelona: Columna, 1996.
- KAPLAN, L. J. «Las tentaciones de Emma Bovary», dins *Perversiones femeninas*. Buenos Aires: Paidós, 1994.
- LLOVET, J. «Nota del traductor», dins FLAUBERT, G. *Salambó*. Barcelona: Proa, 1995, p. 7-17.
- MOIX, A. M. «'Monsieur' Bovary», dins MOIX, A. M. *et al. Heroínas de ficción*. Barcelona: CELC / Ediciones del Bronce, p. 9-19.
- MONTHERLANT, HENRY DE. «Preface», dins *Madame Bovary: Mœurs de province*. París: Librairie Générale Française, 1983, p. 5-9.
- MUNDÓ, J. pròleg, notes i propostes de treball, dins FLAUBERT, G. *Madame Bovary*. Barcelona: Proa, p. 9-27 i 420-422.
- NAVARRO, R. «Tristana, víctima de su autor», dins MOIX, A. M. *et al. Heroínas de ficción*. Barcelona: CELC / Ediciones del Bronce, p. 99-119.

- PALACIOS, G. «Introducción», dins FLAUBERT, G. *Madame Bovary*, p. [7]-[71]. Madrid: Cátedra, 1993.
- PINTO, R. «Eugenia Grandet y la hermenéutica del corazón en Balzac», dins MOIX, A. M. *et al. Heroínas de ficción*. Barcelona: CELC / Ediciones del Bronce, p. 121-138
- REGÀS, R., dins FLAUBERT, G., *Madame Bovary*. Barcelona: Mondadori, 2000, p. 505-512.
- SALES, J. «Introducción», dins FLAUBERT, G. *Madame Bovary. Costumbres provincianas*. Barcelona: Planeta, 1990, p. IX-XXXVI.
- SOTELO VÁZQUEZ, A: «Ana Ozores: «Aquellos cardos que le pinchaban el alma», dins MOIX, A. M. *et al. Heroínas de ficción*. Barcelona: CELC / Ediciones del Bronce, p. 21-58.
- TODÓ, L. M. «Alguns problemes de traducció a *Madame Bovary*». *Els Marges* [Barcelona], núm. 48 (8 juny de 1993), p. 11-114.
- TOLSTOI, L. *Anna Karènina*. Barcelona: Proa, 1989.
- VARGAS LLOSA, M. *La orgía perpetua: Flaubert y 'Madame Bovary'*. Madrid: Fondo de Cultura Económica de España, 1994.

ANNEXOS

ANNEX 1: Relació de pàgines de les dues edicions

<i>Edició de Proa (traducció de Xuriguera)</i>	<i>Parts Capítols</i>	<i>Edició de Columna (traducció de Todó)</i>
33-104	Primera part	9-57
33-43	<i>Capítol 1</i>	9-15
43-52	<i>Capítol 2</i>	16-21
52-58	<i>Capítol 3</i>	22-25
58-64	<i>Capítol 4</i>	26-29
64-67	<i>Capítol 5</i>	30-32
68-73	<i>Capítol 6</i>	33-36
73-80	<i>Capítol 7</i>	37-41
81-91	<i>Capítol 8</i>	42-49
92-104	<i>Capítol 9</i>	50-57
107-281	Segona part	61-180
107-117	<i>Capítol 1</i>	61-67
118-124	<i>Capítol 2</i>	68-72
125-136	<i>Capítol 3</i>	73-80
136-141	<i>Capítol 4</i>	81-83
141-151	<i>Capítol 5</i>	84-90
151-165	<i>Capítol 6</i>	91-100
165-174	<i>Capítol 7</i>	101-107
174-199	<i>Capítol 8</i>	108-124
199-210	<i>Capítol 9</i>	125-132
210-220	<i>Capítol 10</i>	133-139
220-233	<i>Capítol 11</i>	140-148
233-248	<i>Capítol 12</i>	149-158
249-259	<i>Capítol 13</i>	159-165
260-271	<i>Capítol 14</i>	166-173
271-281	<i>Capítol 15</i>	174-180
285-411	Tercera part	183-263
285-301	<i>Capítol 1</i>	183-193
301-311	<i>Capítol 2</i>	194-200
312-314	<i>Capítol 3</i>	201-202
314-317	<i>Capítol 4</i>	203-205
317-335	<i>Capítol 5</i>	206-217
335-353	<i>Capítol 6</i>	218-229
354-368	<i>Capítol 7</i>	230-239
368-387	<i>Capítol 8</i>	240-252
387-396	<i>Capítol 9</i>	253-258
396-411	<i>Capítol 10</i>	259-263

ANNEX 2: SOLUCIONARI

I. UNA NOVEL·LA MÉS CONEGUDA QUE EL SEU AUTOR

1. L'autor i la seva època

1.

- **Gustave** Flaubert és un escriptor francès.
- Va néixer l'any **1821** a **Rouen**.
- Les obres principals que va escriure són les següents: *Madame Bovary* (1857), *L'Educació sentimental* (1870) i *La temptació de Sant Antoni* (1874).
- Va morir l'any **1880** a **Croisset**.

4. a) [Només la primera part.]

- Revolució Francesa (1789–1799).
- Regnat de Napoleó I (Napoleó Bonaparte) (1804–1815).
- Monarquia de Juliol (1830–1848).
- Segona República (1848–1852).
- Segon Imperi (1852–1870).
- Tercera República (1870–1940).

5. a)

Alphonse de Lamartine / Màcon 1790 – París 1869

Victor Hugo / Besançon 1802 – París 1885

«George Sand» Armandine Dupin / París 1804 – Nohant 1876

Théophile Gautier / Tarba 1811 – París 1872

Ivan Sergejevic Turgenev / Or'ol 1818 – Bougival 1883

Louis Bouilhet / Cany-Barville 1822 – Rouen 1869

Alexandre Dumas / París 1824 – Merly-le-Roi 1895

Émile Zola / París 1840 – 1902

5. b)

Els miserables Victor Hugo

Germinal Émile Zola

Rudin Ivan Sergejevic Turgenev

Un hivern a Mallorca George Sand

La Dama de les Camèlies Alexandre Dumas

Senyoreta de Maupin Théophile Gautier

Graziella Alphonse de Lamartine

Darreres cançons Louis Bouilhet

6.

Victor Hugo (1802-1885)

Stendhal (Henri Beyle) (1773-1842)

Honoré de Balzac (1799-1850)

Gustave Flaubert (1821-1880)

Émile Zola (1840-1902)

7.

<i>Romanticisme</i>	<i>Realisme</i>	<i>Naturalisme</i>
1) Llibertat artística, individualisme, imaginació i originalitat per part dels autors. 2) Interès per l'exotisme de terres llunyanes. 3) Interès per la cultura popular i per la història medieval. 4) Exaltació dels sentiments. 5) Utilització de molts recursos expressius: metàfores, antítesis, hipèrboles, hipèrbatons, ús freqüent d'exclamacions i punts suspensius.	6) Voluntat de reflectir la realitat social i col·lectiva. 7) Rebuig de la fantasia i descobriment de la realitat com a matèria literària. 8) Descripció objectiva de la realitat. 9) Reflex de la realitat quotidiana i coneguda per l'autor: fets contemporanis i geografia propera i concreta. 10) Llenguatge viu i directe, amb molts col·loquialismes, locucions i frases fetes populars.	11) Base ideològica positivista: realitat verificable científicament. 12) Tema de la influència del determinisme biològic. 13) Rebuig pel que sigui ideal, màgic, mític o simbòlic. 14) Una novel·la esdevé un camp d'experimentació i, per tant, ha de ser rigorosa científicament. 15) Exclusió dels elements fantàstics, abstractes o decoratius, i preferència pel que és lleig, degenerat o miserable.

2. Les traduccions i la difusió

7. b)

<i>Films que es titulen Madame Bovary</i>						
	<i>Any</i>	<i>Tipus</i>	<i>Duració</i>	<i>Direcció</i>	<i>Estat</i>	<i>Protagonista</i>
1	1933	pel·lícula	101 minuts	Jean Renoir	França	Valentine Tessier
2	1947	pel·lícula	85 minuts	Carlos Schlieper	Argentina	Mecha Ortiz
3	1949	pel·lícula	115 minuts	Vicente Minnelli	Estats Units	Jennifer Jones
4	1975	sèrie TV	200 minuts	Rodney Bennet	Gran Bretanya	Francesca Annis
5	1991	pel·lícula	130 minuts	Claude Chabrol	França	Isabelle Huppert
6	1999	sèrie TV	159 minuts	Tim Fywell	Estats Units	Frances O'Connor

7. d)

La resposta és oberta, però oferim exemples molts recents:

- l'obra de teatre dirigida per Glòria Balanyà i protagonitzada per Anna Estrada, que es va representar al teatre Artenbrut des del 31 de desembre de 2001 fins al 24 de febrer de 2002;
- el conte de Woody Allen titulat «The Kugelmass episode»;
- el disc de Patty Bravo titulat «Emma Bovary» (1998);
- una referència a l'última pel·lícula de Woody Allen (2003), «Qualsevol altra cosa», quan la protagonista diu que la seva mare és una Madame Bovary amb el cap ple de fantasies.

II. ANÀLISI DE MADAME BOVARY

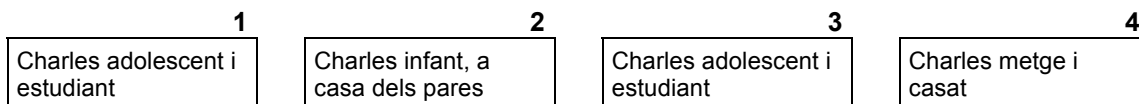
1. Madame Bovary, la primera novel·la moderna

1.2. La tècnica narrativa

1. b) En *Madame Bovary* no hi ha dates exactes i els estudiosos no s'han acabat de posar d'acord en el tema del temps. Sembla que en funció de les indicacions temporals, el temps més o menys pot ser el que presentem, per bé que segons diversos estudiosos l'edat de Charles quan es casa amb Emma oscil·la entre 25 i 28 anys.

Part	Temps	Justificació
I	Charles té més o menys 15 anys, més tres anys d'estudis, més un any sense aprovar, més cinc o sis de treure's el títol: 24 o 25 anys.	Per les referències a l'entorn de Charles.
II	Charles a l'inici deu tenir uns 27 anys.	Per les referències a l'entorn de Charles.
III	Passen quatre o cinc anys fins a la mort d'Emma.	Léon fa tres anys que no veu Emma i ella fa dos anys que ha trencat la relació amb Rodolphe. La relació entre Léon i Emma dura més o menys un any.

2.



6.

- 1a part: descripció
- 2a part: descripció i, a l'inici, diàleg
- 3a part: diàleg

8. a)

<i>Pàgina</i>	<i>Fet real</i>	<i>Signe premonitori</i>
p. 45 (I, 2)	<i>Els gossos lladraven tibant la cadena. Quan entrà a Bertaux, el cavall agafà por i es féu enrere bruscament.</i>	De la vida que espera a Charles entrant en el món de Bertaux.
p. 48 (I, 2)	<i>Lligades alb botons de la brusa amb un cordonet, portava unes ulleres de carei, com un home.</i>	Del paper predominant d'Emma en la relació de parella.
p. 65 (I, 5)	<i>[...] Emma pensava en el seu ram de noces embalat dins d'una capsa, i es preguntava què seria d'aquest ram en cas que arribés a morir-se.</i>	De la seva pròpia mort.
p. 83 (I, 8)	<i>Aquell ancià amb els llavis caiguts representava per a ella quelcom d'extraordinari i d'august. Havia viscut a la Cort i fins havia dormit al llit de les reines!</i>	De l'admiració per la infidelitat. De la submissió als valors de la noblesa.
p. 178 (II, 8)	<i>L'hostalera [...] i, per bé que odiés Tellier, no per això deixava de blasmar Lheureux. Era un enredaire i un roí.</i>	De la manera d'actuar de Lheureux posteriorment.
p. 324 (III, 5)	<i>Sovint, quan la diligència havia reprès el camí, el capell del pidolaire entrava per la finestrella amb un moviment brusc; [...] S'arrossegava entre les ombres de la nit com una lamentació vaga i angoixosa; [...] tenia un no sé què de llunyà que trastornava Emma. Li arribava fins al fons de l'ànima, el mateix que un remolí dins un abisme i se l'emportava espais enllà amb una malenconia sense límits.</i>	Del destí final d'Emma.

1.3. El narrador i el punt de vista

1.

– La presentació dels fets és a càrrec d'un narrador que se situa dins la història:

– El narrador mostra els seus opinions, conta allò que veu o sap i utilitza la primera persona:

– La presentació dels fets està feta des de fora, gairebé sempre en tercera persona:

– El narrador sap i explica què fan, què diuen i què pensen els personatges:

– El narrador presenta allò que observa i escolta, allò que només pot conèixer a través de mitjans naturals:

punt de vista intern

punt de vista intern: narrador personatge

punt de vista extern

punt de vista extern: narrador omniscient

punt de vista extern: narrador objectiu

2. a) La primera persona plural.

b) Vuit vegades.

c) No.

d) Una hipòtesi podria ser considerar que explica la història un antic company d'escola de Charles. Per tant, un home que té la mateixa edat que ell.

6. b)

<i>Com és el narrador?</i>	<i>1r text</i>	<i>2n text</i>
Invisible.	X	
Filòsof.		X
S'atorga la funció de comunicar fets i és impassible i imparcial.	X	
S'atorga la funció d'ocupar part del relat i pronuncia veredictes, sentències o conclusions morals, i actua amb rotunditat.		X

16. Cinc.

18. d) *Femers*.

19. Més marcada.

24.

<i>Acció narrada</i>	<i>Temps verbal</i>	<i>Nivell d'objectivitat o subjectivitat</i>	<i>Nivell de dinamisme i agilitat narrativa</i>
Escena de retorn, sopar i dormir (p. 324)	pretèrit imperfecte	temps circular	Relaten costums. No avanç ni sorpreses. Imatges d'accions repetides, no úniques.
Ball de Vaubyessard (p. 86-88)	pretèrit perfecte	molta objectivitat; diàleg temps específic	Molt dinamisme. Tot sempre és nou. Avanç narratiu.
Descripció de Yonville (p. 107)	present d'indicatiu	temps lent, descripció temps immòbil	El temps no passa, no corre el temps. Paraules que pinten com pinzells. Precisió i exactitud.

2. L'ambientació

2.2. Els espais

1.

1a part: Tostes

2a part: Yonville-l'Abbaye

3a part: Rouen

2.

<i>Parella</i>	<i>Localitat</i>
Charles	Tostes
Rodolphe	Yonville-l'Abbaye
León	Rouen

3. b)

<i>Amant</i>	<i>Professió i estatus social</i>	<i>Lloc de residència</i>	<i>Lloc on es consuma la primera relació</i>	<i>Lloc de trobada dels amants</i>
Rodolphe	terratinent, classe alta	castell (ambient rural)	camp	món rural
Léon	notari, classe alta	ciutat	cotxe (ciutat)	ciutat

4. b)



4. c)

- Entre Ry (Yonville) i Tostes: **uns 40** quilòmetres.
- Entre Ry (Yonville) i Rouen: **uns 20** quilòmetres.
- Entre Tostes i Rouen: **uns 25** quilòmetres.

10. b) Pràctiques mèdiques, redacció d'un diari, conserva de mermelada, etc.

12. Dos castells, dues cases, dos pobles on viure, dues ciutats, dues carreteres, dues finestres, dues estàtues al jardí, dos rams de núvia, dos amants, dues dones per a Charles, dues minyones, dues vídues, dos vidus, etc.

2.3. La descripció

10. [Primera part.]

<i>Personatge afectat</i>	<i>Sentiment o tret de personalitat</i>
La vella Catherine (p. 194-195)	ésser humà animalitzat
Lheureux (p. 330)	avarícia
Rodolphe (p. 248)	covardia i egoisme
Léon (p. 356)	covardia i egoisme
Emma (p. 349)	rebel·lia
Charles (p. 333)	mediocritat
Justin (p. 402)	amor
Homais (p. 408)	ambició
Mestre Guillaumin (p. 361-362)	avarícia

16. a)

[Ofereix les pàgines on es poden trobar les comparacions.]

<i>Termes comparats</i>	<i>Pàgines</i>
Fenòmens climatològics	42, 141, 156, 166, 196, 198, 241, 263, 274, 304 i 322
Animals	73, 78, 79, 99, 104, 136, 152, 173, 193, 218, 301, 340 i 354
Altres elements de la natura	38, 104, 111, 141, 166, 171, 189, 191, 216, 246 i 251
Edificis o parts d'edificis	63, 79, 92, 98, 134, 162, 298 i 365
Eines o objectes	46, 51, 55, 174, 183, 222, 253 i 254

17. c)

- els records tendres es barrejaven amb els pensaments ombrívols (p. 63)
antítesi
- els tovallons, plegats en forma de bonet de bisbe, contenien entre el badall de llurs plecs un panet ovalat (p. 82-83)
metàfora
- els venia al darrere un home amb un castell de cadires (p. 182)
hipèrbole
- com en sortir de les tenebres a la llum del dia (p. 187)
antítesi
- renillaven i s'allunyaven galopant, galopant (p. 218)
repetició
- El drap negre esquitxat de llàgrimes blanques (p. 399)
antítesi

3. Els personatges

3.2. Les parelles

3.2.2. Emma i Rodolphe

6.

<i>Vista</i>	<i>Oïda</i>	<i>Gust</i>	<i>Tacte</i>	<i>Olfacte</i>
ombres, estels, ciris...	fressa de les canyes seques, sospirs...	no hi ha cap referència explícita	fred, abraçades...	(indirectament) llessamins, ciris...

3.2.3. Emma i Léon

4. Amor platònic.

3.3. Les relacions entre els personatges

31. [A diferència del que és habitual en ludolingüística, en aquest damerograma «compten» els accents (per tant, l'única vocal accentuada amb accent gràfic dels mots que falten correspon exactament a la vocal amb el mateix accent al text de la quadrícula).

Si el professor o professora considera que aquest damerograma és molt difícil per als seus alumnes, pot oferir alguna pista (com és ara dir que els fragments de les paraules estan ordenats tal com apareixen en la novel·la) o, fins i tot –i així exemplifica com es resol el damerograma– donar algun mot ja resolt.]

ERA UNA PEÇA MOLT ALTA DE SOSTRE, TOTALMENT ENLLOSADA DE MARBRE; LA REMOR DELS PASSOS, CONFOSA AMB LA DE LES VEUS, HI RESSONAVA COM A L'INTERIOR D'UNA ESGLÉSIA. (p. 81)

- *Quan ella tingué un infant, calgué donar-lo a DIDA.* (p. 37)
- *Quan passà per VASSONVILLE s'adonà d'un minyó assegut damunt l'herba al caire d'una rasa.* (p. 45)
- [...] *la senyoreta EMMA tractava de confeccionar uns coixinets.* (p. 46-47)
- *Les galtes eren ROSADES.* (p. 48)
- *El senyor i la senyora Charles Bovary arribaren a TOSTES, als voltants de les sis.* (p. 63-64)
- [...] *li deixaven entreveure l'atractiva fantasmagoria de les realitats SENTIMENTALS* (p. 71).
- *Durant el temps que visqué a ROUEN –segons deia ell mateix– no havia sentit mai curiositat [...]* (p. 74)
- «*Jean-Antoine-Henri-Guy d'Andervilliers de Vaubyessard, almirall de FRANÇA [...]* (p. 82)
- *A darreries de febrer, el vell ROUAULT, en recordança del guariment de la cama [...]* (p. 102)
- [...] *Charles arribava a pensar que la causa de la seva MALALTIA obeïa a alguna influència local [...]* (p. 103)
- [...] *tot remenant la CASSEROLA, les gotes de suor li rajaven cara avall.* (p. 112)
- *El senyor RODOLPHE Boulanger tenia trenta-quatre anys [...]* (p. 173)

- [...] *fent ressaltar, a l'obertura de l'armilla, les corbates de color de rosa o verd POMA* [...] (p. 272)
- La nit anterior, LÉON, en deixar el senyor i la senyora Bovary, es posà a seguir-los des de lluny [...] (p. 286)
- Va vestida amb una túnica; porta la CABELLERA estesa adornada amb flors de miosotis i contempla la lluna. (p. 287)
- *Llegí una revista de MODES endarrerida, sortí, fumà un cigar, enfilà un carrer tot xano-xano* [...] (p. 293)
- –Us pensàveu, doncs, que aniria ESSENT el vostre proveïdor i el vostre banquer per l'amor de Déu [...] (p. 352)
- [...] amb tota la seva força de moribunda, la més gran BESADA d'amor que mai hagués pogut fer. (p. 385)
- [...] *agafà una ampolla d'aigua de la lleixa i es posà a REGAR els geranis.* (p. 388)

III. EL MATRIMONI I L'ADULTERI FEMENÍ EN LA NOVEL·LA DEL SEGLE XIX

2.

Anna Karènina – Lleó Tolstoi

La Regenta – Leopoldo Alas «Clarín»

La fabricant – Dolors Monserdà

Effi Briest – Theodor Fontane

Laura a la ciutat dels sants – Miquel Llor

La redempció de l'obrer – Luis de Val

Madame Bovary – Gustave Flaubert

El cosí Basilio – José Maria Eça de Queirós

Tristana – Benito Pérez Galdós

Pilar Prim – Narcís Oller

L'aranya negra – Vicente Blasco Ibáñez

