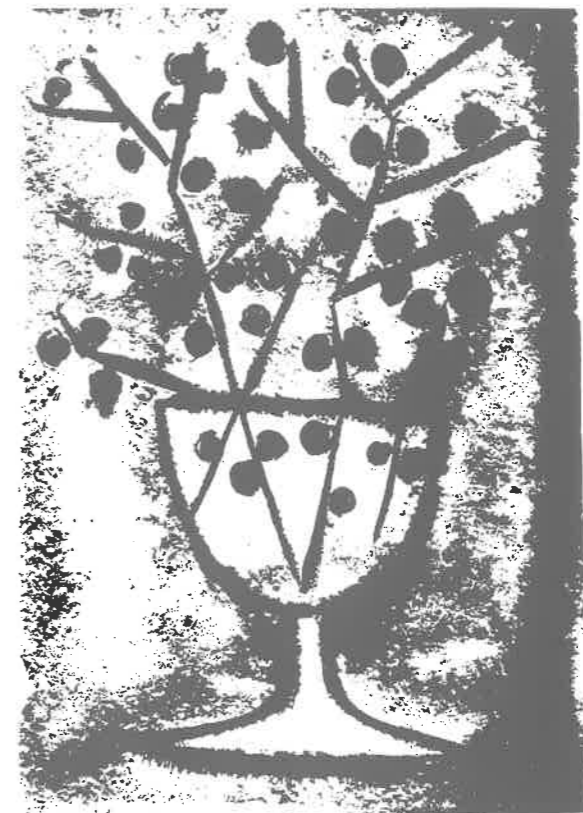


*El gust per la lectura*

***Contes***

Mercè Rodoreda



Generalitat de Catalunya  
Departament d'Ensenyament

SEMINARI  
*"El gust per la lectura"*  
1997-1998

Direcció General d'Ordenació Educativa  
Servei d'Ensenyament del Català

## *Contes*

Mercè Rodoreda

MARIA ARENY I BUSQUETS (Coordinació)  
MONTSERRAT CORRIUS I COLL  
CARME VILÀ I COMAJOAN

## ÍNDEX

<b>Introducció</b> .....	5
<b>I. La vida de Mercè Rodoreda</b> .....	7
1. La infantesa .....	9
1.1. «El bany» .....	9
2. L'adolescència i la joventut .....	13
2.1. «Tarda al cinema» i «Promesos» .....	16
2.2. «Carnaval» .....	16
2.3. «Viure al dia» .....	17
2.4. «En el tren» .....	18
3. La maduresa .....	18
3.1. «Orleans, 3 quilòmetres» .....	22
3.2. «Fil a l'agulla» .....	23
3.3. «Paràlisi» .....	24
4. La vellesa .....	29
4.1. «Divendres 8 de juny» i «La mort de Lisa Sperling» .....	29
4.2. «Semblava de seda» .....	30
5. Síntesi .....	32
<b>II. Homes i dones</b> .....	39
1. Homes .....	41
1.1. «Amor» .....	41
1.2. «Un ramat de bens de tots colors» .....	42
1.3. «Record de Caux» .....	43
2. Dones .....	45
2.1. «Zerafina» .....	45
2.2. «La mainadera» .....	46
2.3. «Pluja» .....	48
3. Parelles .....	50
3.1. «El gelat rosa» .....	50
3.2. «Darrers moments» .....	51
4. Triangles .....	52
4.1. «Començament» .....	52
4.2. «En veu baixa» .....	53
<b>III. La metamorfosi</b> .....	57
1. «La salamandra» .....	59
2. «El riu i la barca» .....	62
3. «La meva Cristina» .....	64
4. «La gallina» .....	65
5. «Una carta» .....	65

Tots els textos han estat reproduïts amb l'autorització expressa de les editorials corresponents.

IV. El món vegetal.....	69
1. «Aquella paret, aquella mimosa».....	71
2. «Una fulla de gerani blanc».....	74
3. «La sang».....	76
4. Damerograma.....	80
Bibliografia.....	81

## INTRODUCCIÓ

Mercè Rodoreda és un dels autors catalans més valorats, i fins i tot més llegits i estudiats en diverses etapes de l'ensenyament, sobretot en l'ensenyament secundari. Normalment se n'estudien algunes novel·les i alguns contes aïllats, i mai la poesia i el teatre. Més desconeguda encara que la poesia i el teatre és l'obra pictòrica de l'escriptora, uns exemples de la qual podreu trobar en aquest mateix dossier.

En aquest dossier proposem de treballar gairebé tots els contes de tres reculls: *Vint-i-dos contes*, *La meva Cristina i altres contes*, i *Semblava de seda i altres contes*; per tant, pràcticament totes les narracions curtes de Mercè Rodoreda fins a l'any 1979. (Posteriorment va publicar-ne un altre recull, *Viatges i flors*.) Els tres reculls que treballarem es poden trobar aplegats en el volum *Tots els contes* (d'on citarem), d'Edicions 62 i la Caixa (el número 18 de la col·lecció MOLC). També es pot utilitzar, és clar, l'edició de les *Obres Completes* o bé els tres reculls separadament.

Per treballar els contes de Mercè Rodoreda, hem triat quatre temes: la seva vida, els homes i les dones, la metamorfosi i el món vegetal. Com que l'obra de l'escriptora és tan rica, hauriem pogut triar-ne altres. A cada apartat hi hem fet correspondre uns quants contes, i som ben conscients que n'hi hauriem pogut incloure uns altres. És, per tant, una divisió —com totes— convencional, perquè molts dels temes es troben, amb més o menys importància, en molts altres contes.

Com és prou conegut, Mercè Rodoreda és una autora les obres de la qual permeten d'estudiar diferents tècniques literàries. Nosaltres, en part, també ho proposem. Però si hem triat com a eix central alguns temes i no algunes tècniques és perquè ens ha semblat que l'alumnat d'ensenyament secundari es podria apropar més als contes de Mercè Rodoreda a través dels temes.

Però cap alumne no s'hi enfrontarà pas sol. I és el professor o professora qui més bé coneix els seus alumnes (interessos, nivell d'aprenentatge...) i qui ha de decidir quina part del dossier treballarà, quins exercicis en concret, si alguns exercicis s'han de resoldre oralment o per escrit, individualment, en grup o tota la classe, de forma convencional o —per exemple, per al damerograma final— en forma de concurs.

Quan hom s'apropa a una obra literària, l'activitat principal és llegir. I, per això, la gran majoria d'exercicis fan que aquesta activitat que sembla tan simple, i que és la prioritària, la lectura, es pugui portar a terme. És per aquesta causa que, a més d'exercicis de contextualització, de comprensió, de creació... n'hi ha molts que obliguen a rellegir els contes parcialment o totalment... I no és el mateix llegir «Tarda al cinema» que «Paràlisi»; per tant, en alguns casos proposem alguns exercicis previs a la lectura.

Com que considerem que l'activitat prioritària és llegir els contes, en comptes de fer un apartat aïllat dedicat exclusivament a la vida de l'escriptora previ a la lectura d'aquests, hem preferit que l'alumnat conegués la vida i època de l'autora mentre els llegeixen. (Si el professor o professora, però, ja hagués tractat la vida de Mercè Rodoreda prèviament, es pot treballar igualment aquest apartat i, si cal, es poden suprimir els exercicis de consulta de la seva biografia.)

Aquest dossier també pot permetre treballar conjuntament amb altres disciplines: ètica, ciències naturals, història...

Hem procurat que els materials de consulta que ajuden a resoldre els exercicis fossin els mínims: a més del llibre de lectura i d'un diccionari, només la *Gran Enciclopèdia Catalana* i la *Història de la literatura catalana* d'editorial Ariel, especialment el volum 11 (d'ara endavant *GEC* i *HLC*, respectivament), perquè són obres presents en totes les biblioteques que l'alumnat té a l'abast.



## I. LA VIDA DE MERCÈ RODOREDA

En aquest apartat repassareu la vida de Mercè Rodoreda i Gurguí (Barcelona, 1908 - Girona, 1983) mentre llegiu alguns contes seus. També veureu algunes circumstàncies polítiques i socials de la seva època, que sempre influeixen en la vida d'una persona, però que en el seu cas van ser decisives. (M. Rodoreda va néixer el 10 d'octubre de 1908. Les biografies anteriors a la seva mort en situen el naixement un any més tard, a causa de la data que apareixia a la novel·la *Crim*, error que l'autora no es va preocupar mai de desmentir; ni tan sols quan es van fer diversos actes per commemorar els seus «setanta anys». Per altra banda, en les biografies més antigues el segon cognom apareix escrit sense accent.)

Hem dividit la seva vida en quatre parts convencionalment, fent que corresponguin a quatre períodes de la seva vida, però en alguns casos també a quatre períodes de la història del nostre país.

## 1. LA INFANTESA

### 1.1. «El bany» (de *Vint-i-dos contes*)

1. Llegiu el conte «El bany», que és autobiogràfic. Aquest conte conté set escenes<sup>1</sup>. Feu-ne un resum que contingui set paràgrafs, un per a cada escena (recordeu que heu d'assenyalar clarament el canvi de paràgraf).

2. Classifiqueu els personatges que participen en l'acció o que s'esmenten segons aquesta tipologia:

- personatge principal,
- familiars del personatge principal,
- veïns del personatge principal i
- altres personatges.

3. Expliqueu quins són els jocs i les diversions de la Mercè (incloses les entremaliadures) i d'en Felipet.

4. Quants anys creieu que té la protagonista del conte? Per què? Pel que es diu al conte pràcticament no sabem com és físicament la Mercè, però com la definiríeu: consentida, llesta, enjogassada, vanitosa, feliç, desgraciada, etc.? Justifiqueu-ho.

5. Per què regalen una nina tan especial a la Mercè? Per què ella anomena la nina Ketty? Al principi, a la Mercè la nina no li agrada gaire. Per què després li comença a agradar?

6. En dues fotografies que es conserven (una de les quals reproduïm en la portada d'aquest apartat) en què apareixen M. Rodoreda de nena i en Felipet, aquest passa el braç per sobre de l'espatlla de la seva amiga, amb aire protector. Expliqueu quin tipus de relació hi ha entre tots dos amiguets, segons que es desprèn d'aquest conte. Qui sembla dominar l'altre company, la Mercè o en Felipet? Qui necessita més l'altre company? Per què?

<sup>1</sup> Anomenarem sempre *escena* el fragment de text (que pot contenir més d'un paràgraf) que l'autora separa amb més espai o bé amb dos asteriscs.

7. M. Rodoreda va explicar en *Imatges d'infantesa* altres episodis de la relació amb en Felipet. Després de llegir el fragment següent, expliqueu la relació que s'establí entre la Mercè i aquest (però sense explicar cap anècdota):

*A en Felipet, jo el manava. [...] Jugàvem sempre al que jo volia jugar. Si volia plantar cigrons o mongetes, li feia cavar un regueró on enterrar la grana. Si jugàvem a coudinar, abans li feia construir una barraca amb canyes i sacs encara que tingués mandra. Si jugàvem a córrer amb branques a les mans que figuraven ales, jo triava les més maques. Si jugàvem a lladres, ens enfilàvem com llamps a la figuera, jo al davant, i des de la branca més alta els matàvem. Si jo volia mirar sants, miràvem sants. Un dia, poc després de Pasqua (els meus pares m'havien regalat un xerric-xerrac i una gran maça de matar jueus), en Felipet va dir que s'avorria i que se'n volia anar a casa seva. Estàvem drets al replà de l'escala de baixar a l'hort, ell en un graó més baix que jo. Vaig agafar la maça de matar jueus que acabava de deixar a terra i li vaig clavar un cop de maça al cap amb tota la meua fúria. Va quedar molt quiet. I tot d'una em va donar una empenta per passar i va arrencar a córrer cap al reixat plorant i gemegant. Al cap de cinc minuts van trucar al timbre. Al peu del reixat hi havia el pare d'en Felipet, alt i gros, el bigoti negre, vermell de ràbia, cridant, així que va veure la mare, que em volia matar; havia trencat el cap dels seu fill i el seu fill no vindria mai més a jugar. La meua mare, espantada, li va demanar mil perdons i va tancar el reixat amb clau. «No et vull veure mai més jugant amb en Felipet. Per què li has hagut de donar un cop de maça, per què?», deia desesperada. Se'm va endur endintre de la casa i em va deixar asseguda al menjador. Al cap de poca estona va sonar el timbre. La meua mare va mirar qui trucava per entre l'enreixat de les persianes i va dir en veu baixa, «és en Felipet». El vaig anar a veure. Estava allí, com una ànima en pena, agafat amb dues mans als ferros del reixat, amb els ulls encara vermells i el cap embenat; entre sanglots va preguntar-me si el deixava entrar a jugar. (pàg. 30)*

M. Rodoreda, «Imatges d'infantesa», *Serra d'Or*, núm. 270

8. Redacteu ara vosaltres, amb una extensió d'un 150 paraules, també un episodi de la vostra infantesa. (Aquí sí que heu d'explicar anècdotes.)

9. Per què us sembla que el conte es titula «El bany» (i no «La nina», per exemple)?

10. En moltes obres de M. Rodoreda hi ha una gran presència de l'aigua —com en molts contes, la pluja hi és present. Expliqueu la importància que té l'aigua en aquest conte i quin tipus d'element constitueix (purificador, destructor, màgic...).

11. En les escenes 1, 4 i 6 trobem referències als dos jardins de casa de la Mercè. Copieu tots els fragments que s'hi refereixin. També us oferim la descripció que fa en un altre text M. Rodoreda dels dos jardins de casa seva. Després de llegir els fragments del conte que heu copiat i aquests altres, intenteu fer una descripció de tots dos jardins:

#### Text 1

*Recordo les tardes d'estiu al jardí perfumat de gardènies i per dos llessamins que l'heura s'enduia amunt de la paret de maons, alta de dos pisos, de la casa veïna. La xeringuilla, l'arbre de les campanes del judici, tan estranyes, l'arbre de les bergamotes, les llimones rodones i dolces... Arran de paret, tocant a les flors de cera, l'olivera que em servia de mirador a la vinya del costat i de fugida al carrer quan la meua mare tancava el reixat amb*

*clau. [...] Recordo la sensació d'estar a casa quan, abocada a la barana del terrat, veia caure damunt de la gespa i les hortensies les flors blaves de la xicandra. (pàg. 29)*

M. Rodoreda, «Imatges d'infantesa», *Serra d'Or*, núm. 270

#### Text 2

*La torre familiar tenia dos jardins. Del jardí del darrera, no sé per què, en dèiem l'hort. Potser perquè només hi havia arbres fruiters i, com a úniques flors, les que feien els rosers enfilats per les parets que els tancaven. Uns rosers vells, coberts de roses que semblaven de cera, i uns altres, els Mister Clack, amb roses d'un vermell fosc, vellutades i amb perfum agressiu. I els lilàs. [...] Els arbres eren tres o quatre magraners, tres mandariners, dos tarongers de taronges agres, un palosanto esplèndid, groc de fruita quan perdia les fulles i, a l'acabament de l'hort, l'ametller i el saüquer que, deia el meu avi, havia nascut sol. Darrera de l'ametller i el saüquer creixia, poderosa, una figuera de figues negres, de coll de dama. (pàg. 31 i 34)*

M. Rodoreda, «Imatges d'infantesa», *Serra d'Or*, núm. 273

12. El jardí és per a la Mercè una mena de paradís. En el conte, per a quina mena d'activitats surt de casa?

13. A partir de l'escena 3 hi ha fragments que ens permeten saber com és la nina (no en trobem pas una descripció completa en un sol fragment). Copieu tota la informació que s'hi refereixi (llegiu també les últimes escenes) i feu-ne una descripció tan completa com pugueu.

14. A quants anys creieu que s'acaba la infantesa? Depèn de cada persona? Com es nota?

15. Llegiu les citacions següents, procedents d'una carta de M. Rodoreda a la seva nora i d'obres literàries, i després responeu les preguntes que hi ha tot seguit:

*Si tinc bons records són els de la vida a casa, fins que vaig tenir dotze anys. Després es va espatllar. (pàg. 29)*

M. Casals, *Mercè Rodoreda: Contra la vida, la literatura*

*Tots ens aturem a viure als dotze anys. És per això que tinc la passió de les flors encara.*

[...]

*M'agraden les flors que ets pesada no en parlis més que et vas aturar als dotze anys som si t'haguessis mort amb la pell tendra i les dents de perla i els ulls d'aigua lluent una mica verda sota copes d'arbres frondosos. (pàg. 325-326)*

«Paràlisi»

*Hi ha hagut moments que per una mica de jardí m'hauria venut l'ànima i les cames ¿oi que no ho diria? [...] Només es viu fins als dotze anys. I a mi em sembla que no he crescut. (pàg. 122-123)*

M. Rodoreda, *Jardí vora el mar*

a) Quan M. Rodoreda era nena, a casa seva hi vivien ella, els seus pares i el seu avi matern. Quan té dotze anys, un dels membres de la seva família mor i comença a viure a casa seva una altra persona de la seva família. Qui són aquestes dues persones?

b) Quins elements de la natura en la majoria de citacions anteriors s'identifiquen amb la infantesa? Quina persona de la seva família s'identifica amb aquests mateixos elements de la natura?

16. Torneu a llegir l'últim paràgraf del conte. Hi apareix un mot, escrit d'una manera especial, que ens fa veure com el narrador adopta el punt de vista d'una criatura. Quin és aquest mot? Com és escrit?

17. Feu una narració —com si continuéssiu el conte— d'uns 100 mots en què expliqueu el que suposeu que pot sentir la protagonista d'aquest conte quan s'adona que ja no és una nena. Podeu fer que se'n adoni per un aspecte físic (per exemple, la protagonista de «La sang» explica la reacció en tenir la menstruació per primer cop) o per qualsevol altre aspecte. Heu de fer que hi apareguin tant la nina com el jardí, encara que sigui en el record.

18. La protagonista del conte, com que és una nena molt petita —quan M. Rodoreda va participar en una obra de teatre i li van regalar una nina com la que apareix en aquest conte tenia quatre anys i mig—, viu al marge dels esdeveniments polítics i socials. Un exemple de les tensions socials de l'època de la seva infantesa va ser la Setmana Tràgica. Busqueu, en la *GEC* o en un llibre d'història, informació sobre aquest fet i digueu quan va ocórrer, quins fets hi van passar i quina en va ser la causa.

19. M. Rodoreda va aprendre a llegir a casa seva, amb poemes i textos en català però en ortografia prefabiana. Quan va anar a escola (de 1915 a 1918) ja s'havien donat a conèixer les *Normes ortogràfiques* de l'IEC [Institut d'Estudis Catalans] que encara avui utilitzem. Busqueu, en la *GEC* o en un llibre d'història de la llengua, informació sobre l'IEC i responeu les preguntes següents:

a) Què és l'IEC?

b) Quan es va fundar?

c) Quin polític va decidir crear l'IEC?

d) Quan se'n va crear la Secció Filològica?

e) Quan es van publicar les *Normes ortogràfiques*, confegides per una comissió de la secció filològica de l'IEC?

f) Quin gramàtic va ser el principal artífex de les *Normes*?

20. Busqueu informació sobre Enric Prat de la Riba i sobre Pompeu Fabra i feu un resum biogràfic d'unes deu línies per a cadascun.

21. Quina decisió va prendre en el seu testament M. Rodoreda respecte a l'IEC?

## 2. L'ADOLESCÈNCIA I LA JOVENTUT

1. Busqueu en la *GEC*, en la *HLC* o en una altra obra, informació sobre aspectes de la vida de M. Rodoreda en la seva joventut i responeu les preguntes següents:

a) Quan tenia dotze anys va arribar a viure a casa seva el germà de la seva mare. Per què ella no havia vist mai el seu oncle?

b) Amb qui es va casar en complir vint anys?

c) Va tenir fills? Quants? Quan?

2. Quan era adolescent, M. Rodoreda escrivia una mena de diari íntim que s'ha conservat, si més no en part. Dels textos conservats, només n'hi ha un de datat, de quan tenia quinze anys i, tot i que quan els va escriure ja s'havien publicat les *Normes*, ella segurament no les devia conèixer. Tot seguit us en reproduïm alguns. Llegiu-los i corregiu-los ortogràficament i segons les convencions de puntuació usuals. (Per entendre alguns fragments, cal saber que l'oncle dirigia l'economia familiar per aconseguir posar fi a un endeutament crònic, tot i que ell havia enviat molts diners a la família.)

### Text 1

*¡El tio americano! El tio d'Amèrica, la ilusio de casa, al que tots estimaven, des de l'avia QCS fins a la mamá que deia qu'el volia més que tot, és això, és aquest egoista i sense cor que s'en vol anar de casa que no'm vol estimar perquè diu que es sofreix massa. T'en anirás. Marxarás de nosaltres? Potser sí, pero quan siguis lluny d'aquí i hagi passat molt temps i el pes dels anys t'hagi encorbat les espatlles i posat cabells blancs en el teu cap, potser llavors hi pensaràs amb recança en aquesta pobra noia, que t'estima tant i a la que has fet plorar tan. Que es trista la vida pro com dius tu s'ha de viure i costa tan això quan es tenen ganes de morir. (pàg. 58)*

### Text 2

*Quin caràcter té més dolent. No sé si ens avindrem. Em fa una por el seu genit. Sempre vol anar a la seva. [...] que jo només serveixo que per demanar i això em fa una tristesa... ves què li costava de fer com jo li he dit [donar-li dos duros a ella per arreglar el jardí tenint en compte que despatxaven el jardiner, que en cobrava tres] tant contenta que m'hauria fet. Un altre home sapiguent que això m'agradava, no hauria dubtat en dir que sí. Si alguna vegada li demano diners em diu que no pot dar-m'en que té molts gastos amb les obres de la casa nova i tot això són mentides. [...]*

*Em recordo de quan jo no el volia al dir-li un dia que sí que em casaria amb ell em va abraçar molt fort i tot fent-me petons em va dir: vida meva si m'estimes, tot el que jo tingui serà per tu, diners, tot, no et negaré mai res del que em demanis.*

*I ara que ja sap que l'estimo, al demanar-li quelcom em diu que no sempre. I jo no m'hi puc avenir aixís. És massa dèspota només vol que es faci lo que ell mana. No sé, no sé què fer. (pàg. 58 i 59)*



### Text 3

[6 de juny de 1924]

*A mi em sembla que l'home que's casava amb una dona tenint molts, bastants més anys que ella se l'havia d'estimar d'una altra manera no sé com però diferent de com tu m'estimes a mi com un juguet, com una cosa bonica. És clar que potser jo no tinc un tipus ni caràcter per inspirar una estimació així, pro m'agradaria tan... Plorar, plorar, només tinc ganes de plorar qu'es trista la vida i més trist és encara als 16 anys veure-li tan pensar: Quan sigui gran tindrè la mateixa vida d'ara sense diversions, només amb tristesa i ell és tan poc bo amb mi.*

*La mare diu: ¿que no et trobes bé nena que fas tan mala cara? Jo: Sí qu'em trobo bé. Ell: Sí que es troba bé. Lo que té és ràbia perquè no li he volgut donar diners per comprar-se un vestit... Res més. El dinar ha continuat trist. A mi se m'ha fet un nus a la gorja. Mira que dir que tinc ràbia quan lo únic que sento per dintre meu és una gran tristesa, tristesa infinita.*

*[...] Perquè m'agraden els vestits si no fossin ells jo seria feliç. Una cosa demano a Déu, cada dia dic aixís:*

*Déu meu vos que sou tan bo i tot ho podeu, feu-me una mercè: qu'aborreixi els vestits o bé feu que ell me'n compri molts. Amén.*

*I perquè, ell, sapiguent que m'agraden tant, perquè no me'n compra? (pàg. 61 i 62)*

### Text 4

*I això és l'home qu'estima, l'home que diu t'estimo, més que a tot lo del món? Mentida! mentida, tot és mentida. Només hi ha de veritat la gran tristesa de viure.*

*Déu meu que desgraciada sóc, que de vegades hi he pensat en morir. Morir ben aviat, morir ben jove, anar-te'n amb recança pensant que el món és bonic i la vida alegre.*

*Perquè has vingut? [...] Perquè vingueres a torbar la pau del meu pobre cor tan alegre abans i tantíssim trist ara? Era tan feliç jo, allavors sempre.*

*Que ho fa que devagades t'estimo, t'estimo molt, amb tota l'ànima i d'altres et tinc odi, un odi tant que fins maleixo el dia que vas venir.*

*Penso si seré feliç amb ell. No és tan dolent com sembla. M'estimarà, l'estimaré, serem feliços. Perquè tens aquest caràcter tan avorrit? A mi m'agradaria qu'estiguessis sempre content. (pàg. 62 i 63)*

M. Casals, *Mercè Rodoreda: Contra la vida, la literatura*

3. Hem vist en la part dedicada a la infantesa que mentre M. Rodoreda era una nena, el jardí —i per extensió casa seva— era una mena de paradís. Llegiu el fragment següent, procedent d'una entrevista de l'any 1973, i responeu les preguntes que us farem després tot tenint en compte aquest fragment, les respostes de l'exercici 1 i els textos de l'exercici 2:

*Vaig començar a tenir contacte amb el món de la literatura gràcies a en Puig i Ferrater, que em va demanar si tenia alguna novel·la. Jo li vaig donar Un dia en la vida d'un home, i va ser llavors quan em va introduir al Club dels Novel·listes, on anàvem en Trabal, en Pere Quart, en Jordana, de qui em va impressionar molt Una mena d'amor. Feien tertúlia i parlaven de literatura. Era gent molt culta. I és que durant la República es feia una autèntica vida catalana, més brillant. La gent entrava en contacte de seguida. [...] Llegiem molt i estàvem al dia de la literatura europea i americana. [...] Escriure em serveix de sedant, d'excitant, és angoixós, és... tot a la vegada. [...] vaig començar a escriure quan era adolescent perquè m'avorria molt. Però ho feia per sortir de la monotonia. Així, començo a escriure per tal d'animar la situació. Escriure és una fugida. Això tan vulgar que es diu evasió. (pàg. 166-168)*

Entrevista de M. Roig, *L'alè poètic de Mercè Rodoreda*

- Tothom s'enamora i troba l'amor fora de casa seva. On el va trobar M. Rodoreda?
- Els fragments del diari de M. Rodoreda reflecteixen la diferència d'estimar d'una adolescent i d'una persona més gran, i els sentiments ambivalents d'una adolescent (amor / odi, amor / sofriment)... Assenyaleu fragments en què es vegin aquestes dicotomies clarament.
- Devia haver tingut altres amors l'oncle de M. Rodoreda? Com ho heu sabut?
- Llegiu l'última frase d'«En veu baixa» (de *Vint-i-dos contes*) i compareu-la amb els textos dels exercicis 1 i 2.
- En els textos anteriors s'identifica la infantesa amb uns sentiments i l'adolescència amb uns altres. Amb quins?
- Durant l'adolescència, devia continuar veient casa seva com una mena de paradís?
- Durant l'adolescència i la joventut, quin devia ser el marc vital de M. Rodoreda?
- Per què la dedicació a la literatura devia suposar per a M. Rodoreda un alliberament?

4. Abans de l'acabament de la Guerra Civil, M. Rodoreda es va enamorar d'Andreu Nin (amor que va ser correspost) —just abans de la seva misteriosa desaparició, que no va aclarir del tot fins fa pocs anys un reportatge televisiu, *Operació Nikolai*— i va tenir relacions sentimentals amb Francesc Trabal. Busqueu informació sobre aquests dos homes que M. Rodoreda va estimar i resumiu-ne la biografia amb unes deu línies per a cadascun.

5. Abans del final de la Guerra Civil, M. Rodoreda va conèixer els integrants del Grup de Sabadell i va publicar cinc novel·les, quatre de les quals més endavant rebutjarà, i de la cinquena en va publicar una nova versió el 1969. Després de consultar la *HLC*, responeu les preguntes següents:

- Com s'intitulen aquestes cinc novel·les?
- Busqueu l'argument de totes cinc i resumiu-lo (per a les quatre rebutjades, d'unes quatre línies i per a la que després va rescriure, d'unes deu).
- Quins aspectes de l'argument de les novel·les anteriors creieu que són semblants a aspectes de la vida de M. Rodoreda?
- Qui formava el Grup de Sabadell?

## 2.1. «Tarda al cinema» i «Promesos» (de *Vint-i-dos contes*)

1. Llegiu els contes «Tarda al cinema» i «Promesos» i, després, contesteu les preguntes següents referides a tots dos:

- D'una parella de promesos, qui explica els seus sentiments?
- En tots dos contes podem saber, exactament o aproximadament, l'edat dels dos membres de la parella de promesos. Digueu quina edat tenen (o creieu que tenen) i com ho heu sabut.
- Expliqueu els sentiments ambivalents que senten les protagonistes d'aquests contes.
- Creieu que les parelles d'aquests contes estan a punt de renyir? Per què?

2. Compareu les semblances entre el que explica M. Rodoreda d'adolescent al seu diari —els textos de l'exercici 2 de l'apartat anterior— i el que apareix en els contes, escrits molts anys més tard.

## 2.2. «Carnaval» (de *Vint-i-dos contes*)

1. Llegiu el conte «Carnaval» i intenteu reproduir en un plànol actual de Barcelona el recorregut dels protagonistes.

2. Responen les preguntes següents:

- Com es tracten el personatges (de tu, de vostè o de vós)? Canvia en algun cas el tracte? Per què canvia?
- A quina classe social pertanyen tots dos protagonistes? Com ho heu sabut? Reproduïu fragments en què es contraposi la seva diferent procedència social.
- Quina relació tenen tots dos protagonistes amb la seva família, sobretot amb els seus germans?
- Quina transcendència té per als dos personatges l'encontre de la nit de carnaval?

3. Resumi el conte. Com que és molt llarg, feu-ne una primera versió resumint cada escena.

4. Tot seguit us oferim el fragment de dues cartes (de juny i juliol de 1946, escrites des de Bordeus) en què M. Rodoreda explica a una amiga seva (a Anna Murià) que ha escrit el conte «Carnaval», que havia de formar part d'una narració molt més llarga. Després de llegir aquests fragments digueu si hi ha algun aspecte que no surti en el conte que heu llegit i escriviu vosaltres, amb una extensió d'uns 200 mots, una altra de les narracions que volia escriure M. Rodoreda:

### Text 1

*Si tingués temps de treballar-hi [...] m'agradaria que em publicués Carnaval (que ja tinc escrit), però hi vull ajuntar almenys cinc històries més, totes amb temes de «carnaval», que passin en una sola nit. Quan les tindrè escrites faré un treball de découpage: barrejaré — tallats a trossos— tots els contes. ¡¡Farà rodar el cap però serà un bon carnaval!! (pàg. 89)*

### Text 2

*De Carnaval només tinc fet el conte Rua, al voltant del qual giraran tots els altres. És una noia que fuig d'un ball, en un xalet de l'Avinguda del Tibidabo a la una de la nit. Troba un xicot —tots dos van disfressats i tenen divuit anys— i l'acompanya fins a casa seva. Ella viu a Consell de Cent. A la Plaça Molina els arreplega un xàfec solemne. Abans d'arribar a la Diagonal els surten dos lladres i els deixen sense «un ou». El passeig de Gràcia és ple de paperets i pengen serpentines dels arbres i els balcons. La Rua ha passat i ells també. I ja està. Ahir vaig començar a escriure El Comissariat. Els dos lladres de Carnaval entren a robar a una torre prop de Pedralbes. El vigilant els agafa i els porta al comissariat del barri. Hi ha un policia nou que és el primer dia que fa guàrdia i un borratxo busca raons. He d'escriure La carota. A un vailet de cinc o sis anys la seva mare li compra una carota a l'adroguer de la cantonada. Gran emoció. A la nit, quan tothom dorm, es lleva, es posa la carota i fa l'ase. Té la sensació que és invisible. Tot d'una sent «xiulets», és el vigilant que agafa Gabriel i Bernabé —els dos lladres—, es fica al llit amb la carota, respira l'olor de cartó amb delícia i s'adorm. Horrible com un malson. He d'escriure Amants, una parella que fa l'amor en un reservat de restaurant. Ella disfressada de Pompadour, ell de cavaller Casanova. El conte comença quan el maître d'hôtel dona ordres als cambrers perquè preparin els reservats. Hi ha la florista que dnu poms de clavells per a les taules. Li claven un escàndol perquè són pansits. Hi ha el minyó que reparteix el gel, tímid i melangiós. És el protagonista de Carnaval que a la nit es disfressa amb un vestit llogat i troba la noia que surt del ball. He d'escriure Història de gos. Quan Gabriel i Bernabé atraquen els protagonistes de Carnaval, per allà a la vora hi ha un pilot d'escombraries i dos gossos hi furguen. Un d'aquests gossos, després, segueix el protagonista de Carnaval quan ja ha dit adéu a la noia que havia fugit del ball. Bé, doncs he d'escriure Ball al Liceu. Voldria fer veure la pell rosada dels escots, la brillantor dels ulls, els músics impecables, l'esclat dels cristalls de llums, el color de la catifa, la dolçor del vellut a les baranes de les llotges, les senyores quan baixen d'automòbils superbs i puguen l'escala del hall aguantant-se les faldilles convençudes d'ésser eix i força del món. Diré el color de les serpentines com es desfan sobre una espatlla nua o sobre un smoking sever. Diré com cauen els paperets i s'amaguen per entre els cabells, a vegades queden enganxats com una munió de microbis... Veus si en tinc de feina a fer... Potser, en Ball al Liceu faré que, de la manera més impensada, assassinin un banquer quan anirà al wàter. Probablement el marit de la Pompadour del reservat. (pàg. 90-92)*

M. Rodoreda, *Cartes a l'Anna Murià (1939-1956)*

## 2.3. «Viure al dia» (de *Semblava de seda i altres contes*)

1. Feu una redacció explicant la Guerra Civil espanyola (1936-1939), d'una extensió de 150 a 200 mots. Podeu consultar llibres, però la redacció final ha de ser amb les vostres paraules. Com a mínim, la vostra redacció ha de contenir la resposta a les preguntes següents:

- Què ocorre entre el febrer i el juny de 1936?
- Qui es revolta contra el govern democràtic l'any 1936 i en quin mes?
- Com es desenvolupa la guerra (bombardejos, ocupació de ciutats, batalles més importants...)?
- Quan marxen cap a França molts polítics i intel·lectuals fugint de la guerra?

- Quan s'anuncia el final de la guerra?
- Què va suposar per a la cultura catalana la Guerra Civil?

2. Llegiu el conte «Viure al dia» i numereu les deu intervencions del diàleg, la qual cosa us servirà per respondre més fàcilment les preguntes següents:

- a) Què va passar realment el dia en què se situa l'acció d'aquest conte?
- b) Quines preocupacions tenen les dones que apareixen en el conte?
- c) A quina classe social pertanyen? Com ho heu sabut?
- d) Creieu que en algunes intervencions segueixen els aspectes més elementals d'una conversa (per exemple, parlar del mateix tema de què parla l'interlocutor)? Mostreu exemples en què ocorri i d'altres en què no.
- e) Compareu les preocupacions i el tipus de vida que duïen les protagonistes abans del dia en què ocorre l'acció amb el que diuen les notes a peu de pàgina.

3. Imagineu com devia afectar altres persones l'esclat de la guerra. Feu un petita redacció imaginant-vos un «abans i després» d'unes persones que tinguin una o més característiques diferents de les que apareixen en el conte (de sexe, de classe social, d'edat...).

#### 2.4. «En el tren» (de *Vint-i-dos contes*)

1. Llegiu el conte «En el tren» i, després de buscar informació sobre la II República (quan es va proclamar, fins quan va durar, què diferenciava aquesta forma de govern de l'anterior i de la posterior...) i sobre la falange (què era i en quins anys va tenir més importància), responeu les preguntes següents:

- a) En quina època —no podem saber exactament l'any— se situa aquesta conversa de la qual només «sentim» un dels dos interlocutors?
- b) Enumereu totes les referències històriques que apareguin en el conte. Abans penseu qui devien ser «els de la boina» i a què es refereix «la revolució».
- c) Com es diu la persona que parla? Quants anys deu tenir aproximadament?
- d) Expliqueu algunes desgràcies que li han passat o que ha vist al seu voltant i quina actitud pren davant la vida —mireu especialment les darreres línies del conte.
- e) Definiu el caràcter de la persona que parla. De cada tret de caràcter que digueu, poseu-ne un exemple.

### 3. LA MADURESA

1. Amb l'ajut d'un llibre d'història, responeu les preguntes següents:

- a) Un cop consumada la victòria de Franco, què va passar als demòcrates que s'havien manifestat públicament?
- b) Què significa l'expressió *exili interior*?

- c) El nou règim dictatorial de després de la guerra acceptava les manifestacions públiques del català? I les privades?
- d) Digues noms de persones conegudes que van ser empresonades, executades, que van haver de marxar a l'exili... durant la guerra o després.
- e) El franquisme va durar des de l'any 1939 fins al 1975, i sempre va reprimir amb molta duresa qualsevol manifestació normal en un país democràtic. Expliqueu alguns exemples d'aquesta repressió en els darrers cinc anys del franquisme.
- f) Expliqueu alguna anècdota no tràgica a l'entorn de l'actuació de la censura. Podeu extreure aquesta informació d'un programa de televisió o de ràdio, d'un llibre o bé d'una informació oral d'una persona gran.
- g) Franco va morir el 20 de novembre de 1975, però no es va passar d'un dia a un altre d'un règim dictatorial a una democràcia comparable a la d'altres països. Busqueu informació sobre els esdeveniments polítics més importants des de 1975 fins a 1978.

2. Busqueu informació sobre un aspecte concret del franquisme (l'exili, condicions de vida després de la guerra, censura, repressió de la cultura catalana, repressió dels intents democratitzadors, condemnes de morts...). Després, com si fos en una gran taula rodona en què el vostre professor o professora faci el paper de moderador, exposeu oralment a classe els aspectes més interessants.

3. Busqueu en la *GEC*, en la *HLC* o bé en un altre llibre, informació sobre la vida de M. Rodoreda des de l'any 1939 fins a l'any 1974:

- a) Per què va abandonar Catalunya al principi de l'any 1939?
- b) On va viure des de l'any 1939 fins a l'any 1974?
- c) Va venir mai a Catalunya durant aquests anys?
- d) Fuig d'una guerra i es troba a mig d'una altra. Quina?
- e) Amb quin home va viure —tret d'uns mesos de separació— des de l'any 1939 fins que aquest va morir?

4. Busqueu en la *GEC* informació sobre Armand Obiols —pseudònim de Joan Prat i Esteve— i resumiu-ne la biografia (en unes deu línies).

5. M. Rodoreda va passar els primers temps d'exili en un casa molt gran de Roissy-en-Brie, un poblet situat a pocs quilòmetres de París. Entre d'altres, també s'hi hostatjaven Agustí Bartra, Xavier Benguerel, Anna Murià i Joan Oliver. Busqueu informació sobre tots i presenteu-la en forma de quadre, esquemàticament: any de naixement i —si s'escau— de mort, gènere més conreat, dades sobre l'exili (quan dura, on s'exilien, quan s'acaba) i obres més importants:

	any naixement i mort	gènere més conreat	dades sobre l'exili	obres més importants
Agustí Bartra				
Xavier Benguerel				
Anna Murià				
Joan Oliver				

6. M. Rodoreda va viure a l'exili amb Armand Obiols, que, com ella, era casat. Ella ja s'havia separat del seu marit, però ell ni tan sols havia comunicat a la seva esposa que vivia amb una altra dona. A l'estiu de l'any 1947, Obiols volia tornar amb la seva dona, però al cap d'uns mesos li va explicar la veritat i es va quedar amb M. Rodoreda. Ni A. Obiols ni M. Rodoreda, però, mai no van separar-se oficialment ni divorciar-se (aprofitant que vivien a l'estranger) dels seus cònjuges respectius. Llegiu aquests fragments de diverses cartes: d'A. Obiols a M. Rodoreda dels anys 1940 i 1941, i de M. Rodoreda a A. Murià dels anys 1946, 1947 i 1948. Després, expliqueu alguns dels sentiments que s'hi expressen i, si podeu, relacioneu-los amb algun sentiment que hagi aparegut en els contes que heu llegit fins ara:

#### Fragments de cartes d'A. Obiols a M. Rodoreda

*No m'has acabat de conèixer encara, estimada. De dues coses no vull que dubtis: que t'estimo a tu sola i que he sofert també molt, encara que no sigui pels mateixos motius. [...]*

*Ja sé que t'he fet sofrir molt, pobra estimada meva, i a vegades penso que he vingut al món per a sofrir i fer sofrir per una mena de voluptat de l'escripòl, per una mena d'indecisió permanent que em ve, no pas de feblesa, sinó d'un impecable afany de justícia, d'objectivitat, d'un horror profund a fer sofrir els altres, encara que sembli paradoxal. [...]*

*El poble és molt petit, com Roissy, però complicadíssim i ja m'hi he perdut dues o tres vegades. Res de l'altre món, però amb tu ho trobaríem diví —com Celon, com Roissy, com la nostra cambra de Limoges, com el cafè de la Bourse! Mercè, t'estimo molt, t'estimo molt, molt més del que sé dir-te. Aquell vers de Racine! «Dans l'Orient desert!» Quina sensació de desert que tinc al meu voltant... com si tu fossis l'únic ésser vivent, tan profundament i obscurament barrejat amb el meu. Com si tinguéssim una sava comuna. Mercè, t'estimo; t'estimo com t'estimava aquelles nits prodigioses del parc, aquelles nits de llegenda, aquelles albes malalties de tant amor... Potser no t'ho voldràs creure, però t'ho dic com t'ho diria cinc minuts abans de morir. M'ho sento a la gorja, al pit... I ara, escrivint-te ploro, ploro davant de tothom i no veig gairebé les paraules que t'escriu... I és per tu que ploro estimada. Fes un esforç per superar la teva tristesa, fes-ho per mi. Mercè... Estima'm molt, però no et desesperis... Si no estic segur d'això no podré estar un moment tranquil... (pàg. 109-112)*

M. Casals, *Mercè Rodoreda: Contra la vida la literatura*

#### Fragments de cartes de M. Rodoreda a A. Murià

*Des del mes de setembre t'he començat tres cartes i totes han quedat a la meitat. He passat un disgust terrible, pitjor que un disgust. He estat a punt de fer una bestiesa, he plorat molt i encara ploro. No exagero si et dic que estic desfeta. Cap paraula no et podrà donar una idea aproximada del meu dolor. El 19 de setembre la Montserrat [la muller d'Armand Obiols] va passar la frontera i va venir a Bordeus. No tenia la nostra adreça, sortosament o malauradament. Potser hauria valgut més que tot hagués esclatat. Potser hauria estat pitjor, perquè l'Obiols malgrat el meu amor, malgrat tots els sacrificis que he fet per a ell, malgrat tot el que m'ha fet sofrir, continua i continuarà essent el marit de la seva muller. ¿Em deixarà, no em deixarà?, només Déu ho sap. Ell continua impenetrable, amarat, suposo, de quinze dies d'amor matrimonial, mentre la Mercè, desfeta i bastant tràgica, feia les maletes i fugia a París decidida a no veure'l mai més i al cap de dos dies ja li escrivia demanant una mica d'amor. [...] Em preveig un futur desastrós. Em vénen temptacions d'escriure-li —a ella—, de dir-li-ho tot. Però ¿què guanyaré? I a vegades voldria anar-me'n lluny i oblidar, però em sento sense forces per a començar vida nova. És molt trist, és molt trist, perquè l'Obiols és la persona que he estimat més de la meua vida. I ella tornarà, ho sento que tornarà. Passar la frontera és una passejada i encara gràcies que no es queda. [...]*

*I és que, encara estic malalta, Anna. Jo que fins i tot en moments difícils —i Déu sap si n'he tinguts!— he sabut trobar una mica d'alegria, ara no puc. Ha estat una pallissa tan forta que no trobo manera de poder reaccionar. El meu amor per en Joan ha estat el centre de la meua vida, en fallar-me aquest amor, m'ha fallat tot. Ni ell no podrà «comprendre» mai tot el que ha representat per a mi. El meu amor ha estat jove, fresc, pur. Dius que tu potser no te n'hauries anat en venir ella. ¿Què volies que fes? ¿Que els anés a sorprendre a l'hotel? Si haguéssis vist l'Obiols aquella matinada, quan em va deixar per anar-la a rebre, després d'una nit terrible. Més que ganes d'anar-me'n vaig tenir ganes de morir-me. L'amor no és un mercadeig, Anna. L'amor de l'Obiols ha estat un amor de misèria. M'ha estimat, joh, si! I m'estimarà quan serà vell. Quan farà deu anys que viurà amb ella, quan la seva filla potser ja s'haurà casat, l'Obiols plorarà per mi. Llavors veurà clar que érem l'un per l'altre. Ara no em veu a mi. M'estima massa, però no em veu. Aquests anys que hem passat plens de sofriment en què he viscut d'ell i per a ell, en què no he tingut cap goig, només amargueses, no se'ls podrà treure de sobre, però això no em resol res, és clar.*

*[...] L'Obiols m'ha dit categòricament que vol tornar a casa seva. Jo no tinc una rival, Anna, el que veritablement tinc és un enemic. I l'enemic és l'home que estimo. L'Obiols es va buscar una dona per passar l'exili, era massa complicat de fer venir la seva família i era més fàcil el que ha fet. Jo no diré que sigui un mal home, però si que et puc afirmar que no és bo. I que del que ha fet amb mi vulgarment se'n diu una canallada. Viure amb ell, ara és un suplici, sempre l'he sentit preocupat, però ara el sento absent. ¿Tu creus que la Montserrat hauria vingut si durant tots aquests anys ell no l'hagués alimentat d'amor? [...] m'ha desfet la vida amb el seu aire candorós i el seu cervell ben muntat d'home que sap què vol. [...] Tasseguro que cada dia em vaig morint una mica i que no puc més. Però encara el veig, si l'amor em manca, encara el tinc al costat, encara el sento vora meu a la nit... ¿Jo que he sublimat tant aquest acte de dormir junts, l'única pau potser del nostre amor! ¿Podré viure en separar-nos? (pàg. 93 i 94)*

M. Rodoreda, *Cartes a l'Anna Murià (1939-1956)*

7. Busqueu en la GEC, en la HLC o bé en un altre llibre, informació sobre l'obra literària de M. Rodoreda des de l'any 1939 fins a l'any 1972:

- Quants reculls de contes va publicar?
- Quantes novel·les va publicar? Digueu-ne el títol i feu-ne un petit resum (d'unes cinc sis línies per a cada novel·la).
- Quin altre gènere literari va conrear?
- Busqueu a la *GEC* qui va ser Joan Sales i resumiu-ne la biografia en unes deu línies. Expliqueu quina importància va tenir en la vida de M. Rodoreda (també en unes deu línies).

### 3.1. «Orleans, 3 quilòmetres» (de *Semblava de seda i altres contes*)

1. Llegiu el conte «Orleans, 3 quilòmetres» i busqueu-hi fragments en què apareguin alguns dels aspectes següents:

- Descripcions de la natura.
- Sorolls.
- Pudors, olors...
- Visions lluminoses, com ara foc.

2. Llegiu aquest fragment d'una carta de M. Rodoreda escrita des de Llemotges el 29 d'agost de 1940 a la seva amiga Anna Murià, i després responeu les preguntes que us farem:

*Vam deixar París amb una gran recança. [...] Marxàvem a peu, empenyent una poussette amb els equipatges. Èrem cinc: [...] Mr. Obiols i jo. Vam passar els tres primers dies ficats en un tren que vam trobar per casualitat, ple de soldats en retirada, i al cap de tres dies vam deixar el tren perquè gairebé no ens havíem mogut de lloc. Ja anàvem bruts i estàvem cansats. Al cap d'una estona vam agafar un altre tren carregat d'avions i, aquest, ens féu la mateixa broma. D'aquest vam passar a un tercer carregat d'explosius i a la tarda ens el van bombardejar dues vegades. Després ens el van metrallar. [...] mentrestant els alemanys avançaven i nosaltres decidíem d'una manera rotunda prescindir dels trens que no duïen enlloc perquè tota la línia, fins a Orleans, n'era un rosari amb vagons per grans. T'agrada? Uns soldats van trobar B. [P. L. Barthaud, membre del comitè que acollí els exiliats a Roissy-en-Brie.] sospitós i el volien afusellar. Aquella nit, després de molt caminar per carreteres al costat d'una allau de fugitius capcots i silenciosos vam dormir en un cobert, sobre la palla i a dos quilòmetres de l'exèrcit alemany. Pels pobles on passàvem hi deixàvem quatre soldats plens de fàstic i un canó que no tirava i part del nostre equipatge del qual ens anàvem desfent. Calia, fos com fos, passar la Loire. Allà, dèiem, la França que encara quedava als francesos serà defensada bravam.*

*Travessàrem Meung en ruïnes. Per terra, obstruint el pas, hi havia carretes en cendra i cavalls morts amb els ulls menjats de mosques voltats d'un bassal de sang. Davant nostre, a l'altra banda de carrer, asseguda en una cadira, tota vestida de negre i amb les mans blanques i encarades sobre la falda hi havia una vella morta. Ningú no gosava ni acostar-s'hi. Ajunta a tot això el soroll obsessionant de les carretes, moltes venien de l'Aisne i de la Somme, el bleix fatigós dels cavalls i els soldats retuts sense moral i amb l'única esperança de tornar a casa; ajunta-hi la gana, la set, els peus cremants de tant caminar plens de butllofes i els avions que no oblidaven de rendre visita. Quan ens faltaven dues hores per arribar a Orleans ens van fer decantar de camí, els ponts sobre el riu ja no existien i la ciutat cremava per tots quatre costats. Sense poder ni avançar ni un pam més, jo quan m'ajeia als marges per a reposar no podia aixecar-me, vam entrar en una casa esbotzant la*

*finestra. És la cosa més sinistra que et puguis imaginar. L'endemà a la tarda passàvem la Loire creguts que havíem passat el no man's land. Estàvem rebentats però il·lusament contents. Vèiem soldats amb armes i unes quantes defenses antiaèries. No feia cinc minuts que reposàvem ajaguts com cadàvers en un terraplè i ja teníem els avions. Baixos en formació de tres sortien dels nivols enfilaven dret el pont, ple, vessant de gent i carretes. Volaven lent, tots tres alhora llançaven les bombes, es veia caure un fil de pics petits, allargassats —immediatament se sentien les explosions. S'aixecaven columnes de terra i fum per tot el voltant nostre, se'ns omplia el nas i la boca de pólvora. Així, dues hores. I endavant. Els alemanys, l'endemà, passaven el riu i nosaltres només avançàvem intentant d'esquivar-los. A l'últim ens van aconseguir i ens vam refugiar en una ferme on vam passar dotze dies sense notícies; mentrestant se signava l'armistici. Quan ens vam cansar de veure soldats alemanys —els poblets n'eren plens— vam passar a la zona no ocupada amb els peus refets i el cor estret. (pàg. 70-72)*

M. Rodoreda, *Cartes a l'Anna Murià (1939-1956)*

- Compareu el relat que acabeu de llegir amb el conte, que sens dubte es basa en els fets reals que Rodoreda explica a la seva amiga.
- Copieu fragments concrets que siguin molt semblants en el conte i en el relat de la carta.
- D'èxodes com aquest se'n produeixen en totes les guerres. Busqueu informació en diaris recents sobre fets semblants al que explica M. Rodoreda.

### 3.2. «Fil a l'agulla» (de *Vint-i-dos contes*)

1. Llegiu el conte «Fil a l'agulla». En cap moment es diu explícitament la nacionalitat de la protagonista ni on viu, però hi ha diverses referències indirectes que ens permeten d'endevinar-ho. Digueu quines són.

2. Contraposeu la vida que porta la protagonista amb els seus somnis. (Si voleu, ho podeu presentar en forma d'esquema.)

3. Creieu que la protagonista portarà a terme l'acte criminal que planeja? Raoneu la resposta.

4. Llegiu aquests fragments de dues cartes (datades el 29 de febrer i el 19 de desembre de 1945) que M. Rodoreda va escriure a Anna Murià:

#### Text 1

*Treballo fins a l'embrutiment per a malviure. Faig camises de dormir i combinacions per a un magatzem de luxe. Això sí, ho faig magistralment. Tinc una màquina i un maniquí i el meu desig més fervent és veure-ho tot en flames. (pàg. 77)*

#### Text 2

*Treballo com un boig; no tens idea de les combinacions i de les camises de dormir que surten de les meves mans. Quan tornarem a casa o si abans veniu a França et faré una brusa o el que vulguis i t'asseguro que et quedaràs bocabadada. Tinc una màquina de cosir i un maniquí, encara que a vegades renegui per culpa de la feina que faig a vegades em produeix un cert orgull de veure que sé guanyar-me la vida. Amb més sort i uns quants diners per arrencar hauria pogut fer una fortuna. Em faria il·lusió posar una botiga a*

Paris. Quan vindràs, si et fa goig, buscarem algú que ens la financii i tirarem endavant la idea. Ens partirem entre Barna i Paris. [...] He fet bruses de confecció a nou francs i he passat molta gana. He conegut gent molt interessant i l'abric que duc és herència d'una russa jueva que es va suïcidat amb veronal. A Limoges van quedar-se'm un ovari però el que no deixaré a França serà ni la meua energia ni la meua joventut, fins a cinquanta anys penso conservar un cert genre fregate. Encara donaré molt joc: no pas amb cartes. I, sobretot, vull escriure, necessito escriure; res no m'ha fet tant de plaer, d'ençà que sóc al món, com un llibre meu acabat d'editar i amb olor de tinta fresca. Em sap greu no haver vingut amb vosaltres, m'hauria sentit més acompanyada, hauria treballat, em requen tots aquests anys inútils, desmoralitzadors, però me'n venjaré. Els faré útils, estimulants, que els meus enemics tremolin. A la més petita ocasió tornaré a fer una entrada de cavall sicilià. No hi haurà qui m'aturi. (pàg. 79 i 80)

M. Rodoreda, *Cartes a l'Anna Murià (1939-1956)*

- En la segona carta M. Rodoreda explica dos somnis, un dels quals s'assembla amb un dels somnis de la protagonista del conte. Compareu-los.
- El segon somni de M. Rodoreda és molt diferent de l'altre. Creieu que es va acabar complint, aquest? Per què?

5. Feu grups de tres persones cada una de les quals haurà de llegir un d'aquests tres contes: «Nocturn», «Nit i boira» i «Cop de lluna». Després, cada membre del grup explicarà als altres el conte que ha llegit i, després, tots junts heu de fer una redacció titulada *L'exili en els contes de Mercè Rodoreda*.

### 3.3. «Paràlisi» (de *Semblava de seda i altres contes*)

1. Traduiu els fragments en francès i en anglès que tot seguit reproduïrem, que apareixen en el conte «Paràlisi» (recordeu que el català és una llengua que pot tenir el subjecte gramatical el·líptic; per tant, no s'han de traduir tots els subjectes de l'anglès i del francès: *I sing*, per exemple, s'hauria de traduir *Canto*):

Frase original	Traducció
<i>Il faut savoir, Faustine, et puis se taire, mourir comme Gilbert en avalant sa clé.</i> (pàg. 319)	
<i>Je pisse verts les cieus bruns, très haut et très loin, avec l'assentiment des grans heliotropes.</i> (pàg. 320)	
<i>God, first, planted a garden.</i> (pàg. 323)	
<i>Une rose d'automne est plus qu'une autre exquisite.</i> (pàg. 325)	

*I honour you, Eliza, for keeping secret some things.* (pàg. 326)

2. L'última frase de les anteriors encapçala la novel·la *Mirall trencat*. Per què creieu que aquesta frase agrada tant a M. Rodoreda? Creieu que tenia molts secrets, o més o menys com tothom?

3. Busqueu informació a la *GEC* sobre quatre escriptors que apareixen citats en el conte: Plutarco, Sterne, Tolstoi i Toulet. Resumiu la informació que trobeu en unes cinc o sis línies per a cadascun.

4. Mireu-vos, sense llegir-lo, el conte i responeu les preguntes següents:

- Com es divideix tipogràficament?
- Quantes escenes hi ha?
- Quants paràgrafs conté cada escena?
- Per què us sembla que té aquesta estructura tipogràfica? (Abans de respondre aquesta pregunta, llegiu-ne algun fragment a l'atzar.)

5. Llegiu els dos fragments del conte que us proposem i després responeu les preguntes següents:

*Em fico a la banyera m'ensabono de pressa em dutxo el mirall s'entela i s'escampa l'olor.* (pàg. 320)

*M'agraden les flors que ets pesada no en parlis no diguis més que et vas aturar als dotze anys com si t'haguessis mort amb la pell tendra i les dents de perla i ells d'aigua lluent una mica verda sota capes d'arbres frondosos.* (pàg. 326)

- Quina contravenció a la normativa hi trobem?
- Per què creieu que M. Rodoreda recorre a aquesta contravenció i quin efecte produeix?
- Busqueu un altre fragment del conte on hi hagi la mateixa contravenció.
- A qui creieu que es refereix la segona persona del segon fragment?
- Torneu a escriure els fragments anteriors usant els signes de puntuació d'una manera normal i, si cal, afegint-hi mots.

6. Llegiu ara aquests dos altres fragments:

*He mirat en el diccionari «didalera». «Esteu vinculada a les flors.» La paraula «vinculada» és lletja. Planta amb flors porpra i en forma de didal. Digitalina. No. Flors porpra, no. De molts colors. Blau cel també.* (pàg. 319)

*Tot el mal que li he fet... històries. Tot històries i literatura i ganes de tocar l'arpa. No ho he de complicar. Res no té importància. El que té importància avui quina importància tindrà d'aquí dos o tres anys? No-res. Perquè al mig de la vida, jo. Al bell mig de la vida.* (pàg. 321)

- a) Quin recurs estilístic relacionat amb la puntuació hi trobem?
- b) En algunes frases hi falten mots d'una categoria (nom, adjectiu, verb...). De quina?
- c) Subratlleu els únics representants d'aquesta categoria tan poc freqüent en aquests fragments.
- d) Hi trobem la mateixa contravençió d'abans o una convenció gairebé en sentit oposat?
- e) Torneu a escriure aquests fragments tal com ho fariem normalment i, si cal, afegiu-hi mots.

7. Després de llegir els fragments següents, digueu què hi observeu pel que fa als temes i què creieu que reflecteixen:

*Tinc el temps bastant just si vull arribar uns quants minuts abans i reposar tranquil·lament a la sala d'espera, asseguda en la butaca al costat del sofà tot mirant la pintura amb l'arbre, la roca i els bens. És a dir, per tal de no arribar nerviosa ni amb el cor... Blau cel. Si em poso la vermella semblarà que... i la negra, que potser seria la més indicada, em ve estreta. (pàg. 319)*

*Li hauré de dir que tinc tots els tendons de la cama adolorits... Si les didaleres només fossin de color granat... Ginebra. (pàg. 319)*

8. En un text normal hi ha d'haver cohesió entre els referents. Si fem una redacció, normalment no escrivim *L'he vist* si no oferim el referent de *el*, bé anafòricament (*en Joan [...] l'he vist*), bé catafòricament (*l'he vist [...] en Joan*). Cal, també, que no hi hagi gaire distància entre el referent i el pronom. Ara bé, en un text literari es poden contravenir les regles de cohesió per aconseguir un efecte determinat (és semblant al que acabem de veure en els exercicis anteriors).

Llegiu el fragment del conte des del principi fins a *abans s'haurà assegut al meu costat...* (més o menys correspon a una quarta part de la primera escena). Després, feu les activitats que us proposem:

- a) En aquest fragment apareixen tres persones: la que explica coses en primera persona (a qui assignarem el subíndex *x*), «un metge de Barcelona» (a qui assignarem el subíndex *y*) i una altra persona de qui es diu explícitament la professió (a qui assignarem el subíndex *z*). Assenyalem els subjectes el·líptics amb el símbol [S]. Poseu aquests subíndexs en el fragment que heu llegit a tots els referents de les tres persones. Perquè veieu com es fa, n'hem subíndexat uns fragments:

[S]<sub>x</sub> *He mirat en el diccionari «didalera». «[S]<sub>x</sub> Esteu vinculada, a les flors.» La paraula «vinculada» és lletja. Planta amb flors porpra i en forma de didal. Digitalina. No. Flors porpra, no. De molts colors. Blau cel també. [S]<sub>x</sub> He tret tota la roba del prestatge i [S]<sub>x</sub> l'he anada tirant a terra. [...] A Barcelona, una vegada, un metge<sub>y</sub> em<sub>x</sub> va mirar sense fer-me<sub>x</sub> treure [S]<sub>x</sub> ni el vestit. [...] I asseguda<sub>x</sub> a la llitera amb les<sub>x</sub> cames penjant [S]<sub>z</sub> em<sub>x</sub> farà posar la<sub>x</sub> mà damunt del seu<sub>x</sub> genoll, abans [S]<sub>z</sub> s'haurà assegut al meu<sub>x</sub> costat...*

- b) La persona *x*, la que explica la història en primera persona, és una dona o un home? Com ho heu sabut?

- c) Està ben cohesionada la persona *x*? Cal en català, escriure *Jo he mirat [...] Esteu vós vinculada [...] Jo he tret?* Coneixeu alguna llengua en què no es pugui prescindir mai del subjecte gramatical? En cas afirmatiu, quina?
- d) La persona *y*, està ben cohesionada en el text? Sabem qui és? És un home o una dona? Com ho heu sabut?
- e) Agafeu el llibre i continueu llegint el principi del conte fins que arribeu al final de la primera escena. Ha sortit explícitament el referent de la persona *z*?
- f) Quina professió deu tenir la persona *z*? En quin moment des que ha aparegut en el relat ho heu pensat i per què?
- h) Subratlleu, en el fragment resolt de l'exercici a), els mots que es refereixin a una combinació. Quantes n'hi apareixen?

9. En la primera escena s'expliquen amb poques frases les accions de la protagonista. Comencem a copiar aquestes accions amb el mateixos mots que en el conte. Responen després les preguntes corresponents:

*Em fico a la banyera m'ensabono de pressa em dutxo el mirall s'entela i s'escampa olor. Em rento les dents, em pentino de pressa. [...] Telefono a un taxi. [...] Baixo a esperar-lo. El taxista tanca la portella, miro el número de la casa on vaig a la llibreta d'adreces [...] I comença el mareig. (pàg. 320)*

- a) Entre *de pressa* i *telefono* hi falten accions, com ara *em vesteixo*. Però, per exemple, sabem perfectament en quin ordre es posa tres peces de roba. Busqueu el fragment on es veu. Quines peces de roba hi falten, encara?
- b) Acabeu la relació de frases en present que expliquen accions de la protagonista.

10. Llegiu la segona escena del conte. Aproximadament a la meitat, trobem el fragment que reproduïm aquí. Llegiu-lo i comenteu-lo:

*Acabo de posar la sonata a Kreutzer. No sóc a la sala d'espera del metge, no penso en res del que dic, no estic emocionada. Escric. Escric i no arribo a poder comunicar la gran barreja de sensacions que voldria poder comunicar. (pàg. 324)*

11. Torneu a llegir el fragment des de *Les flors de casa... i aquell empelt* fins a *...fongui i que me'n pugui passar*. (pàg. 323-324):

- a) Què s'expressa sobre la relació home - dona?
- b) Quina relació hi ha entre la unió home - dona i l'artista?
- c) Quin mot que havia aparegut metalingüísticament al principi del conte torna a aparèixer?

12. Torneu a llegir el fragment des de *és veritat que el metge calla...* fins a *...molt i molt de pressa* (pàg. 325):

- a) Creieu que «aquesta cosa misteriosa» és un sentiment d'enamorament?
- b) Té relació aquest pensament amb altres aspectes que s'han vist abans?

c) Creieu que part d'aquests aspectes serien diferents si el metge fos una dona? Trobeu lògica la preocupació per la roba interior, si la protagonista té mal al peu?

13. Llegiu un fragment d'aquesta segona escena, des d'*Homes ases...* fins a *...Hi ha fills exemplars i marits que adoren els pares... Sí.*, (pàg. 326) gairebé al final de l'escena. Què expressa aquesta reflexió?

14. Llegiu l'última escena del conte. Dividiu-la en diverses parts, de manera que entre elles hi hagi un salt en el temps.

15. Llegiu l'últim paràgraf del conte, i continueu el conte dient què deu passar l'endemà.

16. Aquest conte es considera autobiogràfic. Digueu a quines ciutats es fa referència i copieu tots els fragments en què apareguin. Expliqueu, també, per què són importants per a M. Rodoreda aquestes ciutats.

17. En aquest conte apareixen molts temes diferents diverses vegades. Qui llegeix no sap, en una primera lectura, a què es refereix una paraula, una frase... Comproveu el que acabem de dir resolent l'exercici que us proposem tot seguit. Quan l'hàgiu acabat, comenteu si heu trobat diferències entre l'experiència de la primera lectura i la que haureu de fer per resoldre aquests exercicis.

Rellegiu el conte i cada vegada que aparegui un dels temes que teniu en la taula següent apunteu un nombre, començant per 1. També hem deixat dos espais buits perquè, abans de començar a resoldre l'exercici, hi afegiu dos temes més:

Temes	
didalera	1,
quadres de la sala d'espera del metge de Ginebra	
records de Barcelona	
mal al peu	
manca de glòbuls vermells	
suïcidi [també pot aparèixer com <i>fer una bogeria</i> ]	
augment de pes de la protagonista, explícitament o no	
episodi del metge a casa de la protagonista	2,
goma de l'eslip	

18. Llegiu aquest fragment d'*Ulisses* de James Joyce, en una traducció de J. Mallfré. Després compareu aquest fragment amb el conte de M. Rodoreda: digueu en quin dels dos textos hi ha més contravencions tipogràfiques i en quin hi ha més contravencions estilístiques (barreja de diversos

temps i espais narratius, barreja entre text literari i reflexió sobre l'acte d'escriure aquest mateix text, per exemple):

*Sí perquè ell no havia fet mai una cosa com això de demanar que li portessin lesmorzar al llit amb un parell dous des de l'hotel City Arms quan es feia el malmirros amb una veu decaiguda tot un personatge per ferse l'interessant amb aquell fardot de Mrs Riordan que es pensava que shi faria larrós i no ens va deixar ni cinc tot per a misses per a ella i la seva ànima més rànica que shagi vist mai que quan shavia de gastar 4 penics per lesperit de cremarja no sabia què li passava explicantme les seves penes tenia corda per a no acabar mai que si la política i els terratrèmols i la fi del món més val que ens ho agafem una mica bé mentrestant que Déu ens gaurdi si totes les dones fossin com ella contra els vestits de bany i els vestits escotats és clar que ningú no tenia gens d'interès que ella sels posés suposo que era una beata perquè cap home no se la devia haver mirat dues vegades espero no ser mai com ella ja és estrany que no ens fes tapar la cara i tot perquè era una dona ben educada això sí (pàg. 682)*

J. Joyce, *Ulisses*

#### 4. LA VELLESA

1. Busqueu informació sobre els fets polítics i socials més destacats des de l'any 1975 fins a l'any 1983:

2. Busqueu aspectes sobre la vida de M. Rodoreda a partir de l'any 1972:

- Havia estat a Catalunya des de l'any 1939 fins a l'any 1972?
- Quantes cases tenia parades l'any 1972?
- En quines poblacions vivia quan venia a Catalunya a partir de 1972?
- En quina població instal·la la casa on viurà els darrers anys de la seva vida?
- Quan i on mor?
- Quan i on havia mort Armand Obiols?

3. Busqueu aspectes sobre l'obra de Mercè Rodoreda a partir de l'any 1972:

- Quantes novel·les publica des de 1972 fins a la seva mort?
- Quants llibres de narracions publica?
- Quins premis li atorguen?
- Poseu exemples que demostrin el gran ressò de l'obra de M. Rodoreda (nombre d'edicions d'algun dels seus llibres, idiomes als quals s'ha traduït, adaptacions televisives o cinematogràfiques, possibilitats de ser-li atorgat el premi Nobel...). Com que tots trobareu exemples diferents, exposeu-los a classe perquè en tingueu un bon recull.

#### 4.1. «Divendres 8 de juny» i «La mort de Lisa Sperling» (de *Vint-i-dos contes*)

1. La vida de M. Rodoreda acaba, com totes, amb la mort. La mort és molt present en les seves obres —per exemple, tant en les novel·les com en els contes hi ha molts personatges que se



suïciden. Llegiu aquest fragment d'una entrevista que va fer M. Roig a M. Rodoreda, i responeu després les preguntes:

—*Si, estic desenganyada de la vida en general. I, tanmateix, m'estimo molt la vida, eh? la prova és que he passat èpoques molt difícils i no m'han proporcionat cap moment d'amargor. [...]*

[—*Passem a un terreny més íntim. Li fa por la mort?*]

—*És una pregunta molt greu. En principi, si un té coneixement, tanta por li fa néixer com morir. El que passa és que quan neixes no te n'adones. I el sol fet de néixer ja és tràgic. La mort, que et diré, filla, és alguna cosa tan fatal com una tempesta d'estiu en ple agost. Tant si et fa por com si no, te'n vas. (pàg. 172-173)*

Entrevista de M. Roig, *L'alè poètic de Mercè Rodoreda*

- M. Rodoreda, com faria tothom, no explica els sentiments que ha tingut en moments difícils de la seva vida. Contraposeu el que diu en aquesta entrevista amb els desitjos de morir que hem vist expressats en textos seus no literaris de dos moments de la seva vida.
- Compareu la resposta sobre la mort en aquesta entrevista i la consideració final sobre la vida de la protagonista d'«En el tren».

2. Llegiu els contes «Divendres 8 de juny» i «La mort de Lisa Sperling» i feu un resum de cada un, amb una extensió d'uns 150 mots.

3. Tant en un cas com en un altre una dona se suïcida. Compareu les dues dones, les circumstàncies que les porten a suïcidar-se...

4. El suïcidi de Lisa Sperling recorda un suïcidi real que va viure de prop M. Rodoreda i que un dia va explicar a Anna Murià. Quin?

#### 4.2. «Semblava de seda» (de *Semblava de seda i altres contes*)

1. Numereu els paràgrafs del conte i llegiu-ne el primer. El començament d'aquesta obra recorda el començament d'una obra escrita en castellà. Quina?

El protagonista és un home o una dona? Quina professió fa? És una persona pobra o rica? Us sembla que deu viure sola o amb companyia?

2. Llegiu el segon paràgraf. Com ens és presentat el vent, tant en aquest paràgraf com en l'anterior? (Si copieu els fragments en què apareixen els mots *vent* o *ventada* ho veureu clarament.) Busqueu-hi també, en tots dos paràgrafs, totes les referències als colors i quins tipus de colors hi dominen.

3. Llegiu el tercer paràgraf. Digueu què és la Trinitat i quines de les dues persones que la formen apareixen en el paràgraf. Per què la protagonista es refereix a una com *una bestiola*. La manera de parlar-ne sembla més la d'una criatura o la d'un adult? Digueu com ho heu vist.

4. En aquests tres paràgrafs, la protagonista cada dia fa el mateix, durant el dia i a la nit. Però heu notat que faci les mateixes coses amb durada o intensitat diferents?

5. Llegiu el quart paràgraf. Per què la protagonista deixa d'anar al cementiri? Li agrada no anar-hi? Encara parla del «seu» mort? Quin és ara el «seu» mort?

6. Compareu la manera de caminar de la protagonista mentre va al cementiri i quan en torna. Quin element apareix que ja havia estat atribuït al vent?

7. Llegiu el cinquè paràgraf. Compareu el ram de flors de la tomba, les flors que hi havien crescut abans i la flor que porta —apareix abans— la protagonista (colors, mida...). Per què creieu que la protagonista cada vegada suporta menys veure a la tomba un ram que no és seu?

8. Compareu la reacció que produeix a la protagonista la taca a la paret amb la que li produïa fins aquest moment.

9. Llegiu la resta del conte. A partir del paràgraf sis, la protagonista ja no sap què és realitat i què és somni. Busqueu uns quants fragments en què es vegi clarament.

10. Quins elements fantàstics, sobrenaturals... apareixen en el conte? Mireu on surt per primera vegada la paraula *àngel* i busqueu referències d'un àngel abans que aparegués aquest mot. Qui creu que és l'àngel, la protagonista?

11. El mort de la protagonista del conte s'ha identificat amb altres éssers al llarg del conte. En quins?

12. Resumiu —en tercera persona— l'últim paràgraf del conte i, després, digueu què representa.

13. Quan Armand Obiols va morir, M. Rodoreda va saber que ell tenia relacions —segurament des de ja feia anys— amb una companya de feina molt més jove. Fins i tot sembla que potser M. Rodoreda ho va descobrir en trobar un ram de flors de la noia a la tomba del que creia el seu company fidel. En el conte que treballen, aquesta noia apareix identificada amb uns objectes que són bonics, tendres... però alhora molt feridors. Amb què s'identifica? Copieu els fragments corresponents.

14. Llegiu aquest fragment de M. Rodoreda extret del pròleg de la novel·la *Mirall trencat*, i després responeu les preguntes:

*A tres o quatre anys el meu avi va dir-me que jo tenia, meu, ben meu, un àngel de la guarda. Tot passejant pel jardí, entre plantes i flors, hi pensava. Els àngels tenien ales, eren rossos i, encastats sota el front, els brillaven dos ulls blaus. Anaven descalços. Ho havia vist a les estampes. No n'hi havia ni un que portés sabates. Em passejava a poc a poc amb el meu àngel al costat: no el sentia respirar, però sentia que m'estimava; d'una manera diferent de la meua perquè ell em podia veure i jo no el podia veure a ell. Sabia com era però no podia tocar-lo. El meu àngel invisible no em deixava mai perquè m'havia de guardar. Sense que jo sentís que m'agafava de la mà sabia que de vegades em duïa agafada de la mà. Aquest glop de vent entre les fulles, pensava, el fan les ales de l'àngel. Una presència. vaig estar malalta. Enyorada. per fer-me passar l'enyorament em duïen a veure l'aigua que corria. Obrien les aixetes: «Mira l'aigua». Engegaven el doll del sortidor: «Mira l'aigua». Groga com un ciri, no menjava i dormia poc. M'havia enamorat de l'àngel. Al llit em tapava de cap i li parlava baixet: T'estimo... Hauria volgut abraçar-lo i no era enlloc. (pàg. 32-33)*

M. Rodoreda, «Pròleg a *Mirall trencat*»

- a) Expliqueu quins elements dels que apareixen en aquest fragment són presents en el conte.
- b) Quin element que havíem vist que s'identificava amb la infantesa i, per tant, amb la felicitat, apareix en aquest fragment?
- c) Si tenim en compte aquest fragment (vegeu, per exemple, *tenia, meu, ben meu, un àngel de la guarda* [...] *Hauria volgut abraçar-lo.*) i el conte (especialment el final), veiem que l'àngel esdevé element circular per a la vida. Quan ha pogut abraçar l'àngel la protagonista del conte?

## 5. SÍNTESI

1. Completeu els buits de la taula que teniu a la pàgina següent, que constitueix una síntesi de la vida i l'obra de Mercè Rodoreda, i d'alguns fets importants de l'època en què va viure:

Anys	Vida de Mercè Rodoreda i Gurguí	Fets històrics	Fets culturals
1908	10 d'octubre: Neix al barri de Sant Gervasi de Barcelona.		
1909		amb greus enfrontaments socials.	
1911			Creació de la secció _____ de l'IEC.
1913	Participa en una obra de teatre.		Publicació de les _____ de l'IEC.
1914		Creació de la _____ de Catalunya. Comença la _____ guerra _____.	Publicació d' <i>Auques i ventalls</i> de _____.
1918	Deixa d'anar a escola. (Havia anat a dues escoles diferents entre 1915 i 1918.)	Acaba la _____ guerra _____.	
1921	Mor el seu _____ matern, Pere Gurguí.		
1922		Fundació de _____ de Francesc Macià.	Publicació d' <i>Ulisses</i> de _____.
1928	El mateix dia que compleix vint anys es casa amb el germà de _____, Joan Gurguí.		
1929	23 de juliol: Neix el seu únic _____, Jordi Gurguí i Rodoreda.		Exposició _____ de Barcelona.
1931		II _____ és el nou president de la Generalitat.	

1932	Publica la seva primera novel·la: <i>Sóc una dona honrada?</i>	Aprovació de _____ de Catalunya.	Publicació del _____ de Pompeu Fabra.
1933-1934	Edita amb Delfi Dalmau la revista setmanal <i>Clarisme</i> . Es dedica al periodisme i realitza entrevistes a escriptors.	Mor _____ i el succeeix en la presidència de la Generalitat _____.	
1934	Publica les novel·les _____ i _____. Publica l'assaig <i>Polèmica</i> , en col·laboració amb Delfi Dalmau.	Fets del Sis d' _____.	Publicació de <i>Camins de França</i> de _____.
1935	Comença a publicar contes en diverses revistes: <i>Mirador, La Revista, La Veu de Catalunya</i> i <i>La publicitat</i> .		
1936	Publica la novel·la _____. Enamorament correspost d'Andreu Nin.	17 i 18 de juliol: Alçament militar contra _____ i començament de la _____.	
1937	Estableix els primers contactes amb els escriptors de la colla de Sabadell. Obté el premi Crexells amb la novel·la _____. Se separa de Joan Gurgui. Treballa al Comissariat de Propaganda i a la Institució de les Lletres Catalanes.		
1937-1938	Col·labora publicant contes en diverses revistes: <i>Catalunya, Meridià</i> i <i>Revista de Catalunya</i> .		

1938	Relacions amoroses amb Francesc Trabal, amb qui assisteix al Congrés del Pen Club a Praga. Publica la novel·la _____.	Batalla de l' _____.	
1939	23 de gener: Fuig cap a l'exili amb altres escriptors. Refugiada a Tolosa. Passa el mes de març a París. Viu al castell Roissy-en-Brie amb altres exiliats. Comença la seva relació amorosa amb Armand Obiols.	Acaba la _____ i comença la _____.	
1940	Fugint de l'exèrcit nazi va a París i després, a Llemotges.		
1945	S'instal·la a Burdeus.	Acaba la _____. Creació de l'ONU.	
1946	Es trasllada a París. Escriu poesia.		
1947	Guanya la _____ als Jocs Florals a Londres amb <i>Nou sonets</i> .		
1948	Passa una setmana a Barcelona (hi visita la seva mare i el seu fill, que no havia vist des del 1939) i retorna a París. Guanya la _____ als Jocs Florals a París amb el recull de poemes <i>Món d'Ulisses</i> .		Mor a Prada de Confent _____ el normativitzador del català modern. Armand Obiols guanya l'Englantina als Jocs Florals a París.
1949	Guanya la _____ als Jocs Florals a Montevideo amb el recull de poemes <i>Albes i nits</i> , i és proclamada _____.		J. Pla comença a publicar de nou en català.

1951	Té problemes de salut i fa una estada en un balneari.	_____ de tramvies i _____ general.	Inici de les celebracions literàries de la Nit de Santa Llúcia.
1953	Comença a pintar.	Tractat entre Espanya i els _____.	_____ assumeix la presidència de la Generalitat a l'exili.
1954	Fixa la seva residència a Ginebra sense abandonar l'apartament de París.		
1955	Comença a treballar com a traductora de castellà per a la UNESCO, tasca que farà durant cinc anys.		
1956	Guanya el premi Maragall de Mèxic amb <i>Tres sonets i una cançó</i> . Es trasllada a Barcelona per recollir el premi Joan Santamaria per <i>Carnaval</i> .	Nova _____ de tramvies i agitació universitària. Invasió d' _____ per l'exèrcit soviètic.	S'edita pòstumament la darrera _____ de Pompeu Fabra. Primera emissió de _____ a l'Estat espanyol.
1957	Guanya el premi Victor Català amb _____.		
1958	Neix el seu primer nét.		
1960	Presenta la novel·la _____ al premi Sant Jordi, però no guanya.	Fets del Palau.	Publicació de <i>La pell de brau</i> , de S. Espriu.
1961	Presenta la novel·la _____ al premi Sant Jordi, però no guanya.		Fundació dels Setze _____. Fundació d'Òmnium _____.
1962	Publica la novel·la _____.		Joan Fuster publica _____.
1964	Mor la seva mare.		Autorització d'emetre un espai mensual en català per _____.

1966	Guanya el premi Sant Jordi amb la novel·la _____. Mor Joan Gurgui, oficialment el seu marit.	"La Caputxinada".	Publicació de <i>El quadern gris</i> de _____.
1967	Publica la novel·la _____. Obté el premi Crítica per la novel·la _____. Publica _____.		
1969	Publica la nova versió de la novel·la _____. Obté el premi Ramon Llull per la novel·la _____.	Estat d' _____ a Espanya.	Fundació de la _____ a Prada de Conflent. Comença a publicar-se la _____.
1971	Armand Obiols mor a Viena.	Creació de l'Assemblea de Catalunya.	Versió definitiva d' <i>Incerta glòria</i> de _____, editor de M. Rodoreda.
1972	Fa una primera estada a Romanya de la Selva.		
1974	Torna definitivament a Catalunya. Publica la novel·la _____.	Execució de _____.	
1975	Tanca el pis de Ginebra. Comença a fer-se una casa a Romanya.	Mor _____.	
1976	Es publica el primer volum de _____. Publica _____.	Commemoració de l' _____ a Sant Boi.	Apareix el diari _____.
1978		Es promulga la _____.	Es publica <i>Estimada Marta</i> de _____.

1979	Comença a viure a la casa de _____.	Aprovació de l'Estatut _____ de Catalunya.	
1980	Rep el premi _____. Publica la novel·la _____ i el recull de contes _____.	Es constitueix el _____.	Es comença a publicar el _____ de Joan Coromines.
1981	Rep el premi _____ i el premi _____ per _____.	Intent de _____ a Espanya contra el sistema democràtic. Fundació de la _____ a la Solidaritat.	Mor l'escriptor _____.
1982	Rep el premi _____ per _____. S'estrena la pel·lícula _____ basada en la novel·la homònima.	Victòria de _____ a les eleccions generals. Aprovació de l'Estatut del _____.	
1983	<i>13 d'abril</i> : Mor a l'hospital de Girona. És enterrada a Romanyà.	Llei de _____ de Catalunya. Aprovació de l'Estatut _____ de _____.	Comença a emetre _____.



## II. HOMES I DONES

Per estudiar els personatges proposem quatre grans blocs: homes, dones, parelles i triangles. El motiu de la selecció ha estat que l'autora ha volgut destacar en cadascun un personatge o una psicologia per sobre dels altres, atorgant-los un paper principal a partir d'una acurada caracterització (homes que tenen comportaments femenins o que tenen relacions amoroses gairebé impossibles i difícils, dones que es neguen a estimar o que són rebutjades i parelles condemnades al fracàs).

En el cas dels apartats Homes i Dones, el personatge principal que l'autora ha volgut ressaltar pertany a un d'aquests dos grups, però, lògicament, dins el conte estableix relació amb personatges de sexe contrari i per això les preguntes estan referides a tots dos sexes. Totes, però, serveixen per ajudar a entendre i definir el personatge principal.

En els altres dos apartats, Parelles i Triangles, les preguntes són més directament formulades per entendre els homes i les dones com a part integrant d'una parella o d'una relació en la qual intervé una tercera persona.

## 1. HOMES

### 1.1. «Amor» (de *La meva Cristina i altres contes*)

1. Llegiu el conte «Amor». El protagonista, fora d'hora, es disposa a comprar un regal per a la seva esposa. Té clar què vol des del primer moment?
2. La mercera li ensenya un petit mostrari del que té a la seva botiga. Feu-ne una relació.
3. Fixeu-vos que en el conte se'ns parla de molts articles de merceria. De la llista anterior, digueu quins s'utilitzen actualment i quins no:

No els utilitzem	Encara els utilitzem

4. Antigament de les merceries se'n deien botigues de vetes-i-fils. Busqueu exemples d noves botigues que hagin sortit per satisfer la demanda dels consumidors actuals.

5. Feu una llista d'objectes que fins fa pocs anys encara ens eren útils. Han de pertànyer al grup que s'indica a continuació:

Jocs infantils	Estris de cuina	Neteja personal	Indumentària

6. A través dels ulls del protagonista coneixem la seva dona. Feu-ne una definició.

7. El protagonista, en un moment determinat i referint-se a la seva dona afirma: «Segons a quins moments, si està de mal humor, em tracta com si fos una criatura.» (pàg. 222) Expliqueu per què el tracta d'aquesta manera.

8. Ens fem una idea de la personalitat del protagonista a partir dels seus dubtes i dels comentaris que fa. Proveu de definir-lo (edat, descripció física, descripció psíquica...).

### 1.2. «Un ramat de bens de tots colors» (de *La meva Cristina i altres contes*)

1. Llegiu el conte «Un ramat de bens de tots colors» i digueu quina especialitat mèdica té el metge que va afirmar del protagonista que «*anava amb l'ànima ferida*». Què significa aquesta expressió?

2. Llegiu atentament aquests dos fragments. El primer pertany a la infantesa del protagonista i en el segon ja és adult. Quin paper juga la figura paterna per a ell? Busqueu-ne alguna frase significativa:

#### Text 1

*Aquest deliri em va durar dies i dies, fins que una tarda, quan estava enfilat amb els peus damunt el vellut de color de crema, tan delicat, de la cadira daurada, vaig sentir un gran crit darrera meu: «No facis més l'ase que ja ets massa gran!» Era el meu pare. De l'esglai vaig fer un salt, la cadira va relliscar i tot va caure: la cadira, la butaca i jo des de dalt de la cadira. (pàg. 219)*

#### Text 2

*Em vaig casar, doncs, bojament enamorat i a la nit de núvis, quan vaig veure aquell àngel de Déu al meu costat vaig sentir que m'anava creixent per dintre una gran alegria, una mena d'alegria que no es pot explicar, aquella mateixa alegria de quan veia els bens de tots colors.[...] No hi ha paraules per a fer-ho sentir. Però tot d'una, com un cop de pedra al mig del front, vaig sentir el crit del meu pare i va semblar-me que queia i em vaig quedar mig mort. Una desgràcia. La meva dona era molt jove i molt innocent, i jo no sabia explicar-li el que em passava... (pàg. 219)*

3. El protagonista, insatisfet, voldria poder complir els seus desitjos:

- Mentre és casat, amb quins regals obsequia la seva dona? Què simbolitzen?
- Què és el que més desitja en el món? Com satisfà aquest desig?

4. Què suposen els bens per al protagonista-nen i per al protagonista-adult? Què us suggereix la semblança fonètica entre *bens* i *nens*?

5. En el conte podem observar una frase llatina: *Et ecce infantia mea olim mortua est et ego vivo...* (pàg. 219). Proveu de traduir-la.

- Quina importància tenen aquests mots dins el conte?
- A què es dedica professionalment el protagonista?

6. En un moment de sinceritat, el protagonista tria un animal per comparar-s'hi. Quin escull? Per què creieu que el tria?

### 1.3. «Record de Caux» (de *La meva Cristina i altres contes*)

1. Llegiu el conte «Record de Caux». Entre els dos contes anteriors i aquest hi ha una diferència, entre d'altres, fonamental: el cosmopolitisme. Expliqueu com s'hi manifesta.

2. Busqueu en una enciclopèdia el mot *decadentisme*. Relacioneu-lo amb el comportament del protagonista, l'època, l'ambient i les diversions.

3. La música juga un paper fonamental en el desenvolupament de la narració. Enumereu totes les referències musicals que surtin en el text (instruments, obres, compositors, etc.).

4. Al protagonista, l'entusiasme veure el moviment dels arquets durant els concerts. Completeu el quadre següent amb els instruments la música dels quals us agradi més:

Instrument	Necessita arquet	No en necessita

5. El protagonista escriu una carta al seu amor d'adolescència que comença així: *Inolvidable Juanita: desde que te vi, mis ojos se fijaron en ti* (pàg. 196):

- a) Per què creieu que escriu la carta en castellà?
- b) A quina classe social pertany el protagonista?
- c) En quina època situaríeu el conte?
- d) Era habitual en aquella època i classe social l'ús del castellà?
- e) Per a què es reservava el català?
- f) En l'actualitat també ocorre aquest fenomen?

6. Fixeu-vos que en aquest conte hi apareixen frases escrites en altres llengües (a part de la castellana):

- a) Quantes llengües hi apareixen? Amb quin àmbit podem relacionar l'ús de cada una?
- b) Busqueu informació sobre els poetes, músics o pintors citats. Com podem relacionar-los amb cada una d'aquestes llengües?

7. Observeu que els personatges masculins dels tres contes anteriors són vells (i, a més, se'n consideren). Busqueu informació sobre l'època en què Mercè Rodoreda va escriure aquests contes. Per què creieu que els ha triat en aquesta etapa de la seva vida?

8. Mireu el punt de vista narratiu i el tipus de discurs. L'autora utilitza el mateix tipus de narrador per a tots tres contes? En cas afirmatiu, quin és? En quina persona gramatical estan narrats?

9. Aquests personatges utilitzen el *monòleg*, tècnica que, com sabeu, consisteix a reproduir el discurs d'un sol personatge. Aquest és un monòleg, però, diferent de l'habitual. De fet hi ha el que s'anomena *interlocutor mut*, perquè notem la presència d'una altra persona, i d'aquesta forma d'escriptura se n'ha dit *escriptura parlada*:

- En tots tres contes noteu aquesta presència?
- En quin és més clara? Per què?

10. Transformeu aquest monòleg en diàleg:

*Perquè és de poques paraules però diu les que es necessiten. Quina mida?... Ara sí que estic perdut. A veure, estengui-les... Ella, sap?, és rodona com una carabasseta. Per camal almenys necessita el que tenen de cintura. I aquesta mida diu que és la més gran que té? Si semblen de nina. Quan tenia vint anys li haurien anat de primera... però ens hem fet vells. És clar, vostè no hi pot fer res. Ni jo. El que passa és que no veig cap altra cosa que pugui agradar-li. («Amor», pàg. 223)*

11. Tots tres homes presenten una sèrie de característiques que, tradicionalment, han estat atribuïdes a les dones. Digueu quines són considerades virtuts i quines, defectes.

12. Reflexioneu sobre el comportament d'aquests homes. Mireu d'identificar cada un amb uns quants adjectius (tendre, sensible, indecís, inestable, infantil, immadur...).

13. Els protagonistes masculins de Mercè Rodoreda mantenen relacions amb les dones, plenes sovint de dificultats. Expliqueu quina mena de dificultats presenta cada un dels personatges anteriors i reflexioneu sobre els motius que les provoquen.

14. Analitzeu la classe social a què pertanyen aquests personatges. Descriviu les diferències que hi observeu i digueu si aquest fet té importància.

## 2. DONES

### 2.1. «Zerafina» (de *La meva Cristina i altres contes*)

1. Llegiu en veu alta el conte «Zerafina». Un grup de noies, alternativament, anirà llegint i reproduirà el parlar de la protagonista (una altra opció pot ser la representació).

2. La Serafina és una noia papissota. Busqueu en un diccionari aquest mot i copieu-ne el significat.

3. Amb l'ajuda del diccionari, expliqueu quines característiques presenta cada un d'aquests trastorns de la parla o fonació:

Defecte	Característiques
<i>quequesa</i>	
<i>rinolàlia</i>	
<i>disfonia</i>	
<i>dislàlia</i>	

4. L'ambientació del conte és total gràcies a la pronúncia i a la veu que suposem que té la protagonista. Com podria ser aquesta veu especial?

5. Un bon adjectiu per definir la Serafina és el *d'innocent*. Busqueu alguna forma de comportament on es mostri l'afirmació anterior. Assenyaleu també, per reforçar l'aquesta idea, com l'afecten algunes formes de comportament d'altres personatges.

6. Serafina és el femení d'un nom propi: Serafi, que també és un nom comú. Busqueu-lo en el diccionari i copieu-ne el significat. Tant el sentit real com el figurat tenen molta relació amb el nom que l'autora ha triat per a la protagonista. Expliqueu per què.

7. La protagonista, que ve de fora de Barcelona, es perd només baixar del tren:

- Sobre el plànol de Barcelona que heu utilitzat a l'exercici 1 de l'apartat 1.2.2. (pàg. 15) indiqueu el recorregut que ha fet.



- Marqueu-hi rutes alternatives i més ràpides.

8. El primer amor de la Serafina, en Miqueló, va morir a l'Àfrica. En quin moment històric se situa l'acció? Què anaven a fer a l'Àfrica els soldats?

9. La protagonista, en un moment, descriu breument la seva vida. Per què creieu que dona tants detalls íntims?

10. Amb tots els detalls que proporciona la protagonista podem observar que és molt influenciable. Busqueu mostres d'aquestes influències. Malgrat que li passen tantes desgràcies, se sent desgraciada? Justifiqueu la vostra resposta.

## 2.2. «La mainadera» (de *La meva Cristina i altres contes*)

1. Llegiu el conte «La mainadera». L'autora, per boca de la mainadera, utilitza molts diminutius. De quin tipus de llenguatge és característic el seu ús? Com afecta la narració aquesta utilització?

2. Busqueu els diminutius que surten en el conte i completeu el quadre següent:

Primitiu	Sufixos		
	-i/-ina	-ó/-ona	-et/-eta

3. La mainadera es mostra molt expressiva i tendra amb la nena. Aquestes paraules que diu la mainadera, detallades a sota, són mots de creació expressiva i no figuren en els diccionaris usuals. En el context en què estan dites, podríeu donar-los un significat?

Paraules	Significat
<i>pellofinga:</i>	
<i>perdiganya:</i>	
<i>merlotinga:</i>	
<i>tripallonga:</i>	
<i>pallufo:</i>	
<i>parrongo:</i>	

4. Feu una llista de paraules que no figurin en el diccionari i que siguin habitualment dites als nens petits.

5. Feu-ne una altra en què constin paraules que figurin en el diccionari, però que dites als nens petits tenen un altre sentit (per exemple, *pixarrona fastigosa*).

6. La mainadera ensenya a la nena petita jocs d'imitació, com és el de *Ball manetes*:

- Digueu si coneixeu altres jocs per a nadons o infants molt petits i, en cas afirmatiu, expliqueu-los.
- Copieu alguna cançoneta breu per poder picar de mans.
- Feu una llista amb tots els jocs que hagin sortit, feu-ne una tria i classifiqueu-los segons la seva procedència geogràfica. Comproveu si el mateix joc, segons el lloc d'on prové, es diu diferent.

7. La mare vol que la mainadera ensenyi a la nena a dir *pa-pa*, *ma-ma*. Hi ha una sèrie de mots, sovint infantívols, que contenen síl·labes repetides i són fàcils de pronunciar pels nens. Feu-ne una llista.

8. De vegades el llenguatge ha creat onomatopeies que indiquen diferents accions, normalment també lligades als infants. Completeu el quadre següent:

Onomatopeia	Acció
<i>Nyam-nyam</i>	Menjar

9. En el conte, a part de les paraules, altres elements com ara les frases, l'entonació i els signes de puntuació hi juguen un paper molt important:

- Digueu quants i quins signes de puntuació hi ha. Feu-ne una llista.
- Amb quina entonació hauria de llegir-se el conte? Llegiu-lo tal com creieu que s'hauria de fer.
- Mireu quin tipus de frase hi ha (simple o composta).
- Creieu que l'autora, igual que la mainadera juga amb la nena, vol jugar amb el llenguatge?
- Intenteu explicar si és un conte d'elaboració simple o complexa.

10. Expliqueu l'actitud que manté la mainadera envers la classe social a què serveix. Què pensa de les senyores? I de la seva feina i distraccions?

11. Penseu si aquesta actitud que mostra la mainadera també es dona en la Serafina:

- Què hi ha de similar en aquestes dues protagonistes?
- I de diferent?
- Busqueu una frase on es manifesti servilisme i digueu de quin conte és.
- Busqueu una frase on es manifesti indiferència. Digueu, també, a quin conte pertany.

12. Reflexioneu sobre l'expressivitat que es dona en la llengua oral. Aquests dos contes també la tenen? Podem afirmar que aquests contes intenten reproduir (mitjançant l'escriptura) la llengua oral? Justifiqueu la resposta.

### 2.3. «Pluja» (de *Semblava de seda i altres contes*)

1. Llegiu el conte «Pluja». A la protagonista (dona de força cultura), quan pensa en l'amor li vénen al cap noms de parelles de la història i literatura universals conegudes per la intensitat del seu amor, com ara Marc Antoni i Cleopatra, i Otel·lo i Desdèmona. Digueu quina mena d'amor busca en les seves fantasies i quin creieu que trobarà.

2. Completeu el quadre següent. Després, per grups, feu una llista a la pissarra amb totes les parelles que hagin sortit. Busqueu informació en una enciclopèdia i digueu si aquestes parelles han tingut un amor planer o difícil:

Parella	Personatges històrics Segle	Personatges literaris Segle	Autor que els ha immortalitzat
<i>Otel·lo i Desdèmona</i>			

3. La Marta té molts dubtes quan pensa en la possibilitat de tornar a estimar:

- Com es veu en un futur, amb marit o sense marit?
- Per què renuncia a una possible felicitat?
- Qui considera que ha de decidir el seu destí?
- Com valora la seva independència?
- Creieu que l'autora vol demostrar que la independència econòmica i la cultura fan que les dones no necessitin tant un home? Justifiqueu-ho

4. La decisió que ha de prendre la Marta és de difícil resolució:

- Per què marxa de casa quan el noi és a punt d'arribar?
- Busqueu informació sobre Dido i Enees. Per què hi pensa quan fuig?
- L'ha escarmentada l'amor anterior?
- En què l'ajudaran les tres copes de conyac?

5. El conte s'inicia amb una descripció detallada de la saleta, que mostra una netedat aclaparadora. Completeu el quadre següent amb els detalls que indiquen aquesta netedat:

Es veuen. Detalls objectius	S'intueixen. Detalls subjectius

6. La Marta està obsessionada per l'ordre i la neteja. Darrere d'aquesta netedat, creieu que l'autora ha volgut simbolitzar alguna altra cosa? Justifiqueu la resposta.

7. L'aigua, en formes diverses, és molt present en l'obra literària de Mercè Rodoreda. Què creieu que significa la pluja en aquesta història?

8. Podeu imaginar la Serafina, comparant-la amb la Marta, amb un final afectiu com aquest?

### 3. PARELLES

#### 3.1. «El gelat rosa» (de *Vint-i-dos contes*)

1. Llegiu el conte «El gelat rosa». El dia que passen els fets és especial per als protagonistes. Expliqueu per què és tan assenyalat.

2. Quan el promès ofereix a la noia un gelat -groc o rosa- i li diu que prengui el rosa, quina associació d'idees es desencadena en la noia? Què representa el mot *rosa*? Quin és el motiu de la seva torbació?

3. Fixeu-vos en l'ordre de la narració. La lectura d'aquest conte és més difícil que la d'altres per la manera d'organitzar-lo:

- Quantes històries hi ha?
- L'ordre temporal és el mateix que l'ordre narratiu?
- Feu un esquema del temps i ordeneu cronològicament la matèria narrativa.
- Feu un resum del conte seguint un ordre temporal.

4. Amb quin nom es coneix aquesta tècnica d'interrompre els fets presents i recular en el temps per presentar-nos fets passats?

- On és el pes de la narració: en el passat o en el present?
- El passat és una mateixa acció? Quant temps passa?

c) El present és una mateixa acció? Quant dura?

d) Escriviu un conte curt utilitzant aquesta tècnica.

5. Analitzeu el personatge femení. Tot i que el conte és molt breu, trobareu elements que caracteritzen molt bé el personatge:

- Observeu la professió de la protagonista i valoreu quina importància té en el desenvolupament de la narració.
- Expliqueu els seus conflictes sentimentals (amors, dubtes davant una nova relació...).
- Quin sentit té que la portera utilitzi el mot *record*? Procureu lligar-lo amb la tècnica amb què està escrit el conte.

6. Ara analitzeu el promès actual. Expliqueu de quina manera ens el descriu l'autora. Té el mateix protagonisme que l'anterior? Per què es diferencien tots dos nois?

#### 3.2. «Darrers moments» (de *Vint-i-dos contes*)

1. Llegiu el conte «Darrers moments». Ens descriu uns moments molt concrets en la vida d'una parella:

- Dels dos membres de la parella, qui se'n va?
- De què parlen?
- Per què són darrers moments?

2. El lloc on es desenvolupen els fets té molta importància. Quines característiques té aquest lloc? Com condiciona i pressiona la parella?

3. En quina època de l'any i hora del dia passa aquesta escena? Té importància aquest fet? Per què?

4. Penseu ara en les causes del trencament de la parella:

- És important conèixer-les? Per què creieu que l'autora ho ha volgut així?
- Se'n va amb recança la noia?
- El noi la intenta frenar?

5. Repareu en la manera de presentar-nos els personatges. Podem descriure'ls físicament? I psicològicament? Hi ha algun símbol que ens ajudi a conèixer-los? En cas afirmatiu, expliqueu-lo.

6. En el desenvolupament d'aquesta història el temps queda molt ben delimitat:

- Quanta estona dura aquest comiat?
- Quines proves en teniu?
- Intenteu representar-lo. Es correspon el temps real amb el del conte?

7. L'autora ha volgut representar fidelment uns moments, sense afegir res que destorbi les imatges de l'adéu:

a) Busqueu mostres de l'afirmació anterior.

b) És una tècnica pròpia d'algun altre mitjà de comunicació? De quins? Per què?

8. Penseu en pel·lícules que tinguin un comiat famós. Expliqueu-lo, tot dient a quina pel·lícula pertany, i compareu-lo amb el comiat del conte.

9. Redacteu un comiat imitant un guió cinematogràfic. Després, de tots els de la classe, feu-ne una tria i el que considereu més adequat podeu representar-lo.

10. Busqueu en una enciclopèdia el terme *behaviorisme*:

a) Podríeu classificar aquest conte dins d'aquest corrent? Per què?

b) La tècnica emprada en aquest conte s'assembla a la d'algun altre conte que hàgiu llegit de la mateixa autora? Poseu-ne exemples.

11. Compareu aquest conte i l'anterior. Expliqueu les diferències que hi observeu (ordre de la història i de la narració, narrador i punt de vista, elements lírics...).

12. Llegiu atentament el següent fragment d'«El gelat rosa»:

*Al parc, al costat d'ella, amb tota la tarda estesa davant, amb l'esplendor del sol, sota els arbres remorosos, estava alegre, comunicatiu. La banda de música tocava l'obertura de Lohengrin: l'havien escoltada religiosament agafats de les mans. Els ànecs i una parella de cignes blancs amb els colls erectes lliscaven com si fossin de cel·luloide sobre el cristall blau del llac. Els homes, les dones i els infants semblaven figuretes que caminessin i somriguessin mogudes per algun mecanisme preciós dintre un paisatge artificial fet per a homes de debò. (pàg. 62)*

a) Comenteu totes les referències i semblances cinematogràfiques que us suggereixi el text.

b) Rellegiu el conte «Tarda al cinema» i compareu-lo amb els anteriors. Són similars o diferents?

c) Sabem que, des de molt jove, l'oci preferit de Mercè Rodoreda va ser el cinema. Com es manifesta aquest interès en la seva obra?

#### 4. TRIANGLES

##### 4.1. «Començament» (de *Vint-i-dos contes*)

1. Llegiu el conte «Començament». Quina classe social retrata? Expliqueu-ne els detalls.

2. El protagonista plega de treballar i es dirigeix cap a casa seva. A partir d'un fet insignificant (una taca de tinta) va entrant en una situació creixent d'irritabilitat:

a) Per què es taca? És tan important la taca? Què representa?

b) Què és allò que el molesta més de la secretària? Per què la insulta?

3. El protagonista cada dia fa el mateix: treballa al mateix lloc, agafa el mateix autobús per fer el mateix recorregut, parla amb els mateixos ocupants...:

a) Està satisfet de la vida que porta? Com ho podem notar?

b) Per què ho troba tot monòton i gris? Són els objectes o és la seva existència?

c) Com intenta trencar la monotonia diària?

d) Com l'afecta el pas del temps?

e) Quin motiu causa la seva infelicitat?

4. El protagonista fa anys que és casat i pare d'una criatura:

a) Què representa la seva dona per a ell?

b) Considereu que l'esposa és una persona gelosa? Busqueu-ne proves.

c) Davant les preguntes de la seva dona, quina actitud adopta? Per què?

d) Necessita sentir-se amb vida pròpia? La té?

5. El protagonista treballa en una oficina, però no sembla que disposi de gaires diners. Demostreu l'afirmació anterior i digueu què significa, doncs, que estigui disposat a comprar roses.

6. Quan torna de casa seva i s'apropa al despatx ja li ha passat el mal humor.

a) Per què es produeix aquest canvi?

b) Què representa la senyoreta Freixes per al protagonista?

c) En quina estació de l'any se situa l'acció? És important aquest fet?

d) Per què el conte porta el títol de «Començament»?

7. Observeu amb quina persona gramatical està narrat aquest conte. Com és aquest narrador?

8. En aquest conte hi ha diàleg, és a dir, hi ha intercanvi de paraules entre els personatges. D'aquesta forma (igual que passa amb el monòleg) en diem *estil directe*. Transformeu el text següent a l'*estil indirecte* (el que diuen els personatges ens és presentat pel narrador):

*La seva dona anava i venia de la cuina. Acabava de parar la taula. Li semblà que s'engreixava una mica. Li besà el front d'esma, s'assegué i obri el diari.*

- *Què t'has fet als pantalons? Què és aquesta desgràcia?*

- *Sí, mira... el senyor Comes m'ha dit que l'única cosa que podem fer és dur-los a tenyir.*

- *Tot arriba alhora... Justament aquest mes que tenim els remeis del nen. I el metge.*

- *Què fa el nen? No hi ha res de nou?*

- *No. El doctor Martí ha dit que demà ja el podrem llevar... Però, què tens?» (pàg. 120)*

##### 4.2. «En veu baixa» (de *Vint-i-dos contes*)

1. Llegiu el conte «En veu baixa». En diversos moments el protagonista es refereix a la veu de la seva amant. Com la defineix? Té relació amb el títol?

2. Fixeu-vos en el seu inici: *Va ser el darrer dia. El darrer. El darrer dia.* Aquestes repeticions es mantenen al llarg del conte? Són claus per al desenvolupament de la història? Argumenteu la resposta.

3. L'estat anímic del protagonista està marcat per la confusió. Per què desitjava tenir una altra criatura? Què li pot suposar? Què representa ara que ja ha nascut i és una nena?

4. El protagonista associa el color blau amb la seva amant. Expliqueu per què.

5. Llegiu el fragment següent i expliqueu què desencadena la mirada dels ulls blaus de la seva filla:

*Avui hem celebrat el seu aniversari. Ja comença a caminar, però encara necessita agafar-se: a un moble. A la paret. Si per anar d'una cadira a l'altra ha de fer uns quants passos sola, mira angoixosament al seu voltant i arrenca a plorar. Vaig demanar que li fessin un vestit blau. L'he agafada una estona i reia i feia uns crits petits, joiosos, com un ocell. He centrat la meua tendresa en aquesta bola de carn tèbia, en aquestes mans i en aquests peus tan petits. Una tendresa acerba. Ha començat a mirar-me fixament, encuriósida tot d'una, i m'ha obligat a tancar els ulls. Té unes pupil·les brillants i negres voltades d'una ombra de blau celeste.* (pàg. 106)

6. Busqueu totes les tonalitats del color blau que surten en el conte. Existeixen realment o són producte de l'estat anímic del personatge?

7. Llegiu el fragment següent:

*El vestit blau, els seus ulls amb les pupil·les petites i negres com el vellut del llaç, la seva boca -llet i roses-, les seves mans, tot, forma i colors, era un retret, un insult a la meua correcció.* (pàg. 105)

a) Quina figura retòrica és l'expressió *-llet i roses-*?

b) Diguen els noms de totes les figures retòriques que surten en el conte.

8. Llegiu el conte «Estiu» del recull *Vint-i-dos contes* i compareu els personatges i la temàtica amb els altres dos:

Conte	Trets comuns	Trets diferents
<i>Darrers moments</i>		
<i>En veu baixa</i>		
<i>Estiu</i>		

9. Ara repasseu en la biografia de l'autora l'època en què els va escriure. Hi ha relació entre l'edat i estat anímic de l'escriptora i dels protagonistes?

10. Els contes que heu treballat pertanyen (excepte «Pluja») als reculls de contes *Vint-i-dos contes* i *La meua Cristina i altres contes*. Llegiu amb atenció aquestes dues citacions i feu-ne un comentari. Raoneu si aquestes opinions es poden aplicar als contes que heu llegit de cada recull:

#### Text 1

*Escrita en un exili desolat «Vint-i-dos contes» és una obra d'un gran pessimisme, amb uns protagonistes que són, en general, homes i dones que voregen la maduresa, malgrat incloure-hi altres edats -la infantesa i la vellesa-; d'aquesta manera la seva autora sembla voler fer extensible el desencís existencial a la vida en general. Tanmateix, el factor principal del desencís és el pas del temps, un temps que, ara, fa envellir els protagonistes d'aquests contes. Així, les relacions amoroses en forma de triangle, una constant de l'autora, han experimentat una significativa evolució.* (pàg. 165)

Carme Arnau, *Història de la literatura catalana*

#### Text 2

*A La meua Cristina... hi parla tot un munt de personatges: aristòcrates i minyones, vells i joves, rics i pobres..., més semblants que no demostren les aparences. La seva diversitat no fa més que intensificar i donar universalitat al que tenen tots en comú, la soledat, ara ja com a estat, junt amb la tendència, a voltes malaltissa, al somni, i la immersió progressiva en un món d'arrels universals; la vegetació, els animals, els astres: el cosmos obert, en definitiva, que contrasta amb el tancat de les anteriors ficcions. (La casa i el jardí desapareixen en forma momentània.)* (pàg. 232)

Carme Arnau, *Introducció a la narrativa de Mercè Rodoreda*

11. En tots aquests contes, tot i que són de temàtiques i tècniques diferents, hi podem trobar unes constants presents en tota la seva obra. Busqueu en el quadre de la pàgina següent constants que, com la soledat, puguin ser comunes a tots. Anoteu a cada requadre una frase breu que indiqui com es reflecteix aquesta constant en cada un:





6. Busqueu informació en una enciclopèdia sobre les salamandres. Dels quatre elements dels filòsofs antics (aigua, aire, foc i terra), en quins pot viure una salamandra? Resumiu, amb unes quatre o cinc ratlles, la informació que heu trobat.

7. Expliqueu què sent i quins símptomes nota la protagonista durant la metamorfosi.

8. Paral·lelament a la transformació del cos hi ha una transformació en el paisatge. Expliqueu els canvis que experimenta la natura.

9. El pensament màgic del poble, i concretament la superstició, condemnarà la protagonista:

- a) Digueu qui inicia aquest procés i quins motius té per fer-ho.
- b) Abans de la condemna, quines solucions busquen?
- c) Per què la condemna és a la foguera?
- d) Quins motius té el poble per marginar-la i condemnar-la?

10. La protagonista, abans i després de la transformació, ens mostra els seus sentiments. Trobeu exemples de felicitat en el seu estat de persona i d'amfibi, i detalls de patiment en tots dos estats.

11. El conte comença i acaba en un estany. L'aigua, però, no significa el mateix per a la protagonista al començament que al final. Expliqueu aquesta diferència.

12. En aquest conte, a part de les persones, hi apareix una gran varietat d'animals, vegetals i elements de la natura. Anoteu en el quadre següent tota aquesta varietat:

Animals	Vegetals	Elements de la natura

13. A més dels animals i les persones, els vegetals i els elements de la natura tenen en el conte un comportament humà o animal. Completeu el quadre amb accions d'éssers que no són persones ni animals, però que actuen com si ho fossin:

Vegetals	Elements de la natura	Comportament
	<i>Aigua</i>	<i>I l'aigua s'anava fent trista...</i>

14. Ara, feu un resum del conte d'uniques quinze ratlles, però en comptes de fer-ho en primera persona (com es fa en el llibre), utilitzeu la tercera. El vostre resum pot contenir tres paràgrafs: en el primer, expliqueu què li passa a la protagonista abans de la metamorfosi; en el segon, expliqueu la metamorfosi (podeu començar aquest paràgraf explicant la foguera) i en el tercer, expliqueu la vida que duu quan ja és una salamandra.

15. Mercè Rodoreda, per escriure aquest conte, sembla que es va inspirar en tres obres que tracten el tema de la metamorfosi: *Les metamorfosis* d'Ovidi, *L'ase d'or* d'Apuleu i *La metamorfosi* de Kafka. Busqueu informació en una enciclopèdia sobre aquestes obres i feu un petit resum de cadascuna.

16. Llegiu el fragment següent de *La metamorfosi* de Kafka i digueu quines semblances trobeu amb «La salamandra»:

*Se li anava fent difícil jeure en silenci durant tota la nit, el menjar ja no l'assaboria gens ni mica, i per això, com una distracció, prengué el costum d'arrossegar-se d'un costat a l'altre, amunt i avall, per les parets i els sostres de la cambra. (Cap. II)*

17. Llegiu aquest fragment del pròleg de *Mirall trencat*, escrit també per Mercè Rodoreda, i expliqueu què devia voler dir en l'última frase:

*Hi ha Ovidi. Hi ha el meravellós Ase d'or. Hi ha Kafka. Jo he fet servir el tema de la metamorfosi com una fugida, com una alliberació dels meus personatges. I meva. A més la metamorfosi és natural. La larva esdevé crisàlide, la crisàlide papallona, el cap-gros granota. No puc afirmar que hagi presenciat mai la metamorfosi d'una persona, però sí que he presenciat la metamorfosi de l'ànima, que és la veritable persona.*



2. «EL RIU I LA BARCA» (de *La meva Cristina i altres contes*)

1. Llegiu el conte «El riu i la barca». Els fets es desenvolupen seguint un esquema molt clar:
  - a) En quantes parts dividiríeu aquest conte? Per què feu aquesta divisió?
  - b) Quines característiques presenta cada una de les parts?
  - c) S'ajusta a la divisió clara de: presentació, nus i desenllaç? A què correspon cada part?
2. Com s'hi manifesta el present i el passat?
3. Abans de la metamorfosi ja s'observen en el protagonista símptomes indicatius del que succeirà després. Des de quan s'hi observen? Compareu-los amb els que sofreix la protagonista de «La salamandra»
4. L'aigua, des de ben petit, produeix en el protagonista sensacions de plaer. De quina manera descriu aquestes sensacions?
5. Per mostrar-nos aquest procés de transformació, l'autora ens descriu una lluita entre el moviment i el repòs:
  - a) Busqueu un parell de mostres d'aquesta lluita. Proveu de separar on apareixen personatges humans o provinents de la natura.
  - b) Indiqueu quins recursos utilitza l'autora per aconseguir aquesta lluita (presència o absència de noms, adjectius, etc.).
6. Quan el protagonista puja a la barca, l'autora recrea una ambientació (amb molt lirisme) que afecta el món sensorial. Completeu el quadre posant-hi les sensacions que afectin:

Vista	Gust	Oïda	Olfacte	Tacte

7. El color és un element molt treballat. Us deveu haver adonat que en aquesta ambientació hi apareixen molts colors (blau, negre, blanc, verd, gris...). A vegades, però, el color no està gens definit. Proveu de trobar un color per a les següents definicions:

Definició	Color
<i>Boles de color de foc</i>	
<i>Abella com un glop d'or</i>	
<i>L'aigua brillava tacada d'ombra i de llum</i>	
<i>Una teulada de colors rovellats</i>	
<i>Flors amb foc a la galta</i>	

8. En aquests colors, a vegades podem apreciar-hi tonalitats i textures perquè l'autora utilitza la comparació. Per exemple: *Els remes eren negres com si els haguessin empastifats amb quitrà*. Busqueu-ne més exemples. Heu d'anar amb compte, perquè no totes les partícules *com* introdueixen una comparació:

Comparacions introduïdes per la partícula <i>com</i>	Comparacions introduïdes amb el verb <i>semblar</i>	Altres formes de comparació

9. Reflexioneu sobre l'adverbi *dolorosament* que apareix al final de la transformació:

- a) Podem afirmar que el personatge ha aconseguit la felicitat amb dolor?
- b) Quins adjectius fa servir l'autora per definir aquesta situació ideal?
- c) La protagonista de «La salamandra» també aconsegueix la felicitat? Compareu ambdós casos.

### 3. «LA MEVA CRISTINA» (de *La meva Cristina i altres contes*)

Fins ara heu vist dos casos en què el personatge sofreix una transformació real, és a dir, una autèntica metamorfosi. Mercè Rodoreda va escriure, també, altres contes on la metamorfosi no és «real», sinó simbòlica, com comprovareu en els contes següents.

1. Llegiu el conte «La meva Cristina» i analitzeu el procés de transformació del personatge principal. Arriba a la metamorfosi total?
2. Establiu les semblances i les diferències que hi ha entre aquest personatge i els dos anteriors.
3. Busqueu en una enciclopèdia el nom JONÀS i feu un petit resum (4 o 5 línies) de la seva definició. Què hi ha de comú entre aquest personatge bíblic i el mariner de «La meva Cristina»? Què creieu que ens ha volgut mostrar l'autora en aquest conte?
4. Classifiqueu, de petit a gran, els tres animals dels contes anteriors:

Animal	Classe/Espècie	Medi on viu

Què us suggereix aquesta distribució?

5. Classifiqueu, de més curt a més llarg, els tres contes anteriors:

Conte	Animal	Complexitat narrativa (acció)	Nombre personatges	
			Princip.	Secund.

- a) Quina relació podem establir entre el volum de l'animal i la llargada del conte?
- b) I entre la llargada del conte i la complexitat narrativa (nombre de personatges, acció, lirisme, etc.)

### 4. «LA GALLINA» (de *La meva Cristina i altres contes*)

1. Llegiu el conte «La gallina». Després, descriu l'indret on viu el protagonista i el paisatge que pot contemplar des de casa seva. Mireu de trobar similituds entre aquest paisatge i altres paisatges reals.
2. La soledat i el desamor pesen molt en cada un dels membres de la família protagonista. Expliqueu com s'hi manifesten.
3. Quin és l'estat anímic del protagonista abans i després de la mort de la mare?
4. Reflexioneu i discutiu, per grups, sobre el procés de metamorfosi de mare en gallina. És el mateix que en els contes anteriors?
5. Descriu la manera com el pare supera la seva soledat.
6. Analitzeu els sentiments que desperta la gallina en el nen.

### 5. «UNA CARTA» (de *La meva Cristina i altres contes*)

1. Llegiu el conte «Una carta». Amb quin dels quatre contes anteriors presenta més coincidències?
2. Quina és la diferència més palpable entre aquest conte i «La salamandra»? I entre les seves protagonistes?
3. Quina actitud manté el poble (o els altres personatges) envers aquestes protagonistes?
4. Llegiu els fragments següents d' «Una carta» i fixeu-vos en la seva sintaxi:

#### Text 1

*Mig ensenyada mirava i escoltava, i em semblava que la terra mirava amb els meus ulls i sentia amb els meus sentits. Com si jo no fos de carn o com si el món fos jo. I sense gairebé pensar, només pensava paraules: flors, pomeres, pomeres florides de blanc, blanc de flors, blanca flor de pomera, flors escampades per terra... I vaig pensar que seria bonic de veure una pomera al mig del mar. Tot d'una es van parar les onades i el cor se'm va posar a saltar. (pàg. 190-191)*

#### Text 2

*Jugaven a néixer i a morir, i de la ferida que deixaven sobre l'aigua llisa sortien flors i més flors. I a l'últim, totes plegades, van anar fent una pomera. Imagini, una pomera florida al pic de l'estiu i a dintre del mar. Si li deia que em va semblar que tenia febre, li diria la veritat. No pensava res... Només mirava i, d'esma, em vaig aixecar i vaig anar fins arran d'aigua. La pomera era allí, clavada a l'aigua tibant i llisa, i m'hi vaig anar acostant, acostant... A les plantes dels peus hi tenia seda.*

*L'aigua era de seda. I la pomera m'esperava i era com si digués, vine, vine...* (pàg. 191)

- a) Què hi predomina més: la subordinació o la coordinació?
- b) Quin és el principal element d'enllaç entre oracions?
- c) Com es diu aquest recurs estilístic?
- d) Quina importància té la utilització dels punts suspensius?
- e) Quin efecte aconsegueix la barreja dels dos aspectes anteriors?
- f) Aquest tipus d'oració es manté durant tot el conte?

5. La carta (personal) és una forma de registre autobiogràfic perquè l'autor hi dóna a conèixer algun aspecte de la seva vida. Per què creieu que a «Una carta» la protagonista utilitza el gènere epistolar?

6. Un altre tipus d'obra amb caràcter autobiogràfic és el diari. Torneu a llegir «Tarda al cinema» i expliqueu quines afinitats trobeu entre un diari i una carta.

7. Escriviu una carta a una amiga explicant-li un fet íntim. Aquest mateix fet l'heu d'escriure en forma de diari.

8. Deveu haver observat que els cinc contes, tot i que són molt diferents, presenten trets comuns com, per exemple, la presència de la mort. Busqueu quatre aspectes comuns més que s'hi puguin trobar:

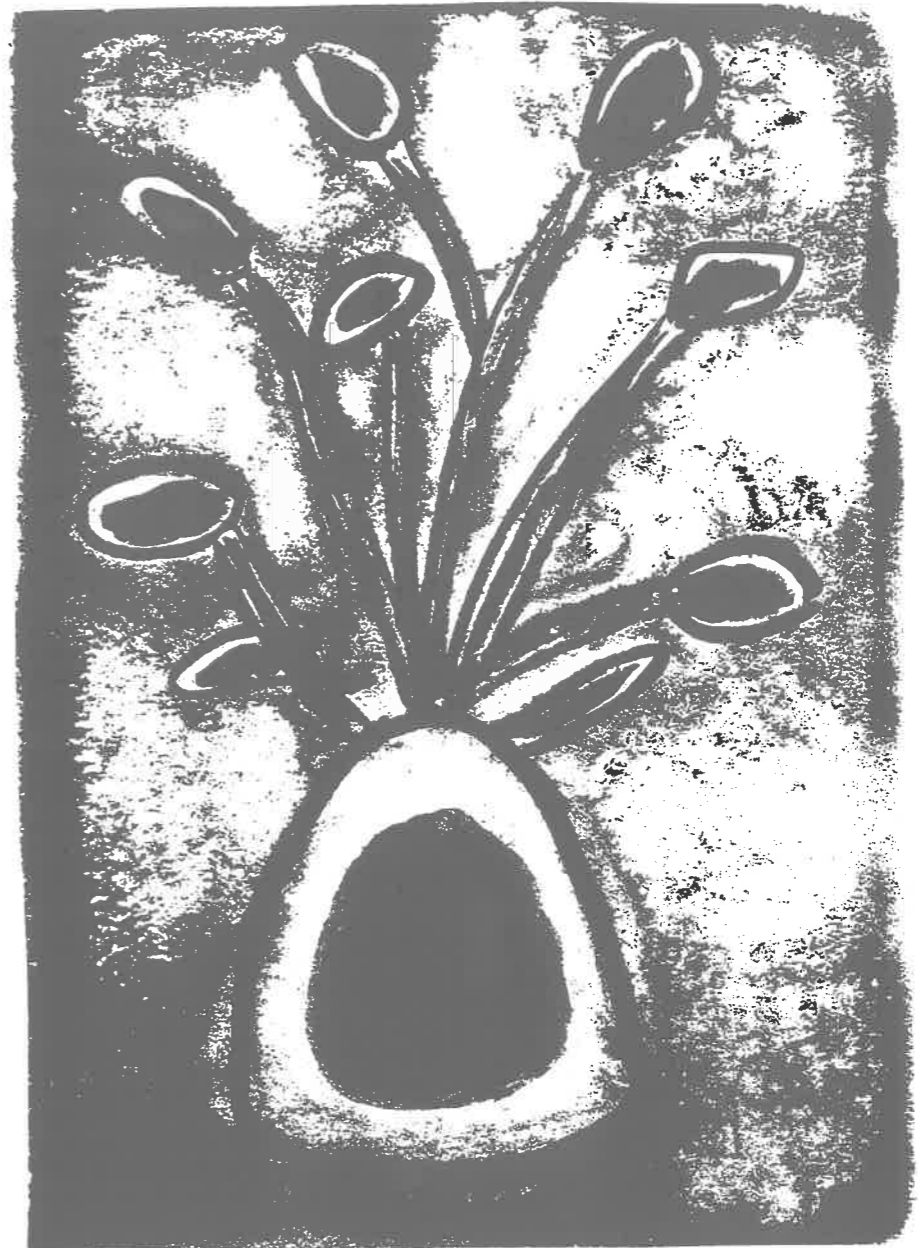
	<i>La salamandra</i>	<i>El riu i la barca</i>	<i>La meva Cristina</i>	<i>La gallina</i>	<i>Una carta</i>
Presència de la mort	X	X	X	X	X

9. Ara, amb aquests cinc elements comuns, inventeu-vos, per grups, un sisè conte. Feu-ne, després, una lectura a classe.

10. Comenteu el text següent i apliqueu aquestes opinions als contes anteriors:

*Aleshores apareix un tema nou i insistit: la metamorfosi. Uns éssers humans, per raons més o menys insinuades, però del tot misterioses o absurdes, es converteixen en bèsties. [...] Però aquest món de bruixes i de metamorfosis mig ovidines mig kafkianes no suposa una ruptura amb la realitat quotidiana sinó més aviat un cert afany de descobrir-ne l'altra cara, no diré la més autèntica, és clar, que sol emmascarar el caos d'aparences i de contradiccions de la que ens és visible.* (pàg. 12)

Joaquim Molas, Pròleg a *La meva Cristina i altres contes*



IV. EL MÓN VEGETAL

1. «AQUELLA PARET, AQUELLA MIMOSA» (de *La meva Cristina i altres contes*)

1. Llegiu el conte «Aquella paret, aquella mimosa». Fixeu-vos que el món vegetal compleix un paper essencial en l'ambientació del conte. Feu una llista amb tots els elements del món vegetal que recordeu.
2. El lloc on es desenvolupen els fets està situat en la part exterior d'un jardí. Descriviu-lo:
  - Quina importància té que sigui a l'exterior i no dintre del jardí?
  - Què dóna títol al conte?
3. L'època de l'any i la intensitat de l'amor van íntimament lligats. En quina estació situeu els fets? Expliqueu-ne les raons.
4. Busqueu en un llibre de botànica quant temps dura la florida de les mimoses i compareu aquest temps amb el que dura l'idil·li.
5. Quins són els efectes, per a algunes persones, de la pol·linització? Com afecta el pol·len a la protagonista? Com és que no s'amoïna quan té símptomes al·lèrgics?
6. Quins motius té l'Àngel per anar amb la protagonista?
7. Dels dos amors de la noia, quin és el que realment estima? Busqueu algun fragment on quedi clar.
8. Per què li agrada el dependent de la farmàcia que li recorda: *Vigili la mimosa...* Què representa la mimosa per a la protagonista?
9. La protagonista té un nom poc habitual en una dona. Quin és? Figura en el santoral o en algun diccionari de noms? Aquest nom és la forma femenina d'un nom masculí de flor. A què s'associa aquesta flor i quan floreix? Per què creieu que la protagonista es diu així?
10. Els noms dels altres personatges citats tenen també alguna significació. Digueu quins apareixen en el conte i quina significació tenen. Després, completeu el quadre següent amb noms de dona que també ho siguin de flors:

Nom	Color de la flor	Temps de florida

11. La protagonista, en un moment determinat, afirma que els soldats *són com plantes sense terra*. És habitual en el llenguatge col·loquial la utilització de comparacions amb elements del món vegetal?

12. Completeu el quadre següent amb comparacions lexicalitzades (us pot ser molt útil ajudar-vos del diccionari):

Element vegetal	Comparació lexicalitzada
rosa	<i>fresc com una rosa</i>

13. Ara, a partir també d'un element vegetal, inventeu comparacions que no hàgiu sentit dir mai a ningú:

Element vegetal	Comparació lliure

14. Molts elements del món vegetal formen part, també, de refranys i frases fetes. Completeu el quadre següent, consultant els diccionaris que us calguin:

Element vegetal	Frases fetes	Refrany
lliri	<i>anar amb el lliri a la mà</i>	

15. La protagonista descriu la mimosa de la manera següent:

*Començava a florir i tot el temps de la florida va ser molt bonica: era una mimosa de les bones, de les de poca fulla de color de cendra i molta boleta petita, i cada branca semblava un mívol groc. Perquè hi ha les que tenen la fulla dura i la flor llarga com un cuc, i més fulla que flor. (pàg. 194)*

- És una descripció científica? Com és? Compareu-la amb la definició de mimosa que us doni un diccionari o una enciclopèdia.

16. Escolliu una planta o un arbre i completeu el quadre següent:

Planta o arbre	Definició científica	Definició poètica

2. «UNA FULLA DE GERANI BLANC» (de *La meva Cristina i altres contes*)

1. Llegiu el conte «Una fulla de gerani blanc». Els tres personatges principals són amants de les plantes, ja que una de les primeres coses que en coneixem és que tenen flors a les baranes dels balcons:

- a) Quina classe de flors tenen tots tres?
- b) És pròpia d'alguns ambients determinats?
- c) Expliqueu-ne les característiques.

2. En el conte podeu observar altres referències al món vegetal. Expliqueu què us suggereixen, a quin personatge van dirigides i per què.

3. L'autora ha volgut unir la simbologia floral amb la cromàtica, és a dir, cada personatge està associat amb el color de les flors que conrea:

- a) Digueu de quin color són els geranis de la Balbina.
- b) I els del marit?
- c) Què us suggereix cada un d'aquests colors?
- d) De la unió dels colors dels geranis del matrimoni, quin color en surt?
- e) De quin color són els geranis del Cosme?
- f) Expliqueu en quins altres moments es tornen a oposar el blanc i el vermell.
- g) Quin sembla ser el color preferit de la Balbina? Per quin motiu?

4. La presència de cada color, segons el moment en què apareix, simbolitza coses diferents. Completeu el quadre següent tenint en compte totes les aparicions de cada color:

Color	Símbol	Moments en què apareix	Personatge afectat
<i>blanc</i>			
<i>vermell</i>			
<i>rosa</i>			

<i>blau</i>			
<i>negre</i>			
<i>altres colors</i>			

5. La professió del marit és molt important per al desenvolupament de la història. Com hi afecta?

6. Què representa la trompeta que fa sonar el marit per castigar els *pecats* de la Balbina? Quines referències bíbliques hi observeu? (Us pot ajudar buscar informació sobre la ciutat de Jericó en una enciclopèdia o en la Bíblia.)

7. El comportament del marit de la Balbina és d'una crueltat extrema. Quins són els motius per què actui així? Indiqueu algunes mostres de:

<i>crueltat:</i>	
<i>tendresa:</i>	
<i>passió:</i>	
<i>amor:</i>	
<i>gelosia:</i>	
<i>sensualitat:</i>	

8. Expliqueu de quina manera acaba el marit amb la vida de la Balbina. Per què l'enterra vestida de rosa? Definiu la malaltia que patirà el marit després de la mort de l'esposa.

9. Coneixem la Balbina a través dels ulls del seu marit:

- Feu-ne una definició segons com la veu ell i segons com us la imagineu.
- Quan la Balbina mor, el món exterior sembla que s'aturi. Què representa la fulla de gerani blanc que passa volant?

10. Quin paper compleix el gat en tota aquesta història?

### 3. «LA SANG» (de *Vint-i-dos contes*)

1. Llegiu el conte «La sang». En aquest conte (com en molts d'altres) el temps i les estacions de l'any afecten tant la vegetació com les persones. Empleneu el quadre següent amb les estacions de l'any més significatives en el desenvolupament de la narració i anoteu-hi els conflictes personals més remarcables:

Estació	Conflictes

2. Busqueu informació sobre les dàlies en un llibre de botànica i observeu els canvis que experimenten en cada estació. Podeu establir alguna relació entre els esdeveniments personals, les dàlies i les estacions de l'any?

3. Llegiu atentament els fragments següents, on es pot apreciar la gran càrrega simbòlica de les dàlies:

*I el meu marit deia que les dàlies eren els nostres fills, perquè el meu marit era així, sap?*

[...]

*Veiu? -em va dir- en aquesta panera sense res, el meu marit cada any hi plantava les dàlies. Feia un sot amb un punxó en la terra flonja i jo li anava donant les cabeces d'una a una i ell les colgava i les cobria a poc a poc. (pàg. 15)*

- Com queden reflectides les relacions amoroses dels protagonistes en aquests textos?
- Per què les dàlies són els seus fills?
- Busqueu i copieu altres fragments on es manifesti aquesta comparança entre dàlies i nens.

4. Llegiu ara aquests altres fragments:

#### Text 1

*I, veu?, a mi, de joveneta, era una mena de flors que no m'agradaven, perquè més aviat són unes flors que fan pudor. (pàg. 15)*

#### Text 2

*Ara ell viu a casa d'uns nebots i si ens trobem pel carrer ens donem la mà i ell em diu: «Com et trobes?», i jo li dic: «Bé, i tu?» I, veu?, mai més no hi ha hagut dàlies en aquesta panera. A vegades, quan hi ha massa herba, l'arrenco i cavo una mica la terra perquè no faci lleig i si veig dàlies en un aparador em ve com una mena de mareig i tinc ganes de vomitar, dispensi. (pàg. 24)*

- Durant quin període de temps a la protagonista li agraden les dàlies?
- En quins moments de la seva vida no li agraden?
- Amb quin període de la vida de les dones coincideix?
- Per què creu ella que al seu marit li agraden les dàlies?
- A què s'associen en el conte?

5. Llegiu aquest altre fragment i expliqueu què significa la coincidència entre l'obertura de la dàlia i el casament de la veïna:

*N'hi havia de tots colors, sap? De vermelles com sang, de grogues, de blanques i de color de rosa, amb un color de rosa tan delicat que cada fulla semblava una cinta de seda. I el dia que es va obrir la primera dàlia -havia estat una poncella dura com una pedra- vaig saber, m'ho va dir la fornera, que la veïna caixera es casava. (pàg. 21)*

6. Pareu esment en la presència d'altres flors que també tenen un valor simbòlic:

- Quines són aquestes flors?



- b) Són totes del mateix color? Quin?
- c) Què simbolitza aquest color?
- d) Aquest color, com el podem relacionar amb la noia jove?

7. La protagonista, a causa de la seva edat i per oposició a la noia jove, considera que ja ha deixat de ser dona. Busqueu algun fragment en què es demostrï aquesta idea:

- a) Quina importància té la menstruació per a la protagonista? Busqueu algun fragment on se simbolitzi la sang.
- b) Segons ella, què arriba amb la menopausa?
- c) Amb què associa el temps fèrtil d'una dona?
- d) Quan considera la protagonista que comença i acaba la felicitat per a una dona?

8. La protagonista sent que, a causa del pas del temps, el seu matrimoni ha fracassat

- a) Expliqueu què creu que ha fet fracassar el seu matrimoni.
- b) Quin motiu aparent observeu que desencadeni el fracàs?
- c) En quina estació de l'any es formalitza aquesta ruptura?
- d) Per similitud, en quina època de la seva vida es trenca?

9. La principal causa del patiment de la dona és la gelosia:

- a) Com es manifesta aquest sentiment en la protagonista?
- b) És producte de la realitat o de la imaginació?
- c) Com s'imagina que el seu marit veu la noia?
- d) Què s'imagina que busca el marit en una noia jove?
- e) Com la influiran aquestes paraules de la Roser *Els homes, com més fas, pitjor. Quan et tenen vella i gastada se'n busquen una de jove... i més val no amoïnar-s'hi.* (pàg. 17)?
- f) Expliqueu l'evolució que, segons la protagonista, experimenta el marit.

10. Hi ha un estudi d'equilibri entre els fets que se succeeixen a la nit i els que passen durant el dia. Expliqueu en quin moment del dia es dona la màxima tensió dramàtica. Quina importància té aquesta part del dia?

11. En un moment determinat la figura paterna substitueix la figura del marit. Quan i per què es dona això? Què representa el pare en el somni que té la protagonista?

12. El món vegetal simbolitzat per Mercè Rodoreda aporta, a més de les sensacions visuals treballades anteriorment, sensacions olfactivas que es convertiran en constants en la seva obra. Busqueu en els tres contes anteriors com es relaciona l'olor (o pudor) amb l'estat anímic dels personatges:

Conte	Sensació olfactiva	Estat anímic dels personatges
<i>Aquella paret, aquella mimosa</i>		
<i>Una fulla de gerani blanc</i>		
<i>La sang</i>		

- a) Expliqueu la relació que hi ha entre aquest estat anímic i la incapacitat dels personatges per ser feliços.
- b) Això pot tenir res a veure amb les vivències de l'autora? Consulteu-ho en la seva biografia.

13. La presència dels àngels tindrà també significació simbòlica:

- a) Expliqueu com es manifesta aquesta presència en els tres contes anteriors.
- b) Recordeu si també apareixien en els altres contes que heu treballat? En quin?
- c) Quina significació simbòlica tenen? Consulteu-ho en la *Història de la literatura catalana*.

#### 4. DAMEROGRAMA

Per tal d'ampliar la diversitat floral i simbòlica que apareix en els contes de Mercè Rodoreda us suggerim aquestes propostes de treball que busquen la implicació i col·laboració del seminari de Ciències, sense l'ajut del qual són de difícil resolució.

1. Llegiu cadascú un conte diferent (de tal manera que tots els contes del llibre siguin llegits) i expliqueu a la resta del curs la classe de flors que hi apareixen i el simbolisme que tenen.

2. Feu un recull de totes les flors que han sortit en l'exercici anterior. Classifiqueu-les per espècies i procureu estudiar-ne les característiques.

3. Resoleu aquest damerograma que hem confegit. A diferència dels damerogrames que apareixen en altres llocs, les lletres accentuades (n'hi ha dues, només) es traslladen a la graella amb el mateix accent, però no es té en compte la distinció entre majúscules i minúscules; per tant, podeu resoldre'l utilitzant només majúscules. A la graella ja hi teniu marcats els signes de puntuació i els apòstrofs.

Un cop resolt el damerograma, a la graella apareixerà un fragment d'un conte de Mercè Rodoreda. Com a pista, us direm que en aquest fragment s'evoca un jardí. Una altra bona pista és que les inicials de les definicions formaran, acròsticament, tres títols de tres contes de Mercè Rodoreda, un de cada recull, pel mateix ordre que teniu al llibre de lectura (un de *Vint-i-dos contes*; després, un de *La meva Cristina i altres contes* i, finalment, un de *Semblava de seda i altres contes*).

Comprovareu que tots els mots definits són del camp semàntic de món vegetal; per tant, a més d'un diccionari de definicions (si trobeu l'acròstic tindreu les inicials de tots els mots) podeu utilitzar un diccionari de camps semàntics, un llibre de botànica, etc. (Hi ha dos mots que no figuren en els diccionaris usuals, però sí en el *Diccionari de la llengua catalana* de l'Enciclopèdia catalana: són aquells la definició dels quals comença «En botànica...».)

1C	2E	3H	4B	5C	6A	8M	9A	11S	12D	13N	14H	15C	17O	18E	20E
21L	22F		24H	25M	26L	27M	29C	31Y	33D	35R	36Z	37M	38F	39Q	40E
41P		43C	44L	45G	46H	47P	49Y	51K	52F	54I	55E	57P	58E	59U	60L
61B	62E	63Y	64V	65L	66H	68A	69S	71G	72I	73P	74G	76M	77M	78B	80V
81F	82K	83A	84F	85Z	86R	87B	88O	90H	91L	93J	94Z	95Q	96K	97D	99B
101W	102H	103B	104E	105J	106O	107V	109I	111F	112J	113E	114K	116A	117I	118T	120Z
121D		123N	124F	125K	126F	127A	128P	131C	133O	134H	135L	137F	138N	139V	140C
141A		143H		145P	146Y	147O	149C	151E	152U	153J	154R	155P	156X	159P	160R
161I		163F	164J		166T	167Z	168G	170J	172P	173D	174P	175E	177B	178K	179P
181B	182D		184I	185H	186D	187C	189V	190A	192E	193H	194F	195S	197H	198R	200R
201B	202L	203C		205Y	206D	207A	208Y	209F	210N	213O	214N	215O	217J	218P	219L
221P	222Y	223K	224M	225X	227I	228N	229O	230F	231N	233X	234T	236J	237I	239P	240Q
241B	242S	243C	244R		246K	247C	249I	250E	251N	253B	254S	256L	257B	258O	260P
261J	262Y	263Q	264K		266U	267I	269G	270I	271U	273H	274S	275F	277S	278F	280A
281G		283I	284O	285H	286E	287E	289U	290G	291D	293O	294A	295J	296N	298N	300P
301F		303A	304L	305M	306O	307A	308O	309O	310C	313E	314L	315J	317N	318F	319B
321L	322D	323C	324M	325Z	326F	327Z	329G	330H	331C	333V	334I	335C	336F		

- A. 9 294 127 68 307 207 190  
 Arbre perennifoli de la família de les ramnàcies (*Rhamnus alaternus*) de fulles coriàcies.
- B. 78 87 177 257 319 241  
 Arbre de la família de les betulàcies (*Betula pendula*), amb fulles deltoïdes.
- C. 335 149 1 243 29 131  
 Cara superior de la fulla.
- D. 186 322 337 97 12 182 121  
 Fruits del nespler.
- E. 113 18 104 151 313 287  
 Tallem amb la falç o una altra eina (les messes, l'herba...).
- F. 163 318 301 22 38 126 278 194 124 326  
 Plantem posant (l'enciam, per exemple) en un espai extens.
- G. 329 168 74 290 269  
 Òrgan fèrtil de les plantes amb flor que porta els sacs pol·línics.
- H. 134 66 102 46 3 143 285  
 Mata olorosa (*Origanum majorana*), cultivada en jardineria.
- I. 117 249 109 332 184  
 Mesclat amb opi.
- J. 170 112 105 261 295 236 164 315  
 Boscos de roures.
- K. 96 178 51 246 264  
 En botànica, cèl·lula rica en iode.
- L. 65 21 321 314 44 202 256 219 60 304  
 Tomava a plantar.
- M. 37 324 76 299 224 305  
 Ufana, esponera.
- N. 232 98 228 210 298 130  
 Que té els nervis provinents (per exemple, un arbre).
- O. 309 147 215 306 106 258  
 Arbrell, arbre petit.
- P. 239 159 174 47 145 155  
 Arbre caducifoli de gènere *Fraxinus*, de la família de les coriàcies.
- Q. 240 39 95 263  
 Mot que significa 'òrgan de la visió' i que forma part del nom de diverses plantes.
- R. 154 198 35 200 160 86 244  
 Germen, part del fruit que dona naixença a una planta.

S. 242 69 11 195 274 254 30 277

S. (Pl.) Floema.

T. 234 166 252 72 54 118

T. Herba perenna de família de les papilionàcies (*Medicago sativa*), usada de farratge.

U. 289 152 266 59 271

U. Com a sinònim de *digital*, primer mot del nom de diverses plantes.

V. 189 33 80 64 139 311 107

V. (Pl.) Acció d'ajuntar dues o més plantes diferents perquè s'uneixin permanentment.

X. 150 119 225 233 156

X. Fruits de les gerderes.

Y. 146 63 205 222 31 49 262 208

Y. (Diminutiu.) Que té les mates, els arbres... planFats molt junts.

Z. 85 325 327 36 94 167 120

Z. Tros de suro que té forma cilíndrica i que serveix per a rusc d'abelles.

A'. 6 116 303 280 141 83

A'. Planta lliyosa generalment més baixa que un arbre i mancada de tronc principal.

B'. 48 103 101 253 201 4 61 181 171 99

B'. Llocs plantats de nogueres.

C'. 5 310 43 292 331 187 15 247 203

C'. Fent entrar un líquid dins un teixit.

D'. 291 206 33 173

D'. Arbust de la família de les buixàcies (*Buxus sempervirens*), molt usat en torneria.

E'. 20 40 2 192 250 58 286 62 175 55

E'. Planta arbustiva de la família de les euforbiàcies (*Euphorbia dendroides*).

F'. 81 230 128 137 209 275 84 179 336

F'. Allargament de les plantes per a cercar la llum.

G'. 281 211 45 71

G'. Planta ornamental (*Polygonum tuberosum*), de flors blanques disposades en espiga.

H'. 273 193 24 14 185 90 197 330

H'. (Pl.) Conjunt de les branques d'un arbre des de l'enforcadura fins al cimall.

I'. 161 267 334 270 111 283 227 237 158

I'. Una de les denominacions infantils (com *pipiripipi*) donades al gallaret.

J'. 129 217 153 52 93

J'. Alzinar.

K'. 82 114 223 125

K'. (Pl.) branca tallada d'un arbre, manoll de flors o d'herbes...

L' 140 26 135 91 323

M' 8 28 27 77 25

N' 138 317 214 13 123 231 251 296

O' 88 133 308 229 284 17 213

P' 172 218 260 148 73 57 221 300 41

L'. Arbre de ribera de les salicàcies (*Populus alba*), de fulles caduques i blanques al revers.

M'. En botànica, glumel·la inferior de l'espícula de les graminies.

N'. No madurs, immaturs.

O'. Herba aromàtica de les labiades (*Satureja hortensis*), usada com a condiment.

P'. Fes entrar un líquid dins els porus d'un cos sòlid.

## SOLUCIÓ DEL DAMEROGRAMA

### Mots definits

A. Aladern	O. Arbret	D'. Boix
B. Bedoll	P. Freixe	E'. Lleterassa
C. Anvers	Q. Ulls	F'. Afilament
D. Nesples	R. Llavors	G'. Nard
E. Seguem	S. Leptomes	H'. Capçades
F. Disseminem	T. Alfals	I'. Peperepep
G. Estam	U. Didal	J'. Aulet
H. Marduix	V. Empelts	K'. Rams
I. Opiat	X. Gerds	L'. Àlber
J. Rouredes	Y. Espeset	M'. Lemma
K. Ioduc	Z. Rusquer	N'. Immadurs
L. Replantava	A'. Arbust	O'. Sajolida
M. Ufanor	B'. Nogueredes	P'. Infiltrés
N. Nervat	C'. Injectant	

### Acròstic

«Abans de morir», «Una fulla de gerani blanc», «Paràlisi».

### Text

[...] veuria la plaça de les palmeres i aquells jardins de la Travessera de Dalt amb parterres de tulipes grogues i rosa, rosers desmaiats, amb lilàs i xeringuilles prop de les reixes, d'on de tant en tant el vent portava, amb una remor profunda de fulles, un perfum tot fresc, de mel, com si un eixam d'abelles anés barrejant els mil perfums escampats.

Tots els contes (pàg. 142)

## BIBLIOGRAFIA

- ALCOVERRO, C. *Llegir per escriure. Escriure per llegir*. Barcanova: Barcelona, 1993.
- ARITZETA, M. «Mercè Rodoreda, el mirall i el miratge». *Serra d'Or* [Montserrat] (novembre 1987), núm. 327, pàg. 47-50.
- ARNAU, C. «Introducció a la narrativa de Mercè Rodoreda», A: M. Rodoreda, *Obres completes*, Vol. 1. Barcelona: Edicions 62, 1976, pàg. 545.
- ARNAU, C. Pròleg a M. Rodoreda, *Tots els contes*. 8a ed. Barcelona: Edicions 62 i "la Caixa", 1993, pàg. 5-9.
- ARNAU, C. «Premi d'Honor de les Lletres Catalanes 1980 (de la plaça del Diamant a la plaça de Tothom: *Viatges i flors* de Mercè Rodoreda)». *Serra d'Or* [Montserrat] (juliol-agost 1980), núm. 250-251, pàg. 78-80.
- ARNAU, C. «L'àngel a les novel·les de Mercè Rodoreda». *Serra d'Or* [Montserrat] (novembre 1983), núm. 290, pàg. 20-23.
- ARNAU, C. Pròleg a M. Rodoreda, *Una campana de vidre. Antologia de contes*. Barcelona: Llibres a mà, 1984.
- ARNAU, C. Pròleg a M. Rodoreda, *Vint-i-dos contes*. 2a ed. Barcelona: Selecta-Catalònia, 1989, pàg. I-V.
- ARNAU, C. *Introducció a la narrativa de Mercè Rodoreda: el mite de la infantesa*. Barcelona: Edicions 62, 1979.
- ARNAU, C. «Mercè Rodoreda», A: *Història de la literatura catalana*, Vol. 11. Barcelona: Ariel, 1988, pàg. 157-190.
- ARNAU, C. *Miralls màgics: aproximació a l'última narrativa de Mercè Rodoreda*. Barcelona: Edicions 62, 1990.
- ARNAU, C. *Mercè Rodoreda*. Barcelona: Edicions 62, 1992.
- ARNAU, C.; OLLER, D. «Una conversa amb Mercè Rodoreda». *Serra d'Or* [Montserrat] (octubre 1991), núm. 382, pàg. 19-21.
- AAVV, «Homage to Mercè Rodoreda». A: *Catalan Review*. Barcelona: Quaderns Crema, 1988.
- AULET, J. «"Vint-i-dos contes" de Mercè Rodoreda», A: *Història de la literatura catalana*, Vol. 4. Barcelona: Edicions Orbis, 1984, pàg. 145-146.
- BERGMAN, E. L. «Fragments of Letters: Mercè Rodoreda's Wartime Fiction» A: McNerney, K i Vosburg, N. (editors) *The Garden across the Border. Mercè Rodoreda's Fiction*. Selinsgrave: Associated University Presses, 1994.
- BONADA, L. «Flors, coloms, un jardí i molta esperança». *El Temps* [València] (juliol 1988), núm. 211, pàg. 70-71.
- BOU, E., «*Semblava de seda i altres contes* de M. Rodoreda». *Serra d'Or* [Montserrat] (desembre 1978), núm. 231, pàg. 79.
- CAMPILLO, M.; GUSTÀ, M. *Mirall trencat, de Mercè Rodoreda*. Barcelona: Empúries, 1988.

- CAPDEVILA, M. «L'època de París de la Revista de Catalunya (1947) i l'epistolari Antoni Rovira i Virgili-Armand Obiols». *Revista de Catalunya* [Barcelona] (setembre 1987), núm. 11 de la nova etapa.
- CASALS, C. *Mercè Rodoreda: contra la vida, la literatura*. Barcelona: Edicions 62, 1991.
- CASALS, C. «La ciutat, una casa, un trencaclosques». *El Temps* [València] (setembre 1995), núm. 586, pàg. 1-7.
- CASTELLET, J. M. «Mercè Rodoreda, dins *Els escenaris de la memòria*. Barcelona: Edicions 62, 1988, pàg. 29-52.
- CASTILLO, M. «"La plaça del diamant": una conversa amb Francesc Betriu». *Serra d'Or* [Montserrat] (maig 1982), núm. 272, pàg. 49-51.
- FIGUERAS, J. *La narrativa curta al segle XX*. Barcelona: Barcanova, 1993.
- GALANGAU, E. «Mercè Rodoreda, rediviva» [entrevista a Montserrat Casals]. *El Temps* [València] (novembre 1993), núm. 489, pàg. 77-79.
- GALLEN, E. «La literatura sota el franquisme: de l'ostracisme a la represa pública». A: *Història de la literatura catalana*, Vol. 10. Barcelona: Ariel, 1987, pàg. 213-241.
- IBARZ, M. «Mercè Rodoreda, pintora». *El Temps* [València] (març 1991), núm. 352, pàg. 62-65.
- IBARZ, M. *Mercè Rodoreda*. Barcelona: Empúries, 1991.
- MAASS, A. «Mercè Rodoreda: com la vaig conèixer i la recordo». *Serra d'Or* [Montserrat] (novembre 1983), núm. 290, pàg. 15-16.
- MCNERNEY, K. I VOSBURG, N. (editors) *The Garden across the Border. Mercè Rodoreda's Fiction*. Selinsgrave: Associated University Presses, 1994.
- «Els millors títols 1971-1981». *Serra d'Or* [Montserrat] (abril 1982), núm. 271, pàg. 20-27.
- MOLAS, J. Pròleg a M. Rodoreda, *La meva Cristina i altres contes*. 2a. ed. Barcelona: Edicions 62, 1974, pàg. 5-13.
- MURIÀ, A. «Mercè Rodoreda viva», A: M. Rodoreda, *Cartes a Anna Murià (1939-1956)*. Barcelona: Edicions de l'Eixample, 1991, pàg. 7-49.
- PESSARRODONA, M. «Les dones a l'obra de Mercè Rodoreda». *Serra d'Or* [Montserrat] (novembre 1983), núm. 290, pàg. 17-19.
- PESSARRODONA, M. Pròleg a M. Rodoreda, *Parecia de seda/Semblava de seda*. Barcelona: El Mall, 1985 (edició bilingüe), pàg. 9-15.
- POCH, J. [amb la col·laboració i assessorament de C. Planas]. *Psicoanàlisi i dona a l'obra de Mercè Rodoreda: un estudi del narcisisme femení*. Barcelona: PPU, 1987.
- PORCEL, B. «Mercè Rodoreda o la força lírica». A: *Obres Completes (Grans Catalans)*, Vol. 6. Barcelona: Enciclopèdia catalana, 1994, pàg. 256-265.
- PRAT, R. (editor). Introducció i edició (notes, exercicis, apèndixs...) A: M. Rodoreda, *La brusa vermella i altres contes*. Barcelona: Barcanova, 1990.
- RODOREDA, M. *Cartes a Anna Murià (1939-1956)*. Barcelona: Edicions de l'Eixample, 1991.

- RODOREDA, M. «Imatges d'infantesa», *Serra d'Or* [Montserrat] (març 1982), núm. 270, pàg. 29-30.
- RODOREDA, M. «Imatges d'infantesa», *Serra d'Or* [Montserrat] (juny 1982), núm. 273, pàg. 31 i 34.
- RODOREDA, M. Pròleg a *Mirall trencat*. Barcelona: Club Editor, 1974, pàg. 13-45.
- ROIG, M. «L'alè poètic de Mercè Rodoreda». A: *Retrats paral·lels*, Vol. 2. Montserrat: Publicacions de l'Abadia de Montserrat, 1976, pàg. 136-176.
- RHODES, E. «The Salamander and the Butterfly». A: MCNERNEY, K. I VOSBURG, N. (editors) *The Garden across the Border. Mercè Rodoreda's Fiction*. Selinsgrave: Associated University Presses, 1994.
- RUEDA, A. «Mercè Rodoreda : From Traditional Tales to Modern Fantasy». A: MCNERNEY, K. I VOSBURG, N. (editors) *The Garden across the Border. Mercè Rodoreda's Fiction*. Selinsgrave: Associated University Presses, 1994.
- SCARLETT, E. «"Vinculada a les flors": Flowers and the Body in *Jardí vora el mar* and *Mirall trencat*». A: MCNERNEY, K. I VOSBURG, N. (editors) *The Garden across the Border. Mercè Rodoreda's Fiction*. Selinsgrave: Associated University Presses, 1994.
- SOBRER, J.M. «Gender and Personality in Rodoreda's Short Fiction». A: MCNERNEY, K. I VOSBURG, N. (editors) *The Garden across the Border. Mercè Rodoreda's Fiction*. Selinsgrave: Associated University Presses, 1994.
- SALUDES, A. M. «Mercè Rodoreda o l'amistat». *Serra d'Or* [Montserrat] (novembre 1983), núm. 290, pàg. 13-15.
- SALUDES, A. M. «Mercè Rodoreda i la Catalan Review». *El Temps* [València] (gener 1990), núm. 291, pàg. 70.
- TRIADÚ, J. «Cartes a l'Anna Murià», *Serra d'Or* [Montserrat] (setembre 1992), núm. 393, pàg. 44.