



PROGRAMES DE GARANTIA SOCIAL

GUIA INFORMATIVA

(PGS)



Els programes de garantia social: un itinerari formatiu de transició al treball

La formació és, avui més que mai, un element clau per al desenvolupament futur de la nostra societat i per a millorar la qualitat de vida dels ciutadans. Cal, doncs, garantir a tots els joves la possibilitat de rebre una formació que els faciliti la integració sociolaboral i els prepari per realitzar una formació permanent al llarg de la vida.

El nostre sistema de formació professional garanteix una oferta formativa àmplia i diversificada que s'adapta als interessos i a la realitat dels joves i afavoreix que trobin una feina, contribuint així a la cohesió social i al creixement econòmic.

En aquest marc, els programes de garantia social són un recurs formatiu adreçat específicament a aquells nois i noies que, per diferents motius, finalitzen l'educació secundària obligatòria sense haver obtingut la titulació corresponent.

Els programes pretenen oferir-los una nova oportunitat per a millorar la seva formació bàsica, així com per a adquirir competències professionals que els permetin accedir a un lloc de treball o continuar la seva formació i preparació professional.

Amb aquest plantejament, el Departament d'Educació promou una oferta que vol respondre a les necessitats d'aquests joves i també adaptar-se a les demandes de qualificació de l'entorn productiu. D'aquesta manera, i amb la col·laboració de les entitats empresarials, s'aconsegueix que la formació sigui de qualitat i que s'assoleixin els objectius que els programes es proposen.

Aquesta guia vol ser una eina útil per a tots aquests joves. Els ha de mostrar quins recursos tenen a l'abast i quines perspectives de futur se'ls obren, tot motivant-los per a aprofitar l'oportunitat d'iniciar un itinerari professional de futur que els brinden els programes de garantia social.

Director general d'Ensenyaments Professionals,
Artístics i Especialitzats

PROGRAMES DE GARANTIA SOCIAL



Presentació

Aquesta guia s'adreça al jovent que no ha obtingut el graduat en educació secundària i a totes les persones interessades a facilitar la seva transició a la vida activa: tutors, orientadors, pares i mares.

La guia ofereix informació respecte als programes de garantia social establerts en l'article 23.2 de la Llei d'ordenació general del sistema educatiu i regulats, a Catalunya, pel Decret 123/2002, de 16 d'abril, pel qual s'estableix l'ordenació general dels programes de garantia social.

Els programes de garantia social (PGS) són accions formatives que volen proporcionar als joves una formació bàsica i professional que els permeti incorporar-se a la vida activa i/o prosseguir els seus estudis, principalment en la formació professional específica de grau mitjà, un cop superada la corresponent prova d'accés.

El Departament d'Educació garanteix una oferta suficient d'aquests programes amb la col·laboració del Departament de Treball, de les administracions locals i de diverses entitats i institucions, i té també el suport del Fons Social Europeu.

Una part d'aquesta oferta és gestionada directament pel Departament d'Educació amb diverses col·laboracions. És el cas del programa Pla de Transició al Treball, al qual es dedica un apartat especial en aquesta guia.

Una altra part de l'oferta és autoritzada pel Departament d'Educació a altres entitats i institucions que duen a terme programes de garantia social, atès que s'ajusten als plantejaments formatius i a les característiques previstos per a aquests programes.

Aquesta guia vol facilitar informació sobre les característiques, estructura i continguts dels programes, així com sobre l'oferta disponible i els canals per a obtenir informació més detallada.

Què són

Els programes de garantia social constitueixen un recurs formatiu adreçat als joves que no superen l'educació secundària obligatòria. Són accions formatives de caràcter integral que, partint dels interessos i les possibilitats de cadascun dels joves, els ofereixen formació bàsica i professional que els permeti incorporar-se a la vida activa o prosseguir la seva formació.

Destinatari

Hi poden accedir els joves majors de 16 anys que en acabar l'educació secundària obligatòria no han obtingut la titulació de graduat.

Objectius

Els programes de garantia social pretenen millorar les perspectives de futur dels joves mitjançant una formació que ha de:

- Proporcionar-los les competències professionals necessàries i preparar-los per desenvolupar les tasques pròpies d'un primer nivell de qualificació en un àmbit professional o ofici concret.
- Ampliar la formació general dels joves tant per facilitar la seva inserció laboral com per afavorir i promoure la seva continuïtat formativa.
- Facilitar el desenvolupament dels hàbits i de les capacitats necessàries per a actuar com a ciutadans i treballadors responsables.

En definitiva, es pretén que cada jove iniciï un itinerari personal i professional a partir dels seus interessos i possibilitats, que li permeti a curt o a mitjà termini l'accés i la promoció en el món laboral.

Durada

Normalment els programes tenen una durada d'un curs escolar i el nombre d'hores varia segons la proposta formativa. En tot cas, comprenen entre 600 i 1.200 hores, que es distribueixen entre 20 i 25 hores setmanals.

Opcions en finalitzar

En acabar el programa els joves tenen diverses possibilitats depenent dels seus interessos i del procés d'aprenentatge cursat:

- accedir a un lloc de treball en l'ofici o àmbit professional per al qual s'han preparat,
- continuar la seva formació:
 - incorporar-se a un cicle formatiu de grau mitjà, amb la superació prèvia de la prova d'accés establerta,
 - incorporar-se a altres accions formatives.



Metodologia

Els programes mantenen una estructura oberta i flexible per a facilitar la seva adaptació als participants i a l'entorn, tot i que parteixen sempre dels següents plantejaments metodològics:

- Seguiment individualitzat de cada participant
- Formació de caràcter eminentment pràctic
- Tractament globalitzat dels continguts formatius
- Desenvolupament d'un procés integrat d'orientació, formació i inserció
- Realització de formació en centres de treball (pràctiques en empresa)

Continguts dels programes

Tot i que els programes constitueixen una acció formativa integrada, els continguts que desenvolupen es poden estructurar en quatre eixos:

Orientació professional

Desenvolupament, amb un enfocament personalitzat, dels aspectes següents:

- Introducció al món laboral i de les professions
- Oferta laboral i formativa a l'abast dels joves
- Valoració de les pròpies capacitats i interessos
- Presa de decisions, definició del projecte professional
- Vies i tècniques d'accés a un lloc de treball

Formació bàsica

- Consolidació i ampliació de les competències bàsiques que faciliten els aprenentatges professionals i la formació continuada
- Desenvolupament de competències transversals i socials

Formació professional

- Competències de primer nivell pròpies d'un àmbit professional o ofici
- Hàbits laborals aplicables a qualsevol situació
- Estada de formació en empresa

Tutoria i acompanyament a la inserció

- Seguiment personalitzat durant tot el programa, per a donar suport en tot el procés de desenvolupament personal, actitudinal i formatiu
- Assessorament per a l'accés i l'adaptació a un lloc de treball i/o a la continuïtat formativa, mitjançant la col·laboració amb el sector empresarial

Qui els organitza

L'oferta de programes de garantia social està integrada per un conjunt de projectes oferts per diverses administracions, entitats i institucions:

- Departament d'Educació, amb la col·laboració del Departament de Treball i les administracions locals
- Departament d'Agricultura, Alimentació i Acció Rural
- ajuntaments, diputacions i consells comarcals
- altres entitats i institucions

PGS





Quina formació professional s'ofereix

L'oferta dels programes de garantia social abraça diferents àmbits en els quals s'ofereixen diversos perfils professionals que han de permetre al/la jove desenvolupar una activitat professional en llocs que requereixin un primer nivell de qualificació.

Àmbit professional: administració i gestió

Tasques més significatives relacionades amb aquest àmbit

- Venda de productes
- Tasques senzilles relacionades amb l'administració i la gestió
- Atenció i informació al client i públic en general

Exemples de perfils professionals

- Auxiliari d'activitats d'oficina i en serveis administratius generals

Àmbit professional: agrària

Tasques més significatives relacionades amb aquest àmbit

- Preparació del sòl
- Sembrar i collita
- Instal·lació de components d'hivernacle
- Repoblació forestal

Exemples de perfils professionals

- Auxiliari d'activitats agropecuàries
- Auxiliari de vivers i jardins

Àmbit professional: arts gràfiques

Tasques més significatives relacionades amb aquest àmbit

- Preparació, neteja i manipulació de maquinària de fotocomposició, edició, impressió i enquadernació.

Exemples de perfils professionals

- Auxiliari d'arts gràfiques i serigrafia

Quina formació professional s'ofereix

Àmbit professional: comerç

Tasques més significatives relacionades amb aquest àmbit

- Atenció, informació i venda
- Gestió punt de venda
- Empaquetament
- Registre, classificació i emmagatzematge de productes

Exemples de perfils professionals

- Auxiliari de comerç i atenció al públic
- Auxiliari de vendes, oficina i atenció al públic

Àmbit professional: construcció i acabats

Tasques més significatives relacionades amb aquest àmbit

- Preparació de materials per a la construcció
- Muntatge de bastides
- Aplicació de tècniques de pintura

Exemples de perfils professionals

- Auxiliari de paleta i construcció
- Auxiliari de pintura

Àmbit professional: electricitat i electrònica / instal·lació i manteniment

Tasques més significatives relacionades amb aquest àmbit

- Operacions de manteniment i reparacions
- Instal·lació de canalitzacions i cables elèctrics

Exemples de perfils professionals

- Auxiliari de muntatges d'instal·lacions elèctriques i d'aigua i gas
- Auxiliari de muntatges d'instal·lacions electrotècniques en edificis

Quina formació professional s'ofereix

Àmbit professional: fabricació mecànica

Tasques més significatives relacionades amb aquest àmbit

- Manteniment preventiu i correctiu d'instal·lacions i maquinària
- Muntatge i verificació d'instal·lacions
- Operacions bàsiques de mecanitzat

Exemples de perfils professionals

- Auxiliari de fabricació mecànica i d'ajust i soldadura
- Auxiliari de tancaments metàl·lics i PVC

Àmbit professional: fusta, moble i suro

Tasques més significatives relacionades amb aquest àmbit

- Interpretació i realització de croquis i plànols de taller
- Traçat i marcat de peces
- Manipulació i manteniment d'eines i maquinària

Exemples de perfils professionals

- Auxiliari de treballs de fusteria i instal·lació de mobles

Àmbit professional: hoteleria i turisme

Tasques més significatives relacionades amb aquest àmbit

- Acollida i atenció al client
- Manipulació, conservació, preparació i presentació d'aliments
- Servei de taules

Exemples de perfils professionals

- Auxiliari de cuina
- Auxiliari d'hoteleria cuina i serveis de restauració

Àmbit professional: imatge i so

Tasques més significatives relacionades amb aquest àmbit

- Realització, amb supervisió, de les diferents fases d'elaboració i producció fotogràfica i audiovisual
- Realització de revelatges

Exemples de perfils professionals

- Auxiliari d'imatge i so

Quina formació professional s'ofereix

Àmbit professional: imatge personal

Tasques més significatives relacionades amb aquest àmbit

- Operacions bàsiques (rentatge i assecatge, tints, permanents, manicura, depilació i maquillatge)
- Acollida del client

Exemples de perfils professionals

- Auxiliari de la imatge personal, perruqueria i estètica
- Auxiliari de perruqueria

Àmbit professional: indústries alimentàries

Tasques més significatives relacionades amb aquest àmbit

- Control de les operacions d'elaboració de productes aplicant normativa sanitària
- Maneig de la maquinària i els equips corresponents
- Procés de fabricació i/o d'envasatge del producte final

Exemples de perfils professionals

- Auxiliari de la indústria càrnia
- Auxiliari de pastisseria i fleca

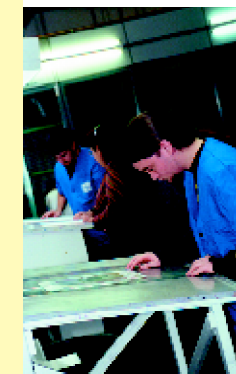
Àmbit professional: indústries químiques

Tasques més significatives relacionades amb aquest àmbit

- Presa de mostres i realització de mesuraments i controls d'instruments d'anàlítica (humitat, sequedat, temperatura...)
- Realització de l'etiquetatge i empaquetatge final de productes del sector químic i farmacèutic
- Manipulació de màquines senzilles de laboratori químic

Exemples de perfils professionals

- Auxiliari d'indústries químiques



Quina formació professional s'ofereix

Àmbit professional: informàtica i comunicacions

Tasques més significatives relacionades amb aquest àmbit

- Instal·lació del maquinari d'un sistema informàtic
- Muntatge d'equips informàtics

Exemples de perfils professionals

- Auxiliari de muntatge i manteniment d'equips informàtics

Àmbit professional: instal·lació i manteniment

Tasques més significatives relacionades amb aquest àmbit

- Manteniment preventiu d'instal·lacions generals
- Identificació i reparacions tant mecàniques com elèctriques

Exemples de perfils professionals

- Auxiliari frigorista
- Auxiliari de fontaneria i calefacció i climatització

Àmbit professional: tèxtil, confecció i pell

Tasques més significatives relacionades amb aquest àmbit

- Manipulació de maquinària pròpia de l'ofici
- Marcatge i tall de peces senzilles
- Muntatge i acabats de peces de roba

Exemples de perfils professionals

- Auxiliari d'estampació tèxtil
- Auxiliari de patronatge i confecció
- Auxiliari de confecció industrial

Àmbit professional: transport i manteniment de vehicles

Tasques més significatives relacionades amb aquest àmbit

- Manteniment bàsic de l'automòbil
- Recepció i sortida de vehicles del taller
- Gestió del magatzem de recanvis

Exemples de perfils professionals

- Auxiliari de reparació i manteniment de l'automòbil
- Auxiliari de manteniment de carrosseria de vehicles

Què cal fer per a accedir als PGS

Es recomana...

Abans de decidir a quin programa es vol accedir,

- Parlar amb el/la tutor/a de l'educació secundària obligatòria.
- Consultar-ho amb els serveis d'orientació del territori.
- Sol·licitar més informació:

Als telèfons

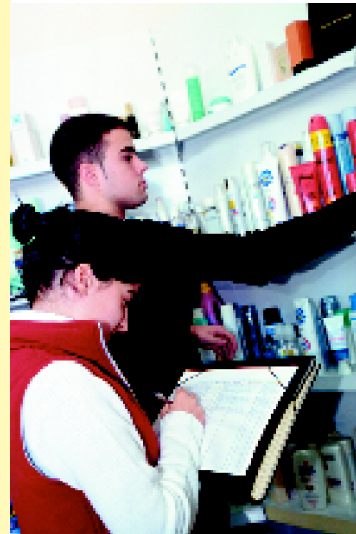
- 012, d'atenció ciutadana
- 900 151 176, d'informació dels programes de garantia social del Departament d'Educació

A Internet

- web del Departament d'Educació
<http://www.gencat.net/educacio>
- web d'informació i orientació educativa
<http://www.edu365.cat>

Un cop presa la decisió,

- posar-se en contacte amb el programa escollit i fer la inscripció corresponent



PTT

El Pla de Transició al Treball, una modalitat específica de PGS

Què és?

El Pla de Transició al Treball és una modalitat de programa de garantia social (PGS) que s'aplica des de 1986. El programa està dissenyat per a proporcionar a nois i noies recursos personals i professionals a fi que puguin:

- trobar feina
- i/o continuar la seva formació:
 - en un cicle formatiu de grau mitjà de formació professional després de superar les proves d'accés,
 - en altres accions de formació.

Què es proposa?

- **Que el jovent**
 - conegui directament el món laboral, les professions existents i els requeriments i recursos per a accedir a un lloc de treball,
 - cursi una formació professional que li faciliti l'accés al món laboral,
 - es replantegi continuar la seva formació.
- **Que les empreses**
 - col·laborin en el procés de formació i plantegin ofertes de treball als participants en el programa.

A qui s'adreça?

El Pla de Transició al Treball s'adreça a nois i noies joves, d'entre 16 i 25 anys, que en acabar l'ensenyament obligatori no han aconseguit el graduat en educació secundària.

Qui l'organitza?

És un programa organitzat en col·laboració entre el Departament d'Educació, les administracions locals (els ajuntaments i/o els consells comarcals d'un territori) i el Departament de Treball i Indústria de la Generalitat de Catalunya. Té, també, el suport del Fons Social Europeu.

Com hi col·laboren les empreses?

Les entitats empresarials hi col·laboren de diverses maneres, segons les possibilitats de cada empresa i el context territorial:

- Algunes empreses cedeixen les seves instal·lacions i personal per impartir la formació professional que es realitza, per tant, en un context productiu real.
- Més de 800 empreses acullen anualment joves del programa en pràctiques durant un període de 200 hores.
- Els participants en el programa visiten empreses i entren en contacte directe amb la realitat del món laboral.



Què ofereix?

- **Informació**

sobre el món de les professions, el funcionament del mercat laboral i les vies per accedir-hi.

- **Orientació**

- Per tal que cada jove analitzi les capacitats, els interessos i els recursos propis.
- A fi de prendre decisions en relació amb el seu futur personal i laboral i definir un itinerari de formació i inserció professional.

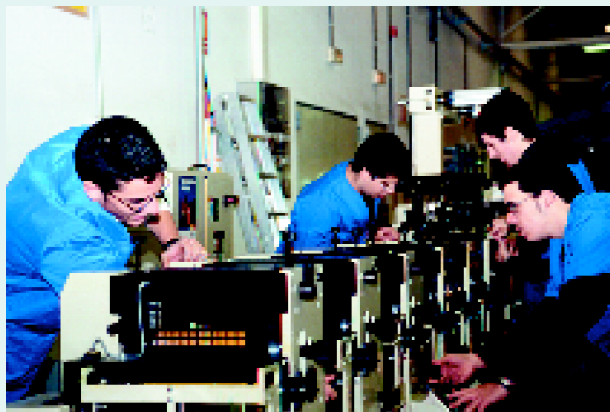
- **Formació**

En un doble vessant:

- Reforç de les competències bàsiques, necessàries per a desenvolupar-se en qualsevol context personal, social i laboral i que obrin portes cap a la seva continuïtat educativa.
- Formació professional de primer nivell, que faciliti les competències necessàries per a accedir a un sector professional i promocionar-s'hi.

- **Seguiment individualitzat i acompanyament a la inserció**

- Grups reduïts de 15 joves.
- Tutoria individualitzada i intensiva al llarg de tot el curs.
- Acompanyament en el procés d'inserció, des de l'acabament del curs i durant l'any posterior.



Com s'organitza?

El programa s'estructura en tres fases:

Fase 1 (octubre-desembre: 200 hores)

- **Formació general per al treball**

- Conèixer l'empresa i la legislació laboral.
- Aprendre l'ús de l'ordinador com a eina de treball. Informàtica aplicada.
- Ampliar els coneixements generals.
- Aprendre a buscar feina: tècniques i recursos.

Fase 2 (gener-juny: 675 hores)

- **Formació professionalitzadora**

Formació en un àmbit professional concret i desenvolupada en col·laboració amb les empreses.

Inclou:

- Qualificació per a realitzar tasques bàsiques de la professió (400 hores de formació).
- Pràctiques en empreses del sector (200 hores de pràctiques).
- Possibilitat de realització de pràctiques a l'estranger.

Fase 3 (juny i durant l'any posterior)

- **Acompanyament a la inserció**

Seguiment i assessorament en el procés de recerca de feina i/o en accions formatives posteriors.



Quina formació professional imparteix?

L'oferta dels PTT abraça diversos àmbits professionals

- Auxiliari d'electromecànica
- Auxiliari d'establiments hotelers
- Auxiliari d'hoteleria cuina i serveis de restauració
- Auxiliari d'imatge personal, perruqueria i estètica
- Auxiliari d'indústries químiques
- Auxiliari d'instal·lacions i manteniment d'electricitat, aigua i gas
- Auxiliari de comerç i atenció al públic
- Auxiliari de fabricació i muntatge d'estructures metàl·liques
- Auxiliari de fabricació mecànica i d'ajust i soldadura
- Auxiliari de fontaneria i calefacció i climatització
- Auxiliari de frigorista
- Auxiliari de manteniment de carrosseria de vehicles
- Auxiliari de manteniment electrotècnic
- Auxiliari de manteniment general d'edificis
- Auxiliari de muntatge i manteniment d'equips informàtics
- Auxiliari de muntatges i d'instal·lacions electrotècniques en edificis
- Auxiliari de pastisseria i fleca
- Auxiliari de perruqueria i estètica
- Auxiliari de reparació i manteniment de l'automòbil
- Auxiliari de treballs de fusteria i instal·lacions de mobles
- Auxiliari de vendes, oficina i atenció al públic

Entitats empresarials que col·laboren en la formació professional dels PTT

Entitats empresarials que participen en la impartició de la formació teoricopràctica

ACTIVA CONTRABAIX S.L. (GRUP RDOCHA). TERRASSA
 AGUSTÍ C.M. S.L. (CAL MANXA). OLOT
 ASSOCIACIÓ D'EMPRESARIS D'ACTIVITATS D'HOTELERIA DE L'ALT EMPORDÀ. VILAMALLA
 BAR RESTAURANT L'ARLEQUÍ. DOMINGO JUAN GUERDLA FORTUNY. TORTOSA
 CAMBRA OFICIAL DE COMERÇ I INDÚSTRIA DE MANRESA. MANRESA
 CHAMPION (GRUP SUPECO-MAXOR S.L.). OLOT
 CHAMPION (GRUP SUPECO-MAXOR S.L.). SANT CELONI
 CLIMAR, S.L. BARCELONA
 COL·LEGI DE GESTORS DE CATALUNYA. BARCELONA
 COORDINADORA D'ENTITATS DEL POBLE SEC. BARCELONA
 CENTRE CÍVIC EL SORTIDOR. BARCELONA
 DONNAY MOTORS S.A. (FORD). BARCELONA
 FUNDACIÓ PRIVADA CECOT INNOVACIÓ. TERRASSA
 GAYC S.A. BARCELONA
 GIRASOLES SALOU S.L. REUS
 GREMI DE FUSTERS, EBENISTES I SIMILARS DE TERRASSA I COMARCA. TERRASSA
 GREMI D'HOTELERIA I TURISME DE MATARÓ I EL MARESME
 GRUP HUSA (HOTELERIA UNIDA S.A.). BARCELONA
 GUTMAR S.A. L'HOSPITALET DE LLOBREGAT

HIPERMERCAT ESCLAT. VILAFRANCA DEL PENEDÈS
 HOTEL CIUTAT DE GRANOLLERS
 HOTEL MONTERREY-LLORET S.R.L. LLORET DE MAR
 L-GAJ TECHNOLOGICAL CENTER S.A. RUBÍ
 PASTISSERIA JOSEP PONS GISBERT. AMPOSTA
 PERRUQUERIA GLISS. OLOT
 PLANA FÀBREGA BARCELONA S.L.
 RESTAURANT SHOKO (GRUP OPERACIÓ S.L.). BARCELONA
 RESTAURANT CASA NOSTRA. CORBERA DE LLOBREGAT (GARCÍA RICART S.C.P.)
 RESTAURANT CÀMPING LES TRIES S.L. OLOT
 SERUNION S.A. SANT JOAN DESPÍ
 SERVEIS INFORMÀTICS MICROTEC, S.C.P. BARCELONA
 SIMÓN PERRUQUERS. PALAMÓS
 SUPERMERCAT ESCLAT. TORELLÓ
 SUPERMERCATS PUJOL, S.A. LLEIDA
 TECATAKE S.C.P. RUBÍ
 TECNO-FUSION S.A. BADALONA
 TELEVISIÓ DE CATALUNYA (TV3). SANT JOAN DESPÍ
 ULTRAMARC S.C.P. VALLIRANA
 UNIÓ DE BOTIGUERS. OLOT
 UNIÓ D'EMPRESARIS D'HOTELERIA I TURISME DE COSTA BRAVA CENTRE. PALAFRUGELL
 VACCA S.C.P. GRANOLLERS

A banda d'aquestes empreses que cedeixen instal·lacions i experts per a la formació teoricopràctica dels cursos, més de 800 entitats empresarials col·laboren en el programa acollint joves en pràctiques i en la posterior inserció laboral.

Quins resultats s'aconsegueixen?

La valoració dels joves

La valoració del programa un cop finalitzat el curs és molt positiva: el qualifiquen amb un notable alt i un 95% el recomanaria a joves en la mateixa situació.

La inserció laboral

Més de la meitat dels joves, un 53%, troba feina immediatament en acabar el curs, sovint a les empreses on han dut a terme les pràctiques. Al cap de sis mesos treballa entre un 60 i un 70% dels participants.

La continuïtat formativa

Un 33% dels participants opta per continuar la seva formació en finalitzar el programa. La majoria, un 70% dels que continuen, ho fa en cicles formatius de formació professional de grau mitjà, un cop superades les proves d'accés.



On es realitza?

El programa es realitza en 38 localitats arreu de Catalunya, amb la col·laboració dels ajuntaments i dels consells comarcals, en les següents adreces:

Amposta

IES Ramon Berenguer IV
C. del Mestre Sunyer, 37
43870 Amposta
Tel. 977 701 849

Badalona

IES Badalona VII
C. d'Ausiàs Marc / C. de Baldomer Solà
08915 Badalona
Tel. 933 876 020

Barcelona Eixample

IES Escola del Treball
C. del Comte d'Urgell, 187, 2n
08036 Barcelona
Tel. 932 217 020

Barcelona Nou Barris

C. del Dr. Pi i Molist, 133
08031 Barcelona
Tel. 932 914 808

Barcelona Zona Franca

IES Mare de Déu de la Mercè
C. dels Motors, 122-130
08040 Barcelona
Tel. 932 231 922

Calafell

IES Camí de Mar
C. de Jaume Pallarès, s/n
43820 Calafell
Tel. 977 691 734

Cambrils

IES Escola d'Hoteleria i Turisme
C. de l'Estel, s/n
43850 Cambrils
Tel. 977 335 283

Figueres-CC Alt Empordà

Edifici de la Fundació Clerk i Nicolau
C. Nou, 53
17600 Figueres
Tel. 972 503 952

On es realitza?

Olot-CC La Garrotxa
Edifici Escola Municipal d'Expressió
Av. de St. Joan de les Abadeses, 20-22
17800 Olot
Tel. 972 266 612

Cornellà de Llobregat
Edifici Roger de Llúria
Pl. dels Almogàvers, s/n
08940 Cornellà de Llobregat
Tel. 933 755 351

El Prat de Llobregat
IES Illa dels Banyols
C. de Lo Gaiter del Llobregat, 121-123
08820 El Prat de Llobregat
Tel. 934 780 393

Girona
IES Narcís Xifra i Masmitjà
C. Àngel Marsà i Beca, 4
17007 Girona
Tel. 972 209 788

Granollers
Centre tecnològic i universitari
C. de la Mare de Déu de Montserrat, 36
08401 Granollers
Tel. 935 382 201

L'Hospitalet de Llobregat
IES Provençana
C. de Sant Pius X, 8
08901 L'Hospitalet de LLOBREGAT
Tel. 933 378 037

Igualada
IES Joan Mercader
C. de Sant Vicenç, 27
08700 Igualada
Tel. 938 055 426

Lleida
Institut Municipal de Treball
"Salvador Seguí"
C. Ramon Argilés / Pl. Rosa Sensat, s/n
25005 Lleida
Tel. 973 247 737

Lloret de Mar
IES Rocagrossa
C. de Rosa Sensat, 1- 11
17310 Lloret de Mar
Tel. 972 372 842

Manresa
C. de la Verge de l'Alba, 5-7
08240 Manresa
Tel. 938 776 490 / 938 776 494

Martorell
Complex Educatiu
C. de Josep Tarradellas, 11
08760 Martorell
Tel. 937 752 538

Mataró
Can Noè
C. de Josep Punsola, 45-47
08304 Mataró
Tel. 937 695 142

Molins de Rei
C. d'Ocupació i Desenvolupament
(Joan Garcia Nieto)
C. de Francesc Layret, 15 / pl. el Pla
08750 Molins de Rei
Tel. 936 684 812

Mollerussa-Tàrrrega
Edifici Guiu Clarà
C. d'Arbeca, 34
25230 Mollerussa
Tel. 973 711 094

Montornès // Martorelles /
Vilanova del Vallès / Vallromanes
Av. d'Icària, 7-9
08170 Montornès
Tel. 935 721 410

Palamós-Palafrugell
Centre Cívic de Formació i Lleure
C. de Salvador Albert i Pey, 3
17230 Palamós
Tel. 972 600 810

Palau-Solità i Plegamans
C. Anselm Clavé, 11, 1r
08184 Palau-Solità i Plegamans
Tel. 938 644 699

Pineda de Mar
Edifici de Promoció Econòmica
C. de la Riera, 31
08397 Pineda de Mar
Tel. 937 670 499

Reus
IMFE Mas Carandell
C. de Terol, 1 / barri Gaudí
43202 Reus
Tel. 977 331 837

Rubí
IES Duc de Montblanc,
Av. de les Flors, s/n (Can Fatjó)
08191 Rubí
Tel. 936 994 654

Sabadell
Vapor Llonch
Ctra. de Barcelona, 208 bis
08205 Sabadell
Tel. 937 453 161

Sant Boi de Llobregat
CEIP Josep Milà i Gelibert
Rda. de Sant Ramon, 132
08830 Sant Boi de Llobregat
Tel. 936 306 676

Sant Celoni
Fundació Rectoria Vella
Parc de la Rectoria Vella, s/n
08470 Sant Celoni
Tel. 938 641 222

Sant Feliu de Llobregat
Centre Collserola
Ctra. de la Sanson, s/n
08980 Sant Feliu de Llobregat
Tel. 936 850 898

Tarragona
IES Pere Martell. CET
Ctra. de Salou, s/n
43006 Tarragona
Tel. 977 556 105

Terrassa
Escola municipal d'Art
C. de Colom, 114
08222 Terrassa
Tel. 937 850 070

Torelló
Centre la Cooperativa
C. d'Enric Prat de la Riba, 19
08570 Torelló
Tel. 938 505 313

Torredembarra
IES Ramon de la Torre
C. del Camí del Moro, 28-40
43830 Torredembarra
Tel. 977 643 935

Tortosa
Centre de Formació Ocupacional
Pl. de Sant Joan, 4
43500 Tortosa
Tel. 977 511 189

Viladecans
Can Calderón
C. d'Andorra, 64
08840 Viladecans
Tel. 936 351 804

Vilafranca del Penedès
IES Alt Penedès
Av. de Tarragona, s/n
08720 Vilafranca del Penedès
Tel. 938 171 719

Vilanova i la Geltrú
Escola d'Art
C. de les Casernes, s/n
08800 Vilanova i la Geltrú
Tel. 938 144 120

PT

Organització del programa

Departament d'Educació

Direcció General d'Ensenyaments Professionals,
Artístics i Especialitzats

Ajuntaments

Ajuntament d'Ampostà

Ajuntament de Badalona

Ajuntament de Barcelona

Ajuntament de Calafell

Ajuntament de Cambrils

Ajuntament de Cornellà de Llobregat

Ajuntament del Prat del Llobregat

Ajuntament de Figueres
i Consell Comarcal de l'Alt Empordà

Ajuntament de Girona

Ajuntament de Granollers

Ajuntament de l'Hospitalet

Ajuntament d'Igualada

Ajuntament de Lleida

Ajuntament de Lloret de Mar

Ajuntament de Manresa

Ajuntament de Martorell

Ajuntament de Mataró

Ajuntament de Molins de Rei

Ajuntaments de Mollerussa i Tàrraga

Ajuntaments de Montornès,
Martorelles, Vallromanes
i Vilanova del Vallès

Ajuntament d'Olot
i Consell Comarcal de la Garrotxa

Ajuntament de Palamós, Palafrugell

Ajuntament de Palau-Solità i Plegamans

Ajuntament de Pineda de Mar

Ajuntament de Reus

Ajuntament de Rubí

Ajuntament de Sabadell

Ajuntament de Sant Boi de Llobregat

Ajuntament de Sant Celoni

Ajuntament de Sant Feliu de Llobregat

Ajuntament de Tarragona

Ajuntament de Terrassa

Ajuntament de Torelló

Ajuntament de Torredembarra

Ajuntament de Tortosa

Ajuntament de Viladecans

Ajuntament de Vilafranca del Penedès

Ajuntament de Vilanova i la Geltrú

Amb la col·laboració de:

Departament de Treball

Servei d'Occupació de Catalunya

Amb el suport del

Fons Social Europeu