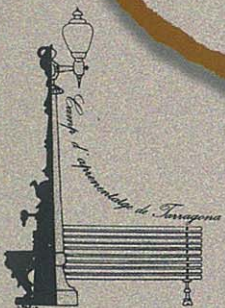


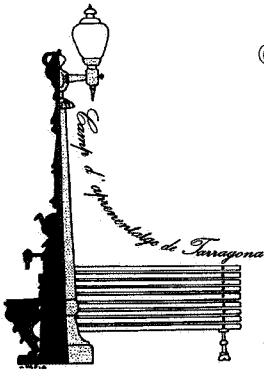
TALLER D'ARQUEOLOGIA

CAMP D'APRENENTATGE DE LA CIUTAT DE TARRAGONA





Generalitat de Catalunya
Departament d'Ensenyament
Camps d'Aprenentatge



© *Camp d'Aprenentatge de la Ciutat de Tarragona*

*M. Antònia Ibàñez Serrahima
Jordi Tortosa Giménez
M. Joana Virgili Gasol*

Amb la col·laboració del MNAT i COTA-64



NOM DE L'ALUMNE

ESCOLA NIVELL

INTRODUCCIÓ

OBJECTIUS

CONSIDERACIONS I CONSELLS

PROCÉS DE TREBALL

TREBALLS PREVIS

- ✓ Resum de notícies
- ✓ Vocabulari

TREBALL DE CAMP

- ✓ Situació de l'excavació
- ✓ Quadrícula de l'excavació
- ✓ Fitxa d'unitat estratigràfica
- ✓ Memòria de l'excavació

PRÀCTIQUES DE LABORATORI

- ✓ Taller de reconstrucció
- ✓ Taller de dibuix
- ✓ Taller de classificació
- ✓ Taller de criptografia

TREBALLS POSTERIORS

GLOSSARI

INTRODUCCIÓ

Sovint, quan visitem els museus, ens quedem meravellats contemplant les obres exposades dins les vitrines però poques vegades ens adonem que darrere aquella peça, escultura o fragment de mosaic, hi ha el treball anònim, silencios i acurat d'homes i dones apassionats pel passat. Són els arqueòlegs, que gaudeixen d'interpretar unes restes, de construir, a partir de les runes, la grandiositat i la misèria d'un temps, en un espai.

Feia temps que des del Camp d'Aprenentatge de la Ciutat de Tarragona trobàvem a faltar el nexa d'unió entre MUSEU i EXCAVACIÓ. Calia explicar als nostres alumnes l'origen de tota aquella obra exposada, de tota aquella informació material i com havia arribat a farcir sales i magatzems. És per això que ens vàrem plantejar aquest taller d'arqueologia com a pont entre el passat i el present per fer més comprensible l'arqueologia i el seu mètode de treball.

El Taller d'Arqueologia va adreçat tant a alumnes de Cicle Superior de Primària com d'educació Secundària Obligatòria, ja sigui integrant el treball dins el disseny curricular com desenvolupant un crèdit variable lligat al món romà.

Les activitats s'articulen al voltant de dos eixos conductors, de tipus procedimental: L'ús i el processament de fonts històriques materials, i l'aplicació del mètode científic de recerca i anàlisi que desenvolupa l'arqueologia i les disciplines que la complementen.

El projecte se centra especialment en el coneixement del món romà i intenta potenciar, de manera directa, la valoració del patrimoni cultural i arqueològic. Es tracta de substituir la idea de peça aïllada i tresor de col·leccionista per un concepte integral de jaciment com a font d'informació, interpretació i comprensió.

Evidentment, no es pretén suplir els anys d'estudi que requereixen uns coneixements tan complexos sinó apropar-nos a la Història en forma de descoberta, potenciant mecanismes d'observació, reflexió i anàlisi d'una manera lúdica i engrescadora.

OBJECTIUS

- ✓ Sensibilitzar els alumnes envers la importància del patrimoni com a bé públic construït en el temps per a que sigui gaudit per les generacions venideres.
- ✓ Valorar la riquesa i varietat dels conjunts arqueològics, adoptant una actitud i disposició favorable de cara a la seva custòdia i guarda com a recurs per al progrés individual i col·lectiu.
- ✓ Apropar a la percepció de l'estat actual de l'arqueologia de Tarragona.
- ✓ Mentalitzar sobre els riscos que comporta el col·leccionisme.
- ✓ Aconseguir el compromís de vetllar, respectar i valorar els vestigis del passat.
- ✓ Despertar l'interès pels fets del passat romà, aprofundint en ells mitjançant els indicis arqueològics.
- ✓ Proporcionar una visió global de la vida quotidiana en època romana.
- ✓ Comprendre el llegat dels nostres avantpassats romans i la seva influència en la organització del sistema actual.
- ✓ Interpretar el jaciment observant les restes del material trobat.
- ✓ Assimilar el nexa jaciment/museu arqueològic.
- ✓ Informar sobre la necessitat de que tota prospecció i excavació sigui feta amb mitjans, personal i treball adequats. És imprescindible fer comprendre als joves de que les excavacions s'han de fer amb permisos administratius que no estan a l'abast de tothom i que una intervenció desafortunada pot ocasionar la destrucció o el deteriorament irreparable de valuosos fragments del passat. La difusió d'aquesta idea ha d'ésser l'objectiu fonamental per evitar l'expoli, pràctica habitual al nostre país.
- ✓ Fomentar l'aprenentatge fora l'aula.
- ✓ Utilitzar el mètode científic per obtenir conclusions a partir de les restes obtingudes a la simulació del jaciment.
- ✓ Comprendre el valor de les restes "in situ" per contextualitzar i obtenir així una informació correcta.
- ✓ Valorar el treball de l'arqueòleg i la necessitat de la seva preparació acadèmica per realitzar millor el seu treball.
- ✓ Utilitzar diverses disciplines acadèmiques per la millor comprensió del treball arqueològic.
- ✓ Fer de la reflexió històrica un procés actiu i participatiu.
- ✓ Ampliar la formació històrica al camp de l'estudi de les restes materials, ja que tradicionalment, la formació històrica ha estat construïda a partir d'altres tipus de fonts documentals, especialment, les textuais.
- ✓ Superar la consideració de l'aprenentatge manipulatiu com de segon ordre enfront de l'aprenentatge exclusivament teòric.

CONSIDERACIONS I CONSELLS

L'activitat s'estructura a partir del model de *treballs previs* (en el centre participant), *treballs de camp* (a les dependències del Camp d'Aprenentatge de la Ciutat de Tarragona) i *treballs posteriors* (en el centre participant i mitjançant les visites posteriors als museus).

TREBALLS PREVIS

Introduir els alumnes en diversos aspectes del món romà, ja sigui cercant informació sobre els monuments més emblemàtics de Tàrraco o fent un recull o mural d'articles de premsa sobre l'estat actual de les excavacions a la ciutat de Tarragona i el seu entorn. El Camp d'Aprenentatge us pot facilitar en préstec el llibre "TÀRRACO", de la col·lecció "Guies del Museu d'Arqueologia de Catalunya" i un recull d'articles de premsa que ens acosten als descobriments més recents i a la problemàtica i actualitat relacionada amb el manteniment i preservació del nostre patrimoni (*debats*). Cal que a la classe es treballi i les diverses etapes culturals de l'evolució humana, reflectint la seva durada en el temps mitjançant una taula cronològica i posant especial èmfasi en el període romà i la seva importància en la història.

També s'ha de treballar:

- El glossari que us adjuntem, amb alguns mots tècnics o poc comuns.
- El vocabulari bàsic de termes arqueològics, tipològics, morfològics i tècnics.
- Conceptes matemàtics com: escala, planta, alçada, segment, mediatriu i simetria axial.

TREBALL DE CAMP

Es realitza a les dependències del Camp d'Aprenentatge i a l'àrea d'excavació adjunta. Els alumnes disposaran d'un quadern de camp i tot el material necessari per poder realitzar les diferents pràctiques arqueològiques.

Cal recordar que alguns dels materials mostrats són autèntics i requereixen una manipulació correcta en el desenvolupament de l'activitat.

Es prega que els professors acompanyants participin de l'activitat, tant en el control del comportament i actitud del grup com en el suport als professors del camp que realitzen la tasca pedagògica.

TREBALLS POSTERIORIS

Aconsellem, com a treball posterior, la creació d'un "museu" a la classe, a partir dels materials que us proporcionem, en préstec, el Camp d'Aprenentatge. També considerem convenient una visita als museus de Tarragona per poder contemplar les restes exposades, fruit dels treballs arqueològics realitzats al llarg dels anys per nombrosos equips científics. El Camp d'Aprenentatge us pot concertar la visita al MNAT, la Necròpoli Paleocristiana o el Museu d'Història de la Ciutat i facilitar així mateix el material adient per poder treballar les col·leccions reunides en aquests espais.

PROCÉS DE TREBALL

Per aconseguir els objectius plantejats, se segueix un procés de treball basat en activitats d'aprenentatge organitzades a partir de dues experiències didàctiques.

A) LA SIMULACIÓ D'UN JACIMENT ARQUEOLÒGIC als jardins del Camp d'Aprenentatge. Es tracta d'un espai de 54 metres quadrats (9m x 6m) aproximadament, en el qual s'ha simulat un enterrament d'època romana. L'excavació té com a objectiu reproduir, amb cura i precisió, els diferents treballs de camp i de laboratori que comporta la feina de l'arqueòleg/a, i acabar amb amb l'elaboració d'un marc interpretatiu de les restes materials recollides al jaciment. La tasca dels alumnes es desenvolupa en les següents fases:

A-1) Treball previ. Abans d'iniciar el taller, es duu a terme, a l'aula, una introducció per tal de conèixer què és l'arqueologia i familiaritzar-se amb el mètode de treball. S'explica l'estat actual de les excavacions a Tarragona i s'apropa els alumnes a l'**arqueologia experimental** mitjançant la reproducció de materials i estris (vestits, material escolar, elements arquitectònics) que fan més entenedors aspectes de la vida quotidiana a l'època romana i, per extensió, a d'altres èpoques. També s'explica la mecànica de treball per fer funcional l'activitat en gran grup.

A-2) Treball de camp. Consisteix a excavar el jaciment simulat, dividit en quadrícules d'un metre on prèviament s'ha sembrat material arqueològic. Per fer-ho han de dur a terme tasques diverses com: dibuixar l'àrea d'excavació, orientar amb la brúixola, enretirar la terra i garbellar-la i enregistrar les coordenades de les troballes. Aixecar els materials i emplenar una fitxa model amb les dades més significatives: tipus de material, mides, textura, forma, funció i ubicació.

A-3) Interpretació del Jaciment. Es tracta d'arribar a unes conclusions a partir de l'experiència i intercanvi d'opinions dels diversos grups que han participat en l'excavació. Es pretén interrogar les fonts per veure què poden dir-nos sobre la vida i la mort del personatge i les restes que l'acompanyen. El treball segueix el mètode de plantejament i comprovació d'una hipòtesi que caracteritza la recerca científica.

B) PRÀCTIQUES DE LABORATORI relacionades amb els treballs complementaris que ajuden els arqueòlegs a interpretar les restes trobades durant l'excavació.

B-1) Taller de reconstrucció. Es tracta d'intentar reconstruir una peça ceràmica utilitzant diversos fragments, completar amb plastilina la part que manca a l'objecte arqueològic i/o completar una àmfora retallant i enganxant.

B-2) Taller de dibuix. Es pretén completar un dibuix atenent a l'eix de simetria, reconstruir un objecte a partir d'un fragment o fer un dibuix a escala (alçada i planta).

B-3) Taller de classificació. Classificar estris i fragments ceràmics atenent a una cronologia històrica, a tipus de materials o diferenciar els objectes autèntics de les reproduccions.

B-4) Taller de Criptografia. Desxifrar un missatge utilitzant la Clau Cèsar, emprada per aquest emperador, per comunicar-se amb les seves tropes.

B-5) Taller de reproducció. Fabricació d'objectes a partir de motlles o amb fang, i fabricació de "fibules" amb filferro.

El sistema de treball consistirà en una rotació pels diferents tallers a fi de familiaritzar-se amb les tasques associades al treball arqueològic.



TREBALLS PREVIS

QUÈ ÉS L'ARQUEOLOGIA?

L'**arqueologia** és un mètode o una ciència que intenta reconstruir la història a partir dels vestigis materials que han deixat els homes: llocs d'habitatge i d'enterrament, manifestacions artístiques, eines i instruments, deixalles de menjar, fortificacions i armes, restes de camps conreats, de camins, etc.

L'**arqueologia de camp** és la que es practica sobre un terreny, del qual es recullen científicament els testimonis arqueològics. Després, els estudiosos i el personal qualificat examinen totes les restes i es treuen síntesis, un cop han estat estudiades, analitzades, comparades i valorades.

L'**arqueologia clandestina** és la que practiquen molts aficionats a les antiguitats i realitzen saqueigs en els jaciments, a la recerca d'objectes arqueològics per a la pròpia satisfacció i lucre. Només els interessen els objectes i fan malbé una gran quantitat de testimonis útils per a la investigació arqueològica.

El procés arqueològic s'inicia amb la **localització** del jaciment, per a la qual cosa s'utilitzen diferents tècniques: prospecció, fotografia aèria, reconeixements electromagnètics, etc.

Cada excavació requereix un **sistema de treball** diferent, segons l'època a què correspon i el lloc en el qual està situat: dalt d'un turó, en una cova, en el subsòl d'una ciutat, una àrea rural o sota l'aigua.

Un cop localitzat el jaciment i definit el sistema de treball, s'inicia l'**excavació**, que consisteix a treure la terra que cobreix les restes i que s'ha anat dipositant per capes al llarg del temps, i per tant, s'ha de treure també per capes (**estrats**). A més, en el transcurs de l'excavació, es recull tota la **informació** possible: es prenen notes, es fan fitxes, fotos, dibuixos, etc, ja que un cop excavat no es podrà tornar a estudiar el jaciment. És molt important que cada objecte sigui estudiat dins el seu context, valorant-ne la posició respecte a d'altres objectes, l'estrat on s'ha trobat i la seva orientació a fi d'obtenir dades sobre què és, què hi va passar o en quin moment aproximat es van produir tots els canvis.

Un cop recuperats els objectes i estudiats, passen a les vitrines d'un **MUSEU** on tothom pugui gaudir dels testimonis del nostre passat. Les conclusions extretes es publicaran a nivell científic ja sigui en forma de **memòria** o de **crònica**, etc.

La intensa activitat arqueològica que es desenvolupa a Tarragona, per raó de la gran importància de les restes de l'antiga Tàrraco que descansen en el subsòl de la ciutat actual, ha motivat un interès creixent per l'arqueologia, fomentant així una relativa sensibilització envers el nostre patrimoni i el treball dels arqueòlegs.

Resum de notícies

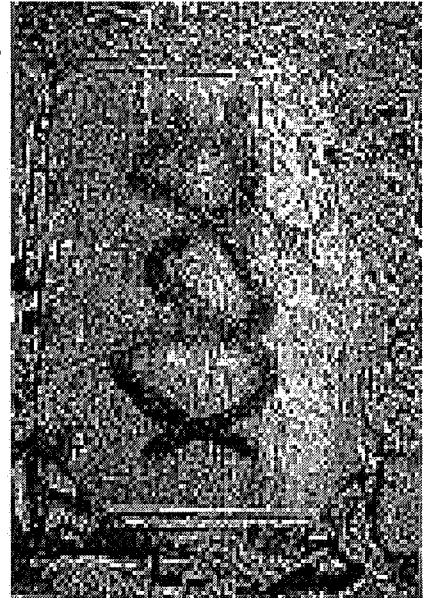
✓ Comenteu a classe algunes de les notícies aparegudes al Diari de Tarragona, que fan referència a la desaparició i estat de conservació de restes arqueològiques.

EL CONSISTORI NO PREVEU UNA ACCIÓ INMEDIATA PER PROTEGIR LES EPIGRAFIES ROMANES.

Algunes inscripcions romanes podrien ser substituïdes per rèpliques en el 2001

“L’Ajuntament estudiarà més el sistema adient per esborrar unes pintades realitzades en epigrames romanes que es troben incrustades en immobles de la Part Alta i no descarta emprendre un pla de protecció que s’iniciaria el curs 2001. La Reial Societat Arqueològica Tarraconense (RSAT) ha denunciat l’abandó que pateixen les inscripcions.”

Diari de Tarragona, dimarts 5 de setembre del 2000



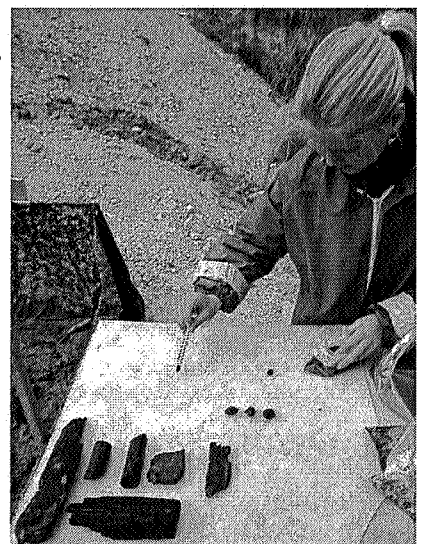
✓ Quina opinió et mereix la gent que atenta contra el patrimoni?.....

CULTURA DECIDEIX QUE ES FACI EL VIAL ABANS QUE ACABI L’EXCAVACIÓ

L’arqueòloga de la Generalitat diu que “és evident que el carrer - Vidal i Barraquer - es farà.

“L’arqueòloga de la Generalitat, Maite Miró, va assegurar ahir que en la prolongació de Vidal i Barraquer “va un carrer, i ja està”, malgrat que encara no s’han acabat les excavacions que s’estan duent a terme i que han posat al descobert un important conjunt de restes romanes entre les que es troben una calçada i un monument funerari.”

Diari de Tarragona, dimarts 6 de febrer del 2001



✓ S’han de conservar totes les restes que es troben?.....

Per què?.....

Resum de notícies

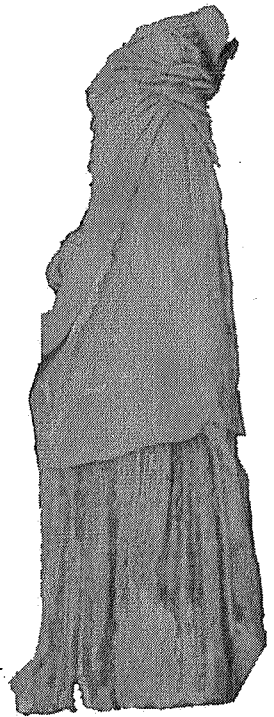
TROBADES A TARRAGONA RESTES DE CLAÇAT I TEIXITS ROMANS.

En el jaciment del carrer de Pere Martell, els arqueòlegs també han descobert bigues de fusta quasi senceres i una font amb molts pinyols de fruites.

“El jaciment romà del carrer Pere Martell de Tarragona no deixa de sorprendre als arqueòlegs i ja ha permès la localització de restes de gran valor científic. Els descobriments ajudaran a definir com era la Tàrraco romana i a explicar alguns dels costums dels seus habitants.”

Diari de Tarragona, dimecres 9 de febrer del 2000

✓ Quin valor té el descobriment d'aquestes restes?



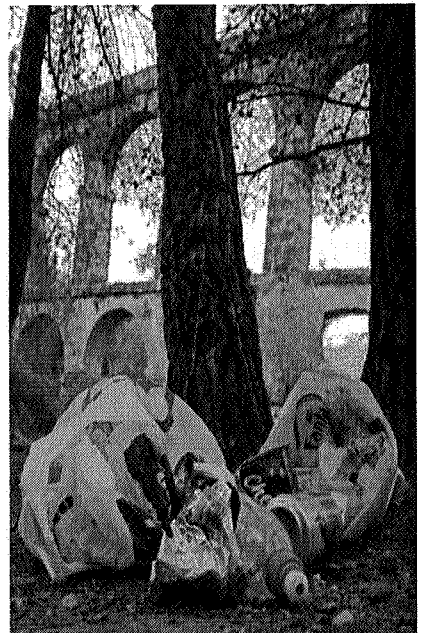
TARRAGONA JA ÉS PATRIMONI DE LA HUMANITAT

“L'Assemblea General de la Unesco ha decidit, aquesta matinada a Austràlia, declarar la candidatura de Tarragona, Patrimoni de la Humanitat. Un guardó molt esperat per tots els tarragonins i que ve a culminar les aspiracions de tota una ciutat que ha cercat la nominació durant cinc anys. Aquest guardó no garanteix inversions ja, que l'Estat i la Generalitat no estan obligats a fer aportacions econòmiques.”

Diari de Tarragona, dijous 30 de novembre del 2000


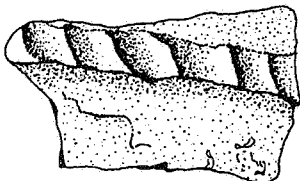

✓ Creus positiva la declaració de Tarragona com a Patrimoni de la Humanitat?


Per què?



TREBALLS PREVIS

SAPS DE QUÈ PARLEM?

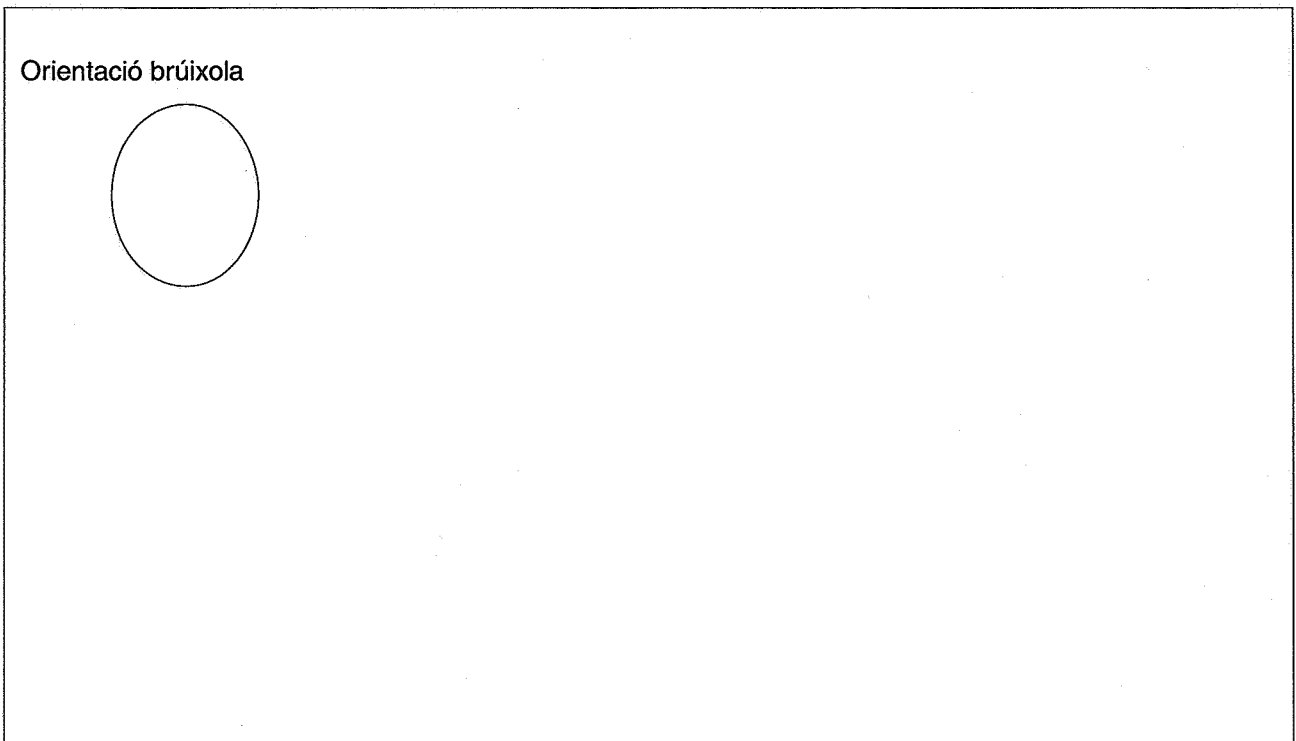
Dibuix	Nom	Definició
		<p>Recipient destinat a guardar unguents o perfums</p>
		
	<p>Llàntia</p>	
		
		<p>Recipient per emmagatzemar oli.</p>
	<p>Àmfora vinària</p>	
		<p>Ceràmica de qualitat que ha estat feta emprant un segell estampat (sigillum) sobre la paret tendra del motlle d'argila.</p>



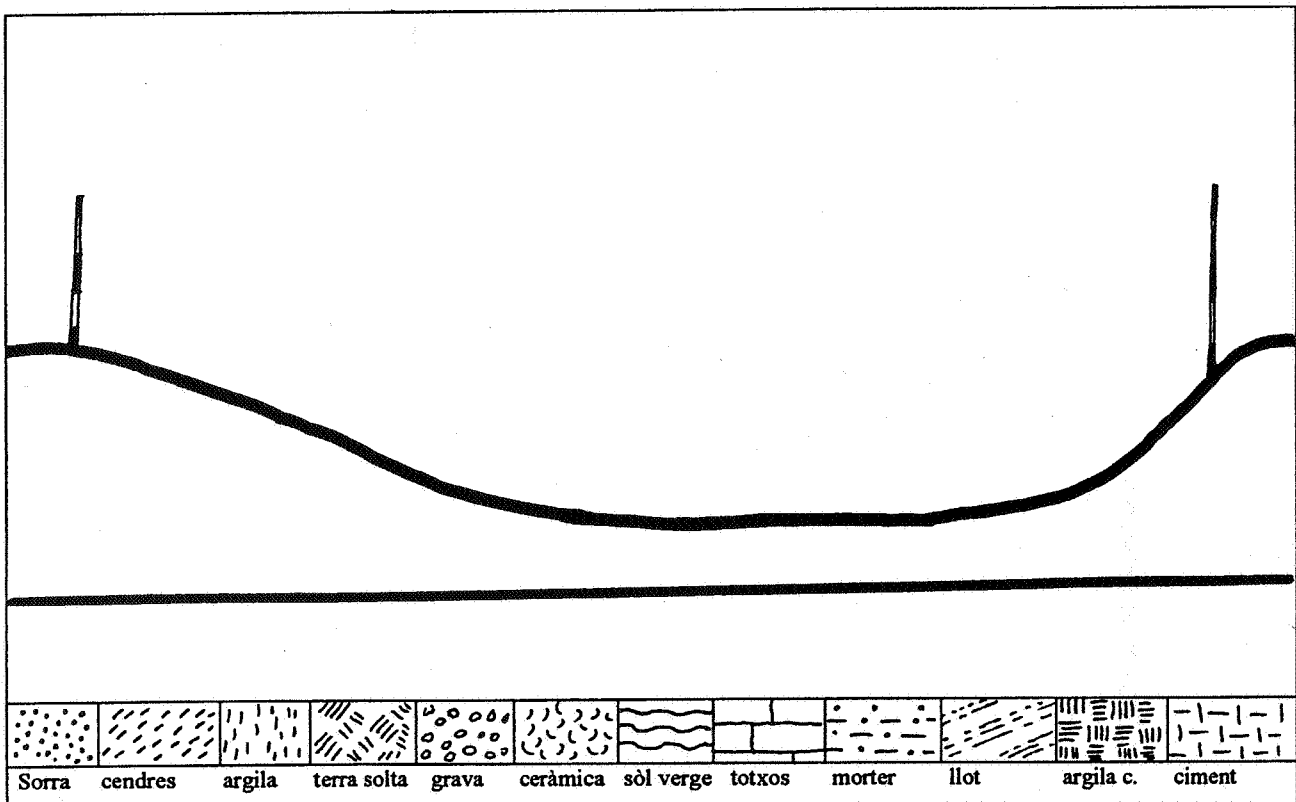
TREBALL DE CAMP

SITUACIÓ DE L'EXCAVACIÓ

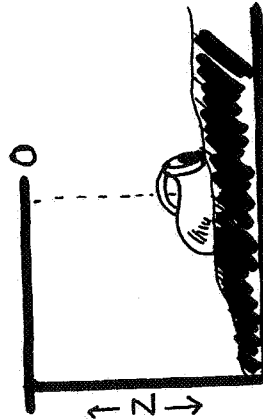
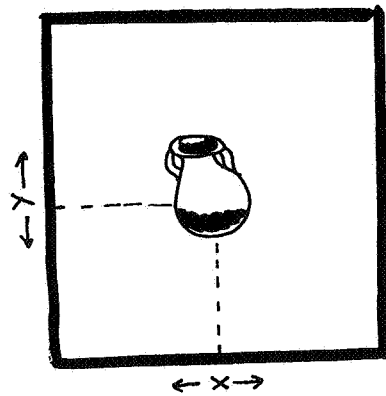
✓ Fes un dibuix en planta de l'àrea d'excavació amb els elements més significatius i la seva situació respecte a l'entorn



✓ Dibuixa el perfil del jaciment assenyalant el tipus de material que es troba a cada secció utilitzant el codi adjunt



✓ Situa tridimensionalment una troballa a la quadrícula corresponent anotant la cota longitudinal (x)....., la cota transversal (Y)....., i la cota de profunditat (Z).....



	A	B	C	D	E	F	G	H	I
6									
5									
4									
3									
2									
1									

FITXA D'UNITAT ESTRAATIGRÀFICA

JACIMENT COORDENADES EXCAVADOR/A DATA

Núm. de registre:.....

DESCRIPCIÓ DE LA TROBALLA

MATERIAL TEXTURA

FORMA COLOR

MIDES: Llarg Ample o Gruix Alt

SITUACIÓ RESPECTE D'ALTRES OBJECTES

OBSERVACIONS

INTERPRETACIÓ

DIBUIX

MEMÒRIA DE L'EXCAVACIÓ

(Treball posterior en grup)

✓ Fes un inventari dels materials trobats en els diversos estrats del jaciment excavat i mira de treure'n algunes conclusions que ens ajudaran a comprendre aspectes de la vida i la mort en època romana.

MATERIALS TROBATS

.....
.....

4 CONTESTA:

1.- A quina època creus que correspon aquest jaciment?.....

2.- Quins tipus de terra trobem en els diferents estrats?.....

3.- De quin tipus de jaciment es tracta?.....

4.- A quin sexe pertanyen les restes d'os trobades?.....

5.- Es tracta d'una persona jove, adulta o vella:..... Què t'ho fa pensar?.....

.....

6.- Podríem determinar el motiu de la seva mort?.....

7.- Intenta datar el moment de la mort:..... Què t'ho fa pensar?.....

.....

8.- A quina classe social pertanyien els difunts?.....

9.- Coneixem el seu nom?..... Quin és?.....

10.- Quins materials no pertanyen a l'època de l'enterrament?.....

✓ CONCLUSIONS

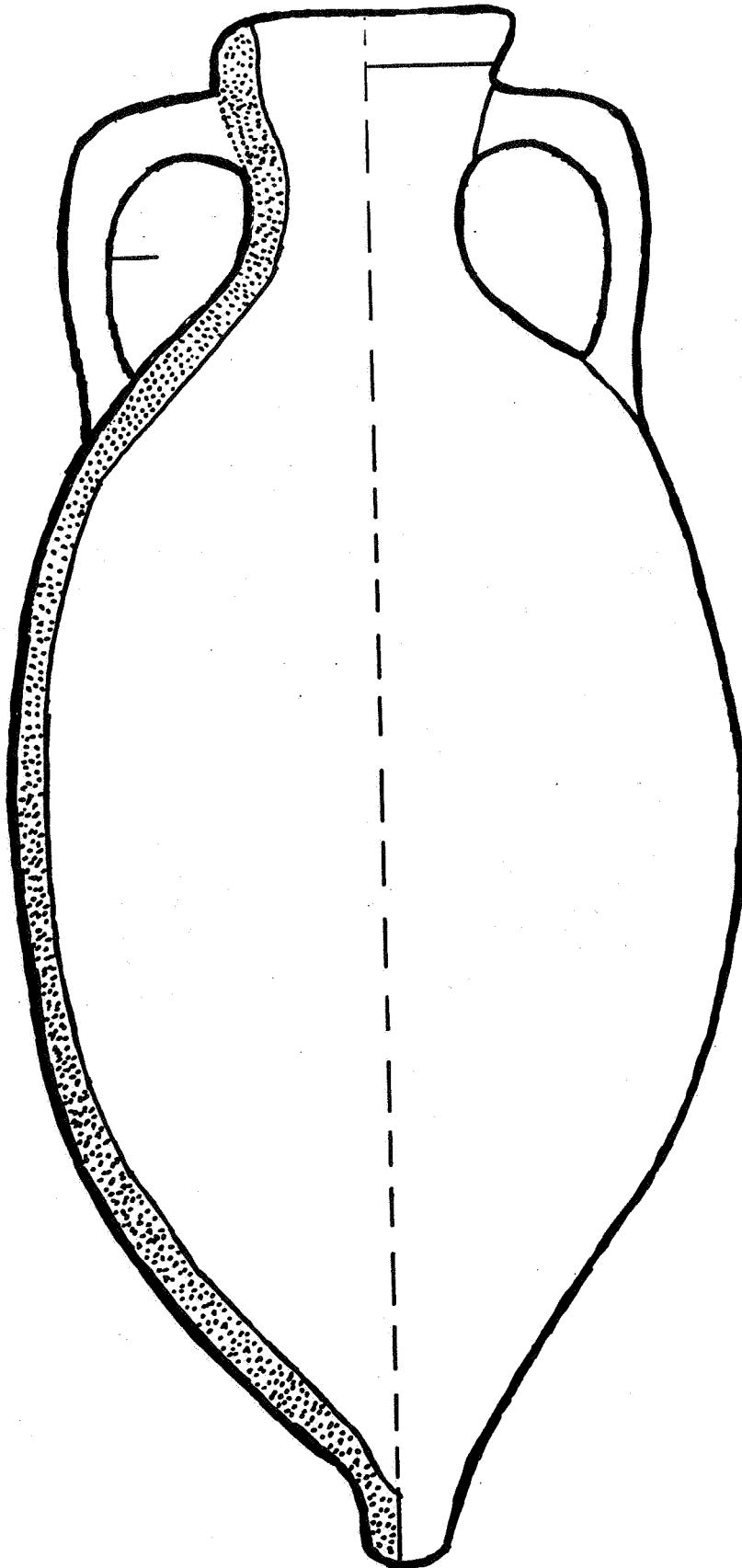
.....
.....
.....
.....



PRÀCTIQUES DE LABORATORI

B-1 TALLER DE RECONSTRUCCIÓ

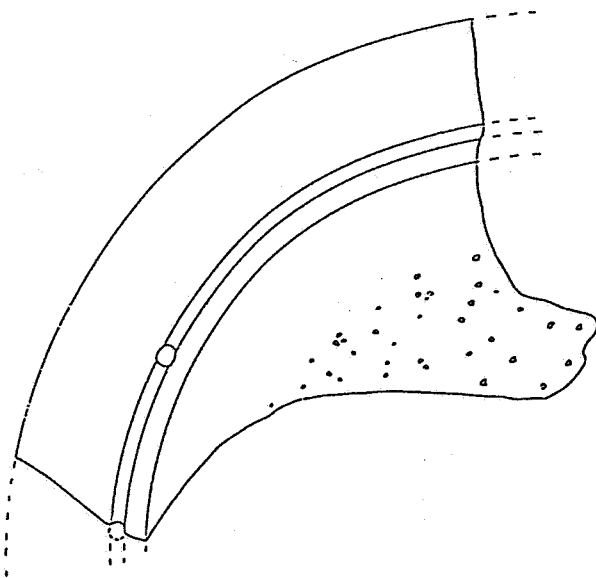
- ✓ Retalla i enganxa sobre el model d'àmfora els fragments que trobaràs al full de color.



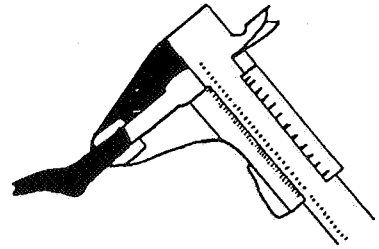
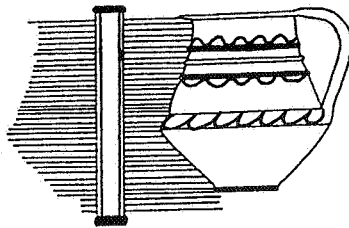
B-2 TALLER DE DIBUIX

✓ Dibuixa el perímetre total d'aquest fragment mitjançant un joc d'arcs. Per fer-ho, cal donar els següents passos:

- 1.- Assenyala tres punts A, B i C sobre el fragment.
- 2.- Construeix els segments AB i BC.
- 3.- Posa la punta del compàs en A i traça l'arc AB. Posa'l en B i traça l'arc BA. Uneix els punts on es tallen els arcs.
- 4.- Posa la punta del compàs en B i traça l'arc BC. Posa'l en C i traça l'arc CB. Uneix els punts on es tallen els arcs.
- 5.- El punt on es tallen les rectes és el centre de la circumferència.



B-2 TALLER DE DIBUIX



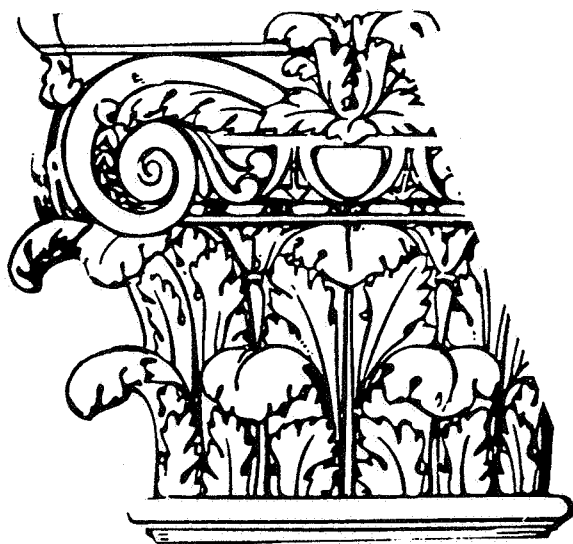
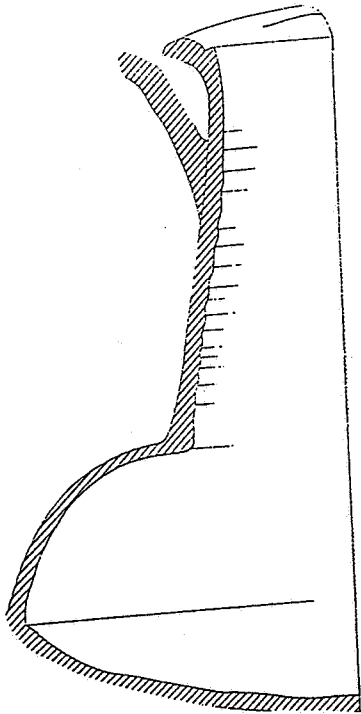
- ✓ Fes el dibuix de l'objecte proposat. Recordats de fer perfil, alçada, planta o base i boca. Pots utilitzar el perfilador i "el peu de rei". No oblidis d'especificar l'escala emprada.

PERFIL	PLANTA O BASE
ALÇADA FRONTAL	BOCA O PART SUPERIOR

Escala:

B-2 TALLER DE DIBUIX

- ✓ Completa aquests dibuixos atenent a l'eix de simetria o seguint el model proposat.



B-3 TALLER DE CLASSIFICACIÓ

✓ Al taller trobaràs tres caixes amb material arqueològic divers. Classifica els objectes numerats atenent a:

CAIXA 1.

C R O N O L O G I A

Núm.....	Núm.....
Núm.....	Núm.....
Núm.....	Núm.....
Núm.....	Núm.....
Núm.....	Núm.....

De més antic a més modern

CAIXA 2.

M A T E R I A L S

..... Marbre Os
..... Vidre de color Estuc
..... Vidre opac Metall
..... Escòria de metall	
..... Ceràmica comuna	
..... Ceràmica sigil·lada	
..... Ceràmica fumada	
..... Ceràmica medieval	

Indica de quin material es tracta

CAIXA 3.-PERCEPCIÓ

O B J E C T E S

Núm.....
Núm.....
Núm.....

Autèntics

O B J E C T E S

Núm.....
Núm.....
Núm.....

Reproduccions

B-4 TALLER DE CRIPTOGRAFIA

(La clau Cèsar)

L'origen de la Criptografia cal cercar-lo a l'època d'Esparta, i la seva primitiva aplicació fou militar, fet lògic si pensem que literalment vol dir "escriptura secreta". Més tard, Cèsar es comunicava amb Ciceró mitjançant el llenguatge xifrat.

Es tracta d'un algoritme utilitzat per Cèsar per comunicar-se amb les seves tropes i fins i tot amb els seus amics per burlar els espies i mantenir la privacitat.

Per construir un missatge, cal numerar les lletres de l'abecedari assignant el 0 a la lletra A, l'1 a la lletra B i així successivament (vegeu la taula adjunta). A continuació se substitueix cada lletra de l'original per la que correspon al seu número +3. En el cas que s'hagi de desxifrar, procedirem a l'inrevés, és a dir, restarem 3 al valor de la lletra assenyalada.

A	B	C	D	E	F	G	H	I	J	K	L	M	N	O	P	Q	R	S	T	U	V	W	X	Y	Z
0	1	2	3	4	5	6	7	8	9	10	11	12	13	14	15	16	17	18	19	20	21	22	23	24	25

Mira ara tu de desxifrar aquest missatge:

KHP DFDPSDW DOV DIRUHV GH WDUUDFR HQ XQD JUDQ SODQD
HQYROWDGD GH SLQDUV D SURS GHO ULX DPE XQD OHJLR
WRW HVSHUDQW SUHVHQWDV EDWDOOD FRQWUD HOV
FDUWDJLQHVRV

HPLOL OXFL SDWHUQ

GLOSSARI

- Àmfora:** Recipient ceràmic de perfil vertical allargassat i de mida gran utilitzat per emmagatzemar vi, oli o sales de peix.
- Arqueologia:** Disciplina científica que té per objectiu l'estudi de les coses antigues. Es dedica a la recuperació de les restes materials humanes, de cara a conèixer les característiques de les diverses cultures.
- Campaniana:** Tipus de terrissa envernissada de negre. Destinada al servei de taula, es produí entre els anys 450-50 a C.
- Cassola:** Peça de ceràmica que té forma oberta però amb una vora vertical en la qual apareix un bordó i dues nanses.
- Cordó:** Decoració de tipus plàstic de forma cargolada.
- Escòria:** Subproducte no metàl·lic, de consistència vidriosa que s'obté de la reducció dels minerals per l'obtenció de metalls.
- Estrat:** Capa o sediment que queda ben individualitzada de la resta per les seves característiques pròpies i conté materials del moment en què es forma l'estrat.
- Excavació:** Treure la terra que cobreix un jaciment a fi de conèixer les seves característiques.
- Fíbula:** Mena de fermall per subjectar peces de vestit
- Fumada:** Peça ennegrida per l'acció del fum.
- Història:** Ciència encarregada de l'estudi d'una cultura, país, institució, etc. amb la intenció de fer-ne la corresponent valoració i interpretació.
- Jaciment:** Punt on apareixen restes antigues de l'activitat humana, generalment localitzades al susòl.
- Llàntia:** Llum constituït per un dipòsit on hi ha un líquid combustible i per una metxa.
- Monument:** Obra singular d'interès històrico-artístic i de caràcter arquitectònic.
- Necròpoli:** Cementiri antic.
- Prehistòria:** Es una part de la història que estudia les primeres etapes en què no existeixen documents de caràcter escrit.
- Protohistòria:** Fase de la història situada entre la prehistòria i l'antiguitat on les informacions escrites són insuficients i cal refiar-se de dades arqueològiques

Romanització: Procés d'adopció dels costums i de la cultura llatina en general per part de les poblacions indígenes.

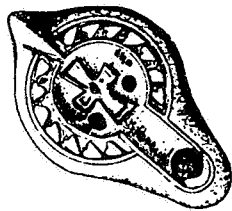
Sigil·lada: Ceràmica de qualitat que ha estat feta emprant un segell estampat (*sigillum*) sobre la paret tendra del motlle d'argila.

Terracotta*: Peça de terrissa de caire artístic.

Ungüentari: Recipient destinat a guardar ungüents o perfums.

Vernís: Preparat que s'aplica a les superfícies mitjançant un bany de tota la peça per tal d'aconseguir-ne la impermeabilització.

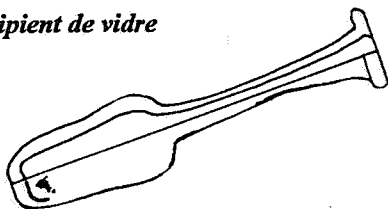
Llàntia



Fíbula



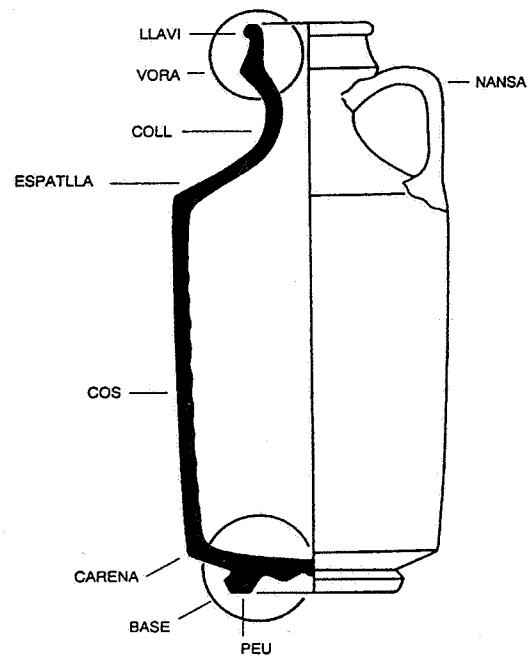
Recipient de vidre



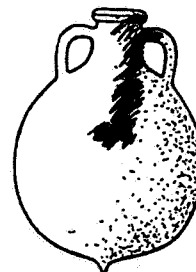
Àmfora vinària



Parts d'un recipient



Àmfora oliària





KHP DFDPDOW
DOV DIRUHV GH
WDUUDFR HQ XQD
JUDO SODQD D
SURS GHO ULX
HPILOL OXFL SDWHWO

CLAVIS CESAR

