

QUADERNS D'AVALUACIÓ. 58

OCTUBRE DE 2023

L'avaluació de quart d'ESO 2023

**L'AVAUACIÓ
DE QUART D'ESO
2023**

PRESENTACIÓ

Aquest nou volum dels Quaderns d'avaluació presenta la síntesi dels resultats de la prova de final d'etapa d'educació secundària de 2023, que vam aplicar el dies 3 i 4 de maig.

El Consell Superior d'Avaluació del Sistema Educatiu ha continuat amb l'aplicació de proves externes per avaluar les competències adquirides per l'alumnat de final d'etapa de l'educació bàsica, tant a l'educació primària (vegeu el número 56 dels [Quaderns d'avaluació](#)) com a l'ESO. Catalunya és l'únic territori de l'Estat espanyol que, des de la declaració de la pandèmia ençà, ha aplicat proves d'avaluació de final d'etapa (allò que ens hem acostumat a denominar “de competències bàsiques”). A més, mantenint-ne el caràcter censal, que permet tenir curs rere curs dades tant de sistema com de centre i d'alumnat. Cosa que, fent un exercici de transparència, ens permet tenir de forma constant informació útil per fer el seguiment de l'evolució de l'educació al nostre país, i sobretot per proporcionar a l'Administració educativa, els centres i els equips docents d'elements en base als quals continuar treballant per a la millora de la qualitat educativa.

Tenir una visió global i diacrònica és especialment important en els anys que estem vivint. La necessitem per subvertir els persistents efectes de la pandèmia sobre la població escolar. Amb l'informe [Collapse and Recovery: How COVID-19 Eroded Human Capital and What to Do About It](#) (2023), el Banc Mundial manté l'alerta sobre el fet que l'afectació de la pandèmia de COVID-19 a la població escolar, en forma de pèrdua d'aprenentatges i d'alteracions de la salut socioemocional, continuaran condicionant l'assoliment de competències bàsiques i la lluita contra les desigualtats.

Les avaluacions de 2021 i de 2022 van aportar evidències de la incidència negativa del confinament. Els resultats de la de 2023 tracen una certa contenció de la tendència a la baixa, sense aventurar-nos a parlar de cap recuperació –si més no– ostensible: tot i que en algunes competències avaluades es milloren bastant o força els resultats, les puntuacions mitjanes de les altres continuen baixant. La puntuació mitjana, tant en llengua catalana com en llengua castellana, experimenten un lleu descens respecte de l'any passat, però les altres competències avaluades pugen: la competència en matemàtiques es recupera una mica de la baixada de l'any anterior (sense arribar als nivells d'anys precedents); en llengua anglesa i en competència científicotecnològica, els resultats milloren notòriament i igualen o (en el segon cas) superen nivells prepandèmia.

No puc deixar de ressaltar dos situacions que es mantenen constants en el temps, tant a l'etapa de secundària com a la seva precedent, la primària: la diferència existent entre nenes i nens en les competències avaluades i l'equitat del sistema. Continua passant que les noies obtenen millors puntuacions mitjanes a les competències lingüístiques, i que en les mitjanes de les competències científiques (i en, major mesura, la matemàtica), els nois obtenen més bons resultats; una situació que no ens ha de deixar indiferents, pel que significa d'incapacitat del sistema de revertir les diferències i trencar aquesta mena de rols de gènere curricular que semblen enquistats. Quant a l'equitat, atès el principi comunament acceptat que un sistema educatiu és més equitatiu quan la variació en els resultats és major entre alumnes del mateix centre que entre els de diferents centres, podem dir que el comportament del sistema educatiu català al final de l'ESO és –ni que sigui una mica– més equitatiu al curs acadèmic que estem avaluant que no ho era l'anterior i, encara que en rigor la comparació entre només dos anys sigui poc significativa, permet mirar el futur amb un cert optimisme.

Aquestes i totes les altres dades sobre els resultats de la prova de quart d'educació secundària del curs 2022-2023 són desgranades i analitzades globalment i per territoris en el document que estic presentant. Els posem a disposició de la tota societat i, en particular, de la comunitat i l'Administració educatives. Amb la finalitat de fer l'exercici de transparència de què he parlat suara –a manera de retiment de comptes– però, sobretot, amb l'objectiu de donar la informació útil i veraç sobre la situació del sistema educatiu català que permeti prendre les decisions més encertades per reforçar el que es fa bé, per redreçar el que es necessiti millorar o per transformar allò que es consideri esgotat. El Consell

Superior d'Avaluació hi posa el màxim rigor en l'elaboració i l'aplicació dels instruments, com també la màxima objectivitat en la presentació i l'anàlisi de les dades obtingudes. Sense l'esforç i la dedicació d'un magnífic equip multidisciplinari no seria possible. I reservo les darreres línies d'aquesta presentació per fer-los un agraïment ben explícit.

Carles Vega Castellví

President del Consell Superior d'Avaluació del Sistema Educatiu

L'AVALUACIÓ DE QUART D'ESO DE 2023. SÍNTESI DE RESULTATS

Índex

1. Introducció.....	5
2. Objectius i característiques de la prova	6
3. Competències avaluades.....	7
4. Informació dels resultats	12
5. Resultats de l'alumnat.....	14
5.1 Puntuacions mitjanes globals	14
5.2 Distribució de l'alumnat per nivells d'assoliment de les competències	19
5.3 Evolució de la distribució de l'alumnat per nivells d'assoliment de les competències	23
5.4 Resultats globals segons la dimensió avaluada de cada competència	24
5.5 Resultats globals segons diverses variables associades.....	32
6. Equitat en els resultats.....	42
7. Resultats globals als diversos territoris.....	48
8. Resultats segons la percepció de la dificultat de les proves	54
9. Conclusions.....	67

1. INTRODUCCIÓ

La prova de quart d'ESO s'ha aplicat per dotzena vegada a tot l'alumnat de Catalunya durant els dies 3 i 4 de maig de 2023. Es tracta d'una prova externa i censal pensada per comprovar el nivell d'assoliment dels coneixements de les competències en acabar l'educació obligatòria. És una prova amb validesa i fiabilitat estadística dissenyada pel Consell Superior d'Avaluació del Sistema Educatiu, d'acord amb els estàndards d'avaluació de sistemes educatius.

La prova afecta la totalitat de l'alumnat matriculat a quart d'ESO de Catalunya. El curs 2022-2023 hi han participat alumnes dels 1.120 centres d'arreu del territori (617 de titularitat pública i 503 de titularitat concertada i privada). D'aquests centres, una mostra representativa de 59 n'han realitzat la prova en format digital en línia (amb un total de 3.500 alumnes).

Dels 84.552 alumnes que han fet quart d'ESO el curs 2022-2023, 77.281 (el 91,40%) han estat convocats a realitzar la prova de totes o d'algunes de les competències avaluades, 7.271 (8,60%) han estat exempts de les proves de competències, o se'ls ha corregit internament, perquè han estat diagnosticats amb necessitats educatives especials, o perquè són d'incorporació recent al sistema educatiu català i no tenen un domini suficient de la llengua.

El caràcter extern de la prova, garantia de la màxima objectivitat, ha comportat, com sempre, un procés organitzatiu complex. Per a l'aplicació de la prova s'han creat 57 comissions, distribuïdes territorialment i constituïdes i presidides per un inspector o inspectora, amb una participació de 3.299 docents. La prova ha estat corregida per 1.537 docents externs als centres procedents de les comissions d'aplicació, que han corregit les proves de la seva especialitat docent seguint-ne unes pautes molt concretes.

2. OBJECTIUS I CARACTERÍSTIQUES DE LA PROVA

L'objectiu principal de la prova és mesurar el grau d'assoliment de les competències i els coneixements bàsics de l'alumnat quan acaba l'educació obligatòria, d'acord amb la Llei 12/2009, del 10 de juliol, d'educació. L'anàlisi dels resultats obtinguts permet arbitrar eines per als centres i per als docents amb la finalitat de millorar els resultats de l'alumnat en el futur. La prova contribueix, així, a enfortir l'autonomia de centre, ja que proporciona informació concreta sobre l'alumnat i permet analitzar quins són els punts forts i quines les oportunitats de millora per poder adquirir les competències al màxim nivell possible, atès que les mesures de millora a prendre no es poden generalitzar a tots els centres de Catalunya, sinó que s'han de concretar segons les circumstàncies de cadascun.

La prova permet, també, donar informació detallada a les famílies sobre el grau d'assoliment de les competències bàsiques del seu fill o filla en acabar l'educació secundària obligatòria. La informació que aporta la prova, però, s'ha d'entendre com un complement de la informació que ja proporcionen els centres amb l'avaluació continuada. És una prova, doncs, de caràcter formatiu i orientador.

Cal tenir en compte, però, que aquesta prova no mesura tots els coneixements que figuren al currículum de quart d'ESO, sinó només els coneixements bàsics i les competències de l'alumnat en els àmbits avaluats. Per exemple, en el cas de la competència científicotecnològica, no s'hi inclouen continguts de les matèries optatives de quart —Física i Química, Biologia i Geologia, i Tecnologia— perquè la prova l'ha de fer tot l'alumnat, amb independència de l'itinerari que cursi.

La prova de quart d'ESO no determina en cap cas l'adquisició del títol de graduat en educació secundària obligatòria.

3. COMPETÈNCIES AVALUADES

Les competències avaluades són la competència lingüística en les llengües catalana, castellana i estrangera (anglès, francès i/o alemany), la competència matemàtica i la competència científicotecnològica. A la Vall d'Aran també s'avalua la competència de l'àmbit lingüístic en llengua occitana, varietat aranesa.

Les proves de competència lingüística en llengua catalana i en llengua castellana mesuren de manera coordinada les mateixes competències seguint els mateixos criteris, amb l'objectiu de poder comparar els resultats entre ambdues llengües. La comprensió lectora s'avalua a partir de tres estímuls: un text literari extens i dos textos no-literaris de tipologia diversa i de menor extensió, units per un mateix tema.

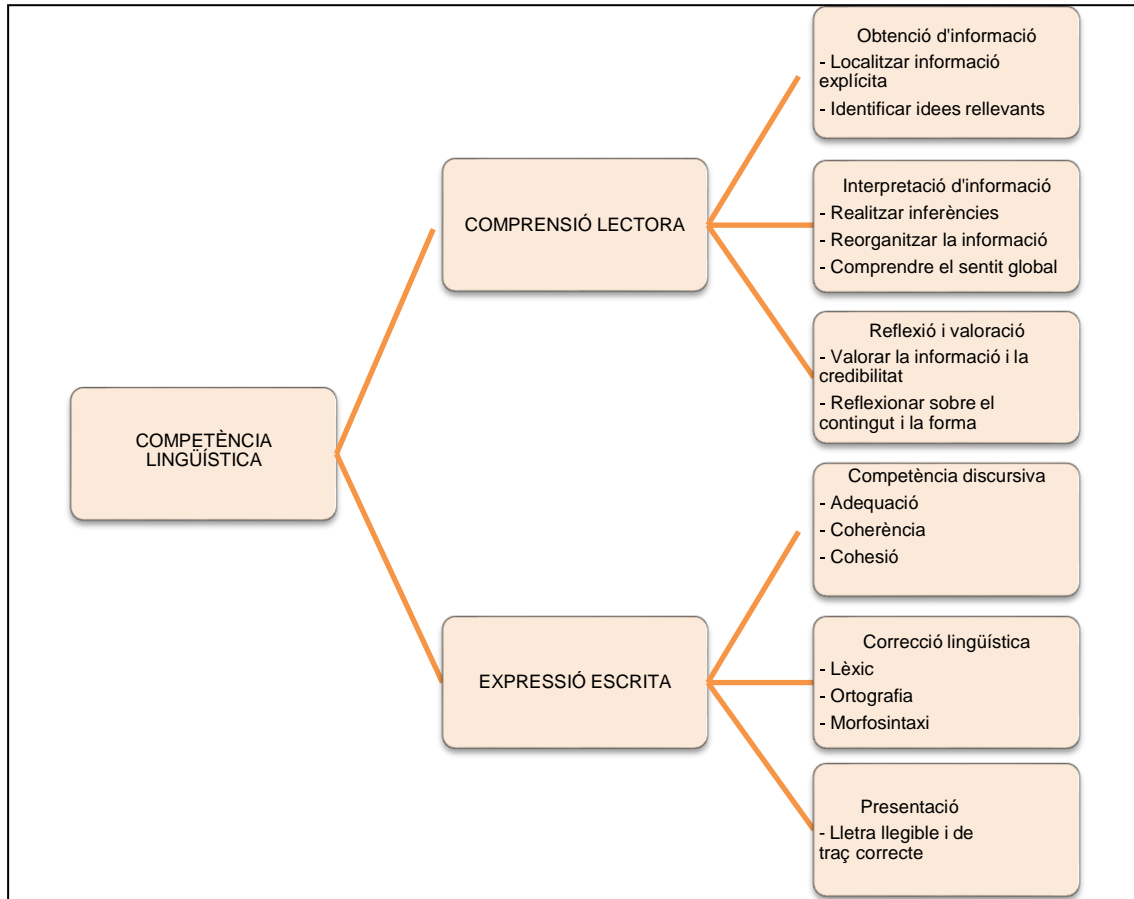
L'objectiu és potenciar la capacitat de l'alumnat per relacionar textos diferents i de reflexionar-hi de manera global. Per això, a banda que a cadascun dels textos li correspon un bloc de preguntes, n'hi ha un de final amb preguntes globals, que fan referència a algun dels textos d'estímul o a tots tres alhora.

La majoria de les preguntes per avaluar la comprensió lectora i l'expressió escrita, són de resposta tancada (amb ítems d'elecció múltiple), excepte tres ítems de resposta oberta.

Per a la comprensió lectora, els processos o àmbits avaluats són l'obtenció d'informació, la seva interpretació, i la reflexió i valoració sobre la informació.

Per a l'expressió escrita, s'avalua l'ús de la llengua amb preguntes de vocabulari i morfosintaxi, i amb una redacció, en la qual es tenen en compte la competència discursiva (adequació, coherència i cohesió), la correcció lingüística (lèxic, ortografia, morfosintaxi) i la presentació. La redacció és l'última activitat de la prova, la qual està relacionada temàticament amb els estímuls presentats.

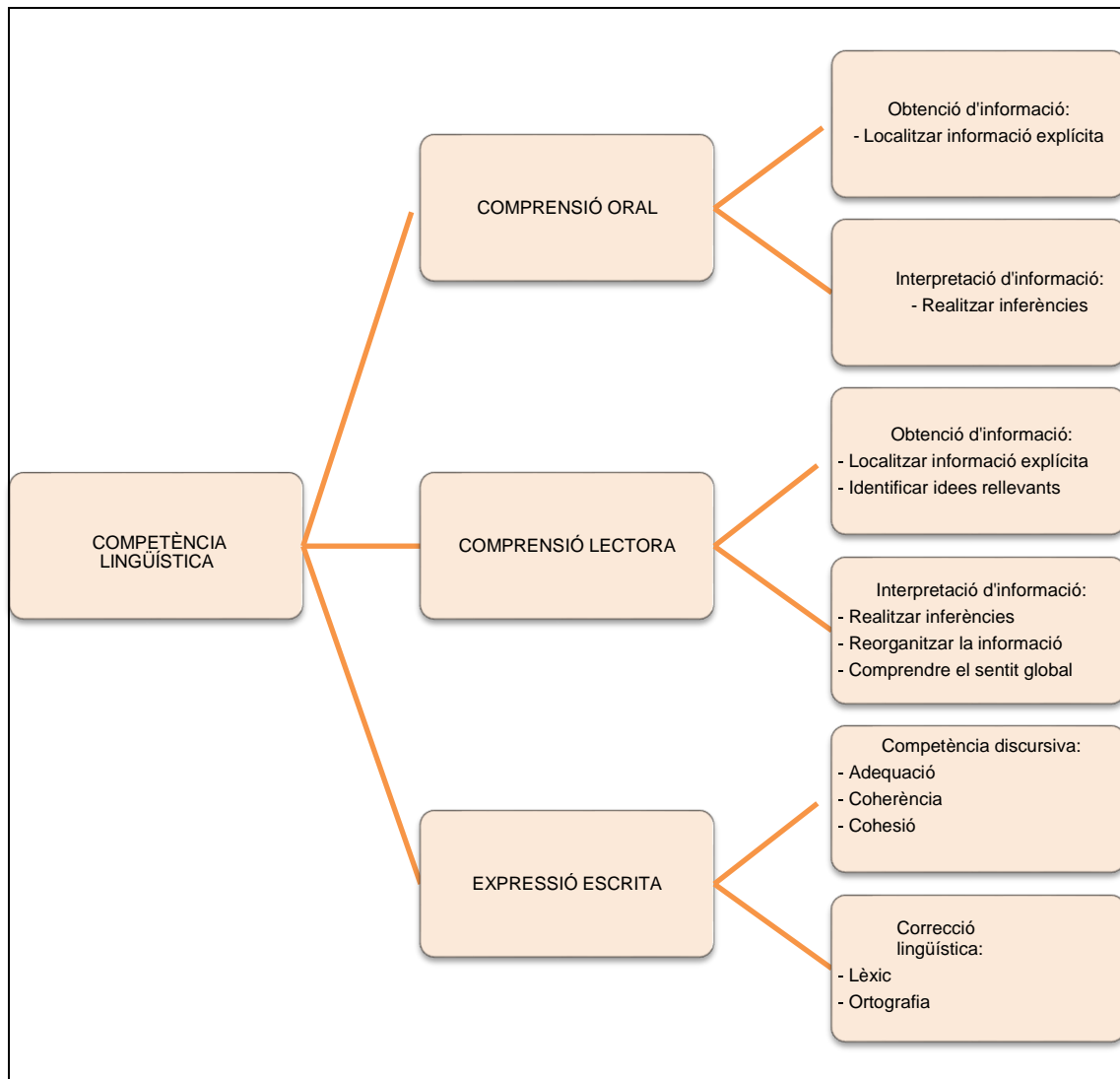
Figura 1. Esquema de les competències lingüístiques en llengua catalana, llengua castellana i aranès avaluades en la prova de quart d'ESO 2023



La prova de competència lingüística en llengua estrangera (anglès, francès i/o alemany) avalua la comprensió oral, la comprensió lectora i l'expressió escrita. La prova de comprensió oral consta de dos textos d'estímul, que s'escolten dues vegades i d'una sèrie d'ítems d'elecció múltiple que avaluen la comprensió oral. La prova de comprensió lectora consta de dos estímuls (dos textos de diversa tipologia: literaris, informatius) i d'una sèrie d'ítems d'elecció múltiple que avaluen la comprensió lectora. La prova conté també un exercici per avaluar-ne l'expressió escrita.

Els processos avaluats, tant per a la comprensió oral com per a la comprensió lectora, són l'obtenció d'informació i la seva interpretació. En l'expressió escrita s'avalua la competència discursiva (adequació, coherència i cohesió) i la correcció lingüística (lèxic, ortografia i morfosintaxi).

Figura 2. Esquema de la competència lingüística en llengua estrangera avaluada en la prova de quart d'ESO 2023



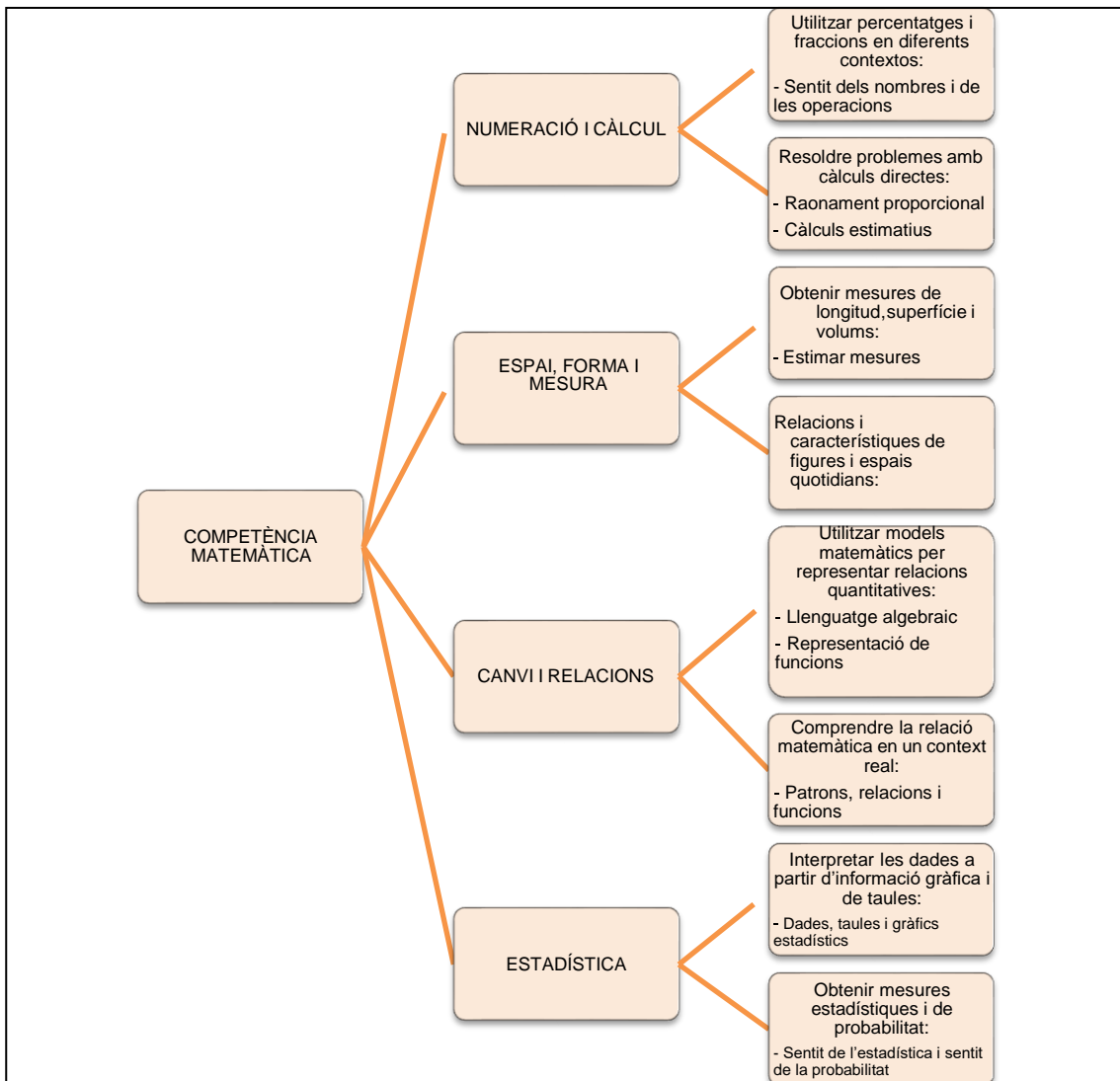
La prova de competència matemàtica consta de trenta-un ítems (quatre dels quals de resposta oberta, i la resta tancada), que parteixen de sis estímuls diferents i que prioritzen els blocs de contingut del currículum que fan referència a la numeració i càlcul, a l'espai, forma i mesura, al canvi i relacions i, finalment, a l'estadística i atzar. Els processos cognitius que s'avaluen amb la prova són els següents:

Reproducció: representacions simples; càlculs i procediments rutinaris, i resolució de problemes senzills.

Connexió: comprensió i construcció de models simples; interpretació i resolució de problemes estàndards, i ús de diversos mètodes ben definits.

Reflexió: formulació i resolució de problemes més complexos que impliquen reflexió, intuïció, generalització i interrelació de coneixements rellevants, i ús de mètodes més complexos.

Figura 3. Esquema de la competència matemàtica avaluada en la prova de quart d'ESO 2023



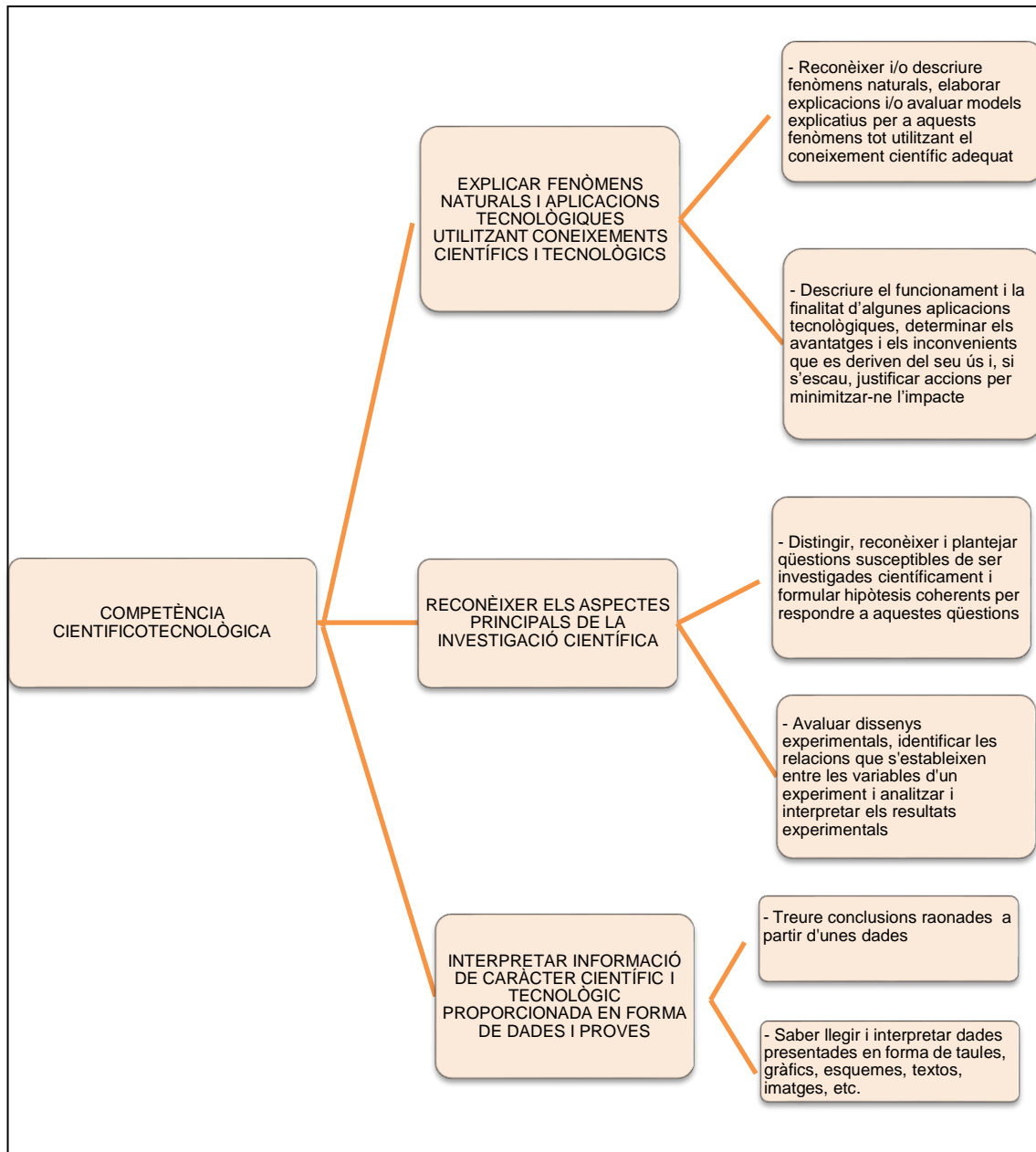
La prova de competència científicotecnològica consta de vint-i-cinc ítems (tres dels quals de resposta oberta, i la resta tancada), que parteixen de quatre estímuls diferents i que permeten avaluar tres competències específiques definides en el marc conceptual d'aquesta prova:

Explicar fenòmens naturals i aplicacions tecnològiques utilitzant coneixements científics i tecnològics.

Reconèixer els aspectes principals de la investigació científica.

Interpretar informació de caràcter científic i tecnològic proporcionada en forma de dades i proves.

Figura 4. Esquema de la competència científicotecnològica avaluada en la prova de quart d'ESO 2023



Cada competència té un únic full de respostes, dividit en dues parts: part 1 (per a les respostes tancades) i part 2 (per a les respostes obertes).

Al final de cada quadern, hi ha una pregunta per valorar la percepció de la dificultat de la prova, amb quatre opcions de resposta: molt fàcil, fàcil, difícil i molt difícil. En el quadern de competència científicotecnològica hi ha una pregunta per saber si l'alumne cursa a quart d'ESO algunes de les matèries optatives d'aquest àmbit: Física i Química, Biologia i Geologia i/o Tecnologia (o no cap).

4. INFORMACIÓ DELS RESULTATS

Les proves de quart d'ESO tenen una garantia de validesa i fiabilitat avalada pel judici d'experts i per unes anàlisis estadístiques empíriques fetes a partir del pilotatge previ. La fortalesa dels instruments utilitzats avala que es prenguin decisions com el pes que ha de tenir cadascuna de les dimensions en la competència objecte d'avaluació o el nombre d'ítems que s'inclouen en cada dimensió.

D'acord amb els criteris preestablerts, s'hi apliquen les anàlisis estadístiques pertinents. Les puntuacions per competència avaluada es transformen en una escala de 0 a 100 punts. A partir d'aquestes puntuacions, s'hi obtenen les dades globals de Catalunya, de centre i de cada estudiant.

S'extreuen percentatges d'alumnat per nivells de puntuacions classificats en quatre trams. Els quatre nivells d'assoliment de la competència són el nivell alt (que mostra que l'alumnat té un molt bon domini de la competència), el nivell mitjà-alt (que mostra que l'alumnat té un bon domini de la competència), el nivell mitjà-baix (que mostra un domini suficient de la competència) i el nivell baix (que mostra que no assoleix el domini de la competència).

L'establiment d'aquests quatre nivells es fa fixant dos llindars (Taula 1). El llindar de nivell alt d'assoliment de la competència se situa entre els 80 i 90 punts, mentre que el llindar de nivell mínim d'assoliment de la competència se situa entre els 50-60 punts. Els punts de tall dels quatre trams s'obtenen prenent com a referència la puntuació mitjana i les estadístiques de dispersió. A partir d'aquí, s'hi estableix el percentatge d'alumnat que queda situat en cadascun dels quatre nivells d'assoliment de la competència.

Com en les avaluacions anteriors, s'hi han generat dos tipus d'informe: un adreçat als centres educatius i un altre a les famílies.

L'informe dels centres educatius conté una descripció dels aspectes avaluats en cada competència i el grau d'assoliment global del centre, que queda situat en el nivell baix, mitjà-baix, mitjà-alt o alt. A cada competència avaluada s'hi afegeix —per facilitar la comparació de dades— la mitjana global de Catalunya, la comparació amb la mitjana dels centres de la mateixa complexitat i els resultats obtinguts pel centre en el curs anterior.

Els equips docents dels centres han d'analitzar aquests resultats i incorporar-los als processos ordinaris d'avaluació interna, amb la intenció de tenir-los en compte a l'hora de valorar el grau de domini dels coneixements, l'assoliment de les competències bàsiques i la maduresa global de l'alumnat, tot i que no determinen la superació del curs ni l'acreditació de l'ESO. El director o directora els han de presentar al consell escolar i al claustre i utilitzar-los per establir un pla de treball per millorar, si escau, els resultats obtinguts.

L'informe de les famílies conté informació sobre els aspectes avaluats de les cinc competències (sis, a la Vall d'Aran) i el grau d'assoliment que aconsegueix l'alumne o l'alumna. Una marca assenyalada si se situa en el nivell alt, mitjà-alt, mitjà-baix o baix d'assoliment de la competència. Per a cada competència hi ha comentaris específics determinats pels resultats obtinguts. L'informe de les famílies també inclou el nivell d'assoliment global de l'alumnat de Catalunya en cada competència avaluada.

Els centres són els encarregats de fer arribar els informes individuals a les famílies i els poden completar amb altres observacions si ho consideren oportú. Les famílies també

poden demanar-ne informació complementària als centres.

Taula 1. Pes que tenen en l'avaluació les dimensions de cada competència

Competència lingüística	Llengua catalana	Comprensió lectora	60%
		Expressió escrita	40%
	Llengua castellana	Comprensió lectora	60%
		Expressió escrita	40%
	Llengua occitana (aranès)	Comprensió lectora	60%
		Expressió escrita	40%
	Llengua estrangera (anglès, francès i alemany)	Comprensió oral	30%
		Comprensió lectora	40%
		Expressió escrita	30%
Competència matemàtica	Numeració i càlcul		20-30%
	Espai, forma i mesura		20-30%
	Canvi i relacions		20-30%
	Estadística i atzar		20-30%
Competència científicotecnològica	Explicar fenòmens naturals i aplicacions tecnològiques utilitzant coneixements científics i tecnològics		40-50%
	Reconèixer els aspectes principals de la investigació científica		20-30%
	Interpretar informació de caràcter científic i tecnològic proporcionada en forma de dades i proves		30-40%

5. RESULTATS DE L'ALUMNAT

Els resultats que es presenten a continuació són una síntesi de les dades obtingudes per l'alumnat que ha seguit el procés de correcció externa. Són dades bàsiques de la prova d'avaluació de quart d'ESO del 2023, amb els resultats de cada competència comparats amb els obtinguts en les onades anteriors en aquesta avaluació.

5.1 PUNTUACIONS MITJANES GLOBALES

La Taula 2 i el Gràfic 1 mostren la puntuació mitjana obtinguda per l'alumnat de quart d'ESO en totes les competències avaluades, excepte la competència de l'àmbit lingüístic en aranès, que s'ha exclòs de l'informe a causa del baix nombre d'alumnes que l'ha realitzada.

Taula 2. Puntuació mitjana global en totes les competències avaluades. 2023

	Llengua catalana	Llengua castellana	Llengua anglesa	Llengua francesa	Llengua alemanya	Matemàtica	Científico-tecnològica
n	67.701	68.277	67.134	577	96	68.019	67.654
Mitjana	72,3	71,7	73,9	74,6	80,6	62,3	68,7
Desviació típica	15,0	14,8	20,2	13,5	13,3	20,2	20,6

Els resultats de les avaluacions de les llengües superen els 70 punts de mitjana. La competència matemàtica (62,3) i la científicotecnològica (68,7 punts) en queden per sota.

La puntuació mitjana de llengua catalana (72,3) i la de llengua castellana (71,6) mostren una diferència de 0,7 punts, de manera que hi ha evidències per continuar afirmant que el sistema educatiu català proporciona un coneixement equiparable de les dues llengües oficials a Catalunya en acabar l'educació obligatòria.

La puntuació mitjana de la llengua anglesa (73,9), la llengua francesa (74,6) i la llengua alemanya (80,6) queden per sobre de les de la llengua catalana (72,3) i la llengua castellana (71,6), essent la puntuació de la llengua alemanya la més alta. Cal tenir en compte que el nombre d'alumnat que cursa la llengua alemanya (96) és molt inferior a les altres dues llengües estrangeres (577 de francès, i 67.134 d'anglès). També és important destacar la desviació típica dels resultats de la llengua anglesa (20,2), similar a la de les competències matemàtica i científicotecnològica (20,2 i 20,6, respectivament) i superior a la de les altres llengües (entre 13,3 i 15,0).

El Gràfic 1 mostra les puntuacions mitjanes del 2023 al costat de les obtingudes en les onades anteriors. La llengua francesa i la llengua alemanya no es tenen en consideració en aquest apartat atès el nombre reduït d'alumnes que n'han fet les proves.

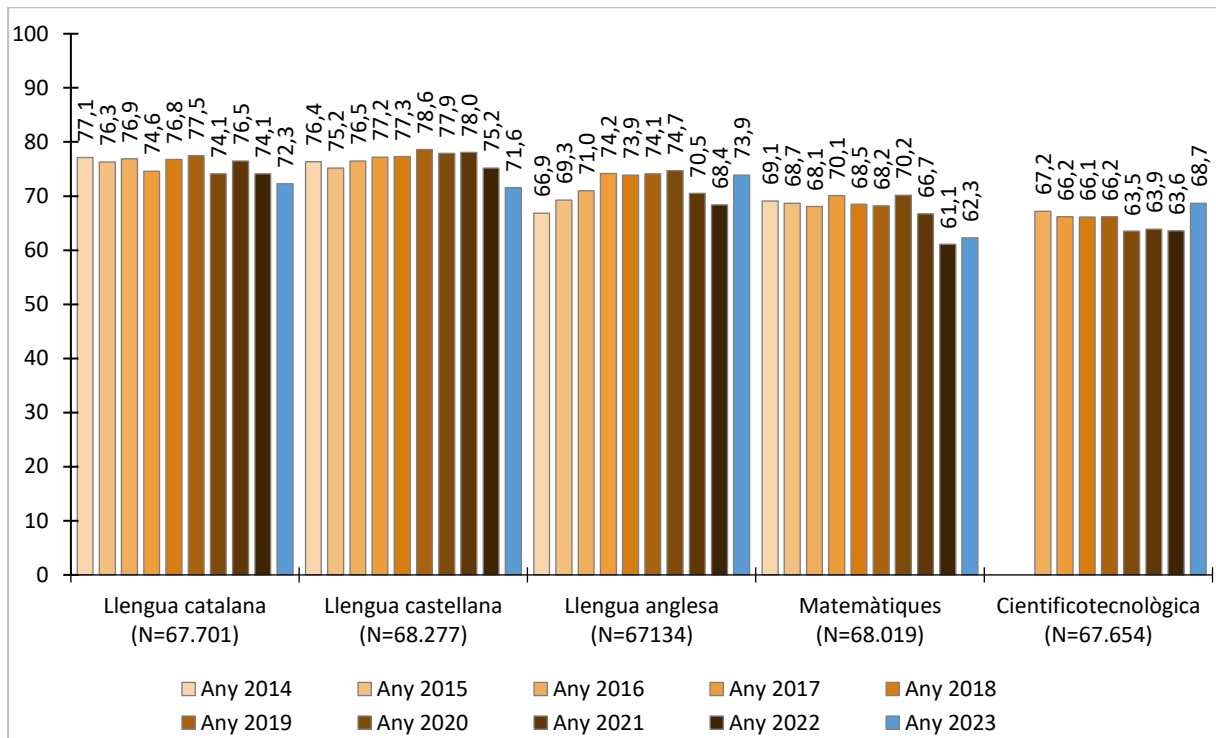
La puntuació mitjana de la competència científicotecnològica (68,7) és la més alta obtinguda des que s'avalua (2016).

La puntuació mitjana de la competència matemàtica (62,3) és la més baixa de totes i, malgrat que és 1,1 punts més alta que el 2022, segueix sent inferior a totes les edicions anteriors.

Els resultats obtinguts el 2023 en llengua catalana i llengua castellana són més baixos que els del 2022, amb una davallada d'1,8 i 3,5 punts, respectivament. En llengua anglesa, en

canvi, la puntuació mitjana el 2023 és 5,5 punts millor que la del 2022.

Gràfic 1. Puntuació mitjana global en les competències avaluades. 2014-2023



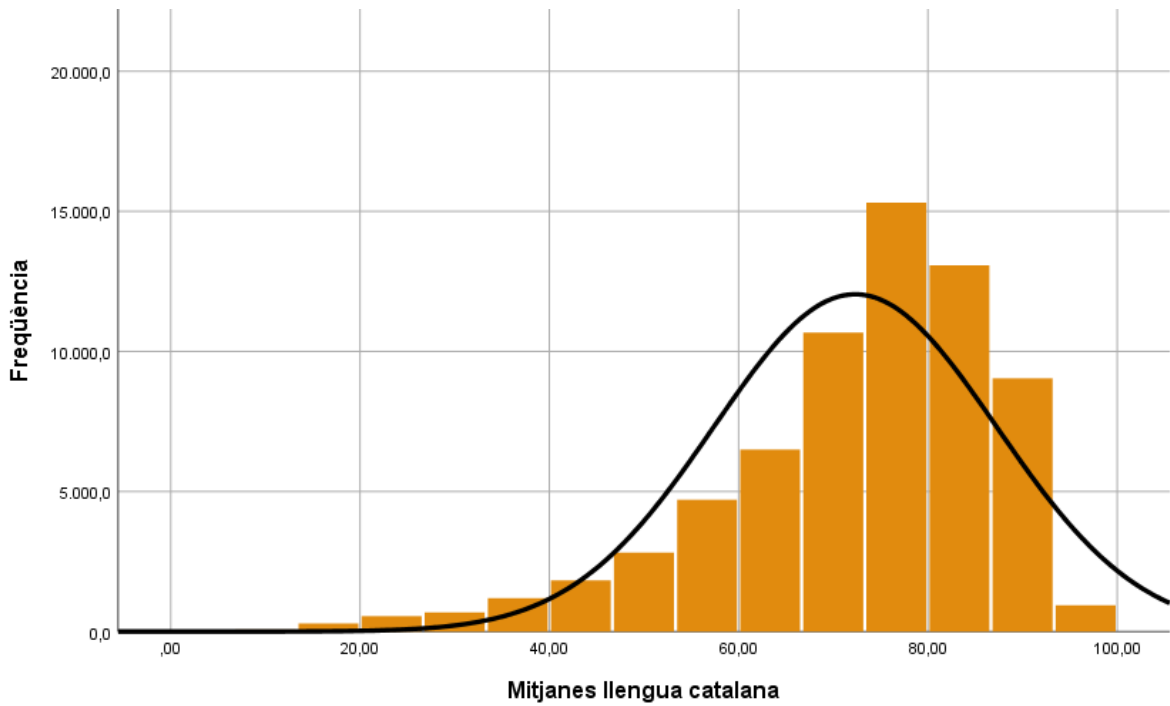
Els cinc gràfics següents (núm. 2, 3, 4, 5 i 6) mostren la distribució de l'alumnat segons la puntuació mitjana obtinguda en les diverses competències avaluades a la prova. Les llengües francesa, alemanya i l'aranès no es tenen en consideració en aquest apartat atès el nombre reduït d'alumnes que n'ha fet les proves.

Cada barra representa el nombre d'alumnes amb una puntuació determinada. Com més alta és la barra, més alt és el nombre d'alumnat amb aquella puntuació. S'hi representen també les corbes de normalitat, que són útils per valorar la concentració o la dispersió dels resultats. Si la barra sobrepassa la corba, el nombre d'alumnes que obtenen aquella puntuació és més alt del que s'hauria d'esperar segons la normalitat estadística. Si la barra queda per sota de la corba, el nombre d'alumnes amb aquella puntuació és menor del que s'hauria d'esperar segons la normalitat estadística. Si l'alçada de la barra coincideix amb el valor que marca la corba, el nombre d'alumnat amb aquella puntuació és el que s'hauria d'esperar segons la normalitat estadística.

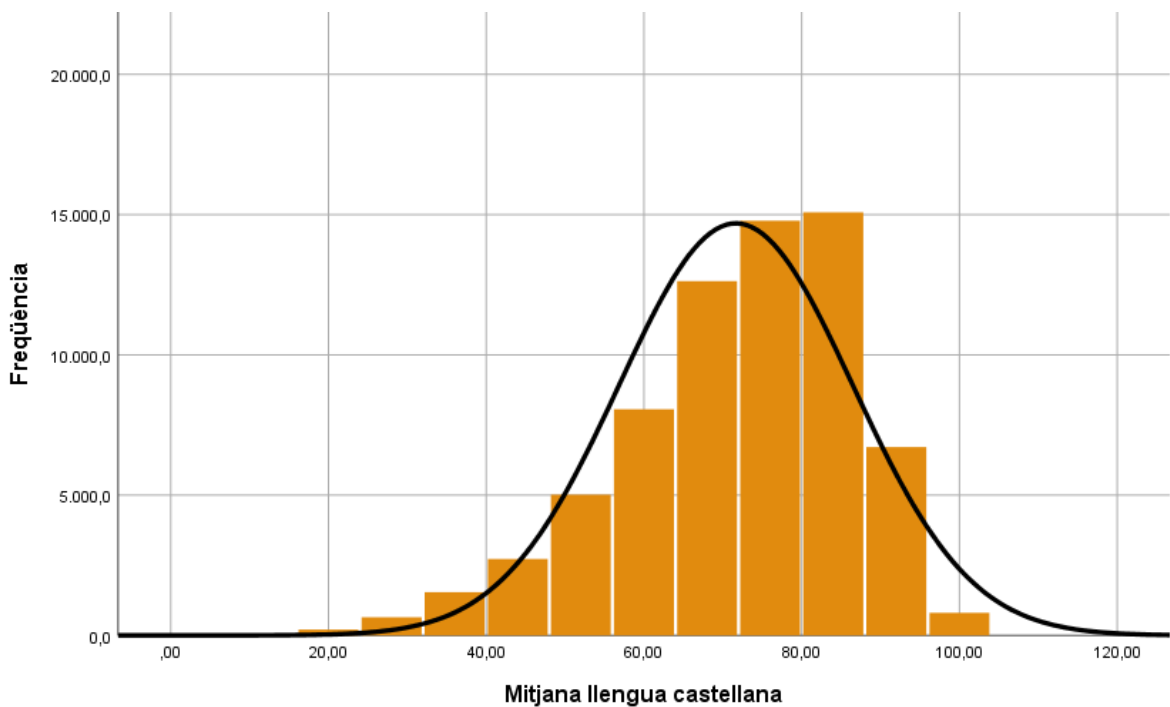
La distribució de les puntuacions dels alumnes en totes cinc competències avaluades presenta una major quantitat d'alumnat situat tant a la part baixa com a la part alta de la distribució, tot i que amb proporcions diferents. Alhora, a la part central hi ha menys alumnes del previst.

En les competències en la llengua catalana i la llengua castellana, la distribució és molt similar, tot i que en la llengua catalana la campana és més ampla i baixa que no en la llengua castellana. Hi ha més alumnat amb puntuacions molt baixes i menys alumnat amb puntuacions molt altes. A la zona central, hi ha més alumnat amb puntuacions mitjanes-altes i menys amb puntuacions mitjanes-baixes.

Gràfic 2. Histograma de competència en llengua catalana. 2023



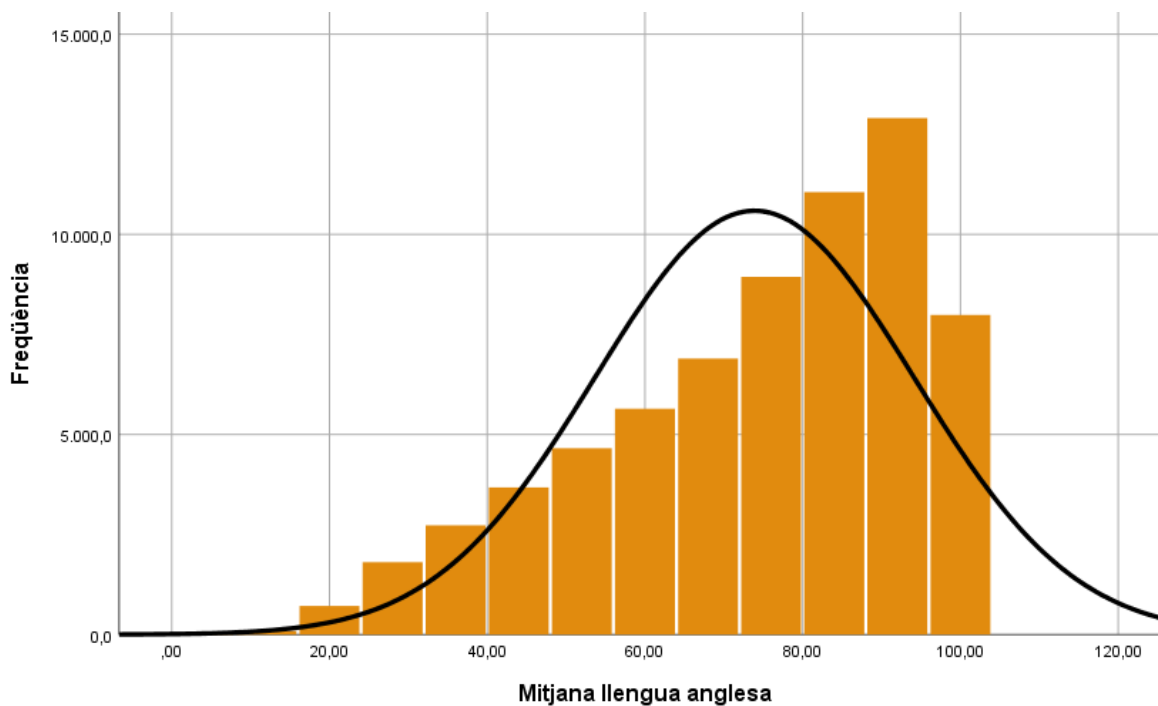
Gràfic 3. Histograma de competència en llengua castellana. 2023



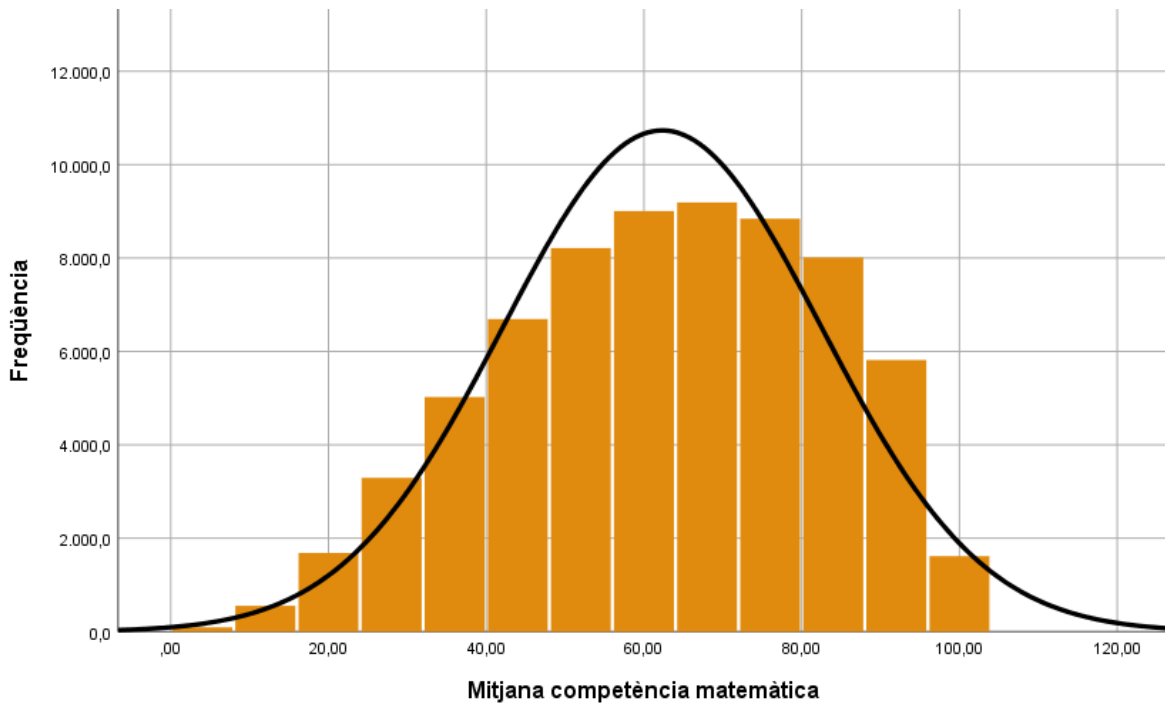
Pel que fa a la llengua anglesa, la distribució de l'alumnat segons la puntuació obtinguda no segueix una distribució normal sinó que mostra una línia ascendent amb una mica de panxa a la zona de les puntuacions baixes. Així, hi ha més alumnat amb puntuacions baixes (per sota de 50), menys alumnat amb puntuacions al voltant de la mitjana de la competència

(71,7) i més alumnat amb puntuacions altes (80-100) del que s'esperaria amb una distribució normal.

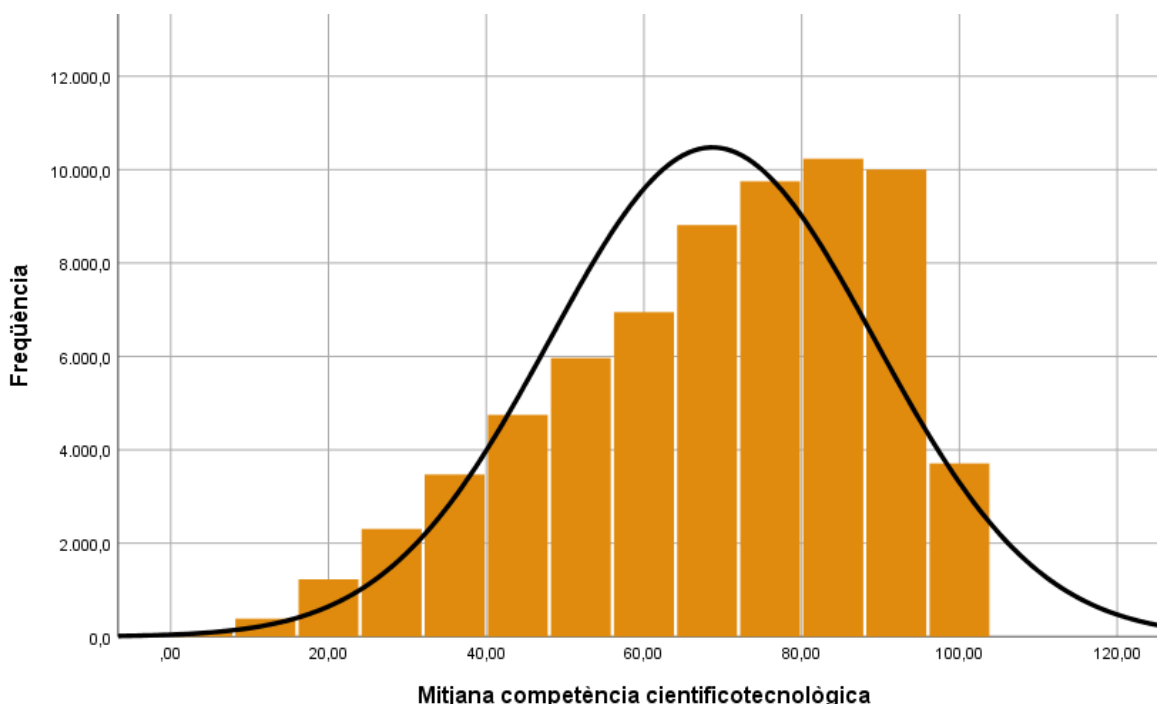
Gràfic 4. Histograma de competència en llengua anglesa. 2023



En competència matemàtica la distribució tendeix a ser simètrica, amb una quantitat d'alumnat amb puntuacions altes per sobre del previst segons una distribució normal, i menor proporció d'alumnat a la zona de puntuacions mitjanes (50-70).

Gràfic 5. Histograma de competència matemàtica. 2023

En la competència científicotecnològica, la distribució de l'alumnat es troba molt desplaçada cap a la dreta. És a dir, entre els valors 50 i 70 hi ha més alumnes dels que era previsible segons una distribució estadísticament normal i aquest dèficit es troba a les puntuacions més altes (80-100). Per sota de 50 també hi ha més alumnes dels previstos segons la distribució normal, tot i que en menor quantitat.

Gràfic 6. Histograma de competència científicotecnològica. 2023

5.2 DISTRIBUCIÓ DE L'ALUMNAT PER NIVELLS D'ASSOLIMENT DE LES COMPETÈNCIES

La Taula 3 i el Gràfic 7 mostren el percentatge d'alumnat que hi ha situat en els quatre nivells d'assoliment en què s'ha dividit cada competència avaluada: baix, mitjà-baix, mitjà-alt i alt.

En totes les competències, excepte en la matemàtica, el percentatge més elevat d'alumnat se situa en el nivell mitjà-alt, amb proporcions que oscil·len entre 38% i 41% (si no es tenen en compte les llengües francesa i alemanya). En el cas de la competència matemàtica, hi ha gairebé la mateixa proporció d'alumnat al nivell mitjà-alt que al nivell mitjà-baix (29,2% i 30,9%, respectivament).

Les orientacions de caràcter internacional sobre l'avaluació estableixen que l'alumnat situat en el nivell baix no hauria de superar el 15%. A Catalunya, en la llengua castellana s'arriba al 15,1% i aquest percentatge se supera amb escreix en la competència matemàtica (24,4%). En llengua catalana i anglesa, i en la competència científicotecnològica la quantitat d'alumnat situat al nivell baix es troba al voltant del 14%.

D'altra banda, el percentatge desitjable d'alumnes situat al nivell alt d'assoliment de cada competència és del 30%, objectiu que només superen les competències en llengües francesa i alemanya (33%), amb percentatges inferiors als del 2022 (42,6% i 38%, respectivament). Pel que fa a les altres competències, el percentatge més proper a l'objectiu del 30% és el de la llengua anglesa (28,4%). Les competències en la llengua catalana i la llengua castellana s'equiparen a les del 2023 amb un 22,0% de l'alumnat que obté puntuacions del nivell alt, molt similars a la proporció de la competència científicotecnològica, amb un 23,5% de l'alumnat situat en aquest nivell. Destaca, de nou, la

competència matemàtica amb un 15,5% d'alumnat al nivell alt (dos punts per sota respecte del 2022).

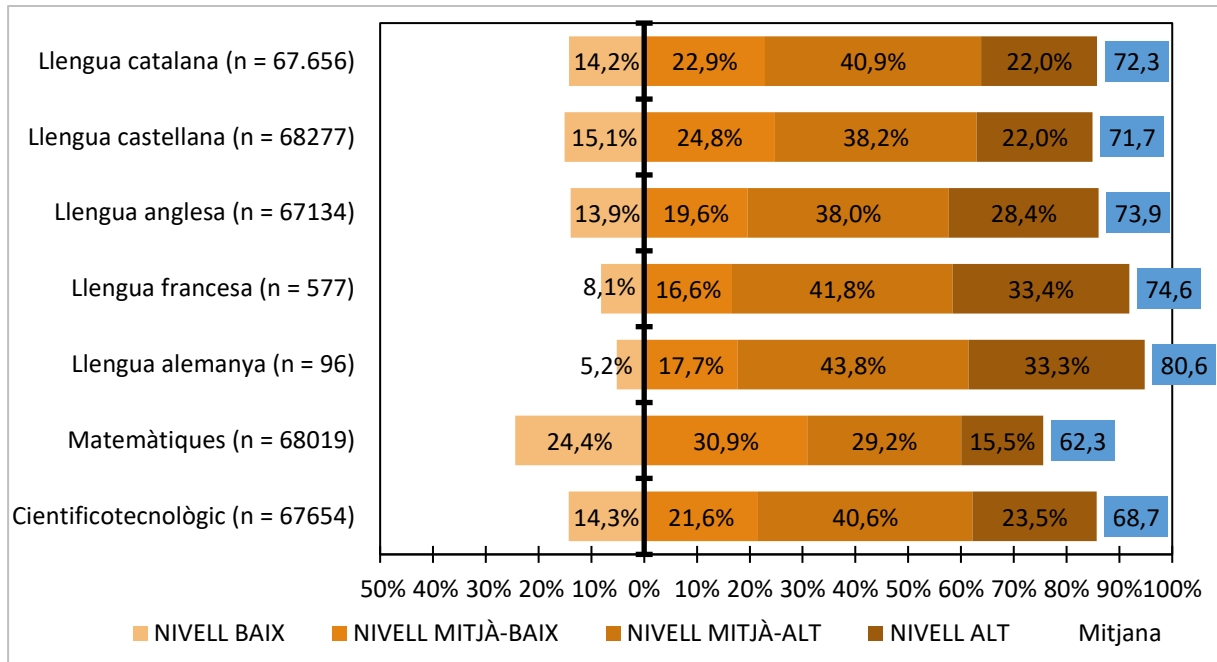
Taula 3. Distribució de l'alumnat per nivells d'assoliment de les competències avaluades. 2023

		Nivell baix	Nivell mitjà-baix	Nivell mitjà-alt	Nivell alt
Llengua catalana	n	9.614	15.504	27.690	14.894
	% alumnes	14,2%	22,9%	40,9%	22,0%
Llengua castellana	n	10.310	16.933	26.082	14.953
	% alumnes	15,1%	24,8%	38,2%	21,9%
Llengua anglesa	n	9.332	13.158	25.578	19.066
	% alumnes	13,9%	19,6%	38,1%	28,4%
Llengua francesa	n	47	97	241	193
	% alumnes	8,1%	16,8%	41,7%	33,4%
Llengua alemanya	n	5	17	42	32
	% alumnes	5,2%	17,7%	43,8%	33,3%
Matemàtiques	n	16.597	21.018	19.862	10.543
	% alumnes	24,4%	30,9%	29,2%	15,5%
Científicotecnològica	n	9.675	14.613	27.468	15.899
	% alumnes	14,3%	21,6%	40,6%	23,5%

Tal com mostra el Gràfic 7, el patró de distribució de l'alumnat a les quatre franges de nivells d'assoliment és similar en totes les competències avaluades excepte en la competència matemàtica. El percentatge més gran es troba al nivell mitjà-alt i el més petit, al nivell baix. Els nivells mitjà-baix i alt presenten percentatges del mateix ordre. En el cas de la llengua anglesa, tanmateix, hi ha menor proporció d'alumnat als dos nivells inferiors i major proporció al nivell alt que en les altres tres competències de distribució similar.

Cal comentar separatament el cas de la competència matemàtica donat que presenta una distribució per nivells de l'alumnat ben diferent. Un 60% es reparteix quasi per igual entre els dos nivells mitjans. El nivell amb una menor quantitat d'alumnes és l'alt i gairebé una quarta part es troba al nivell baix, és a dir, que no assolixen la competència.

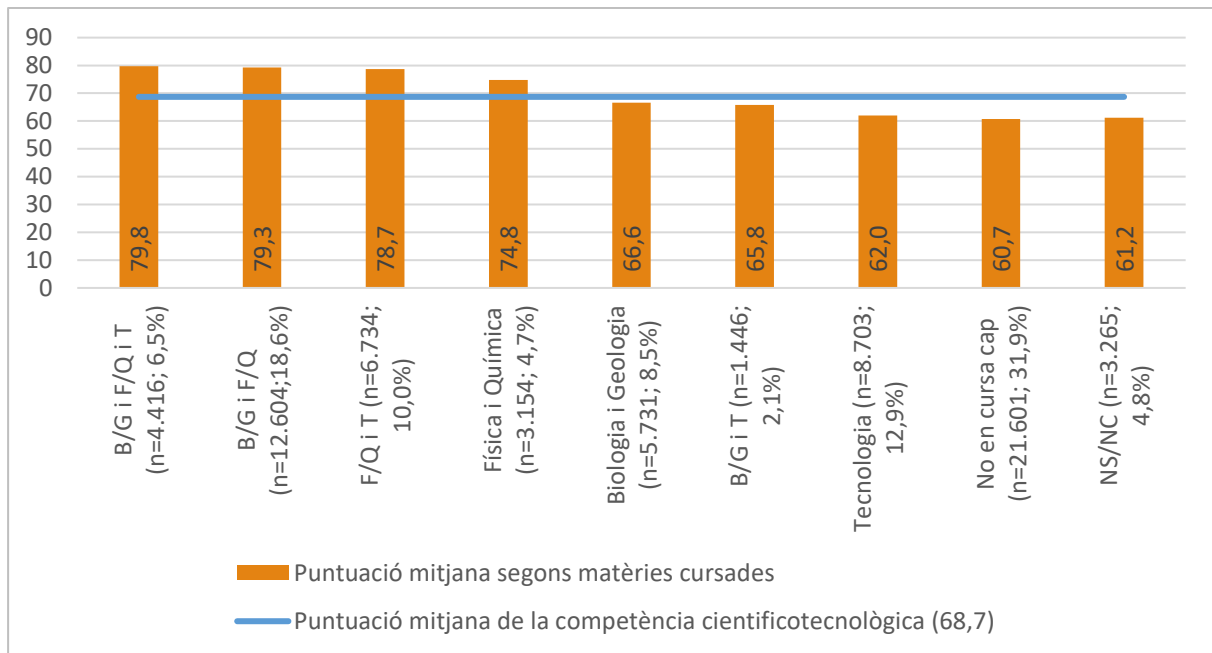
Gràfic 7. Distribució de l'alumnat per nivells d'assoliment de les competències avaluades. 2023



El Gràfic 8 mostra els resultats obtinguts en competència científicotecnològica segons les matèries optatives cursades per l'alumnat avaluat: Física i Química, Biologia i Geologia, Tecnologia, o no cap. En general, les matèries optatives de l'àmbit científicotecnològic cursades a quart condicionen la puntuació obtinguda en aquesta prova i s'observa una diferència de 19,1 punts entre l'alumnat que en cursa les tres i el que no en cursa cap. La diferència es redueix si es compara l'alumnat que només cursa tecnologia i el que no fa cap de les tres matèries (1,3 punts a favor dels que estudien tecnologia).

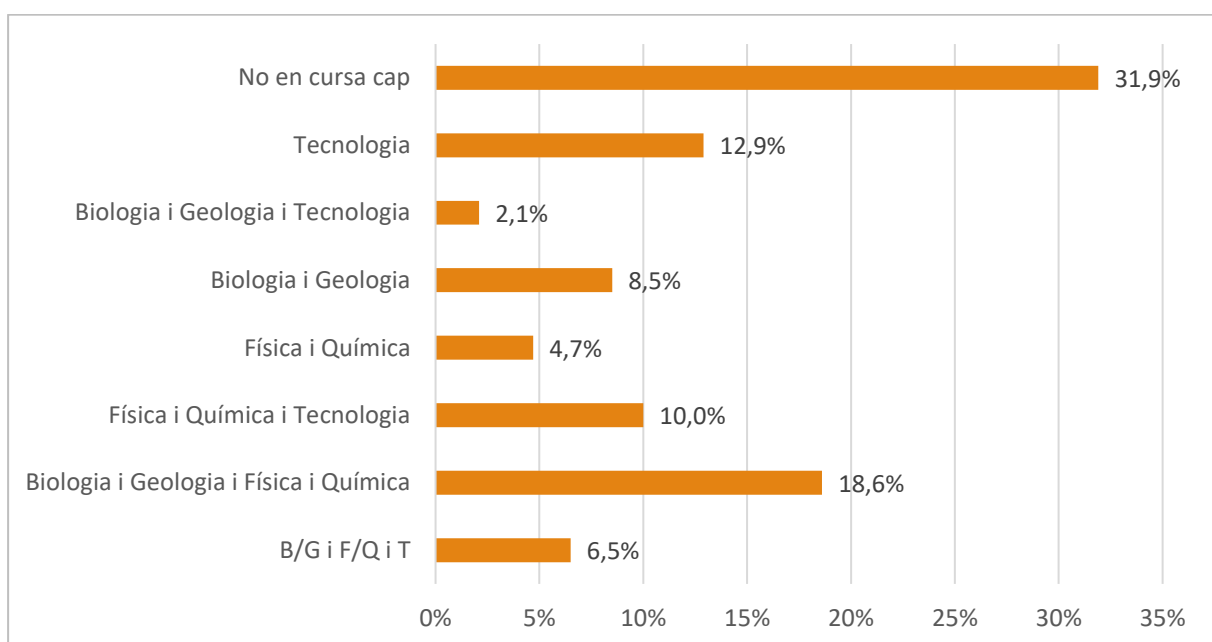
L'alumnat que cursa Física i Química (sola o combinada) obté una puntuació superior a la mitjana de la competència, fet que no succeeix amb les altres dues matèries optatives. Totes les puntuacions del 2023 són superiors a les del 2022, i l'ordre de puntuació es correspon amb el del curs passat excepte per a l'alumnat que cursa Tecnologia, que obté una puntuació superior a la de l'alumnat que no fa cap d'aquestes tres matèries.

Gràfic 8. Puntuació mitjana de la competència científicotecnològica segons les matèries cursades. 2023



Al Gràfic 9 es poden observar els percentatges d'alumnes de quart d'ESO que cursen matèries optatives en l'àmbit científicotecnològic. Prop d'un terç de l'alumnat (31,9%) no cursa cap de les tres matèries científicotecnològiques. D'entre el 68,1% que sí que en fa almenys una, el percentatge més elevat correspon a l'alumnat que cursa Biologia i Geologia i Física i Química, el més baix és per la combinació de Biologia i Geologia i Tecnologia i un 6,5% les estudia totes tres. Els percentatges són molt similars als de l'any passat, en què hi havia un 32,6% d'alumnes que no cursava cap optativa i un 6,9% que les feia totes.

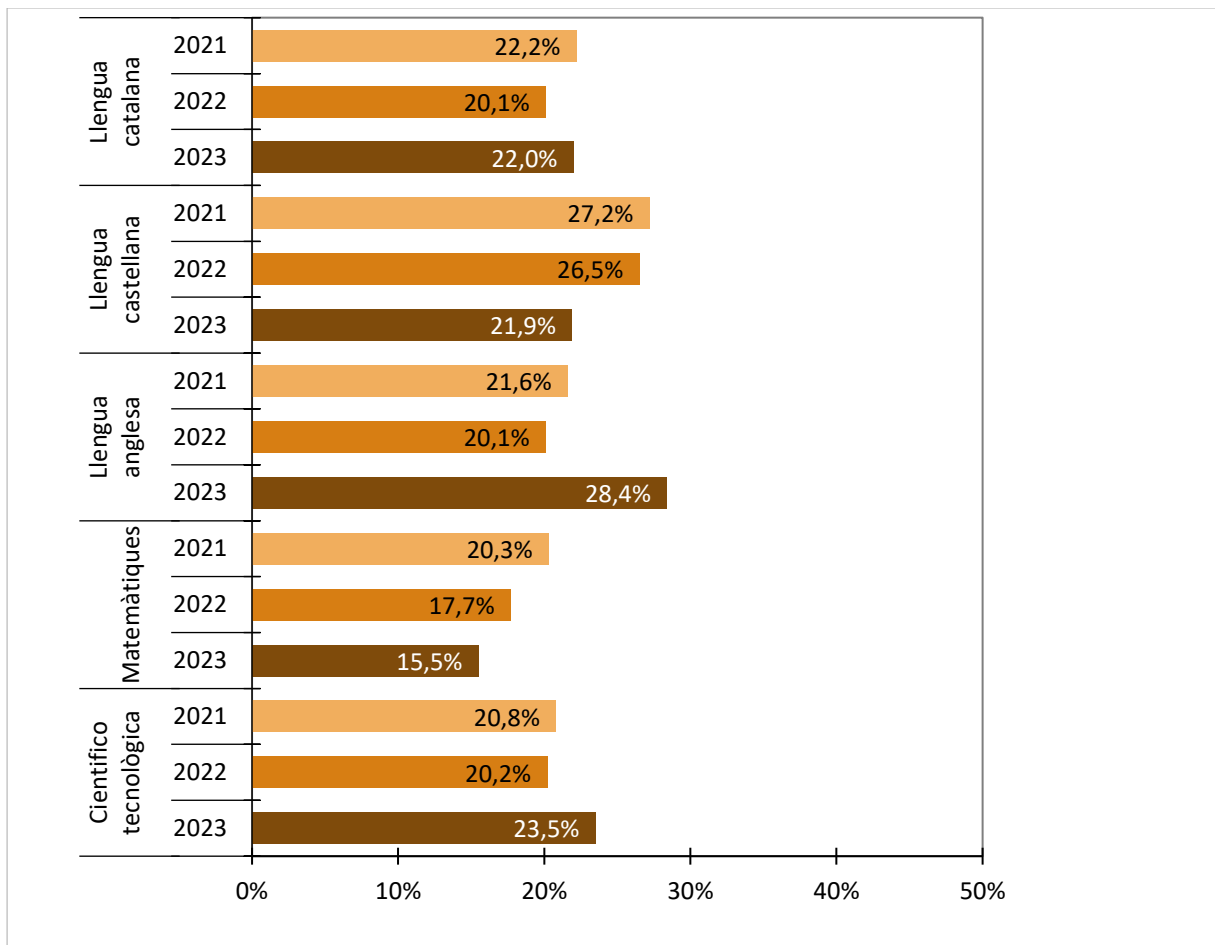
Gràfic 9. Percentatges d'alumnes que cursen matèries optatives de l'àmbit científicotecnològic. 2023

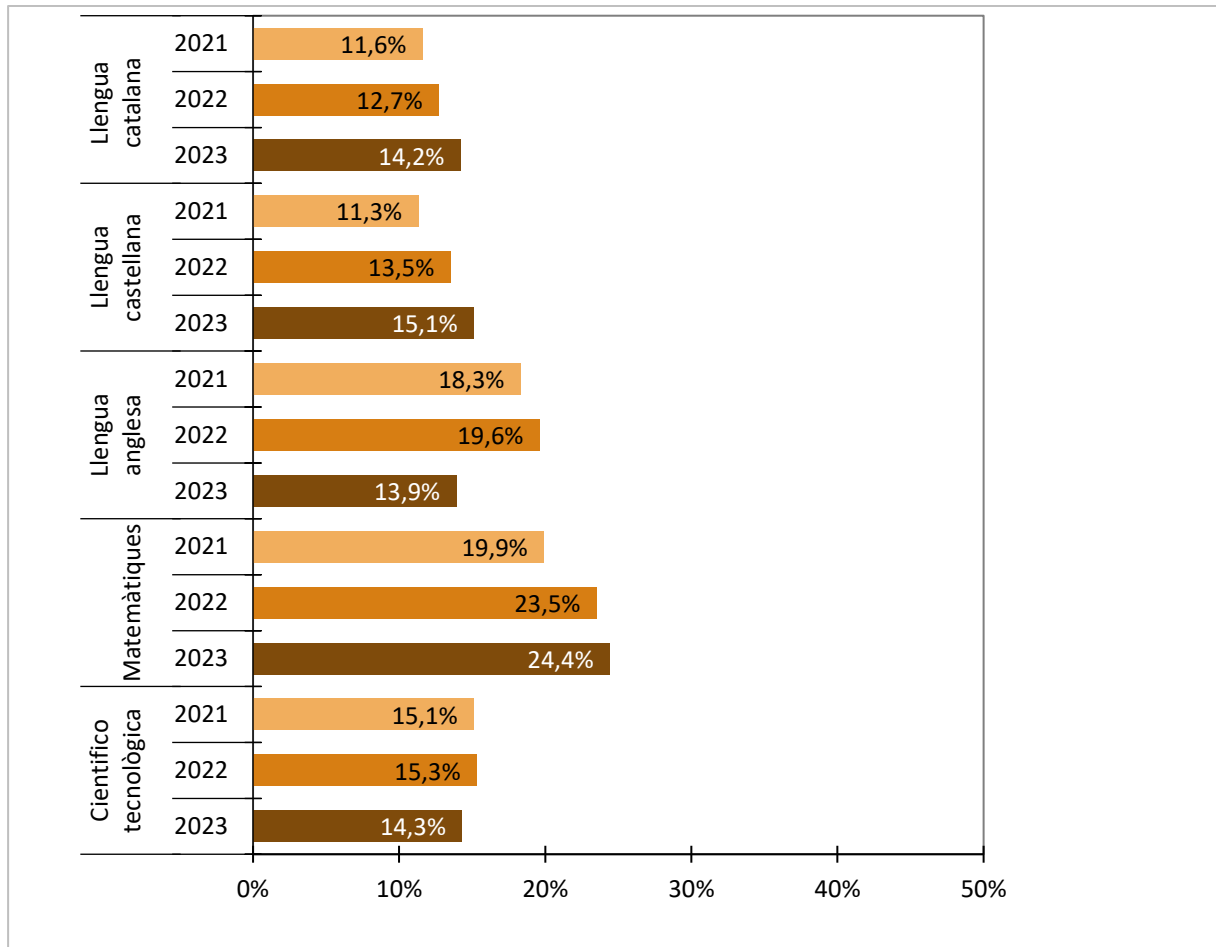


5.3 EVOLUCIÓ DE LA DISTRIBUCIÓ DE L'ALUMNAT PER NIVELLS D'ASSOLIMENT DE LES COMPETÈNCIES

El Gràfic 10.1 i el 10.2 presenten l'evolució del percentatge d'alumnat situat en els nivells alt i baix d'assoliment de les competències avaluades, respectivament, tenint com a objectiu el 15% màxim per al nivell baix i el 30% com a mínim per a l'alt. Amb la intenció d'evitar l'acumulació de dades, només s'hi presenten els percentatges dels tres darrers anys. S'hi han exclòs les dades de competència en les llengües francesa, alemanya i l'aranès atès el baix nombre d'alumnes que ha fet les proves.

Gràfic 10.1. Seguiment de la distribució d'alumnes en el nivell alt de cada competència. 2023



Gràfic 10.2. Seguiment de la distribució d'alumnes en el nivell baix de cada competència

En els darrers tres anys la quantitat d'alumnat situat al nivell baix (que indica el no assoliment de la competència) ha augmentat progressivament en les competències en llengua catalana (+2,6%), llengua castellana (+2,8%) i, sobretot, en la matemàtica (+4,5%). En la competència científicotecnològica disminueix una mica (-0,8%) mentre que en llengua anglesa la reducció és de 4,4 punts percentuals des del 2021 (-5,7% respecte dels resultats del 2022), i se situa per sota de l'objectiu del 15%. Aquest objectiu es compleix en totes les competències excepte en la matemàtica, en què la tendència negativa dels darrers anys la situa amb un 24,4% de l'alumnat de quart d'ESO que el 2023 es va situar al nivell baix, i en llengua castellana que arriba al 15,1%.

L'objectiu per al nivell alt se situa per sobre del 30%. No hi ha cap competència que l'assoleixi. La que s'hi situa més a prop és la llengua anglesa que, amb un augment de +8,3% respecte dels resultats del 2022, presenta un 28,4% d'alumnat que assoleix el nivell alt. A l'altre extrem, s'hi troba la competència matemàtica que consolida una tendència negativa en aquesta franja, i el 2023 té un 15,5% de l'alumnat que assoleix el nivell alt.

5.4 RESULTATS GLOBAIS SEGONS LA DIMENSIÓ AVALUADA DE CADA COMPETÈNCIA

La Taula 4 i el Gràfic 11 mostren els resultats globals obtinguts en les dimensions de la comprensió lectora i l'expressió escrita en competència en llengua catalana.

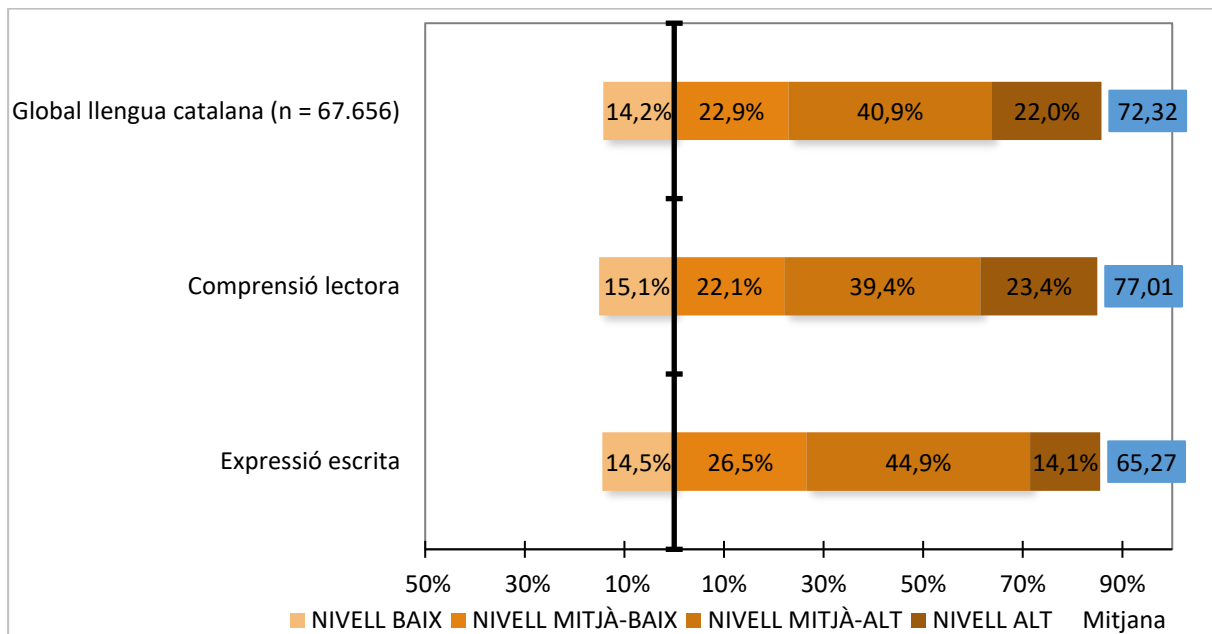
La diferència entre les puntuacions mitjanes de la comprensió lectora i l'expressió escrita se situa en 11,7 punts a favor de la comprensió lectora. La puntuació mitjana de la comprensió lectora ha disminuït en 4 punts respecte del 2022, mentre que la de l'expressió escrita ha millorat en 1,7 punts. Tot i la diferència de resultats, aquesta s'ha reduït en 6 punts respecte del 2022.

A l'analitzar la distribució de l'alumnat en els trams de competència, s'observa que la principal diferència se situa al nivell alt, representat per un 14,1% de l'alumnat per a l'expressió escrita i un 23,4% en el cas de la comprensió oral. Malgrat que la puntuació mitjana en comprensió lectora és superior a l'obtinguda en l'expressió escrita, la proporció d'alumnat situat al nivell baix és més alt per a la primera competència específica.

Taula 4. Percentatge d'alumnat situat en els trams de competència en llengua catalana segons la dimensió avaluada. 2023

	Mitjanes globals			% d'alumnes situat als trams de competència			
	n	Mitjana	Desviació típica	Nivell baix	Nivell mitjà-baix	Nivell mitjà-alt	Nivell alt
Puntuació global	67.656	72,3	15,0	14,2%	22,9%	40,9%	22,0%
Comprensió lectora	67.656	77,0	13,9	15,1%	22,1%	39,4%	23,4%
Expressió escrita	67.656	65,23	20,5	14,5%	26,5%	44,9%	14,1%

Gràfic 11. Percentatge d'alumnat situat en els trams de competència en llengua catalana segons la dimensió avaluada. 2023



La Taula 5 i el Gràfic 12 mostren els resultats globals obtinguts en les dimensions de la comprensió lectora i l'expressió escrita en competència en llengua castellana.

La distribució és molt similar a l'obtinguda en competència en llengua catalana. La puntuació mitjana de comprensió lectora és 11,1 punts superior a l'obtinguda en l'expressió escrita i també s'ha reduït la diferència en relació als resultats del 2022 (16,3 punts). La puntuació

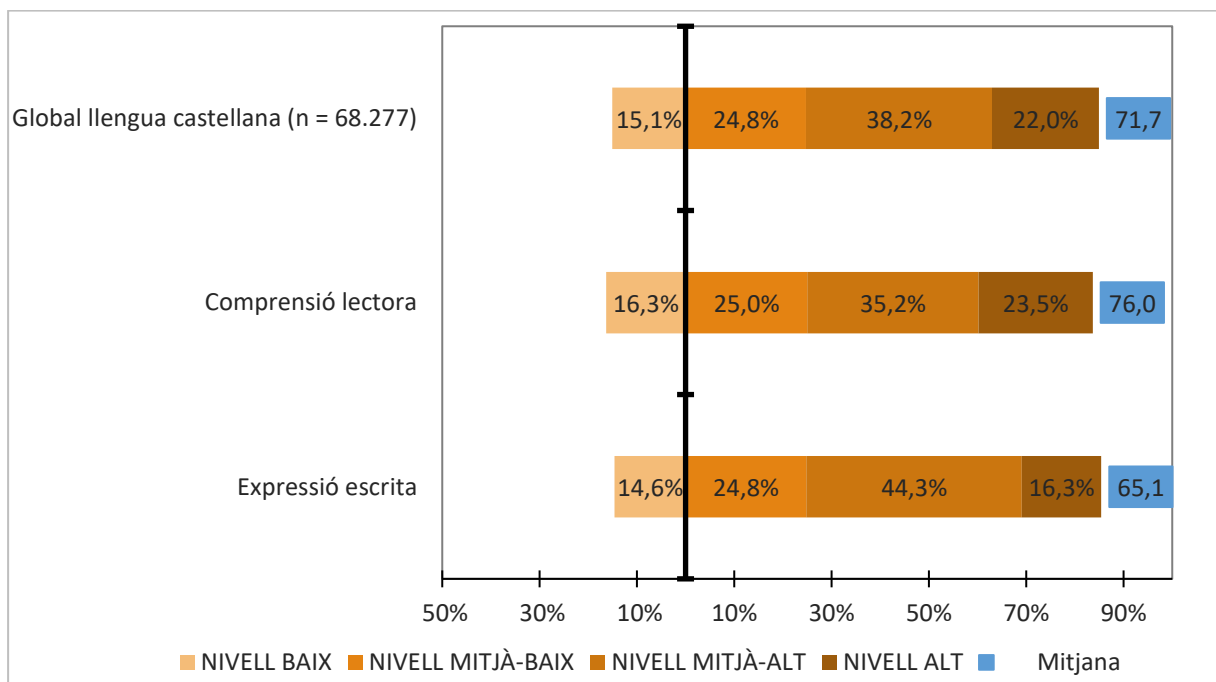
mitjana de la comprensió lectora ha disminuït en 5,7 punts respecte del 2022, mentre que la de l'expressió escrita pràcticament es manté igual (ha disminuït en 0,3 punts).

Igual que en llengua catalana, la diferència s'explica per una proporció més baixa d'alumnat al nivell alt (16,3%) en l'expressió escrita que en la comprensió lectora (23,5%) i no pas per l'alumnat situat al nivell baix (que és 1,7 punts percentuals superior en el cas de la comprensió lectora).

Taula 5. Percentatge d'alumnat situat en els trams de competència en llengua castellana segons la dimensió avaluada. 2023

	Mitjanes globals			% d'alumnes situat als trams de competència			
	n	Mitjana	Desviació típica	Nivell baix	Nivell mitjà-baix	Nivell mitjà-alt	Nivell alt
Puntuació global	68.277	71,7	14,8	15,1%	24,8%	38,2%	22,0%
Comprensió lectora	68.277	76,0	13,5	16,3%	25,0%	35,2%	23,5%
Expressió escrita	68.277	65,1	22,5	14,6%	24,8%	44,3%	16,3%

Gràfic 12. Percentatge d'alumnat situat en els trams de competència en llengua castellana segons la dimensió avaluada. 2023



Dins de la dimensió de l'expressió escrita, amb la redacció s'avalua la competència discursiva i la correcció lingüística. En la competència discursiva, la puntuació més elevada correspon a la capacitat d'escriure un text adequat al propòsit comunicatiu, amb el 50,7% de l'alumnat que assoleix la màxima puntuació (4 punts sobre 4) en llengua catalana i el 35,7% en llengua castellana. Per contra, la puntuació més baixa correspon a la capacitat d'escriure un text cohesionat, amb el 17,4% de l'alumnat que assoleix la màxima puntuació en llengua castellana i el 17,1% que ho fa en llengua catalana.

En la correcció lingüística s'avalua la morfosintaxi, el vocabulari emprat i l'ortografia. El

percentatge d'alumnes que fa servir un vocabulari adequat i variat (obté la puntuació màxima) en llengua castellana i en llengua catalana és molt similar (27,6% i 26,6%, respectivament). En morfosintaxi, el percentatge d'alumnes que obté 4 punts sobre 4 en llengua castellana és del 27,5%, per sobre de la llengua catalana amb un 20,3%. Com es va repetint cada any, l'ortografia és l'àmbit que presenta pitjors resultats: només el 10,6% de l'alumnat obté la puntuació màxima en llengua catalana i el 16,5% ho fa en llengua castellana.

La Taula 6 mostra el nombre de faltes que fa l'alumnat en llengua catalana i en llengua castellana, ordenades per intervals: 0-3 faltes, 4-8 faltes, 9-12 faltes i més de 12 faltes. Els resultats en llengua catalana són molt similars als del 2022, mentre que en llengua castellana han millorat. El percentatge d'alumnat que fa entre 0 i 3 faltes a la redacció és del 31,3% en català i del 46,2% en castellà (15 punts percentuals més). Al tram de més de 12 faltes, la diferència entre les dues llengües també és gran i se situa en 11,2 punts percentuals. Segons els resultats de la taula, de mitjana, l'alumnat fa més faltes quan escriu en català (7,1) que quan ho fa en castellà (4,7).

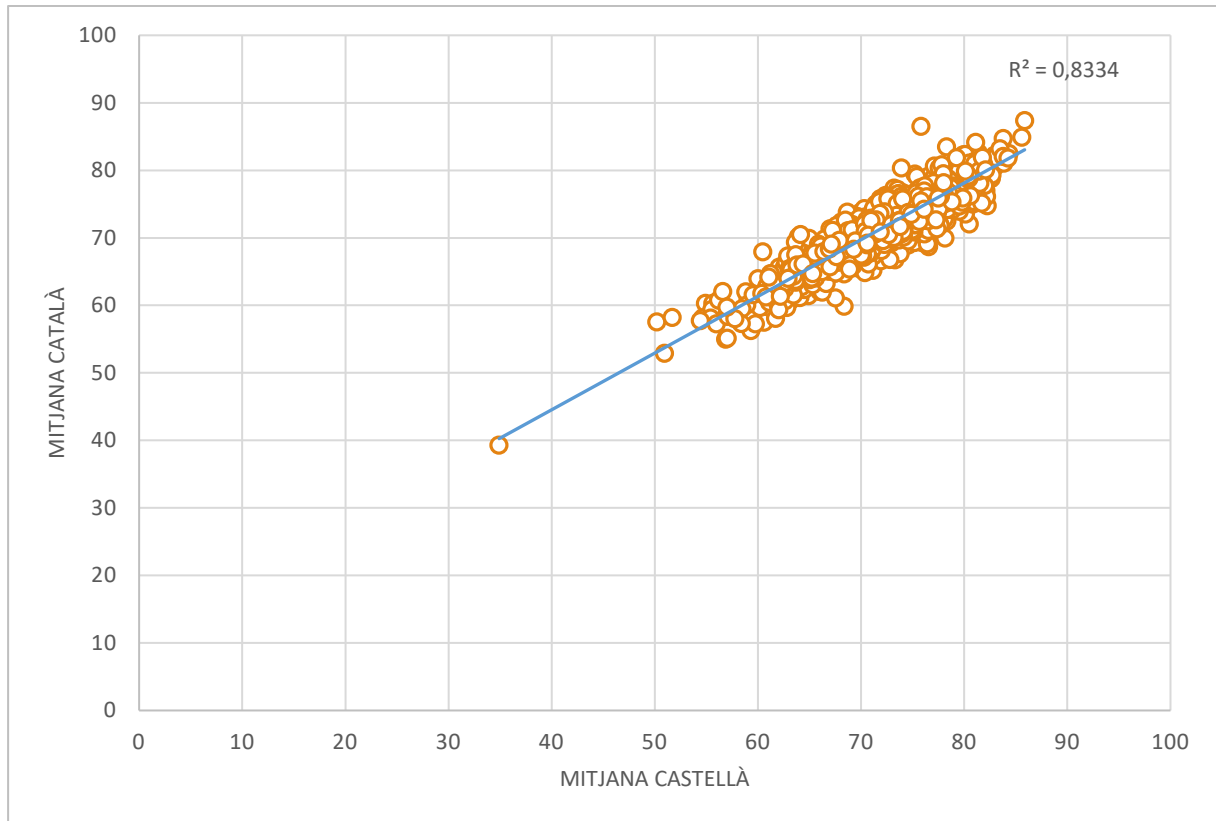
Taula 6. Nombre de faltes d'ortografia en llengua catalana i llengua castellana. 2023

Nombre de faltes d'ortografia i puntuació	Percentatge d'alumnat	
	Llengua catalana	Llengua castellana
De 0-3 faltes (0-1= 4 punts / 2-3= 3 punts)	31,3%	46,2%
De 4-8 faltes (2 punts)	35,1%	36,9%
De 9-12 faltes (1 punt)	17,5%	12,0%
Més de 12 faltes (0 punts)	16,1%	4,9%
Mitjana de faltes per alumne/a	7,1	4,7

El Gràfic 13 és un gràfic de dispersió. Cada punt reflecteix la ubicació d'un centre d'acord amb la puntuació mitjana que ha obtingut el seu alumnat en les competències en llengua catalana i en llengua castellana.

El núvol de punts se situa seguint la diagonal perfecta (que correspon al supòsit que la puntuació mitjana dels centres és igual en les dues competències relacionades) i això indica que la correlació entre les puntuacions mitjanes obtingudes per cada centre en llengua catalana i llengua castellana és molt alta i positiva. És a dir, que els resultats dels centres per a aquestes dues competències són molt similars. Per tant, uns bons resultats en una competència s'associen a uns bons resultats també en l'altra i a la inversa, tant quan els resultats són alts com quan se situen a la franja més baixa.

Gràfic 13. Correlació entre la puntuació mitjana dels centres en competència en llengua catalana i en llengua castellana. 2023



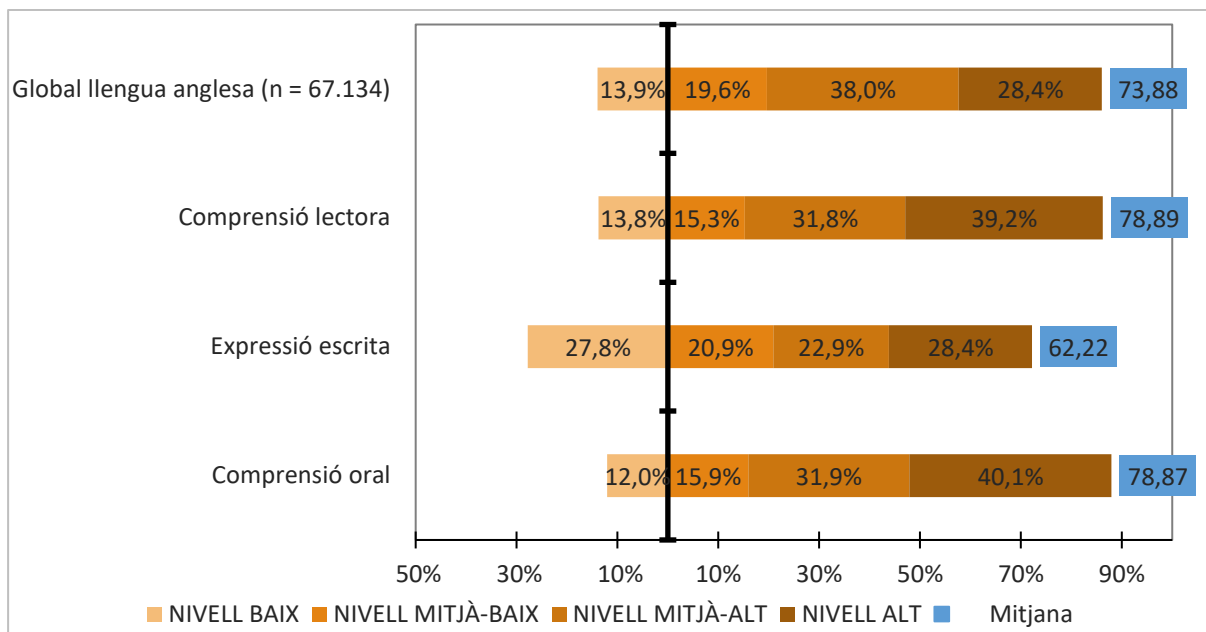
La Taula 7 i el Gràfic 14 mostren els resultats globals obtinguts en les dimensions avaluades en competència en llengua anglesa. Atès el nombre reduït d'alumnes que ha fet les proves de llengua francesa i llengua alemanya, no s'analitzen les dades en aquestes dues llengües estrangeres ni en aquest apartat ni en els següents.

En llengua anglesa la puntuació mitjana de l'expressió escrita també és inferior que la de la comprensió lectora i de la comprensió oral en 16,7 punts per a tots dos casos. Aquests resultats són també coherents amb els obtinguts el 2022 (tot i que millors). Aleshores la puntuació mitjana en expressió escrita va ser de 54 punts, i en comprensió lectora de 74,4.

Taula 7. Percentatge d'alumnat situat en els trams de competència en llengua anglesa segons la dimensió avaluada. 2023

	Mitjanes globals			% d'alumnes situat als trams de competència			
	n	Mitjana	Desviació típica	Nivell baix	Nivell mitjà-baix	Nivell mitjà-alt	Nivell alt
Puntuació global	67.134	73,9	20,2	13,9%	19,6%	38,0%	28,4%
Comprensió oral	67.134	78,9	20,8	12,0%	15,9%	31,9%	40,1%
Comprensió lectora	67.134	78,9	19,4	13,8%	15,3%	31,8%	39,2%
Expressió escrita	67.134	62,2	29,6	27,8%	20,9%	22,9%	28,4%

Gràfic 14. Percentatge d'alumnes situat en els trams de competència en llengua anglesa segons la dimensió avaluada. 2023



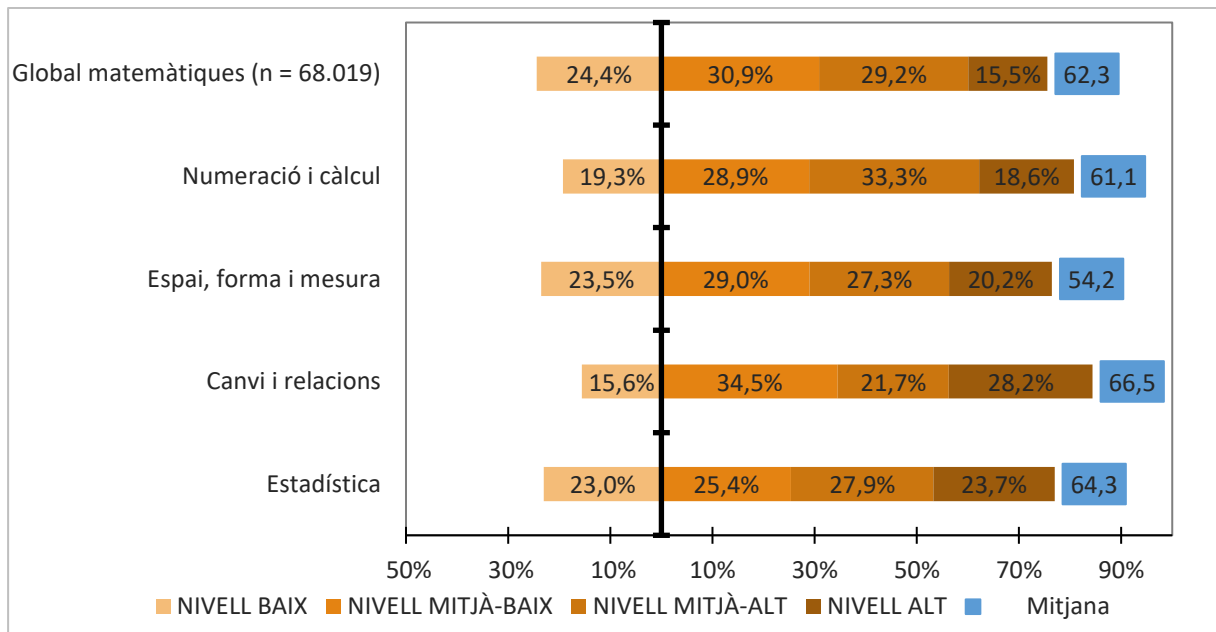
La Taula 8 i el Gràfic 15 mostren els resultats globals obtinguts en les dimensions avaluades en competència matemàtica.

La puntuació mitjana més baixa es troba en “Espai forma i mesura” (54,2 punts), a 8,1 punts de la mitjana. Aquesta dimensió és la que presenta també una major proporció d'alumnat al nivell baix (23,5%), pràcticament la mateixa que per a la dimensió “Estadística” (23%). La dimensió “Canvis i relacions” presenta la mitjana més alta, 4,2 punts superior a la global, i és l’única amb una distribució de l’alumnat per nivells de competència que s’apropa als objectius marcats.

Taula 8. Percentatge d'alumnat situat en els trams de competència matemàtica segons la dimensió avaluada. 2023

	Mitjanes globals			% d'alumnes situat als trams de competència			
	n	Mitjana	Desviació típica	Nivell baix	Nivell mitjà-baix	Nivell mitjà-alt	Nivell alt
Puntuació global	68019	62,3	20,2	24,4%	30,9%	29,2%	15,5%
Numeració i càlcul	68.019	61,1	23,7	19,3%	28,9%	33,3%	18,6%
Espai, forma i mesura	68.019	54,2	27,2	23,5%	29,0%	27,3%	20,2%
Canvi i relacions	68.019	66,5	21,8	15,6%	34,5%	21,7%	28,2%
Estadística	68.019	64,3	24,1	23,0%	25,4%	27,9%	23,7%

Gràfic 15. Percentatge d'alumnes situat en els trams de competència matemàtica segons la dimensió avaluada. 2023



La Taula 9 i el Gràfic 16 mostren els resultats globals obtinguts en les dimensions avaluades en competència científicotecnològica.

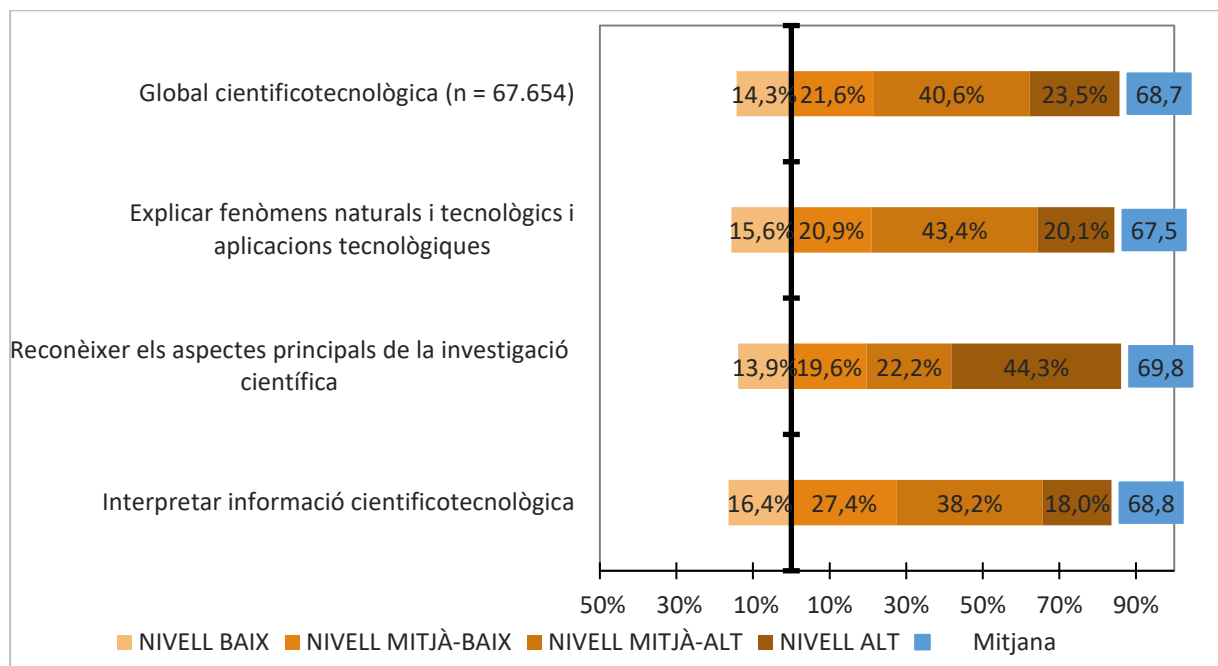
Les mitjanes de les tres dimensions avaluades per a la competència científicotecnològica són molt similars entre elles i a la global (les diferències entre les dimensions i la global oscil·len entre 1,1 punt per sobre i 1,2 punts per sota). Totes tres mitjanes són superiors a les obtingudes el 2022, essent la dimensió “Explicar fenòmens naturals i tecnològics i aplicacions tecnològiques” la que ha millorat més (+8,6 punts), seguida de “Reconèixer els aspectes principals de la investigació científica” (+4,4 punts) i finalment “Interpretar informació científicotecnològica” (+2,2 punts).

S’observa, en canvi, una distribució diferent de l’alumnat als trams de competència en la dimensió de “Reconèixer els aspectes principals de la investigació científica”. En aquesta, un 44% de l’alumnat se situa al nivell alt, més del doble que en les altres dues dimensions, mentre que al nivell baix es troba un 13,9% de l’alumnat, ajustant-se així als objectius fixats.

Taula 9. Percentatge d'alumnat situat en els trams de competència científicotecnològica segons la dimensió avaluada. 2023

	Mitjanes globals			% d'alumnes situat als trams de competència			
	n	Mitjana	Desviació típica	Nivell baix	Nivell mitjà-baix	Nivell mitjà-alt	Nivell alt
Puntuació global	67654	68,7	20,6	14,3%	21,6%	40,6%	23,5%
Explicar fenòmens naturals i tecnològics i aplicacions tecnològiques	67.654	67,5	22,1	15,6%	20,9%	43,4%	20,1%
Reconèixer els aspectes principals de la investigació científica	67.654	69,8	24,8	13,9%	19,6%	22,2%	44,3%
Interpretar informació científicotecnològica	67.654	68,8	24,0	16,4%	27,4%	38,2%	18,0%

Gràfic 16. Percentatge d'alumnes situat en els trams de competència científicotecnològica segons la dimensió avaluada. 2023



5.5 RESULTATS GLOBALS SEGONS DIVERSES VARIABLES ASSOCIADES

En aquest apartat es presenten els resultats de les competències en llengua catalana, llengua castellana, llengua anglesa, competència matemàtica i competència científicotecnològica segons quatre variables que s'hi han associat. Dues de les variables provenen directament de l'alumnat: el sexe i la repetició de curs. Les altres variables fan referència als centres: la titularitat i el nivell de complexitat.

La classificació dels centres educatius en complexitat alta, mitjana i baixa ve determinada per l'índex actualitzat periòdicament que el Consell va elaborar juntament amb investigadors de la Universitat de València el 2019 ([Informes d'avaluació 26](#)). Les complexitats alta i molt alta que es descriuen al document esmentat corresponen a la complexitat alta utilitzada en aquest quadern; les complexitats mitjana-alta i mitjana-baixa són la complexitat mitjana, i la baixa coincideix amb la complexitat baixa del quadern.

La tasca d'establir una classificació de centres a partir de criteris quantificables és complexa. El 2005 la Inspecció del Departament d'Educació va iniciar un model de classificació en col·laboració amb la Universitat Autònoma de Barcelona. Amb posterioritat des del Consell es va treballar en un model que només considerava les característiques administratives, però els resultats no van ser significatius estadísticament. L'any 2017 es van tenir en compte únicament les característiques socioeconòmiques i, en aquest cas, sí que es va aconseguir significació estadística. Ha estat el 2019 quan l'aplicació del mètode de Keener (1993) ha permès d'obtenir un índex en què es tenen en compte tant característiques administratives com socioeconòmiques dels centres.

Per facilitar la comparació dels resultats entre els diversos grups, a cada competència s'hi ha agrupat totes les variables en una única taula i un únic gràfic.

Com en els anys anteriors, es constata que les variables que introdueixen més diferències en els resultats de l'alumnat en totes les competències avaluades són la repetició de curs i el nivell de complexitat de centre.

En la competència en llengua catalana, les noies obtenen una puntuació mitjana 4,5 punts superior a la dels nois, i la distribució de noies als trams de competència s'ajusta als objectius, especialment al nivell baix (amb un 10,8% de les alumnes situades en aquest nivell). Al nivell alt hi ha un 10% menys de nois que de noies (17,0% i 27,1%, respectivament).

Pel que fa a l'alumnat repetidor, la distància que s'estableix respecte del no repetidor és de 14,2 punts, i destaca la distribució als nivells extrems, amb només un 3,1% d'alumnat repetidor situat al nivell alt (23,9% dels no repetidors) i un 38,6%, al nivell baix (11,7% dels no repetidors).

La titularitat dels centres estableix una distància de 5,7 punts entre la puntuació mitjana dels centres públics i els privats (millor als segons). En el cas dels centres privats, la distribució de l'alumnat per trams de competència assoleix els objectius amb un 8,1% situat al nivell baix i un 29,6%, a l'alt. Aquesta distribució és molt diferent entre l'alumnat de centres públics amb un 17,6% que es troba al nivell baix (per sobre del 15% desitjat) i un 17,8% situat al nivell alt (per sota del 30% desitjat).

El nivell de complexitat del centre on estudia l'alumnat genera diferències en les puntuacions

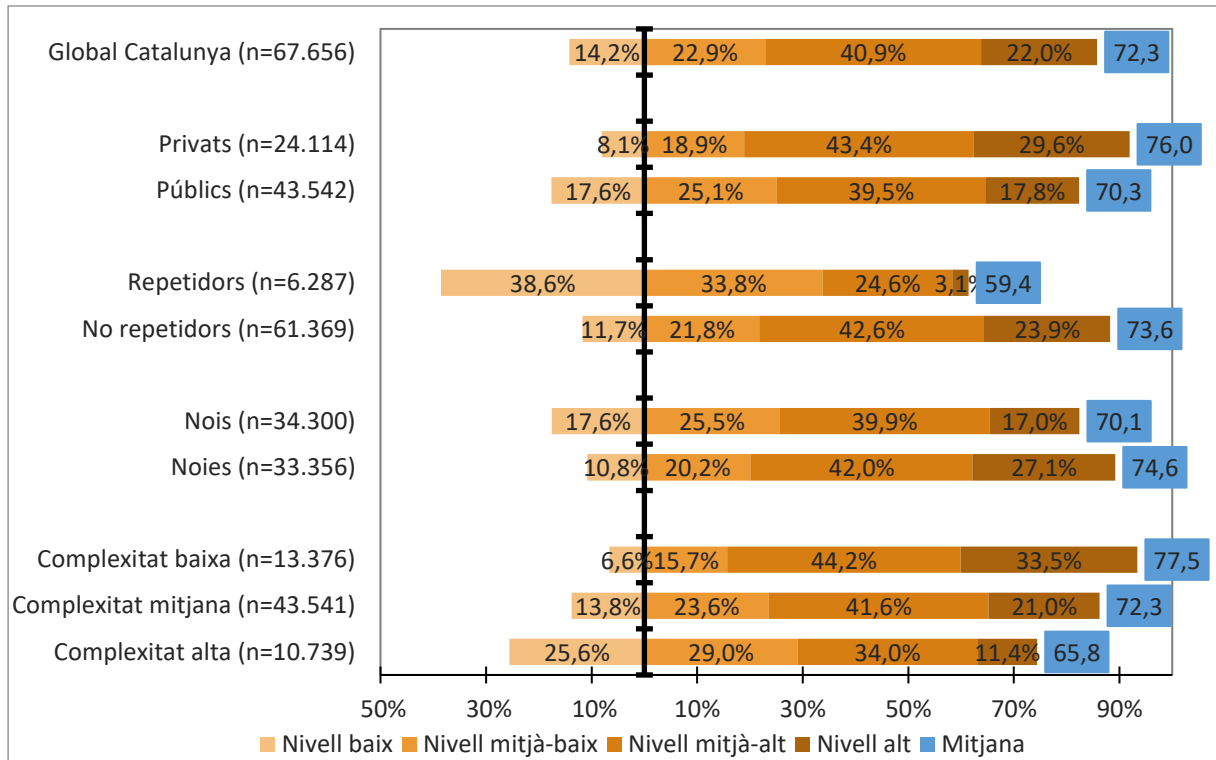
obtingudes, essent els de complexitat baixa els que obtenen la puntuació més alta. En els centres de complexitat alta la proporció d'alumnat que no assoleix la competència, i que per tant es troba al nivell baix, supera amb més de 10 punts el 15%. Aquesta dada contrasta amb el 6,6% d'alumnat de centres de complexitat baixa que se situen en aquesta franja. Al nivell alt, els centres de complexitat baixa superen el 30% de l'alumnat mentre que els de complexitat alta només n'hi tenen un 11,4%. La diferència de puntuació mitjana entre els centres de complexitat baixa i alta és d'11,7 punts.

En general, les puntuacions mitjanes d'aquest curs baixen al voltant de 2 punts respecte del 2022.

Taula 10. Puntuació mitjana i percentatge d'alumnat situat en cada nivell de competència segons les variables associades. Competència en llengua catalana. 2023

		Mitjanes globals			% d'alumnes situat als trams de competència			
		n	Mitjana	Desviació típica	Nivell baix	Nivell mitjà-baix	Nivell mitjà-alt	Nivell alt
Global Catalunya		67.656	72,3	15,0	14,2%	22,9%	40,9%	22,0%
Sexe	Noies	33.356	74,6	13,9	10,8%	20,2%	42,0%	27,1%
	Nois	34.300	70,1	15,6	17,6%	25,5%	39,9%	17,0%
Repetició de curs	No repetidors	61.369	73,6	14,1	11,7%	21,8%	42,6%	23,9%
	Repetidors	6.287	59,4	16,6	38,6%	33,8%	24,6%	3,1%
Titularitat del centre	Privats	24.114	76,0	12,8	8,1%	18,9%	43,4%	29,6%
	Públics	43.542	70,3	15,6	17,6%	25,1%	39,5%	17,8%
Complexitat del centre	Complexitat baixa	13.376	77,5	12,2	6,6%	15,7%	44,2%	33,5%
	Complexitat mitjana	43.541	72,3	14,6	13,8%	23,6%	41,6%	21,0%
	Complexitat alta	10.739	65,8	16,9	25,6%	29,0%	34,0%	11,4%

Gràfic 17. Percentatge d'alumnes situat en els trams de competència en llengua catalana segons diverses variables associades. 2023



En la competència en llengua castellana les diferències aportades per les variables estudiades són similars a les observades en llengua catalana. Així, les noies obtenen una puntuació mitjana 4,8 punts superior a la dels nois; els no repetidors difereixen en 12,6 punts dels que sí que han repetit algun curs; l'alumnat que estudia en centres públics obté una mitjana de 5,4 punts per sota dels que ho fan en centres privats, i la distància entre la puntuació mitjana obtinguda als centres de complexitat alta i baixa és de 10 punts.

Les noies presenten una distribució de l'alumnat en els trams de competència que s'acosta als objectius (11,6% al nivell baix i 27,3% a l'alt). El mateix passa amb l'alumnat de centres privats, en el que un 9,4% se situa al nivell baix i un 28,9% al nivell alt.

De nou destaca la distribució de l'alumnat que ha repetit algun curs, amb un 37,1% situat al nivell baix, i només un 4% al nivell alt.

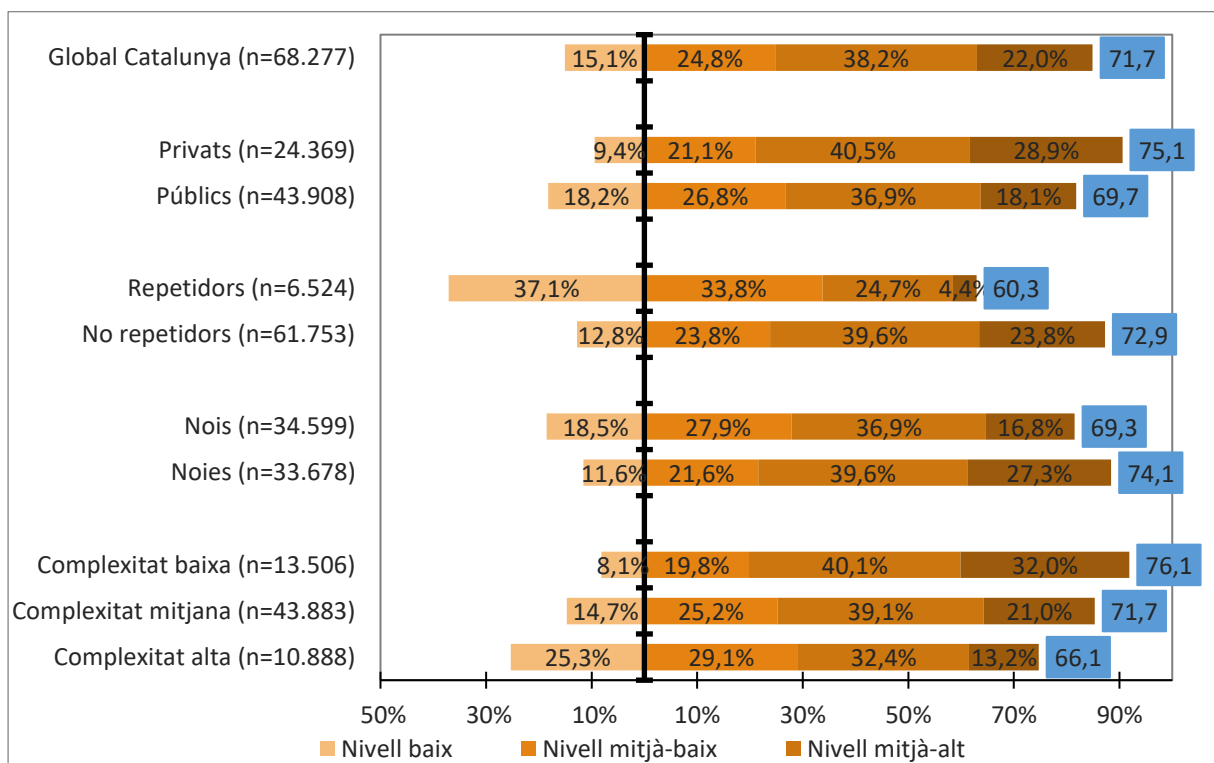
Si es té en compte la complexitat dels centres, tant la puntuació obtinguda com la distribució de l'alumnat per franges segueix la mateixa pauta que per a la competència en llengua catalana.

En general, les puntuacions mitjanes d'aquest curs baixen entre 3 i 4 punts respecte del 2022.

Taula 11. Puntuació mitjana i percentatge d'alumnat situat en cada nivell de competència segons les variables associades. Competència en llengua castellana. 2023

		Mitjanes globals			% d'alumnes situat als trams de competència			
		n	Mitjana	Desviació típica	Nivell baix	Nivell mitjà-baix	Nivell mitjà-alt	Nivell alt
Global Catalunya		68.277	71,7	14,8	15,1%	24,8%	38,2%	22,0%
Sexe	Noies	33.678	74,1	14,2	11,6%	21,6%	39,6%	27,3%
	Nois	34.599	69,3	15,1	18,5%	27,9%	36,9%	16,8%
Repetició de curs	No repetidors	61.753	72,9	14,2	12,8%	23,8%	39,6%	23,8%
	Repetidors	6.524	60,3	15,6	37,1%	33,8%	24,7%	4,4%
Titularitat del centre	Privats	24.369	75,1	13,5	9,4%	21,1%	40,5%	28,9%
	Públics	43.908	69,7	15,2	18,2%	26,8%	36,9%	18,1%
Complexitat del centre	Complexitat baixa	13.506	76,1	13,1	8,1%	19,8%	40,1%	32,0%
	Complexitat mitjana	43.883	71,7	14,5	14,7%	25,2%	39,1%	21,0%
	Complexitat alta	10.888	66,1	16,2	25,3%	29,1%	32,4%	13,2%

Gràfic 18. Percentatge d'alumnes situat en els trams de competència en llengua castellana segons diverses variables associades. 2023



En la competència en llengua anglesa, la puntuació mitjana de les noies se situa 3,2 punts per sobre de la dels nois (el 2022 la diferència era de 5,9 punts), inferior a la de les llengües catalana (4,5) i castellana (4,8). En canvi, pel que fa a la repetició i la titularitat, les diferències observades en la competència en llengua anglesa (18,2 i 9,8, respectivament)

són més acusades que les detectades en llengua catalana i llengua castellana, i també són més elevades que les del 2022. En tots els casos, però, els no repetidors i l'alumnat de centres privats obtenen puntuacions més altes que els repetidors i els estudiants de centres públics.

Tant els nois com les noies presenten una proporció d'alumnes inferior al 15% al nivell baix (14,9 i 13,0%, respectivament) tot i que el nivell alt no està igualment representat i s'hi observa un 33,1% de noies i un 23,8% de nois.

En el cas de l'alumnat de centres públics, no s'acompleix l'objectiu ni per al nivell baix (17,9%) ni per a l'alt (22,5%), distribució diferent de la dels centres privats que presenten un 6,9% de l'alumnat al nivell baix i un 38,9% a l'alt. El percentatge més baix d'alumnat situat al nivell baix torna a ser dels que han repetit algun curs, amb un 37,2% i només un 6,9% al nivell alt (superior al 4% del 2022).

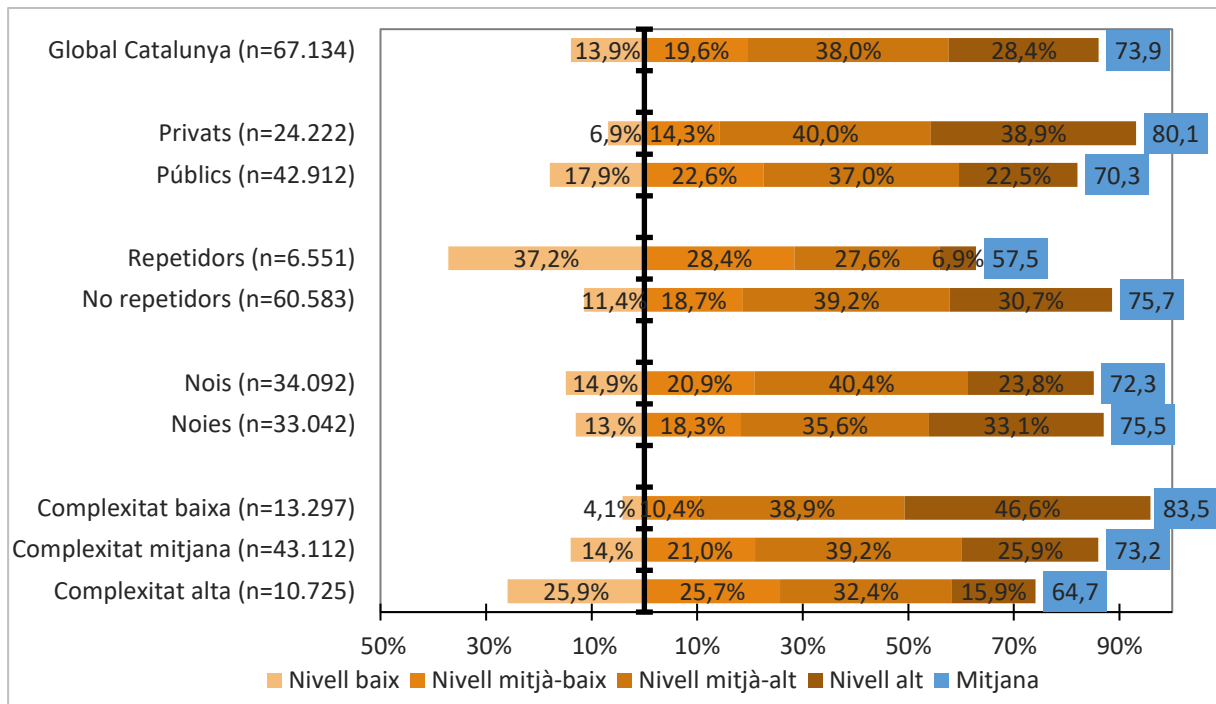
Pel que fa a l'alumnat que no ha repetit mai, la distribució per trams de competència en situa un 11,4% al nivell baix i un 30,7% al nivell alt.

Malgrat la millora en els resultats de la competència en llengua anglesa, la distribució per nivells també segueix la mateixa pauta que en les altres dues competències lingüístiques, amb diferències més grans entre les complexitats dels centres d'estudi. La distància entre les puntuacions mitjanes de l'alumnat que ha estudiat en centres de complexitat alta i baixa creix fins als 18,8 punts. La proporció d'alumnat situat a la franja alta és també més distant entre els centres de complexitat alta i baixa (+30,7% en els de baixa).

Taula 12. Puntuació mitjana i percentatge d'alumnat situat en cada nivell de competència segons les variables associades. Competència en llengua anglesa. 2023

		Mitjanes globals			% d'alumnes situat als trams de competència			
		n	Mitjana	Desviació típica	Nivell baix	Nivell mitjà-baix	Nivell mitjà-alt	Nivell alt
Global Catalunya		67.134	73,9	20,2	13,9%	19,6%	38,0%	28,4%
Sexe	Noies	33.042	75,5	20,2	13,0%	18,3%	35,6%	33,1%
	Nois	34.092	72,3	20,2	14,9%	20,9%	40,4%	23,8%
Repetició de curs	No repetidors	60.583	75,7	19,4	11,4%	18,7%	39,2%	30,7%
	Repetidors	6.551	57,5	20,8	37,2%	28,4%	27,6%	6,9%
Titularitat del centre	Privats	24.222	80,1	17,2	6,9%	14,3%	40,0%	38,9%
	Públics	42.912	70,3	20,9	17,9%	22,6%	37,0%	22,5%
Complexitat del centre	Complexitat baixa	13.297	83,5	15,4	4,1%	10,4%	38,9%	46,6%
	Complexitat mitjana	43.112	73,2	19,9	14,0%	21,0%	39,2%	25,9%
	Complexitat alta	10.725	64,7	21,8	25,9%	25,7%	32,4%	15,9%

Gràfic 19. Percentatge d'alumnes situat en els trams de competència en llengua anglesa segons diverses variables associades. 2023



En la competència matemàtica les diferències entre col·lectius en les variables associades presenten uns valors situats entre els observats en competència en llengua anglesa i en competència en les llengües catalana i castellana. L'alumnat que no ha repetit cap curs obté 16,7 punts més de mitjana que l'alumnat repetidor, gairebé la mateixa distància que s'observa entre l'alumnat de centres de complexitat baixa i el d'alta (16,6 punts), mentre que l'alumnat provinent de centres privats se situa 8,7 punts per sobre del de centres públics. La variable de sexe inverteix el signe i situa els nois per davant de les noies amb 5,2 punts de mitjana.

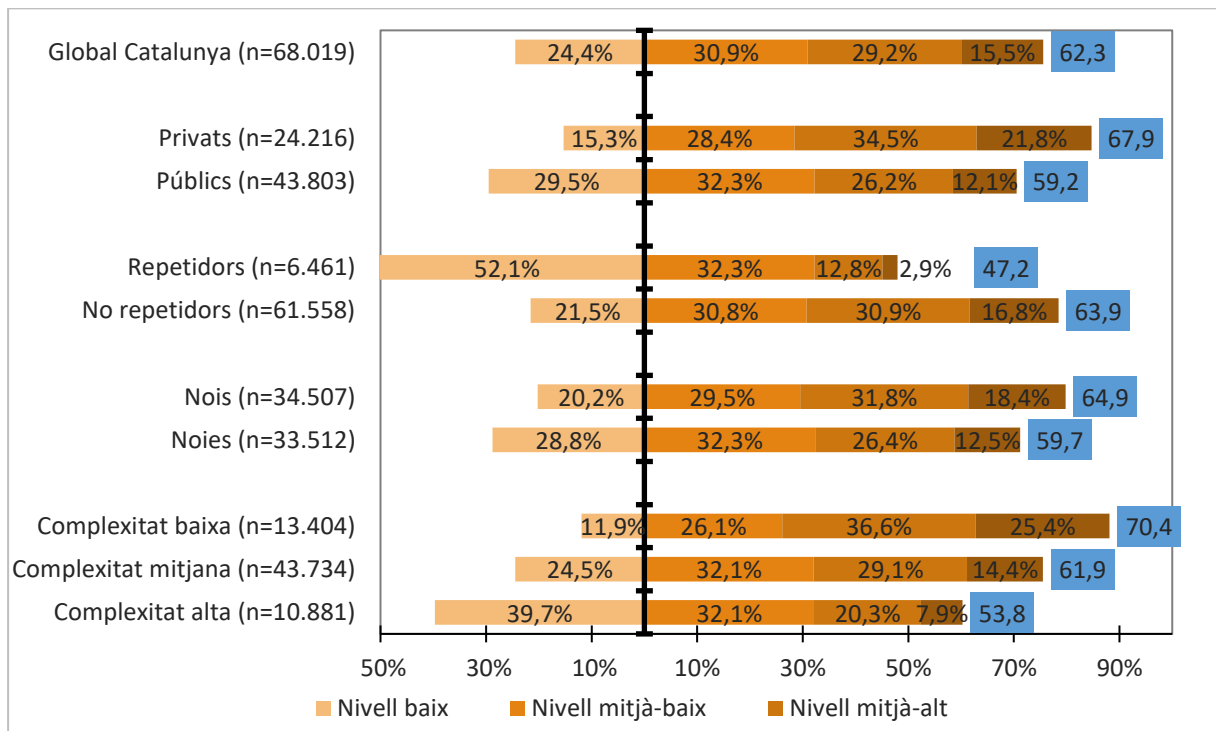
Només en el cas dels centres de complexitat baixa la proporció d'alumnat que es troba al nivell baix, i que per tant no assolix la competència, és inferior al 15% (11,9%); la resta se situa entre un 20% i un 30% en totes les variables excepte en el cas dels centres d'alta complexitat (39,7%) i els repetidors. Aquest col·lectiu presenta el percentatge més alt d'alumnat situat al nivell que marca el no assoliment de la competència (52,1%), valor similar però una mica més alt que el del 2022 (51,6%). És a dir, més de la meitat de l'alumnat repetidor no assolix la competència matemàtica.

Al tram alt de la competència, la representativitat oscil·la majoritàriament entre el 12% i el 22%. Queden fora d'aquest rang, per la part alta, els centres de complexitat baixa (25,4%) i, per la part baixa, els centres de complexitat alta (7,9%) i els repetidors, que només presenten un 2,9% del conjunt al nivell alt.

Taula 13. Puntuació mitjana i percentatge d'alumnat situat en cada nivell de competència segons les variables associades. Competència matemàtica. 2023

		Mitjanes globals			% d'alumnes situat als trams de competència			
		n	Mitjana	Desviació típica	Nivell baix	Nivell mitjà-baix	Nivell mitjà-alt	Nivell alt
Global Catalunya		68.019	62,3	20,2	24,4%	30,9%	29,2%	15,5%
Sexe	Noies	33.512	59,7	20,2	28,8%	32,3%	26,4%	12,5%
	Nois	34.507	64,9	19,9	20,2%	29,5%	31,8%	18,4%
Repetició de curs	No repetidors	61.558	63,9	19,7	21,5%	30,8%	30,9%	16,8%
	Repetidors	6.461	47,2	18,5	52,1%	32,3%	12,8%	2,9%
Titularitat del centre	Privats	24.216	67,9	18,8	15,3%	28,4%	34,5%	21,8%
	Públics	43.803	59,2	20,3	29,5%	32,3%	26,2%	12,1%
Complexitat del centre	Complexitat baixa	13.404	70,4	18,1	11,9%	26,1%	36,6%	25,4%
	Complexitat mitjana	43.734	61,9	19,9	24,5%	32,1%	29,1%	14,4%
	Complexitat alta	10.881	53,8	20,4	39,7%	32,1%	20,3%	7,9%

Gràfic 20. Percentatge d'alumnes situat en els trams de competència matemàtica segons diverses variables associades. 2023



Les diferències entre les mitjanes per a les variables estudiades en la competència científicotecnològica es mantenen similars a les del 2022. Els nois se situen per davant de les noies amb 2,3 punts (la diferència més petita observada entre nois i noies de totes les competències avaluades). L'alumnat que estudia en centres públics assoleix una puntuació mitjana de 7,8 punts inferior al de centres privats i els no repetidors presenten una puntuació mitjana 15 punts per sobre dels repetidors, similars als 14,1 punts dels centres de

complexitat alta i els de baixa.

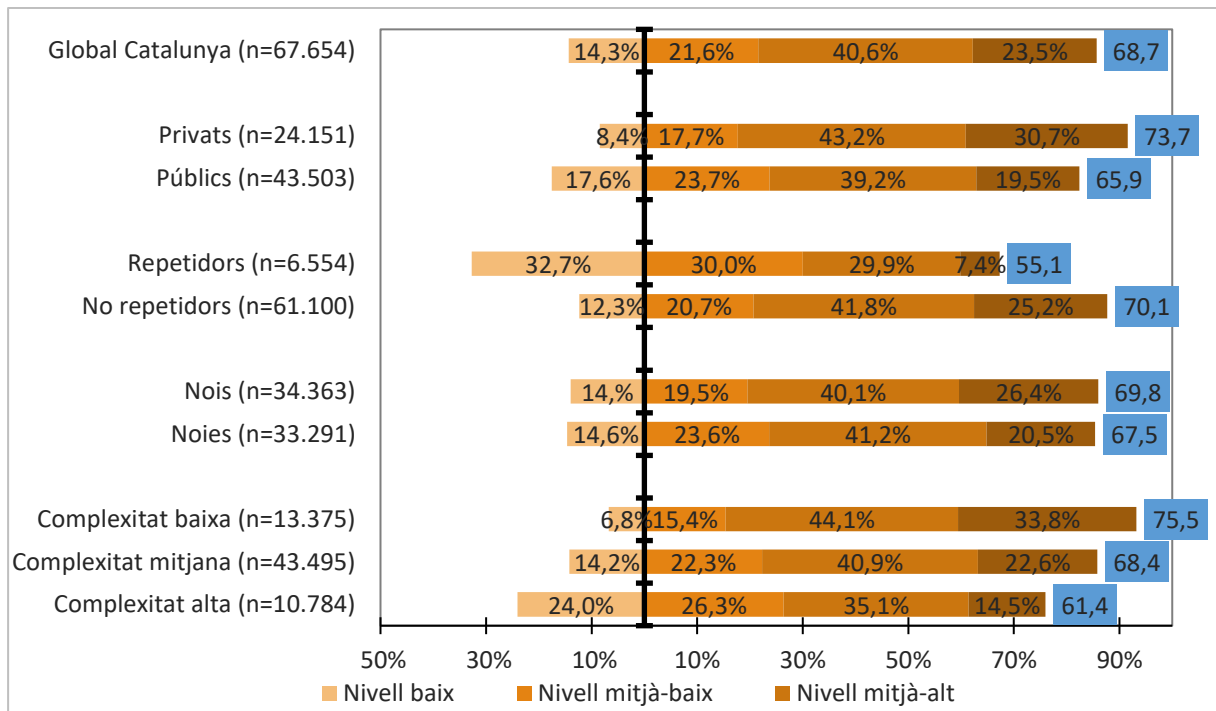
En la variable de sexe, tant nois com noies presenten una proporció molt similar al nivell baix (14% i 14,6%, respectivament), però en el tram del nivell alt, els nois estan representats amb un 26,4% mentre que les noies hi tenen un 20,5%. La distribució de l'alumnat que prové de centres privats s'ajusta als objectius amb un 8,4% situat al nivell baix i un 30,7%, al nivell alt, però la distribució és diferent en el cas de l'alumnat que prové de centres públics amb una proporció al nivell baix que dobla la dels centres privats (17,6%) i un 19,5% d'alumnat al nivell alt. Com en la resta de competències avaluades, el conjunt de l'alumnat que ha repetit algun curs és el que presenta una major proporció al nivell baix, un 32,7%, i la menor representació al nivell alt amb un 7,4%. La proporció més baixa del nivell baix (6,8%) i la més alta de l'alt (33,8%) corresponen als centres de complexitat baixa.

Els valors mostrats per la competència científicotecnològica en aquest apartat són de mitjana uns 5 punts superiors als del curs passat.

Taula 14. Puntuació mitjana i percentatge d'alumnat situat en cada nivell de competència segons les variables associades. Competència científicotecnològica. 2023

		Mitjanes globals			% d'alumnes situat als trams de competència			
		n	Mitjana	Desviació típica	Nivell baix	Nivell mitjà-baix	Nivell mitjà-alt	Nivell alt
Global Catalunya		67.654	68,7	20,6	14,3%	21,6%	40,6%	23,5%
Sexe	Noies	33.291	67,5	20,1	14,6%	23,6%	41,2%	20,5%
	Nois	34.363	69,8	21,0	14,0%	19,5%	40,1%	26,4%
Repetició de curs	No repetidors	61.100	70,1	20,1	12,3%	20,7%	41,8%	25,2%
	Repetidors	6.554	55,1	20,8	32,7%	30,0%	29,9%	7,4%
Titularitat del centre	Privats	24.151	73,7	18,7	8,4%	17,7%	43,2%	30,7%
	Públics	43.503	65,9	21,1	17,6%	23,7%	39,2%	19,5%
Complexitat del centre	Complexitat baixa	13.375	75,5	18,0	6,8%	15,4%	44,1%	33,8%
	Complexitat mitjana	43.495	68,4	20,4	14,2%	22,3%	40,9%	22,6%
	Complexitat alta	10.784	61,4	21,7	24,0%	26,3%	35,1%	14,5%

Gràfic 21. Percentatge d'alumnes situat en els trams de competència científicotecnològica segons diverses variables associades. 2023



Les variables que tenen més incidència en els resultats de totes les competències avaluades són la repetició de curs i el nivell de complexitat de centre. Les diferències més grans es troben en la competència en llengua anglesa: 18,2 punts entre no repetidors i repetidors, a favor dels primers, i 18,8 punts entre centres de baixa i alta complexitat, a favor dels primers.

La del sexe és la variable associada que presenta menys diferències en totes les competències avaluades. Com és habitual en tots els estudis, les noies obtenen puntuacions mitjanes més altes que els nois en les tres competències lingüístiques (4,5 punts de diferència en llengua catalana, 4,8 en llengua castellana i 3,2 en llengua anglesa), mentre que en les competències científiques són els nois qui les obtenen superiors (5,2 punts de diferència en la competència matemàtica i 2,3 punts en la competència científicotecnològica).

Taula 15. Puntuació mitjana i diferències de puntuació entre alumnat de centres de titularitat pública i privada. Quart d'ESO 2023

	Alumnat centres titularitat privada	Alumnat centres titularitat pública	Puntuació mitjana	Diferència (titularitat privada – pública)
Llengua catalana	76,0	70,3	72,3	5,8
Llengua castellana	75,1	69,7	71,7	5,4
Llengua anglesa	80,1	70,3	73,9	9,8
Matemàtiques	67,9	59,2	62,3	8,7
Científicotecnològica	73,7	65,9	68,7	7,8

Taula 16. Puntuació mitjana i diferències de puntuació entre alumnat repetidor i no-repetidor. Quart d'ESO 2023

	Alumnat no-repetidor	Alumnat repetidor	Puntuació mitjana	Diferència (no-repetidor – repetidor)
Llengua catalana	73,6	59,4	72,3	14,2
Llengua castellana	72,9	60,3	71,7	12,6
Llengua anglesa	75,7	57,5	73,9	18,2
Matemàtiques	63,9	47,2	62,3	16,7
Científicotecnològica	70,1	55,1	68,7	15,0

Taula 17. Puntuació mitjana i diferències de puntuació entre alumnat de centres de complexitat baixa i alta. Quart d'ESO 2023

	Alumnat centres complexitat baixa	Alumnat centres complexitat alta	Puntuació mitjana	Diferència (complexitat alta – baixa)
Llengua catalana	77,5	65,8	72,3	-11,6
Llengua castellana	76,1	66,1	71,7	-10,1
Llengua anglesa	83,5	64,7	73,9	-18,8
Matemàtiques	70,4	53,8	62,3	-16,6
Científicotecnològica	75,5	61,4	68,7	-14,1

Taula 18. Puntuació mitjana i diferències de puntuació entre noies i nois. Quart d'ESO 2023

	Noies	Nois	Puntuació mitjana	Diferència (noies – nois)
Llengua catalana	74,6	70,1	72,3	4,5
Llengua castellana	74,1	69,3	71,7	4,8
Llengua anglesa	75,5	72,3	73,9	3,2
Matemàtiques	59,7	64,9	62,3	-5,2
Científicotecnològica	67,5	69,8	68,7	-2,3

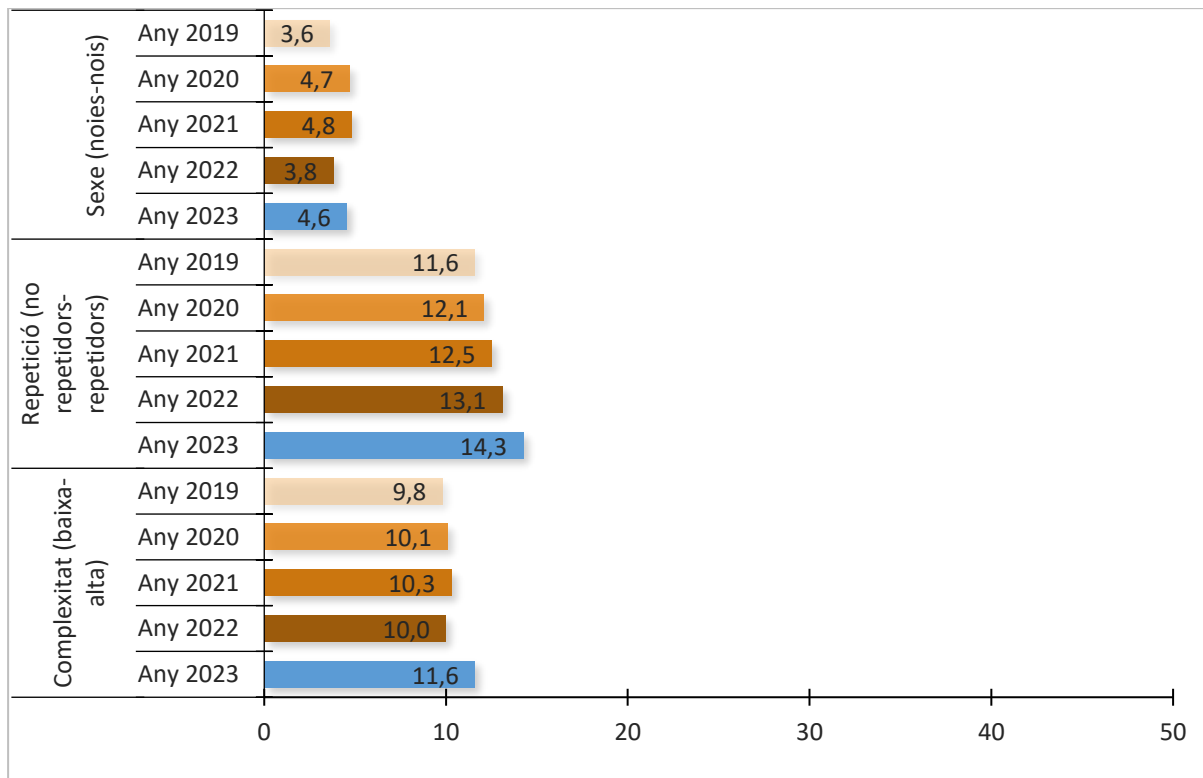
6. EQUITAT EN ELS RESULTATS

Juntament amb la millora dels resultats, un objectiu de tot sistema educatiu ha de ser treballar per l'equitat, és a dir, per la minimització dels efectes derivats de les característiques personals, familiars i de l'entorn de l'alumnat. Un dels indicadors per mesurar el grau d'equitat d'un sistema educatiu passa per analitzar si tot l'alumnat és capaç d'assolir les competències amb independència de les seves condicions (sexe, repetició de curs i nivell de complexitat de centre). Com més es doni aquesta circumstància, més equitatiu serà el sistema educatiu en qüestió. Hi haurà guanys d'equitat, a més, si les diferències en un mateix col·lectiu es redueixen.

Els gràfics següents mostren l'evolució de les diferències per col·lectius en les cinc competències avaluades en la prova de quart d'ESO des del 2019 fins al 2023. En cada gràfic s'ha marcat la diferència que hi ha entre la puntuació obtinguda pels dos col·lectius considerats en cada variable: puntuació de les noies menys la dels nois en la variable de sexe, puntuació de l'alumnat no repetidor menys la del que ha repetit algun curs en la variable repetició, i puntuació dels centres de complexitat alta menys la dels de complexitat baixa en la variable de nivell de complexitat dels centres.

En la competència en llengua catalana la diferència entre els nois i les noies creix respecte del 2022 i segueix oscil·lant en l'interval de 3,6 i 4,8 punts. Pel que fa a la repetició, la diferència segueix la tendència i creix fins als 14,3 punts. Si s'observa la complexitat, la diferència s'havia mantingut fins ara al voltant dels 10 punts i aquest curs és d'11,6 punts.

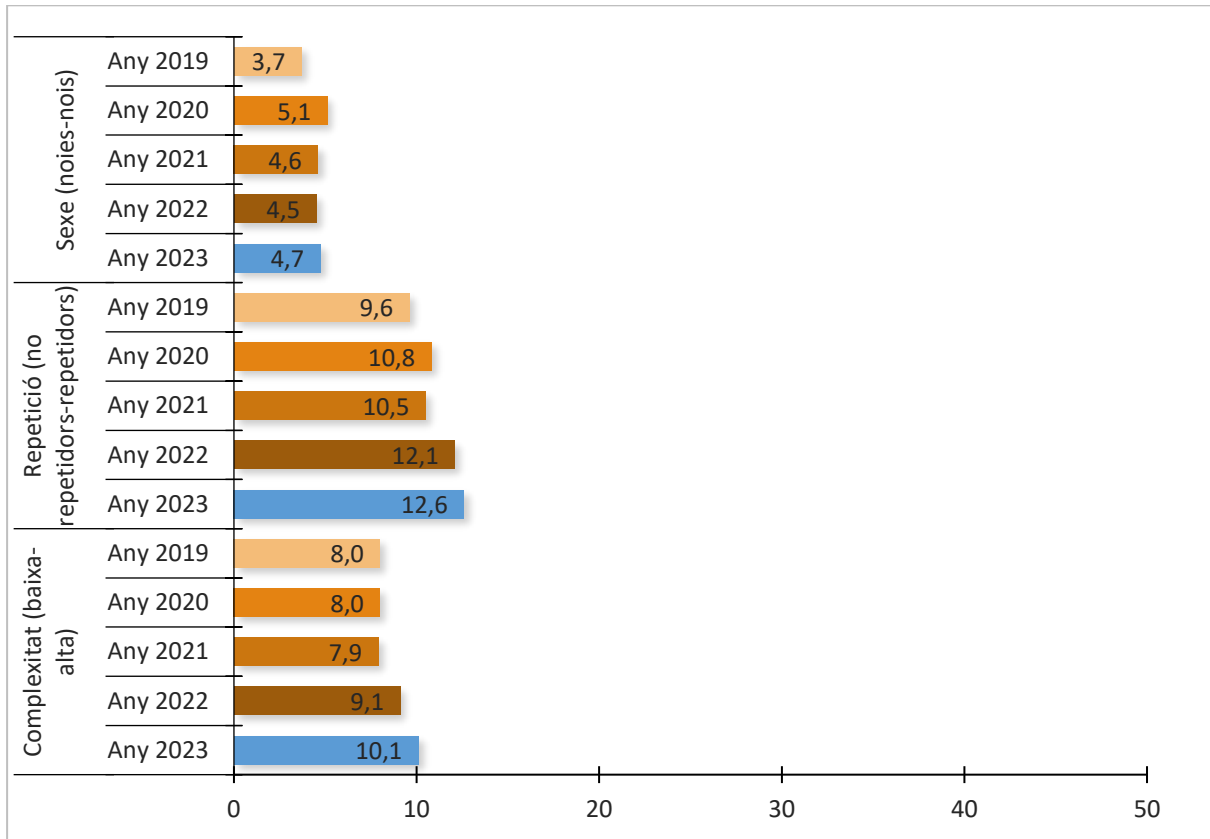
Gràfic 22. Evolució de la diferència en la puntuació mitjana per col·lectius. Competència en llengua catalana. 2019-2023



En la competència en llengua castellana els nois i les noies mantenen una distància

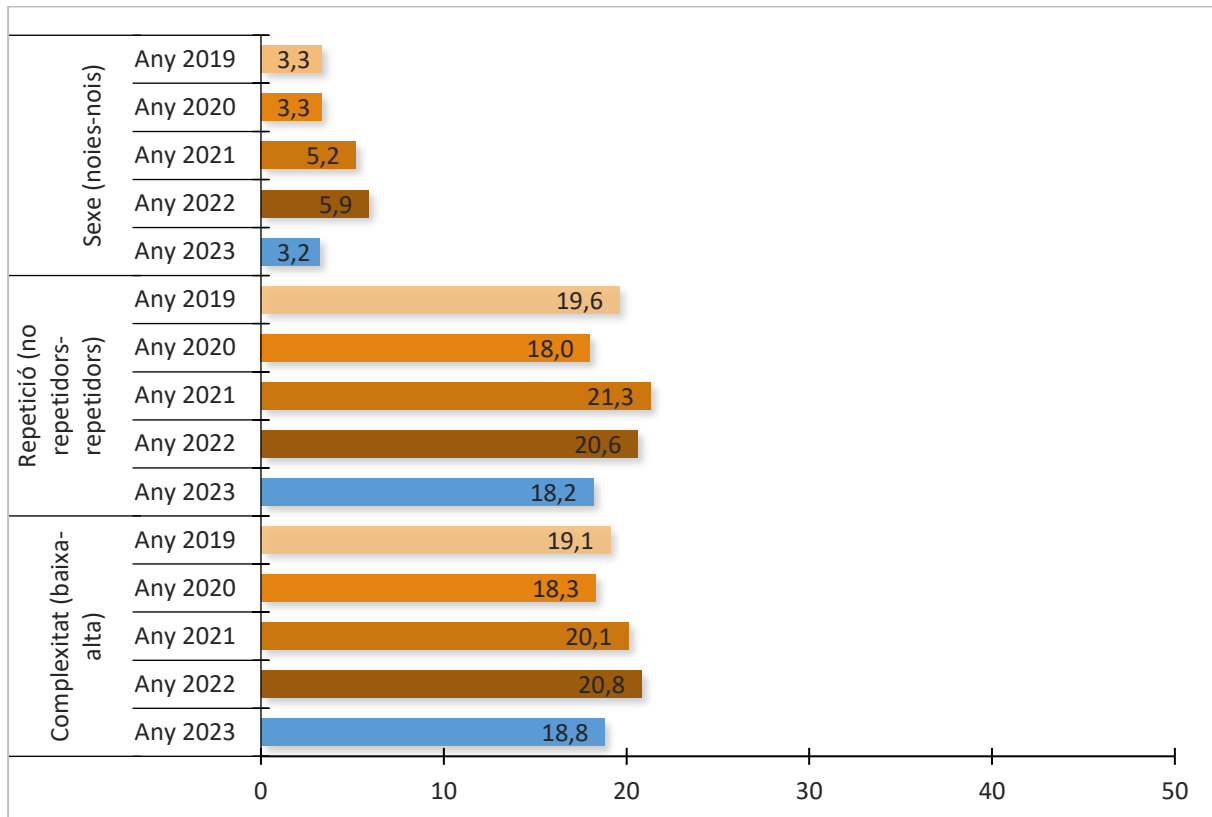
pràcticament constant des del 2021 al voltant dels 4,6 punts. Tal com s'ha observat en llengua catalana, la diferència també va en augment per a la variable de la repetició en llengua castellana, tot i que amb valors més baixos en aquest cas. Pel que fa a la complexitat, les diferències creixen des del 2021, i aquest 2023 se situen en 10,1 punts, també menors que en llengua catalana.

Gràfic 23. Evolució de la diferència en la puntuació mitjana per col·lectius. Competència en llengua castellana. 2019-2023



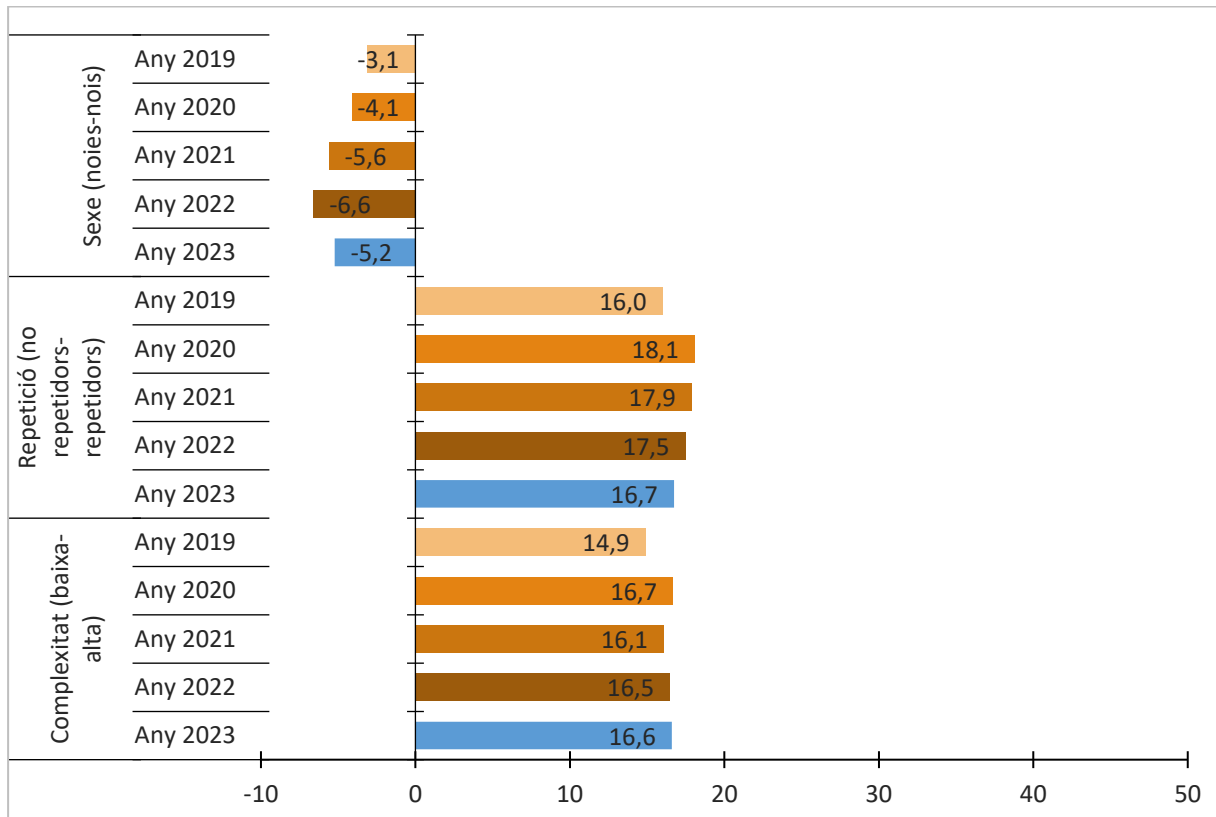
En la competència en llengua anglesa, s'observa una disminució de la diferència entre nois i noies i se situa als nivells del 2019 i 2020. Pel que fa a la variable repetició comença a dibuixar-se una tendència a la baixa des del 2021, amb una disminució de 2,4 punts respecte del 2022. Tal com passa en les altres dues variables, en complexitat també s'escurcen les diferències, en aquest cas en 2 punts respecte del 2022.

Gràfic 24. Evolució de la diferència en la puntuació mitjana per col·lectius. Competència en llengua anglesa. 2019-2023



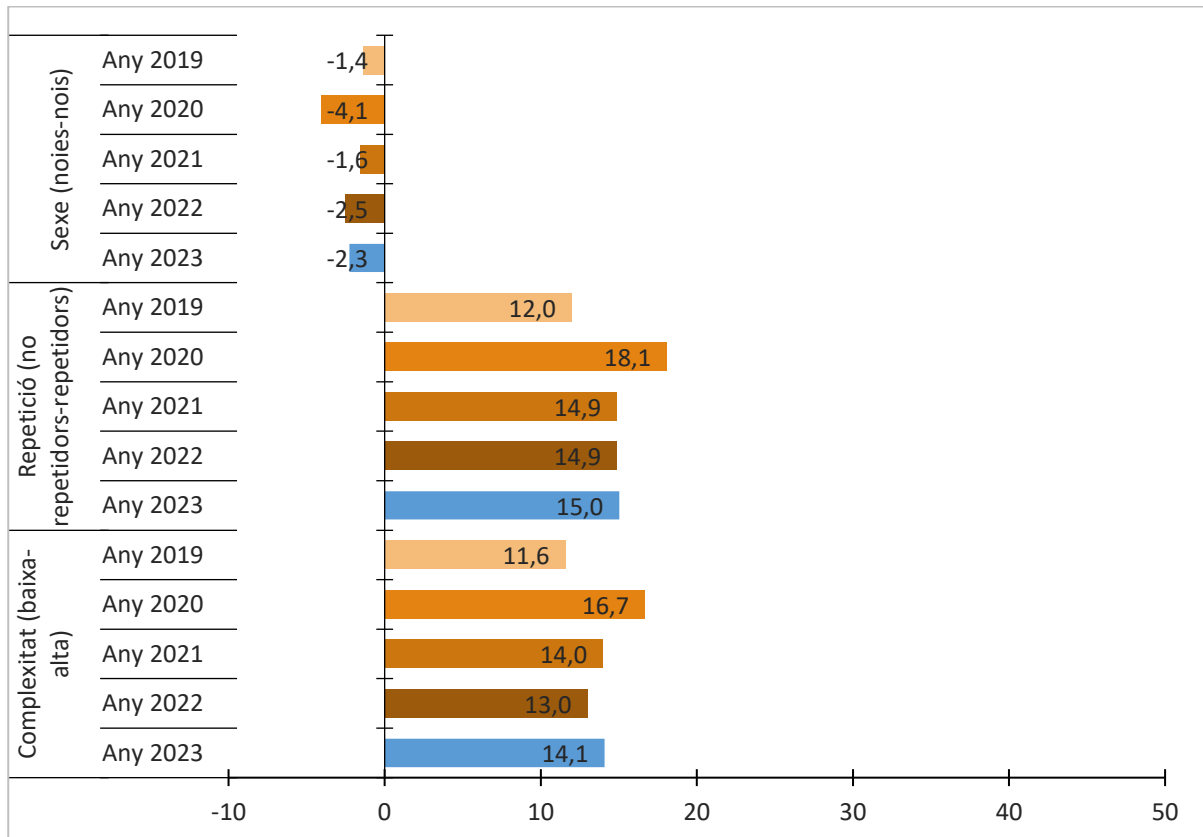
En la competència matemàtica es trenca la tendència a l'alça de la diferència de resultats en la variable de sexe, amb una disminució d'1,4 punts respecte del 2022. En la variable de repetició la reducció de la diferència és més petita (0,8 punts respecte del 2022) i s'observa que el descens es manté, tot i que molt lent, des del 2020. Les diferències de puntuació mitjana en relació a la variable complexitat es mantenen com el curs passat, i mostren molt poca variació des del 2020.

**Gràfic 25. Evolució de la diferència en la puntuació mitjana per col·lectius.
Competència matemàtica. 2019-2023**



En competència científicotecnològica les diferències respecte de l'any anterior es mantenen pràcticament igual en les variables de repetició de curs i sexe. Pel que fa a la variable de la complexitat, ha crescut la distància entre els centres de complexitat alta i baixa en 1,1 punts.

Gràfic 26. Diferència en la puntuació mitjana per col·lectius. Competència científicotecnològica. 2019-2023



Un altre indicador de l'equitat d'un sistema educatiu és la variabilitat que es dona entre centres i la variabilitat dins d'un mateix centre. És a dir, cal observar si les diferències de puntuació entre alumnes es produeixen perquè els diferents centres educatius obtenen puntuacions molt dispars entre si (variància entre els centres) o bé perquè és l'alumnat d'un mateix centre el que obté puntuacions molt dispars (variància dins de cada centre).

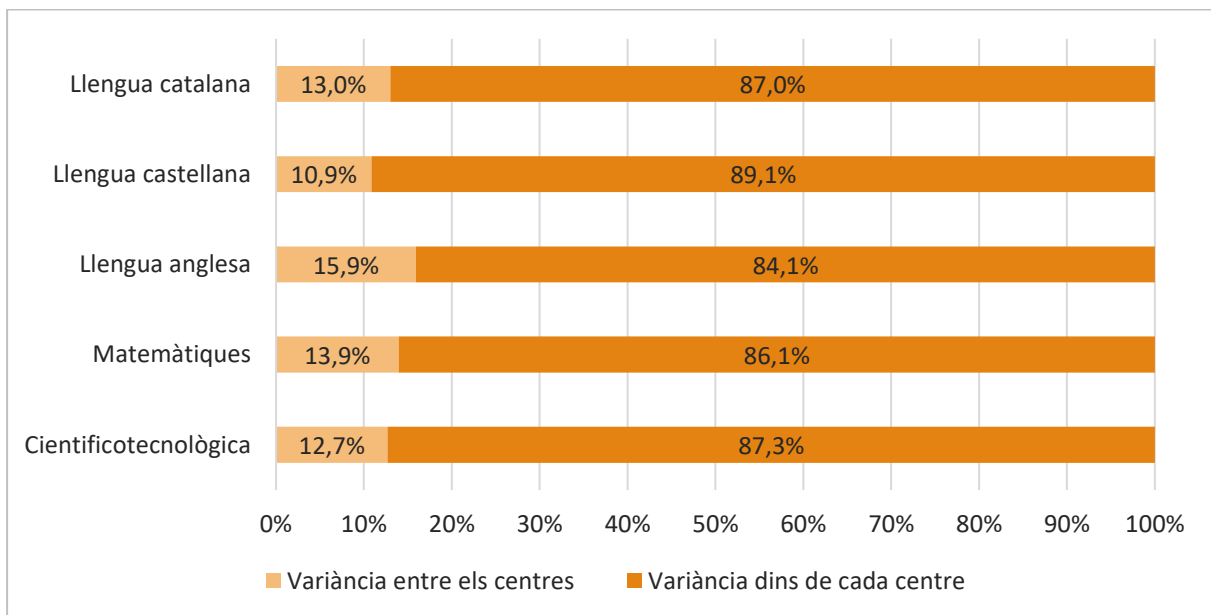
Des d'aquesta perspectiva, es considera que un sistema educatiu és més equitatiu quan la major part de la variabilitat en els resultats de l'alumnat es dona dins dels centres i no pas entre els diferents centres. És a dir, quan dins de cada centre hi ha alumnes amb un rendiment alt i d'altres amb un rendiment baix, però les puntuacions mitjanes de l'alumnat d'un centre no difereixen gaire de les puntuacions mitjanes dels altres centres.

La Taula 19 mostra que la variabilitat observada en els resultats en totes les competències es produeix majoritàriament entre alumnes d'un mateix centre, ja que els percentatges superen el 80% (fins i tot en algunes freqüen el 90%), més que no pas entre diferents centres. La competència en llengua anglesa és la que presenta una proporció de la variabilitat entre els centres més gran (15,9%), fet que mostraria un nivell d'equitat inferior a la resta de competències. En la competència en llengua catalana, en llengua castellana, en la matemàtica i en la científicotècnica la proporció de variabilitat dins dels centres oscil·la entre el 86,1% (a la matemàtica) i el 89,1% (a la llengua catalana), que indica un nivell d'equitat en els resultats més alt.

Taula 19. Percentatge de variabilitat total distribuïda en variabilitat entre els centres i dins dels centres en les cinc competències avaluades. 2023

	Variància entre els centres	Variància dins de cada centre
Llengua catalana	13,0%	87,0%
Llengua castellana	10,9%	89,1%
Llengua anglesa	15,9%	84,1%
Matemàtiques	13,9%	86,1%
Científicotecnològica	12,7%	87,3%

Gràfic 27. Percentatge de variabilitat total distribuïda en variabilitat entre els centres i dins dels centres en les cinc competències avaluades. 2023



7. RESULTATS GLOBALS ALS DIVERSOS TERRITORIS

En aquest apartat s'analitzen els resultats obtinguts als diversos serveis territorials del Departament d'Educació i al Consorci d'Educació de Barcelona. Les taules següents mostren les puntuacions obtingudes en les competències analitzades per territoris.

La distribució de la participació per territoris ha estat la següent:

	n alumnes	% alumnes
Global Catalunya	67.656	100%
Baix Llobregat	7.886	11,7%
Barcelona Comarques	7.266	10,7%
Catalunya Central	4.682	6,9%
Consorci d'Educació de Barcelona	11.444	16,9%
Girona	7.139	10,6%
Lleida	3.570	5,3%
Maresme-Vallès Oriental	8.600	12,7%
Tarragona	5.824	8,6%
Terres de l'Ebre	1.376	2,0%
Vallès Occidental	9.869	14,6%

En la competència lingüística en llengua catalana hi ha quatre territoris que tenen més del 15% d'alumnat situat al nivell baix d'assoliment (Barcelona comarques, Girona, Tarragona i Vallès Occidental) quan el 2022 Barcelona-Comarques n'era l'únic. En general, la proporció d'alumnat situat al nivell baix ha augmentat en relació amb el curs passat, excepte a Barcelona-Comarques que es manté gairebé igual (només creix un 0,1%) i al Consorci d'Educació de Barcelona (on disminueix un 0,6%).

Cap dels territoris no supera el 30% d'alumnat situat al nivell alt, tot i que la majoria n'augmenten la proporció respecte del curs anterior. Només a Lleida (-0,4%) i a les Terres de l'Ebre (-2,6%) disminueix la proporció d'alumnat situat al nivell alt d'assoliment de la competència.

La puntuació mitjana obtinguda per l'alumnat en competència en llengua catalana és més baixa que el curs passat en tots els territoris. La puntuació més alta correspon al Consorci d'Educació de Barcelona amb una mitjana de 73,9 punts, i la més baixa a Barcelona-Comarques (70,8 punts). La diferència entre les puntuacions més extremes és, doncs, de 3,1 punts.

Taula 20. Puntuació mitjana global i percentatge d'alumnat situat en els trams de competència en llengua catalana per àrees territorials. 2023

	Mitjanes globals			% d'alumnes situat als trams de competència			
	n	Mitjana	Desviació típica	Nivell baix	Nivell mitjà-baix	Nivell mitjà-alt	Nivell alt
Mitjana de Catalunya	67.656	72,32	14,95	14,2%	22,9%	40,9%	22,0%
Baix Llobregat (BLL)	7.886	72,3	14,3	13,5%	23,9%	42,0%	20,7%
Barcelona Comarques (BCN-CO)	7.266	70,8	15,7	16,4%	24,7%	39,6%	19,3%
Catalunya Central (CAT-C)	4.682	72,1	15,3	15,0%	22,9%	39,3%	22,7%
Consorci d'Ed. Barcelona (CEB)	11.444	73,9	14,7	12,5%	19,5%	42,0%	26,1%
Girona (GI)	7.139	71,8	15,7	15,6%	22,1%	39,9%	22,4%
Lleida (LL)	3.570	73,1	13,8	11,8%	24,2%	42,3%	21,7%
Maresme-Vallès Oriental (M-VO)	8.600	73,1	14,0	12,5%	23,1%	42,4%	22,1%
Tarragona (TGN)	5.824	71,0	15,3	16,3%	25,2%	38,8%	19,8%
Terres de l'Ebre (TEB)	1.376	73,4	13,7	11,6%	24,9%	40,7%	22,8%
Vallès Occidental (VOC)	9.869	71,7	15,4	15,4%	22,9%	40,8%	20,8%

En la competència lingüística en llengua castellana creix la proporció d'alumnat que no assoleix els coneixements mínims d'aquesta competència en tots els territoris i n'hi ha cinc que superen el 15% (Barcelona comarques, Catalunya central, Girona, Tarragona i Vallès Occidental, l'única que no el superava l'any passat). Els augments de percentatge oscil·len entre +0,3% (Girona) i +3,1% (Terres de l'Ebre).

Pel que fa al nivell alt, no hi ha cap territori que arribi al 30% i en tots ells la proporció d'alumnat situat en aquest nivell s'ha reduït respecte del curs passat. A les Terres de l'Ebre és on la disminució ha estat més gran (-13,8%) seguit del Vallès Occidental (-8,3%) i el Baix Llobregat (-7,5%).

La puntuació mitjana obtinguda per l'alumnat en la competència en llengua castellana és més baixa que el curs passat en tots els territoris. Els que presenten la puntuació més alta i més baixa respectivament són el Consorci d'Educació de Barcelona (72,8 punts) i la Catalunya-Central (70,2 punts), amb una diferència entre ambdues de tan sols 2,6 punts.

Taula 21. Puntuació mitjana global i percentatge d'alumnat situat en els trams de competència en llengua castellana per àrees territorials. 2023

	Mitjanes globals			% d'alumnes situat als trams de competència			
	n	Mitjana	Desviació típica	Nivell baix	Nivell mitjà-baix	Nivell mitjà-alt	Nivell alt
Mitjana de Catalunya	68.277	71,7	14,8	15,1%	24,8%	38,2%	22,0%
Baix Llobregat (BLL)	7.970	72,2	14,3	13,9%	24,9%	38,7%	22,5%
Barcelona Comarques (BCN-CO)	7.384	70,6	15,6	17,2%	24,9%	37,4%	20,6%
Catalunya Central (CAT-C)	4.726	70,2	15,2	17,3%	26,3%	37,6%	18,8%
Consorci d'Ed. Barcelona (CEB)	11.621	72,8	15,2	14,9%	22,0%	36,8%	26,3%
Girona (GI)	7.154	70,5	15,2	16,7%	25,1%	39,0%	19,2%
Lleida (LL)	3.585	72,1	14,0	13,5%	25,1%	40,6%	20,7%
Maresme-Vallès Oriental (M-VO)	8.652	72,6	14,0	12,4%	25,2%	40,1%	22,3%
Tarragona (TGN)	5.850	70,9	14,9	16,2%	26,0%	37,1%	20,7%
Terres de l'Ebre (TEB)	1.381	72,3	13,4	11,9%	27,2%	40,2%	20,6%
Vallès Occidental (VOC)	9.954	71,6	14,8	15,1%	25,3%	37,8%	21,9%

Aquest curs s'ha trencat la tendència negativa de la competència lingüística en llengua anglesa: en tots els territoris la proporció d'alumnat situat al nivell baix d'assoliment s'ha reduït i la de l'alumnat situat al nivell alt ha augmentat.

Els territoris on la disminució de la quantitat d'alumnat del nivell baix és més gran són Tarragona i les Terres de l'Ebre (-7,7%) i on és més petita és a la Catalunya-Central (-3,9%). Només quatre territoris se situen amb un percentatge d'alumnat al nivell baix per sobre del 15% (Barcelona-Comarques, Catalunya-Central, Tarragona i Vallès Occidental), mentre que el 2022 l'únic territori amb un percentatge inferior al 15% per al nivell baix era el Consorci d'Educació de Barcelona (14,3%).

Pel que fa al nivell alt, el Consorci d'Educació de Barcelona se situa per sobre del 30% (37,1%) i dos territoris més (Lleida, 29,5%, i Maresme-Vallès Oriental, 28,4%) s'hi troben lleugerament per sota. Aquests tres territoris, juntament amb les Terres de l'Ebre, són els que han augmentat més la proporció d'alumnat del nivell alt respecte del curs passat (+11,7%, +8,8%, +9,3% i +9,8%, respectivament).

La puntuació mitjana obtinguda per l'alumnat en la competència en llengua anglesa és més alta que el curs passat en tots els territoris. El Consorci d'Educació de Barcelona presenta la puntuació mitjana més alta (78,5 punts) i les més baixes corresponen a Barcelona-Comarques, Catalunya Central i Tarragona (71,8, 71,7 i 71,8 punts, respectivament). La diferència entre les puntuacions màxima i mínima és de 6,8 punts.

Taula 22. Puntuació mitjana global i percentatge d'alumnat situat en els trams de competència en llengua anglesa per àrees territorials. 2023

	Mitjanes globals			% d'alumnes situat als trams de competència			
	n	Mitjana	Desviació típica	Nivell baix	Nivell mitjà-baix	Nivell mitjà-alt	Nivell alt
Mitjana de Catalunya	67.134	73,9	20,2	13,9%	19,6%	38,0%	28,4%
Baix Llobregat (BLL)	7.904	72,8	20,3	14,7%	21,4%	37,8%	26,1%
Barcelona Comarques (BCN-CO)	7.276	71,8	20,7	16,7%	20,4%	38,4%	24,5%
Cat. Central (CAT-C)	4.676	71,7	20,7	16,3%	21,9%	36,8%	25,1%
Consorti d'Ed. Barcelona (CEB)	11.426	78,5	19,0	9,7%	14,7%	38,5%	37,1%
Girona (GI)	6.995	73,1	20,3	14,6%	20,4%	38,1%	26,9%
Lleida (LL)	3.533	75,0	19,5	11,9%	19,4%	39,2%	29,5%
Maresme-Vallès Oriental (M-VO)	8.535	74,5	19,3	12,1%	20,5%	39,1%	28,4%
Tarragona (TGN)	5.683	71,8	20,7	16,5%	21,2%	37,1%	25,2%
Terres de l'Ebre (TEB)	1.362	73,6	19,0	11,8%	22,9%	39,6%	25,7%
Vallès Occidental (VOC)	9.744	72,8	21,0	15,9%	19,7%	36,9%	27,5%

En la competència matemàtica, un any més, no hi ha cap territori que se situï per sota del 15% al nivell baix d'assoliment. Els percentatges en aquest nivell són encara més alts que el curs passat (amb augments que oscil·len entre +0,3 i +3,1%), excepte al Vallès Occidental on es redueix en 0,4 punts percentuals. El percentatge d'alumnat més baix en aquesta franja és el del Consorci d'Educació de Barcelona (21,1%), el més alt es troba a Barcelona-Comarques (28,2%) i en quatre serveis territorials més se supera el 25% (Catalunya Central, Girona, Tarragona i Vallès Occidental).

A la franja alta els percentatges són inferiors que el 2022 i no hi ha cap territori que arribi al 20%. La disminució més gran es produeix a la Catalunya-Central (-3,6%) seguida de Lleida (3,1%), mentre que a les Terres de l'Ebre és on es redueix menys (-0,4%).

La puntuació mitjana obtinguda per l'alumnat en la competència matemàtica és més baixa que el curs passat en tots els territoris. La puntuació més elevada correspon al consorci d'Educació de Barcelona (65,0 punts) i la més baixa, a Barcelona-Comarques (60,1 punts), amb una diferència entre ambdues de 4,9 punts.

Taula 23. Puntuació mitjana global i percentatge d'alumnat situat en els trams de competència matemàtica per àrees territorials. 2023

	Mitjanes globals			% d'alumnes situat als trams de competència			
	n	Mitjana	Desviació típica	Nivell baix	Nivell mitjà-baix	Nivell mitjà-alt	Nivell alt
Mitjana de Catalunya	68.019	62,3	20,2	24,4%	30,9%	29,2%	15,5%
Baix Llobregat (BLL)	7.920	62,2	19,7	24,3%	32,1%	28,9%	14,7%
Barcelona Comarques (BCN-CO)	7.348	60,1	20,3	28,2%	31,6%	27,2%	13,1%
Catalunya Central (CAT-C)	4.705	60,6	20,5	27,3%	31,4%	27,4%	13,8%
Consorci d'Ed. Barcelona (CEB)	11.468	65,0	20,3	21,1%	28,3%	31,1%	19,4%
Girona (GI)	7.169	62,0	20,5	25,1%	30,5%	28,9%	15,5%
Lleida (LL)	3.583	63,2	20,0	22,7%	31,0%	29,8%	16,4%
Maresme-Vallès Oriental (M-VO)	8.647	62,8	19,5	22,4%	32,8%	29,9%	14,9%
Tarragona (TGN)	5.852	60,8	20,2	26,7%	31,7%	27,9%	13,8%
Terres de l'Ebre (TEB)	1.381	63,3	19,3	21,4%	32,4%	30,3%	15,9%
Vallès Occidental (VOC)	9.946	62,0	20,6	25,2%	30,1%	29,3%	15,4%

En la competència científicotecnològica la proporció d'alumnat que se situa al nivell baix és en general menor que el 2022, amb diferències de percentatge que oscil·len entre -0,3% i -3,1%. Tanmateix, a la Catalunya-Central és més alta (+1,1%) i al Baix Llobregat, Maresme-Vallès Oriental i Lleida les variacions són molt petites (+0,3%, +0,1% i -0,3%, respectivament). Malgrat els canvis, hi ha quatre territoris amb més del 15% de l'alumnat situat en aquest tram baix (Barcelona-Comarques, Catalunya-Central, Girona i Vallès Occidental).

En canvi, a tots els territoris hi ha una proporció superior que el curs passat a la franja alta amb augments de percentatge que oscil·len entre l'1,0% i el 4,7%. El Consorci d'Educació de Barcelona, Lleida i les Terres de l'Ebre se situen per sobre del 25%, tot i que no arriben a assolir el 30% d'alumnat en el nivell alt.

La puntuació mitjana obtinguda per l'alumnat en la competència científicotecnològica és més alta que el curs passat en tots els territoris. Les més altes són les del Consorci d'Educació de Barcelona (71,1 punts) i de les terres de l'Ebre (71,0 punts), mentre que la més baixa correspon a la Catalunya-Central (66,7 punts). La diferència entre la puntuació més alta i la més baixa és de 4,1 punts.

Taula 24. Puntuació mitjana global i percentatge d'alumnat situat en els trams de competència científicotecnològica per àrees territorials. 2023

	Mitjanes globals			% d'alumnes situat als trams de competència			
	n	Mitjana	Desviació típica	Nivell baix	Nivell mitjà-baix	Nivell mitjà-alt	Nivell alt
Mitjana de Catalunya	67.654	68,7	20,6	14,3%	21,6%	40,6%	23,5%
Baix Llobregat (BLL)	7.893	68,2	20,4	14,4%	22,8%	41,1%	21,7%
Barcelona Comarques (BCN-CO)	7.292	67,2	20,7	16,1%	22,6%	40,6%	20,7%
Catalunya Central (CAT-C)	4.674	66,7	21,1	16,7%	23,4%	38,1%	21,9%
Consorti d'Ed. Barcelona (CEB)	11.419	71,1	20,4	12,0%	18,9%	41,4%	27,8%
Girona (GI)	7.122	68,1	20,7	15,1%	21,4%	41,3%	22,2%
Lleida (LL)	3.579	69,9	20,0	12,7%	21,4%	40,1%	25,8%
Maresme-Vallès Oriental (M-VO)	8.634	68,8	20,3	13,5%	22,0%	41,1%	23,3%
Tarragona (TGN)	5.766	68,0	20,6	14,5%	22,2%	41,0%	22,3%
Terres de l'Ebre (TEB)	1.381	71,0	19,1	10,9%	21,4%	42,4%	25,4%
Vallès Occidental (VOC)	9.894	68,1	21,1	15,6%	21,4%	39,4%	23,6%

8. RESULTATS SEGONS LA PERCEPCIÓ DE LA DIFICULTAT DE LES PROVES

Els quadernets de totes les competències inclouen, al final, una pregunta per avaluar la percepció que té l'alumnat de la dificultat de les proves. Per a cadascuna de les competències avaluades poden indicar si la consideren molt fàcil, fàcil, difícil o molt difícil.

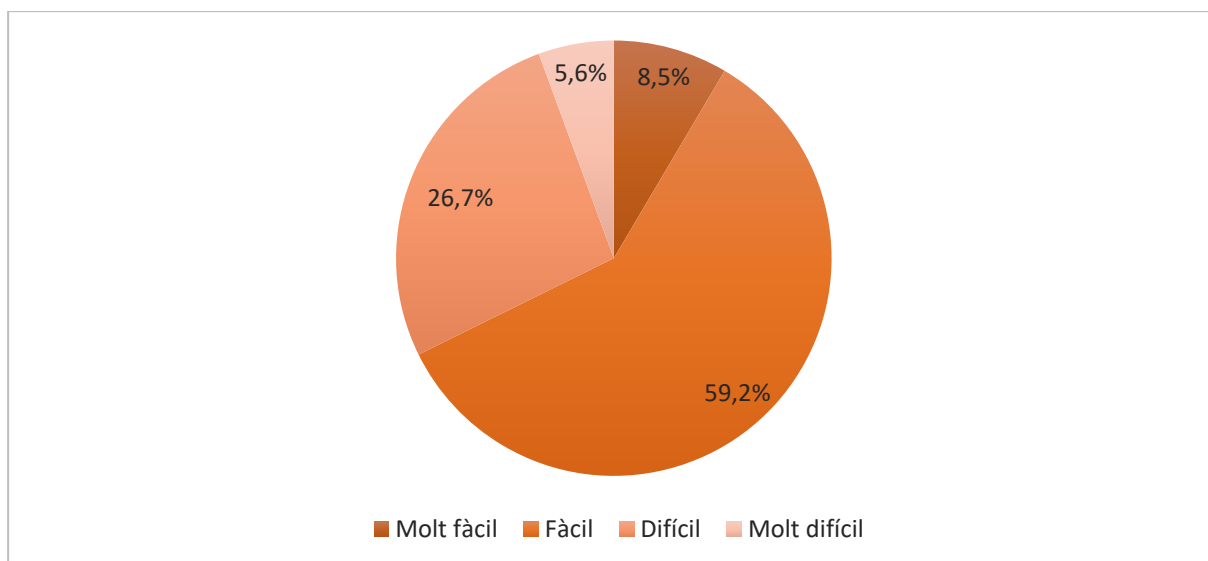
A continuació es presenten dues taules i tres gràfics per a cada competència. A la primera taula i el primer gràfic, es tracten les dades globals de la percepció de la dificultat de cada prova. Al segon gràfic es presenten les dades desglossades segons els col·lectius analitzats al llarg d'aquest estudi. Al tercer es creuen les dades globals de la percepció de la dificultat de cada prova amb els resultats globals obtinguts. Només es considera l'alumnat que ha respost la pregunta sobre la valoració personal de la dificultat.

La Taula 25 i el Gràfic 28 mostren que el 67,7% de l'alumnat perceben la prova de la competència en llengua catalana fàcil o molt fàcil. És el percentatge més elevat d'entre les cinc competències avaluades.

Taula 25. Percepció de la dificultat de la prova. Llengua catalana. 2023

	n	Percentatge
Molt fàcil	4.602	8,5%
Fàcil	32.056	59,2%
Difícil	14.457	26,7%
Molt difícil	3.045	5,6%

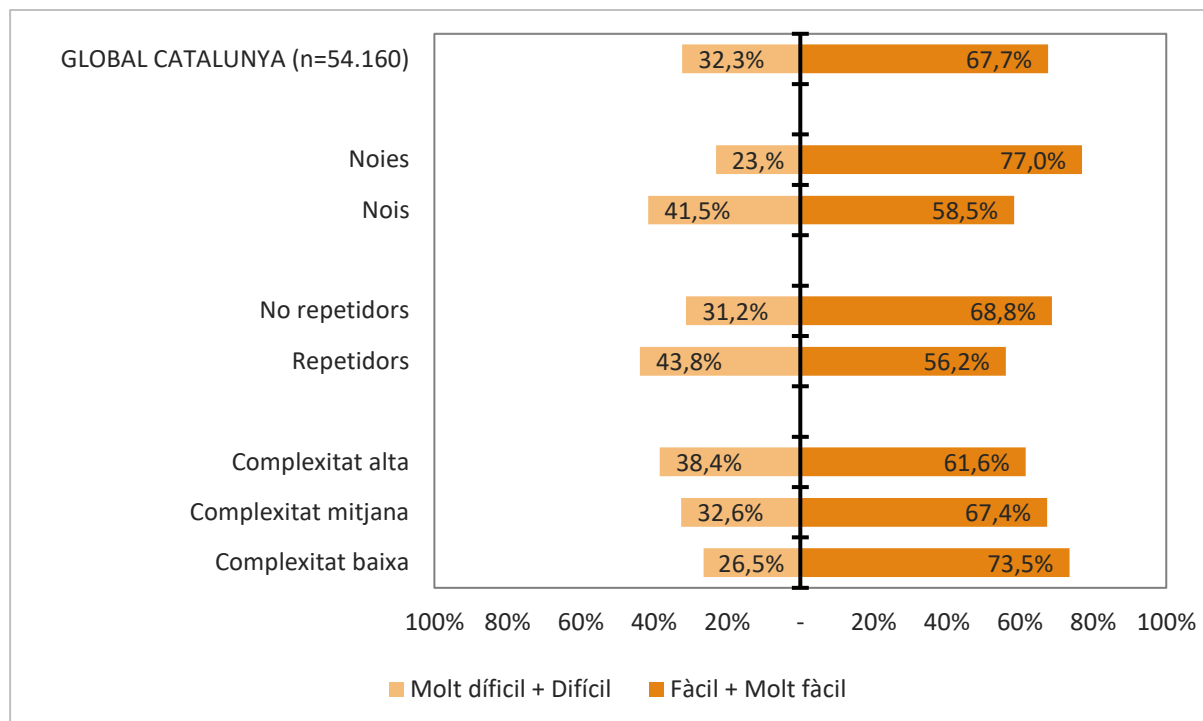
Gràfic 28. Percepció de la dificultat de la prova. Llengua catalana. 2023



Malgrat que en tots els col·lectius hi ha més de la meitat de l'alumnat que considera la prova fàcil o molt fàcil, qui presenta el percentatge més negatiu és l'alumnat repetidor, amb el 43,8% que la considera difícil o molt difícil, seguit dels nois (41,5%). Els qui presenten els

percentatges més positius en la percepció de la dificultat són les noies (77,0%) i l'alumnat de centres de complexitat baixa (73,5%).

Gràfic 29. Percepció de la dificultat de la prova segons les diverses variables associades. Llengua catalana. 2023

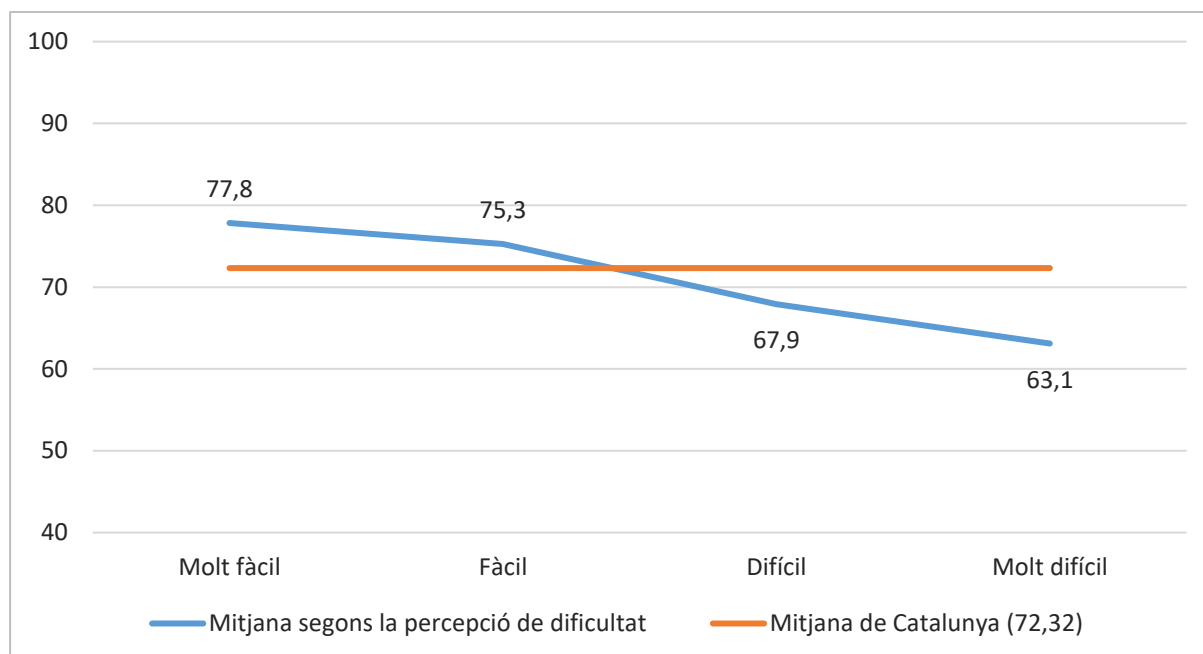


La Taula 26 i el Gràfic 30 mostren, com era d'esperar, que l'alumnat que considera la prova fàcil o molt fàcil obtenen una puntuació més alta (i per sobre de la mitjana de Catalunya) que els qui la consideren difícil o molt difícil. La diferència entre la puntuació de l'alumnat que troba la prova més fàcil i el que la troba més difícil és de 14,7 punts (més gran que el 2022, que va ser de 9 punts).

Taula 26. Percepció de la dificultat de la prova i puntuació mitjana. Llengua catalana. 2023

	n	Mitjana (Catalunya: 72,32)
Molt fàcil	4.602	77,8
Fàcil	32.056	75,3
Difícil	14.457	67,9
Molt difícil	3.045	63,1

Gràfic 30. Percepció de la dificultat de la prova i puntuació mitjana. Llengua catalana. 2023

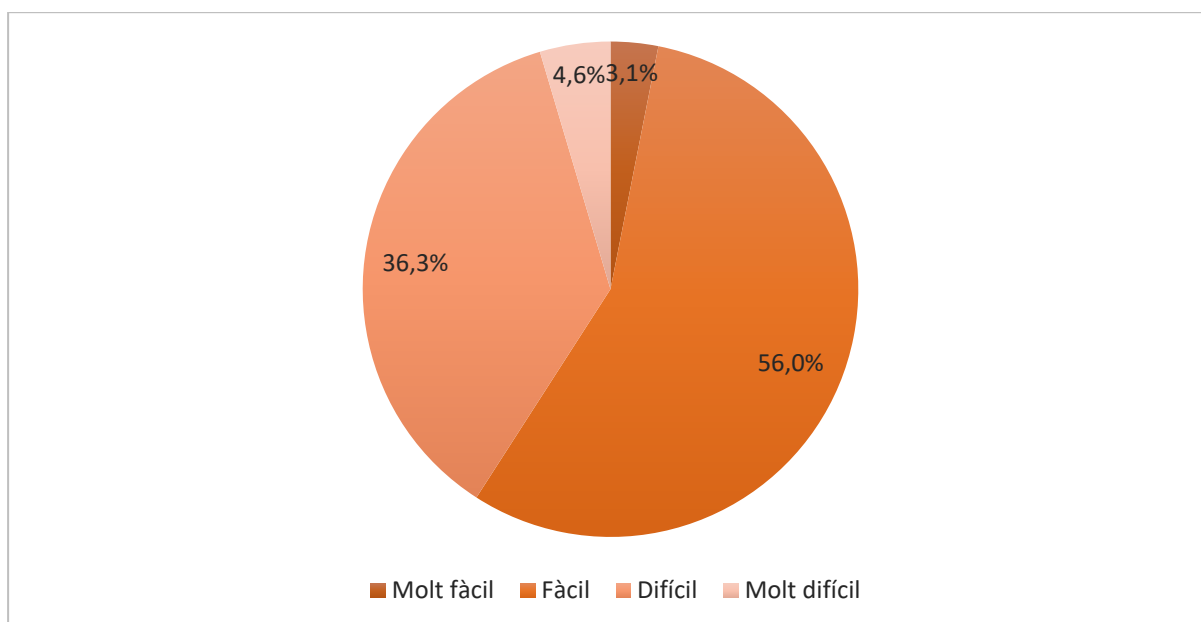


En la competència en llengua castellana, aquest curs la prova s'ha percebut més difícil que el passat: un 59,1% la consideren fàcil o molt fàcil mentre que el 2022 era un 72,4%.

Taula 27. Percepció de la dificultat de la prova. Llengua castellana. 2023

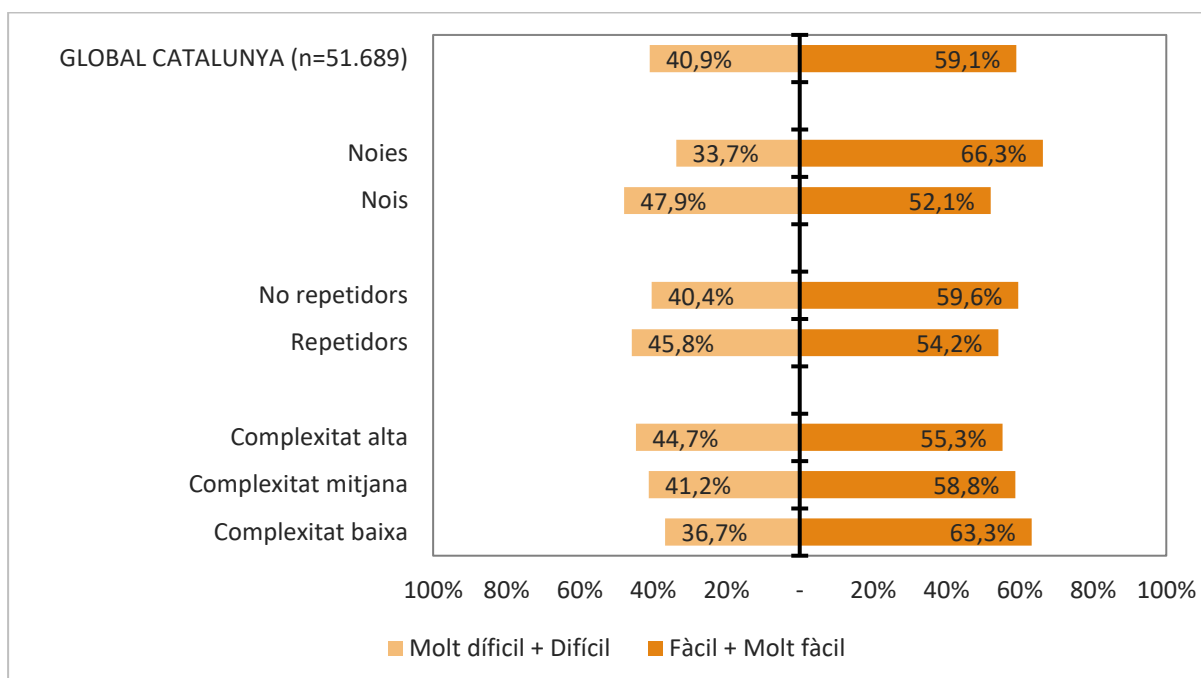
	n	Percentatge
Molt fàcil	1.611	3,1%
Fàcil	28.958	56,0%
Difícil	18.762	36,3%
Molt difícil	2.358	4,6%

Gràfic 31. Percepció de la dificultat de la prova. Llengua castellana. 2023



Per a totes les variables estudiades la prova es considera més fàcil que difícil. El percentatge més elevat d'alumnat que la troba difícil o molt difícil és entre els nois (47,9%) i l'alumnat repetidor (45,8%), mentre que les noies (66,3%) i l'alumnat de centres de complexitat baixa (63,3%) són els que la troben més fàcil o molt fàcil.

Gràfic 32. Percepció de la dificultat de la prova segons les diverses variables associades. Llengua castellana. 2023

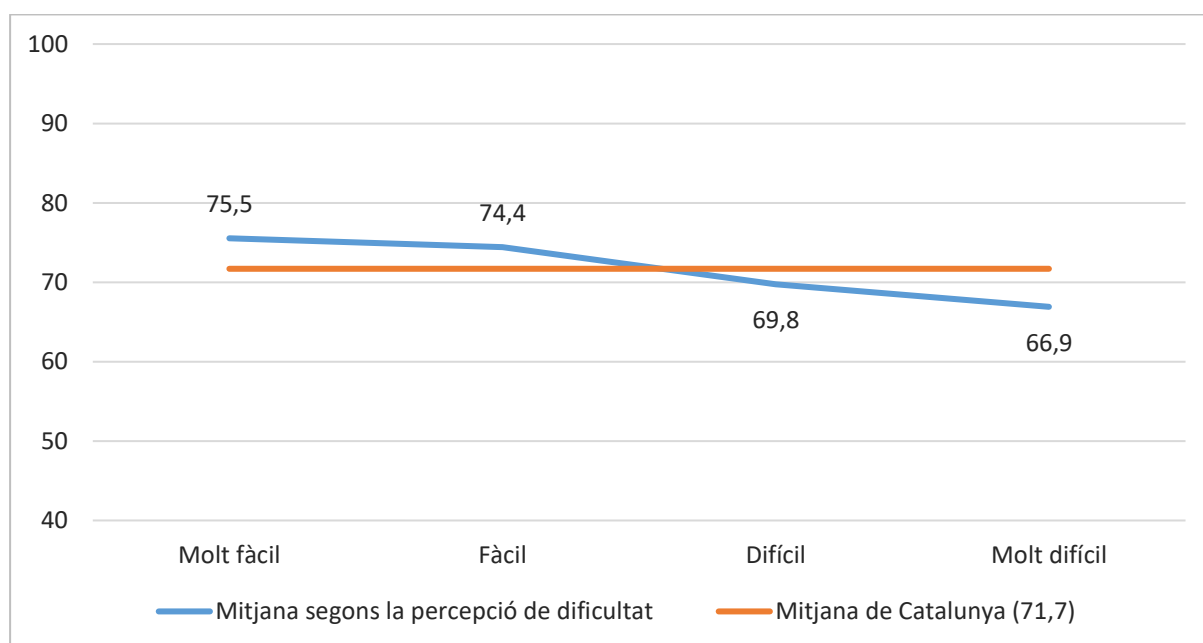


L'alumnat que considera que la prova en llengua castellana és més fàcil obtenen puntuacions més elevades que els que la consideren més difícil i la diferència entre la puntuació mitjana dels qui la troben més fàcil i els qui la troben més difícil és de 8,6 punts, inferior a la del 2022 (10,9 punts).

Taula 28. Percepció de la dificultat de la prova i puntuació mitjana. Llengua castellana. 2023

	n	Mitjana (Catalunya: 71,7)
Molt fàcil	1.611	75,5
Fàcil	28.958	74,4
Difícil	18.762	69,8
Molt difícil	2.358	66,9

Gràfic 33. Percepció de la dificultat de la prova. Llengua castellana. 2023

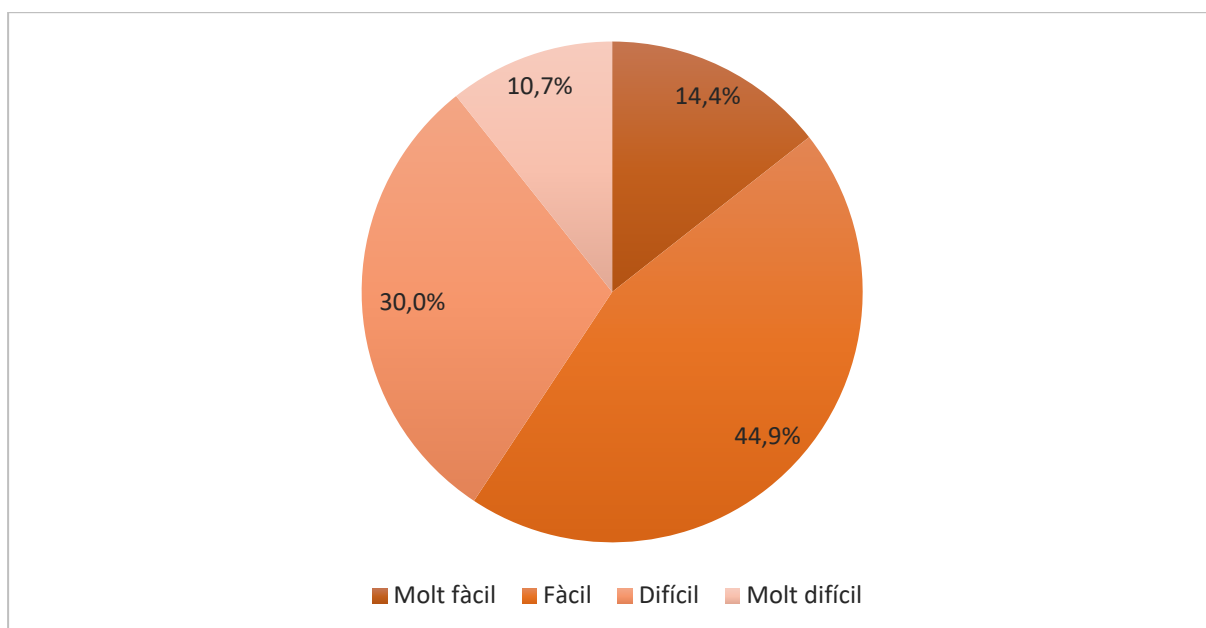


En la competència en llengua anglesa la percepció de la dificultat de la prova d'aquest curs ha estat més positiva i un 59,3% de l'alumnat la considera fàcil o molt fàcil (percentatge molt similar al de la llengua castellana), davant del 50,4% del 2022.

Taula 29. Percepció de la dificultat de la prova. Llengua anglesa. 2023

	n	Percentatge
Molt fàcil	8.312	14,4%
Fàcil	25.892	44,9%
Difícil	17.339	30,0%
Molt difícil	6.178	10,7%

Gràfic 34. Percepció de la dificultat de la prova. Llengua anglesa. 2023

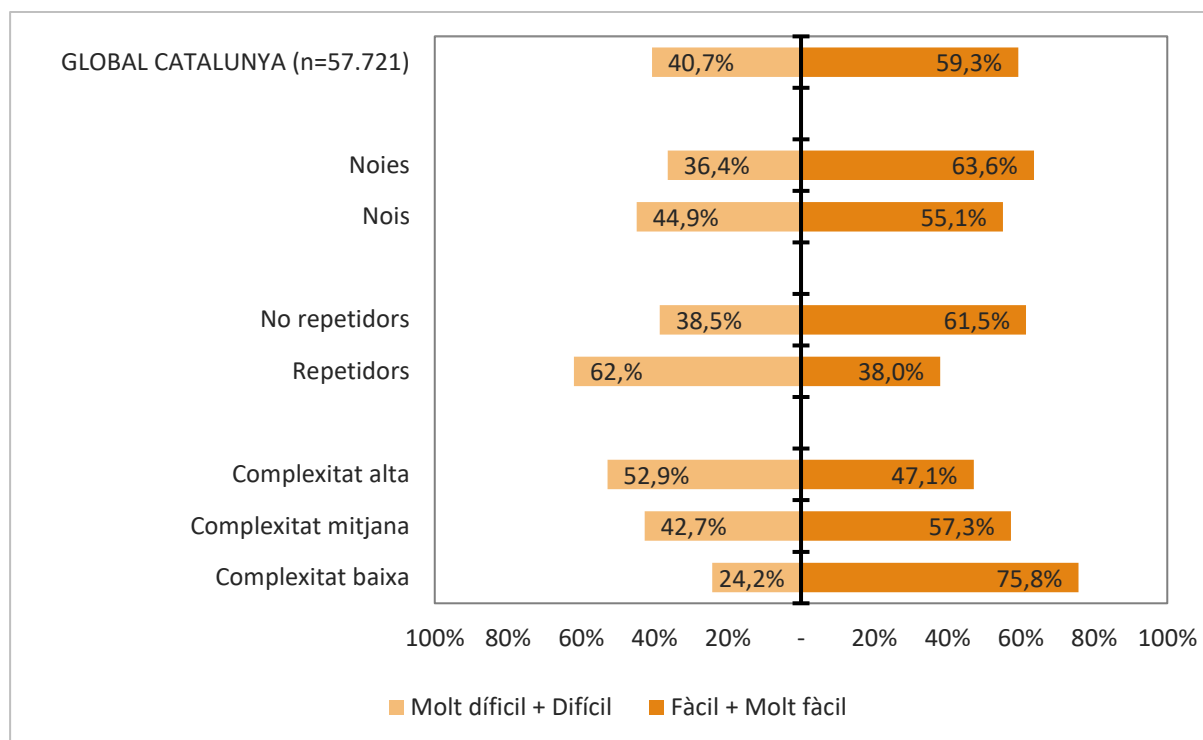


El Gràfic 35 mostra la percepció de la dificultat de la prova segons les variables associades analitzades i s'hi observa que en el cas dels repetidors (62%) i de l'alumnat de centres de complexitat alta (52,9%) hi ha més alumnes que troben la prova difícil que no pas que la troben fàcil. Tanmateix, aquests percentatges són inferiors als del curs passat quan també s'hi afegien els nois i l'alumnat de centres de complexitat mitjana.

El col·lectiu que té una percepció de la dificultat de les proves d'anglès més positiva és el de l'alumnat que estudia en centres de complexitat baixa (75,8%), i a més de 10 punts de distància, se situen les noies (63,6%).

En general, la percepció de la prova en llengua anglesa és més positiva, en tots els col·lectius ha augmentat la proporció d'alumnat que la considera fàcil o molt fàcil, i aquestes dades es relacionen amb una puntuació mitjana obtinguda també més alta que el 2022 (+5,5 punts).

Gràfic 35. Percepció de la dificultat de la prova segons les diverses variables associades. Llengua anglesa. 2023

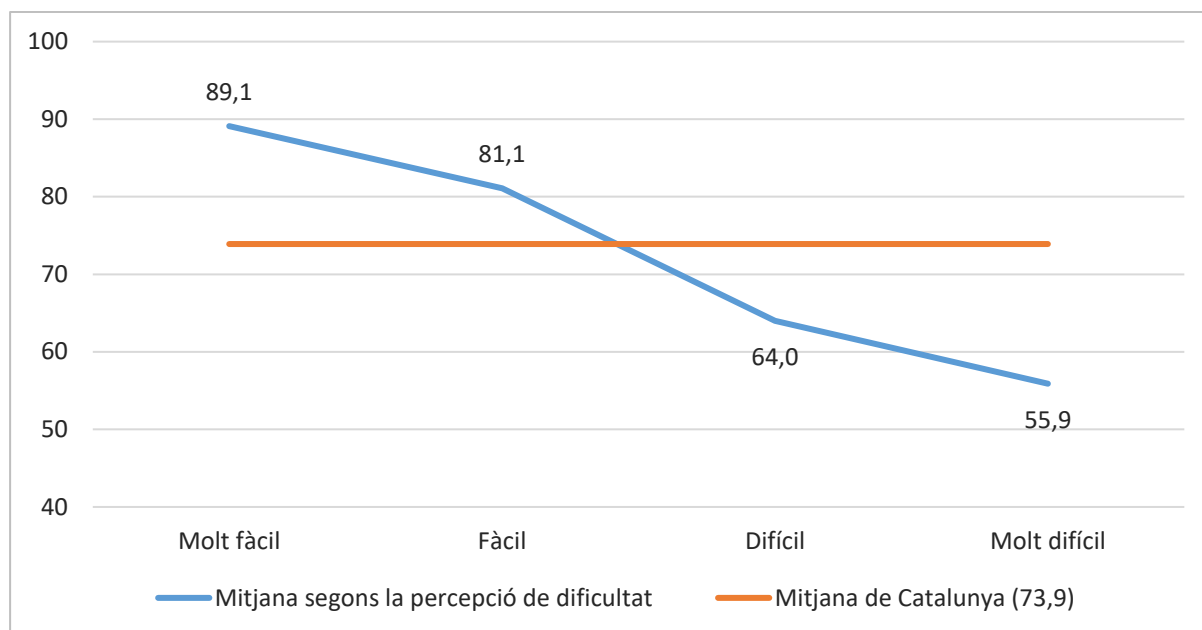


Les diferències de puntuació segons la percepció de la dificultat de la prova en llengua anglesa són notablement més grans que en les altres dues competències lingüístiques i arriben als 33,2 punts entre l'alumnat que la considera molt fàcil i la que la considera molt difícil. És una diferència lleugerament inferior a la del curs passat (36,0 punts).

Taula 30. Percepció de la dificultat de la prova i puntuació mitjana. Llengua anglesa. 2023

	n	Mitjana (Catalunya: 73,9)
Molt fàcil	8.312	89,1
Fàcil	25.892	81,1
Difícil	17.339	64,0
Molt difícil	6.178	55,9

Gràfic 36. Percepció de la dificultat de la prova i puntuació mitjana. Llengua anglesa. 2023

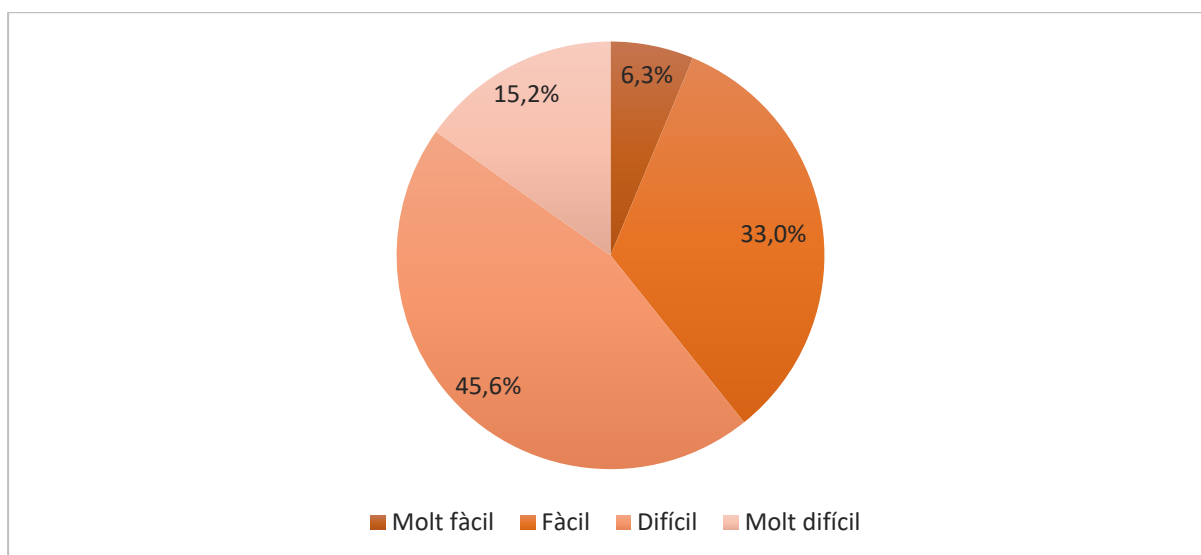


En les competències matemàtica i científicotecnològica hi ha més alumnat que troba la prova difícil que no pas que la troba fàcil. Així, a la matemàtica, un 39,3% de l'alumnat considera que la prova és fàcil o molt fàcil (14,6% més que el curs passat).

Taula 31. Percepció de la dificultat de la prova. Matemàtiques. 2023

	n	Percentatge
Molt fàcil	3.581	6,3%
Fàcil	18.813	33,0%
Díficil	26.018	45,6%
Molt difícil	8.677	15,2%

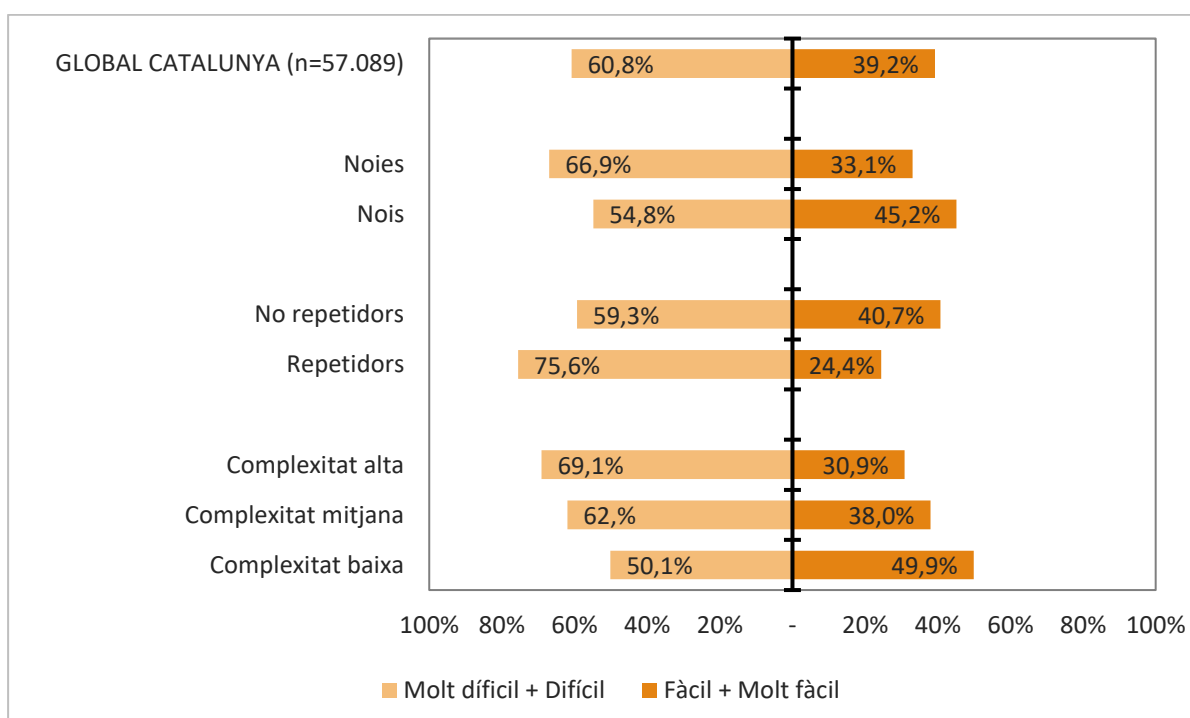
Gràfic 37. Percepció de la dificultat de la prova. Matemàtiques. 2023



No hi ha cap col·lectiu en què hi hagi més alumnes que troben la prova fàcil o molt fàcil. En el cas de l'alumnat que ha repetit algun curs, més de tres quartes parts perceben la prova difícil o molt difícil. A continuació, l'alumnat que estudia en centres de complexitat alta (69,1%), les noies (66,9%) i l'alumnat de centres de complexitat mitjana (62%) són els col·lectius amb més proporció dels qui perceben la prova difícil o molt difícil.

En el cas de l'alumnat de centres de complexitat baixa, pràcticament la meitat troben la prova difícil o molt difícil i l'altra meitat la troba fàcil o molt fàcil. El següent col·lectiu amb un percentatge més alt d'alumnat que considera la prova fàcil o molt fàcil és el dels nois (45,2%), seguit dels no repetidors (40,7%).

Gràfic 38. Percepció de la dificultat de la prova segons les diverses variables associades. Matemàtiques. 2023

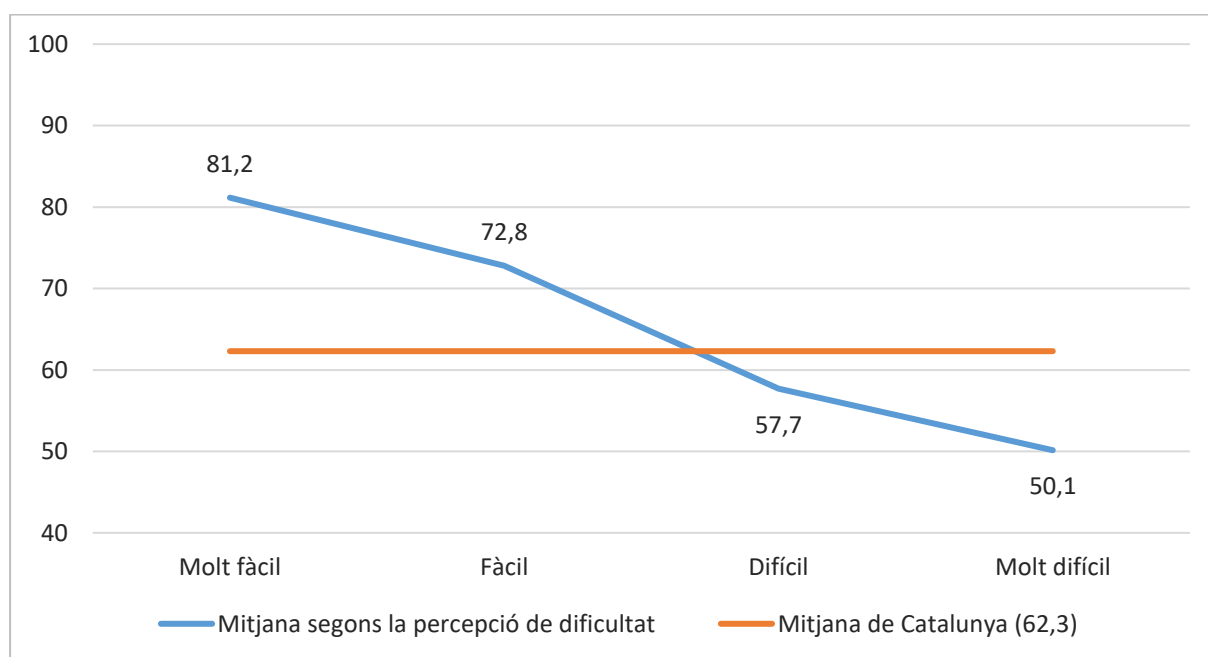


Un cop més, com més fàcil es percep la prova, més alta és la puntuació obtinguda. La diferència entre la puntuació de l'alumnat que troba la prova molt fàcil i la de l'alumnat que la troba més difícil és de 2,5 punts superior a la del 2022 i se situa en 31,1 punts. L'alumnat que percep la prova molt difícil tot just obté 50,1 punts.

Taula 32. Percepció de la dificultat de la prova i puntuació mitjana. Matemàtiques. 2023

	n	Mitjana (Catalunya: 62,3)
Molt fàcil	3.581	81,2
Fàcil	18.813	72,8
Difícil	26.018	57,7
Molt difícil	8.677	50,1

Gràfic 39. Percepció de la dificultat de la prova i puntuació mitjana. Matemàtiques. 2023

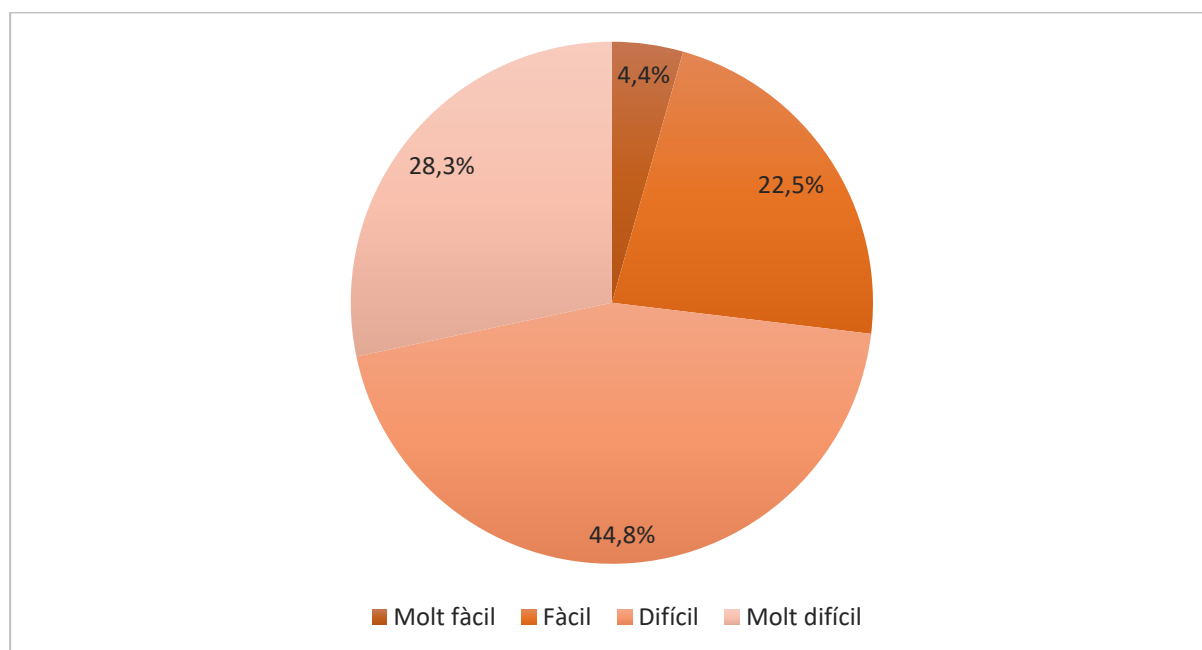


De totes les competències avaluades, en la competència científicotecnològica és en la que s'observa el percentatge més baix d'alumnat que considera la prova fàcil o molt fàcil amb un 26,9%. Malgrat això, la puntuació mitjana és superior a l'obtinguda en la competència matemàtica (68,7 i 62,3 punts, respectivament).

Taula 33. Percepció de la dificultat de la prova. Competència científicotecnològica. 2023

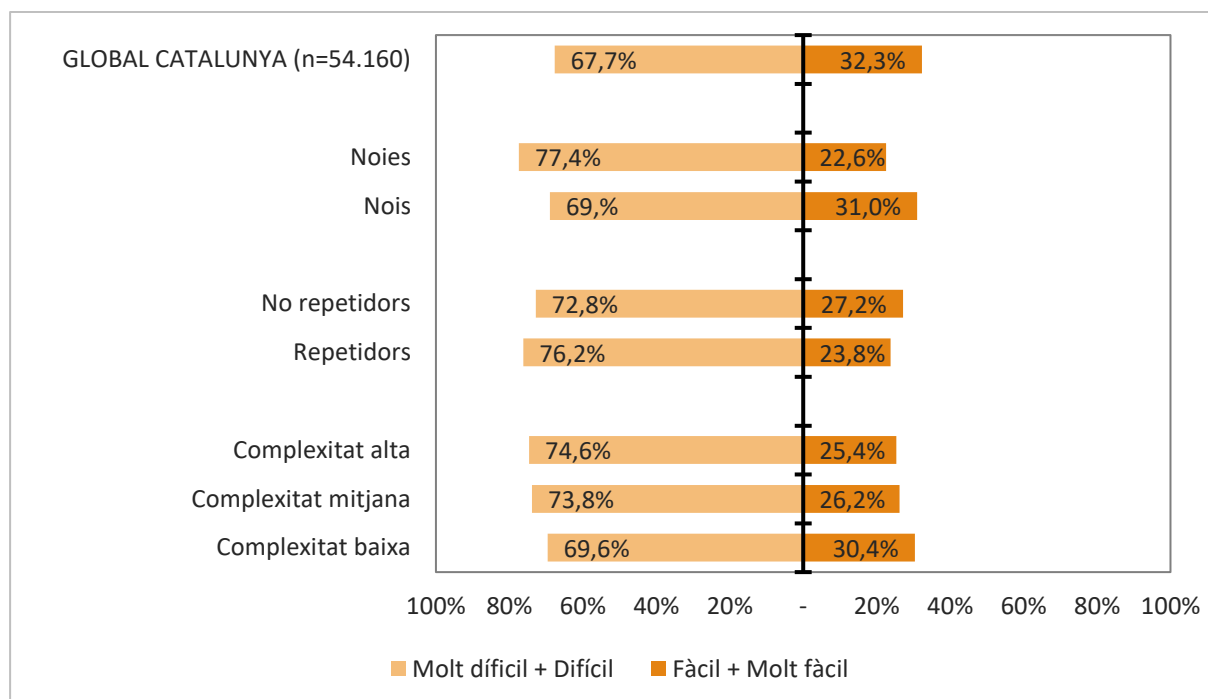
	n	Percentatge
Molt fàcil	2.661	4,4%
Fàcil	13.677	22,5%
Difícil	27.268	44,8%
Molt difícil	17.196	28,3%

Gràfic 40. Percepció de la dificultat de la prova. Competència científicotecnològica. 2023



A l'analitzar la percepció de la dificultat de la prova segons diverses variables (Gràfic 41) s'observa un elevat percentatge d'alumnat que considera la prova difícil o molt difícil per a totes elles. La percepció més negativa és la de les noies (77,4% d'elles troben la prova difícil o molt difícil), seguit del col·lectiu dels repetidors (76,2%) i de l'alumnat de centres de complexitat alta (74,6%). És la competència on la diferència en les percepcions oscil·la menys entre les variables estudiades.

Gràfic 41. Percepció de la dificultat de la prova segons les diverses variables associades. Competència científicotecnològica. 2023

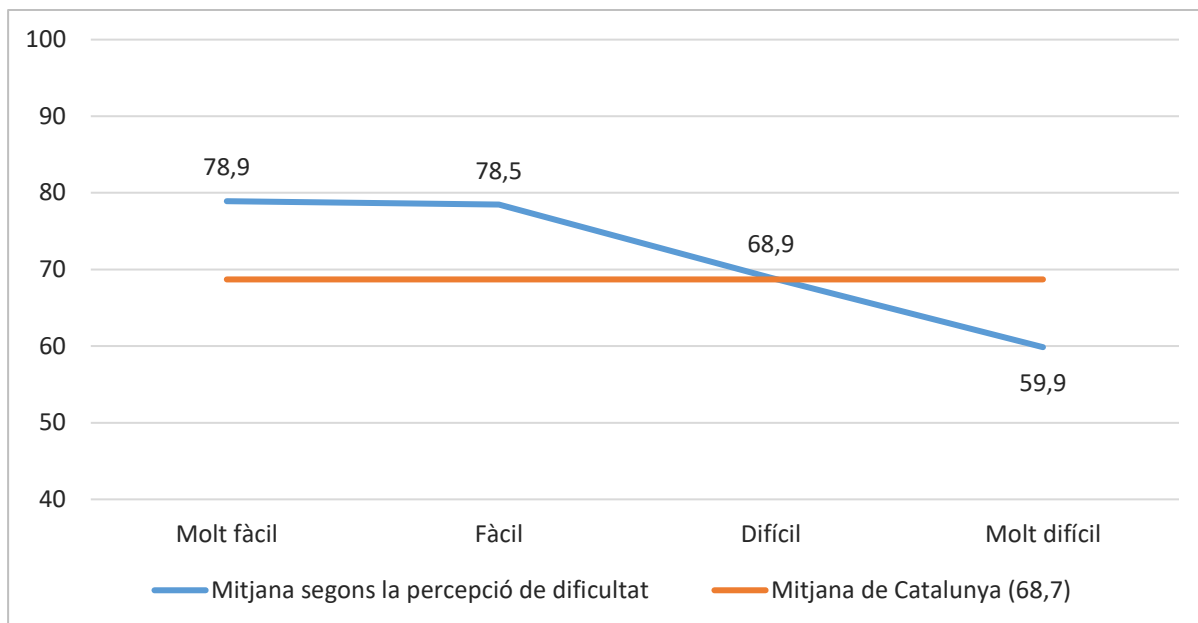


La relació entre la percepció de la dificultat de la prova i la puntuació obtinguda ofereix una situació única entre totes les competències avaluades. L'alumnat que percep la prova difícil obté una puntuació superior a la mitjana global, i l'alumnat que percep la prova molt fàcil i el que la troba fàcil obtenen pràcticament la mateixa puntuació (+0,4 punts per als qui la troben molt fàcil). La diferència de puntuació entre l'alumnat que percep la prova molt fàcil i el que la troba molt difícil és de 19,0 punts.

Taula 34. Percepció de la dificultat de la prova i puntuació mitjana. Competència científicotecnològica. 2023

	n	Mitjana (Catalunya: 68,7)
Molt fàcil	2.661	78,9
Fàcil	13.677	78,5
Difícil	27.268	68,9
Molt difícil	17.196	59,9

Gràfic 42. Percepció de la dificultat de la prova i puntuació mitjana. Competència científicotecnològica. 2023



9. CONCLUSIONS

L'anàlisi dels resultats obtinguts per l'alumnat en la prova de quart d'ESO del curs 2022-2023 ens permet concloure que:

Puntuacions mitjanes globals

- Les puntuacions mitjanes globals de les competències lingüístiques en llengua catalana (72,3) i llengua castellana (71,6) són ambdues més baixes que les obtingudes el 2022 (-1,8 i -3,6 punts, respectivament), i un any més són molt similars entre si (0,7 punts de diferència).
- La puntuació mitjana de la competència lingüística en llengua anglesa és de 73,9 punts, per primer cop superior a la puntuació de les dues llengües catalana i castellana.
- La puntuació mitjana de la competència lingüística en llengua francesa és de 74,6 punts, i en llengua alemanya de 80,6 punts.
- La puntuació mitjana global de la competència matemàtica és de 62,3 punts, 1,2 punts superior a la del 2022.
- La puntuació mitjana global de la competència científicotecnològica és la més alta des que s'avalua aquesta competència: 68,7 punts (5,1 punts per sobre del 2022).
- La llengua catalana i la llengua castellana mostren una davallada progressiva en les puntuacions des del 2021, situant-se amb els valors més baixos des del 2013.
- La llengua anglesa assoleix un valor similar als del període 2017-2020, abans de les davallades observades el 2021 i el 2022.
- Les puntuacions en la competència matemàtica han disminuït progressivament des del 2020 i, malgrat la pujada d'enguany, encara es queda lluny de la puntuació del 2021 (66,7).
- Les puntuacions en la competència científicotecnològica es van mantenir molt igualades durant el període 2020-2022 i inferiors als anys anteriors. La d'enguany és 1,5 punts superior a la del 2016, la més alta de tots els anys en què s'ha avaluat la competència.

Nivells d'assoliment de les competències avaluades

- El percentatge més alt d'alumnat es troba al nivell mitjà-alt (entre el 38-41%) en totes les competències excepte en la matemàtica, amb un 29,2% de l'alumnat situat al nivell mitjà-alt, i un 30,9% al nivell mitjà-baix.
- Tres competències se situen al nivell baix (que significa que no s'assoleix la competència), les quals hi presenten un percentatge inferior al 15% (llengua catalana, llengua anglesa i competència científicotecnològica) i la competència en llengua castellana se situa al 15,1%.
- La proporció d'alumnat situat al nivell baix d'assoliment en la competència matemàtica és del 24,4%, molt per sobre del 15% (amb un total del 55,3% d'alumnes

entre els nivells baix i mitjà-baix).

- El percentatge d'alumnes situat al nivell alt d'assoliment es troba per sobre del 20% en totes les competències, excepte en la matemàtica, però en cap arriba al 30%. El percentatge més baix és el de la competència matemàtica (15,5%) i el més alt, el de la llengua anglesa (28,4%). La resta presenten els percentatges següents: 22,0% en llengua catalana, 21,9% en llengua castellana i 23,5% en competència científicotecnològica.
- El percentatge d'alumnat situat al nivell baix creix des del 2021 en tres competències: llengua catalana (+2,6), llengua castellana (+2,8) i matemàtica (+4,5). En llengua anglesa es redueix en 4,4 punts des del 2022 (-5,7 des del 2022) i en la competència científicotecnològica també disminueix, tot i que menys (-0,8).

Puntuacions mitjanes segons la dimensió avaluada

- La comprensió lectora en llengua catalana i llengua castellana (77,0 i 76,0, respectivament) obté una puntuació superior a l'expressió escrita (65,3 i 65,1, respectivament). Els resultats són molt similars en les dues llengües i la tendència es manté en tots els anys.
- La mitjana de faltes d'ortografia per alumne/a el 2023 és de 7,1 en català (6,8 el 2022) i de 4,7 en castellà (5,7 el 2022). En català hi ha menys alumnes que fan 0-3 faltes que en castellà (31,3% i 46,2%, respectivament) i més alumnes que fan més de 12 faltes (16,1% i 4,9%, respectivament).
- La puntuació obtinguda en la comprensió oral i lectora en llengua anglesa és la mateixa (78,9 punts) i se situa 5 punts per sobre de la mitjana global. En l'expressió escrita (62,2 punts) la puntuació se situa 11,7 punts per sota de la mitjana global i presenta un 27,8% de l'alumnat al nivell baix d'assoliment.
- Les dimensions avaluades en la competència matemàtica, canvi i relacions (66,5 punts) i estadística (64,3 punts) se situen per sobre de la mitjana global (62,3 punts); numeració i càlcul obté una puntuació 1,2 punts per sota de la global (61,1 punts), i espai, forma i mesura és la que obté la puntuació més baixa (54,2 punts).
- Les tres dimensions de la competència científicotecnològica obtenen puntuacions mitjanes similars entre elles i a la global (68,7 punts) i oscil·len entre 67,5 i 69,8 punts. En la distribució de l'alumnat per nivells d'assoliment apareixen diferències més importants i la dimensió de reconèixer els aspectes principals de la investigació científica en presenta un 44,3% al nivell alt, davant del 20,1% de la dimensió d'explicar fenòmens naturals i tecnològics i aplicacions tecnològiques, i del 18,0% de la d'interpretar informació científicotecnològica.

Variables que incideixen en els resultats

- Un any més es manté que les variables que tenen major incidència en els resultats de totes les competències avaluades són el fet d'haver repetit almenys un curs (variable repeticó) i la complexitat del centre on s'estudia.

- El percentatge d'alumnat repetidor que se situa al nivell baix d'assoliment (i que, per tant, no assoleix la competència) és sempre superior al 30%. La competència científicotecnològica presenta el percentatge més baix (32,7%) i la matemàtica, el més alt (52,1%); les tres competències lingüístiques se situen al voltant del 37-38% (38,6% en llengua catalana, 37,1% en llengua castellana i 37,2% en llengua anglesa).
- La diferència més gran de puntuació obtinguda entre l'alumnat repetidor i el no repetidor es troba en la competència en la llengua anglesa (18,2 punts). En la llengua catalana i la llengua castellana les diferències són les més baixes (14,2 i 12,6 punts, respectivament); la diferència en la competència científicotecnològica és de 15,0 punts, i en la matemàtica de 16,7 punts (la segona més alta).
- L'alumnat que estudia en centres de complexitat alta obté les puntuacions més baixes, segons la variable de la complexitat del centre d'estudi. Entre aquest alumnat, el percentatge situat al nivell baix d'assoliment supera el 25% en totes les competències excepte en la científicotecnològica (24,0%). La competència matemàtica és la que presenta major proporció d'alumnat de centres de complexitat alta situat al nivell baix d'assoliment (39,7%) i les lingüístiques es troben entre el 25% i el 26% (25,6% en llengua catalana, 25,3% en llengua castellana i 25,9% en llengua anglesa).
- Les proporcions més baixes d'alumnat que es troba al nivell baix d'assoliment pertanyen als centres de complexitat baixa: 6,6% en la llengua catalana, 8,1% en la llengua castellana, 4,1% en la llengua anglesa, 11,9% en competència matemàtica i 6,8% en científicotecnològica.
- Les diferències de puntuació observades entre l'alumnat de centres de complexitat alta i els de complexitat baixa segueixen la mateixa distribució que en la variable de repetició. La diferència més gran es troba en la llengua anglesa (18,8 punts), seguit de la matemàtica (16,6 punts), després la científicotecnològica (14,1 punts) i les llengües catalana i castellana són les que presenten menor diferència (11,6 i 10,1 punts, respectivament).
- Les diferències més baixes s'observen en la variable relativa al sexe, una tendència que es manté al llarg dels anys: les noies aconseguen millors puntuacions mitjanes en les tres competències lingüístiques i els nois ho fan en les competències matemàtica i (en menor grau) científicotecnològica. Així, si es resta la puntuació mitjana de les noies menys la dels nois els resultats són: 4,5 en la llengua catalana, 4,8 punts en la llengua castellana, 3,2 punts en la llengua anglesa, -5,2 en la competència matemàtica i -2,3 en la científicotecnològica.
- Les matèries optatives cursades a quart d'ESO són la variable que més incideix en els resultats de la competència científicotecnològica. La puntuació mitjana més alta (79,8 punts) correspon a l'alumnat que ha cursat les tres optatives científicotecnològiques (Biologia i Geologia, Física i Química i Tecnologia). Totes les combinacions de matèries científicotecnològiques que inclouen la Física i Química obtenen puntuacions superiors a la resta.

Evolució de les diferències segons variables associades (2019-2023)

- En la competència en llengua catalana la diferència de resultats obtinguts entre nois i noies segueix oscil·lant entre els 3,6 i els 4,8 punts, sempre a favor de les noies. La diferència segons la repetició creix des del 2019 en 2,7 punts, i pel que fa a la complexitat, després de mantenir-se constant, el 2023 creix la diferència en 1,6 punts respecte del 2022.
- En la competència en llengua castellana la diferència de resultats es manté constant entre nois i noies (des del 2020 entre 4,6 i 5,1 punts les noies sobre els nois); la diferència segons la variable de repetició creix de manera pràcticament constant (3 punts acumulats des del 2019), i en complexitat la diferència creix 1 punt cada curs des del 2022.
- En la competència en llengua anglesa, les diferències el 2023 s'han reduït per a les tres variables estudiades. Tanmateix, és només en la variable de repetició que es pot detectar una tendència a la baixa des del 2021.
- Per primer any des del 2019 es redueix la distància entre els resultats dels nois i les noies per a la competència matemàtica. Es manté la tendència a la disminució de la diferència entre repetidors i no repetidors des del 2020 (amb una reducció acumulada des d'aleshores d'1,4 punts). En la variable complexitat les diferències es mantenen al voltant de 16,5 punts des del 2020.
- En competència científicotecnològica les diferències respecte de l'any anterior es mantenen pràcticament iguals en les variables repetició de curs i sexe. Entre centres de complexitat alta i baixa les distàncies s'havien anat escurçant des del 2020, però aquest 2023 han tornat a créixer en 1,1 punts.

Equitat del sistema educatiu

- Les diferències de puntuació mitjana entre alumnes en un mateix centre expliquen entre el 84% i el 89% de la variabilitat en els resultats i això indica que el sistema educatiu català és equitatiu. La competència lingüística en llengua anglesa és la que presenta un nivell d'equitat més baix (84,1% de variància dins de cada centre).

Equilibri territorial

- Els resultats analitzats per serveis territorials són equilibrats en tots els territoris. Les variacions de puntuació entre l'àrea que obté la puntuació més alta i la que l'obté més baixa són de 3,1 punts en llengua catalana, 2,6 punts en llengua castellana (la diferència més petita), 6,8 punts en llengua anglesa (la diferència més gran), 4,9 punts en competència matemàtica i 4,4 punts en competència científicotecnològica.

Percepció de dificultat de les proves i rendiment

- El 67,7% consideren que la prova de llengua catalana és fàcil o molt fàcil, en llengua castellana el 2023 l'alumnat ha trobat la prova més difícil que l'any passat i el percentatge és del 59,1% (13,3% menys que el 2022). La diferència de puntuació

obtinguda entre l'alumnat que considera que la prova és molt fàcil i el que la considera molt difícil és de 14,7 punts en llengua catalana i de 8,6 punts en llengua castellana.

- La prova de la competència en llengua anglesa s'ha considerat més fàcil per part de l'alumnat aquest any, essent el percentatge que la troba fàcil o molt fàcil del 59,3% (8,9% més que el 2022). La puntuació mitjana obtinguda mostra grans diferències segons la percepció de la dificultat de la prova: la distància entre el resultat de l'alumnat que considera la prova molt fàcil i el que la considera molt difícil és de 33,2 punts.
- La major part de l'alumnat considera la prova de competència matemàtica difícil o molt difícil més que no fàcil o molt fàcil (39,3%) tot i que el 2023 ha augmentat aquest darrer percentatge en un 14,6%. Tal com també passa en la competència en la llengua anglesa, hi ha una forta associació entre la dificultat percebuda i el rendiment en la prova de la competència matemàtica. L'alumnat que considera que la prova és molt fàcil obté de mitjana 31,1 punts més que el que la considera molt difícil.
- La major part de l'alumnat considera que la prova de la competència científicotecnològica és difícil o molt difícil més que no fàcil o molt fàcil. Només el 26,9% troba la prova fàcil o molt fàcil (el percentatge més baix de totes les competències avaluades). Aquesta percepció determina una diferència de 19 punts entre l'alumnat que pensa que la prova és molt fàcil i el que pensa que és molt difícil.
- El creuament de les dades de percepció de la dificultat de les proves i els resultats obtinguts tenint en compte la variable del sexe, posa en evidència també l'associació amb els resultats obtinguts a les proves: els nois consideren més difícils totes les competències lingüístiques, mentre que les noies pensen que ho són més les competències científiques. Les diferències de percepció difícil i molt difícil entre els nois i les noies són de 8,4 punts en la competència científicotecnològica i de 12,1 punts en la matemàtica (favorable als nois), i de 8,5 punts en llengua anglesa, 14,2 punts en llengua castellana i 18,5 punts en llengua catalana (favorable a les noies).