

El Pla de Transició al Treball: 20 anys d'experiència

Amb l'objectiu d'atendre el col·lectiu de joves que deixaven els centres de secundària amb dèficits formatius i sense obtenir una titulació acadèmica, l'any 1986 el Departament d'Educació va engegar, en col·laboració amb l'Ajuntament de Barcelona, el primer Pla de Transició al Treball a la Zona Franca.

Han passat 20 anys, al llarg dels quals el programa s'ha anat implantant arreu del territori català i s'ha adaptat als canvis en el perfil del jovent que hi participa, als canvis en el sistema educatiu i a l'evolució social i tecnològica. També, en aquest període, el PTT s'ha consolidat en els territoris i ha esdevingut un referent i un recurs formatiu de qualitat.

Aquesta exposició vol presentar l'evolució i la realitat actual del programa i, alhora, constituir un reconeixement a totes les persones, administracions i entitats empresarials que l'han fet i el fan possible. Gràcies a l'esforç i la voluntat de tothom ara podem analitzar l'experiència i plantejar-nos el futur del programa en el nou marc educatiu.

ORGANITZACIÓ

Generalitat de Catalunya
Departament d'Educació
Direcció General de Formació Professional
i Educació Permanent

Amb la col·laboració
de la Unió Europea



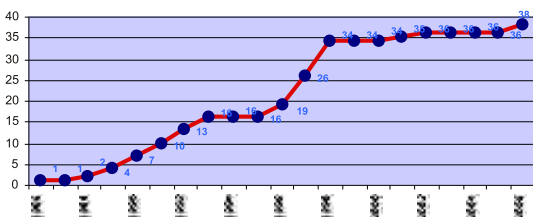
Generalitat de Catalunya
Departament d'Educació

.edu

Els orígens del Pla de Transició al Treball

- El Pla de Transició al Treball va néixer a la Zona Franca de Barcelona l'octubre de 1986.
- En els anys noranta es va produir la gran expansió del programa.
- Aquest curs es creen dos nous PTT a Cambrils i Terrassa.
- En l'actualitat, el Pla de Transició al Treball ofereix 38 programes, 82 cursos i 1.230 places.
- A cada PTT s'hi ofereixen dos cursos de professionalització, excepte a Barcelona Ciutat, que n'ofereixen quatre cadascun.

Evolució nombre PTT



Oferta territorial 2006 Pla de Transició al Treball

SERVEIS TERRITORIALS	PTT
BAIX LLOBREGAT-ANOIA	Cornellà El Prat de Llobregat Igualada Martorell Molins de Rei Sant Boi de Llobregat Sant Feliu de Llobregat Viladecans
BARCELONA CIUTAT	Barcelona- Eixample Barcelona- Nou Barris Barcelona- Zona Franca
BARCELONA COMARQUES	Badalona Manresa Mataró Montmeló/Montornès del V./ Vilanova del V./Vallromanes Pineda de Mar Sant Celoni Torelló Vilafranca del Penedès Vilanova i la Geltrú
GIRONA	Figueres-CC Alt Empordà Girona Lloret de Mar Olot-CC La Garrotxa Palamós
LLEIDA	Lleida Mollerussa-Tàrrrega
TARRAGONA	Calafell Cambrils Reus Tarragona Torredembarra
TERRES DE L'EBRE	Ampostà Tortosa
VALLES OCCIDENTAL	Palau-Solità i Plegamans Rubí Sabadell Terrassa

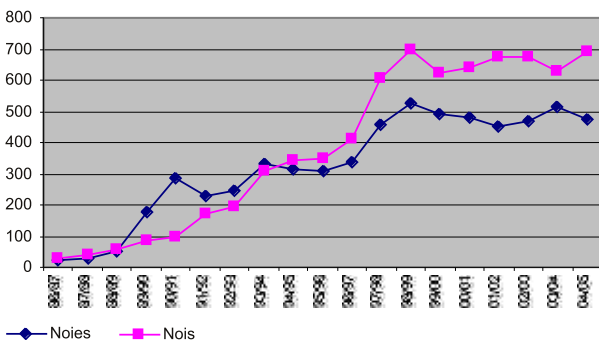


El perfil de l'alumnat: cada cop més joves

- Durant els primers anys, el 70-80% del jovent era més gran de 18 anys.
- En l'actualitat, el 70-80% del jovent arriba al programa a 16 anys.
- Avui, el programa esdevé una porta oberta cap a la formació i el treball per a joves que no han assolit el graduat en ESO.

La marca del gènere

- Sense que hi hagi hagut mai un desequilibri extrem, la presència de nois predomina sobre la de noies.



- La marca del gènere és molt visible encara en les opcions professionals triades.
- S'han impulsat des dels inicis accions per a ampliar el ventall professionalitzador de les noies.

Elements de diversitat

- El col·lectiu PTT és divers pel que fa a: sexe, origen, habilitats, interessos, motivacions i expectatives.
- Els darrers anys s'ha incrementat el nombre de joves estrangers.

Elements clau en el disseny del Pla de Transició al Treball

FASES	CONTINGUTS	ENTITATS COL·LABORADORES
Inscripció	Difusió projecte	Centres i serveis educatius
	Orientació i assessorament	Serveis administració laboral i local
Octubre-desembre 200 h	Formació bàsica i general per al treball	Agents socials Agents socials
	Orientació i seguiment	Experts professionals Exalumnes
Gener-juny 675 h	Formació professional	Centres educatius empreses
	Pràctiques en empresa	Empreses
	Estades formatives a l'estranger	Centres formatius de països europeus
Fins a un any després	Acompanyament en el procés d'inserció (laboral i/o formativa)	Empreses Centres educatius

Responsables:

Orientació/ Formació bàsica/ Tutoria i acompanyament

- Professorat - Tutor

Tutoria amb	Jovent	Abans, durant i després
	Famílies	Implicació en el procés
	Formadors experts	Coordinació i avaluació
	Empreses	Seguiment de les pràctiques

Formació Professional

- Experts professionals de l'àmbit docent o empresarial
- Tutors d'empresa

Metodologies innovadores

Principis generals

- Itinerari integrat d'orientació. Formació. Inserció
- Flexibilitat en l'aplicació
- Adaptabilitat als/les joves i a l'entorn
- Transversalitat de continguts
- Potenciació de les habilitats socials
- Seguiment personalitzat
- Implicació de l'entorn empresarial

Tutoria

- Individualització
- Dinàmiques de grup
- Implicació de les famílies en el procés
- Orientació personal i professional
- Acompanyament a la inserció

Formació

- Les TIC com a eina de motivació
- L'entorn com a recurs
- Aprenentatges teoricopràctics
- Treball per projectes
- Treball en equip



Formació professionalitzadora diversa i polivalent

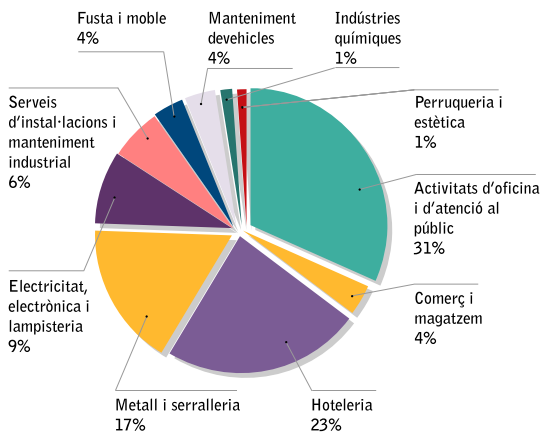
L'oferta professional PTT és diversificada segons:

- els interessos del jovent,
- les necessitats de l'entorn empresarial del territori,
- les instal·lacions i equips disponibles per a la formació.

La formació és polivalent per tal d'ampliar el ventall de possibilitats d'inserció i adequar-se a la diversitat d'interessos del jovent.

En l'actualitat, s'ofereix formació en 9 àmbits professionals i 22 perfils diferents.

Àmbits de l'oferta professional 2005-2006



Interacció amb l'entorn

Suma d'esforços per tal d'adaptar l'oferta a les necessitats del territori i flexibilitzar-la segons el col·lectiu local de joves beneficiaris.

Col·laboració institucional

- Departament d'Educació
- Administracions locals:
41 ajuntaments
2 consells comarcals
- Departament de Treball i Indústria (Servei d'ocupació de Catalunya)
- Fons Social Europeu

Col·laboració empresarial

Àmbits

Col·laboració en la planificació de l'oferta

Col·laboració en la prospecció de perfils professionals i en el disseny curricular.

Col·laboració en la formació general

Accés a les empreses a fi de visitar-les, fer entrevistes a responsables i treballadors, etc.

Col·laboració en la formació teoricopràctica

Cessió d'instal·lacions i d'experts per tal d'impartir la totalitat o part de la formació.

Col·laboració en la realització de pràctiques

200 hores de pràctiques en empresa.

Col·laboració en la inserció laboral

Contractació de joves.

- Una vintena d'empreses col·laboren directament en la formació.
- Vuit-centes empreses han aollit joves en pràctiques l'any 2005.

- El 60% de joves que van trobar feina en acabar el curs, van ser contractats a l'empresa on van fer les pràctiques.

Participació en activitats i projectes transnacionals

Estades formatives de joves a l'estranger

Des dels inicis, grups de joves del PTT—en total, més de 400 joves—, han realitzat estades formatives en diferents ciutats europees: Grenoble, Londres, Canes, Pargas (Finlàndia), Settimo-Torí.

L'activitat facilita:

- Completar competències professionals.
- Desenvolupar i acreditar actituds i hàbits laborals.
- Millorar autonomia personal i habilitats socials pel que suposa l'adaptació a un altre entorn.
- Enriquir el bagatge cultural del jovent.

Participació en projectes europeus

Projectes	Anys	Socis transnacionals
Xarxa Iris	1989	
Now	1992-1994	França, Itàlia
Petra	1993-1995	França, Regne Unit
Youthstart-Fita	1995-1997	Alemanya, Finlàndia, França, Itàlia
Youthstart-Nova via	1998-1999	Alemanya, Finlàndia, França, Itàlia
Interreg III A	2001-2004	França
Equal-Igualbaix	2002-2004	Bèlgica
Equal-Hinterland	2005-2007	Bèlgica

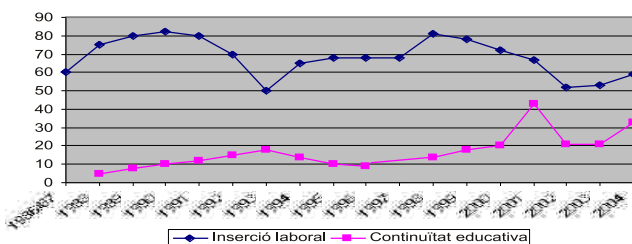
La cooperació transnacional ha permès la realització de:

- Seminaris i trobades d'intercanvi de bones pràctiques per a la millora de les accions d'orientació i formació.
- L'elaboració de materials formatius.
- La innovació metodològica.
- El desenvolupament d'enfocaments transversals (igualtat d'oportunitats, aplicació de les TIC com a factor de motivació, etc.).
- La realització d'intercanvis d'alumnes i de professorat.

Els resultats finals: Un canvi de tendència en la inserció

- El 80-90% dels joves acaben el programa treballant en una empresa o matriculant-se en CFGM o en altres opcions formatives.

- Progressivament s'han anat invertint els resultats assolits: lleugera reducció de la inserció laboral i augment de la continuïtat educativa.



La valoració de les pràctiques*

Valoració de l'empresa

• Competència en tasques	8,03
• Actituds	8,35

Valoració del professorat

8,08

Valoració general del propi jovent

8,63

* Puntuació mitjana extreta dels quaderns de pràctiques del curs 2003-04 .

La satisfacció del jovent*

Valoració de les instal·lacions	7,1
Valoració dels materials lliurats i dels equipaments	7,8
Valoració del professorat	8,1
Continguts de la formació	8,0
Valoració del propi esforç	7,3
Valoració general del curs	8,1

* Dades corresponents al curs 2004-05 .

Activitats de suport i recursos pel professorat

a) Treball en xarxa dels equips docents PTT

- Disseny curricular comú d'aplicació flexible
- Elaboració i avaluació d'eines pedagògiques i de gestió
 - Seguiment alumnat
 - Organització pedagògica
- Intercanvi periòdic de bones pràctiques i establiment de criteris comuns
- Equip de coordinació, suport i seguiment dels programes

b) Activitats de formació permanent específica

	Seminaris	Grups treball	Jornades	Total
1999-2005	27	6	13	46

c) Sistematització i difusió de recursos pedagògics

- Mediateca: 936 materials
- WEB de recursos per als programes de transició: <http://www.xtec.es/fp/art/>
- Publicació electrònica mensual: "el full dels PGS"
- Edició de materials didàctics d'elaboració pròpia
- Disseny curricular de perfils professionals



Entitats col·laboradores

Administracions locals que han col·laborat en el programa (1986-2005)

Ajuntaments

AMPOSTA
BADALONA
BARCELONA
BANYOLES
BARCELONA
CALAFELL
CAMBRILS
CORNELLÀ
EL PRAT DE LLOBREGAT
FIGUERES
GIRONA
IGUALADA
LLEIDA
LLORET DE MAR
MANRESA
MARTORELL

MATARÓ
MOLINS DE REI
MOLLERUSSA
MONTMELÓ
MONTORNÉS DEL VALLÈS
OLOT
PALAMÓS
PALAU-SOLITÀ I PLEGAMANS
PARETS DEL VALLÈS
PINEDA DE MAR
REUS
RUBÍ
SABADELL
SANT BOI DE LLOBREGAT
SANT CELONI
SANT FELIU DE LLOBREGAT
TARRAGONA

TÀRREGA
TERRASSA
TORELLÓ
TORREDEMBARRA
TORTOSA
VALLROMANES
VIC
VILADECANS
VILAFRANCA DEL PENEDE'S
VILANOVA DEL VALLÈS
VILANOVA I LA GELTRÚ

Consells comarcals

CC ALT EMPORDÀ
CC LA GARROTXA

Entitats empresarials col·laboradores en la formació teoricopràctica (1986-2005)

AGROBOTIGA DELTUR
APPLUS. L-GAI THECNOLOGICAL
CENTER/AGBAR
ALCAMPO, S.A.
ASSOCIACIÓ D'EMPRESARIS
D'ACTIVITATS D'HOTELERIA DE L'ALT
EMPORDÀ
BEACHLIFE S.C.P.
BON PREU, S.A. ESCLAT
CAMBRA DE COMERÇ DEL BAIX
LLOBREGAT
CAMBRA OFICIAL DE COMERÇ I
INDÚSTRIA DE MANRESA
CATERING LA LLOCA
CECOT
CIUTAT SANITÀRIA DE BELLVITGE
CIUTAT SANITÀRIA DE LA VALL
D'HEBRON
CHAMPION (SUPECO-MAXOR)
CLIMAR SL
COL·LEGI DE GESTORS DE
CATALUNYA
CONSUM SOCIETAT COOPERATIVA
COOPERATIVA ABACUS
CUINA C.B., S.L.
EMTE SERVICE, S.A.
DRADISA
FUNDACIÓ LACETÀNIA DE MANRESA
GAS PENEDE'S
GRÀFIQUES CUSCÓ, S.L.
GRÀFIQUES VASA
GREMI D'HOTELERIA I TURISME
DE MATARÓ I MARESME
GREMI D'INDÚSTRIES GRÀFIQUES DE
BARCELONA
GREMI DE FUSTERS, EBENISTES I
SIMILARS DE TERRASSA I COMARCA
GRUP BON PREU / ESCLAT
GRUP COSTA RIBERA
GRUP RÓCHA. CARLOS ROCHA S.L.
GRUPO HUSA
GUTMAR SA
GYMSA
HIPERMERCAT ESCLAT
HOSTAL DEL GALL
HOTEL CIUTAT DE GRANOLLERS
HOTEL GUITART MONTERREY.
MONTERREY-LLORET S.R.L.

HOTELS CATALÒNIA
INDITEX
INSTALACIONES MARTÍNEZ
FERNÁNDEZ, S.L.
LA CUINETA D'OLOT
MECANITZATS DE LA FUSTA KIM SL
MERCABARNA
MICROLÒGIC
MICROTEC SCP
MIRADOR-PORT, S.A.
OLIVETTI ESPAÑA, S.A.
PERRUQUERIA GLISS
PATRONAL METAL·LÚRGICA DEL
BAGES
PLANA FÀBREGA BARCELONA, S.L.
PRYCA, S.A.
RESTAURANT CÀMPING LES TRIES
S.L.
RESTAURANT CASA NOSTRA. GARCÍA
RICART S.A.
RESTAURANT DEL GALL
RESTAURANT PAIOLET
SARDAUKAR, S.L.
SEAT-VOLKSWAGEN
SERUNIÓN S.A.
STEINECKER IBÈRICA, S.A.
SIMON PERRUQUERS
SHÓKO RESTAURANT LOUNGE CLUB.
GRUPO OPERACIÓ S.L.
SIL PALAMÓS SL
SUPERMERCATS PUJOL, S.A.
TECNOFUSION
TELEFÒNICA, S.A.
TELEVISIÓ DE CATALUNYA (TV3)
UNIÓ DE BOTIGUERS DE
VILAFRANCA
UNIÓ PATRONAL METAL·LÚRGICA DE
BARCELONA

A banda d'aquestes empreses que han cedit instal·lacions i experts per a la formació teoricopràctica dels cursos, hi han col·laborat una mitjana de 900 empreses cada any, acollint joves en pràctiques i en la seva inserció posterior.