

INFORME DEL DEPARTAMENT D'ENSENYAMENT SOBRE L'ENQUESTA DE CONVIVÈNCIA ESCOLAR I SEGURETAT DE CATALUNYA ENSENYAMENT SECUNDARI (CURS 2011-2012)

Dades destacades i síntesi de resultats



Índex

1. Introducció	3
2. Resultats destacats	4
3. Anàlisi dels resultats destacats.....	6

Informe de l'Enquesta de convivència escolar i seguretat a Catalunya.

Ensenyament secundari. Curs 2011-12.

1. Introducció

La Comissió de Justícia, Dret i Seguretat Ciutadana del Parlament de Catalunya va aprovar el 14 d'abril de 2005 la Resolució 221/VII que insta el Departament d'Educació i el Departament d'Interior a elaborar conjuntament un estudi sobre la seguretat de l'alumnat d'ensenyament primari i secundari. Aquest estudi permetria conèixer la situació de la convivència escolar durant el curs 2005-06 i poder fer-ne una valoració comparativa amb els resultats de l'estudi realitzat el curs 2000-01 pels mateixos departaments. Així va néixer l'Enquesta de Convivència Escolar i Seguretat a Catalunya (ECESC).

Els Departaments d'Ensenyament i d'Interior van decidir dur a terme una nova edició d'aquesta activitat estadística el curs 2011-12 per conèixer l'evolució d'aquests problemes i, més concretament, per:

- Conèixer les accions negatives continuades (*bullying o assetjament entre iguals*) entre l'alumnat de secundària.
- Conèixer la victimització de l'alumnat de secundària dintre i fora del centre.
- Conèixer algunes infraccions reconegudes pel propi alumnat de secundària.
- Conèixer el consum de drogues dels joves escolaritzats a l'ensenyament secundari (*Departament de Salut*).
- Dissenyar un sistema d'avaluació de l'estat de la convivència entre l'alumnat als centres d'ensenyament, basat en enquestes informatitzades i enfocaments modulars (maltractaments, ciberassetjament, etc.).

2. Resultats destacats

1. El 38,2% de l'alumnat percep que al centre educatiu hi ha menys **disciplina** de la que hi hauria d'haver.
2. El 85,2% de l'alumnat no està implicat en **accions negatives continuades** o presumpte assetjament.
3. El 74,9% de l'alumnat no percep cap cas de **maltractament** al seu grup classe malgrat que la percepció del maltractament entre iguals per part de l'alumnat, en general, ha augmentat.
4. Les **accions negatives continuades** o presumpte assetjament s'han mantingut estables des del curs 2005-06 (10,4%). En el cas dels nois disminueixen de l'11,9% (2005-06) al 10,7% (2011-12), i en el de les noies augmenten del 8,7% (2005-06) al 9,7% (2011-12).
5. La incidència dels maltractaments entre iguals és independent de **la titularitat dels centres** educatius.

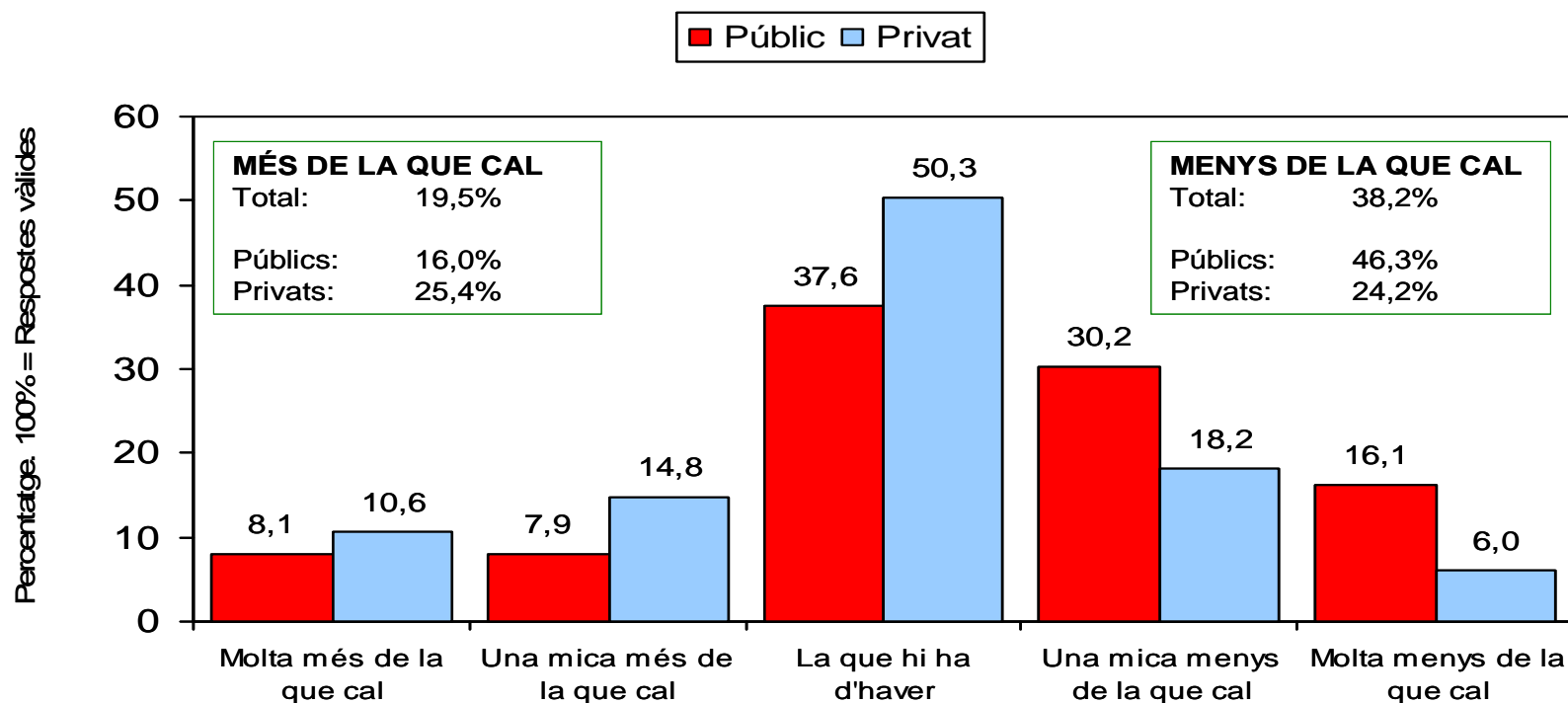
6. S'enregistra un increment de l'1,5% de l'alumnat que opina que **necessita ajuda** enfront els maltractaments, la qual cosa contrasta amb una disminució significativa de la **comunicació dels maltractaments als adults**: en el cas dels pares disminueix un 8,5% (del 37,9% del 2005-06 al 29,4% del 2011-12) i en el cas del professorat disminueix un 15,4% (del 37,6% del 2005-06 al 22,2% del 2011-12). En canvi, es constata un augment de la **comunicació dels maltractaments entre els iguals** (del 20,7% del 2005-06 al 36,4% del 2011-12).
7. Els **comportaments incívics** reconeguts per l'alumnat disminueixen de forma generalitzada (conduir sense permís, endur-se sense pagar coses, comprar o vendre objectes robats...).
8. Els enquestats reconeixen consumir menys **drogues** que en les edicions anteriors de l'enquesta.

3. Anàlisi dels resultats destacats

1

Un 38,2% de l'alumnat percep que al centre educatiu hi ha menys disciplina de la que hi hauria d'haver.

Pregunta: Creus que a la teva escola hi ha la disciplina que hi hauria d'haver?

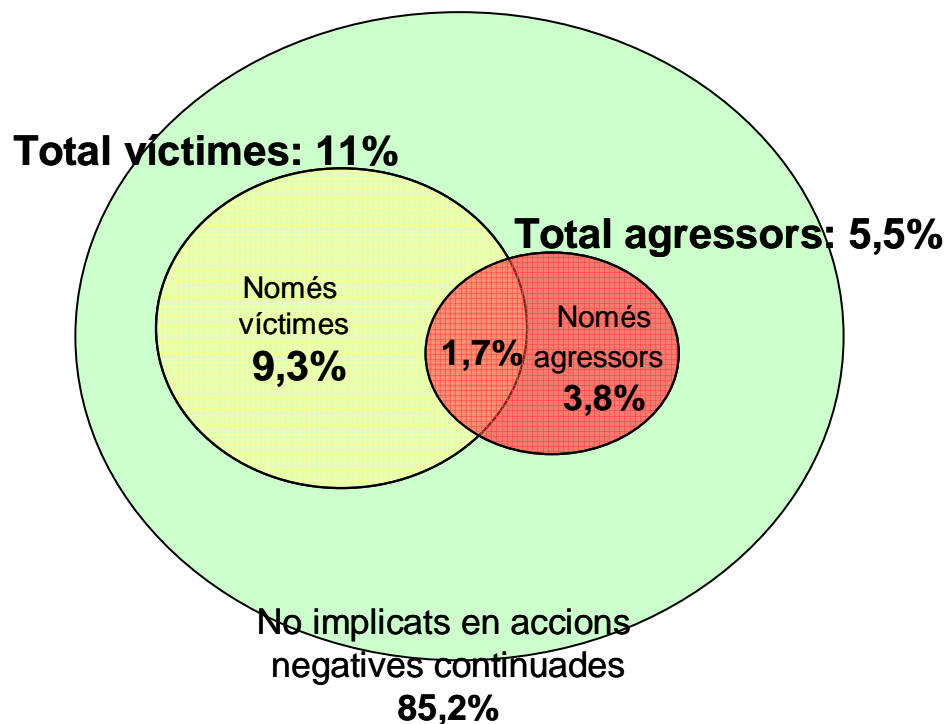


2

Un 85,2% de l'alumnat no està implicat en accions negatives continuades o presumpte assetjament.

El 85,2% de la població no està implicat en accions negatives continuades.

Un 11% de l'alumnat de secundària és víctima d'accions negatives continuades, i un 5,5% reconeix ser-ne autor. Aquests dos conjunts es solapen parcialment, generant una subpoblació de víctimes reactives o víctimes agressives (*bully-victims*). Destaca significativament el 85,2% de l'alumnat que no és ni víctima ni agressor.



Implicats en accions negatives

Accions continuades. Un cop a la setmana o més

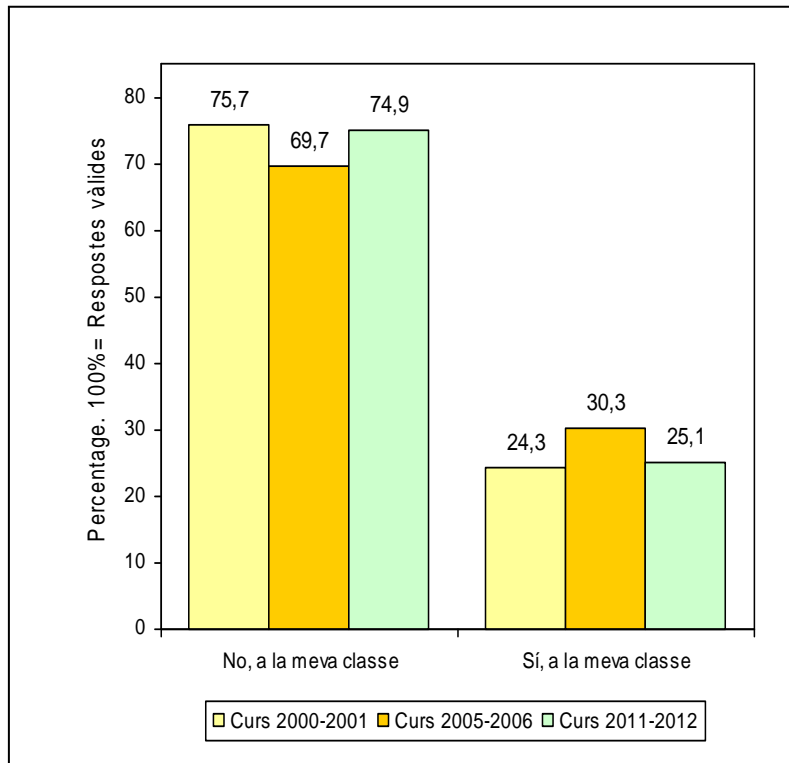
	% Població	% Implicats
Víctimes passives No informen d'agressions	9,3	62,9
Agressors proactius No informen de victimització	3,8	25,6
Víctimes reactives Informen de victimització i agressions	1,7	11,4
TOTAL IMPLICATS	14,8	100
Ni víctimes ni agressors	85,2	
TOTAL	100	

3

Un 74,9% de l'alumnat no percep cap cas de maltractament al seu grup classe malgrat que la percepció de maltractament entre iguals per part de l'alumnat, en general, ha augmentat.

Pregunta: *I creus que hi ha nois o noies maltractats a la TEVA CLASSE?*

És a dir, nois o noies que pateixen burles, als quals deixen de banda, roben, peguen o amenacen SOVINT?



Mitjana de casos percebuts:

curs 2000-01: **2,0** – curs 2005-06: **2,0** – curs 2011-12: **2,1**

La notorietat creixent del problema, assenyalada en el punt anterior, no està associada a cap augment dels casos coneguts al propi grup classe, la qual cosa permet confirmar que es tracta d'un augment de la consciència general. Quan es passa de les percepcions genèriques a les percepcions específiques al propi grup classe hom detecta una notable estabilitat.

L'augment en la percepció de casos de maltractaments entre iguals assenyalat en el punt anterior contrasta amb el fet que es mantingui estable el nombre de casos coneguts al propi grup classe, la qual cosa permet confirmar que es tracta d'un augment de la sensibilització general.

	2000-01	2005-06	2011-12
Públic	2,0	2,0	2,1
Privat	2,0	2,0	2,2
Total	2,0	2,0	2,1

Les actituds de complicitat o d'indiferència que envolten els maltractaments es mantenen estables, al voltant del 16 %.

Actituds de complicitat o indiferència a les accions negatives: 2005-06: **16,3%** - 2011-12: **16,2%**

Les accions negatives continuades requereixen un clima d'indiferència o, fins i tot, de complicitat per dur-se a terme. Les dades del curs 2011-12 indiquen que aquest entorn és d'unes dimensions similars a les enregistrades el curs 2005-06. És a dir, aproximadament un 16% de l'alumnat adopta postures que possibiliten la reproducció del problema: "... quan altres es fiquen amb algú, jo també m'hi fico", "... penso que hi ha nois o noies que s'ho mereixen...", "... m'és igual el què passa..."

Cal tenir en compte, però, l'increment dels que no contesten a "Quan veus que MALTRACTEN algun noi o noia de l'escola, TU QUÈ FAS GENERALMENT? Per exemple, en el cas de "quan veus que es burlen, que deixen de banda, que roben, que peguen o que amenacen SOVINT algú?" la resposta NS/NC era del 3,6% (2005-06) i del 9,0% (2011-12)

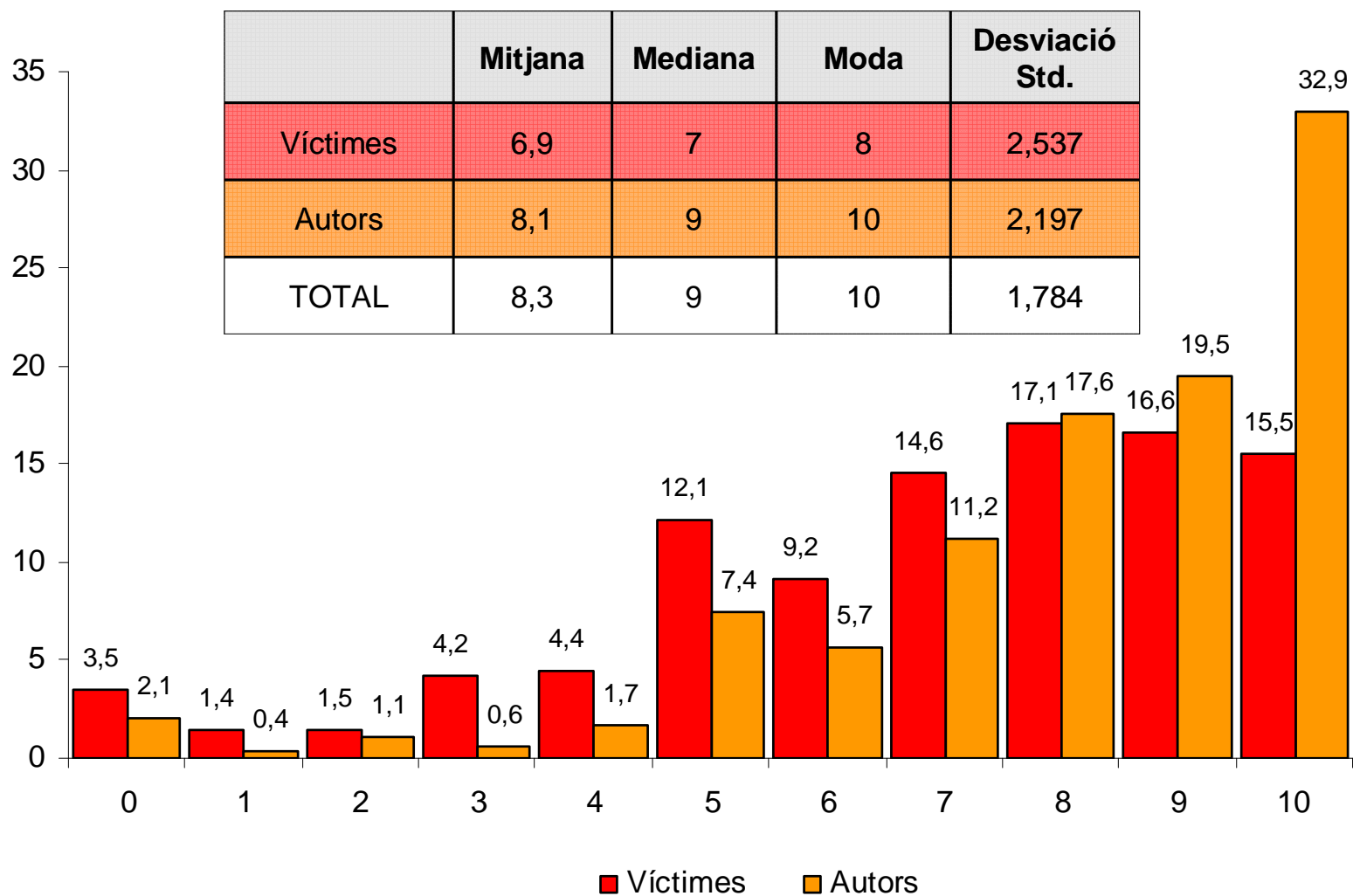
Pregunta: Quan veus que MALTRACTEN algun noi o noia de l'escola, tu que fas GENERALMENT? Per exemple, quan veus que es burlen, que deixen de banda, que roben, que peguen o que amenacen SOVINT algú?

Actituds davant les accions negatives presenciades		
Respostes previstes. Percentatges sobre la població total.	Curs 2005-2006	Curs 2011-2012
Mai he vist que maltractessin cap noi o noia de l'escola	18,2	25,3
Jo hi participo: quan altres es fiquen amb algú, jo també m'hi fico	3,7	3,0
No hi participo, però penso que hi ha nois o noies que mereixen que es fiquin amb ells	5,2	6,4
Només miro sense fer res, m'és igual el que passa	7,4	6,8
Només miro, sense fer res, però voldria ajudar al noi o noia que maltracten	27,0	24,7
Intento ajudar com puc el noi o la noia que tracten malament	35,0	24,8
NS/NC	3,6	9,0
Total	100	100

Els maltractadors consideren que tenen bones o molt bones relacions amb la resta de l'alumnat.

Valoració mitjana de les relacions amb la resta de l'alumnat. Agressors: **8,1** – Víctimes: **6,9** (escala de 0 a 10)

Els agressors consideren tenir millors relacions amb l'alumnat que les víctimes, el 32,9% dels agressors puntuen amb un 10 les seves relacions amb la resta de companys i companyes. En el cas de la víctima aquest percentatge es redueix al 15,5%. Aquestes dades confirmen les obtingudes en l'edició 2005-06 de l'ECESC.



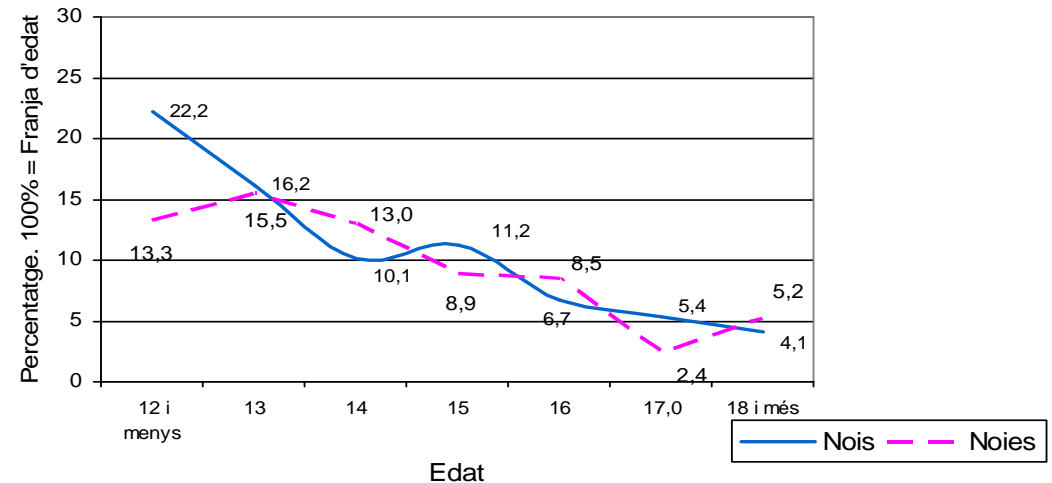
4

Les accions negatives continuades o presumpte assetjament s'han mantingut estables des del curs 2005-06 (10,4%). En el cas dels nois disminueixen de l'11,9% (2005-06) al 10,7% (2011-12), i en el de les noies augmenten del 8,7% (2005-06) al 9,7% (2011-12).

Aquesta dada es podria relacionar principalment amb el fet que entre les víctimes d'accions negatives freqüents amb mitjans telemàtics ("més aviat sí" o "sempre") predominen les noies: el 2,7% en el cas dels nois, enfront del 4,4% en el cas de les noies (GRÀFIC TELÈFONS MÒBILS INTERNET). També sembla que existeix una certa homogeneïtzació dels comportaments verbals i gestuals entre els nois i les noies.

Afectació entre 12 i 18 anys

	Curs 2005-06	Curs 2011-12
Nois	11,9%	10,7%
Noies	8,7%	9,7%
TOTAL	10,2%	10,4%

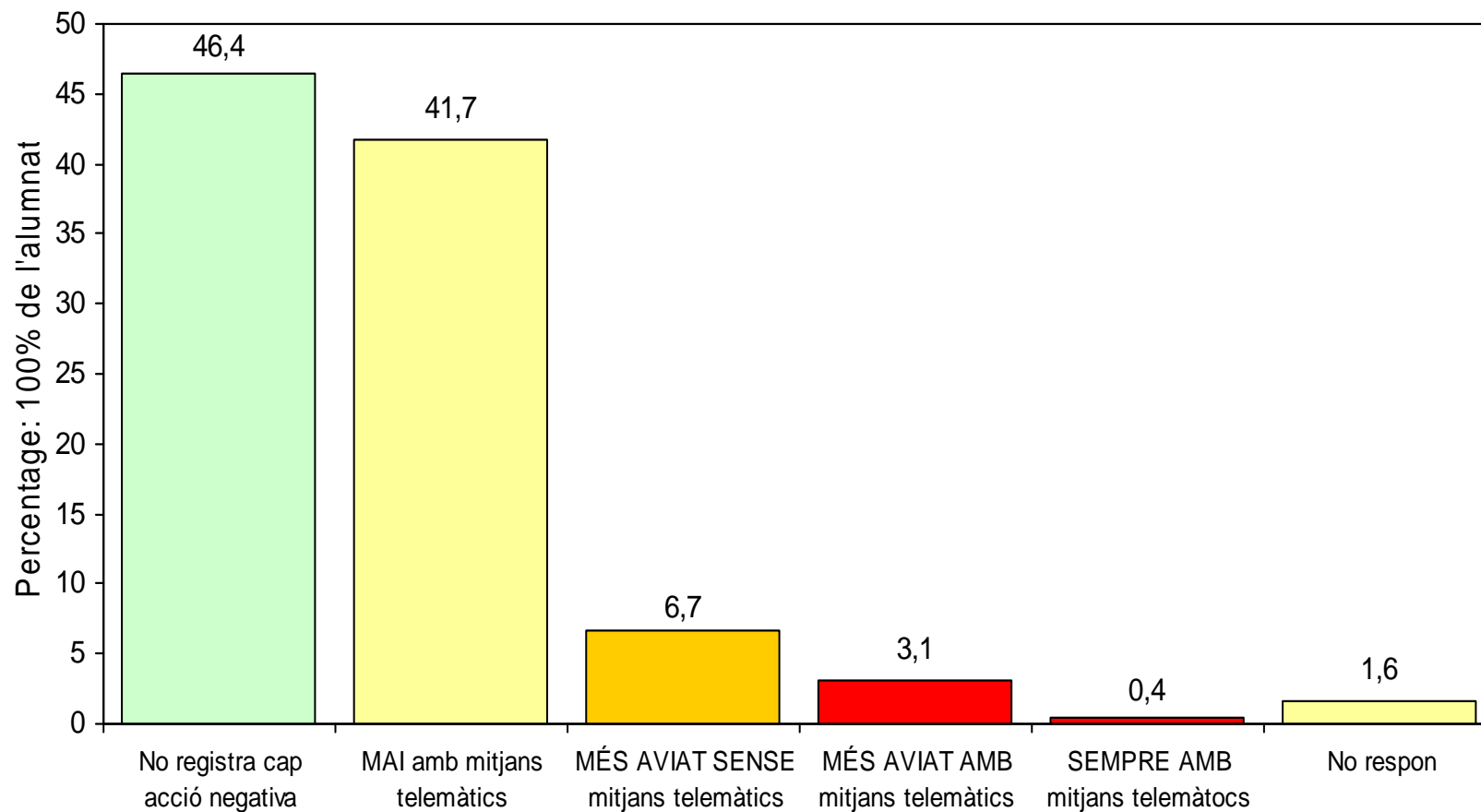


Alumnes que han estat víctimes d'accions negatives freqüents, un cop a la setmana o més

- Víctimes d'accions negatives en els àmbits de victimització estudiats un cop a la setmana o més
- Segmentació de les accions negatives patides d'acord amb la valoració de la seva importància de 0 a 10

		Percentatge respecte al total de l'alumnat de secundària					
		2000-2001		2005-2006		2011-2012	
		%		%		%	
Consideren que NO els han tractat malament o només en broma		3,5		4,8		3,6	
Importància global de les molèsties Escala de 0 a 10 0 = No tenen gens d'importància 10 = Tenen moltíssima importància	Puntuacions de 0 a 4	4,0		1,1		1,2	
	Puntuacions de 5 i 6	2,6		0,9		1,3	
	Puntuacions de 7 i 8	1,7	3,1	1,7	3,0	2,0	3,9
	Puntuacions de 9 i 10	1,4		1,3		1,9	
ns/nc		-		0,4		0,4	
TOTAL AFECTATS UNA VEGADA A LA SETMANA O MÉS		13,2 (n = 977)		10,2 (n = 651)		10,4 (N=658)	
NO AFECTATS O AFECTATS MENYS D'UN COP A LA SETMANA		86,8 (n = 6.439)		89,7 (n = 5.677)		89,8 (n = 5.785)	
TOTAL		100,0 (n = 7.416)		100,0 (n = 6.328)		100,0 (n = 6.443)	

Pregunta: Quan durant aquest curs s'han ficat amb tu per molestar-te ho han fet utilitzant TELÈFONS MÒBILS O INTERNET?

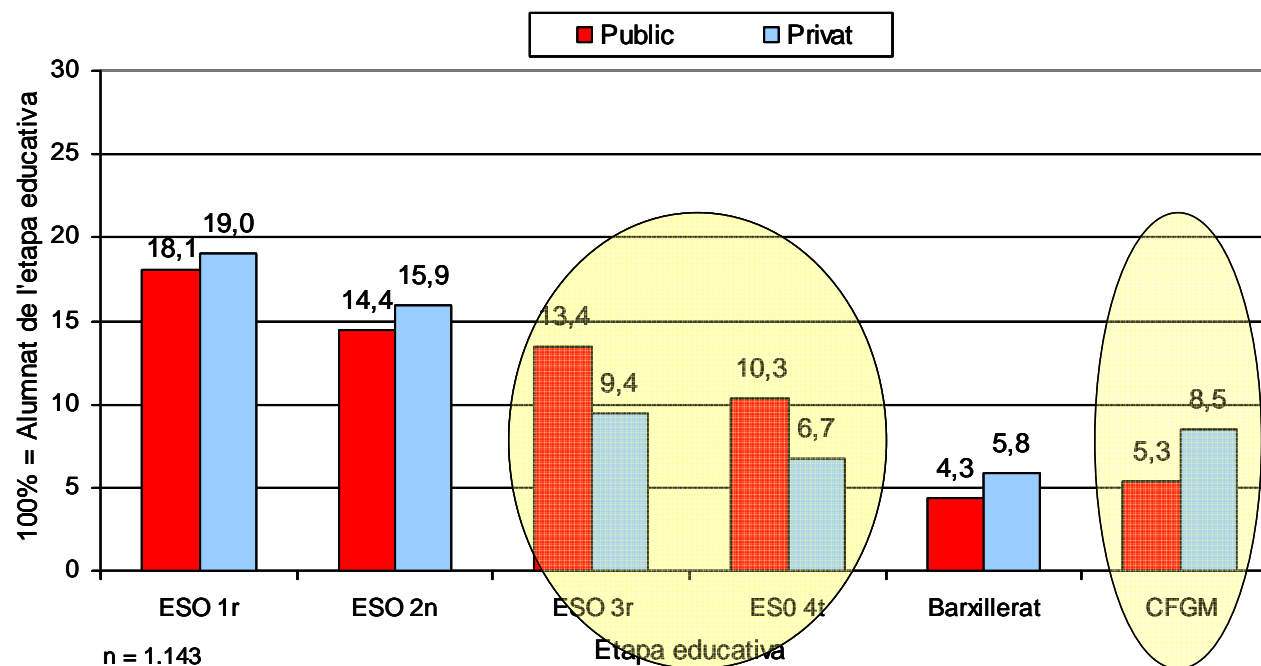


5

La incidència dels maltractaments entre iguals és independent de la titularitat dels centres educatius.

Afectats per accions negatives freqüents (sexuals incloses) 2011-12: pública: **10,9%** - privada concertada **11,2%**

Les accions negatives un cop a la setmana o més afecten el 10,9% de l'alumnat als centres públics i l'11,2% als privats (tenint en compte les accions de caràcter sexual). La valoració mitjana de la importància dels fets ha estat de 5,8 punts i 6,0 punts respectivament, en una escala de 0 a 10. Aquestes dades permeten afirmar que la titularitat del centre no resulta rellevant en matèria d'assetjament escolar. Això no obstant, es produeix una certa concentració de les accions negatives continuades en la segona etapa de l'ESO als centres públics i en la formació professional als privats concertats. També cal parar atenció al fet que hi ha major incidència d'accions continuades negatives al 1r cicle de l'ESO als centres privats concertats, molts dels quals tenen continuïtat entre la primària i la secundària, per la qual cosa la incorporació a l'institut no seria tan determinant.



6

S'enregistra un increment de l'1,5% de l'alumnat que opina que necessita ajuda enfront dels maltractaments, la qual cosa contrasta amb una disminució significativa de la comunicació dels maltractaments als adults: en el cas dels pares disminueix un 15,4% (del 37,6% del 2006-06 al 22,2% del 2011-12). En canvi, es constata un augment de la comunicació dels maltractaments entre iguals (del 20,7% del 2005-06 al 36,4% del 2011-12).

Pregunta: Et sembla que necessites ajuda per evitar que altres alumnes et tractin malament?

Alumnat que opina que necessita ajuda per evitar que el tractin malament				
	2005-2006	2011-2012	2005-2006	2011-2012
	% sobre el TOTAL		% sobre els AFECTATS	
Si, molta ajuda	0,7	1,0	5,7	7,2
Sí, força ajuda	0,8	0,8	6,6	5,4
Si, una mica d'ajuda	3,1	3,6	24,1	25,1
No, no necessito ajuda	5,7	8,0	45,1	55,0
Ns/nc	2,3	1,1	18,5	7,3
TOTAL AFECTATS	12,7	14,5	100	100
No els han tractat malament o només en broma	87,3	85,5		
TOTAL MOSTRA	100	100		

Hi ha una disminució significativa de la comunicació dels fets als adults (pare, mare i professorat) i un augment de la comunicació als iguals.

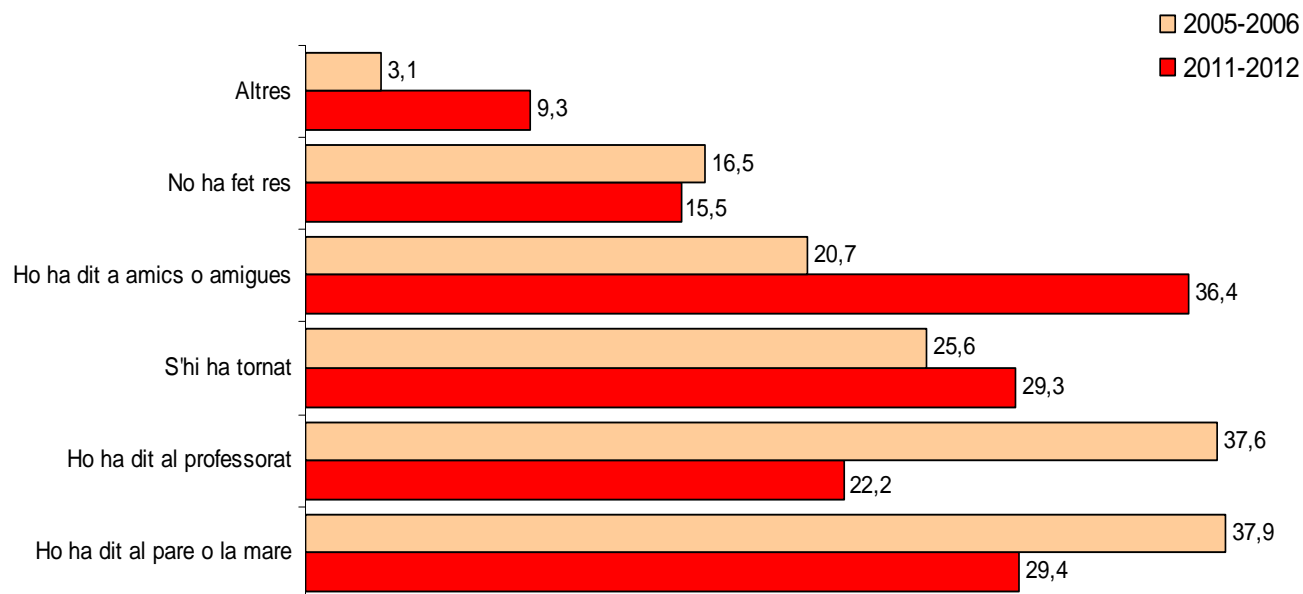
L'alumnat maltractat per iguals que ho ha dit al pare o la mare: 2005-06: **37,9%** - 2011-12: **29,4**

L'alumnat maltractat per iguals que ho ha dit al professorat: 2005-06: **37,6%** - 2011-12: **22,2**

L'alumnat maltractat per iguals que ho ha dit a un amic o a una amiga: 2005-06: **20,7%** - 2011-12: **36,4**

S'observa que els joves no expliquen als pares i mares, ni al professorat el que els està passant. Això és especialment important tenint en compte la gravetat d'aquestes situacions, les dificultats que tenen els joves per fer-hi front sense l'ajuda dels adults i la necessitat d'ajuda que ells mateixos manifesten.

Pregunta: I tu, què has fet quan altres alumnes t'han tractat malament?



7

Els comportaments incívics reconeguts per l'alumnat disminueixen de forma generalitzada (conduir sense permís, endur-se sense pagar coses, comprar o vendre objectes robats)

La majoria dels comportaments incívics i/o problemàtics estudiats es mantenen estables o disminueixen.

L'ECESC estudia un seguit de comportaments problemàtics reconeguts pel propi alumnat, com ara la destrucció intencionada de bens, les pintades al carrer, la conducció sense permís, el furt a les botigues, les amenaces o agressions fora de l'escola, etc. La majoria d'aquests comportaments es mantenen a nivell similars al de les edicions anteriors de l'ECESC o milloren. A tall d'exemple, ressaltarem alguns d'aquestes resultats:

	UN O MÉS COPS
... conduir sense permís o sense assegurança:	2005-06: 23,6% – 2011-12: 15,0%
Endur-se sense pagar coses de les botigues:	2005-06: 26,9% – 2011-12: 23,1%
Compra o venda d'objectes robats	2005-06: 6,7% – 2011-12: 5,7%
Amençar o agredir algú fora de l'escola	2005-06: 8,6% – 2011-12: 6,4%

Alumnes que admeten infraccions relacionades amb el transport				
Alumnes que admeten...	... viatjar sense bitllet als transports públics		... conduir sense permís o sense assegurança	
	2005-06	2011-12	2005-06	2011-12
Mai	60,4	61,7	74,9	83,4
Només unes poques vegades (per exemple, algunes vegades al llarg de tot l'any)	22,3	21,6	13,8	8,8
Força vegades (per exemple, algunes vegades al trimestre)	6,3	3,2	3,5	1,3
Moltes vegades (per exemple, algunes vegades al mes)	3,6	4,1	2,0	1,3
Moltíssimes vegades	5,7	6,8	3,9	2,7
ns/nc	2,1	2,7	1,9	2,6
Total %	100,0	100,0	100,0	100,0

Alumnes que admeten furt i altres petits fets contra la propietat fora de l'escola								
	Curs 2005-2006 Percentatges horitzontals				Curs 2011-2012 Percentatges horitzontals			
	1 cop	2 o 3	4 o més	nc	1 cop	2 o 3	4 o més	nc
Endur-se sense pagar coses de les botigues	13,1	10,1	3,7	2,3	13,5	7,1	2,5	2,7
Compra o venda d'objectes robats	3,5	2,3	0,9	2,6	3,1	1,7	0,9	2,3
Agafar diners de la teva família sense dir-ho	10,4	5,3	2,5	2,6	10,9	4,5	2,1	2,6

Alumnes que admeten haver amenaçat o agredit a algú fora de l'escola								
Amenaçar o agredir	Curs 2005-2006 Percentatges horitzontals				Curs 2011-2012 Percentatges horitzontals			
	Mai	1 cop	=/> 2	nc	Mai	1 cop	=/> 2	nc
a algú de fora de l'escola	88,8	5,0	3,6	2,6	91,1	3,8	2,6	2,5
a la teva parella	95,9	1,0	0,5	2,6	96,3	0,9	0,5	2,3
al teu pare o a la teva mare	94,4	1,9	1,0	2,7	94,7	1,8	1,0	2,4

8

Els enquestats reconeixen consumir menys drogues que en les edicions anteriors de l'enquesta.

CONSUM RECONEGUT

Alcohol:	Haixix:	Cocaïna:
2000-01: 68,1%	2000-01: 33,3%	2000-01: 6,5%
2005-06: 63,9%	2005-06: 33,9%	2005-06: 5,3%
2011-12: 61,5%	2011-12: 24,8%	2011-12: 2,6%

La pràctica totalitat de les variables relacionades amb el consum de drogues mostren una evolució bona o esperançadora. Ha disminuït l'oferta (... *t'han preguntat alguna vegada si volies...*), ha augmentat la percepció del risc associada al consum i ha disminuït la pràctica totalitat dels consums. També resulta més difícil aconseguir les substàncies.

Això no obstant, la difusió de les dades sobre consums ha estat habitualment responsabilitat del Departament de Salut.

Consums reconeguts per l'alumne, al llarg de tota la vida

Percentatge de l'alumnat que ha consumit, com a mínim un cop, alguna de les substàncies

