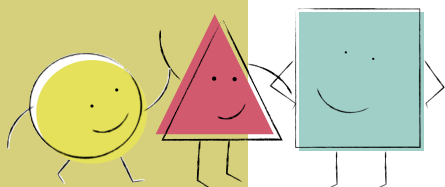


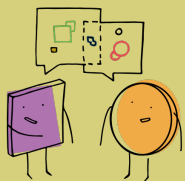
Programa Coeduca't

Eina per a la diagnosi inicial

Elements per a la reflexió i l'autoavaluació dels centres

Continguts, llenguatge, formes d'atenció, gestió de centre, gestió d'aula, materials didàctics i recursos...





Eina per a la diagnosi inicial. Elements per a la reflexió i l'autoavaluació dels centres

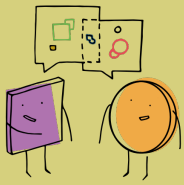
COEDUCA'T

Continguts

1. Es revisen i es posen en debat els continguts que provoquen biaixos de gènere per restituir el paper de les dones en els diversos àmbits de coneixement i es planifiquen continguts amb un enfocament coeducatiu.
2. Es restableixen els sabers, els pensaments, els jocs i les creacions associades tradicionalment al gènere femení i que han estat invisibilitzats.
3. Es potencien els espais de tutoria individual i grupal i altres espais d'aprenentatge, per establir diàlegs sobre el respecte a la diferència i l'equitat, l'educació afectivosexual, la identitat i expressió de gènere, i la identificació de situacions de conflicte vinculades a comportaments i actituds sexistes i LGBTIfòbics.
4. Es promou la presa de decisions i el debat sobre el binarisme de gènere que exclou o estigmatitza les persones que no hi encaixen.
5. S'ofereixen referents diversos que hagin transcendit els estereotips de gènere i s'inclouen nous models de masculinitat, així com nous models de família.
6. Es potencia la participació en activitats, campanyes, projectes i xarxes que treballen en la coeducació, en l'educació afectivosexual i en la prevenció de la violència masclista (per exemple, Dia Internacional de les Dones, Dia Internacional LGBTI...).
7. S'incorpora la cura de les persones, la vida domèstica, la salut, la higiene, etc., com a continguts perquè formin part dels nous rols en la igualtat d'oportunitats.
8. Es fomenta la participació en l'activitat física i la pràctica esportiva en igualtat de condicions, accessibles per a tothom, tenint en compte les seves motivacions, necessitats i expectatives.

Llenguatge

9. Es garanteix que els diferents termes lingüístics utilitzats estiguin lliures d'estereotips i prejudicis pel que fa al gènere.
10. Es promou un llenguatge verbal i gràfic que tracta equitativament tots els gèneres i que dona el mateix protagonisme a tot l'alumnat.
11. Es busquen termes que incloguin tots els gèneres. S'utilitzen termes genèrics reals, termes abstractes, noms col·lectius, dobles formes en l'ús habitual de la llengua i en diferents espais de comunicació del centre. [Guia d'usos no sexistes de la llengua](#).
12. Es pren consciència del llenguatge androcèntric i els mecanismes i les eines que utilitza com a pensament dominant.
13. S'analitza el llenguatge als diccionaris, glossaris, webs, blogs... per poder utilitzar i crear nous termes necessaris per descriure noves realitats
14. Es visibilitza la presència femenina en les manifestacions lingüístiques habituals que s'utilitzen en la vida quotidiana del centre, dins i fora de les aules, sigui en situacions de relació o de treball.



Eina per a la diagnosi inicial Elements per a la reflexió i l'autoavaluació dels centres

COEDUCA'T

Formes d'atenció personalitzades i equitatives

15. Tractament equitatiu sense prejudicis de gènere.
16. Es proporcionen suports, ajudes i acompanyament personalitzats.
17. Es fan demandes amb graus d'exigència, responsabilitat, autonomia... equitatius.
18. Es gestionen els conflictes al marge d'estereotips i comportaments sexistes.

Gestió de centres

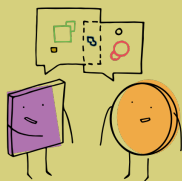
19. Es distribueixen equitativament les tasques de responsabilitat i de decisió al centre.
20. Es creen òrgans específics als centres per impulsar, coordinar i treballar la perspectiva de gènere, la coeducació i l'educació afectivosexual.
21. Es distribueixen les funcions de l'equip docent sense prejudicis de gènere (qui atén els infants petits, qui imparteix les diferents àrees o matèries...).
22. Es revisa i s'analitza el currículum: competències, continguts, metodologies, etc., per visibilitzar aspectes com les interrelacions personals, la família, la cura dels altres, l'educació afectivosexual, l'educació emocional...

Gestió d'aula: agrupament

23. Es proposen activitats grupals en què tothom pugui participar en igualtat de condicions i lliure d'estereotips.
24. Es vetlla perquè hi hagi un repartiment equitatiu i rotatori de rols, responsabilitats i funcions dins els equips.
25. Es proporcionen espais amb agrupaments no mixtos si escau.

Materials didàctics i recursos

26. Es potencien materials i recursos en què es reconegui la igualtat de gènere i quedin exclosos estereotips i prejudicis de gènere.
27. Es referencien models identitaris de feminitat i masculinitat i es posa una cura especial a evitar referents androcèntrics i homofòbics en els materials.
28. S'escullen materials fets per una àmplia gamma d'autors, il·lustradors, creadors, etc., de diferents orígens, identitats i experiències vitals.
29. Es garanteix que, tant en la imatge com en el text dels materials, aparegui representada la diversitat sexual i de gènere de l'alumnat.
30. Es trien materials com jocs, joguines, contes... que no promoguin l'ús d'estereotips de gènere, ni limitin les expectatives.
31. Es potencia un ús i un maneig equitatiu d'ordinadors i altres aparells científics i tecnològics per evitar possibles desigualtats.



Eina per a la diagnosi inicial Elements per a la reflexió i l'autoavaluació dels centres

COEDUCA'T

Espais d'aprenentatge

32. Es repensa el disseny dels espais perquè possibilitin accions i activitats variades, sense càrrega de gènere.
33. Es distribueixen els materials i el mobiliari de manera que afavoreixi la convivència, el diàleg i l'equitat.
34. S'estructuren el pati i els espais de joc de manera que no fomentin un únic tipus de joc.
35. Se senyalitzen els espais comuns del centre amb un llenguatge inclusiu i no sexista.

Models professionals i expectatives

36. S'ofereixen referents de dones en diversos àmbits del coneixement, la cultura i el treball.
37. Es reflexiona críticament sobre els models de dones derivats de la pressió social i dels mitjans de comunicació i les xarxes socials.
38. S'evita establir distincions jerarquitzades entre models professionals i de la vida quotidiana (tasques de la llar, cures).
39. Es posen en valor els sabers i les experiències tradicionalment vinculats a les dones.

Representació i delegació: lideratge

40. Es delega equitativament la representació del grup.
41. Es reconeixen els lideratges a l'aula basats en valors i s'està atent a la tendència als lideratges masculins com a representació "informal" del grup.
42. Es reflexiona críticament sobre les raons de les diferències del lideratge per raons de gènere i sobre les aportacions del tipus de lideratge associat tradicionalment a les dones.
43. Es fomenta la participació igualitària de l'alumnat en les diferents activitats de representació en el centre (consell escolar, comissió de delegats i delegades, etc.)

Participació i assessorament de les famílies

44. Es comparteixen intencions, responsabilitats, formació i reflexió entre les famílies, el professorat i l'alumnat.
45. Es construeixen espais de convivència i intercanvi amb les famílies i amb la resta de la comunitat educativa, mitjançant tallers, escoles de família, etc., per reflexionar sobre la coeducació, la perspectiva de gènere i l'educació afectivosexual.