

**Prova lliure per a l'obtenció del certificat
de formació instrumental**

Convocatòria 10/2020

Certificat de formació instrumental

Pauta de correcció

Àrea de llengua

COMPETÈNCIA COMUNICATIVA EN LLENGUA CATALANA. COMPRENSIÓ ORAL

Escolteu amb atenció el text i contesteu les preguntes següents. [Cada resposta correcta val 1 punt]

1. D'on va agafar el Daniel un grapat de bitllets?

- De la butxaca dels pantalons.
- De la butxaca de la camisa.
- De dins d'un calaix.**
- De la saleta.

2. Una "suite" és una habitació d'hotel...

- Amb només dos llits i un televisor.
- Luxosa i amb més d'una estança.**
- Sempre situada a l'últim pis.
- Amb un bany compartit.

3. Què va fer el Daniel quan es va mirar al mirall?

- Es va cordar les vambes.
- Es va posar bé els cabells.**
- Es va somriure a si mateix.
- Es va col·locar bé la camisa.

4. Què significa la paraula "pèssima"?

- Interminable
- Desastrosa**
- Important
- Intensa

5. Com va respondre el Daniel a la salutació de la senyora del vestit rosa?

- Li va dir "hola" en català.
- Va dir "hello" sense mirar-la.
- Va respondre educadament en anglès.**
- Va respondre fluixet per no cridar l'atenció.

COMPETÈNCIA COMUNICATIVA EN LLENGUA CATALANA. COMPRENSIÓ ESCRITA

Llegiu atentament aquest text i contesteu les preguntes que trobareu a continuació.

ELS CASTELLS HUMANS

Els castells són les torres humanes que, des de fa més de dos-cents anys, es van començar a construir al Camp de Tarragona. Després es van estendre cap al Penedès, i durant el segle XX, per tot Catalunya. Així, es va fundar la primera colla casteller de Barcelona l'any 1969, i deu anys més tard a Terrassa van començar a aixecar castells, fins a arribar al *boom* de colles castelleres dels anys noranta. Els castells es van estendre fins a la Catalunya Nord i les Illes Balears, i també van sorgir colles més lluny, com per exemple els Castellers de Lo Prado de Xile.

Els castells consisteixen en la construcció de torres humanes que simbolitzen altes edificacions. Els participants castellers es van col·locant a sobre de les espatlles dels altres fins a una determinada alçada. Els castellers s'organitzen en colles. Hi sol haver una colla per població, tot i que, sovint, trobem molts pobles i ciutats amb més d'una agrupació. En aquests casos la rivalitat està servida. Les actuacions castelleres es fan en determinades dates, diades especials anuals de sants o festes majors de pobles. Tanmateix, es fan convocatòries extraordinàries com ara els concursos de Tarragona, que se celebren cada dos anys.

Les construccions castelleres o castells són molt variats i a cada exhibició se'n pot veure un repertori molt ampli. Hi intervenen desenes o centenars de persones amb l'objectiu d'aixecar diferents construccions humanes, sense cap ajuda mecànica, que són de diversa complexitat i que poden arribar a tenir fins a deu pisos d'alçada.

Cada castell consta d'unes parts ben diferenciades, la denominació de les quals depèn sempre de la combinació dels mateixos criteris. La base o peu del castell és tot el conjunt de castellers del primer pis que el fonamenten. La segona part és la que es considera el tronc del castell. Les primeres posicions del tronc demanen gent robusta, amb molta força i, sobretot, amb una gran capacitat de patiment. La resta de pisos els van conformant, de manera progressiva, castellers menys robustos i més esvelts per treure pes a la construcció. La part més alta del castell és el pom de dalt, que està format per la canalla. La criatura que s'enfila a dalt de tot del castell s'anomena "enxaneta".

El 16 de novembre de 2010, la UNESCO va declarar els castells Patrimoni Cultural Immaterial de la Humanitat.

Text extret del web <<http://www.lawebdelscastellers.com/>>

1. Quina de les afirmacions següents resumeix millor el primer paràgraf? [1 punt]

- Els castells als anys noranta.
- Els castells arreu del món.
- Origen i expansió dels castells.**
- Construcció i estructura dels castells.

2. Al text, la frase "la rivalitat està servida" vol dir que... [1 punt]

- Una colla vol fer-ho més bé que les altres colles de la mateixa població.**
- Les colles de diferents poblacions actuen el mateix dia.
- Els castells són construccions humanes molt creatives.
- Les colles de la mateixa població mai no competeixen.

3. Les persones que formen el tronc d'un castell han de ser robustes i amb capacitat de patiment perquè... [1 punt]

- No s'hi pot respirar bé.
- Són molt grasses i pesen molt.
- Estan estretes i tenen molta calor.
- Han d'aguantar el pes del castell.**

4. Als castells, hi intervenen desenes o centenars de persones amb l'objectiu d'aixecar diferents construccions humanes.

Què vol dir "hi intervenen"? [1 punt]

- Preveuen
- Promocionen
- Intercedeixen
- Participen**

5. Quina d'aquestes paraules NO podria substituir "canalla" al text? [1 punt]

- Nens
- Infants
- Malvats**
- Petits

6. La criatura que fa d'enxaneta ha de ser...? [1 punt]

- Alta
- Gran
- Menuda**
- Robusta

7. A continuació teniu unes frases que s'identifiquen amb unes lletres (A, B, C, D). Segons el text, quin és l'ordre correcte en què passen els fets? [1 punt]

A	B	C	D
Més tard arriben a la Catalunya Nord.	Després arriben molt més lluny.	Els castells s'estenen pel Penedès.	L'any 1969 arriben a Barcelona.

- A B C D
- C D A B**
- D A B C
- A D C B

8. Aquest text... [1 punt]

- Explica els beneficis de ser casteller o castellera.
- Fa publicitat de les millors colles castelleres.
- Anima la gent a participar en una colla castellera.
- Dona informació bàsica sobre els castells i les colles.**

9. Trieu l'opció correcta per completar la frase: [1 punt]

**Per ser un bon casteller o castellera es necessita constància, treball i esforç,
_____ confiança, solidaritat, compenetració i bona sort.**

- tot i que
- però també**
- encara que
- no obstant això

10. Marqueu la millor opció correcta per continuar la frase següent: [1 punt]

Si els castellers no tinguessin una gran confiança els uns en els altres...

- Aixecarien el castell tots junts.
- Aixecaran el castell tots junts.
- No han aixecat el castell tots junts.
- No podrien aixecar el castell tots junts.**

11. Redacteu un text d'unes 50 paraules explicant a un amic una excursió que heu fet. Cal dir qui éreu, on vau anar, què vau fer, quin temps feia, etc. Es pot escriure sobre una excursió imaginària. [10 punts]

UNA EXCURSIÓ PEL BOSC

És molt important que no deixeu en blanc aquesta part i que tingueu en compte el nombre de paraules proposat.

Aspectes que s'avaluen (sobre 10 punts):

- Coherència i adequació** (3 punts)
- Lèxic** (2 punts)
- Ortografia** (2 punts)
- Morfosintaxi** (3 punts)

Orientacions per puntuar

Coherència i adequació

- 3 punts:** respon al tema demanat i incorpora els requeriments que es demanen. El text desenvolupa la idea ordenadament, amb una certa complexitat.
- 2 punts:** respon aproximadament al tema demanat i incorpora com a mínim dos dels requeriments que es demanen. El text desenvolupa una idea de manera molt general i/o poc ordenada.
- 1 punt:** l'escrit no respon gaire a la tasca. Discurs poc organitzat.
- 0 punts:** no respon adequadament al tema demanat i/o no incorpora els requeriments que es demanen. Discurs desorganitzat.

Lèxic

- 2 punts:** l'ús del vocabulari és correcte. Utilitza paraules genuïnes. No hi ha cap interferència amb altres sistemes lingüístics. S'admet un error de lèxic.
- 1 punt:** l'ús del vocabulari és força correcte, però utilitza un vocabulari limitat, poc variat i/o repeteix molt determinades paraules. Hi ha una o dues interferències amb altres sistemes lingüístics.
- 0 punts:** l'ús del vocabulari és pobre, o bé hi ha tres o més interferències amb altres sistemes lingüístics.

Ortografia

- 2 punts:** l'escrit té 4 faltes o menys.
- 1 punt:** l'escrit té entre 5 i 8 faltes.
- 0 punts:** l'escrit té més de 9 faltes.

Morfosintaxi

- 3 punts:** el text té les frases ben estructurades i puntuades. Utilitza estructures genuïnes. Pot haver-hi estructures complexes o subordinades. S'admet un error de morfosintaxi o se n'admeten dos si són de puntuació. No hi ha cap error morfosintàctic produït per interferència d'altres llengües.
- 2 punts:** el text té fins a tres errors de concordança i puntuació o pot tenir-ne fins a cinc si la majoria són de puntuació. Les frases són simples, amb abundància de coordinació. Hi ha una o dues interferències amb altres sistemes lingüístics.
- 1 punt:** el text té errors de construcció i/o hi ha errors de concordança gramatical (subjecte i predicat). Els temps verbals són incorrectes. No hi ha puntuació, o és molt escassa o incorrecta. Hi ha usos incorrectes de preposicions i/o connectors. Hi ha tres interferències amb altres sistemes lingüístics.
- 0 punts:** el text té errors greus de construcció, concordança i puntuació. Hi ha més de tres interferències amb altres sistemes lingüístics.

Puntuació total de l'àrea de llengua catalana

COMPETENCIA COMUNICATIVA EN LENGUA CASTELLANA. COMPRENSIÓ ORAL

Escuche atentamente el texto y conteste las siguientes preguntas. [Cada respuesta correcta vale 1 punto]

1. Algunos de los destinos más solicitados para las vacaciones de este verano son...

- Grandes ciudades europeas y norteamericanas.
- Playas del sudeste asiático y del Caribe.
- Pequeños hoteles y bungalows en campings.**

2. La tendencia vacacional para este verano se puede denominar como:

- “La vuelta al pueblo”.**
- “Aventuras en países exóticos”.
- “Vacaciones en el mar”.

3. Este verano el viajero o viajera busca fundamentalmente:

- Alejarse de casa tras los meses de confinamiento.
- Tener seguridad sanitaria.**
- No gastar mucho dinero.

4. Según las encuestas, el porcentaje de catalanes que elegirán destinos dentro de Catalunya este verano será...

- Superior al 80%.
- Superior al 50%.**
- Inferior al 30%.

5. La duración de las estancias en las casas de veraneo será en general...

- Inferior a la de años anteriores.
- De más de un mes.
- Más larga que en años anteriores, sin llegar a un mes.**

COMPETENCIA COMUNICATIVA EN LENGUA CASTELLANA. COMPRENSIÓ ESCRITA

Lea atentamente el texto y conteste las siguientes preguntas.

(Crónica telefónica de nuestro corresponsal Rufo Batalla)

“Bajo un cielo resplandeciente y junto a una playa paradisíaca bañada por el mar, se ha celebrado la suntuosa boda del heredero de una de las más antiguas realezas de Europa con una bella señorita perteneciente a una noble y adinerada familia de la aristocracia inglesa...”

Sí, estas frases repelentes las escribí yo hace ya mucho, y las habría echado al olvido, como haría cualquier persona sensata, si no fuera porque en cierto modo cambiaron mi vida.

Acababa de cumplir veintidós años, hacía dos que me había licenciado en Lenguas Germánicas en la Facultad de Filosofía y Letras de Barcelona y tres meses que había vuelto de Londres, donde había vivido algo más de un año gracias a una mísera bolsa de estudios, conseguida a base de contactos familiares y de trabajos modestos, como lavar platos y servir mesas en restaurantes de ínfima categoría. Durante aquel período pasé hambre y frío y vagué solitario y marginado entre un lujo y una excentricidad que me estaban vedados por forastero y por pobre. A pesar de lo cual, regresé con un conocimiento fiable del inglés y una anglofilia tan infundada como irreversible.

De regreso en Barcelona, y a falta de algo mejor, había entrado de meritorio en un diario vespertino... En aquella época la prensa del corazón tenía tan poca importancia como el público al que iba destinada, es decir, las mujeres. Los periódicos nacionales, a pesar de su mediocridad en todos los aspectos, menospreciaban este tipo de información, que incluían bajo el título genérico de “notas de sociedad”, junto a la crónica de sucesos y otros datos de interés secundario dentro de la labor informativa... En aquella ocasión, sin embargo, el periódico se había visto obligado a dar una cobertura inusual al acontecimiento, y seguramente la elección del corresponsal recayó en mí porque la boda se celebró en pleno verano, cuando la mayoría de los redactores estaban de vacaciones, y el hecho de que yo fuera el único integrante de la plantilla que hablaba idiomas decidieron al director confiarme un cometido que por lo demás se había visto obligado a aceptar de mala gana.

— Necesito un mínimo de cinco folios. Por supuesto, tú no estás invitado, pero te quedas rondando por donde te dejen y averiguas lo que puedas de los invitados, el menú y estas cosas. Al príncipe, ni te acerques. Prueba con alguien del séquito, pero no te metas en líos. Y sobre todo no te emborraches.

Adaptación realizada a partir del texto de **Eduardo Mendoza** *El rey recibe* (2018)

1. Elija la opción correcta: [5 puntos: 1 punto por respuesta]

- a) El tiempo que vivió en Londres, Rufo Batalla...
- Trabajaba como periodista.
- Tenía una bolsa de estudios.**
- Se licenció en Lenguas Germánicas.

- b) A su regreso de Londres, Rufo...
- Había mejorado su nivel de inglés.**
 - Había adquirido manía a todo lo inglés de por vida.
 - Trabajó como camarero.
- c) En la época del relato, la prensa del corazón...
- Era un género periodístico poco valorado.**
 - Era un género relevante en el mundo periodístico.
 - Movía fortunas dentro del mundo de la prensa.
- d) Uno de los motivos por los cuales mandaron a Rufo como corresponsal a la boda fue...
- Por ser amigo personal de los novios.
 - Por ser amigo del director del diario.
 - Por estar muchos redactores de vacaciones.**
- e) La tarea que Rufo debía llevar a cabo consistía en...
- Hacer una crónica de sucesos.
 - Entrevistar en exclusiva a un príncipe.
 - Hacer la crónica de una boda.**

2. Cambie los adjetivos subrayados de las siguientes oraciones del texto por una de las palabras propuestas en el recuadro, de forma que no se modifique su sentido. [1 punto: 0,25 puntos por respuesta]

baja – excepcional – rica – injustificada

- a) Una bella señorita perteneciente a una noble y adinerada familia.
Una bella señorita perteneciente a una **RICA** familia.
- b) Servir mesas en restaurantes de ínfima categoría.
Servir mesas en restaurantes de **BAJA** categoría.
- c) Una anglofilia tan infundada como irreversible.
Una anglofilia tan **INJUSTIFICADA** como irreversible.
- d) El periódico se había visto obligado a dar una cobertura inusual al acontecimiento.
El periódico se había visto obligado a dar una cobertura **EXCEPCIONAL** al acontecimiento.

3. Siguiendo el ejemplo, cambie en las siguientes frases el verbo subrayado por el mismo verbo en el tiempo que se encuentra entre paréntesis. [2 puntos: 0,5 puntos por respuesta]

Ejemplo: Se ha celebrado la suntuosa boda del heredero de una de las más antiguas realezas de Europa con una bella señorita. (*Futuro*)

Se **CELEBRARÁ** la suntuosa boda del heredero de una de las más antiguas realezas de Europa con una bella señorita.

a) Acababa de cumplir veintidós años. (*Presente*)

ACABO de cumplir veintidós años.

b) Los redactores estaban de vacaciones. (*Futuro*)

Los redactores **ESTARÁN** de vacaciones.

c) Necesito un mínimo de cinco folios. (*Pasado*)

NECESITÉ (o HE NECESITADO) un mínimo de cinco folios.

d) Tú no estás invitado. (*Futuro*)

Tú no **ESTARÁS** invitado.

4. Complete la siguiente tabla según el ejemplo: [1 punto: 0,5 puntos por cada serie completa]

Masculino		Femenino	
Singular	Plural	Singular	Plural
heredero	herederos	heredera	herederas
inglés	ingleses	inglesa	inglesas
nacional	nacionales	nacional	nacionales

5. Las palabras del recuadro se encuentran en la lectura. Haga corresponder cada una de ellas con su significado, siguiendo el ejemplo. [1 punto: 0,25 puntos por respuesta]

excentricidad – meritorio – suntuoso – menospreciar

Definición	Palabra
Periodista que envía noticias desde otra población o país extranjero.	Corresponsal
Tener algo o a alguien en menos de lo que merece.	Menospreciar
Dicho o hecho raro, anormal o extravagante.	Excentricidad
Persona que trabaja sin recibir un sueldo para hacer méritos y conseguir una plaza remunerada.	Meritorio
Grande y costoso.	Suntuoso

6. Redacte un text, de aproximadament 50 paraules, explicant una experiència personal (real o imaginària) en la que haya vivit un temps en un país estranger com el protagonista del relat. [10 punts]

1. ¿En què lloc?
2. ¿Tuvo que treballar per pagar la seva estada? ¿En què?
3. ¿Què problemes d'adaptació tuvo?
4. ¿Què aspectes valora més de la seva experiència?

Es muy importante que no deje en blanco este ejercicio y que tenga en cuenta el número de palabras que se propone.

Aspectes que s'avaluen (sobre 10 punts): **Coherència i adequació** (3 punts)

Lèxic (2 punts)

Ortografia (2 punts)

Morfosintaxi (3 punts)

Orientacions per puntuar

Coherència i adequació

3 punts: respon al tema demanat i incorpora els requeriments que es demanen. El text desenvolupa la idea ordenadament, amb una certa complexitat.

2 punts: respon aproximadament al tema demanat i incorpora com a mínim dos dels requeriments que es demanen. El text desenvolupa una idea de manera molt general i/o poc ordenada.

1 punt: l'escrit no respon gaire a la tasca. Discurs poc organitzat.

0 punts: no respon adequadament al tema demanat i/o no incorpora els requeriments que es demanen. Discurs desorganitzat.

Lèxic

2 punts: l'ús del vocabulari és correcte. Utilitza paraules genuïnes. No hi ha cap interferència amb altres sistemes lingüístics. S'admet un error de lèxic.

1 punt: l'ús del vocabulari és força correcte, però utilitza un vocabulari limitat, poc variat i/o repeteix molt determinades paraules. Hi ha una o dues interferències amb altres sistemes lingüístics.

0 punts: l'ús del vocabulari és pobre, o bé hi ha tres o més interferències amb altres sistemes lingüístics.

Ortografia

2 punts: l'escrit té 4 faltes o menys.

1 punt: l'escrit té entre 5 i 8 faltes.

0 punts: l'escrit té més de 9 faltes.

Morfosintaxi

3 punts: el text té les frases ben estructurades i puntuades. Utilitza estructures genuïnes. Pot haver-hi estructures complexes o subordinades. S'admet un error de morfosintaxi o se n'admeten dos si són de puntuació. No hi ha cap error morfosintàctic produït per interferència d'altres llengües.

2 punts: el text té fins a tres errors de concordança i puntuació o pot tenir-ne fins a cinc si la majoria són de puntuació. Les frases són simples, amb abundància de coordinació. Hi ha una o dues interferències amb altres sistemes lingüístics.

1 punt: el text té errors de construcció i/o hi ha errors de concordança gramatical (subjecte i predicat). Els temps verbals són incorrectes. No hi ha puntuació, és molt escassa o incorrecta. Hi ha usos incorrectes de preposicions i/o connectors. Hi ha tres interferències amb altres sistemes lingüístics.

0 punts: el text té errors greus de construcció, concordança i puntuació. Hi ha més de tres interferències amb altres sistemes lingüístics.

Puntuación total del área de lengua castellana

Àrea de matemàtiques

1. L'alumnat del centre de formació d'adults CFA Bon Aire ha fet una sortida a una representació teatral que es fa a la sala d'actes de l'escola, on s'han col·locat 5 files amb 20 cadires i 5 files amb 16 cadires.



Imatge extreta de la prova de competències bàsiques de sisè de primària 2014-2015

a) Quantes cadires, en total, s'han col·locat a la sala d'actes? [1 punt]

Total = $20 \times 5 + 5 \times 16 = 180$ cadires

b) A les tres primeres files del davant, hi seuen alumnes de CFI 3. Si han omplert totes les cadires d'aquestes files, quants alumnes de tercer hi ha? [1 punt]

Total = $20 \times 3 = 60$ alumnes

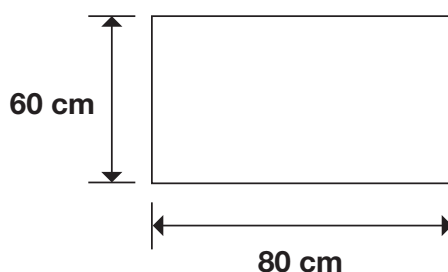
c) Amb la pandèmia de la covid-19 s'ha de deixar un espai buit entre dos seients ocupats. Quants alumnes podran seure? Justifiqueu la resposta. [1 punt]

$60 / 2 = 30$ alumnes

d) A la sala d'actes, hi van 48 alumnes de CFI 2, que seuen a les files que es troben més lluny de l'escenari. Quantes files senceres ocupen aquests alumnes? [1 punt]

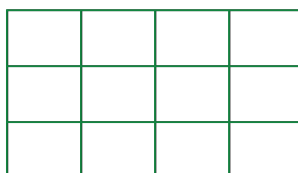
3 files

2. El grup de CFI 3 ha decidit participar en l'obra de teatre fent unes banderoles aprofitant un tros de roba antic del magatzem. Aquest tros de roba té forma de rectangle i fa 80 cm de llargada i 60 cm d'amplada, i l'han de tallar en forma de quadrat de 20 cm x 20 cm.

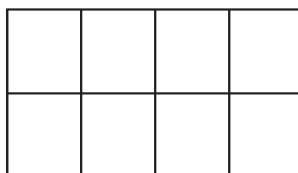


a) Quin dibuix correspon als talls que faran a la roba per fer les banderoles de 20 cm x 20 cm? Justifiqueu la resposta. [2 punts]

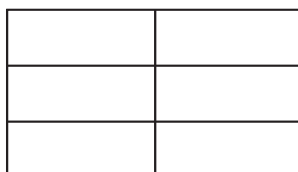
a. Dibuix 1



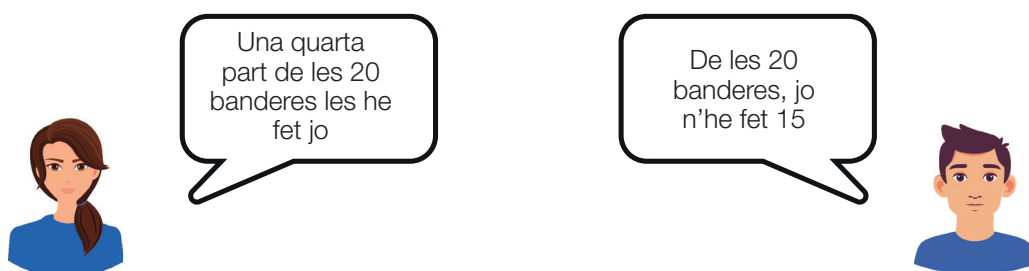
b. Dibuix 2



c. Dibuix 3



b) La Míriam i l'Omar han fet 20 banderoles entre tots dos. Observeu el que diuen:



Imatge extreta de la prova de competències bàsiques de sisè de primària 2013-2014

Expliqueu per què tots dos tenen raó. Justifiqueu la resposta. [2 punts]

Si la Míriam ha fet $\frac{1}{4}$ part de 20, vol dir que ha fet $20 \times \frac{1}{4} = 5$ banderoles. Per tant, l'Omar n'ha fet $20 - 5 = 15$ banderoles

3. L'alumnat de CFI ha fet una excursió a la natura i ha seguit l'itinerari següent: ha sortit del poble, ha passat pel càmping (que està a 800 m), per la font (a 2,50 km del càmping) i pel bosc (a 1 km de la font) i ha tornat al poble (a 2,30 km del bosc) segons el dibuix.

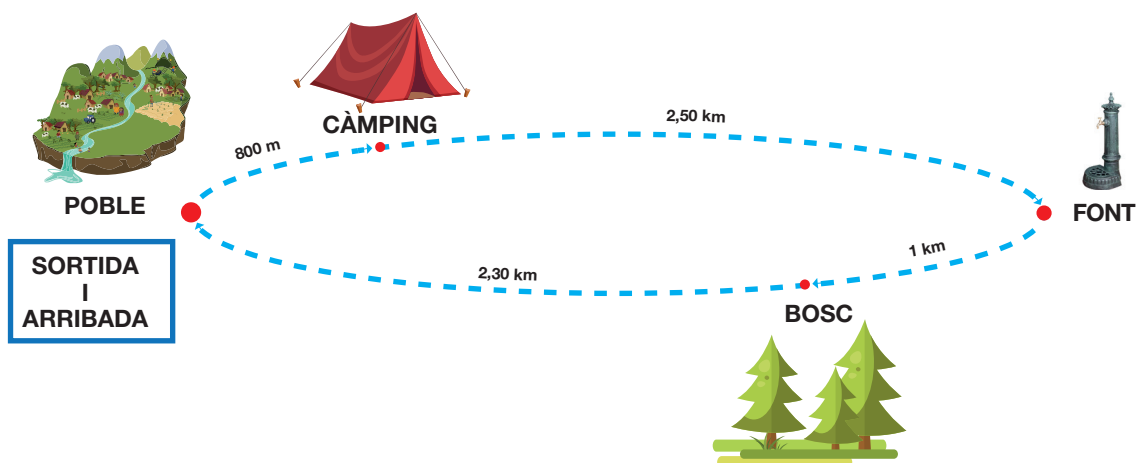


Imagen extraída de la prueba de competencias básicas de sexto de primaria 2017-2018

a) Quants quilòmetres han recorregut els i les alumnes en aquest itinerari? Expressau el resultat en km i en metres. [1 punt]

$L = 0,8 + 2,5 + 1 + 2,3 = 6,6 \text{ km} = 6.600 \text{ m}$

b) A quina distància es troba la font? (El resultat s'ha d'expressar en metres). [1 punt]

$$L = 0,8 + 2,5 = 3,3 \text{ km} = 3.300 \text{ m}$$

c) El grup d'alumnes ha sortit del poble. On serà després d'haver caminat 4 km? [1 punt]

Entre la font i el bosc

d) Quina afirmació és la correcta? [2 punts]

a. Dels quatre trams, el més llarg és el que va des del càmping fins a la font.

b. La distància entre el bosc i el poble és el doble que entre el càmping i la font.

c. La distància entre el poble i el càmping és la mateixa que entre la font i el bosc.

d. Dels quatre trams, el més llarg és el que va des del bosc fins al final de l'itinerari.

4. Al web del càmping CAMPOBERT hi ha els horaris d'obertura i tancament durant el mes de març.

CÀMPING CAMPOBERT	
Horari del mes de març:	
Dilluns - divendres	Tancat
Dissabtes	10:00 – 21:00 h
Diumenges i festius	10:00 – 17:00 h

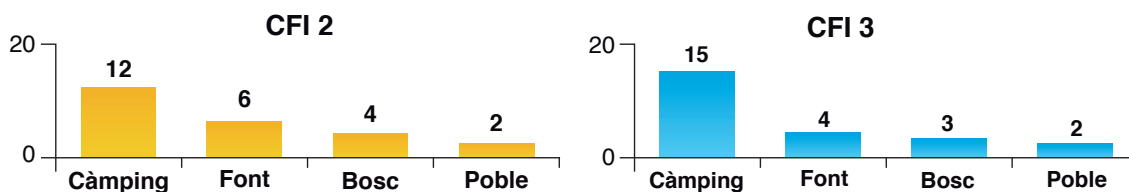
a) El càmping tanca al migdia els diumenges? Justifiqueu la resposta. [1 punt]

El càmping no tanca als migdies els diumenges ja que és obert de 10 a 17 h.

b) El càmping és obert els diumenges a la nit? Justifiqueu la resposta. [1 punt]

El càmping no és obert els diumenges a la nit perquè tanquen a les 17 h.

5. L'endemà de l'excursió, l'alumnat de CFI 2 i CFI 3 ha votat el lloc que més li ha agradat i ha elaborat aquests gràfics:



Imatge extreta de la prova de competències bàsiques de sisè de primària 2016-2017

a) Quants alumnes en total han votat a les dues classes? [1 punt]

Total: $12 + 6 + 4 + 2 + 15 + 4 + 3 + 2 = 48$ alumnes

b) Quants vots més ha obtingut el càmping a CFI 2 que a CFI 3? [1 punt]

$15 - 12 = 3$ vots

c) Observeu el gràfic de la classe de CFI 2. Si 3 dels 12 alumnes que han votat el càmping haguessin votat la font i els altres alumnes no haguessin canviat el seu vot, el nombre de vots del càmping en aquesta classe seria...: [2 punts]

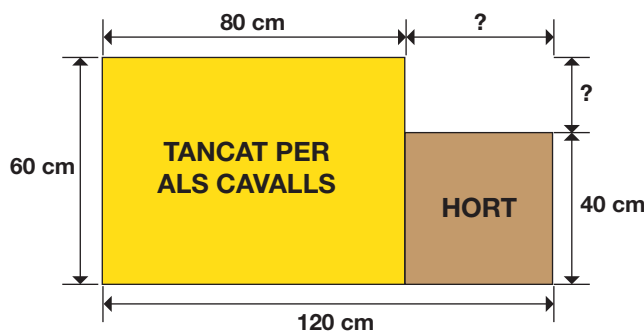
a. Igual que el nombre de vots de la font.

b. Més gran que el nombre de vots de la font.

c. Més petit que el nombre de vots del bosc.

d. Igual que el nombre de vots del bosc.

6. A prop de la casa de colònies hi ha un tancat per als cavalls i, al costat, un hort. Observeu el dibuix següent:



Imatge extreta de la prova de competències bàsiques de sisè de primària 2016-2017

a) Quant mesura el perímetre del tancat per als cavalls? [1 punt]

$$P = 60 + 80 + 60 + 80 = 280 \text{ m}$$

b) Quant mesura l'àrea del tancat per als cavalls? [1 punt]

$$A = 60 \times 80 = 2.400 \text{ m}^2$$

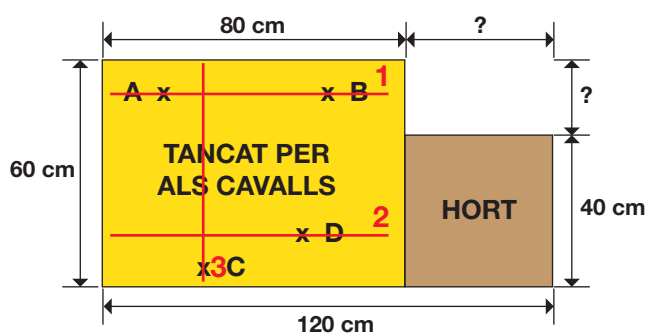
c) Es vol cobrir el tancat per als cavalls amb unes peces que fan 3 m x 5 m. Quantes peces caldrà posar? [2 punts]

$$\text{Peça} = 3 \times 5 = 15 \text{ m}^2$$

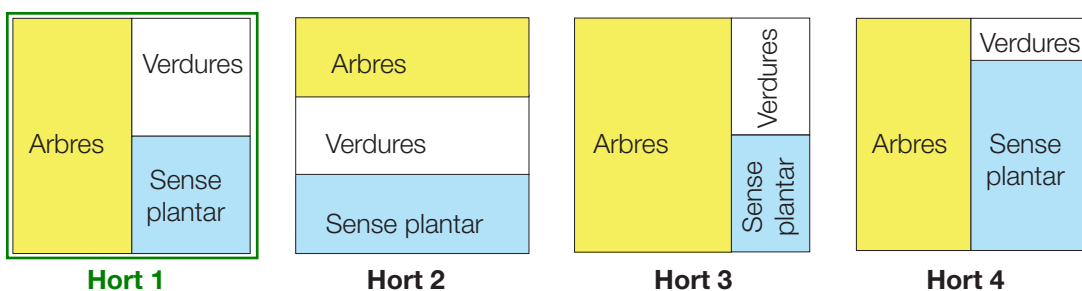
$$2.400 / 15 = 160 \text{ peces}$$

d) Al tancat per als cavalls es volen fer unes divisions seguint les orientacions següents. Dibuixeu-les sobre la imatge. [3 punts]

1. Línia que uneixi els punts A i B.
2. Línia paral·lela a AB i que passi pel punt D.
3. Línia perpendicular a AB i que passi pel punt C.



e) A l'hort, hi ha plantats arbres i verdures. Els arbres ocupen la meitat (1/2) de l'hort, les verdures n'ocupen una quarta part (1/4) i a la part que queda no hi ha res plantat. Quina representació correspon a aquest hort? Justifiqueu la resposta. [2 punts]



Imatge extreta de la prova de competències bàsiques de sisè de primària 2017-2018

7. Les propietàries de la papereria han trobat la següent imatge del quadre *Castell i Sol*, del pintor Paul Klee, que els agrada com a logotip per a l'establiment.



Imatge extreta del web <<https://fineartamerica.com/featured/1-castle-and-sun-paul-quee.html>>

Segons la imatge anterior, escriviu el nom de quatre figures geomètriques que hi trobeu. [2 punts]

1. **Triangle**
2. **Quadrat**
3. **Rectangle**
4. **Circumferència**

Puntuació total de l'àrea de matemàtiques

Àrea de ciències naturals i ciències socials

1. Llegiu el text següent i contesteu les preguntes.

Coronavirus: tot el que cal saber de la covid-19

Milers de persones han mort a causa del coronavirus SARS-CoV-2, un virus els símptomes del qual són similars als de la pneumònia.

Què són els coronavirus? Són una extensa família de virus que afecten l'ésser humà i diverses espècies d'animals. Fins ara n'hi havia sis de coneguts que podien fer emmalaltir una persona. Quatre d'aquests causen el refredat comú.

S'han detectat pacients asimptomàtics que estan contaminats amb el virus. Els principals símptomes d'una infecció per covid-19 són molt similars als de la grip comuna. Entre els indicis més destacats trobem: febre, tos, dificultat per respirar, mal de cap i fatiga generalitzada.

De la mateixa manera que passa amb la grip comuna, aquest nou coronavirus s'encomana a través de l'aire o mitjançant el contacte humà. La tos o els esternuts, per exemple, destaquen com les principals vies de transmissió del patògen. La infecció s'encomana durant la fase d'incubació de la malaltia, mentre la persona encara no ha desenvolupat els símptomes característics d'una pneumònia, com la febre.

Les mesures que ha de prendre la ciutadania són la higiene de mans, tapar-se en tossir o esternudar i evitar el contacte amb persones que tinguin símptomes gripals.

L'OMS, per la seva banda, també aconsella reforçar les mesures d'higiene, com rentar-se les mans sovint (també amb l'ús de desinfectants a base d'alcohol), mantenir les distàncies amb les persones que mostrin símptomes o evitar tocar-se els ulls, el nas i la boca..

Adaptat de **Beatriz Pérez**, *El Periódico* (24 marzo 2020)

a) La covid-19 és una malaltia infecciosa causada per un virus. Què s'entén per "malaltia infecciosa"? Trieu la resposta correcta (marqueu-la amb una creu). [1 punt]

	És una malaltia que passa de pares a fills per herència.
	És una malaltia causada per un insecte.
X	És una malaltia causada per un microorganisme
	És una malaltia que afecta l'aparell respiratori.

b) A més de la covid-19, hi ha moltes altres malalties infeccioses que afecten els humans. Del llistat de malalties següent, marqueu les que són infeccioses amb una creu. [2 punts: cada encert suma 0,5 punts i cada error resta 0,25 punts]

X	Grip	X	Refredat
X	Varicel·la		Diabetis
	Infart de miocardi		Al·lèrgia
	Càncer	X	Sida

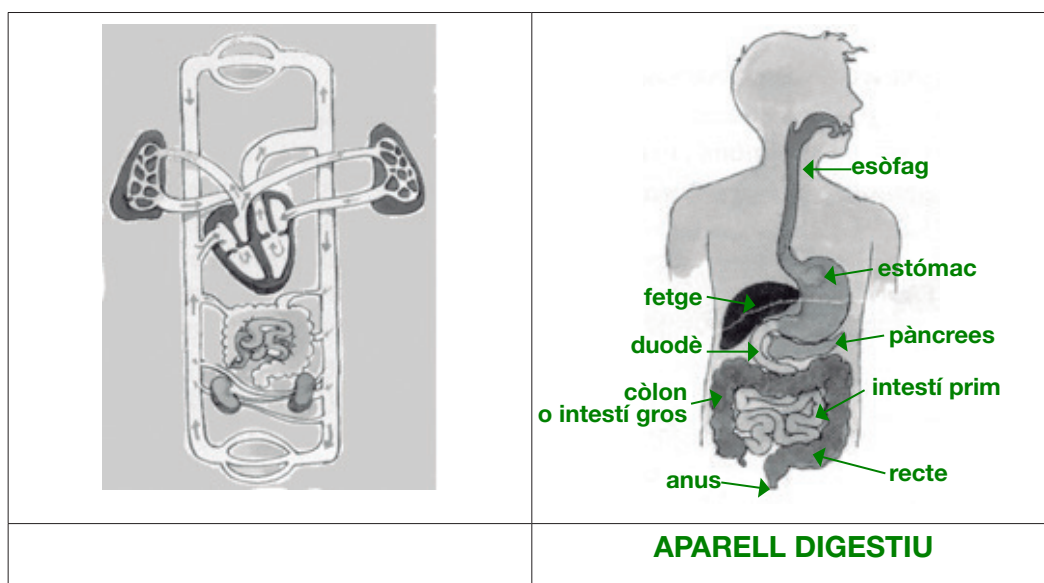
c) Un dels símptomes de la covid-19 és la dificultat per respirar. Tenint en compte aquest fet, completeu el text següent sobre aquesta funció del nostre cos amb les paraules del llistat. [2 punts: 0,4 punts per paraula]

oxigen – cèl·lules – diòxid de carboni – pulmons – respiratori

L'aparell del nostre cos més directament afectat per aquesta malaltia és l'aparell **RESPIRATORI**. Aquest aparell té com a funció captar l'aire atmosfèric i fer-lo entrar fins als **PULMONS**. Des d'aquest òrgan es transfereix el gas **OXIGEN** a la sang i aquesta el transporta fins a cadascun dels òrgans del nostre cos per alimentar les seves **CÈL·LULES**. De tornada, la sang transporta el **DIÒXID DE CARBONI**, que ha de ser expulsat a l'exterior.

d) A més dels símptomes que esmenta l'article, les persones malaltes de covid-19 en poden presentar d'altres, com són diarrees o afectacions del gust i l'olfacte.

d.1) Trieu entre els dos esquemes següents aquell que representa l'aparell afectat en cas de patir diarrees, indiqueu-ne el nom a sota i marqueu sobre el mateix esquema amb fletxes el nom de 4 dels òrgans d'aquest aparell. [1 punt]



Nota per als correctors: 0,2 punts per posar el nom de l'aparell i 0,2 punts per a cadascun dels 4 noms d'òrgans d'aquest aparell (s'indiquen tots els possibles però només cal posar-ne 4).

d.2) Les afectacions del gust i l'olfacte tenen a veure amb òrgans dels sentits. Relacioneu cadascuna de les estructures del cos humà del llistat següent amb algun sentit. [1 punt]

Estructures del cos humà	Sentit
Timpà	OÏDA
Pell	TACTE
Papil·les de la llengua	GUST
Mucosa nasal	OLFACTE
Retina	VISTA

e) Un dels factors de risc perquè les persones malaltes de covid-19 pateixin complicacions greus és l'obesitat. Aquesta pot tenir moltes causes, però una de les més freqüents és una alimentació poc sana i desequilibrada.

A continuació es dona un llistat de consells d'hàbits alimentaris, marqueu amb una creu quins d'aquests són correctes i es poden relacionar amb una alimentació sana. [2 punts: cada encert suma 0,5 punts i cada error resta 0,25 punts]

	Cal menjar carn vermella cada dia.
X	És millor cuinar amb oli d'oliva que amb mantega.
	No és aconsellable menjar sovint llegums, com ara cigrons o lleties.
	Els sucus de fruita són la millor beguda per acompanyar els menjars.
X	És millor consumir làctics semidesnatats.
X	Cal ingerir almenys tres fruites al dia.
	És convenient fer només dos àpats al dia.
X	Els cereals integrals són més nutritius i saludables.

f) Un altre factor de risc per tenir complicacions greus seria viure en un lloc amb una forta contaminació atmosfèrica. Esmenteu 2 iniciatives diferents que poden contribuir a disminuir la contaminació atmosfèrica a les grans ciutats. [1 punt]

Exemple: instal·lar plaques solars a les teulades de les cases per escalfar aigua i per a la calefacció.

Iniciativa 1:

Iniciativa 2:

Comentari per als correctors: es tracta d'una pregunta de resposta oberta, i poden esmentar moltes mesures que són correctes, com ara:

- **reciclar els residus**
- **no abusar de l'aire condicionat o la calefacció**
- **estalviar aigua**
- **utilitzar el transport públic**
- **promoure l'ús de la bicicleta**
- **utilitzar bombetes LED**
- **incrementar les zones verdes, etc.**

Cada exemple correcte puntua 0,25 punts.

2. Un grup d'amics als quals agrada molt la natura abans de decidir on anar de vacances s'informen sobre els arbres i la biodiversitat de Catalunya i llegeixen la informació següent:

Els arbres són plantes amb una sèrie de característiques: són robustes i fortes i compten amb una tija de caràcter llenyós amb capacitat per ramificar-se a una certa distància del sòl (per ser considerat arbres han de superar els 2,5 metres d'altura). A més, els arbres tenen branques naixents que es van desenvolupant cada any a partir de les anteriors i d'una base comuna: el tronc. Englobats en aquestes característiques comunes podem distingir diferents tipus d'arbres.

a) Ajudeu-los i empleneu els buits amb les paraules que trobareu a continuació per completar el text i la informació sobre la importància dels arbres. [2 punts]

oxigen – manteniment de l'equilibri – diòxid de carboni – matèria orgànica

Per què són tan importants els arbres?

- La funció dels arbres és irremplaçable, ja que amb el tronc i els complexos sistemes d'arrels sota terra es dediquen a transformar el **diòxid de carboni**, remoure aigua i produir oxigen, que s'allibera a l'atmosfera.
- Els arbres són els principals generadors de la **matèria orgànica** del sòl a partir dels seus diversos elements: fulles que cauen, arrels, branques, els arbres mateixos, que amb el pas del temps o els fenòmens atmosfèrics van caient, etc.
- Totes les parts dels arbres citades anteriorment es converteixen en recicladors d'elements tan importants per a la naturalesa i la vida com el nitrogen, el carboni, **oxigen** i altres nutrients.
- En definitiva, els arbres són totalment imprescindibles per al **manteniment de l'equilibri** ecològic del planeta.

b) Encara que existeixen diferents tipus de classificacions, una de les més acceptades és dividir-los en quatre grans categories: arbres de fulla caduca, arbres de fulla perenne, arbres fruiters i coníferes. Relacioneu amb fletxes aquestes quatre categories amb les seves característiques. [2 punts]

Arbres de fulla caduca		Són arbres que poden produir fruits, que és l'òvul de la flor que ha madurat, en l'interior de la qual es troben les llavors.
Arbres de fulla perenne		Les fulles són amples i tendeixen a desprendre's durant els mesos de tardor, ja que no poden sobreviure en certes condicions climàtiques.
Arbres fruiters		Són plantes llenyoses. Les fulles són fines i escamoses i algunes vegades aplanades. Poden tenir canals per dur-hi la resina.
Coníferes		La característica principal és que les fulles es mantenen durant tot l'any, i es renoven contínuament.

Text extret i adaptat del web <<https://blog.cerdanyaecoresort.com/>>

c) La colla d'amics es preocupen perquè han trobat aquesta informació:

La desforestació dels boscos

Els estudis diuen que fa uns 10.000 milions d'anys, quan va acabar l'últim període de fred, els boscos ocupaven entre el 80% - 90% de la superfície terrestre. A partir de llavors, i amb l'increment de la reproducció humana, l'extensió ocupada ha passat a ser d'un 25% - 35% de la superfície terrestre.



Text extret del web <<http://www.bolets.com/els-boscos-i-arbres-de-catalunya.html>>

Podríeu indicar almenys dues causes que han portat a la desforestació dels boscos?
[2 punts]

El consum creixent de la fusta i el paper o la tala d'arbres / La tècnica d'aclariment o pastoreig / Els incendis

d) El grup d'amics pensen que per preservar el medi és molt interessant distingir els diferents tipus d'arbre, la importància que tenen per a l'ecosistema i on els podem trobar. Per això han cercat un mapa per identificar on trobar diferents arbres i boscos.

Identifiqueu en el mapa on poden trobar els diferents arbres i boscos posant el número corresponent, com es pot veure a l'exemple. [2 punts]

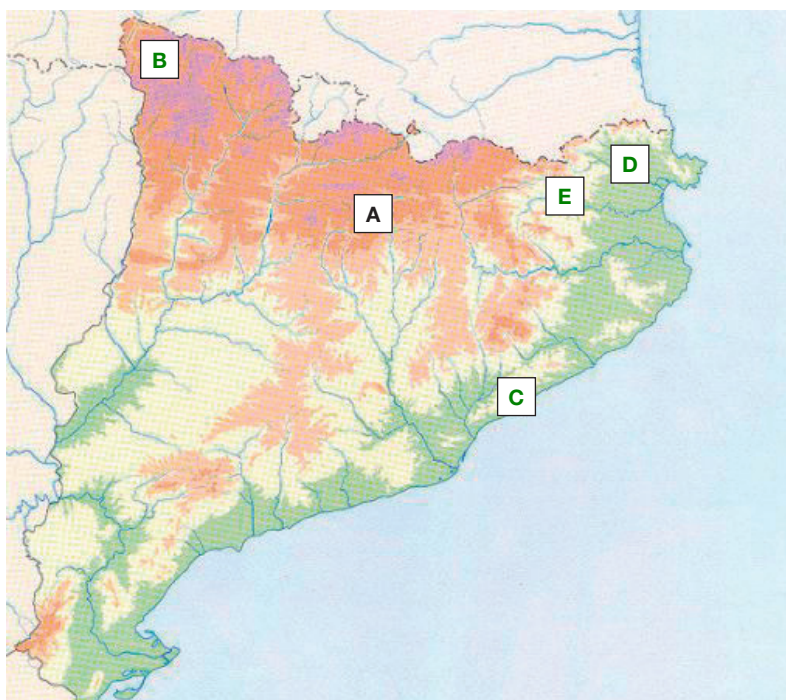
A. Pi roig: El trobarem a cotes més baixes, situades principalment als Prepirineus, com per exemple al **Berguedà**.

B. Pi negre i avetoses: El trobarem a les comarques de muntanya situades més al nord de Catalunya, com per exemple a la **Vall d'Aran**.

C. Pi pinyoner: El trobarem a la Serralada Prelitoral i arribant fins al mar, com per exemple al **Maresme**.

D. Alzinars: N'hi ha de diversos tipus, però per exemple l'alzinar muntanyenc el podem trobar a petites zones de l'**Alt Empordà**.

E. Fagedes: Els boscos de faig no abunden gaire a Catalunya, però en podem trobar petites extensions a la **Garrotxa**.



Imatge extreta del web <https://es.educaplay.com/recursos-educativos/558744-catalunya_fisica.html>

e) Els amics pensen que per aprofitar les vacances, a més de conèixer l'entorn, és important conèixer una mica d'història i el patrimoni cultural. Per aquest motiu decideixen anar a la vall de Boí.

Els principals atractius de la vall són el Parc Nacional d'Aigüestortes, l'Estany de Sant Maurici i el conjunt d'esglésies romàniques declarades Patrimoni de la Humanitat per la UNESCO. L'art romànic és un dels estils arquitectònics que es va desenvolupar a l'edat mitjana.



Imatges extretes del web <<https://www.femturisme.cat/ca/pobles/vall-de-boi>>

A continuació completeu el text amb les paraules que trobareu a continuació en relació amb l'edat mitjana. [2 punts]

islam – Romà – monestirs – esglésies – feus – mitjana – àrabs – cristianisme

L'any 476 s'acaba l'Imperi **romà** i comença l'alta edat **mitjana**. Arriben el **àrabs**, sorgeixen els primers **feus** i es construeixen **monestirs**, on viuen els monjos. La religió dels monjos és el **cristianisme** i la dels àrabs, l'**islam**. Els musulmans pregaven a les mesquites, i els cristians, a les **esglésies**.

Text extret i adaptat del web <<http://www.xtec.cat/~malsius2/NVedatmitja.ppt.pdf>>

Puntuació total de l'àrea de ciències naturals i socials

PUNTUACIÓ TOTAL DE LA PROVA DE CFI

Puntuació màxima: 100 punts