

EL GUST PER LA LECTURA



curs 2019-2020

Quadern de l'alumnat

El gust per la Lectura 2019 – 2020
Primer i Segon d'ESO

El quadre de Monet

Quadern de l'alumnat

Departament d'Educació
Sub-direcció General de Plurilingüisme
Servei de Suports i Recursos Lingüístics

Mireia Tenza

Atès el caràcter docent d'aquesta publicació, per a la citació de fragments de textos d'altri i la reproducció de fotografies procedents d'obres publicades (de les quals se cita adequadament la font i el nom de l'autor) ens acollim al dret de citació reconegut a l'article 32.1 del Text refós de la Llei de propietat intel·lectual, aprovat pel Reial decret legislatiu 1/1996, de 12 d'abril, i a l'article 10.2 del Conveni de Berna per a la Protecció de les obres literàries i artístiques, de 9 de setembre de 1886; i, per tant, està exempt de la necessitat d'autorització i abonament dels drets d'autor.



Els continguts d'aquesta publicació estan subjectes a una llicència de [Reconeixement-NoComercial-CompartirIgual 4.0 Internacional de Creative Commons](https://creativecommons.org/licenses/by-nc-sa/4.0/). Se'n permet còpia, distribució i comunicació pública sense ús comercial, sempre que se'n citi l'autoria i la distribució de les possibles obres derivades es faci amb una llicència igual a la que regula l'obra original.

La llicència completa es pot consultar a: <http://creativecommons.org/licenses/by-nc-sa/3.0/es/deed.ca>

ÍNDEX

Presentació	4
Abans de llegir	5
Comprensió lectora	19
Després de llegir	41
Bibliografia i bibliografia web	58

PRESENTACIÓ

Mercè Canela i Garayoa és una autora creativa i inquieta dedicada a l'escriptura de contes i llibres infantils i juvenils. Per a aquesta autora, la juvenil és una literatura experiencialista, en la qual tracta de buscar la identificació del lector amb els seus protagonistes per tal de fomentar l'autoconeixement i el descobriment del món; a més a més de desenvolupar temes de problemàtiques específiques de l'adolescència.

El quadre de Monet és una breu història que barreja esdeveniments del passat i del present que giren a l'entorn de la senyora Antonella, la veïna de la protagonista. Amb el re-refs de l'univers de la pintura, les dues, a qui els encanta dibuixar, trobaran un fil d'unió que iniciarà una gran amistat que no la farà trontollar ningú, ni tan sols l'assetjament constant del propietari de la casa. Tothom té dret a un habitatge. Quins són els límits ètics dels especuladors? Què estariu disposats a fer per ajudar una persona estimada?

Aquest quadern està format per tres apartats:

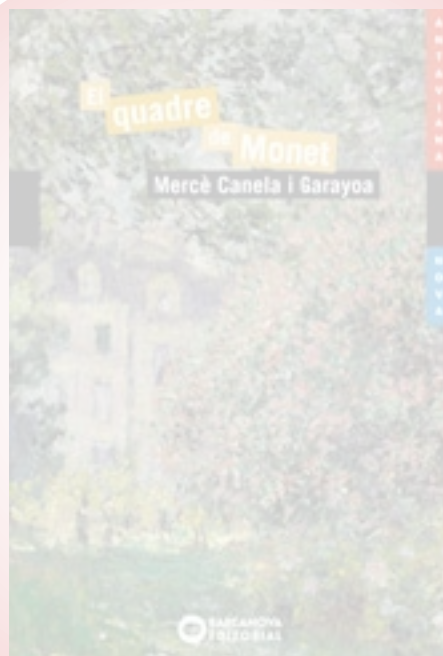
- Un primer apartat anomenat *abans de llegir*. Es tracta d'activitats motivadores que treballen alguns trets rellevants de l'autora, el context de l'obra i els coneixements que es poden adquirir de la lectura.
- Un segon apartat de *comprensió lectora* per tal de treballar amb més profunditat les idees de l'obra.
- Un tercer apartat anomenat *després de llegir*, on podeu reflexionar i treballar activitats més creatives a l'entorn dels temes del relat.

La referència bibliogràfica d'aquest llibre és:

CANELA I GARAYOA, MERCÈ 2018), *El quadre de Monet*,
ed. Barcanova, Barcelona

ABANS DE LLEGIR

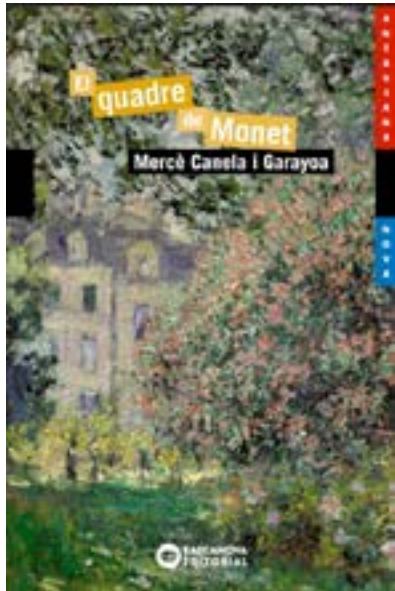
EL GUST PER LA LECTURA



CURS 2019-2020



1. Les cobertes dels llibres són una finestra oberta a les històries. La imatge que il·lustra la coberta d'aquesta obra ens envia un missatge significatiu que pot estar relacionat amb l'argument de l'obra. Fixa't en la coberta i respon raonadament les preguntes següents:



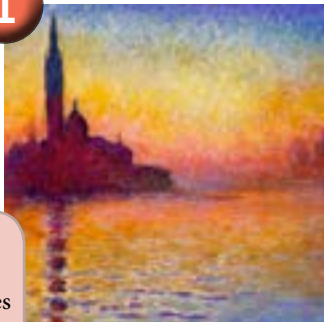
Què et suggereix la coberta?

Quina relació té la imatge amb el títol?

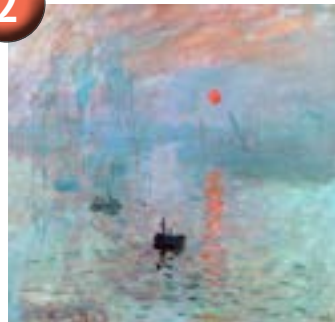


2. Com bé has pogut deduir, el dibuix de la coberta és una part d'un quadre de Monet. A continuació pots veure tres quadres pintats per l'artista. Observa'ls i intenta enllaçar la imatge amb el títol del quadre i la seva descripció.

1



2



3



TÍTOLS

Estany de les nimfes
Crepuscle a Venècia
Impressió sol naixent

.....
Es pot veure part del jardí de la casa que tenia a Giverny. Allà va instal·lar un estany amb plantes exòtiques que es convertiria en el model dels seus famosos nenúfars. L' "Estany de les Nimfes" es troba des de 1929 al Museu Metropolità d'Art de Nova York, Estats Units.

.....
Es tracta del quadre més famós de Monet ja que és el que va donar el seu nom al moviment impressionista. Datada el 1872, la pintura representa el port de Le Havre, ciutat en la qual l'artista va passar gran part de la seva infància. Aquesta pintura a l'oli sobre llenç es troba actualment exposada al Museu Marmottan Monet de París.

.....
És també un dels quadres més representatius del pintor francès. Caracteritzat pels tons ataronjats d'un ocàs de la ciutat italiana, podem distingir, per sobre de tot, l'aigua i la catedral de Venècia. Aquesta fantàstica obra es troba exposada al Museu d'Art Bridgestone de Tòquio al Japó.



3. Monet era un pintor que podem descriure com el líder del moviment impressionista. Busca el significat del mot *Impressionisme* en el diccionari de la Llengua Catalana <https://dlc.iec.cat/>.

DEFINICIÓ:



4. Mira el vídeo [L'Impressionisme a Normandia](#) i completa el text següent amb les paraules clau per tal d'entendre millor l'origen d'aquest moviment artístic.



L'IMPRESSIONISME A NORMANDIA

1. Crític
2. Paisatge
3. França
4. Claude
5. Normandia
6. Naturalesa
7. Exposició
8. Color
9. Evolució
10. Pintura
11. Instant
12. Expressar-se
13. Idealitzat
14. Llum

..... és el paradís dels impressionistes. Per aquests carrers hi van passejar pintors tan rellevants com Monet. Aquests artistes entre molts d'altres fugien de l'academicisme i buscaven noves maneres d'..... a través de la Els van ser sense cap mena de dubte el seu principal objectiu: volien trencar amb els paisatges i plasmar una relació directa amb la en un món en procés d'urbanització i industrialització.

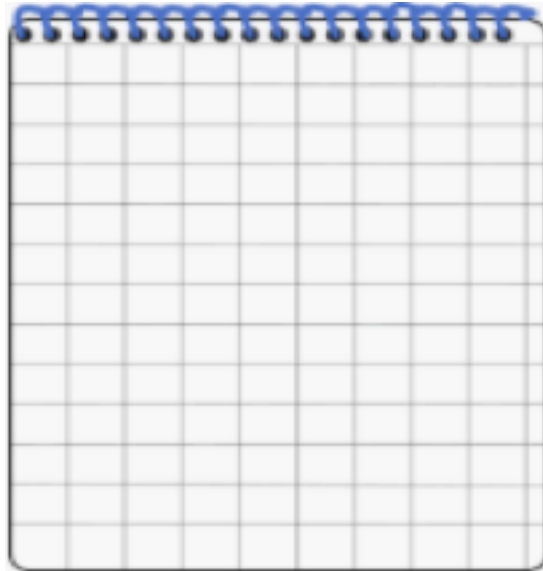
L'impressionisme va néixer a als anys setanta del segle XIX. Els artistes del moviment buscaven una altra manera de capturar els Sovint transmetien moments feliços en ambients seductors. Per fer-ho es basaven en la i

en els de cada moment. No podem parlar d'impressionisme com un estil uniforme ja que, tot i tenir característiques comunes, cada pintor utilitzava les seves pròpies tècniques i va seguir una pròpia. [...]

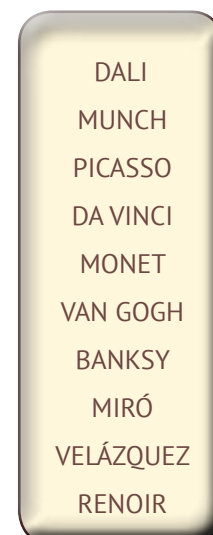
El nom d'impressionisme sorgirà després d'una realitzada a París el 1874. Un li va posar aquest nom després de veure un quadre anomenat Impressió, sol naixent de Claude Monet.



5. El quadre de la coberta té el títol d'*El Parc Monceau*, pintat el 1876 per Monet. Creus que és un parc real o imaginari? Busca informació sobre aquest parc per poder respondre la pregunta anterior.



6. Coneixes altres pintors importants? Posa't a prova! En aquesta sopa de lletres has de trobar el nom de 10 artistes de la pintura.



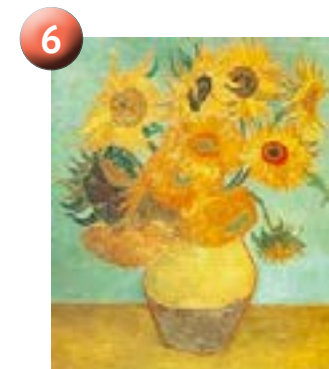
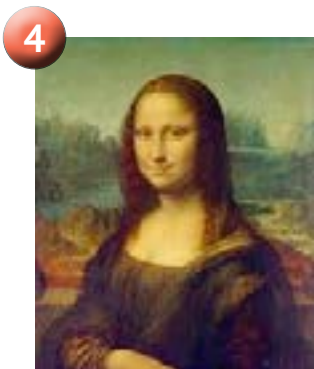
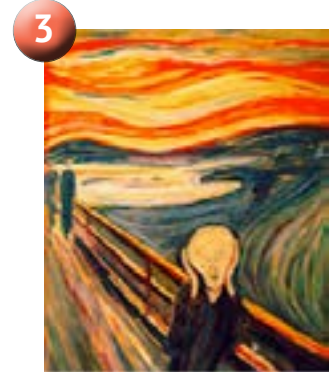


7. Pots observar deu quadres pintats pels artistes que has trobat en l'activitat anterior. Relaciona el nom del quadre amb el nom de l'artista.

Mona Lisa
El Sol
Les Menines
El Guernica

El crit
El parc Monceau
Els Gira-sols
La noia amb globus

La noia en la finestra
La noia amb el barret blanc





8. Tria un dels artistes anteriors i elabora una fitxa tècnica de les seves dades bàsiques per poder explicar-les als teus companys i companyes. Pots inspirar-te en la graella següent:

FOTO	Nom de l'artista:
	Data de naixement:
	País d'origen:
	Corrent artístic:
	Importància de la seva obra:
	Quadres més importants de l'artista:



9. Les obres d'art tenen un valor intangible per la seva bellesa. Per això, aquests quadres sempre han estat objecte de desig. Observa els següents dos titulars i contesta les preguntes següents:

Un quadre de Monet se subhasta a Christies's per un preu rècord de 37 milions de dòlars

Una obra de Banksy s'autodestruïx després d'una subhasta milionària

La pintura "Girl with Balloon" es va autodestruïr després de subhastar-la per un milió de lliures

• Quins preus tenen les dues obres d'art? Quina és la més cara?

• Per què l'art té uns preus tan elevats?

• Quin valor tenen les obres d'art en la nostra societat?



10. Els dos quadres de l'activitat anterior han estat venuts en una subhasta. Saps què és realment una subhasta? Mira el vídeo [Què és una subhasta](#) i digues si són certes o falses les afirmacions següents:



- a. La paraula subhasta ve de la llengua italiana. C / F
- b. El significat d'aquesta paraula és "sota la llança". C / F
- c. Les subhastes més conegudes són les de peix. C / F
- d. La persona que coordina la subhasta és el comissari. C / F
- e. Els subhastadors aixequen la mà i exposen els diners que estan disposats a pagar per l'obra d'art. C / F
- f. El quadre més car subhastat és de Van Gogh. C / F



11. Després de conèixer una mica millor el món que envolta els artistes de la pintura, la revista juvenil de la teva ciutat et dona l'oportunitat d'entrevistar [Lita Cabellut](#), una de les pintores catalanes més cotitzades del món. Investiga l'art d'aquesta pintora i recrea una breu entrevista amb ella.

ENTREVISTA A LITA CABELLUT

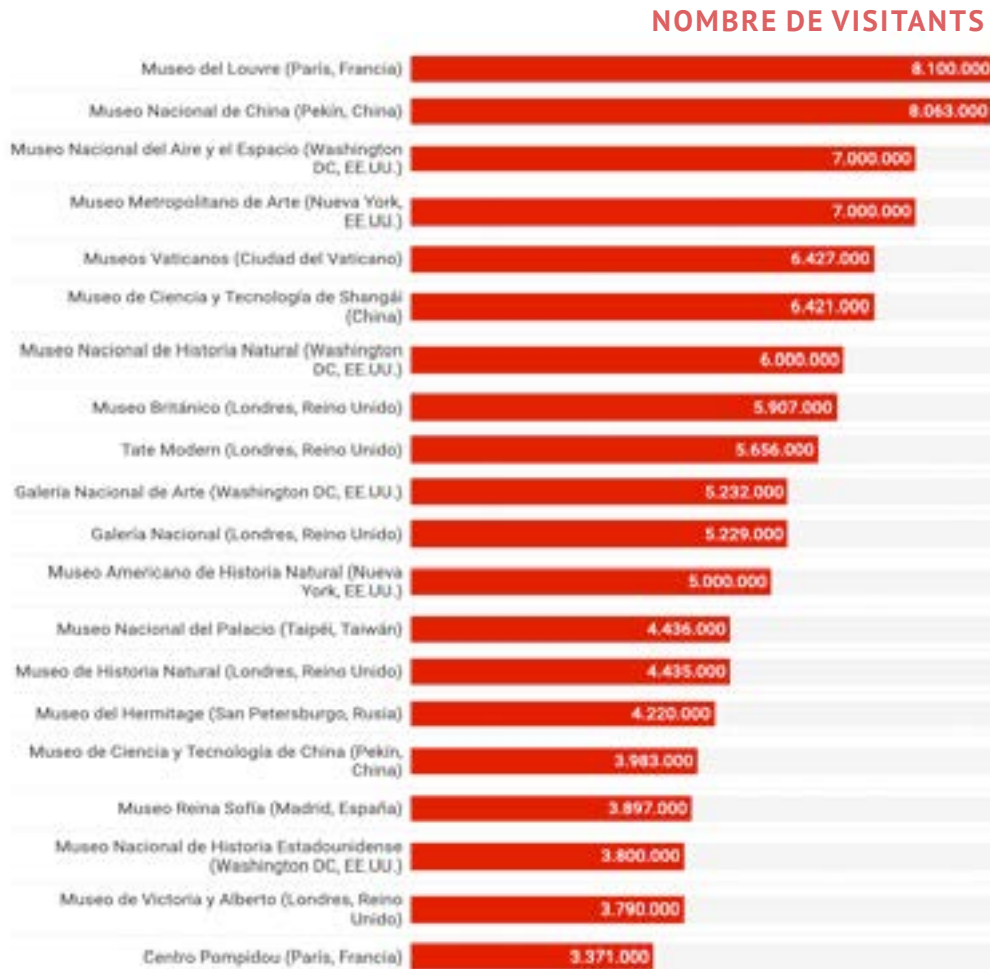


Si vols saber més sobre aquesta pintora visita la pàgina web següent :
https://elpais.com/elpais/2016/12/01/eps/1480547120_148054.html



12. La gran majoria dels quadres d'aquests pintors es troben exposats en els diferents museus que trobem arreu del món. A continuació, observa el gràfic següent sobre els vint museus més visitats del món.

ELS VINT MUSEUS MÉS VISITATS DEL MÓN



• Quin país o països té més quantitat de museus visitats?

• Quin país o països té menys quantitat de museus visitats?

• Quin/s has visitat o t'agradaria visitar?

D'aquests vint museus, 10 tenen entrada gratuïta. En grups, feu una ullada a les pàgines web dels museus per trobar quins són els museus gratuïts.

1	2	3	4	5	6	7	8	9	10



13. La inspiració és la base de tota creació artística. La inspiració sempre et pot arribar en el moment més inesperat i de la manera més insospitada. Mira el següent documental de la secció [This is art.](#) per tal d'entendre millor aquest concepte.



14. Observa i gaudeix del quadre següent de Monet. A continuació, fes una anàlisi del quadre amb l'ajuda de l'esquema següent:



ANÀLISI DEL QUADRE

La imatge representa:

Els colors em fan pensar:

Aquest quadre m'inspira:



15. La campanya publicitària “The Art of Standing Out” es caracteritza perquè grans obres de la història de l’art són recreades com si d’escenes de la vida quotidiana es tractessin. Mira l’anunci [“The Art of Standing Out”](#) i ordena per aparició la descripció de les sis obres d’art que hi apareixen a continuació:

“Balloon Dog” de l’artista americà Jeff Koons, va ser creada entre 1994 i el 2000. Aquesta en blau és una de les 5 versions úniques del famós globus metàl·lic amb forma de gosset. Les altres són de color magenta, groc, taronja i vermell.

El quadre “Noctàmbuls” va ser pintat per l’artista Edward Hopper el 1942. Una parella de clients, un home i una dona, es recolzen a la barra d’un bar nocturn. El cambrer a l’altre costat de la barra, i un altre client, d’esquenes, completen l’escena.

La famosa obra del pintor holandès Johannes Vermeer, “La jove de la Perla”, és un oli sobre tela que data de 1665-1667. Aquesta obra és a vegades coneguda com “La Mona Lisa holandesa” i per a tot aquell que desitgi visitar-la, es troba actualment exposada en el museu Mauritshuis de la Haia, als Països Baixos.

Els “Gira-sols” de Van Gogh, una de les obres més importants del pintor, pertany a una sèrie de quadres en els quals es mostren gira-sols en totes les fases, des de plenament en flor fins que es marceixen.

Georges Pierre Seurat representa en la seva obra “Un bany a Asnières”, de 1884, una de les escenes típiques dels suburbis de la ciutat de París. És una obra impactant disponible en la National Gallery de Londres en l’actualitat.

“Composició en vermell, blau i negre”, un oli sobre tela quadrat de 59,5 cm, és un quadre de Piet Mondrian que data del 1930. És una composició lineal de quadrats geomètrics de diferents grandàries amb colors vermell, blau, groc, blanc i negre, tal com el disseny de la botiga que apareix a l’anunci. Amb aquesta obra, senzilla en la forma però complexa en el concepte, Mondrian contribueix al llenguatge visual abstracte.



16. Mercè Canela és l'escriptora d'aquesta obra. Ha escrit molts llibres infantils i juvenils. Per això, busca a la biblioteca del teu institut o del teu barri quatre llibres escrits per l'autora i llegeix la contraportada per saber de què tracten.

MERCÈ CANELA	TÍTOL	TEMA DEL LLIBRE
LLIBRE 1		
LLIBRE 2		
LLIBRE 3		
LLIBRE 4		



17. Mercè Canela té una vida caracteritzada per passar llargues temporades en diferents països. Fixa't en aquest mapa d'Europa. Marca-hi i anomena les ciutats i els països on Mercè Canela ha viscut. Després pinta'ls cadascun d'un color diferent.



Font: Mapes d'Europa: <http://d-maps.com>



18. Quin d'aquests països t'agradaria visitar? N'has visitat ja algun? (explica la vostra experiència o desig).



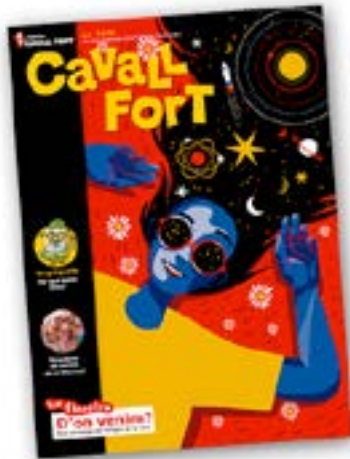
19. Per tal de conèixer millor l'escriptora d'aquesta narració cal que facis una fitxa tècnica amb informació bàsica sobre la seva vida i la seva obra. Per això, pots anar a la pàgina web de l'Associació d'Escriptors en Llengua Catalana (<https://www.escriptors.cat>) on trobaràs informació diversa al voltant de l'autora i dels seus llibres.

FITXA TÈCNICA DE:	
DATA DE NAIXEMENT	
ORIGEN DE L'AUTORA	
ESTUDIS	
CIUTATS ON HA VISCUT	
PREMIS	
ALTRES TREBALLS	



20. Aquesta escriptora és directora de la revista *Cavall Fort*, una publicació quinzenal que es dedica a desenvolupar tot tipus d'informació interessant per als joves: natura, història, literatura, tecnologia...

A continuació, pots veure la coberta de dos exemplars de la revista.



- Explica breument el que t'inspira una de les dues portades.

- Què representa la portada de la dreta? I la de l'esquerra?

- Les portades estan fetes per diferents il·lustradors. Penses que els il·lustradors són artistes? Per què?

- Busca informació sobre [Joan Turu](#) i descriu una de les seves obres.



21. Entra a la web de la revista (<https://cavallfort.cat>) i tria les 3 portades que més t'agradin. A continuació, completa la taula següent:

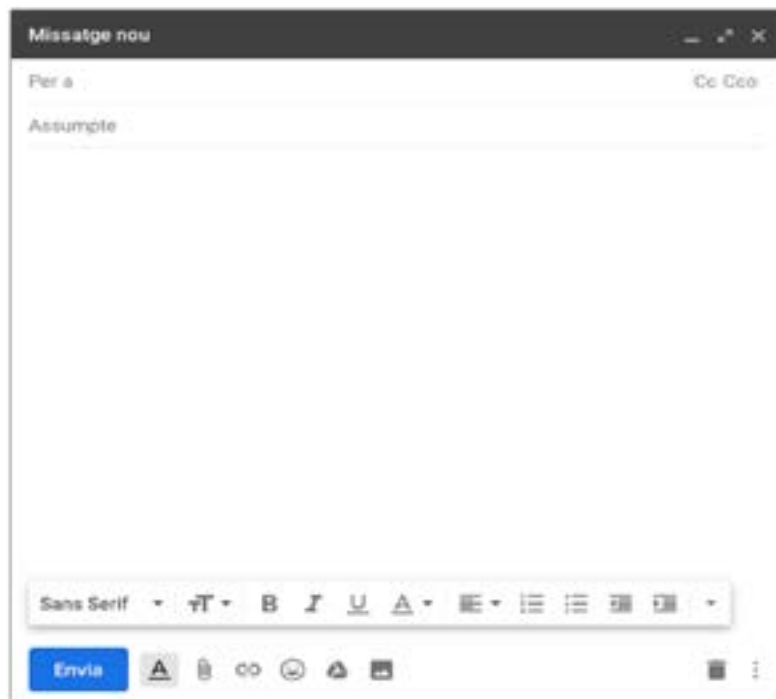
Portada 1	Portada 2	Portada 3
Autor/a	Autor/a	Autor/a
A quin tema fa referència la portada:	A quin tema fa referència la portada:	A quin tema fa referència la portada:



Penses que són pintors/es?
Investiga la seva pàgina web i raona la teva resposta.

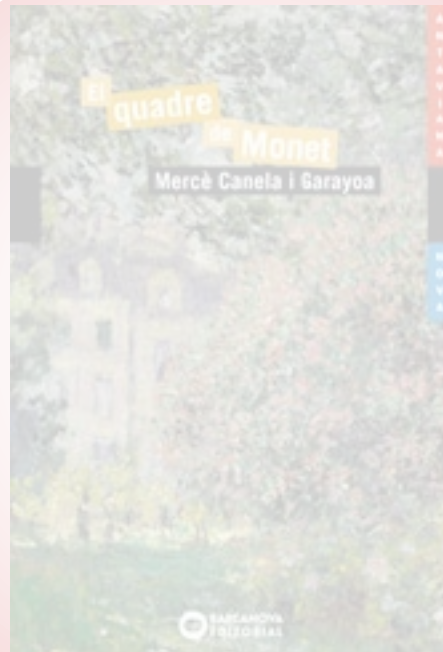


22. Quins temes desperten la teva curiositat? La revista té un fòrum obert a tothom on pots explicar els teus interessos. Per això, et proposem que escriguis un correu electrònic a la revista per explicar-los quin tema o temes t'interessaria conèixer més.



COMPRESIÓ LECTORA

EL GUST PER LA LECTURA



curs 2019-2020



Repte inicial: El meu diari de lectura

A mesura que vas llegint el llibre, individualment, cal que anotis les impressions, les sorpreses, les decepcions, les idees i les reflexions que et suggereix la lectura. Si et ve de gust pots acompanyar l'escriptura amb dibuixos o imatges.

Aquest serà un quadern personal que et servirà per fer aportacions al debat o per expressar lliurement allò que sents durant la lectura. Serà un quadern íntim, només el llegirà qui tu vulguis. El professor només valorarà el fet de desenvolupar aquestes idees de manera autònoma, creativa i amb una correcta presentació i correcció de les idees.

De ben segur que et servirà per millorar les teves aportacions a les diferents activitats de la guia de lectura!

El meu diari de lectura

Dimarts, 25 de setembre

Avui he llegit els tres primers capítols de l'obra de la Mercè Canela. La història comença amb la descripció de la casa de la senyora Antonella, la veïna de la Martina. Crec que totes dues tenen coses en comú, com ara la pintura.



Tasca de vocabulari: GLOSSARI

Abans de començar a llegir pensa a elaborar un recull de totes les paraules el significat de les quals desconeixes. Les paraules són importants per poder augmentar el teu vocabulari. Pots aprendre i millorar molt la teva ortografia!

Subratlla les paraules desconegudes durant la lectura de cada capítol i dedica uns minuts al final de la sessió de lectura a fer una recerca del significat en el diccionari i a dibuixar una imatge o una emoticona per tal de representar el concepte estudiat.

GLOSSARI		
MOT DESCONEGUT	SIGNIFICAT	IMATGE O EMOTICONA

CAPÍTOL 1



1. IMAGINO

Segons el que has llegit en aquest capítol intenta imaginar com devia ser la saleta de la senyora Antonella i fes un dibuix retrat seguint les indicacions de la descripció de l'espai que es narra de manera acurada.



2. LOCALITZO

Quan llegim intentem localitzar les idees principals del llibre. Saber diferenciar les idees principals de les secundàries ajuda a entendre l'argument i a no perdre el fil. Aquests fets principals són el fil conductor de la història. Respon les preguntes següents per demostrar que comences a enllaçar les idees principals del llibre:

- a. Qui és la senyora Antonella?
- b. Per què la Martina va a casa de la senyora Antonella?
- c. A què es dediquen els pares de la Martina?
- d. Qui li va regalar el quadre que estava penjat a la saleta?
- e. Per què no és un quadre original?
- f. Quina afició comparteixen totes dues?



3. APRENC PARAULES.

La senyora Antonella és modista de professió i aquest capítol té moltes paraules que pertanyen al camp semàntic de la confecció. Busca les paraules al llibre i completa la taula següent:

Què té un cosidor?	Quins materials i eines utilitza?	Quins tipus de teixits?



L'ESPAI NARRATIU

Els fets explicats sempre tenen lloc en un entorn físic. Aquest espai pot ser anomenat, simplement, o bé pot ser descrit de manera acurada. La descripció d'un lloc sol començar explicant com és o on està situat, i tot seguit ens informa de com són les parts més importants i també com són alguns elements pròxims.

CAPÍTOL 2



L'ESTIL DIRECTE/ L'ESTIL INDIRECTE

L'**estil directe** és un procediment propi dels gèneres narratius pel qual la veu d'un personatge apareix reproduïda directament en el text sense la mediació d'un narrador. És el mode d'enunciació que implica directament emissor i receptor, en el qual els protagonistes dialoguen directament entre ells: és la forma típica dels diàlegs.

L'**estil indirecte** és un altre procediment pel qual la veu d'un personatge apareix en el text reproduïda per la mediació d'un narrador que l'explica. És el mode de l'enunciat del discurs relatat. També s'anomena discurs narrat.



4. TRANSFORMO

Converteix la conversa entre la senyora Antonella i l'home del maletí a l'estil indirecte per explicar el que ha passat entre els dos personatges.

ESTIL INDIRECTE	
IDEES SENYORA ANTONELLA	IDEES HOME DEL MALETÍ



5. SINTETITZO

Ara comprova si has entès els diàlegs d'aquest capítol dient si són veritat o mentida les oracions següents:

VERITAT O MENTIDA?	
Una tarda d'abril un home va trucar a la porta mentre la Martina pintava i la senyora Antonella llegia a la saleta.	
L'home de la porta amenaça la senyora Antonella amb uns papers perquè vol intentar que marxi de la seva casa.	
La senyora Antonella està tranquil·la encara que sap que no té el contracte en regla.	
La casa no és de la senyora Antonella sinó d'un amic que va marxar a viure al Japó.	
L'amic de la senyora Antonella li va llogar la casa a un preu molt econòmic i van signar un contracte que li donava dret a quedar-s'hi vint anys.	



6. APRENC PARAULES

L'autora, Mercè Canela, escriu amb un llenguatge molt ric i expressiu. Fixa't en les paraules del quadre següent (t'apunto en quina pàgina pots consultar-les) i enllaça-les amb el seu significat correcte.

Ficar cullerada (pàg. 15, línia 5)	Pegar, llançar alguna cosa contra algú.
Etzibar (pàg. 13, línia 22)	Portar a la mà alguna cosa movent-la amenaçadorament.
Atabalar (pàg. 14, línia 21)	Confirmar una opinió o informació.
Lacònica (pàg. 15, línia 12)	Intervenir sense ser demanat.
Corroborar (pàg. 15, línia 24)	Fatigar o marejar.
Brandar (pàg. 13, línia 11)	Expressar el pensament amb poques paraules.

CAPÍTOL 2



ELS PERSONATGES

Segons la importància que la seva presència té en el desenvolupament de l'argument, els personatges poden ser:

Personatges principals: són els que intervenen en l'acció amb més intensitat i tenen una influència decisiva en el desenvolupament de la història i en el desenllaç.

Personatges secundaris: són els que intervenen poc en el transcurs de la narració, o bé ho fan amb una certa intensitat, però en pocs episodis.



7. CLASSIFICO

Durant els tres primers capítols hi apareixen molts personatges. Amb la descripció de l'autora ja et pots fer una idea hipotètica de la seva importància. Fes un llistat de personatges i classifica'ls segons si són principals o secundaris. (Més endavant podràs revisar i completar la graella).

PRINCIPALS	SECUNDARIS



8. SINTETITZO

En aquest capítol apareix informació rellevant al voltant de dos personatges que ens ajuda a seguir amb la història. Per veure si has entès les idees, uneix les afirmacions següents amb el personatge a qui fan referència:

Era el marit de la senyora Antonella.
Creia en la justícia i volia ajudar la gent amb problemes, per això va estudiar Dret.
Venia d'una família amb diners i va decidir estudiar Dret a la Universitat.
Es dedicava als negocis familiars amb poc entusiasme.
Era molt bromista amb la gent.
Era molt seriós però tenia sentit de l'humor.
Era una persona molt generosa amb els amics.
Era una persona que no volia aprofitar-se dels amics.

SILVANO

CÒSIMO



9. APRENC PARAULES

En el capítol 4 apareix el Bruno, el paleta del barri, que pot ajudar la senyora Antonella amb els problemes de la seva casa. No obstant això, són necessàries moltes persones per poder reformar un habitatge. Mira les imatges i completa les paraules per posar nom a aquests treballadors.



_u_t_r



_i_t_r



L_m_i_t_



_p_r_ll_d_r



_l_c_r_c_s_a



_r_u_t_c_e



P_l_t_



10. REPASSO

Tria l'opció correcta per veure si has captat la importància del treball del Bruno.

- Per què la senyora Antonella volia moure l'armari mirall de la saleta?
 - a. Perquè les pluges han fet créixer les taques d'humitat que poden fer malbé l'armari.
 - b. Perquè vol buidar-lo i canviar-lo ja que la pluja l'ha fet malbé.
- Què hi van trobar quan el van separar de la paret?
 - a. Una gran taca fosca i florida.
 - b. Una fotografia fosca i florida.
- Per què van trucar el Bruno?
 - a. Perquè era un paleta que pagava el propietari.
 - b. Perquè era un paleta que vivia al mateix carrer.
- On es pensava el Bruno que es trobava el problema?
 - a. Es trobava al sostre perquè les rajoles s'havien fet malbé i es filtrava l'aigua.
 - b. Es trobava a la canal perquè s'havia fet malbé i es filtrava l'aigua.
- Qui hauria de solucionar el problema?
 - a. La senyora Antonella perquè ella viu a la casa.
 - b. El propietari perquè és una casa de lloguer.

CAPÍTOL 5



L'ESTRUCTURA DEL TEXT NARRATIU

El text narratiu sol presentar una **estructura lineal** que consisteix a explicar els fets seguint un ordre cronològic en tres parts: plantejament, nus i desenllaç. Freqüentment, per tal de desenvolupar amb èxit la trama, l'autor pot fer servir la tècnica de l'**analepsi/flashback** que trasllada l'acció al passat per tal d'explicar detalls de la vida d'algun personatge important que ajudi a seguir amb la trama.



11. RELACIONO

La Martina en el capítol 5 repassa els dibuixos dels quaderns de la modista i reconeix una noia molt guapa: la Renata Trevi. La Senyora Antonella per tal d'explicar l'amor de la noia amb el Silvano fa un salt al passat (analepsi/flashback), però per error aquesta informació s'ha desordenat. Llegeix la història de nou i organitza-la:

La Renata Trevi era amiga de la Laura, una noia que cosia al taller de la modista. Era una jove actriu a qui li agradaven molt els vestits dissenyats per l'Antonella.

El Silvano en veure-la es va quedar sense paraules i li va agafar un atac de timidesa. Van estar una gran estona parlant i així és com es van acabar enamorant.

Un diumenge que el Silvano havia vingut a dinar a casa de la senyora Antonella, la Renata es va presentar sense avisar perquè tenia entrevista i volia arreglar urgentment un vestit.

La senyora Antonella no volia presentar la Renata al Silvano perquè era molt poc constant en l'amor i no volia que s'acabés cansant i la deixés.

La Renata es va convertir en una gran actriu i va tenir l'oportunitat d'anar a treballar a Hollywood. El Silvano se'n va anar amb ella malgrat que el seu pare el va desheretar.

A partir d'una fotografia que troben en la saleta, la senyora Antonella li explica com el Silvano va conèixer la seva guapíssima dona, la Renata Trevi.



Els lectors sempre formulem **deduccions** durant la lectura. Es tracta d'idees fonamentades en la nostra opinió al voltant dels fets narrats. Gràcies a aquesta estratègia, podem preveure el que passarà en la història i fer una lectura més activa i divertida.



12. DEDUEIXO

Quan llegim, fem deduccions a partir d'allò que llegim i el que coneixem. L'Antonella diu que la Renata Trevi era una mica supersticiosa.

- Per què l'Antonella ha fet aquesta deducció sobre la Renata? Troba algun exemple al capítol.

- Quines supersticions coneixes relacionades amb els actors i actrius?

CAPÍTOL 6



EL PUNT DE VISTA O FOCALITZACIÓ

El punt de vista és l'angle de visió des del qual transcorre la narració, el punt on se situa el narrador per contar la història. Per això podem parlar de:

Narrador extern: quan el focus que observa està situat en un punt exterior a la història (no forma part de la història). És una tècnica que comporta una certa objectivitat.

Narrador intern: quan el focus que observa està situat en un punt interior (un personatge) de la història. És una tècnica que comporta una certa complicitat amb els personatges.



13. REFLEXIONO

Quin tipus de narrador hi ha en aquesta història? Hi ha complicitat o objectivitat amb els personatges? Raona la teva resposta amb exemples d'aquest capítol.



14. DEDUEIXO

El narrador, en aquest capítol, ens explica que la tieta Daniela arriba a Roma. Intenta endevinar quin transport ha triat per arribar-hi a temps segons la graella següent:

- Quina opció triarà?
- Quins són els avantatges i inconvenients d'aquesta opció?

OPCIÓ	PREU APROXIMAT	TEMPS
Tren	10 €	1 hora i 20 minuts
Autobús	5 €	3 hores i 30 minuts
Cotxe	45 €	3 hores i 15 minuts
Avió	70 €	1 hora



15. RELACIONO

En aquest capítol, el narrador ens explica més coses dels personatges. Però per una errada informàtica, les dades hi apareixen barrejades. Enllaça la informació amb el personatge adient.

La senyora
Antonella

Va deixar de dissenyar roba perquè les dones van deixar-se de fer roba a mida.

La Tieta
Daniela

Té una germana petita que viu a Florència.

Luca, el pare
de la Martina

Cada dia estava més insuportable sempre amb aquell posat desmenjat i aires de superioritat.

El Renzo, que ja
tenia 15 anys

Dissenyava webs i havia muntat una empresa amb tres socis més.

CAPÍTOLS 7 i 8



TIPUS DE RELAT

Relat realista: els fets que ens explica un text narratiu poden ser reals o versemblants quan fan referència a esdeveniments que tenen voluntat de recrear llocs i situacions mitjançant el tractament de personatges i ambients que produeixen il·lusió de veracitat.

Relat fantàstic: els fets poden ser fabulosos o inversemblants. Consisteix a explicar fets, descriure llocs o introduir elements estretament relacionats amb la imaginació.



16. RESUMEIXO

El Quadre de Monet se situa en un tipus de relat realista. Al capítol 7 la senyora Antonella i el senyor Luca mantenen una conversa. Parlen d'un esdeveniment real? Resumeix en dues línies les idees principals d'aquesta conversa.

Empty box for writing the summary.



17. APRENC PARAULES

Ara que ja ens trobem en la meitat de la història, t'hauràs creat una imatge mental de la casa de la senyora Antonella. Hi ha molts tipus de cases arreu del món. Ara et proposem que les identifiquis.

Barraca, bloc de pisos, cases aparellades, dúplex, gratacel, cova, iglú, masia, xalet, tríplex, cases escalonades, barraca valenciana, casa entre mitgeres, habitatges, bungalou, cases en filera, cabana, tenda de campanya.



1.Habitatges	2.	3.	4.	5.
6.	7.	8.	9.	10.
11.	12.	13.	14.	15.
16.	17.	18.		



18. CONFECCIONO

La Martina i la Daniela cada tarda marxen a fer turisme per la ciutat. Amb l'ajuda d'aquest mapa elabora una ruta amb els sis monuments turístics més importants de Roma.



RUTA PER ROMA

- 1.
- 2.
- 3.
- 4.
- 5.



19. SINTETITZO

La marxa de la tieta Daniela fa tornar la Martina a la realitat. Respon les preguntes següents per tal de comprovar el teu nivell de comprensió dels esdeveniments relacionats amb la casa de la senyora Antonella.

- Per què la senyora Antonella no volia que la Martina rentés els plats?

- Què volia l'home quan visita la senyora Antonella?

- Qui hauria de fer les reparacions dels desperfectes de la casa?

- Per què la Renata no pot ajudar-la amb els problemes de la casa?

- Des de quan no es posa en contacte amb la Renata?



LES LOCUCIONS I FRASES FETES

El llenguatge col·loquial i popular és tan important com el culte. Les locucions i les frases fetes formen part de la nostra riquesa lèxica i cultural.



20. APRENC PARAULES

La Mercè Canela utilitza les locucions amb certa fluïdesa en el capítol vuit. Tria l'opció correcta per conèixer el significat d'aquestes estructures culturals.

Tenir barra		
Ésser un tros de pa	Ésser vergonyós	Ésser molt espavilat
Cobrar a terminis		
Pagaments successius	Pagament en metàl·lic	Pagament segons la llei
Donar un cop de mà		
Saludar	Pegar	Saludar
Ésser un entrebanc		
Crear una solució	Crear un problema	Crear un conflicte
Engegar a fregir espàrrecs		
Despatxar de mala manera	Fer una tasca inútil	Fer una tasca durant molt de temps
Anar de bòlit		
Molt lent	Molt descansat	Molt ràpid



21. PER PARELLES

Crea amb els teus companys *El suro de les locucions i frases fetes*. Feu una recerca d'aquestes estructures lingüístiques al llarg de la lectura i apadrineu per parelles una frase feta o locució. Un cop trobades feu un cartell amb l'estructura, el dibuix i el seu significat. Podeu penjar-los a l'aula!



CAPÍTOLS 9 i 10



LA REPRESENTACIÓ DE LA NARRACIÓ

Entenem per **representar** la capacitat de crear imatges mentals a partir dels textos que es llegeixen. Veure i imaginar allò que el text diu. Aquesta estratègia permet crear una imatge més completa del que es llegeix, estructurar i organitzar continguts i submergir-se en el món que suggereix el text amb més facilitat i motivació.



22. TRANSFORMO

En el capítol nou, la Martina, la Daniela i el Renzo troben una notícia al voltant de la Renata Trevi. A partir dels dos titulars que tens a continuació representa la notícia i escriu-la com si fossis un/a periodista.

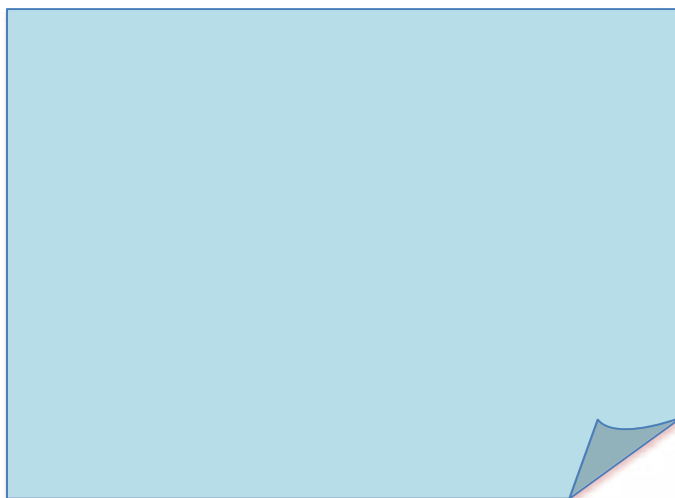
“Els quadres són seus”

“Renata Trevi, la famosa actriu italiana, guanya el plet que l'enfrontava des de feia anys a Pietro Tornabuoni, nebot del seu marit”

Recorda:

Abans d'escriure la notícia, prepara un esquema responent les preguntes:

**Què? Qui? Com?
Quan? On?
Per què?**



23. DEDUEIXO

En el capítol deu, la tieta Daniela descobreix un fet molt rellevant. Intenta deduir aquest i fes un breu debat amb la resta de la classe.

PREGUNTES ÚTILS PER AL DEBAT:

- Quina ha estat la descoberta?
- Per què és important?
- Quin pot ser el motiu d'aquest fet?
- Què pots deduir gràcies a aquesta nova idea?
- Què penses que passarà a continuació?

CAPÍTOLS 11, 12 i 13



LA TENSIÓ NARRATIVA I EL CLÍMAX

Dues característiques tècniques presents en la prosa narrativa i fonamentals en qualsevol relat són: la tensió narrativa, que consisteix en l'evolució de l'interès argumental, que pot ser lineal o gradual; i el clímax, que és el punt més interessant de l'argument i que dona emoció i atrapa el lector.



24. EXPLICO

Durant aquests tres capítols ens trobem en el nus de la narració. A través de la taula següent pensa i explica a través de tres moments determinants del relat el clímax de la història.

FUNDACIÓ JANE FAREWELL	NOTÍCIA DE LA TELEVISIÓ	HOTEL DEL NINO OLMÍ
Què és?	Què és?	Què és?
Què han trobat?	Què han trobat?	Què han trobat?
Què ha passat?	Què ha passat?	Què ha passat?



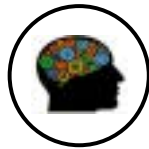
25. APRENC PARAULES

A la pàgina 64 es fa referència al terme *bretolada*. Busca al diccionari l'origen i la definició d'aquest mot. En coneixes algun sinònim?

ORIGEN:

DEFINICIÓ:

SINÒNIM/S:



26. DEDUEIXO

En aquests capítols apareixen dues situacions que poden ser considerades bretolades. Creus que ho són? Per descobrir-ho completa la taula següent:

SITUACIÓ 1	SITUACIÓ 2
Què passa?	Què passa?
Qui la causa?	Qui la causa?
Qui ho veu?	Qui ho veu?
Com es soluciona?	Com es soluciona?



27. TRANSFORMO

La Martina s'assabenta de la visita del Nino Olmi i decideix escriure-li una carta, però potser no arribarà a les mans del director. Ara et toca a tu d'ajudar-la: sintetitza les idees de la carta de la Martina en un *tweet* i envia'l al senyor Olmi.

Un *tweet*
té un màxim
de 140
caràcters





28. LOCALITZO

La casa de la senyora Antonella comença a reformar-se. No obstant això, abans de començar la restauració cal fer un petit esborrany per organitzar el treball. Busca la informació necessària al capítol onze i completa la taula següent:

Tasques de reforma	Eines i materials necessaris	Treballadors implicats

CAPÍTOLS 14 i 15



PERSONATGES PLANS O RODONS

La caracterització dels personatges acostuma a ser diferent segons el tipus de novel·la. Així, pel que fa a la caracterització, els personatges poden ser plans o rodons.

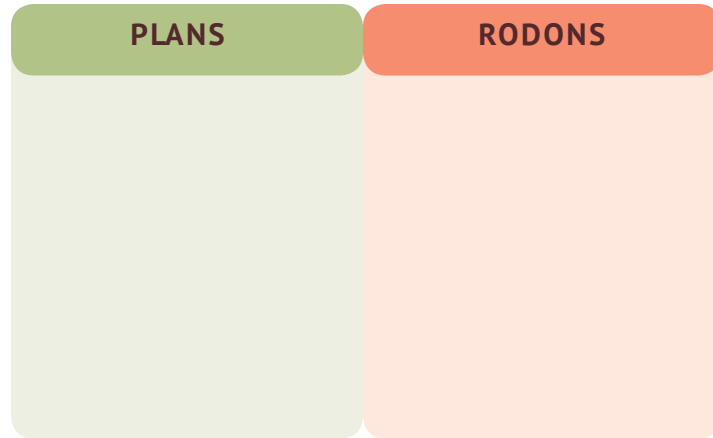
Personatges plans: són els que tenen una caracterització esquemàtica, com un esbós, queden definits amb un sol traç i es mantenen invariables en tota l'obra o experimenten petites modificacions.

Personatges rodons: són els que estan definits amb molts trets i amb una gran complexitat psicològica: evolucionen al llarg de la narració.



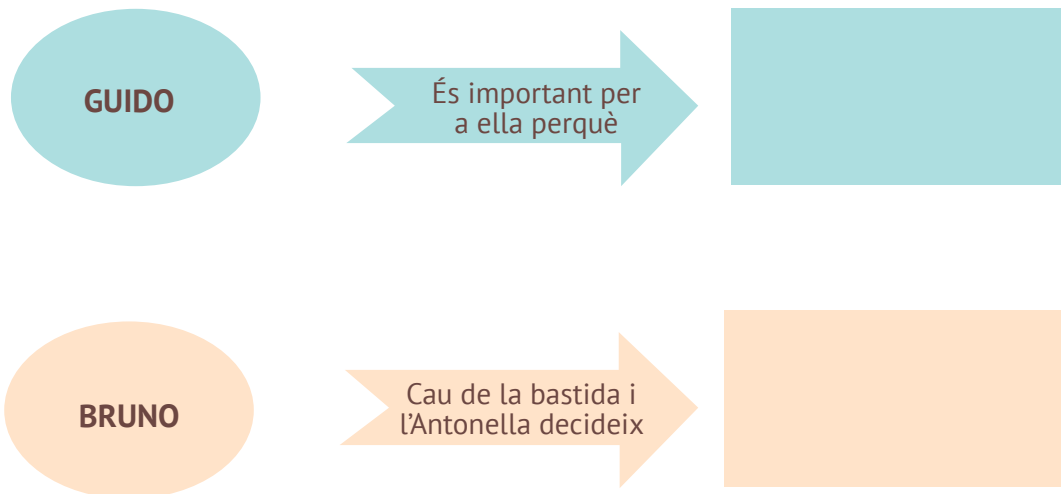
29. CLASSIFICO

Al llarg de la història, hi han aparegut molts personatges amb caracteritzacions ben diferenciades. Pensa en tots els personatges i elabora una classificació.



30. EXPLICO

En aquests capítols apareixen dos personatges importants per a la senyora Antonella. Explica aquesta idea amb l'ajuda d'aquest gràfic.



CAPÍTOLS 16, 17 i 18



EL DESENLLAÇ

És la part final de la història, en què les accions dels protagonistes tenen un acabament. Si aconseguen el que pretenien, llavors tenim un final feliç i s'arriba a una situació final en què tot està resolt i els protagonistes són feliços. Si no hi ha final feliç, ni els protagonistes aconseguen el que volien ni són tan feliços en acabar la història.



31. RELACIONO

Arriba el moment del desenllaç. En aquests capítols pots descobrir si s'aconsegueix el que els personatges pretenien o no. Col·loca les frases següents per veure si el final pot arribar a ser feliç o no.

arriba en taxi

rebre la carta

la casa era seva

fa una revelació

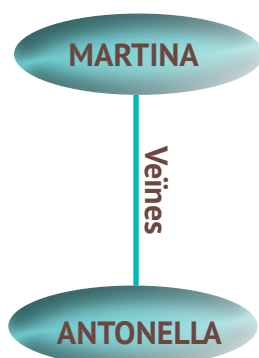
marxar de casa

La Renata Trevi a la casa de la senyora Antonella després de de la Martina. Afortunadament, l'Antonella no havia signat els papers per La Renata li molt important i és que la



31. SINTETITZO

Elabora un sociograma per tal de fer una organització dels personatges que intervenen en la història. Consisteix a establir una xarxa de personatges partint dels principals que cal situar-los en el centre. En cada nexa d'unió cal indicar quina és la relació entre ells. Segueix l'exemple.





31. ESBRINO

El Silvano va amagar en un lloc segur els papers de la casa. Cerca el codi per resoldre el llenguatge secret i descobreix el desenllaç de la història.

“l S*lv!n+ !b!ns d” m!rx!r !ls “st!ts %n*ts v! P+s!r !l c!s! !l s”% n+m * v! d”x!r
l”scr*pt%r! “n %n b!nc. V! d”c*d*r !m!g!r !l cl!% d”ls p!p”rs “n %n ll+c s”g%r:
d*ns d”l q%!dr” +r*g*n!l d” M+n”t d” !l n+*! q%” ll”g”x”n “l !rd* q%” “s tr+b!
! !l s!”t! d” !l s”ny+r !nt+n”lll.

✓ Escriu el text normalitzat:

.....
.....
.....
.....
.....
.....

✓ Quina és la clau del llenguatge secret?

.....

✓ Escriu una oració per explicar qui va descobrir el lloc on es trobaven els papers fent servir el mateix codi.

.....
.....
.....



EL DOBLE SENTIT

Es tracta d'un **joc de paraules** que es produeix quan un mot o una oració transmet més d'un significat. Els dobles sentits tendeixen a basar-se en significats múltiples de paraules.



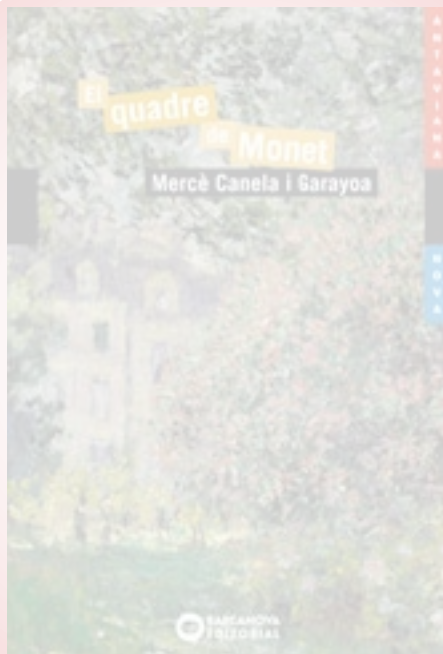
32. REFLEXIONO

El quadre de Monet és l'element essencial d'aquesta història. Feu una tertúlia literària per explicar el doble sentit de l'oració següent i la relació que té amb els fets finals de l'argument.

“Moltes obres d'art poden contenir secrets ocults”

DESPRÉS DE LLEGIR

EL GUST PER LA LECTURA



curs 2019-2020

L'HABITATGE ÉS UN DRET COM UNA CASA!



Sabies que...

Fa setanta anys de la [Declaració Universal dels Drets Humans](#) que va aprovar i proclamar l'Assemblea General de les Nacions Unides el 10 de desembre de 1948. Si llegim aquest document podem veure que l'article 25 fa referència a la idea que tothom té dret a un habitatge.



1. Mira l'anunci següent i reflexiona amb els teus companys i companyes sobre la importància de tenir un habitatge en la nostra societat actual.



<https://youtu.be/J6lmdNrktIQ>



2. Torna a veure el vídeo i intenta respondre les preguntes següents. Si ho necessites pots fer servir el [diec.cat](#) per buscar el significat de les paraules clau:

a. Com definiries el terme *Habitatge*?

b. Què vol dir que l'habitatge ha de ser assequible per a tothom?

c. Per què l'habitatge ha de ser un dret?



3. Per tal de veure si coneixes els diferents tipus d'habitatges arreu del món. Pinta de cinc colors diferents els continents i després situa al mapamundi els 6 habitatges de les imatges (pots fer una recerca per Internet per conèixer més informació al voltant d'aquestes cases).



IGLÚ



TIPI



RUCA



PALAFIT



HANOK



IURTA





4. Per parelles, trieu un dels habitatges anteriors i feu una recerca per Internet per conèixer més informació al voltant d'aquestes cases i poder completar la taula següent:

HABITATGE		
Origen:	Materials de construcció:	Avantatges:
Països on el podem trobar:	Característiques:	Inconvenients:



5. Mai no t'has plantejat quants habitatges familiars hi ha a Catalunya? Per tal de reflexionar al voltant d'aquesta situació, a continuació pots veure una taula explicativa dels habitatges que hi ha en funció de les persones que hi viuen.

Habitatges familiars	Valor (milers d'habitatges)
Una persona	800,4
Dues persones	956,4
Tres persones	614,3
Quatre persones	500,8
Cinc persones	169,8
TOTAL	3.041,7

- Quins habitatges familiars són els més freqüents a Catalunya? I els menys?
- En quins tipus d'habitatges pots viure a Catalunya?
- Com pots accedir a un habitatge actualment? Coneixes d'altres alternatives?



6. Llegeix aquest article del diari naciodigital.cat:

Pisos de 2,6 metres quadrats aterren a Barcelona per 200 euros al mes

La “start-up” Haibu 4.0 ofereix residències al primer “pis rusc” a Barcelona per 200 euros al mes. En total, la companyia ha anunciat una quarantena de places lliures a la capital catalana en diferents “ruscs”, que és com s’anomenen els habitatges unipersonals d’1,2 metres d’alt i ample i 2,2 de llarg (2,64 metres quadrats) amb llit, taula, prestatgeria i un bagul que s’amunteguen repartits en una habitació. Aquest tipus d’allotjaments són comuns a Japó, ha explicat a l’ACN el gerent de la companyia, Marc Oliver.



El preu del lloguer inclou els subministraments d’aigua, electricitat, la neteja, internet, el manteniment i els contractes tenen una durada màxima d’un any. Uns 600 barcelonins ja han sol·licitat ser els residents d’un habitatge d’Haibu, que ubicarà el primer prototip de “rusc” a la capital catalana al carrer Tarragona, al barri de Sants.

El sistema, segons Oliver, està pensat per a “ajudar a persones a sortir de males situacions econòmiques”. Els requisits que la companyia demana als residents per optar a viure a un “rusc” són que siguin persones d’entre 25 i 45 anys, amb una nòmina mínima de 450 euros i sense antecedents penals. El bany, la cuina i la sala d’estar són comunitaris en unes residències que, segons els càlculs d’Haibu poden allotjar 15 persones per cada 100 metres quadrats.

Des del govern municipal afirmen que aquest tipus d’allotjament “no té cabuda a Barcelona” perquè no compleix amb els requisits mínims de cinc metres quadrats per persona per habitació que marca la Llei del dret a l’habitatge. Oliver ha reconegut que la seva proposta “no encaixa en cap normativa actual” i demana un canvi de legislació per tal de donar un marc legal als “pisos ruscs”. Des d’Haibu “esperen” que les administracions s’adonin que “aquesta és una oportunitat per ajudar a reflotar les persones”.

(Text adaptat)

Pot trobar el text complet a:

<https://www.naciodigital.cat/noticia/162201/video/pisos/metres/quadrats/aterren/barcelona/200/euros/al/mes>

Un cop has llegit el text anterior, fes les activitats següents:



6.1. Quines TRES IDEES has après després de la lectura d’aquesta notícia?



Recordes que...

Per saber si hem entès un text és fonamental saber-lo resumir. Amb el resum s'aconsegueix reproduir fidelment, sense copiar, el contingut i l'organització d'un text original, però de manera reduïda. Cal, doncs, saber-hi distingir primer la informació que és essencial de la que no ho és, per poder expressar després d'una manera condensada i objectiva aquelles idees noves o importants del text.



7. Escriu un *tweet* per explicar el contingut de la notícia als teus companys i companyes. Recorda que no pots utilitzar més de 140 caràcters.

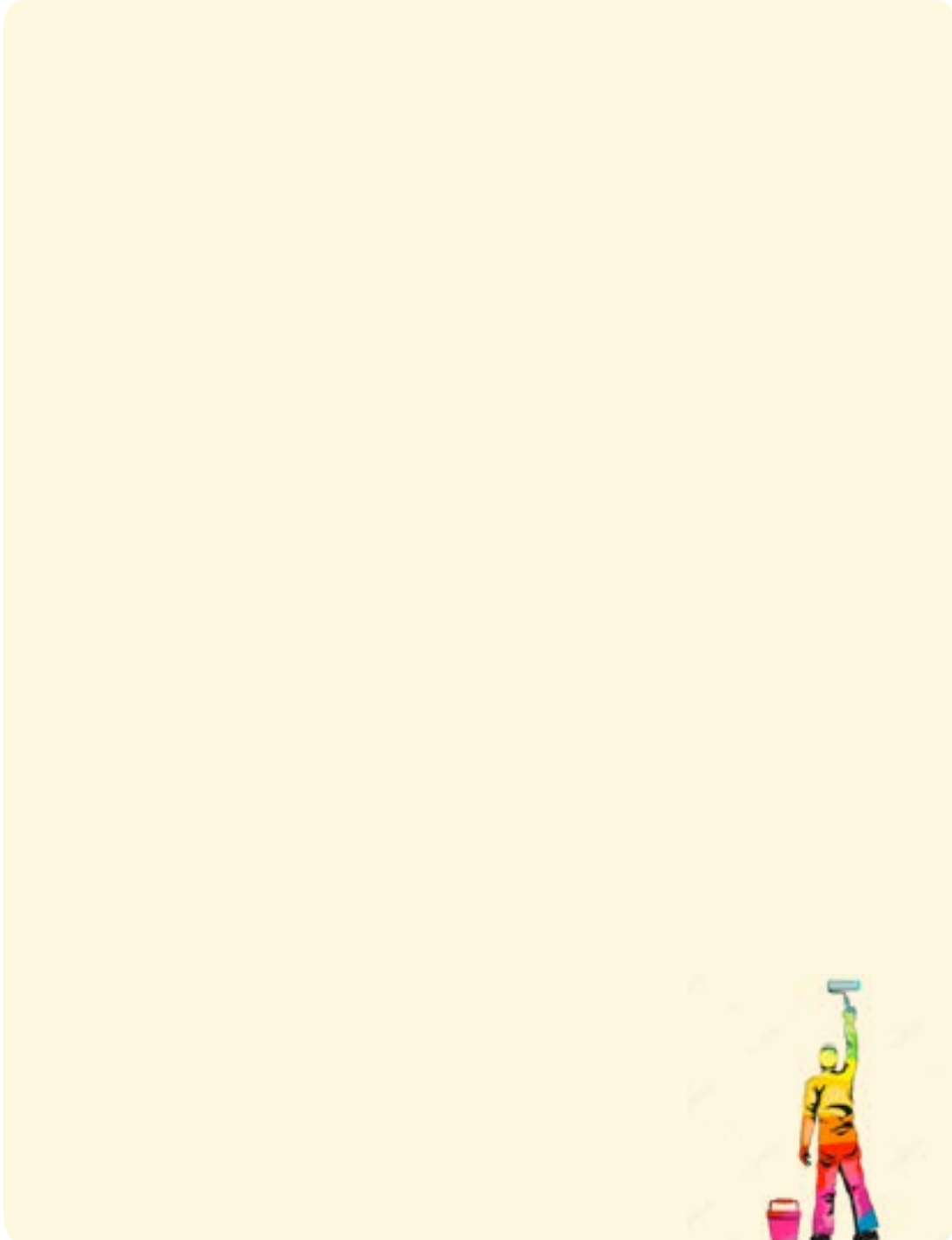


8. Després de treballar el món de l'habitatge, per parelles, feu un glossari del camp semàntic relacionat amb les paraules treballades durant les activitats anteriors.

GLOSSARI DE L'HABITATGE	
Habitatge	Def. Casa, part de la casa o pis, apta per a habitar-hi.



9. Ara que ja has reflexionat sobre com són els diferents habitatges a Catalunya, et toca pensar en la teva casa ideal i intentar dissenyar-la.



10. Un cop dissenyat el teu habitatge, explica les teves idees i el teu disseny a la resta de companys. A continuació, elaboreu un mural per deixar-los exposats tots a l'aula.



11. Escolta la cançó *Qualsevol nit pot sortir el sol* i completa la lletra amb les paraules que hi falten:

QUALSEVOL NIT POT SORTIR EL SOL

Fa una nit clara i tranquil·la. Hi ha la lluna que fa llum.
Els convidats van arribant i van omplint tota la _____
de colors i de perfums.
Heus ací a _____, en Pulgarcito, els Tres Porquets,
el gos Snoopy i el seu secretari Emili, i en Simbad, l'Alí Babà i en Gulliver.
Oh! _____! Passeu, passeu. De les tristors en farem fum. A casa meva és casa
vostra si és que hi ha cases d'_____.

(melodia)

Hola Jaimito, Donya Urraca, en Carpanta i Barba-Azul, Frankenstein i l'home Llop, el
comte _____ i Tarzan,
la mona Xita i Peter Pan.
La senyoreta Marieta de l'ull viu ve amb un soldat. Els Reis d'Orient, Papa Noël, el Pato
Donald i en Pasqual, la Pepa Maca i Superman.

TORNADA + melodia

Bona nit senyor King-Kong, senyor _____ i en Taxi Key,
Roberto Alcázar i Pedrín, l'home del sac i en Patufet,
senyor Charlot, senyor Obèlix.
En Pinotxo ve amb la Monyos agafada del bracet, hi ha
la dona que ven _____, la família Ulisses i el Capitán
Trueno amb _____

TORNADA + melodia

A les _____ han arribat la fada bona i _____, en Tom
i Jerry, la Bruixa Calixta, _____ i Mobby Dick i l'emperadriu Sissí.
Mortadelo i Filemón i Guillem Brown i Guillem Tell, la Caputxeta vermelleta, el Llop
ferotge, el _____, en Cocoliso i en Popei.

Oh! _____! Passeu, passeu.
Ara ja no hi _____ ningú o, potser sí, jo me n'adono que tan sols hi faltes tu. També
pots _____ si vols. T'esperem, hi ha _____ per tots. El temps no compta ni l'espai.
Qualsevol nit pot sortir el sol.

Podeu trobar la cançó en aquest enllaç: <https://www.youtube.com/watch?list=RDQ2odjWrRiXk&v=Q2odjWrRiXk>

NI GENT SENSE CASA, NI CASES SENSE GENT

Sabies que...

El terme jurídic “desnonament” s'utilitza quan es procedeix a privar una persona de l'ús d'un immoble mitjançant una resolució judicial per incompliment del contracte de lloguer o de compra. Aquesta resolució té com a finalitat el desallotjament dels arrendataris de l'habitatge.



12. Mira el següent vídeo: [Un conte per explicar els desnonaments](#) i respon les preguntes següents:



- Per què l'habitatge és un problema vivent en la nostra societat?
- Creus que en l'obra l'Antonella té un problema amb l'habitatge?
- Coneixes el procediment d'un desnonament? En què consisteix?



13. Busca una notícia relacionada amb la problemàtica de l'habitatge a la web <https://www.iquiosc.cat/diaris/> i compara-la amb la dels teus companys/es.



14. Per parelles, escriu un microrelat que expliqui una situació relacionada amb l'habitatge.

Recorda que...

El Microrelat es caracteritza per:

- Estructura: plantejament, nus i desenllaç.
- Extensió breu.
- Ha de contenir un títol com a síntesi del text.



15. Reflexiona sobre tota aquesta informació i feu un debat a l'aula sobre la problemàtica dels desnonaments en la nostra societat actual i altres qüestions que s'hi relacionen. Us suggerim idees que poden ajudar-vos:

Qüestions a debatre	Idees per conduir el debat
• Per què hi ha tants desnonaments?	• Té relació amb la crisi econòmica? • Creus que afecten a totes les classes socials?
• Creieu que es pot solucionar aquest problema?	• Es poden canviar les lleis? • Cal crear mesures socials més efectives? Quines?
• Què faríeu vosaltres en una situació de desnonament?	• Hi ha alternatives de diferents d'habitatge? • El canvi de ciutat és una solució?
• Com podem arribar a aconseguir que tothom tingui un habitatge?	• La societat ha de canviar molt. • L'empatia i la comunicació són necessàries.

Sabies que...

El curtmetratge és una producció audiovisual breu que exposa amb realisme una història amb la intenció de no deixar indiferent l'espectador. Aquest és el cas del curtmetratge *Jeremías*, on es demostra una situació real que pateixen moltes persones amb el problema de l'habitatge.

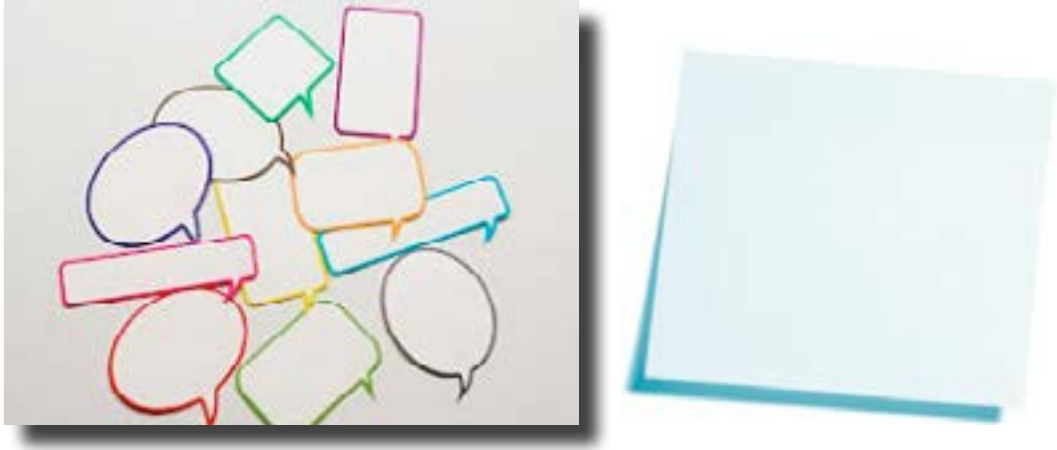


16. Visualitza el curtmetratge [Jeremías](#) produït per Nicos Beatty. És molt interessant perquè té punts de connexió amb la lectura *El quadre de Monet* però, sobretot, serà una manera de fer-te qüestionar la realitat actual.





- 17.** Després de veure i reflexionar al voltant dels desnonaments, ARA ET TOCA A TU! HI TENS MOLT A DIR! Per això, agafa una bafarada i escriu un missatge directe, reflexiu i motivador amb la idea d'aportar una solució, un mot de suport o una reivindicació entorn del problema.



- 18.** Comparteix la teva bafarada amb la resta de companys i companyes i després elaboru un mural per penjar-lo a l'aula.

FEM UN BIBLIOTRÀILER

Què és un **bibliotràiler**?



El bibliotràiler és un contingut audiovisual que actua de suport en la campanya de promoció d'un llibre. El bibliotràilerva aparèixer als Estats Units a finals de la dècada dels noranta i a les nostres terres no va arribar fins l'any 2006. Des de llavors, l'estil d'aquest contingut audiovisual s'ha fet cada cop més heterogeni.

Abans de realitzar el bibliotràiler és molt important haver llegit el llibre i tenir ben pensat allò que ens ajudarà a crear l'atmosfera adequada per tal d'incitar la curiositat als altres lectors. Per tant, cal saber quines coses de l'argument podem explicar per tal que, sense revelar la trama ni el final del llibre, ens permeti crear l'interès en la seva lectura i atrapi els lectors.

El material que necessitem per poder desenvolupar-lo és:

- Un guió clar on especificarem les diferents seqüències i les idees més importants que volem plasmar en el vídeo.
- Una càmera de vídeo o mòbil que gravi amb bona qualitat.
- Un ordinador i programes d'edició de vídeo i un editor d'àudio, si hi voleu veu.



19. Visualitza el vídeo de publicitat [Dumbs way to die](#):



* De què tracta aquest anunci publicitari? Què ven?

* Té a veure amb l'objecte que volen promocionar?

RECORDA

Cal fer un vídeo sense explicar els detalls de l'obra



20. Observa i analitza aquests vídeos per agafar idees:



<https://www.youtube.com/watch?v=vyvyGFjLiZY>

WONDER



<https://www.youtube.com/watch?v=I4YoBulCbfo&t=8s>

DÉJEUNER DU MATIN

EL GUIÓ IL·LUSTRAT

Per començar amb la creació del bibliotràiler, cal pensar en la breu història que voleu desenvolupar basada en el relat del llibre. Per això, cal preveure una sèrie d'elements:

1 L'estructura de la informació.

Podeu fer servir les fases convencionals -plantejament, nus i desenllaç-, o bé una estructura diferent per donar més importància al temps o a l'espai de l'acció.

2 La distribució de la informació en escenes.

La creació de diferents vinyetes generalment dibuixades on es representa amb més o menys exactitud allò que voleu que inclogui cadascuna de les escenes que després gravareu.

3 El control del temps i de l'espai.

És important tenir present el temps que ha de durar cada escena, els tipus d'angulacions que tindrà la càmera o el mòbil, els diferents llocs de gravació i els plans de filmació. Tot allò ens ajudarà a fer un enregistrament molt més ordenat.



21. En grups, dibuixeu el guió il·lustrat de la vostra història audiovisual:

ESCENA 1:	ESCENA 2:	ESCENA 3:
ACCIÓ:	ACCIÓ:	ACCIÓ:
Temps: Espai:	Temps: Espai:	Temps: Espai:
ESCENA 4:	ESCENA 5:	ESCENA 6:
ACCIÓ:	ACCIÓ:	ACCIÓ:
Temps: Espai:	Temps: Espai:	Temps: Espai:

LES ESCENES I ELS PLANS

Ara ja podeu començar a decidir com gravareu el vostre bibliotràiler. Per això, és molt útil fer una ullada a *Dona'm la teva mirada*, que és un material multimèdia, flexible i innovador que explica de manera senzilla i entretinguda alguns secrets bàsics del llenguatge audiovisual relacionats amb les escenes i els plans. Tot això amb exemples, alguna demostració i escenaris reals relacionats amb les grans obres de la història del cinema.

22. Visualitzeu el vídeo de [Dona'm la teva mirada](#) i enllaceu els diferents plans amb la seva definició:

Gran Pla General	Enquadrament que ens mostra una part d'un objecte.
Pla de conjunt	Enquadrament on la figura es veu tallada a l'altura de la cintura.
Pla General	Enquadrament on la figura es veu tallada a l'altura dels genolls.
Pla Americà	Enquadrament que ens ofereix un gran entorn on la figura humana és insignificant.
Pla Mitjà	Enquadrament que abasta menys extensió on hi ha un equilibri entre figura o fons.
Primer Pla	Enquadrament on la figura es veu a partir de les espatlles on es poden veure millor les reaccions i els estats d'ànims dels personatges.
Pla detall	Enquadrament on predomina la figura humana, mostra una visió completa.

EL GUIÓ LITERARI

Per poder desenvolupar amb èxit la creació de les escenes, és important crear un guió literari. Es tracta de l'escriptura de les escenes amb acotacions que conformen la narració. Per fer-ho, cal crear escenes, tot tenint en compte els espais. Per tant, cada cop que hi ha un canvi de localització hi haurà un canvi d'escena.

En el guió, cada escena ha d'estar introduïda per:

- Una capçalera que indiqui el número d'escena (Esc. 1)
- Una capçalera que indiqui si transcorre a l'exterior o a l'interior (Ext/Int)
- Una capçalera que indiqui el nom o indicació del lloc (aula, pati)

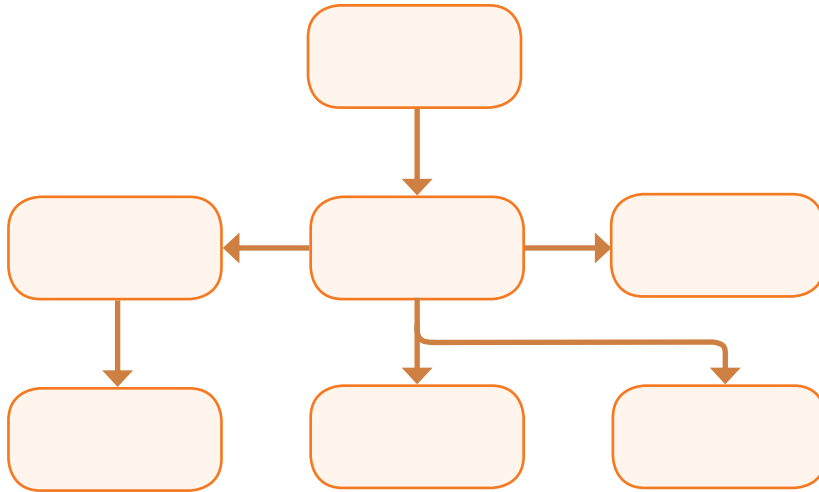
A continuació, es descriuran els diàlegs, si n'hi ha.



23. Escriviu el guió literari del vostre bibliotràiler. Seguiu els següents passos:



23.1. Feu un esborrany de les idees i opinions creatives del grup.



23.2. Escriviu en el següent quadre les idees definitives.

TEXT DEFINITIU
ESC. 1
ESC. 2
ESC. 3
ESC. 4
ESC. 5
ESC. 6

GRAVACIÓ DEL BIBLIOTRÀILER

Ara és el moment d'agafar la càmera o el mòbil i posar-vos a gravar. El vostre escenari és l'institut. Podeu fer servir totes les instal·lacions interiors i exteriors del centre sense interrompre la resta de les classes ni molestar l'alumnat ni el professorat.

UNS CONSELLS

- Intenteu fer més d'una gravació de la mateixa escena per poder triar la millor gravació.
- Feu servir la càmera o el mòbil en posició horitzontal per facilitar-vos l'edició dels vídeos.
- Organitzeu el vestuari i els complements que necessitareu per fer la gravació.



24. Busqueu els escenaris, assageu-hi i graveu les vostres escenes.

GRAVACIÓ DEL BIBLIOTRÀILER



Un cop finalitzada la gravació, cal passar a l'edició del vídeo. Es tracta de l'últim pas del projecte, però és el més important per garantir l'èxit del vostre treball.

Cal que tingueu el compte els punts següents:

- 1.** Intenteu barrejar imatges, text i so.
- 2.** Corregiu el text abans d'introduir-lo al vídeo.
- 3.** Enganxeu les imatges i els vídeos definitius.
- 4.** Reviseu el vídeo abans d'acabar amb l'edició.



25. Feu l'edició del vostre bibliotràiler amb l'ajuda d'aquest breu [tutorial](#).





REFLEXIÓ FINAL: VALORACIÓ

Quins valors ètics, estètics, socials transmet la narració?

Considereu que l'autora aconsegueix l'efecte que es proposa? Quin és?

Podeu destacar alguna virtut o defecte en la narració?

BIBLIOGRAFIA

CANELA I GARAYOA, MERCÈ (2018), *El quadre de Monet*, ed. Barcanova, Barcelona.

BIBLIOGRAFIA WEB

Diccionari de la Llengua Catalana. Versió digital. [pàgina web]
<<https://dlc.iec.cat/results.asp?txtEntrada=dent&operEntrada=0>>
[consulta: març 2019]

[L'impressionisme a Normandia. [vídeo] TV3 a la carta.
<<https://dlc.iec.cat/results.asp?txtEntrada=dent&operEntrada=0>>
[consulta: febrer 2019]

Què és una subhasta? [vídeo] Canal Infoeconomia.
<<https://dlc.iec.cat/results.asp?txtEntrada=dent&operEntrada=0>>
[consulta: març 2019]

Lita Cabellut. [pàgina web de la pintora]
<<http://www.litacabellut.com>>
[consulta: abril 2019]

Lita Cabellut. "La conquista del mercado del arte". [pàgina web] diari *El País*.
<https://elpais.com/elpais/2016/12/01/eps/1480547120_148054.html>
[consulta: abril 2019]

This is art. Inspiració [vídeo] TV3 a la carta.
<<https://www.ccma.cat/tv3/alacarta/this-is-art/la-inspiracio/video/5708736/>>
[consulta: març 2019]

The art of standing out. [anunci publicitari] Youtube.
< <https://www.youtube.com/watch?v=ZkRrNb2FQOI>>
[consulta: novembre 2018]

Associació d'escriptors en llengua catalana. [pàgina web]
<<https://www.escriptors.cat>>
[consulta: abril 2019]

Revista Cavall Fort. [pàgina web]
<<https://cavallfort.cat>>
[consulta: abril 2019]

Joan Turu [pàgina web de l'artista]
<<http://www.joanturu.cat>>
[consulta: abril 2019]

La Declaració Universal dels Drets Humans [document pdf]
<https://www.ohchr.org/en/udhr/documents/udhr_translations/cln.pdf>
[consulta: gener 2019]

L'habitatge és un dret com una casa. [anunci publicitari] Youtube.
<<https://youtu.be/J6lmdNrktIQ>>
[consulta: gener 2019]

Habitatge: "Pisos de 2,6 metres quadrats a terren a Barcelona per 200 euros al mes". [pàgina web] diari Nació Digital.
<<https://www.naciodigital.cat/noticia/162201/video/pisos/metres/quadrats/aterren/barcelona/200/euros/al/mes>>
[consulta: setembre 2018]

Cançó: "Qualsevol nit pot sortir el sol" [videoclip] Youtube.
<<https://www.youtube.com/watch?list=RDO2odjWrRIXk&v=Q2odjWrRIXk>>
[consulta: setembre 2018]

Un conte per explicar els desnonaments. [vídeo] Infok de TV3.
<<https://www.ccma.cat/tv3/alcanta/telenoticies-migdia/un-conte-per-explicar-els-desnonaments-als-mes-petits-escrit-per-una-nena-de-12-anys/video/5598307/>>
[consulta: març 2019]

Premsa i revistes digitals en català. Iquiosc.cat [pàgina web]
<<https://www.iquiosc.cat/diaris/>>
[consulta: març 2019]

Jeremías: curtmetratge. [vídeo]
<<https://fibabc.abc.es/videos/jeremias-4263.html>>
[consulta: març 2019]

Dumbs way to die. [anunci publicitari] Youtube.
<<https://youtu.be/IJNR2EpS0jw>>
[consulta: març 2019]

Déjeuner du matin. [vídeo] Youtube.
<<https://www.youtube.com/watch?v=vyvyGFjLiZY>>
[consulta: març 2019]

Bibliotràiler: Wonder. [vídeo] Youtube.
<<https://www.youtube.com/watch?v=l4YoBuJCbfo&t=8s>>
[consulta: març 2019]

Dona'm la teva mirada. [pàgina web]
<<https://vimeo.com/ondemand/donamlatevampirada>>
[consulta: març 2019]

Tutorial: cómo editar un vídeo con efectos, transiciones y música. [vídeo]
<<https://youtu.be/MYAZR7iHu38>>
[consulta: març 2019]