

COSSOS I ALBATS:

ESTUDI DEMOGRÀFIC DE LA MORTALITAT A MARTORELL DURANT
ELS ANYS 1871, 1881 I 1891

Raquel Gómez Membrado

2º Batxillerat C

Curs 2016-2017

Isaac Tortajada Gasent

ÍNDIX

1.	INTRODUCCIÓ	2
2.	MARC TEÒRIC	5
2.1	Concepte de mortalitat	5
2.2	Aproximació històrica-sociocultural. Higiene al món rural.	5
2.3	La població espanyola el s.XIX	10
2.3.1	Mortalitat a Espanya el s.XIX	11
2.4	El Registre Civil. Contextualització del s.XIX	13
2.4.1	Defuncions al Registre Civil de Martorell	14
3.	FONTS I METODOLOGIA.....	16
3.1	Fonts documentals	16
3.2	Criteris metodològics. Sistema de William Farr	17
4.	1871	21
5.	1881	24
6.	1891	27
7.	ANÀLISI DE LES DADES	30
7.1	Gràfiques de barres per anys	32
8.	CONCLUSIÓ	35
9.	AGRAÏMENTS	37
10.	BIBLIOGRAFIA I WEBGRAFIA	38
10.1	Bibliografia	38
10.2	Webgrafia.....	39
	ANNEX	41

1. INTRODUCCIÓ

La present investigació fa referència a la mortalitat al municipi de Martorell durant tres anys durant el s.XIX. L'estudi analitza, atenent a les dades disponibles, la sèrie formada pels anys 1871, 1881 i 1891, estudiant-ne les causes de la mort i analitzant les dades extretes de les fonts administratives locals, tals com el Registre Civil o l'arxiu parroquial diocesà.

Les motivacions per a desenvolupar aquest tema van ser l'interès en la vida rural de la població -de Catalunya en concret- i l'empenta dels investigadors de la Universitat Autònoma de Barcelona. Gràcies a l'oportunitat de participar al Programa Argó d'introducció al Treball de Recerca durant el mes de juliol de 2016, on vaig descobrir nous àmbits de la demografia i de la història, cosa que em va portar a interessar-me per aquest tema.



*Fotografia dels membres del departament de Geografia i CSIC durant el Programa Argó de la UAB, juliol de 2016
(Font: fotografia pròpia)*

El treball està centrat en un estudi a nivell local per compensar el fet que a l'àmbit demogràfic es tendeix a fer més referència a les grans ciutats, com ara Barcelona, i pocs estudis analitzen la situació que representa un gran percentatge del territori: el món rural.

Esbrinar com era l'estil de vida dels habitants d'un poble petit fa 150 anys a través dels certificats de defunció és un tema que resulta interessant, i la millor manera de fer-ho és estudiant la taxa de mortalitat a un poble com Martorell, que ha format part d'aquesta societat camperola.

Abans de començar la recerca d'informació, em va sorgir una hipòtesi sobre el que trobaria en respecte a les malalties. Certament, abans d'aprofundir en el treball vaig formular la hipòtesi en termes i coneixements més inexperts, ja que aleshores tenia menys coneixement en la demografia, concretament en l'àrea de la mortalitat.

La meva hipòtesi formula que una gran part de la població (més del 50%) que vivia a Martorell entre els anys «X» i «X»X trobà la causa de la mort a les epidèmies, ja que no hi havia gaire avenços mèdics i les epidèmies acostumaven a ser molt contagioses, i afegint el fet que les mesures higièniques en tot els àmbits eren escasses, les epidèmies es convertien en la causa més mortífera. És la meva tasca esbrinar si aquesta hipòtesi és certa o no.

Pel que fa al treball, aquest presenta diverses dificultats. Una d'elles va ser la **recollida de dades**, el treball de camp. Vaig anar al Registre Civil durant més de dues setmanes cada matí per a recollir defuncions, i no resulta tan fàcil com en un principi podria semblar. Aquesta tasca és àrdua per dos motius: el primer és que els documents del Registre Civil -manuscrits aleshores- podien resultar difícils de llegir-ne les dades, i es corre el risc d'equivocar-se en la transcripció. El segon motiu és que em **manca la formació necessària en medicina**, i realment pren temps saber si la malaltia que constava no existia o si la meva comprensió era errònia.

Una altra de les dificultats que he trobat és la **nomenclatura de les malalties** als diferents òbits recollits. En totes les dades recollides consta la causa de la mort, la qual té un nom, i actualment aquest "nom" forma part d'un sistema universal que classifica les dolències. Aquest sistema no existia al s.XIX, i he trobat que moltes malalties s'anomenaven de diferent manera segons la procedència del metge, segons els estudis de qui feia el diagnòstic etc., cosa que de vegades dificulta l'elaboració de gràfics. La solució que he trobat és seguir diversos llibres on es recullen diferents malalties i els seus possibles diagnòstics/noms.

Un problema afegit és **l'imprecís diagnòstic** que de vegades es duia a terme, ja que a Martorell el metge no era a l'abast de tothom. A la meva recerca he trobat **certificats**

de morts que no havien estat fets per una persona amb llicència o ni tan sols coneixements mèdics, així que no és possible saber si realment el defallit va morir de la causa que s'esmenta.

El darrer gran obstacle ve donat per la naturalesa de la medicina de finals del s.XIX. Moltes personalitats tant mèdiques com del món de l'estadística han fet referència a aquest fet: **només s'esmenta una causa de la mort**. Des de meitats del s.XX no és pot dictaminar la mort d'un pacient amb una afecció, ja que s'ha de tenir en compte el context mèdic en el que es trobava, perquè potser si el seu context hagués estat un altre no hauria mort amb segons quines infeccions.

Al Registre Civil només consta una causa de la mort, la que serà estudiada, però un gran percentatge de la població segurament patia una altra malaltia (i aquesta última va ser el detonant de la defunció).

En aquest treball de recerca podem trobar diverses parts. En una primera part teòrica, es recollirà el concepte de mortalitat, la metodologia emprada per a la recollida de dades, i la introducció al sistema d'anàlisi de l'estadístic anglès William Farr.

Seguidament, basant-me en les dades recollides de tres anys aïllats durant la segona meitat del segle XIX (1871-1881-1891) i en l'estadística realitzada a partir d'aquestes, presentaré les anàlisi per separat de diferents criteris (edat, estacions i malalties) i les conclusions.

2. MARC TEÒRIC

2.1 *Concepte de mortalitat*

La mortalitat en l'àmbit demogràfic és la relació que existeix entre el nombre de defuncions ocorregudes durant un temps determinat, generalment un any, i la població total d'un territori geogràfic qualsevol.

El fenomen de la mortalitat s'expressa a través de la taxa o índex de mortalitat, la qual pot definir-se com el nombre de morts per cada mil habitants en relació amb la població total al llarg d'un període establert¹.

El nivell de vida establert per les condicions socio-sanitàries i culturals d'una població afecta considerablement la taxa de mortalitat, ja que les probabilitats de subsistència dels habitants d'una població depenen d'aquests factors, majoritàriament al segle XXI.

Durant milers d'anys, la mortalitat va ser molt elevada a tot el món, per la qual cosa, el creixement de la població era molt lent. A partir de la Revolució Industrial; però, comença el descens progressiu de la taxa de natalitat en els països actualment desenvolupats. Aquest descens es va generalitzar en els països subdesenvolupats a mitjans del segle XX, quan milloren substancialment els nivells d'assistència medicosanitària.

El descens de la taxa de mortalitat un país o regió específica es deu a aquest factor de millora, així com també a l'ampliació dels serveis de sanejament ambiental, l'eliminació de malalties endèmiques i l'elevació dels nivells de qualitat de vida.

Avui en dia els índexs de mortalitat són elevats en els països de menys recursos (més malalties, feble estructura sanitària, poca higiene, mala alimentació), i són molt baixos en els països desenvolupats (més possibilitats tecnològiques i més benestar social).

2.2 *Aproximació històrica-sociocultural. Higiene al món rural.*

El que es coneix com a medicina moderna té arrels molt antigues en la història. Però és a partir de la segona meitat del segle XIX en què la medicina científica

¹ Se sol expressar en tant per cent o tant per mil.

s'estableix en forma definitiva com el corrent principal del coneixement i la pràctica mèdica.

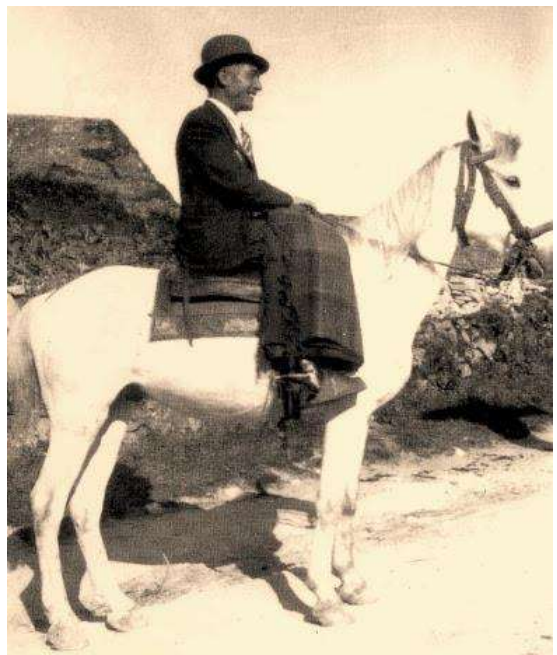
Naturalment, moltes altres medicines van continuar exercint-se, tot i que cada vegada més marginades segons la cultura occidental avançava i s'estenia. El sorgiment d'Alemanya com una nació unificada a la meitat del segle XIX es va acompanyar d'un gran desenvolupament de la medicina, que la va portar a transformar-se en un dels principals centres mèdics d'Europa que no va declinar fins la primera Guerra Mundial.

Així com en el segle XVIII i en la primera meitat del XIX els estudiants anaven a París, després de 1848 van començar a viatjar cada vegada més a les universitats alemanyes i especialment a Berlín. Diverses de les més grans figures de la medicina de la segona meitat del segle XIX treballaven i ensenyaven a Alemanya, com **Virchow, Koch, Helmholtz, Liebig, Von Behring, Röntgen, Ehrlich** i molts més.

En el cas d'Espanya, durant el segle XVIII hi ha constància oficial de la figura del metge titular (també anomenats metges de partit o municipals o de beneficència) com a professional que treballa en exclusiva per a una ciutat o un poble com a funcionari facultatiu. Les seves obligacions consistien en "assistir als malalts i malaltes veïns, naturals i habitants que els cridin de dia o de nit" cobrant per cada visita, a excepció dels pobres, i on procedís "assistir alternativament a l'hospital, presó i casa de misericòrdia".

Al segle XIX es van mantenir dures condicions laborals per els metges en el medi rural: modestos honoraris de vegades pagats en espècie o en serveis, dispersió dels pacients, aïllament professional i manca de recursos sanitaris.

La llei de Sanitat de 1855 va reconèixer com a deure ineludible de tots els ajuntaments d'Espanya el proporcionar assistència facultativa gratuïta a les famílies pobres residents a cada municipi; excloent-se d'aquesta atenció sanitària als veïns acomodats de la mateixa o una altra



població. Aquest servei s'havia de realitzar mitjançant contractació directa entre els pobles i els metges, establint posteriorment diversos reglaments per a la seva regulació.

Els metges rurals s'implicaven en la comunitat on exercien. Intentaven resoldre els problemes que sorgien (com les epidèmies) assumien activitats de medicina legal i les mesures d'higiene individual i col·lectiva. També denunciaven les mancances sociosanitàries de l'administració local, i dedicaven els seus esforços als més desfavorits.

Un element que freqüentment passa desapercebut en el món de la medicina rural és el paper de les llevadores a tots els parts d'un poble, ja que no era funció del metge assistir un part, sinó que eren aquestes dones les encarregades d'ajudar a les mares a dinar a llum.

Una de les funcions tradicionals de les llevadores va ser la d'administrar el baptisme d'urgència als nadons en perill de mort.

Una altra funció de les llevadores relacionada va ser la realització de cesàries *post mortem* a aquelles dones que morien en el transcurs del part, amb el fi de salvar la vida al nadó o almenys poder batejar-lo.

Les llevadores tenien, ocasionalment, més activitats relacionades amb el baptisme. Si el part transcorria amb èxit, els pares li atorgaven a la llevadora el privilegi de treure al nadó de la casa i portar-lo a batejar, actuant com padrines del nadó.



Els primers parts als hospitals es van desenvolupar a finals del s.XIX, duts a terme per llevadores (Font: Hospital de St.Pau)

Quan es va iniciar a Espanya l'obligació d'inscriure els nounats en el Registre Civil, no era estrany que la mateixa llevadora que havia atès el part és l'encarregada de realitzar aquest tràmit.

El sistema "d'iguals" va facilitar el desenvolupament, a la fi del segle XIX i primers del XX, de centenars de petites mútues i "caixes de malalties" -accés a un conjunt de cures mèdiques complets i a un tractament mèdic apropiat segons la localització del domicili del malalt-, que van acabar donant origen a l'Institut Nacional de Previsió (INP), en 1908.

Cal destacar que el punt de partida de les polítiques de protecció mèdica se situa en la Comissió de Reformes Socials (1883) que es va encarregar de l'estudi de qüestions que s'interessessin a la millora i benestar de la classe obrera. En 1900 es crea la primera assegurança social, la Llei d'Accidents de Treball. El 1905 es crea l'Institut de Reformes Socials.

La primera vegada que es legisla sobre protecció social a norma bàsica constitucional és el 1931, quan la Constitució de la II República, en el seu article 46, recull textualment:

"El treball, en les seves diverses formes, és una obligació social, i gaudirà de la protecció de les lleis. La República assegurarà a tot treballador les condicions necessàries d'una existència digna. La seva legislació social regularà els casos d'assegurança de malaltia, accidents, atur forçós, vellesa, invalidesa i mort; el treball de les dones i dels joves i especialment la protecció a la maternitat, la jornada de treball i el salari mínim i familiar; les vacances anuals remunerades; les condicions de l'obrer espanyol a l'estranger; les institucions de cooperació, la relació economicojurídica dels factors que integren la producció; la participació dels obrers en la direcció, l'administració i els beneficis de les empreses, i tot el que afecti la defensa dels treballadors. "

El 1938, en plena guerra civil, es promulga el Fur del Treball en el bàndol nacional o franquista, que pot considerar-se el fonament sobre el qual es va construir la seguretat Social tal com l'entenem avui en dia, encara que l'origen d'aquest sistema és molt anterior.

Més tard, després de la Constitució de 1978, l'Institut Nacional de Previsió va transformar-se a l'Institut Nacional de la Salut (INSALUD), i ha acabat prestant servei al

conjunt de la població, fins i tot a immigrants en situació il·legal al país, com a Sistema Nacional de Salut (SNS).

No obstant, la crisi econòmica present i l'ascens al poder de la dreta política realitzen el treball d'anar donant raons per l'esfondrament de l'SNS: tornen al sistema de finançament de tipus mútues, eliminen l'assistència universal amb bosses d'emigrants, immigrants o aturats fora del sistema, aproven el copagament de les medicines als pensionistes, s'entreguen hospitals públics a corporacions privades..., fent així de l'assistència sanitària un negoci en comptes d'un dret de la població.



Manifestació en contra de les reformes en sanitat. (Font: Semana56, fotografia de Patricio Realpe).



Els treballadors dels hospitals de la Comunitat de Madrid es posicionen en contra de la privatització dels hospitals (Font: Semana56, fotografia de Patricio Realpe).

2.3 La població espanyola el s.XIX

La població espanyola que en 1800 era de 11 milions va passar en 1.900 a 18,6 milions, amb un creixement anual 0,53%, inferior a la mitjana europea (0,76% anual). A

Europa la taxa de mortalitat decau (progressos medicosanitaris i econòmics) i a final de segle baixa també la de natalitat.

A Espanya l'endarreriment en la revolució agrícola i la revolució industrial, la manca d'una modernització econòmica impedeix que la població creixi al ritme europeu. Fins al XX no hi ha a Espanya la coneguda com "transició demogràfica"². Des dels segles XVIII i el XIX va esdevenir un llarg i sostingut creixement. Al començament del XIX va créixer més ràpid, desaccelerant-se a partir de 1860. És un període mal conegut pels pocs censos realitzats.

- Causes:
 - La mortalitat epidèmica no va desaparèixer fins al XX
 - Malgrat l'extensió i diversificació de cultius, existia un alt percentatge de població que patia fam
- Etapes:
 - 1800-1815: Estancament: Guerra contra França, epidèmies, males collites ...
 - 1815-1860: Fort creixement: reformes agràries, desaparició de la Mesta, crisi de subsistències, mortalitats catastròfiques.
 - 1860-1900: menor creixement: Fracàs de les reformes agràries, crisi de subsistències, excedents de mà d'obra -> gran emigració a Amèrica, emigració a les ciutats, epidèmies, contínues guerres civils i colonials etc.

L'endarreriment de la revolució agrícola i la industrial i l'absència de modernització econòmica impedeix que la població creixi al ritme europeu.³

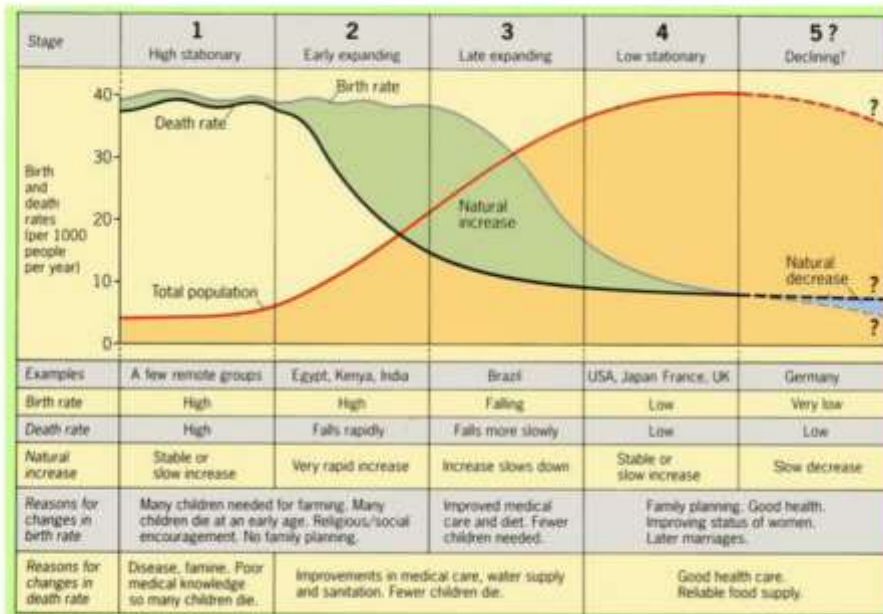
² **Fase 1: Antic règim demogràfic:** Les taxes de natalitat i de mortalitat són molt altes, per la qual cosa el creixement natural o vegetatiu de la població és molt lent.

Fase 2: Començament de la transició: La taxa de mortalitat descendeix, la taxa de natalitat es manté elevada; com a conseqüència, el creixement vegetatiu és cada vegada més gran.

Fase 3: Final de la transició: La taxa de natalitat descendeix, la taxa de mortalitat ja ha aconseguit xifres baixes, de manera que el creixement vegetatiu s'alenteix.

Fase 4: Règim demogràfic modern: La taxa de mortalitat es redueix fins a assolir mínims històrics i la de natalitat s'igualava pràcticament amb ella, així que el creixement natural de la població s'alenteix fins a ser mínim o quasi nul.

³ Catalunya i el País Basc són les excepcions



Esquema-gràfica del model d'evolució de la població (Font: apunts Història d'Espanya curs 2016-2017)

2.3.1 Mortalitat a Espanya el s.XIX

Existia una altíssima taxa de mortalitat. L'esperança de vida entre 1860 i 1887 era de 29 anys, i a finals del XIX de gairebé 35 anys, mentre que a Suècia era de 50 anys, a França de 43, i Anglaterra i Gal·les de 45 anys.

La mortalitat infantil fins als 6-7 anys era d'un 50%. Al començament del XX l'índex de mortalitat en el primer any de vida se situa en un 20% (i a França, Anglaterra i Suècia és inferior al 10%).

Durant la primera meitat del segle, tan sols a Catalunya i al P. Basc s'observa una caiguda de la mortalitat. Catalunya, per exemple, va duplicar la seva població (ja que es va crear la vacuna contra la verola⁴).

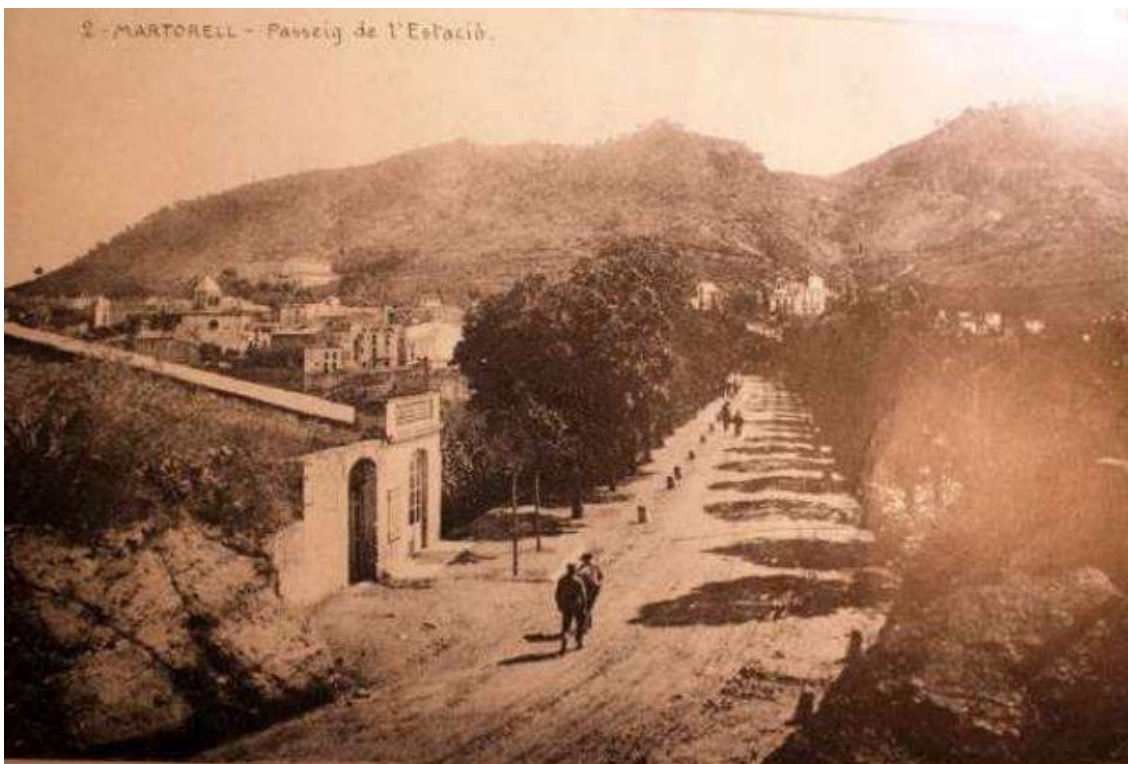
Durant la segona meitat va trobar-se al sud i a l'interior un estancament de la població, així com una reducció en el nord, llevat i insulars.

- CAUSES:
 - Subdesenvolupament econòmic
 - Baix nivell de vida: alimentació escassa, mals vestits i deficiències en l'habitatge.
 - Insuficient i tardà progrés mèdic-sanitari i de la higiene pública

⁴ Va ser primer descoberta per l'anglès Edward Jenner, però uns anys més tard, l'alacantí Francesc Xavier Balmis la va desenvolupar en 1803.

- Fams (crisi subsistència), mortalitat catastròfica (epidèmies) i malalties endèmiques.

Les afeccions endèmiques⁵ i altres malalties infecto contagioses només podien ser combatudes per la millora de les condicions higièniques, la sanitat pública, la millora de l'alimentació, el vestuari, l'habitatge...



En el cas de Martorell, les vies públiques eren altament insalubres, ja que eren camins de terra. Actual avinguda Montserrat a finals del s.XIX. (Font: Institut Pompeu Fabra).

En l'últim terç del segle van baixar les malalties de transmissió per via digestiva (aigua i aliments), encara que les de l'aparell respiratori van seguir fins al segle XX, i es relacionen amb la millora de la higiene pública (serveis de neteja i clavegueram, purificació d'aigües potables). El procés d'industrialització, però, afectà a les infeccions de l'aparell respiratori (tuberculosi) a les ciutats i a les zones rurals, a causa de la falta d'higiene dels habitatges i a l'alimentació insuficient⁶.

⁵Tals com verola, xarampió, tifus, paludisme, escarlatina, diftèria...

⁶ Cal destacar que les es regions del nord i la costa oriental mediterrània van ser les més avantatjades en l'eradicació d'aquestes epidèmies.

2.4 *El Registre Civil. Contextualització del s.XIX*

El Registre Civil espanyol és un registre públic que té per objecte fer constar oficialment els fets i actes que es refereixen a l'estat civil de les persones i altres determinats per la llei, com el nom i cognoms, el naixement, la defunció, la filiació, el sexe o la nacionalitat. Aparegut a Espanya l'any 1870, es caracteritza per ser institucionalment únic i depèn del de la Direcció General dels Registres i del Notariat del Ministeri de Justícia.

El primer Registre Civil que va funcionar regularment a Espanya es va crear només per a mitjanes i grans poblacions. Va començar les seves anotacions amb data 1 de gener de 1841 i va ser substituït pel vigent després de trenta anys de funcionament.

Corria l'any 1841 i els liberals espanyols havien intentat ja en dues ocasions, sense aconseguir-ho, la posada en marxa del Registre Civil a tot Espanya. Fins a aquest moment, només les parròquies registraven de forma minuciosa i exhaustiva els fets més rellevants a efectes demogràfics; naixements (baptismes), matrimonis i defuncions, informació que es considerava fonamental per a un estat modern i que, segons el parer dels liberals, havia d'estar sota el control d'aquest.

En aquesta tercera ocasió, gener de 1841, va ser Manuel Cortina, per llavors ministre de Governació, que va presentar un nou decret ordenant la seva implantació. Es tractava d'una breu disposició de vuit articles, amb un prudent i raonat preàmbul en el qual es reconeixien els fracassos anteriors. Per superar-los, es proposava la instauració parcial del Registre; si els pobles petits no comptaven amb recursos suficients per a crear-los i mantenir-los, que comencessin únicament en les poblacions mitjanes i principals del país.

L'actual Registre Civil a Espanya va començar l'1 de gener de 1871, arran de l'entrada en vigor de la Llei Provisional 2/1870, de 17 de juny, del Registre Civil i del Reglament per a l'execució de les lleis de matrimoni i Registre civil, de 13 de desembre de 1870. Aquesta llei exigia a tots els municipis la creació d'un registre civil en què havien de inscriure les dades referents a l'estat civil de tots els espanyols (naixements, matrimonis, defuncions, etc.), al marge de les seves creences.

El nou Registre de 1871 no es va considerar continuador de l'anterior i per tant els llibres previs no serien custodiats pels nous funcionaris adscrits a aquesta funció, ni es certificarien les anotacions precedents. **Els antics llibres van passar a ser considerats**

mera documentació antiga dels ajuntaments. Alguns es van conservar, enterament o en part, però també es van perdre per complet molts altres.

La seva importància genealògica és enorme per acreditar les generacions més properes de forma oficial ("El Registre Civil constitueix la prova dels fets inscrits" segons fixa la seva actual llei reguladora).

La llei actual estableix tres tipus de registres destacant els municipals, dels quals ha d'haver almenys un per cada terme municipal⁷, els consulars, a càrrec dels cònsols d'Espanya a l'estranger i finalment el Central, dependent de la Direcció General, que rebrà duplicats de les inscripcions dels consulars. Pel que fa als municipals, com a excepció, s'estableix que la secció relativa a Tuteles i Absents haurà de ser única per a tota la circumscripció del jutjat municipal o comarcal corresponent.

2.4.1 Defuncions al Registre Civil de Martorell

El procediment administratiu al començament del Registre Civil de Martorell va estar marcat pel desordre. Degut als diversos successos que van esdevenir durant les tres últimes dècades del segle XIX⁸ (els que afectaven la taxa de mortalitat), els certificats de defunció eren incomplets o bé no eren específics. Eren manuscrits pel personal del Registre, i eren signats pel Secretari del jutjat corresponent i pel Jutge que en aquell moment feia guàrdia al Registre.

Per poder ser inscrit, havia d'acudir algú que assumís la responsabilitat de certificar la mort, i s'havien de presentar dos documents: la inscripció de defunció i el certificat de defunció. La inscripció consistia en un document pel qual es donava fe de la mort d'una persona (data, hora i lloc en que esdevé) i el certificat de defunció és el document oficial que acredita la mort d'una persona⁹.

En el segle XIX existia un alt percentatge de població pagesa amb pocs ingressos, sobretot en el món rural, al que Martorell pertanyia. És per aquesta raó que molta gent certificava les morts dels difunts sense un diagnòstic mèdic i sense passar per una institució mèdica. Oralment, acreditaven la causa de la mort i no existia el certificat de

⁷ Encara que la seva gestió en petits municipis es pugui haver concentrat en el cap del partit judicial corresponent.

⁸ En podem destacar la tercera guerra Carlina (1872- 1876) i les guerres de Cuba i Filipines (1895-1898 i 1896- 1898 respectivament) com a les més importants.

⁹ Resum de la informació relativa al fet de la mort que consta al Registre Civil, que posteriorment serà el que quedi registrat als llibres de defunció.

defunció, pel que no es podia demostrar les causes de la mort de la persona en qüestió. En conseqüència molts diagnòstics no existien o eren erronis.

A la partida de defunció del llibre d'òbits¹⁰, s'especifica el lloc de la defunció, la data (dia, més i any), el nom del Jutge municipal i del Secretari del Registre Civil, el nom de la persona que certifica la mort, les dades del difunt (tals com el domicili, l'edat, l'estat civil i la causa de la mort), si es testa o no i finalment, el cementiri on serà enterrat.



Arxiu de llibres d'òbits del Registre Civil (Font: Registre Civil, fotografia pròpia)

¹⁰ Sinònim de mort, defunció. Paraula molt usada en termes demogràfics.

3. FONTS I METODOLOGIA

3.1 Fonts documentals

En el món de la demografia existeix l'interès de conèixer quanta població hi havia en un territori determinat en una època en concret, cosa que va propiciar que es creïn sistemes de recollida de dades personals.

Per exemple, a l'Edat Mitjana van realitzar-se els recomptes per llars o fogatzes¹¹; posteriorment, a l'Edat Moderna, són més habituals els registres parroquials i altres recomptes de població (censos, numeracions, descripcions...) i, ja a l'Edat Contemporània s'usen els padrons municipals, censos de població, les rectificacions dels padrons o altres fonts per a l'estudi dels moviments de població com les estadístiques dels registres civils, els anuaris estadístics de l'Institut Nacional d'Estadística etc.¹²

Davant de totes aquestes possibilitats, les fonts s'han dividit en dues grans etapes, la preestadística i l'estadística. A Espanya es considera que **l'etapa estadística** comença amb el cens de 1857 i la publicació del primer llibre del *Movimiento de la població (1861-1870)* [Arango, 1981; Reher, Nogueras i Pombo, 1993; Reher i Valero, 1995; Cusidó, 2011...]; aleshores, les fonts anteriors a aquestes dates es consideren de **l'etapa preestadística** [Reher i Valero, 1995; Torrents, 1993; Saito, 1997...].

Les fonts i mètodes per a l'estudi de les poblacions en l'etapa preestadística són:

- Les llistes de veïns.
 - Els Recomptes de Població o Veïnats.
 - Els registres Parroquials.
- Els Mètodes d'anàlisi en les fonts directes.

En canvi, les fonts usades per a l'estudi de la població en l'etapa estadística són:

- Fonts Generals:
 - El Cens de Població.
 - El Padró Municipal d'Habitants.
 - El Registre Civil (local o General)
- Fonts específiques:
 - Els registres Vitals.

¹¹ Mot referit a una casa habitada

¹² Parlant en el cas de l'Estat espanyol

3.2 Criteris metodològics. Sistema de William Farr



*Epidemiòleg britànic William Farr
(Font: Science Museum UK)*

William Farr va ser un epidemiòleg britànic pioner en el camp de les estadístiques mèdiques, a part de ser un metge qualificat capaç de desenvolupar el seu interès en la generació i ús de l'estadística mèdica després del seu nomenament en 1838 a l'Oficina General de Registre (OGR) responsable del registre de naixements, defuncions i matrimonis. Aquí, la seva contribució més important a la salut pública va ser la creació d'un sistema que rutinàriament grava la causa de la mort.

Aquestes estadístiques detallades proporcionen les dades en brut que va permetre una anàlisi molt més detallada de la mort en la població general (per exemple, les taxes de mortalitat de diferents professions o dels que viuen en diferents llocs podrien ser comparats).

Com la majoria dels metges en la seva època, defensava la teoria dels miasmes¹³ de la malaltia. Com a tal, es va interessar especialment en les condicions ambientals. Per exemple, va suggerir que en terrenys baixos al llarg de les ribes del riu Tàmesi les concentracions de miasmes mortals serien més grans que el major terreny situat més lluny del riu.

Si bé la història de l'estadística ha contribuït una mica a l'exactitud científica de la classificació de malalties, molts epidemiòlegs encara dubten de la utilitat de les temptatives i els assaigs fets per recollir estadístiques de malalties o fins i tot de causes de defunció, a causa de les dificultats inherents a la classificació. En aquesta situació es podria citar la frase de Major Greenwood¹⁴: "*El purista científic que pensi esperar fins*

¹³La teoria miasmàtica de la malaltia va ser una teoria formulada per Thomas Sydenham (1624-1689) i Giovanni Maria Lancisi (1654-1720). Segons aquesta teoria els miasmes, que eren el conjunt d'emanacions fèrides de sòls i aigües impures, eren la causa de tota la malaltia. Actualment es considera obsoleta.

¹⁴Major Greenwood (9 agost 1880 a 5 octubre 1949) va ser un epidemiòleg anglès i estadístic.

que les estadístiques mèdiques siguin exactes des del punt de vista nosològic¹⁵ no és més raonable que aquell pagès d'Horaci que esperava al fet que el riu acabés de fluir¹⁶ ".

Afortunadament per al progrés de la medicina preventiva, l'Oficina del Registre General d'Anglaterra i Gal·les, des de la seva fundació el 1837, va trobar en la persona de William Farr (1807-1883), un home que no només va aprofitar al màxim les imperfectes classificacions de malalties disponibles en aquell temps, sinó que es va dedicar a millorar-les i a aconseguir que el seu ús i aplicació fossin uniformes des del punt de vista internacional.

Farr va trobar que els serveis públics de la seva època feien servir la classificació de William Cullen¹⁷, la qual no s'havia actualitzat en el sentit d'incloure els avenços de la ciència mèdica, i no la va considerar satisfactòria per a usar-la amb fins estadístics. En conseqüència, en el primer Informe Anual del registrador General, Farr va descriure els principis que han de regir una classificació estadística de malalties, i va insistir en l'adopció urgent d'una classificació uniforme, en els següents termes:

"Els avantatges d'una nomenclatura estadística uniforme, per imperfecta que sigui, són tan òbvies, que sorprèn que no se li hagi donat importància a la seva aplicació en les Lleis de Mortalitat. Cada malaltia té amb freqüència tres o quatre termes i cada terme ha estat aplicat a diverses malalties diferents; s'han fet servir noms vagues i inconvenients i en comptes de les malalties primàries s'han registrat les complicacions.

La nomenclatura és tan important per a aquest domini d'investigació com ho són els pesos i mesures en les ciències físiques, i s'ha d'establir d'immediat".

Tant la nomenclatura com la classificació estadística van ser objecte d'estudi i observacions constants per part de Farr a les seves "Cartes" anuals al registrador General, i van ser publicades en els informes anuals d'aquest últim. La utilitat d'una

¹⁵La nosologia és la branca de la medicina que té per objecte descriure, explicar, diferenciar i classificar l'àmplia varietat de malalties i processos patològics existents.

¹⁶Referència a la lírica satírica del poeta romà Horaci, on s'expressa la tossuderia del personatge principal del poema.

¹⁷William Cullen (1710-1790), nascut a Edimburg va ser l'autor de la classificació de malalties més usada a començaments del s. XIX, publicada el 1785 amb el títol de *Synopsis Nosologiae Methodicae*.

classificació uniforme de causes de defunció va ser àmpliament reconeguda pel primer Congrés Internacional d'Estadística reunit a Brussel·les en 1853, el qual va encomanar a William Farr i Marc d'Espine, de Ginebra, que preparassin una classificació uniforme de causes de defunció aplicable a nivell internacional.

En el següent Congrés, realitzat a París el 1885, Farr i d'Espine van presentar dues llistes separades, basades en principis totalment diferents. La classificació de Farr estava dividida en cinc grups: **malalties epidèmiques, malalties constitucionals (generals), malalties localitzades classificades conforme al lloc anatòmic, malalties del desenvolupament, i malalties que són conseqüència directa d'un traumatisme.** D'Espine, per la seva banda, va classificar les malalties segons la seva naturalesa (gotosa, herpètica, hemàtica, etc.). El Congrés va adoptar, com una solució conciliatòria, una llista de 139 criteris. En 1864 aquesta classificació va ser revisada a París, seguint el model de la de W. Farr, i va ser objecte d'altres revisions en 1874, 1880 i 1886.

Encara que aquesta classificació mai va rebre aprovació universal, la disposició general, incloent-hi el principi proposat per Farr de classificar les malalties segons la seva localització anatòmica, ha perdurat com la base de la Llista Internacional de Causes de defunció.

La Classificació Estadística Internacional de Malalties i Problemes Relacionats amb la Salut és l'última en una sèrie de classificacions que té els seus orígens en l'any 1850. La primera edició, coneguda com la Llista Internacional de les Causes de Mort, va ser adoptada per l'Institut Internacional d'Estadística en 1893.

La CIE constitueix un dels estàndards internacionals més usats per a elaborar estadístiques de morbiditat i mortalitat en el món.

El propòsit de la CIE és permetre el registre sistemàtic, l'anàlisi, la interpretació i la comparació de les dades de mortalitat i morbiditat recollits en diferents països o àrees, i en diferents moments. La classificació permet la conversió dels termes diagnòstics i d'altres problemes de salut, de paraules a codis alfanumèrics que faciliten el seu emmagatzematge i posterior recuperació per a l'anàlisi de la informació.

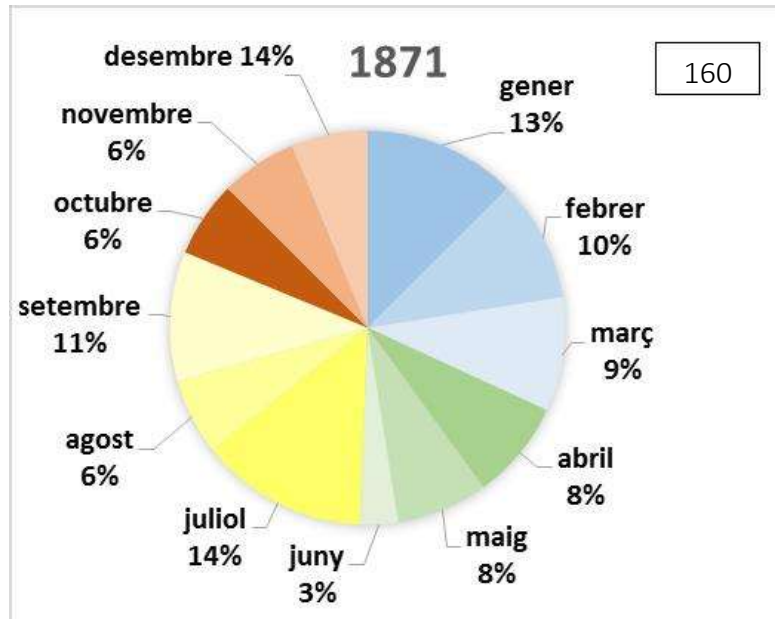
La CIE pot utilitzar-se per classificar malalties i altres problemes de salut consignats en molts tipus de registres vitals i de salut. Originalment el seu ús es va limitar a classificar les causes de mortalitat tal com s'esmenten en els registres de defunció.

La CIE és un sistema de classificació d'eix variable. La seva estructura s'ha desenvolupat a partir de la proposta per William Farr en l'època en què van començar les discussions internacionals sobre l'estructura d'una classificació¹⁸.

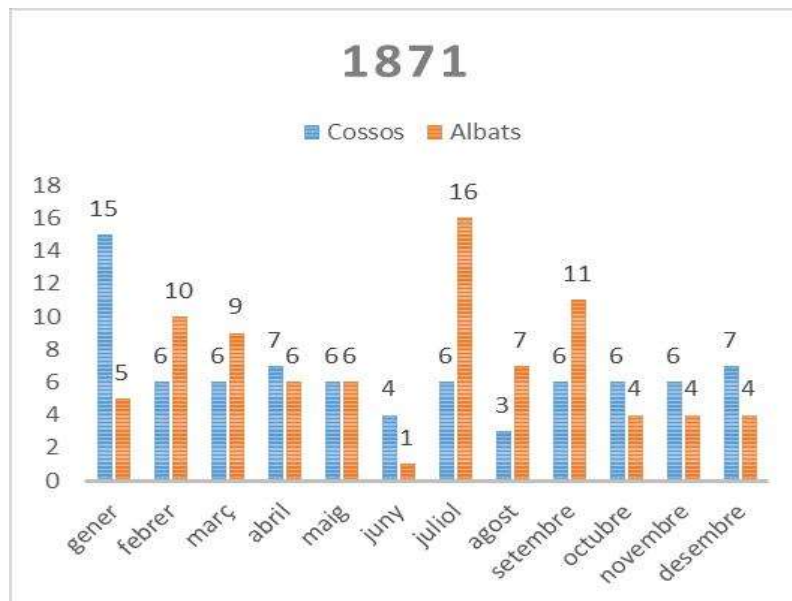
¹⁸Text estret de:

- J M Eyler, *Victorian Social Medicine: Ideas and Methods of William Farr*, (Baltimore: Johns Hopkins University Press, 1979).
- S Halliday, 'William Farr: campaigning statistician', *Journal of Medical Biography*, 8/4 (2000), pp 220-2277
- Pan American Health Organisation (paho.org)

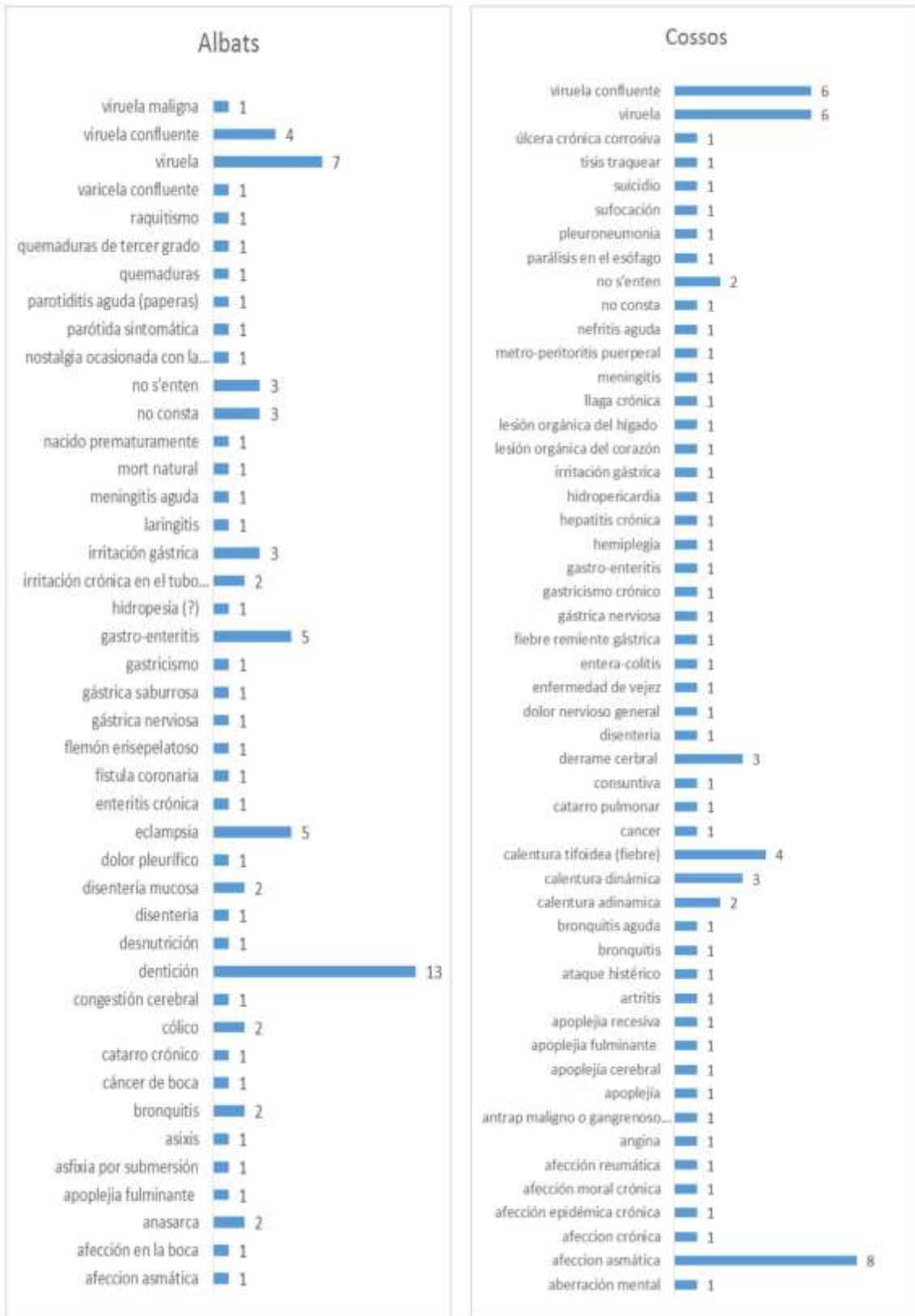
4. 1871



Gràfica per sectors de la mortalitat en els mesos de l'any 1871 (Font: Elaboració pròpia)

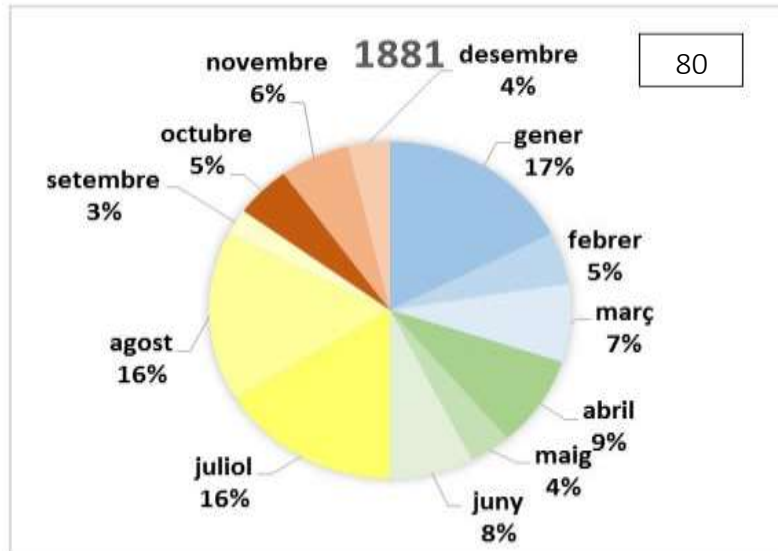


Gràfica de barres. Nombre de morts en l'any 1871 segons mes i edat (Font: Elaboració pròpia)

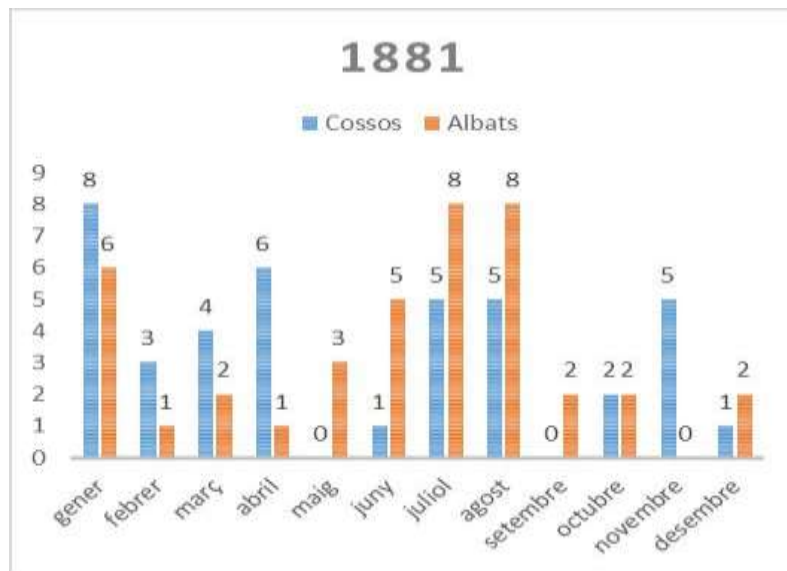


Gràfiques de barres representant la classificació de les defuncions segons les malalties l'any 1871 (Font: Elaboració pròpia).

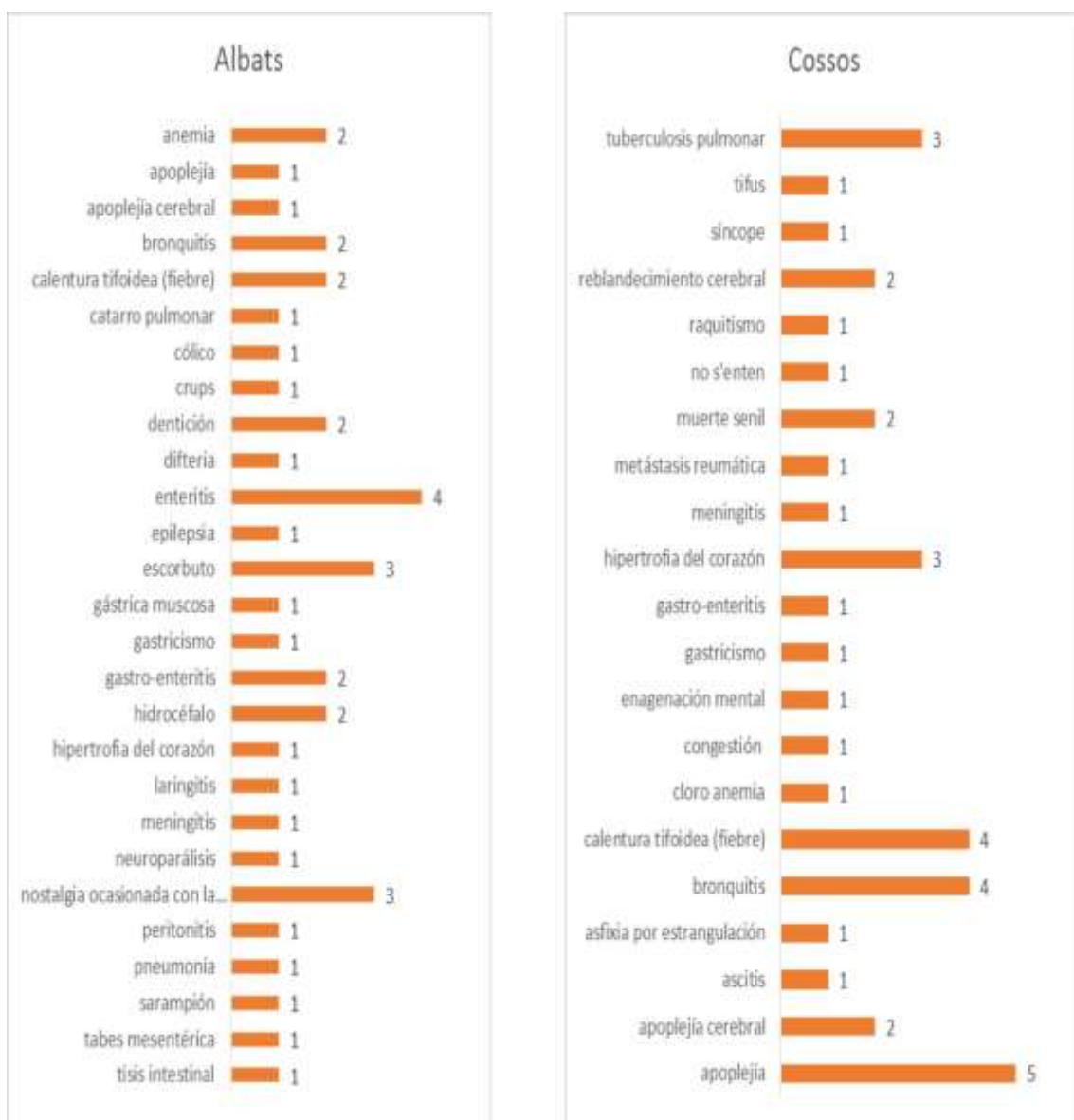
5. 1881



Gràfica per sectors de la mortalitat en els mesos de l'any 1881 (Font: Elaboració pròpia)

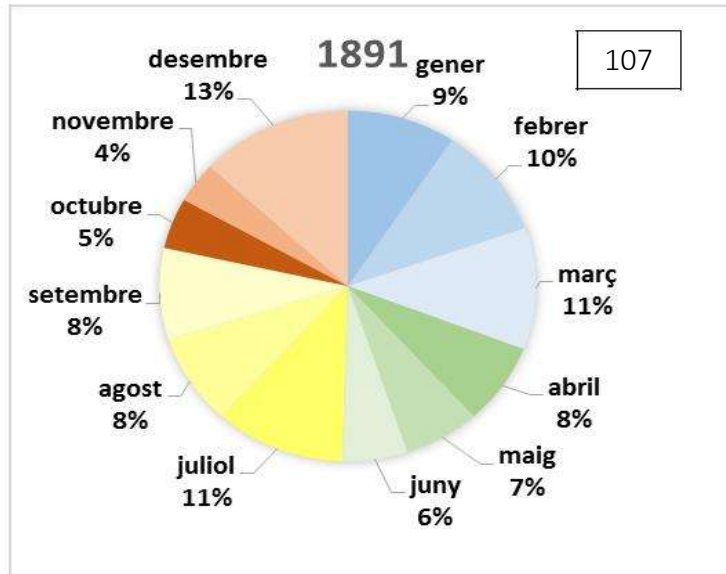


Gràfica de barres. Nombre de morts en l'any 1881 segons mes i edat (Font: Elaboració pròpia)

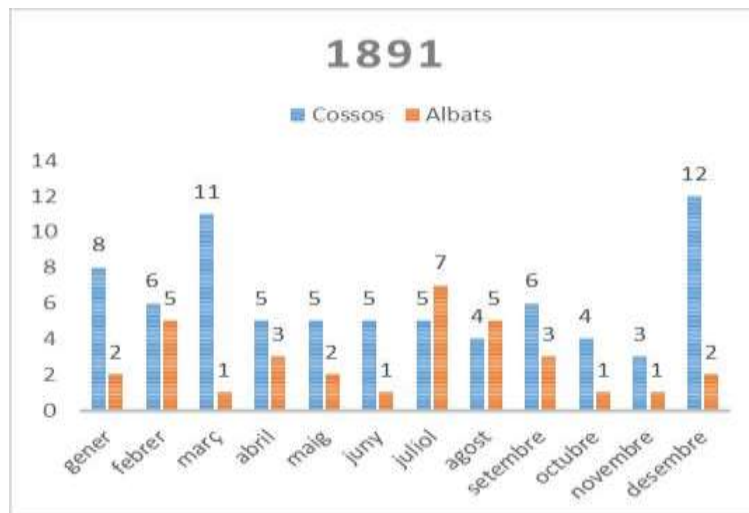


Gràfiques de barres representant la classificació de les defuncions segons les malalties l'any 1881 (Font: Elaboració pròpia)

6. 1891



Gràfica per sectors de la mortalitat en els mesos de l'any 1891 (Font: Elaboració pròpia)



Gràfica de barres. Nombre de morts en l'any 1891 segons mes i edat (Font: Elaboració pròpia)

PRIMAVERA TARDOR

1871- 19% 1871- 26%
 1881- 21% 1881- 15%
 1891- 21% 1891- 22%

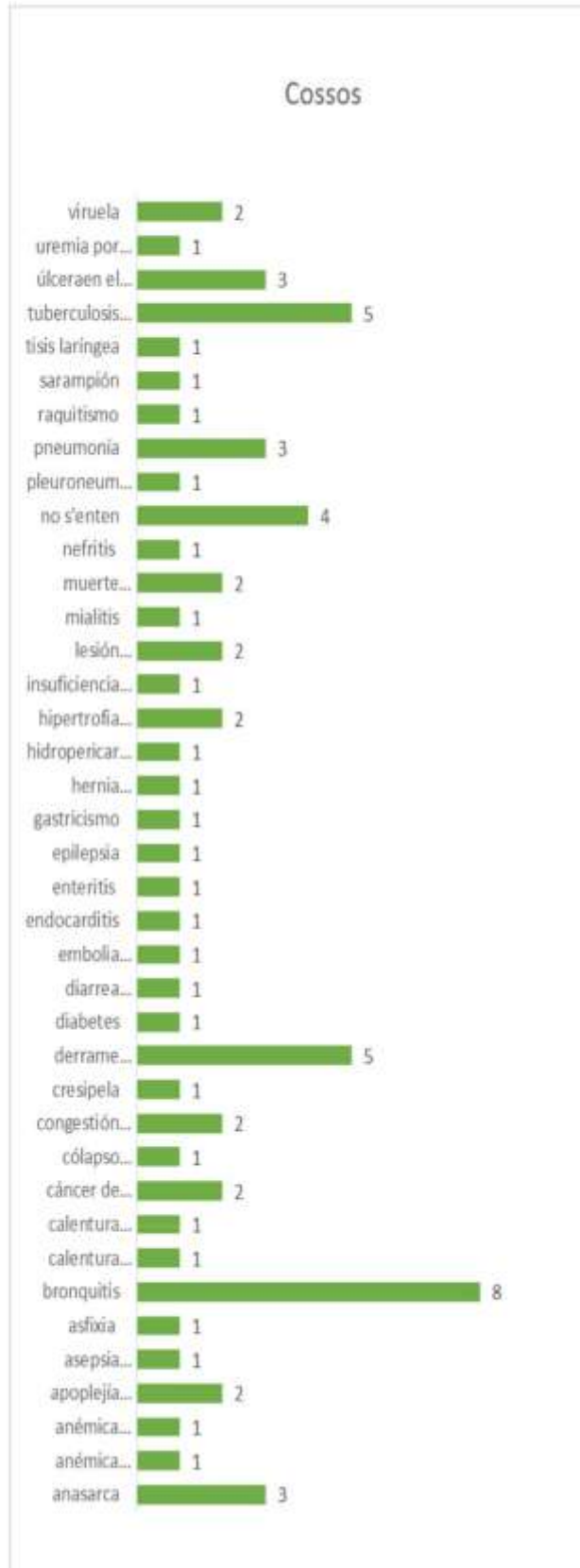
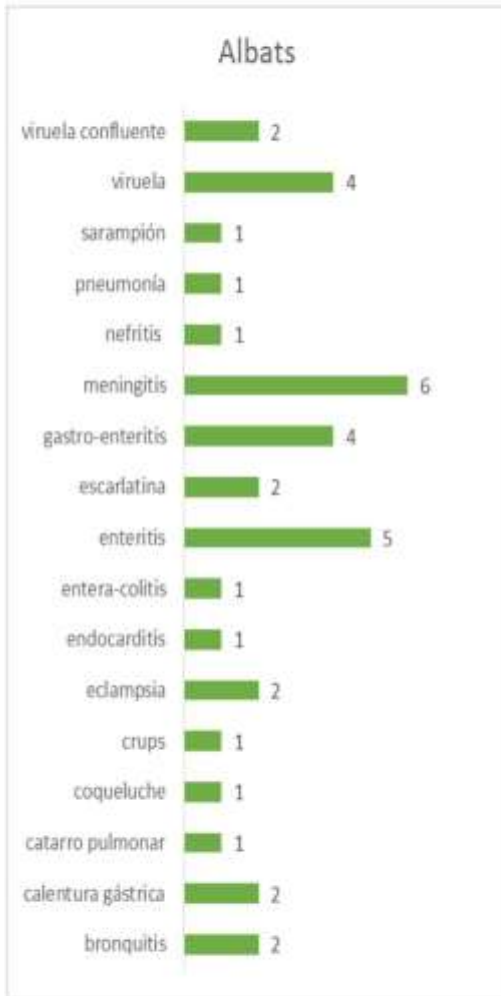
ESTIU

1871- 31%
 1881- 37%
 1891- 27%

HIVERN

1871- 32%
 1881- 29%
 1891- 30%

Mortalitat segons estacions (Font: Elaboració pròpia)



Gràfiques de barres representant la classificació de les defuncions segons les malalties l'any 1891 (Font: Elaboració pròpia)

7. ANÀLISI DE LES DADES

Com es pot observar a les tres gràfiques circulars (ordenades segons les estacions de l'any), la mortalitat a la vila de Martorell va ser més elevada en els tres períodes en les estacions climàtiques més complicades: l'estiu i l'hivern.

Reforçant aquesta idea, cal destacar que als mesos més calorosos són els albats els que pateixen els efectes de les altes temperatures, mentre que en els mesos de fred són els cossos els que presenten més defuncions. Aquests fets es deuen a diverses causes històriques.

Durant els mesos de juliol, agost i setembre, a Martorell existeix un alt percentatge de **sequera**, cosa que pot afectar els conreus (i crisis de subsidència serioses). Si no s'aconseguia producte per alimentar la gran quantitat de fills que una família podia arribar a tenir, la població més pobre s'alimentava amb **productes en molt mal estat** i en conseqüència, la mortalitat per gastro-enteritis en albats¹⁹ (inflamació de l'estómac i l'intestí) era molt elevada.



Plaça de la Vila de Martorell, 1870 (Font: Ajuntament de Martorell).

¹⁹ Nens amb edat inferior a 12 anys

Un altre factor que afectava molt la mortalitat de la població durant els mesos de calor és la **sudoració produïda pel cos i la poca salubritat** que existia en el sector tant mèdic com familiar. Si la gent no es rentava, les bactèries eren presents a tots els elements que les famílies posseïen, originant així malalties mortals.

No obstant, durant els mesos de gener, febrer i març, s'observa que la mortalitat de cossos²⁰ és superior, i es pateixen **més malalties pulmonars** (tals com la bronquitis o la tuberculosi). La principal causa d'aquestes dolències era la falta d'aliment que s'arrossegava des de l'estiu, provocant **feblesa i deficiència immunològica**. En conseqüència, els virus i les infeccions podien penetrar en l'organisme més fàcilment, així com es podia propagar pel canal oral amb facilitat, com en el cas de la tuberculosi.

Pel que fa a les **xifres absolutes**, cal destacar el fet que a l'any 1881 es van registrar només 80 defuncions, mentre que en els altres dos anys el nombre pot arribar a doblar-se (160 casos el 1871 i 107 el 1891). S'ha de remarcar el fet que el Registre Civil és una font fiable, però moltes defuncions (sobretot d'albats molt petits o persones molt grans) no són notificades en aquella època, o bé perquè els familiars no poden fer-se càrrec dels tràmits de la funerària i no tenien coneixement del procés administratiu, etc.

Tornant a les xifres aïllades, es pot observar a la gràfica de barres de l'any 1871 com durant el mes de gener es disparen les morts (de cossos) i en canvi, el mes de juliol registra 16 casos d'albats. Pel que fa a la resta de l'any, es pot parlar d'una estabilitat en quant a nombre de casos, amb una diferència de casos mínima.

En 1881 en canvi, es pot observar com existeix més desequilibri de morts segons les edats. El primer fet que explica aquesta afirmació és que durant els mesos de maig i setembre no es registra cap mort de cossos i el novembre no registra absolutament cap mort infantil. És evident també, que tret dels dos mesos centrals de l'estiu, a la resta de l'any hi ha un predomini clar de les morts de cossos.

Per últim pel que fa als anys, és evident que l'any 1891 predominen les morts adultes, registrant en cada mes de l'any (menys el juliol) el predomini de mortalitat en aquesta franja d'edat. No existeixen fonts històriques que confirmen el perquè d'aquest fet (ja que no s'esmenta cap conflicte armat ni reclutament militar ni epidèmia mortal) així que podria ser un fet de pura coincidència.

²⁰ Població per sobre dels 12 anys

7.1 Gràfiques de barres per anys

Juntament amb el criteri qualitatiu, l'altra rúbrica de classificació de les morts va ser segons les malalties registrades al Registre Civil. La principal característica que es pot observar tant en les gràfiques d'albats i de cossos és la **varietat de malalties** que es podien arribar a registrar, propiciant així el fet que moltes malalties o causes de mort només són registrades un cop durant un any, i fan que la gràfica sigui molt extensa.

Cal dir que, com s'ha esmentat anteriorment, existeix un sistema de classificació i nomenclatura de les malalties (el Sistema de William Farr), així que moltes malalties podrien estar agrupades en un sol bloc. No obstant, descriuré la causa més repetida durant un any i posteriorment la classificaré en els diferents grups de Farr.

En primer lloc, s'observa el 1871 la supremacia d'una malaltia en concret en la franja d'edat dels albats: **la dentició** (13 casos en concret). Aquesta malaltia no és acceptada actualment, i serveix d'exemple clar per explicar la clara ignorància tant de la medicina com de la "medicina popular" durant el s.XIX i una gran part del s.XX.

La dentició forma part de les malalties localitzades classificades conforme al lloc anatòmic segons la classificació de Farr, ja que es tracta d'una **inflamació de les genives** en els nens que encara no han complert un any. El problema que presenta aquesta malaltia és que actualment no és considerada una causa de mort, ja que antigament la creença popular era que les genives salivaven de més i s'infectava la boca dels nounats.

Després d'anys d'investigació científica, es va arribar a la conclusió que no és la dentició el que fa que un albat mori (ja que el sistema està preparat per a un canvi de dentadura), sinó que són la mala higiene i els bacteris que els nens es porten a la boca durant el procés que fa que hi hagi tanta mortalitat.

Concloem així que la dentició no és considerada una malaltia, i que possiblement les causes de la mort va estar diferents infeccions. Darrere de la dentició podem trobar un alt nombre de casos de verola (en totes les seves variants²¹) la qual pertany al grup de les malalties epidèmiques, i sumen 12 en total. Aquest fet es deu a que aquesta epidèmia va suposar una **gran lluita mèdica** fins que no es va assolir la seva vacuna, ja que era molt contagiosa i molt difícil de contenir en un medi tan poc higiènic.

²¹ Verola corrent, confluent i maligna

Per últim quant a la **taula d'albats l'any 1871**, és necessari destacar la presència de la gastro-enteritis (si hi havia mala collita es menjava aliment en mal estat) i el gran nombre de casos que es registraren d'**eclàmpsia** (5 en un any). Aquest fet és sorprenent, ja que la medicina actual la qualifica com "*l'aparició de convulsions o coma durant l'embaràs en una dona després de la vintena setmana de gestació, el part o en les primeres hores del puerperi sense tenir relació amb afeccions neurològiques*". Això vol dir que antigament es creia que eren el nens els que sofrien eclàmpsia, **no els adults**, ja que de les 2060 defuncions que he recollit només els albats pateixen aquesta malaltia.

La lectura de la gràfica dels cossos el 1871 és lleugerament diferent, ja que la malaltia més cops registrada és la verola (amb 12 casos) i la segona que més va afectar els cossos va ser "afecció asmàtica"(8 morts en total). Aquest fet primerament em va sorprendre, ja que no tenia la certesa que algú pogués morir d'asma. Efectivament, un cop contrastat en l'àmbit de la medicina, em va quedar la conclusió que una causa de la mort no pot ser l'asma.

Va ser aleshores que em vaig adonar del mals diagnòstics que es feien al s.XIX, on **només importava el detonant de la mort, no en el context en què aquesta se situa**. Amb tota seguretat, totes aquestes persones que sofrien asma no haurien mort d'un atac asmàtic si no tinguessin o bé una malaltia pulmonar, o una infecció a la tràquea...

En segon lloc, en referència a l'any 1881, he trobat que la causa de la mort de més albats en aquest any va ser la "nostàlgia ocasionada per la falta de llet". És un fet molt impactant que sigui aquest el **diagnòstic literal** en un document administratiu tan seriós com ho és el Registre Civil. Aquesta esmentada nostàlgia es tradueix avui en dia com una malnutrició a les primeres setmanes de vida d'un nen, que té causa directa de la malnutrició de la mare (per diferents raons podia estar mal alimentada i per tant no produir llet materna).

Una altra mort que va afectar els albats durant aquest any va ser l'enteritis. Aquesta dolència era molt freqüent en les societats més rurals ja que és ocasionada per **un bacteri que es troba al aliments en mal estat** i ataca l'intestí prim.

En tercer i últim lloc es troba l'any 1891, on en la gràfica que representa la mortalitat dels albats predomina la meningitis, una virus que afecta el teixit que envolta el cervell i la medul·la espinal, anomenat meninge. No és estrany que es registressin diverses morts a conseqüència d'aquesta malaltia, ja que, com quasi totes les malalties

que he analitzat fins ara, afecta molt més a aquelles persones amb el sistema immunològic molt baix (i la fa mortal). En addició, caldria remarcar que la segona malaltia que més va afectar els albats després de la meningitis va ser l'enteritis (mencionada anteriorment).

En el cas dels cossos en 1891 m'ha cridat l'atenció, ja que van provocar molta mortalitat la tuberculosi i la bronquitis (5 i 8 casos respectivament). Amb aquest fet es pot concloure que aquell any podria haver estat un hivern dur i la població adulta va emmalaltir amb les dolències més mortíferes que ataquen els pulmons (que estaven afectats pel fred i les poques mesures de protecció de que disposaven).

Com a malalties secundàries aquest any també podem trobar el vessament cerebral, que és o de tipus hereditària o bé no ha de tenir precedents per que passi, ja que es una fallida imprevisible.

Com a idea final es pot dir que les causes de la mort són variades en les diferents dècades que van succeint, però **un mateix patró es repeteix**, i és que les mateixes malalties, ja sigui en menor o major grau, sempre fan aparició als llibres de defunció del Registre Civil de Martorell, i sobretot ho fan aquelles causades pels **elements quotidians** (com els bacteris), no les grans afeccions úniques o poc diagnosticades.

8. CONCLUSIÓ

Fent referència a les conclusions del treball, cal dir que la hipòtesi principal, que les epidèmies eren un percentatge molt elevat de mortalitat a Martorell durant la segona meitat del s.XIX, ha estat acceptada només parcialment. He trobat durant l'anàlisi moltes dades de malalties, la qual cosa m'ha servit per esbrinar la vertadera causa de la mort predominant a Martorell el s.XIX.

Les conclusions extretes són molt interessants. És evident que les malalties epidemiològiques juguen un paper molt important en la mortalitat a un territori i a una època on el contagi era més que possible. En aquest aspecte ressalta la verola, que té un paper destacat en els registres de defuncions de la segona meitat del s.XIX.

No obstant, en la majoria de franges d'edat i d'anys la causa predominant de defunció han estat les malalties que fan referència a l'alimentació, ja sigui per motius d'inanició o d'intoxicació per ingestió de productes fets malbé, com la meningitis, l'enteritis, la nostàlgia o la gastro-enteritis.

Amb aquesta reflexió matiso la hipòtesi prèvia, ja que s'evidencia el fet que **eren els elements més bàsics del món rural** (insalubritat, poca higiene, aliments en mal estat, males collites e inanició, pocs recursos mèdics...) **els protagonistes de quasi totes les causes de mort de la població**. Aquest fet dóna un reflex determinat de la societat rural martorellenca de les darreries del s.XIX, que viu en un estat de fràgil equilibri pel que fa a les condicions de subsistència (i això provoca que qualsevol malaltia o alteració pugui arribar a ser mortal). Seria interessant descobrir si aquests resultats es poden generalitzar tant per a Catalunya com per a Espanya.

La part teòrica m'ha servit per ampliar coneixements sobre la mortalitat, entendre en funcionament de les administracions estatals, saber l'estructura i la creació d'estadística demogràfica i sobretot per poder aplicar els diferents apartats esmentats en el treball a la part de l'anàlisi de les dades, que és l'element principal d'aquesta recerca.

Un altre benefici d'haver de buscar tanta informació han estat els coneixements adquirits vers la recerca de fonts, saber usar adequadament i treure profit del sistema de biblioteques de la Universitat Autònoma, de la Biblioteca municipal de Martorell, de l'arxiu diocesà, del Registre Civil...

Finalment, recalco que aquest projecte ha ofert moltes visions de futur, ja que el haver estat partícip d'una experiència universitària m'ha fet replantejar-me el meu futur i decidir el camí que finalment seguiré qual acabi l'etapa de Batxillerat, a més de fer-me gaudir de grans professionals, instal·lacions i coneixements d'alta utilitat.

Pel que fa a les conclusions personals, aquest treball m'ha ajudat a millorar acadèmicament per diverses raons. La primera i la més òbvia és que he millorat el meu nivell respecte al món de la demografia, i en concret a la mortalitat. He après nous conceptes i molta història desconeguda de Martorell.

A banda de l'aprenentatge històric, tota aquesta recerca m'ha servit per a superar-me a mi mateixa i conèixer quina capacitat tinc per afrontar un treball tan seriós. M'he començat a fixar en els meus errors lingüístics i de comunicació escrita i he après com afrontar-me a les situacions de desesperació al no trobar informació i d'estrès per la pressió exercida per mi mateixa.

Personalment, em sento satisfeta amb el treball realitzat, ja que he descobert allò que m'havia proposat, he redactat un treball de recerca, m'he ajudat a mi mateixa en la recollida de dades etc. D'altra banda, aquest treball és només un punt i a part per a mi. I espero que en el futur hi haurà portes obertes que em presentaran l'oportunitat d'ampliar aquest i altres temes tant apassionants.

9. AGRAÏMENTS

Aquesta investigació no hauria estat possible si no hagués estat per tots els professionals darrere meu que m'han ajudat i recolzat durant tot el camí que ha estat aquest Treball de Recerca.

Primerament, haig de donar les gràcies al meu tutor de la recerca, Isaac Tortajada, per guiar-me en un projecte que personalment ha estat un repte, i per organitzar-me les idees quan més perduda em trobava.

Un altra font de recolzament han estat tot el professorat i investigadors de la Universitat Autònoma de Barcelona, concretament de l'àrea de Geografia (i de Demografia Històrica), Albert Pèlachs i Joana M^a Pujades, a qui vaig tenir l'honor de conèixer l'estiu de 2016 durant les estades Argó. Sense la seva ajuda jo no hauria començat aquest projecte amb tanta il·lusió i amb tantes idees.

També voldria agrair tot el suport donat per un antic professor doctorat en geografia, Carles Millàs, per totes les fonts, idees, conceptes i esquemes que em va proporcionar per realitzar el treball. Sense tot això res no hauria estat possible.

Haig de fer una especial menció al personal del Registre Civil, on hi vaig passar cada dia durant tres setmanes i se'm va acollir com una més, proporcionant-me l'ajuda que precisés; al personal de l'arxiu municipal de Martorell per orientar-me sobre la història del poble i sobre el lloc més adient per obtenir les dades necessàries i a l'encarregat de l'arxiu diocesà de l'Església de Sta. Maria de Martorell per prestar-me els seus serveis i poder indagar en els registres parroquials.

Finalment, haig de donar les gràcies a la meva mare i la meva germana per tot el suport i totes les revisions que han fet durant aquest temps que ha durat el Treball.

10. BIBLIOGRAFIA I WEBGRAFIA

10.1 Bibliografia

Millàs i Castellví, C. (2012) *Migracions històriques a escala municipal: Olesa, 1581-1930*. Resultat de la tesi doctoral defensada el 20 de novembre de 2016 i guardonada, prèviament com a projecte, en el 28è Premi de Recerca Vila d'Olesa corresponent a la convocatòria de l'any 2012.

Bernabeu Mestre, J.; Arrizabalaga, J.; Barona Vilar, J.L.; Pedriguero Gil, E.; Perrenoud, A.; Librero López, J.; Micó Navarro, J.A.; Martínez Monleón, F.; Rodríguez Ocaña, E. (1993) *Expresiones diagnósticas y causas de la muerte*. Bilbao, Beitia Ediciones de Historia, S.L.

EL CÒLERA A CATALUNYA ABANS DE L'OBRA DEL DOCTOR FERRAN: Conferència de la Sessió Inaugural del Curs 1985-86 a càrrec del Dr. J. CORBELLÀ i CORBELLÀ, pronunciada a l'Aula Magna de la Facultat de Biologia de la Universitat de Barcelona, el dia 17 d'octubre del 1985.

Borrell, C.; Serral, G.; Martínez-Beneito, M.A.; Martí- Dell'Olmo, M.; Rodríguez-Sanz, M.; MEDEA (2008). *Atlas de mortalidad en ciudades de España (1996-2003)*. Catalunya, Dit i Fet, p. 311

Serra i Batisbe, J.; Carreras i Verdaguer, C.; Martínez i Rigol, S.; Perelló i Segura, A.; Medina i López, G. (2011). *Atlas de Barcelona*. Barcelona, Ajuntament de Barcelona, p. 249

Guàrdia, M.; Javier Monclús, F.J.; Oyón, J.L. (1994). *Atlas histórico de ciudades europeas: Península Ibérica*. Centre de Cultura Contemporània de Barcelona, Salvat Editores, p.335

Vilalta, M.J.; Pla Alberola, P.J.; Blanco Carrasco, J.P.; Pérez Moreda, V.; Reher, D.; Salas Ausens, J.A.; Bernabeu Mestre, J.; Ramiro Fariñas, D.; Sanz Gimeno, A.; Robles González, E. (2003) *Revista de demografia històrica XXI*. Zaragoza, Servicio de publicaciones (Universidad de Zaragoza).

Termes, J.; Vilar, P. (1999) *De la revolució de Setembre a la fi de la Guerra Civil (1868-1939)*. Capellades, edicions 62.

10.2 Webgrafia

Desconegut. Bibliotecadigital.ilce.edu.mx: VII. LA MEDICINA MODERNA (SIGLOS XIX Y XX). Recuperat de:

http://bibliotecadigital.ilce.edu.mx/sites/ciencia/volumen3/ciencia3/154/html/sec_16.html (setembre 2016)

Leandro Gómez. Medicinasaludycuriosidades.blogspot.com.es: LA VIRUELA. Recuperat de:

<http://medicinasaludycuriosidades.blogspot.com.es/2013/06/la-viruela.html> (setembre 2016)

Desconegut. Wikipedia.es: HISTORIA DE LA MEDICINA GENERAL EN ESPAÑA.

Recuperat de:

https://es.wikipedia.org/wiki/Historia_de_la_medicina_general_en_Espa%C3%B1a#Edad_Moderna (octubre 2016)

Desconegut. Sld.cu: HISTORIA DEL DESARROLLO DE LA CIE. Recuperat de:

http://www.sld.cu/galerias/pdf/sitios/dne/vol2_historia.pdf (desembre 2016)

Desconegut. Conceptodefinicion.de. DEFINICIÓN DE MORTALIDAD. Recuperat de:

<http://conceptodefinicion.de/> (gener 2017)

Elizabeth Tobar. Monografias.com. NATALIDAD Y MORTALIDAD. Recuperat de:

<http://www.monografias.com/trabajos82/natalidad-y-mortalidad/natalidad-y-mortalidad2.shtml> (gener 2017)

Ajuntament de Barcelona. W30.bcn.cat. INSCRIPCIÓN Y CERTIFICADO DE DEFUNCIÓN.

Recuperat de:

<https://w30.bcn.cat/APPS/portaltramits/portal/channel/default.html?&stpid=19970000753&style=ciudadano&language=es> (gener 2017)

Cristina Cuenca. Rincondelvago.com. LA POBLACION ESPAÑOLA EN EL SIGLO XIX.

Recuperat de:

<http://html.rincondelvago.com/la-poblacion-espanola-en-el-siglo-xix.html> (gener 2017)

Desconegut. Sciencemuseum.org.uk. WILLIAM FARR (1807-83). Recuperat de:

<http://www.sciencemuseum.org.uk/broughttolife/people/williamfarr> (gener 2017)

Desconegut. Paho.org. CLASIFICACIÓN INTERNACIONAL DE ENFERMEDADES (CIE).

Recuperat de:

http://www.paho.org/hq/index.php?option=com_content&view=article&id=3561%3A2010-clasificacion-internacional-enfermedades-cie&catid=511%3Ahealth-information-analysis&Itemid=2560&lang=es (gener 2017)

Jordi Martí. Xarxatic.com. LA CITA DE DOCUMENTOS ELECTRÓNICOS (WEBS, CORREOS ELECTRÓNICOS, TWITTER, ETC.) Recuperat de:

<http://www.xarxatic.com/la-cita-de-documentos-electronicos-webs-correos-electronicos-twitter-etc/> (gener 2017)

ANNEX

	Dia	Mes	Any	Edat	Causa de la mort
1	1	gener	1871	cos	angina
2	2	gener	1871	cos	ufisia
3	2	gener	1871	cos	viruela confluyente
4	2	gener	1871	cos	apoplejía recesiva
5	6	gener	1871	cos	viruela
6	6	gener	1871	cos	afección asmática
7	7	gener	1871	cos	perineumonía
8	10	gener	1871	cos	viruela
9	11	gener	1871	albat	viruela confluyente
10	11	gener	1871	cos	hemiplejía
11	12	gener	1871	cos	parálisis en el esófago
12	13	gener	1871	cos	derrame cerebral (contusión)
13	13	gener	1871	cos	bronquitis aguda
14	15	gener	1871	albat	dentición
15	16	gener	1871	albat	anasarca
16	17	gener	1871	cos	llaga crónica
17	20	gener	1871	albat	dentición y viruela
18	20	gener	1871	albat	viruela
19	24	gener	1871	cos	afección asmática
20	28	gener	1871	cos	afección asmática
21	1	febrer	1871	albat	irritación crónica en el tubo intestinal
22	1	febrer	1871	albat	nostalgia ocasionada con la falta de leche
23	2	febrer	1871	albat	viruela
24	2	febrer	1871	cos	calentura tifoidea (fiebre)
25	3	febrer	1871	cos	afección asmática
26	8	febrer	1871	cos	afección crónica
27	14	febrer	1871	albat	gastro-enteritis
28	14	febrer	1871	albat	enteritis crónica
29	16	febrer	1871	cos	calentura adinámica
30	20	febrer	1871	cos	gastricismo crónico
31	21	febrer	1871	albat	quemaduras de tercer grado
32	22	febrer	1871	albat	irritación crónica intestinal
33	24	febrer	1871	albat	cáncer de boca
34	26	febrer	1871	albat	afección clariososa
35	24	febrer	1871	albat	irritación gastro-intestinal
36	27	febrer	1871	cos	metro-peritonitis puerperal
37	3	març	1871	albat	bronquitis
38	7	març	1871	albat	dentición
39	8	març	1871	albat	no consta
40	8	març	1871	cos	viruela confluyente
41	10	març	1871	albat	viruela maligna
42	11	març	1871	albat	viruela confluyente
43	12	març	1871	albat	viruela confluyente
44	17	març	1871	albat	viruela
45	17	març	1871	cos	hepatitis crónica
46	17	març	1871	cos	no consta
47	18	març	1871	cos	dolor nervioso general
48	25	març	1871	cos	irritación gastro-intestinal

49	27	març	1871	cos	apoplejía fulminante con derrame cerebral
50	30	març	1871	albat	gastro-enteritis crónica
51	31	març	1871	albat	eclampsia
52	1	abril	1871	albat	eclampsia
53	8	abril	1871	cos	afección asmática
54	8	abril	1871	albat	nacido prematuramente
55	13	abril	1871	cos	afección reumática
56	16	abril	1871	albat	parotiditis aguda (paperas)
57	16	abril	1871	cos	lesión orgánica del hígado
58	16	abril	1871	cos	úlceras crónicas corrosivas
59	16	abril	1871	cos	afección asmática
60	18	abril	1871	albat	irritación gastro-intestinal
61	23	abril	1871	cos	afección asmática
62	24	abril	1871	albat	viruela
63	28	abril	1871	cos	bronquitis
64	5	maig	1871	albat	afección cocorbístea
65	6	maig	1871	cos	aberración mental
66	7	maig	1871	cos	nefritis aguda
67	8	maig	1871	albat	anasarca general
68	9	maig	1871	albat	fístula coronaria
69	15	maig	1871	cos	viruela
70	16	maig	1871	cos	hydro-pericardia
71	17	maig	1871	cos	esternodiòria mircorpal
72	24	maig	1871	cos	ataque histérico
73	24	maig	1871	albat	heces traqueal
74	26	maig	1871	albat	disentería
75	30	maig	1871	albat	flemón erisipelatoso
76	1	juny	1871	cos	viruela confluyente
77	3	juny	1871	albat	raquitismo
78	10	juny	1871	cos	cáncer
79	25	juny	1871	cos	afección epidémica crónica
80	26	juny	1871	cos	apoplejía cerebral
81	1	juliol	1871	cos	calentura dinàmica
82	2	juliol	1871	cos	apoplejía
83	4	juliol	1871	albat	dentición
84	5	juliol	1871	albat	congestión cerebral
85	6	juliol	1871	albat	afección asmática
86	9	juliol	1871	cos	calentura dinàmica
87	10	juliol	1871	albat	irritación gástrica
88	14	juliol	1871	albat	dentición
89	15	juliol	1871	albat	dentición
90	16	juliol	1871	albat	meningitis aguda
91	17	juliol	1871	cos	no consta (trobat al riu llobregat)
92	18	juliol	1871	albat	asfíxia por sumersión
93	19	juliol	1871	cos	irritación gástrica
94	19	juliol	1871	albat	no consta
95	20	juliol	1871	albat	cólico
96	22	juliol	1871	albat	irritación gástrica
97	23	juliol	1871	albat	disentería mucosa

98	26	juliol	1871	albat	disentería mucosa
99	28	juliol	1871	albat	gástrica saburrosa
100	30	juliol	1871	albat	desnutrición
101	30	juliol	1871	albat	cólico brioso
102	30	juliol	1871	cos	lesión orgánica del corazón
103	5	agost	1871	albat	laringitis
104	10	agost	1871	albat	dentición difícil
105	17	agost	1871	albat	afección en la boca
106	18	agost	1871	albat	parótida sintomática
107	24	agost	1871	albat	catarro crónico
108	28	agost	1871	albat	eclampsia
109	28	agost	1871	cos	disentería
110	28	agost	1871	cos	derrame cerebral (contusión)
111	28	agost	1871	albat	irritación gástrica
112	30	agost	1871	cos	artritis
113	4	setembre	1871	albat	irritación gástrica
114	5	setembre	1871	albat	dentición
115	5	setembre	1871	albat	Hidropesía (?)
116	6	setembre	1871	albat	dentición difícil
117	9	setembre	1871	albat	eclampsia
118	12	setembre	1871	cos	meningitis
119	12	setembre	1871	albat	dentición
120	16	setembre	1871	cos	consuntiva
121	16	setembre	1871	cos	calentura tifoidea
122	17	setembre	1871	albat	eclampsia
123	17	setembre	1871	cos	sofocación
124	19	setembre	1871	cos	fiebre remitente gástrica
125	22	setembre	1871	albat	dentición
126	24	setembre	1871	cos	viruela confluyente
127	27	setembre	1871	albat	no consta
128	28	setembre	1871	albat	dolor pleurítico
129	28	setembre	1871	albat	dentición
130	3	octubre	1871	cos	calentura tifoidea
131	9	octubre	1871	cos	afección moral crónica
132	15	octubre	1871	albat	varicela confluyente
133	15	octubre	1871	cos	Afección cogertival/congertimal (?)
134	17	octubre	1871	cos	gástrica nerviosa
135	18	octubre	1871	cos	viruela confluyente
136	24	octubre	1871	cos	suicidio
137	25	octubre	1871	albat	gástrica nerviosa
138	29	octubre	1871	albat	asíais
139	31	octubre	1871	albat	afección variolosa
140	3	novembre	1871	albat	gastricismo
141	3	novembre	1871	cos	enfermedad de vejez
142	5	novembre	1871	albat	viruela confluyente
143	7	novembre	1871	cos	tisis traquear
144	8	novembre	1871	albat	viruela
145	10	novembre	1871	cos	tisis faríngea (caringea)
146	13	novembre	1871	albat	dentición
147	13	novembre	1871	albat	gastro-enteritis

148	19	novembre	1871	cos	calentura adinámica (adinámica)
149	22	novembre	1871	cos	calentura tifoidea
150	27	novembre	1871	cos	entera-colitis
151	4	desembre	1871	cos	antrap maligno o gangrenoso (atropello en la estación)
152	6	desembre	1871	cos	calentura adinámica
153	8	desembre	1871	albat	mort natural
154	15	desembre	1871	cos	catarro pulmonar
155	18	desembre	1871	albat	quemaduras
156	18	desembre	1871	cos	viruela confluyente
157	18	desembre	1871	cos	calentura dinámica
158	20	desembre	1871	albat	bronquitis
159	20	desembre	1871	cos	afección asmática
160	27	desembre	1871	cos	derrame cerebral
161	27	desembre	1871	albat	apoplejía fulminante
				161	
162	1	gener	1872	albat	disentería crónica
163	2	gener	1872	albat	dentición
164	12	gener	1872	albat	ataque asmático
165	16	gener	1872	cos	enfermedad de vejez
166	18	gener	1872	cos	apoplejía
167	19	gener	1872	cos	calentura dinámica
168	22	gener	1872	cos	repetición de apoplejía
169	30	gener	1872	albat	gástrica
170	3	febrer	1872	albat	enfermedad "El Crup"
171	3	febrer	1872	albat	nostalgia
172	24	febrer	1872	cos	gangrena
173	28	febrer	1872	cos	afección pulmonar crónica
174	2	març	1872	cos	no consta
175	13	març	1872	cos	raquitis con la desviación de la columna vertebral
176	18	març	1872	cos	gastro-enteritis crónica
177	5	abril	1872	cos	parálisis general
178	5	abril	1872	cos	tuberculosis pulmonar
179	7	abril	1872	cos	muerte natural
180	8	abril	1872	albat	nacido prematuramente
181	8	abril	1872	cos	orquitis crónica
182	9	abril	1872	cos	herencia estrangulada
183	9	abril	1872	albat	disentería
184	10	abril	1872	albat	calentura adinámica
185	15	abril	1872	cos	afección asmática
186	24	abril	1872	albat	accidente verminoso
187	24	abril	1872	albat	accidente verminoso
188	26	abril	1872	albat	fiebre tifoidea
189	7	maig	1872	albat	gangrena
190	7	maig	1872	albat	congestión cerebral
191	22	maig	1872	cos	derrame cerebral
192	23	maig	1872	cos	cáncer en la boca del estómago
193	3	juny	1872	albat	congestión cerebral
194	5	juny	1872	albat	calentura tifoidea

195	9	juny	1872	cos	apoplejía cerebral
196	13	juny	1872	cos	calentura gástrica
197	13	juny	1872	cos	tuberculosis pulmonar
198	13	juny	1872	albat	escarlatina
199	18	juny	1872	albat	calentura tifoidea
200	20	juny	1872	albat	escarlatina
201	21	juny	1872	albat	gastro-enteritis
202	22	juny	1872	cos	hemorragia cerebral
203	24	juny	1872	cos	calentura briosa
204	24	juny	1872	albat	bronquitis
205	24	juny	1872	albat	congestión cerebral
206	27	juny	1872	cos	congestión cerebral
207	1	juliol	1872	albat	calentura adinámica
208	1	juliol	1872	cos	hidropesía
209	3	juliol	1872	albat	afección cerebral
210	5	juliol	1872	albat	dentición
211	9	juliol	1872	albat	irritación gastro-intestinal
212	11	juliol	1872	albat	disentería
213	12	juliol	1872	albat	accidente industrial (aplastamiento)
214	12	juliol	1872	albat	sarampión
215	15	juliol	1872	albat	congestión cerebral
216	15	juliol	1872	albat	calentura adinámica
217	16	juliol	1872	albat	enteritis
218	18	juliol	1872	albat	eclampsia
219	18	juliol	1872	albat	quemaduras
220	20	juliol	1872	albat	irritación gástrica
221	26	juliol	1872	albat	disentería (disentería)
222	27	juliol	1872	albat	ronteritis
223	28	juliol	1872	albat	disentería
224	30	juliol	1872	albat	gangrena
225	30	juliol	1872	albat	gastro-enteritis
226	3	agost	1872	albat	conmoción medular en la región dorsal
227	4	agost	1872	albat	irritación gastro-intestinal
228	4	agost	1872	cos	_clarosia (r/h)
229	5	agost	1872	cos	traqueo-gastro hepatitis
230	5	agost	1872	cos	tisis marasmódica
231	6	agost	1872	albat	dentición
232	12	agost	1872	albat	disentería
233	12	agost	1872	albat	yctericia
234	14	agost	1872	albat	dentición difícil
235	17	agost	1872	albat	auencia
236	24	agost	1872	albat	eclampsia
237	30	agost	1872	albat	nostalgia ocasionada con la falta de leche
238	30	agost	1872	albat	calentura tifoidea
239	31	agost	1872	albat	disentería
240	3	setembre	1872	albat	calentura gástrica
241	4	setembre	1872	cos	hipertrofia del hígado
242	4	setembre	1872	cos	afección histérica

243	5	setembre	1872	albat	enteritis
244	8	setembre	1872	cos	ruptura amurimatica (amureumatica)
245	19	setembre	1872	albat	gastricismo crónico
246	26	setembre	1872	cos	apoplejía
247	8	octubre	1872	albat	irritación gastro-intestinal
248	9	octubre	1872	cos	tisis popular
249	9	octubre	1872	cos	afección cerebral
250	16	octubre	1872	cos	metro-peritonitis puerperal
251	31	octubre	1872	albat	gastricismo
252	3	novembre	1872	cos	diarrea crónica
253	4	novembre	1872	albat	enteritis
254	6	novembre	1872	cos	calentura gástrica y pleuro neumonía intercurrente derecha
255	7	novembre	1872	cos	incontinencia de orina
256	14	novembre	1872	cos	gastro-enteritis crónica
257	20	novembre	1872	cos	hemiplejia
258	21	novembre	1872	albat	gástrica biliosa
259	24	novembre	1872	cos	gastritis
260	30	novembre	1872	cos	calentura adinámica
261	2	deseembre	1872	cos	caída
262	4	deseembre	1872	albat	fiebre gástrica
263	9	deseembre	1872	albat	hipertrofia del corazón
264	9	deseembre	1872	albat	accidentes epilépticos
265	18	deseembre	1872	albat	accidentes cerebrales
266	22	deseembre	1872	cos	apoplejía inflamatoria
267	24	deseembre	1872	cos	ataque cerebral
268	26	deseembre	1872	cos	tuberculosis pulmonar
269	30	deseembre	1872	albat	nacido prematuramente
270	30	deseembre	1872	cos	ascitis
				109	
271	4	gener	1873	cos	catarro pulmonar
272	9	gener	1873	cos	ataque cerebral
273	10	gener	1873	cos	calentura maligna
274	9	febrer	1873	albat	muerte repentina
275	10	febrer	1873	cos	gastro-enteritis
276	10	febrer	1873	albat	bronquitis
277	19	febrer	1873	cos	cloro anemia
278	20	febrer	1873	cos	hipertrofia visceral
279	25	febrer	1873	cos	congestión pulmonar
280	28	febrer	1873	cos	apoplejía
281	2	març	1873	albat	siuosis
282	5	març	1873	albat	cloro anemia
283	6	març	1873	cos	fístulas
284	14	març	1873	cos	hernia inguinal izquierda
285	15	març	1873	albat	catarro pulmonar
286	17	març	1873	albat	afección cerebral
287	18	març	1873	cos	diarrea crónica
288	23	març	1873	albat	afección cerebral
289	27	març	1873	cos	calentura tifoidea
290	29	març	1873	cos	eclampsia

291	1	abril	1873	cos	fractura de cuello
292	5	abril	1873	cos	congestión cerebral
293	14	abril	1873	cos	tisis pulmonar
294	15	abril	1873	cos	herida vutusa complicada
295	17	abril	1873	cos	apoplejía fulminante
296	14	maig	1873	cos	hipertrofia del hígado
297	14	maig	1873	cos	apoplejía
298	17	maig	1873	cos	apoplejía
299	29	maig	1873	albat	gastro-enteritis crónica
300	5	juny	1873	albat	catarro bronquial
301	8	juny	1873	cos	sofocación
302	9	juny	1873	albat	gastricismo
303	10	juny	1873	cos	irritación gastro-intestinal
304	13	juny	1873	albat	Raguisó (?)
305	13	juny	1873	cos	apoplejía
306	14	juny	1873	albat	enteritis
307	15	juny	1873	cos	asfixia por sumersión
308	18	juny	1873	cos	hipertrofia del corazón
309	19	juny	1873	albat	gastro-enteritis
310	22	juny	1873	cos	ataque de apoplejía
311	24	juny	1873	cos	amaporrea y cloro anemia
312	28	juny	1873	cos	apoplejía
313	1	juliol	1873	albat	entero colitis
314	2	juliol	1873	albat	enteritis
315	3	juliol	1873	cos	apoplejía
316	3	juliol	1873	albat	apoplejía
317	3	juliol	1873	cos	hernia estrangulada
318	6	juliol	1873	cos	derrame cerebral
319	7	juliol	1873	cos	hidropesía en la cavidad natural
320	10	juliol	1873	albat	raquitis
321	12	juliol	1873	albat	cloro anemia
322	14	juliol	1873	albat	disentería
323	19	juliol	1873	cos	disentería
324	22	juliol	1873	albat	dentición
325	31	juliol	1873	cos	cloro anemia
326	31	juliol	1873	albat	disentería crónica
327	13	agost	1873	cos	diátesis escrofulosa
328	13	agost	1873	albat	catarro bronquial
329	15	agost	1873	albat	enteritis
330	25	agost	1873	cos	apoplejía cerebral
331	27	agost	1873	cos	hipertrofia del corazón
332	28	agost	1873	cos	hipertrofia concéntrica
333	30	agost	1873	cos	tisis pulmonar
334	31	agost	1873	cos	gastricismo
335	31	agost	1873	cos	cloro anemia
336	6	setembre	1873	albat	hipertrofia de hígado
337	12	setembre	1873	albat	nostalgia ocasionada con la falta de leche
338	19	setembre	1873	albat	gastricismo
339	24	setembre	1873	albat	Escorbuto (?)

340	26	setembre	1873	cos	apoplejía
341	1	octubre	1873	albat	congestión cerebral
342	4	octubre	1873	cos	catarro pulmonar
343	17	octubre	1873	cos	tisis tuberculosa
344	19	octubre	1873	albat	calentura dinámica
345	23	octubre	1873	cos	diarrea crónica
346	29	octubre	1873	cos	calentura adinámica
347	30	octubre	1873	cos	apoplejía
348	31	octubre	1873	albat	angina crupal
349	31	octubre	1873	albat	enteritis
350	31	octubre	1873	cos	irritación gastro-hepática
351	5	novembre	1873	cos	gastro-enteritis puerperal
352	6	novembre	1873	albat	hielitis
353	8	novembre	1873	albat	eclampsia
354	14	novembre	1873	albat	accidente verminoso
355	17	novembre	1873	cos	asma espasmódico
356	21	novembre	1873	cos	asma
357	25	novembre	1873	cos	accidente
358	26	novembre	1873	cos	no consta
359	26	novembre	1873	albat	nacido prematuramente
360	27	novembre	1873	cos	pleuro pulmonía
361	28	novembre	1873	cos	afección pulmonar
362	28	novembre	1873	cos	reuma lumbar y cloro anemia
363	29	novembre	1873	cos	bronquitis
364	9	deseembre	1873	cos	afección pulmonar crónica
365	17	deseembre	1873	albat	pulmonía crónica
366	18	deseembre	1873	cos	bronquitis
367	20	deseembre	1873	albat	catarro pulmonar
368	20	deseembre	1873	albat	accidente verminoso
369	22	deseembre	1873	cos	tisis pulmonar
				99	
370	3	gener	1874	cos	catarro pulmonar
371	5	gener	1874	albat	hepatitis
372	8	gener	1874	cos	apoplejía cerebral
373	15	gener	1874	albat	gastricismo
374	23	gener	1874	cos	calentura gástrica
375	24	gener	1874	cos	gastro-enteritis
376	24	gener	1874	albat	accidente nervioso
377	26	gener	1874	cos	apoplejía
378	28	gener	1874	cos	afección asmática
379	2	febrer	1874	albat	escloroma
380	18	febrer	1874	cos	ataque apoplético
381	23	febrer	1874	albat	apoplejía
382	1	març	1874	albat	tifoidea
383	3	març	1874	albat	calentura tifoidea
384	3	març	1874	albat	raquitis
385	3	març	1874	albat	accidente verminoso
386	4	març	1874	albat	no consta
387	7	març	1874	albat	menigo encefalitis
388	10	març	1874	albat	garrotillo

389	10	març	1874	cos	metritis consecutiva
390	13	març	1874	albat	apoplejía
391	14	març	1874	albat	accidente verminoso
392	27	març	1874	cos	tuberculosis pulmonar
393	27	març	1874	albat	cloro anemia
394	1	abril	1874	cos	tisis pulmonar
395	24	setembre	1874	cos	apoplejía
396	3	octubre	1874	cos	gastro-enteritis
397	22	març	1875	cos	no consta
398	10	maig	1875	cos	muerte natural
399	18	març	1875	cos	no consta
400	23	setembre	1875	cos	muerte natural
401	16	maig	1875	cos	muerte natural
402	20	abril	1874	cos	muerte natural
403	18	febrer	1875	cos	muerte natural
404	29	març	1874	cos	muerte natural
405	21	novembre	1875	cos	muerte natural
406	9	juliol	1875	cos	muerte natural
407	20	maig	1874	cos	muerte natural
				38	
408	4	gener	1876	cos	apoplejía
409	12	gener	1876	cos	hernia estrangulada
410	13	gener	1876	cos	apoplejía
411	14	gener	1876	cos	bronquitis
412	22	gener	1876	cos	apoplejía
413	29	gener	1876	albat	eclampsia
414	5	febrer	1876	albat	enteritis
415	10	febrer	1876	albat	eclampsia
416	11	febrer	1876	cos	calentura adinámica
417	11	febrer	1876	cos	hipertrofia del corazón
418	15	febrer	1876	cos	tisis pulmonar
419	17	febrer	1876	albat	debilidad del estómago
420	21	febrer	1876	cos	hemiplejia
421	22	febrer	1876	albat	enteritis
422	26	febrer	1876	cos	tuberculosis pulmonar
423	29	febrer	1876	cos	calentura ataénea
424	4	març	1876	albat	enteritis
425	6	març	1876	cos	hipertrofia de corazón
426	7	març	1876	cos	gangrena
427	18	març	1876	albat	anemia
428	22	març	1876	albat	cogueluelu
429	29	març	1876	albat	no consta
430	26	abril	1876	albat	gastro-enteritis
431	26	abril	1876	cos	cáncer en la boca del estómago
432	28	abril	1876	cos	tuberculosis pulmonar
433	6	maig	1876	cos	apoplejía cerebral
434	6	maig	1876	cos	no consta
435	25	maig	1876	albat	dioctesis hepática
436	26	maig	1876	cos	tuberculosis pulmonar
437	31	maig	1876	cos	apoplejía

438	11	juny	1876	albat	gastricismo
439	13	juny	1876	albat	gastro-enteritis
440	14	juny	1876	cos	hepatitis
441	14	juny	1876	albat	Fastralgia (?)
442	15	juny	1876	cos	catarro pulmonar
443	17	juny	1876	cos	hemorragia cerebral
444	20	juny	1876	albat	afección del cerebro
445	21	juny	1876	albat	gastro-enteritis
446	24	juny	1876	cos	arcitis sintomática
447	26	juny	1876	albat	irritación en la membrana bucal
448	29	juny	1876	albat	sarampión
449	29	juny	1876	cos	hipertrofia del corazón
450	30	juny	1876	cos	tuberculosis pulmonar
451	30	juny	1876	albat	sarampión
452	2	juliol	1876	albat	sarampión
453	4	juliol	1876	cos	congestión cerebral
454	4	juliol	1876	albat	disentería
455	5	juliol	1876	albat	sarampión
456	8	juliol	1876	cos	hemiplejia derecha
457	10	juliol	1876	albat	gastro-enteritis
458	11	juliol	1876	albat	gastro-enteritis
459	12	juliol	1876	albat	gastricismo
460	12	juliol	1876	albat	laringitis
461	12	juliol	1876	albat	eclampsia
462	16	juliol	1876	albat	meningitis
463	18	juliol	1876	albat	gastricismo
464	19	juliol	1876	albat	gastricismo
465	19	juliol	1876	albat	angina crupal
466	21	juliol	1876	albat	eclampsia
467	21	juliol	1876	albat	calentura gástrica
468	22	juliol	1876	albat	eclampsia
469	26	juliol	1876	albat	nostalgia ocasionada con la falta de leche
470	1	agost	1876	albat	repreñión
471	5	agost	1876	albat	eclampsia
472	7	agost	1876	albat	gastricismo
473	8	agost	1876	albat	tuberculosis mesentérica
474	14	agost	1876	albat	entero colitis
475	16	agost	1876	albat	catarro
476	20	agost	1876	cos	tisis caseosa
477	23	agost	1876	cos	disentería
478	24	agost	1876	albat	viruela confluyente
479	24	agost	1876	albat	gástrica saburrosa
480	26	agost	1876	albat	hemiplejia
481	31	agost	1876	albat	entero colitis
482	31	agost	1876	cos	congestión cerebral
483	4	setembre	1876	cos	irritación gastro-hepática
484	5	setembre	1876	cos	gastro-enteritis crónica
485	7	setembre	1876	albat	Eserofulismo general (?)
486	13	setembre	1876	albat	viruela confluyente

487	13	setembre	1876	albat	entero colitis
488	20	setembre	1876	albat	viruela
489	24	setembre	1876	cos	hemorragia cerebral
490	25	setembre	1876	cos	bronquitis
491	26	setembre	1876	cos	bronquitis
492	30	setembre	1876	cos	epilepsia crónica
493	3	octubre	1876	cos	congestión cerebral
494	8	octubre	1876	albat	certeritas
495	8	octubre	1876	cos	viruela confluyente
496	11	octubre	1876	albat	cloro anemia
497	13	octubre	1876	albat	hepatitis
498	14	octubre	1876	albat	calentura gástrica
499	17	octubre	1876	albat	ingestión
500	17	octubre	1876	albat	enteritis
501	21	octubre	1876	albat	viruela confluyente
502	22	octubre	1876	cos	apoplejía
503	23	octubre	1876	albat	viruela confluyente
504	24	octubre	1876	cos	apoplejía
505	24	octubre	1876	cos	apoplejía
506	27	octubre	1876	cos	enteritis
507	27	octubre	1876	albat	denteria
508	2	novembre	1876	cos	gastro-enteritis
509	13	novembre	1876	cos	arcitis
510	14	novembre	1876	cos	hepatitis crónica
511	16	novembre	1876	albat	gastro-enteritis
512	18	novembre	1876	cos	calentura tifoidea
513	22	novembre	1876	cos	arcitis
514	1	deseembre	1876	cos	bronquitis
515	10	deseembre	1876	cos	gastro-enteritis
516	11	deseembre	1876	albat	demencia
517	11	deseembre	1876	cos	hipertrofia de corazón
518	19	deseembre	1876	cos	gastro-enteritis
519	21	deseembre	1876	albat	sarampión
520	28	deseembre	1876	cos	congestión cerebral
521	31	deseembre	1876	cos	hepatitis crónica
				114	
522	6	gener	1877	cos	cistitis
523	11	gener	1877	cos	afección asmática
524	15	gener	1877	cos	gastro-hepatitis
525	20	gener	1877	cos	tuberculosis pulmonar
526	25	gener	1877	cos	apoplejía
527	26	gener	1877	cos	pleuro neumonía
528	29	gener	1877	cos	gástrica adinámica
529	1	febrer	1877	cos	apoplejía
530	1	febrer	1877	cos	gastro-hepatitis
531	6	febrer	1877	cos	gastro-enteritis
532	8	febrer	1877	cos	bronquitis crónica
533	8	febrer	1877	albat	enteritis
534	16	febrer	1877	cos	gastro-hepatitis
535	19	febrer	1877	albat	meningitis cerebral

536	2	març	1877	cos	gastricismo crónico
537	9	març	1877	albat	calentura adinámica
538	9	març	1877	cos	úlceras en el estómago
539	15	març	1877	cos	gastro-enteritis
540	17	març	1877	cos	cáncer
541	17	març	1877	albat	hepatitis crónica
542	21	març	1877	cos	congestión cerebral
543	24	març	1877	cos	apoplejía
544	27	març	1877	cos	apoplejía
545	3	abril	1877	cos	calentura tifoidea
546	5	abril	1877	albat	raquitura general
547	17	abril	1877	cos	afección asmática
548	30	abril	1877	cos	Pilitio calculosa crónica (?)
549	5	maig	1877	albat	epilepsia
550	7	maig	1877	cos	Gastralgia crónica (?)
551	15	maig	1877	cos	tisis pulmonar
552	15	maig	1877	albat	gastro-enteritis
553	22	maig	1877	cos	cáncer de estómago
554	27	maig	1877	albat	gastro-enteritis
555	1	juny	1877	cos	apoplejía
556	2	juny	1877	cos	tisis geulmosa
557	4	juny	1877	albat	dentición
558	10	juny	1877	albat	anasarca
559	15	juny	1877	cos	arcitis
560	18	juny	1877	cos	apoplejía cerebral
561	25	juny	1877	cos	cesto-nefritis
562	7	juliol	1877	albat	tumor
563	8	juliol	1877	cos	enajenación mental
564	10	juliol	1877	cos	apoplejía
565	12	juliol	1877	albat	entero colitis
566	13	juliol	1877	albat	meningitis
567	15	juliol	1877	albat	corea crónica
568	19	juliol	1877	cos	hipertrofia del corazón
569	25	juliol	1877	cos	calentura gástrica
570	1	agost	1877	albat	tabes mesentérica
571	2	agost	1877	cos	gangrena
572	4	agost	1877	cos	tuberculosis pulmonar
573	5	agost	1877	albat	dentición
574	6	agost	1877	cos	gangrena
575	9	agost	1877	cos	hemiplejia derecha
576	10	agost	1877	cos	vejez
577	19	agost	1877	albat	anemia
578	19	agost	1877	cos	tisis pulmonar
579	21	agost	1877	albat	gastro-enteritis
580	21	agost	1877	albat	gastro-enteritis
581	28	agost	1877	cos	asfixia por sumersión
582	31	agost	1877	cos	ascitis intersomática
583	1	setembre	1877	cos	cloro anemia
584	2	setembre	1877	albat	disentería
585	3	setembre	1877	albat	enteritis

586	9	setembre	1877	cos	dolor reumático
587	11	setembre	1877	cos	tabes mesentérica
588	11	setembre	1877	albat	afección cardíaca
589	19	setembre	1877	albat	Espleritis/esplinitis (?)
590	30	setembre	1877	cos	calentura tifoidea
591	3	octubre	1877	albat	afección cardíaca
592	4	octubre	1877	cos	tuberculosis pulmonar
593	6	octubre	1877	cos	bronquitis
594	7	octubre	1877	albat	Esplinitis (?)
595	13	octubre	1877	cos	cistitis
596	16	octubre	1877	cos	apoplejía
597	20	octubre	1877	cos	anemia
598	21	octubre	1877	cos	herpes corrosivo
599	26	octubre	1877	cos	hemiplejía izquierda
600	29	octubre	1877	albat	Estomatitis (?)
601	8	novembre	1877	cos	tuberculosis pulmonar
602	12	novembre	1877	albat	escarlatina
603	13	novembre	1877	cos	apoplejía cerebral
604	17	novembre	1877	albat	escarlatina
605	21	novembre	1877	albat	escarlatina
606	22	novembre	1877	albat	sarampión
607	24	novembre	1877	albat	anemia
608	27	novembre	1877	cos	apoplejía
609	4	diciembre	1877	albat	escarlatina
610	9	diciembre	1877	albat	raquitismo
611	16	diciembre	1877	albat	Trismay (?)
612	16	diciembre	1877	albat	escarlatina
613	24	diciembre	1877	cos	hipertrofia de corazón
614	30	diciembre	1877	cos	muerte natural
				93	
615	2	enero	1878	cos	lesión de corazón
616	3	enero	1878	albat	calentura tifoidea
617	3	enero	1878	cos	hemorragia cerebral
618	5	enero	1878	albat	anemia
619	8	enero	1878	cos	apoplejía cerebral
620	9	enero	1878	cos	neumonía
621	9	enero	1878	cos	catarro
622	17	enero	1878	cos	enteritis
623	17	enero	1878	albat	neumonía
624	18	enero	1878	cos	Problema (?- Beuleterimiento) de la médula espinal
625	19	enero	1878	cos	hemorragia cerebral
626	19	enero	1878	albat	neumonía
627	21	enero	1878	cos	apoplejía
628	25	enero	1878	cos	hernia inguinal doble
629	29	enero	1878	cos	calentura tifoidea
630	30	enero	1878	albat	viruela confluyente
631	31	enero	1878	cos	tuberculosis pulmonar
632	2	febrero	1878	cos	neumonía
633	4	febrero	1878	albat	pulmonía

634	7	febrer	1878	cos	apoplejía
635	16	febrer	1878	cos	calentura tifoidea
636	17	febrer	1878	cos	gastricismo
637	18	febrer	1878	cos	bronquitis
638	21	febrer	1878	albat	entero colitis
639	25	febrer	1878	cos	ataque de asma
640	3	març	1878	cos	apoplejía
641	4	març	1878	cos	apoplejía
642	6	març	1878	cos	neumonía
643	7	març	1878	albat	meningitis pulmonar
644	9	març	1878	cos	afección de corazón
645	29	març	1878	cos	reblandecimiento(?) cerebral
646	30	març	1878	cos	calentura gástrica
647	30	març	1878	cos	tuberculosis pulmonar
648	5	abril	1878	albat	congestión cerebral
649	6	abril	1878	cos	gastro-enteritis
650	6	abril	1878	cos	congestión pulmonar
651	29	abril	1878	albat	gastro-enteritis
652	18	maig	1878	cos	apoplejía cerebral
653	19	maig	1878	albat	tube/tobe mesenterial
654	23	maig	1878	cos	bronquitis capilar
655	23	maig	1878	cos	cloro anemia
656	27	maig	1878	cos	meningitis
657	28	maig	1878	albat	gastro-enteritis
658	29	maig	1878	cos	traumatismo
659	30	maig	1878	cos	asma
660	5	juny	1878	cos	apoplejía
661	9	juny	1878	cos	Absorción purulenta (?)
662	10	juny	1878	albat	Esylantrofia (?)
663	13	juny	1878	albat	entero colitis
664	14	juny	1878	cos	afección del corazón
665	15	juny	1878	albat	entero colitis
666	15	juny	1878	cos	neumonía
667	22	juny	1878	cos	congestión pulmonar
668	25	juny	1878	albat	epilepsia
669	26	juny	1878	albat	dentición
670	26	juny	1878	cos	tuberculosis hepática
671	28	juny	1878	albat	gastro-enteritis
672	29	juny	1878	albat	entero colitis
673	3	juliol	1878	cos	tuberculosis pulmonar
674	4	juliol	1878	cos	hemorragia cerebral
675	5	juliol	1878	albat	gastro-enteritis
676	6	juliol	1878	cos	tuberculosis pulmonar
677	9	juliol	1878	albat	Convulsiones celamicas (?)
678	14	juliol	1878	cos	afección del corazón
679	15	juliol	1878	albat	gastro-enteritis
680	18	juliol	1878	cos	hidrocéfalo agudo
681	18	juliol	1878	cos	hemorragia cerebral
682	27	juliol	1878	cos	oclusión intestinal
683	28	juliol	1878	cos	calentura esencial

684	4	agost	1878	albat	nacimiento prematuro
685	6	agost	1878	cos	calentura tifoidea
686	6	agost	1878	cos	imaginación/invasión intestinal
687	7	agost	1878	albat	gastro-enteritis
688	16	agost	1878	cos	diarrea crónica
689	19	agost	1878	cos	Melena (?)
690	25	agost	1878	albat	diarrea crónica
691	28	agost	1878	albat	enteritis
692	30	agost	1878	cos	diarrea crónica
693	30	agost	1878	albat	Aniguet (?)
694	2	setembre	1878	albat	enteritis
695	8	setembre	1878	cos	apoplejía cerebral
696	9	setembre	1878	albat	enteritis
697	11	setembre	1878	cos	tuberculosis pulmonar
698	14	setembre	1878	albat	catarro gástrico
699	18	setembre	1878	albat	derrame cerebral
700	24	setembre	1878	cos	gástrica biliar
701	1	octubre	1878	cos	apoplejía cerebral
702	6	octubre	1878	albat	enteritis
703	13	octubre	1878	cos	congestión cerebral
704	14	octubre	1878	cos	enteritis
705	17	octubre	1878	cos	enteritis
706	18	octubre	1878	albat	Magratrto enteritis (?)
707	19	octubre	1878	cos	calentura tifoidea
708	2	octubre	1878	cos	Celata simple (?)
709	20	octubre	1878	cos	neumonía
710	29	octubre	1878	cos	Edema pubercoso (?)
711	3	novembre	1878	albat	meningitis
712	11	novembre	1878	cos	parálisis esofágica
713	12	novembre	1878	albat	Encorbante (?)
714	13	novembre	1878	cos	anasarca
715	16	novembre	1878	cos	hemorragia cerebral
716	18	novembre	1878	cos	gastrismo
717	18	novembre	1878	albat	congestión pulmonar
718	21	novembre	1878	albat	gastro-enteritis
719	26	novembre	1878	cos	reblandecimiento (?) cerebral
720	1	diciembre	1878	cos	comoción cerebral
721	3	diciembre	1878	albat	calentura gástrica
722	13	diciembre	1878	cos	afección del corazón
723	16	diciembre	1878	cos	pulmonía
724	16	diciembre	1878	albat	derrame cerebral
725	17	diciembre	1878	cos	pulmonía
726	22	diciembre	1878	cos	congestión pulmonar
727	26	diciembre	1878	albat	calentura gástrica
728	31	diciembre	1878	albat	congestión pulmonar
				114	
729	3	enero	1879	albat	hidrocéfalo agudo
730	3	enero	1879	cos	gastro-enteritis
731	16	enero	1879	albat	fento-fueritis (?)
732	18	enero	1879	albat	eclampsia

733	22	gener	1879	cos	meningitis
734	23	gener	1879	cos	hipertrofia del corazón
735	27	gener	1879	cos	irritación gastro-intestinal
736	2	febrer	1879	cos	hemiplejia
737	5	febrer	1879	albat	laringitis
738	8	febrer	1879	albat	Dispepsia (?)
739	16	febrer	1879	albat	calentura tifoidea
740	18	febrer	1879	albat	neumonía
741	23	febrer	1879	albat	neumonía
742	27	febrer	1879	cos	hemorragia cerebral
743	9	març	1879	cos	calentura tifoidea
744	12	març	1879	cos	reblandecimiento cerebral
745	16	març	1879	cos	nefritis
746	17	març	1879	cos	hemorragia cerebral
747	18	març	1879	cos	parálisis esofágica
748	26	març	1879	cos	cloro anemia
749	26	març	1879	cos	parálisis general
750	29	març	1879	albat	Preudo erufa (?)
751	31	març	1879	albat	entero colitis
752	1	abril	1879	albat	Hemoptisis (?)
753	3	abril	1879	albat	dentición
754	9	abril	1879	albat	enteritis
755	10	abril	1879	cos	gasto-enteritis
756	12	abril	1879	albat	escarlatina
757	13	abril	1879	albat	Vicio eserofulero general (?)
758	15	abril	1879	cos	aneurisma
759	20	abril	1879	albat	laringitis
760	1	maig	1879	albat	congestión cerebral
761	6	maig	1879	albat	crup (?)
762	8	maig	1879	albat	tabes mesentérica
763	11	maig	1879	cos	hipertrofia del corazón
764	11	maig	1879	cos	hernia inguinal doble
765	14	maig	1879	albat	catarro pulmonar
766	23	maig	1879	cos	cloro anemia
767	23	maig	1879	cos	apoplejía cerebral
768	7	juny	1879	cos	pleuro neumonía
769	15	juny	1879	cos	hipertrofia del corazón
770	17	juny	1879	albat	gastro-enteritis
771	19	juny	1879	albat	gastro-enteritis
772	25	juny	1879	albat	raquitismo
773	26	juny	1879	albat	disentería
774	2	juliol	1879	cos	tuberculosis pulmonar
775	9	juliol	1879	cos	gastro-enteritis
776	13	juliol	1879	cos	hernia
777	18	juliol	1879	cos	crup
778	20	juliol	1879	cos	viruela confluyente
779	23	juliol	1879	cos	tabes mesentérica
780	30	juliol	1879	albat	raquitismo
781	31	juliol	1879	albat	dentición
782	1	agost	1879	albat	gastro-enteritis

783	2	agost	1879	albat	gastro-enteritis
784	3	agost	1879	albat	raquitismo
785	4	agost	1879	albat	entero colitis
786	8	agost	1879	albat	dentición
787	10	agost	1879	albat	dentición
788	11	agost	1879	cos	Artrosis (?)
789	11	agost	1879	albat	dentición
790	14	agost	1879	albat	entero colitis
791	15	agost	1879	albat	crup
792	16	agost	1879	albat	gastro-enteritis
793	24	agost	1879	cos	hernia inguinal estrangulada
794	2	setembre	1879	albat	calentura adinámica
795	5	setembre	1879	cos	congestión cerebral
796	8	setembre	1879	albat	entero colitis
797	9	setembre	1879	cos	calentura adinámica
798	11	setembre	1879	cos	apoplejía cerebral
799	12	setembre	1879	albat	esqueluche (?)
800	13	setembre	1879	albat	Meningitis (?)
801	20	setembre	1879	albat	dentición
802	20	setembre	1879	cos	hipertrofia del corazón
803	21	setembre	1879	albat	gastro-enteritis
804	1	octubre	1879	albat	viruela confluyente
805	4	octubre	1879	albat	catarro pulmonar
806	8	octubre	1879	albat	dentición
807	9	octubre	1879	cos	congestión cerebral
808	9	octubre	1879	cos	dentición
809	10	octubre	1879	albat	calentura gástrica
810	11	octubre	1879	cos	muerte senil
811	16	octubre	1879	albat	hemorragia
812	23	octubre	1879	cos	gastritis
813	23	octubre	1879	albat	gastritis
814	10	novembre	1879	albat	trimus (?)
815	11	novembre	1879	cos	cáncer
816	14	novembre	1879	albat	anarcea/anacarea
817	16	novembre	1879	albat	meningitis
818	24	novembre	1879	cos	puertitis errónea (?)
819	30	novembre	1879	cos	apoplejía
820	2	deseembre	1879	cos	muerte senil
821	11	deseembre	1879	albat	quemaduras
822	15	deseembre	1879	cos	apoplejía cerebral
823	15	deseembre	1879	albat	cloro anemia
824	17	deseembre	1879	cos	lesión de corazón
825	19	deseembre	1879	cos	tuberculosis pulmonar
826	23	deseembre	1879	cos	hipertrofia del cerebro
827	24	deseembre	1879	cos	cáncer de mama
828	28	deseembre	1879	albat	anemia puerperal
829	31	deseembre	1879	cos	hipertrofia del cerebro
				101	
830	3	gener	1880	cos	tuberculosis
831	6	gener	1880	cos	apoplejía

832	7	gener	1880	albat	coqueluche
833	12	gener	1880	cos	anemia
834	13	gener	1880	albat	tabes mesentérica
835	14	gener	1880	cos	bronquitis
836	15	gener	1880	albat	catarro pulmonar
837	16	gener	1880	albat	hernia inguinal derecha
838	18	gener	1880	cos	tiscitis sintomática
839	21	gener	1880	albat	calentura purulenta
840	29	gener	1880	cos	neumonía
841	13	febrer	1880	cos	cáncer de estómago
842	15	febrer	1880	cos	neumonía
843	17	febrer	1880	cos	hipertrofia del corazón
844	21	febrer	1880	albat	atención laboriosa (?)
845	6	març	1880	cos	tuberculosis pulmonar
846	13	març	1880	cos	pulmonía
847	14	març	1880	albat	raquitismo
848	16	març	1880	albat	gastro-hepatitis
849	19	març	1880	cos	hipertrofia del corazón
850	20	març	1880	albat	congestión cerebral
851	21	març	1880	cos	meningitis
852	22	març	1880	albat	hepatitis
853	23	març	1880	cos	tétanos
854	24	març	1880	cos	tétanos
855	27	març	1880	cos	escarlatina
856	2	abril	1880	albat	raquitismo
857	3	abril	1880	albat	bronquitis
858	5	abril	1880	cos	tuberculosis pulmonar
859	6	abril	1880	cos	lesiones
860	11	abril	1880	cos	catarro pulmonar
861	13	abril	1880	cos	calentura tifoidea
862	13	abril	1880	cos	afección del corazón
863	14	abril	1880	cos	afección del hígado
864	14	abril	1880	albat	tabes mesentérica
865	17	abril	1880	albat	meningitis cerebral
866	17	abril	1880	cos	hipocondría
867	19	abril	1880	cos	enteritis
868	19	abril	1880	albat	dentición
869	20	abril	1880	cos	conmoción cerebral
870	21	abril	1880	albat	congestión cerebral
871	24	abril	1880	cos	raquitismo
872	25	abril	1880	cos	edema pulmonar
873	30	abril	1880	cos	hernia inguinal
874	4	maig	1880	cos	tuberculosis pulmonar
875	6	maig	1880	albat	raquitismo
876	7	maig	1880	cos	muerte senil
877	8	maig	1880	cos	hemiplejia
878	11	maig	1880	cos	catarro pulmonar
879	18	maig	1880	albat	asfixia
880	24	maig	1880	albat	meningitis
881	28	maig	1880	cos	peritonitis puerperal

882	30	maig	1880	cos	afección del corazón
883	3	juny	1880	cos	afección de corazón
884	3	juny	1880	albat	congestión cerebral
885	5	juny	1880	cos	calentura tifoidea
886	7	juny	1880	cos	gastro-hepatitis
887	10	juny	1880	cos	gastro-enteritis
888	10	juny	1880	albat	gastro-enteritis
889	16	juny	1880	cos	muerte senil
890	18	juny	1880	albat	ataque cerebral
891	21	juny	1880	albat	gastro-enteritis
892	22	juny	1880	albat	gastro-enteritis
893	26	juny	1880	albat	endocarditis (?)
894	30	juny	1880	albat	gastro-enteritis
895	30	juny	1880	albat	gastro-enteritis
896	1	juliol	1880	cos	congestión pulmonar
897	4	juliol	1880	albat	sarampión
898	11	juliol	1880	cos	tifus
899	7	juliol	1880	albat	tifus
900	7	juliol	1880	albat	asma
901	8	juliol	1880	albat	entero colitis
902	9	juliol	1880	cos	trimus (?)
903	12	juliol	1880	albat	anemia
904	12	juliol	1880	albat	sarampión
905	13	juliol	1880	albat	entero colitis
906	20	juliol	1880	albat	reblandecimiento gástrico
907	23	juliol	1880	albat	sarampión
908	27	juliol	1880	cos	neumonía
909	29	juliol	1880	albat	anemia
910	31	juliol	1880	cos	apoplejía
911	5	agost	1880	albat	laringitis estidulosa
912	16	agost	1880	albat	dentición
913	17	agost	1880	cos	epilepsia
914	17	agost	1880	albat	entero colitis
915	19	agost	1880	albat	enteritis
916	2	setembre	1880	cos	calentura tifoidea
917	10	setembre	1880	cos	edema pulmonar
918	10	setembre	1880	cos	hemorragia cerebral
919	12	setembre	1880	albat	tumor del oído
920	14	setembre	1880	cos	tuberculosis pulmonar
921	14	setembre	1880	albat	tabes mesentérica
922	18	setembre	1880	albat	estado hipocondríaco
923	18	setembre	1880	albat	nacimiento prematuro
924	24	setembre	1880	cos	asfixia por sumersión
925	2	octubre	1880	albat	crup
926	4	octubre	1880	albat	tabes mesentérica
927	5	octubre	1880	cos	tuberculosis pulmonar
928	8	octubre	1880	cos	calentura gástrica
929	9	octubre	1880	albat	gastro-enteritis
930	22	octubre	1880	cos	oclusión intestinal
931	29	octubre	1880	albat	gastralgia

932	31	octubre	1880	albat	nacido prematuramente
933	1	novembre	1880	cos	anemia
934	6	novembre	1880	cos	escolofulismo general (?)
935	8	novembre	1880	cos	gástrica mucosa
936	10	novembre	1880	cos	herida en el tórax
937	12	novembre	1880	cos	cloro anemia
938	13	novembre	1880	albat	epilepsia
939	18	novembre	1880	albat	neumonía
940	18	novembre	1880	cos	hipertrofia del corazón
941	23	novembre	1880	albat	gastro-enteritis
942	2	deseembre	1880	cos	muerte senil
943	9	deseembre	1880	cos	derrame cerebral
944	10	deseembre	1880	cos	hipertrofia del corazón
945	13	deseembre	1880	albat	tabes mesentérica
946	13	deseembre	1880	albat	hueso enquistado en la región lumbar
947	21	deseembre	1880	cos	abertichs crónica (?)
948	23	deseembre	1880	cos	bronquitis
949	24	deseembre	1880	cos	hemiplejia
				120	
950	7	gener	1881	albat	neuroparálisis
951	9	gener	1881	cos	hipertrofia del corazón
952	11	gener	1881	albat	escorbuto
953	13	gener	1881	albat	anemia
954	14	gener	1881	albat	escorbuto
955	14	gener	1881	albat	bronquitis
956	15	gener	1881	cos	bronquitis
957	16	gener	1881	cos	afección de corazón
958	18	gener	1881	cos	hipertrofia del corazón
959	20	gener	1881	cos	gastro-enteritis
960	20	gener	1881	cos	tuberculosis pulmonar
961	20	gener	1881	cos	apoplejía general
962	23	gener	1881	albat	anemia
963	27	gener	1881	cos	apoplejía
964	2	febrer	1881	cos	apoplejía cerebral
965	18	febrer	1881	cos	apoplejía
966	20	febrer	1881	albat	bronquitis capilar
967	24	febrer	1881	cos	muerte senil
968	4	març	1881	cos	bronquitis capilar
969	4	març	1881	cos	ascitis
970	9	març	1881	albat	apoplejía
971	13	març	1881	albat	congestión cerebral
972	17	març	1881	cos	bronquitis
973	24	març	1881	cos	Metástasis reumática (?)
974	9	abril	1881	cos	tifus
975	11	abril	1881	cos	reblandecimiento cerebral
976	25	abril	1881	cos	tuberculosis pulmonar
977	27	abril	1881	cos	hemorragia cerebral
978	29	abril	1881	albat	hidrocéfalo
979	30	abril	1881	cos	muerte senil

980	30	abril	1881	cos	calentura tifoidea
981	15	maig	1881	albat	escorbuto
982	20	maig	1881	albat	enteritis
983	31	maig	1881	albat	afección del corazón
984	5	juny	1881	albat	epilepsia
985	5	juny	1881	albat	gastro-enteritis
986	6	juny	1881	albat	hidrocéfalo agudo
987	14	juny	1881	albat	meningitis
988	20	juny	1881	cos	tuberculosis pulmonar
989	30	juny	1881	albat	dentición
990	4	juliol	1881	albat	calentura tifoidea
991	7	juliol	1881	cos	reblandecimiento cerebral
992	10	juliol	1881	albat	crup
993	12	juliol	1881	albat	enteritis
994	16	juliol	1881	albat	dentición
995	17	juliol	1881	cos	calentura tifoidea
996	18	juliol	1881	cos	calentura tifoidea
997	18	juliol	1881	cos	epilepsia
998	20	juliol	1881	cos	apoplejía
999	20	juliol	1881	albat	congestión pulmonar
1000	27	juliol	1881	albat	tisis intestinal
1001	27	juliol	1881	albat	gastro-enteritis
1002	31	juliol	1881	albat	laringitis
1003	1	agost	1881	albat	enteritis
1004	1	agost	1881	cos	asfíxia por estrangulación
1005	2	agost	1881	albat	tabes mesentérica
1006	2	agost	1881	albat	nostalgia ocasionada con la falta de leche
1007	5	agost	1881	cos	diarrea crónica
1008	9	agost	1881	albat	gastritis
1009	9	agost	1881	albat	enteritis
1010	11	agost	1881	cos	cloro anemia
1011	14	agost	1881	albat	nostalgia ocasionada con la falta de leche
1012	20	agost	1881	cos	apoplejía
1013	23	agost	1881	cos	raquitismo
1014	29	agost	1881	albat	gástrica mucosa
1015	29	agost	1881	albat	Estomatitis diftérica (?)
1016	18	setembre	1881	albat	sarampión
1017	26	setembre	1881	albat	peritonitis
1018	2	octubre	1881	albat	colisis crónica
1019	2	octubre	1881	cos	lino cope (?)
1020	10	octubre	1881	albat	nacido prematuramente
1021	12	octubre	1881	cos	enajenación mental
1022	7	novembre	1881	cos	trimus (?)
1023	14	novembre	1881	cos	gastritis
1024	17	novembre	1881	cos	congestión general
1025	18	novembre	1881	cos	meningitis
1026	21	novembre	1881	cos	calentura tifoidea
1027	12	deseembre	1881	albat	neumonía

1028	20	diciembre	1881	albat	calentura tifoidea
1029	22	diciembre	1881	cos	bronquitis hepática
				80	
1030	1	enero	1882	albat	calentura gástrica
1031	10	enero	1882	albat	dentición
1032	12	enero	1882	albat	bronquitis
1033	14	enero	1882	albat	bronquitis capilar
1034	16	enero	1882	cos	congestión cerebral
1035	17	enero	1882	cos	hipertrofia del corazón
1036	18	enero	1882	cos	pulmonía
1037	1	febrero	1882	albat	anemia
1038	2	febrero	1882	albat	nacido prematuramente
1039	18	febrero	1882	cos	ascitis sintomática
1040	20	febrero	1882	cos	reblandecimiento cerebral
1041	22	febrero	1882	albat	nacido prematuramente
1042	28	febrero	1882	cos	congestión cerebral
1043	1	marzo	1882	cos	diarrea crónica
1044	6	marzo	1882	cos	reblandecimiento cerebral
1045	29	marzo	1882	albat	neumonía
1046	31	marzo	1882	cos	epilepsia
1047	6	abril	1882	albat	esqueixa escorbúlica (?)
1048	7	abril	1882	albat	dentición
1049	9	abril	1882	albat	congestión cerebral
1050	11	abril	1882	cos	cáncer de corazón
1051	11	abril	1882	albat	congestión pulmonar
1052	12	abril	1882	cos	calentura adinámica
1053	12	abril	1882	cos	hepatitis
1054	12	abril	1882	cos	epilepsia
1055	14	abril	1882	cos	tuberculosis pulmonar
1056	17	abril	1882	cos	metritis crónica (?)
1057	18	abril	1882	cos	cáncer de estómago
1058	22	abril	1882	albat	pneumonía
1059	23	abril	1882	albat	dentición
1060	3	mayo	1882	cos	hemorragia cerebral
1061	4	mayo	1882	cos	tuberculosis pulmonar
1062	18	mayo	1882	cos	congestión cerebral
1063	22	mayo	1882	cos	hipertrofia del corazón
1064	26	mayo	1882	cos	constricción de la faringe
1065	3	junio	1882	albat	bronquitis capilar
1066	4	junio	1882	cos	viruela
1067	17	junio	1882	cos	tétanos
1068	19	junio	1882	cos	apoplejía
1069	20	junio	1882	cos	tisis pulmonar
1070	28	junio	1882	albat	meningitis
1071	4	julio	1882	cos	edema pulmonar
1072	4	julio	1882	albat	gastro-enteritis
1073	7	julio	1882	cos	apoplejía fulminante
1074	8	julio	1882	albat	enteritis
1075	12	julio	1882	albat	enteritis
1076	1	julio	1882	albat	muerte natural

1077	16	julio	1882	albat	enteritis
1078	30	julio	1882	albat	enteritis
1079	12	agosto	1882	albat	sarampión
1080	12	agosto	1882	cos	tuberculosis pulmonar
1081	13	agosto	1882	cos	hidro tórax izquierdo (?)
1082	16	agosto	1882	cos	tisis pulmonar
1083	16	agosto	1882	albat	tabes mesentérica
1084	17	agosto	1882	albat	anemia
1085	21	agosto	1882	cos	endocarditis gotosa (?)
1086	28	agosto	1882	cos	tuberculosis pulmonar
1087	29	agosto	1882	albat	edema pulmonar
1088	31	agosto	1882	cos	metrorragia/metrorragia (?)
1089	31	agosto	1882	albat	meningitis cerebral
1090	8	septiembre	1882	cos	tuberculosis pulmonar
1091	12	septiembre	1882	cos	bronquitis capilar
1092	16	septiembre	1882	albat	tabes mesentérica
1093	22	septiembre	1882	albat	tuberculosis intestinal
1094	25	septiembre	1882	cos	tuberculosis pulmonar
1095	25	septiembre	1882	albat	enteritis
1096	1	octubre	1882	cos	congestión cerebral
1097	1	octubre	1882	cos	hemiplegia
1098	3	octubre	1882	cos	gastro-enteritis
1099	3	octubre	1882	albat	gastro-enteritis
1100	5	octubre	1882	cos	anemia
1101	14	octubre	1882	cos	gastro-enteritis
1102	20	octubre	1882	cos	muerte senil
1103	23	octubre	1882	cos	ascitis sintomática
1104	24	octubre	1882	cos	bronquitis capilar
1105	25	octubre	1882	cos	hemorragia cerebral
1106	26	octubre	1882	cos	pulmonía
1107	28	octubre	1882	albat	pneumonía
1108	30	octubre	1882	cos	bronquitis capilar
1109	1	noviembre	1882	albat	entero colitis
1110	2	noviembre	1882	cos	hemiplegia
1111	16	noviembre	1882	albat	cequeluche (?)
1112	17	noviembre	1882	cos	hipertrofia del hígado
1113	19	noviembre	1882	cos	reblandecimiento cerebral
1114	26	noviembre	1882	cos	afección del hígado
1115	29	noviembre	1882	cos	muerte senil
1116	3	diciembre	1882	cos	congestión pulmonar
1117	5	diciembre	1882	cos	hemiplegia
1118	6	diciembre	1882	albat	cequeluche (?)
1119	7	diciembre	1882	cos	hipertrofia del corazón
1120	7	diciembre	1882	cos	accidente cerebral
1121	9	diciembre	1882	cos	metrorragia/metrorragia (?)
1122	16	diciembre	1882	albat	pneumonía
1123	17	diciembre	1882	cos	tuberculosis pulmonar
1124	17	diciembre	1882	cos	lesión de hígado
1125	29	diciembre	1882	albat	meningitis cerebral
1126	30	diciembre	1882	cos	asma

				97	
1127	5	enero	1883	albat	meningitis cerebral
1128	9	enero	1883	albat	cloro anemia
1129	11	enero	1883	cos	gastro-enteritis
1130	12	enero	1883	cos	asma
1131	21	enero	1883	cos	afección de corazón
1132	23	enero	1883	cos	hemorragia cerebral
1133	23	enero	1883	cos	hipertrofia del corazón
1134	9	febrero	1883	albat	gastritis
1135	18	enero	1883	albat	enteritis
1136	21	enero	1883	cos	carditis reumática (?)
1137	3	marzo	1883	cos	laringitis
1138	12	marzo	1883	albat	enteritis
1139	17	marzo	1883	cos	edema pulmonar
1140	22	marzo	1883	cos	bronquitis
1141	22	marzo	1883	cos	hipertrofia del corazón
1142	9	abril	1883	albat	enteritis
1143	9	abril	1883	albat	pneumonía
1144	11	abril	1883	cos	hipertrofia pulmonar
1145	15	abril	1883	cos	anemia
1146	18	abril	1883	albat	entomatitis
1147	24	abril	1883	albat	pneumonía
1148	24	abril	1883	albat	laringitis
1149	27	abril	1883	cos	tuberculosis pulmonar
1150	4	mayo	1883	cos	bronquitis hepática
1151	13	mayo	1883	albat	eceorbitino (?)
1152	25	mayo	1883	cos	apoplejía
1153	25	mayo	1883	albat	entero colitis
1154	1	junio	1883	cos	apoplejía
1155	3	junio	1883	cos	tuberculosis
1156	16	junio	1883	cos	apoplejía cerebral
1157	25	junio	1883	albat	edema pulmonar
1158	6	julio	1883	albat	meningitis
1159	8	julio	1883	cos	tifus
1160	13	julio	1883	cos	anarcea/anacarea
1161	21	julio	1883	albat	anemia
1162	25	julio	1883	albat	tabes mesentérica
1163	26	julio	1883	cos	hemorragia cerebral
1164	27	julio	1883	albat	eclampsia
1165	30	julio	1883	cos	reuma articular
1166	31	julio	1883	albat	hemiplegia
1167	3	agosto	1883	albat	gastritis
1168	3	agosto	1883	albat	tisis intestinal
1169	4	agosto	1883	cos	tumor canceroso
1170	4	agosto	1883	albat	enteritis
1171	4	agosto	1883	cos	apoplejía cerebral
1172	6	agosto	1883	cos	tuberculosis pulmonar
1173	9	agosto	1883	albat	cloro anemia
1174	10	agosto	1883	cos	congestión cerebral
1175	18	agosto	1883	albat	gastritis

1176	18	agosto	1883	cos	cáncer
1177	20	agosto	1883	cos	viruela
1178	23	agosto	1883	cos	hemaptesis (?)
1179	23	agosto	1883	albat	nacimiento
1180	26	agosto	1883	cos	tisis pulmonar
1181	2	septiembre	1883	cos	pulmonía
1182	4	septiembre	1883	cos	apoplejía
1183	6	septiembre	1883	albat	coquebreche (?)
1184	12	septiembre	1883	albat	gastritis
1185	23	septiembre	1883	albat	gastro-enteritis
1186	25	septiembre	1883	cos	bronquitis capilar
1187	28	septiembre	1883	albat	tumor
1188	7	octubre	1883	albat	gastro-enteritis
1189	12	octubre	1883	albat	dentición
1190	15	octubre	1883	albat	no consta
1191	18	octubre	1883	albat	enteritis
1192	22	octubre	1883	albat	tuberculosis
1193	31	octubre	1883	cos	anemia
1194	2	noviembre	1883	cos	reblandecimiento cerebral
1195	5	noviembre	1883	cos	apoplejía
1196	6	noviembre	1883	cos	apoplejía
1197	8	noviembre	1883	albat	enteritis
1198	12	noviembre	1883	cos	muerte senil
1199	22	noviembre	1883	cos	apoplejía
1200	28	noviembre	1883	albat	viruela
1201	30	noviembre	1883	albat	sarampión
1202	3	diciembre	1883	cos	congestión cerebral
1203	8	diciembre	1883	cos	congestión pulmonar
1204	8	diciembre	1883	cos	tisis pulmonar
1205	14	diciembre	1883	cos	tuberculosis pulmonar
1206	16	diciembre	1883	cos	parálisis
1207	22	diciembre	1883	albat	disentería
1208	25	diciembre	1883	cos	reblandecimiento de médula
1209	27	diciembre	1883	albat	sarampión
1210	28	diciembre	1883	albat	viruela
1211	31	diciembre	1883	cos	meningitis cerebral
				85	
1212	2	enero	1884	albat	tuberculosis intestinal
1213	3	enero	1884	cos	asfixia sintomatica
1214	10	enero	1884	cos	nefritis
1215	11	enero	1884	cos	dolencia pulmonar
1216	11	enero	1884	albat	enteritis
1217	13	enero	1884	cos	muerte senil
1218	15	enero	1884	cos	heridas penetrantes en el pecho
1219	16	enero	1884	cos	edema pulmonar
1220	17	enero	1884	cos	congestión
1221	17	enero	1884	cos	muerte senil
1222	20	enero	1884	cos	tuberculosis
1223	30	enero	1884	cos	asma
1224	30	enero	1884	cos	gastro-enteritis

1225	7	febrero	1884	albat	tabes mesentérica
1226	11	febrero	1884	cos	congestión pulmonar
1227	11	febrero	1884	cos	atrofia del corazón
1228	24	febrero	1884	albat	treimus (?)
1229	25	febrero	1884	cos	anemia
1230	27	febrero	1884	albat	dentición
1231	27	febrero	1884	cos	calentura gástrica
1232	11	marzo	1884	cos	asma
1233	19	marzo	1884	albat	tabes mesentérica
1234	19	marzo	1884	cos	bronquitis
1235	27	marzo	1884	cos	congestión cerebral
1236	28	marzo	1884	cos	asma
1237	30	marzo	1884	albat	asfixia
1238	1	abril	1884	albat	asfixia
1239	10	abril	1884	cos	atrofia del corazón
1240	27	abril	1884	cos	cistitis
1241	11	marzo	1884	cos	aneurisma
1242	11	mayo	1884	cos	hepatitis esconica (?)
1243	11	mayo	1884	cos	anarcea/anasarea
1244	11	mayo	1884	cos	apoplegía
1245	25	mayo	1884	cos	hepatitis pulmonar
1246	25	mayo	1884	cos	pneumonía
1247	25	mayo	1884	albat	asfixia
1248	30	mayo	1884	cos	anemia
1249	2	junio	1884	cos	apoplegía cerebral
1250	5	junio	1884	cos	reblandecimiento medular
1251	7	junio	1884	cos	apoplegía
1252	11	junio	1884	cos	gástrica tifoidea
1253	12	junio	1884	albat	anemia
1254	13	junio	1884	cos	apoplegía
1255	18	junio	1884	albat	gastro-enteritis
1256	22	junio	1884	cos	tisis laringo-pulmonar
1257	27	junio	1884	albat	enquiste en la región lumbar
1258	29	junio	1884	cos	hemorragia cerebral
1259	1	julio	1884	albat	raquitismo
1260	3	julio	1884	cos	diarrea crónica
1261	8	julio	1884	cos	cistitis
1262	9	julio	1884	cos	reiverrian (?) del útero
1263	12	julio	1884	cos	anarcea sintomática
1264	12	julio	1884	albat	gastro-enteritis
1265	17	julio	1884	cos	hipertrofia del corazón
1266	18	julio	1884	albat	quemaduras
1267	18	julio	1884	cos	tuberculosis pulmonar
1268	19	julio	1884	cos	no consta
1269	20	julio	1884	albat	entero colitis
1270	22	julio	1884	albat	nacido prematuramente
1271	24	julio	1884	albat	enteritis
1272	29	julio	1884	albat	enteritis
1273	30	julio	1884	albat	apoplegía cerebral
1274	7	agosto	1884	cos	consumación (?) pulmonar

1275	8	agosto	1884	albat	tabes mesentérica
1276	10	agosto	1884	cos	parálisis intestinal
1277	14	agosto	1884	cos	muerte senil
1278	14	agosto	1884	cos	diarrea crónica
1279	29	agosto	1884	albat	entero colitis
1280	2	setiembre	1884	albat	enteritis
1281	5	setiembre	1884	cos	ascitis
1282	7	setiembre	1884	albat	nostalgia ocasionada con la falta de leche
1283	9	setiembre	1884	albat	coqueluche (?)
1284	16	setiembre	1884	albat	enteritis
1285	17	setiembre	1884	cos	gastro-enteritis
1286	19	setiembre	1884	cos	bronquitis capilar
1287	20	setiembre	1884	cos	asma
1288	20	setiembre	1884	cos	tuberculosis pulmonar
1289	20	setiembre	1884	cos	furecia (?) estrangulada
1290	24	setiembre	1884	albat	congestión cerebral
1291	30	setiembre	1884	cos	gastritis
1292	7	octubre	1884	albat	epilepsia
1293	9	octubre	1884	albat	congestión pulmonar
1294	12	octubre	1884	cos	hepatitis enemica
1295	15	octubre	1884	cos	gastritis
1296	16	octubre	1884	cos	gástrica esónica (?)
1297	16	octubre	1884	albat	difteria
1298	19	octubre	1884	cos	congestión cerebral
1299	19	octubre	1884	cos	hepatitis pulmonar
1300	19	octubre	1884	cos	catarro pulmonar
1301	22	octubre	1884	cos	calentura adinámica
1302	24	octubre	1884	albat	asfixia
1303	24	octubre	1884	cos	hipertrofia del corazón
1304	24	octubre	1884	albat	bronquitis
1305	24	octubre	1884	albat	asfixia
1306	26	octubre	1884	cos	cáncer de útero
1307	27	octubre	1884	cos	cloro anemia
1308	1	noviembre	1884	cos	catarro pulmonar
1309	8	noviembre	1884	albat	enteritis crónica
1310	11	noviembre	1884	albat	anarcea
1311	12	noviembre	1884	cos	tumor esofágico
1312	16	noviembre	1884	cos	gastro netrumania (?)
1313	18	noviembre	1884	cos	pericarditis (?)
1314	22	noviembre	1884	albat	epilepsia
1315	24	noviembre	1884	albat	entero colitis
1316	30	noviembre	1884	cos	atrofia del corazón
1317	6	diciembre	1884	albat	tabes mesentérica
1318	6	diciembre	1884	albat	copueluche
1319	7	diciembre	1884	cos	apoplegía
1320	24	diciembre	1884	albat	asfixia
				109	
1321	1	enero	1885	albat	letado trismódico (?)
1322	6	enero	1885	cos	tuberculosis

1323	8	enero	1885	albat	coqueluche (?)
1324	11	enero	1885	cos	pulmonía
1325	11	enero	1885	albat	coqueluche (?)
1326	17	enero	1885	albat	dentición
1327	20	enero	1885	cos	congestión pulmonar
1328	21	enero	1885	cos	herencia inguinal estrangulada
1329	21	enero	1885	albat	asfixia
1330	26	enero	1885	cos	gastro-hepatitis
1331	28	enero	1885	albat	epilepsia
1332	30	enero	1885	albat	catarro pulmonar
1333	1	febrero	1885	cos	bronquitis
1334	2	febrero	1885	cos	hipertrofia
1335	2	febrero	1885	cos	congestión pulmonar
1336	4	febrero	1885	albat	asfixia
1337	4	febrero	1885	albat	meningitis cerebral
1338	8	febrero	1885	cos	calentura adinámica
1339	10	febrero	1885	cos	congestión cerebral
1340	15	febrero	1885	cos	muerte senil
1341	16	febrero	1885	cos	bronquitis
1342	23	febrero	1885	cos	muerte senil
1343	24	febrero	1885	cos	bronquitis
1344	3	marzo	1885	cos	reblandecimiento cerebral
1345	4	marzo	1885	albat	crup
1346	4	marzo	1885	albat	catarro pulmonar
1347	8	marzo	1885	cos	catarro crónico
1348	20	marzo	1885	albat	gastro-enteritis
1349	21	marzo	1885	cos	apoplegía
1350	30	marzo	1885	cos	hipertrofia del corazón
1351	7	abril	1885	albat	meningitis
1352	9	abril	1885	cos	apoplegía
1353	10	abril	1885	albat	enteritis
1354	12	abril	1885	cos	hipertrofia
1355	14	abril	1885	albat	congestión
1356	23	abril	1885	albat	cloro anemia
1357	28	abril	1885	albat	peritonitis
1358	2	mayo	1885	albat	asfixia
1359	12	mayo	1885	cos	bronquitis
1360	18	mayo	1885	albat	enteritis
1361	23	mayo	1885	cos	pneumonía
1362	8	junio	1885	albat	gastro-enteritis
1363	22	junio	1885	albat	coqueluche (?)
1364	24	junio	1885	cos	leptisemia (?)
1365	25	junio	1885	albat	anemia congénita
1366	26	junio	1885	albat	consunción general
1367	26	junio	1885	albat	debilidad congénita
1368	26	junio	1885	albat	congestión cerebral
1369	27	junio	1885	cos	hipertrofia del corazón
1370	1	julio	1885	cos	tuberculosis
1371	1	julio	1885	cos	tuberculosis pulmonar
1372	9	julio	1885	albat	enteritis crónica

1373	10	julio	1885	albat	enteritis crónica
1374	12	julio	1885	albat	coqueluche (?)
1375	13	julio	1885	cos	tuberculosis
1376	13	julio	1885	albat	gastro-enteritis
1377	14	julio	1885	albat	meningitis cerebral
1378	14	julio	1885	albat	meningitis
1379	25	julio	1885	cos	hemiplegia
1380	25	julio	1885	cos	hemiplegia
1381	26	julio	1885	albat	meningitis cerebral
1382	27	julio	1885	albat	soletis eromica (?)
1383	28	julio	1885	albat	entero colitis
1384	30	julio	1885	albat	gastro-enteritis
1385	31	julio	1885	albat	bronquitis
1386	3	agosto	1885	albat	menigitis
1387	3	agosto	1885	albat	enteritis
1388	3	agosto	1885	albat	gastro-enteritis
1389	3	agosto	1885	albat	meningitis cerebral
1390	5	agosto	1885	cos	congestión cerebral
1391	12	agosto	1885	cos	calentura tifoidea
1392	17	agosto	1885	cos	meningitis cerebral
1393	18	agosto	1885	albat	consumación (?) general
1394	18	agosto	1885	cos	gastritis crónica
1395	20	agosto	1885	cos	enfermedad sospechosa
1396	26	agosto	1885	albat	raquitismo
1397	29	agosto	1885	albat	catarro pulmonar
1398	29	agosto	1885	albat	gastro-enteritis
1399	29	agosto	1885	albat	meningitis
1400	29	agosto	1885	cos	tuberculosis
1401	29	agosto	1885	albat	enteritis
1402	31	agosto	1885	cos	cólera morbo-asiática
1403	1	setiembre	1885	albat	dentición
1404	1	setiembre	1885	cos	hipertrofia del corazón
1405	5	setiembre	1885	albat	anarcea
1406	5	setiembre	1885	cos	asfixia
1407	11	setiembre	1885	albat	tuberculosis
1408	11	setiembre	1885	cos	cáncer de estómago
1409	15	setiembre	1885	cos	tumor de estómago
1410	19	setiembre	1885	cos	gástrica-hepática
1411	22	setiembre	1885	albat	trimus (?)
1412	27	setiembre	1885	cos	hemorragia cerebral
1413	27	setiembre	1885	albat	gastro-enteritis
1414	29	setiembre	1885	albat	gastro-enteritis
1415	29	setiembre	1885	cos	pneumonía
1416	6	octubre	1885	albat	gastritis crónica
1417	15	octubre	1885	albat	gastro-enteritis
1418	15	octubre	1885	cos	hepatitis crónica
1419	20	octubre	1885	cos	hemiplegia
1420	24	octubre	1885	cos	calentura gástrica
1421	29	octubre	1885	cos	tuberculosis pulmonar
1422	30	octubre	1885	cos	congestión cerebral

1423	2	noviembre	1885	cos	tisis pulmonar
1424	14	noviembre	1885	cos	gástrica
1425	16	noviembre	1885	cos	reblandecimiento cerebral
1426	20	noviembre	1885	cos	muerte senil
1427	22	noviembre	1885	cos	hemorragia cerebral
1428	29	noviembre	1885	albat	reblandecimiento cerebral
1429	27	noviembre	1885	cos	endocarditis (?)
1430	2	diciembre	1885	cos	pneumonía
1431	6	diciembre	1885	cos	reblandecimiento medular
1432	13	diciembre	1885	albat	entero colitis
1433	15	diciembre	1885	cos	gastritis crónica
1434	16	noviembre	1885	albat	congestión cerebral
1435	17	diciembre	1885	cos	bronquitis capilar
1436	17	diciembre	1885	albat	crup
1437	21	diciembre	1885	cos	bronquitis
1438	29	diciembre	1885	cos	hernia inguinal
				118	
1439	5	enero	1886	cos	hernia inguinal
1440	23	enero	1886	albat	enteritis
1441	27	enero	1886	cos	pneumonía
1442	30	enero	1886	albat	tabes mesentérica
1443	2	febrero	1886	cos	asfixia
1444	3	febrero	1886	cos	tifoidea
1445	5	febrero	1886	albat	coqueluche (?)
1446	21	febrero	1886	albat	endocarditis (?)
1447	21	febrero	1886	cos	calentura adinámica
1448	21	febrero	1886	cos	tuberculosis pulmonar
1449	27	febrero	1886	cos	hemorragia cerebral
1450	5	marzo	1886	albat	enteritis
1451	7	marzo	1886	cos	parálisis esófago-lingual
1452	14	marzo	1886	albat	derrame cerebral
1453	16	marzo	1886	cos	hipertrofia del corazón
1454	17	marzo	1886	cos	septicemia (?)
1455	17	marzo	1886	cos	catarro pulmonar
1456	26	marzo	1886	cos	tuberculosis pulmonar
1457	2	abril	1886	cos	hemoptoica (?)
1458	3	abril	1886	cos	anarcea
1459	8	abril	1886	cos	ascitis sintomática
1460	10	abril	1886	albat	tuberculosis pulmonar
1461	10	abril	1886	cos	síncope
1462	16	abril	1886	cos	gastro-hepatitis
1463	18	abril	1886	albat	arismus infantil (?)
1464	19	abril	1886	cos	hernia crural (?)
1465	23	abril	1886	cos	apoplejía
1466	29	abril	1886	albat	tuberculosis
1467	6	mayo	1886	cos	reblandecimiento cerebral
1468	6	mayo	1886	cos	calentura tifoidea
1469	13	mayo	1886	cos	apoplejía
1470	13	mayo	1886	cos	congestión cerebral
1471	13	mayo	1886	cos	menigitis cerebral

1472	14	mayo	1886	albat	pleura pneumonia
1473	14	mayo	1886	cos	enteritis
1474	17	mayo	1886	albat	bronquitis capilar
1475	18	mayo	1886	albat	entero colitis
1476	28	mayo	1886	albat	meningitis
1477	28	mayo	1886	cos	traumatismo
1478	29	mayo	1886	albat	epilepsia
1479	31	mayo	1886	albat	bronquitis
1480	11	junio	1886	cos	hipertrofia del corazón
1481	12	junio	1886	cos	hidrotórax derecho
1482	12	junio	1886	cos	pneumonía
1483	17	junio	1886	albat	enteritis
1484	18	junio	1886	albat	miguet (?)
1485	18	junio	1886	cos	gangrena
1486	23	junio	1886	albat	enteritis
1487	27	junio	1886	albat	gastro-enteritis
1488	3	julio	1886	albat	enteritis
1489	3	julio	1886	albat	enteritis
1490	15	julio	1886	albat	congestión cerebral
1491	18	julio	1886	albat	enteritis
1492	18	julio	1886	cos	calentura gástrica
1493	18	julio	1886	cos	tuberculosis pulmonar
1494	19	julio	1886	albat	enteritis
1495	23	julio	1886	albat	dentición
1496	23	julio	1886	albat	enteritis
1497	2	agosto	1886	albat	conmoción nerviosa
1498	12	agosto	1886	albat	torferiua (?)
1499	16	agosto	1886	albat	congestión pulmonar
1500	22	agosto	1886	albat	sarampión
1501	8	setiembre	1886	albat	inanición
1502	8	setiembre	1886	albat	enteritis
1503	10	setiembre	1886	albat	tabes mesentérica
1504	10	setiembre	1886	cos	enagenación mental
1505	10	setiembre	1886	cos	enteritis
1506	10	setiembre	1886	albat	congestión pulmonar
1507	19	setiembre	1886	albat	enteritis
1508	19	setiembre	1886	albat	cloro anemia
1509	24	setiembre	1886	cos	síncope
1510	29	setiembre	1886	cos	tifus
1511	29	setiembre	1886	albat	disenteria
1512	3	octubre	1886	albat	enteritis
1513	4	octubre	1886	cos	pleura pneumonia
1514	5	octubre	1886	cos	apoplegía
1515	6	octubre	1886	albat	enteritis
1516	7	octubre	1886	cos	asma
1517	20	octubre	1886	albat	gastro-enteritis
1518	20	octubre	1886	albat	gastitis
1519	22	octubre	1886	cos	calentura
1520	23	octubre	1886	albat	enteritis
1521	24	octubre	1886	albat	gatritis

1522	30	octubre	1886	albat	congestión
1523	2	noviembre	1886	albat	enteritis
1524	4	noviembre	1886	albat	enteritis
1525	9	noviembre	1886	albat	enteritis
1526	23	noviembre	1886	albat	enteritis
1527	27	noviembre	1886	cos	tuberculosis pulmonar
1528	5	diciembre	1886	cos	conmoción cerebral
1529	6	diciembre	1886	cos	gangrena
1530	9	diciembre	1886	cos	gastro-enteritis
1531	10	diciembre	1886	cos	bronquitis capilar
1532	12	diciembre	1886	cos	tuberculosis
1533	12	diciembre	1886	albat	tuberculosis
1534	14	diciembre	1886	albat	enteritis
1535	14	diciembre	1886	cos	apoplejía
1536	22	diciembre	1886	cos	tuberculosis
1537	27	diciembre	1886	albat	anemia
				99	
1538	2	enero	1887	albat	congestión cerebral
1539	2	enero	1887	albat	entero colitis
1540	3	enero	1887	albat	congestión cerebral
1541	3	enero	1887	cos	celamnia (?)
1542	7	enero	1887	cos	tuberculosis pulmonar
1543	21	enero	1887	albat	anemia
1544	23	enero	1887	albat	nacido prematuramente
1545	23	enero	1887	cos	síncope
1546	24	enero	1887	cos	muerte senil
1547	31	enero	1887	cos	bronquitis capilar
1548	31	enero	1887	albat	raquitismo
1549	2	febrero	1887	cos	bronquitis
1550	11	febrero	1887	cos	tuberculosis
1551	18	febrero	1887	cos	paralisis perual
1552	22	febrero	1887	cos	apoplejia
1553	23	febrero	1887	albat	bronquitis
1554	2	marzo	1887	cos	tabes mesentérica
1555	6	marzo	1887	albat	disenteria
1556	8	marzo	1887	cos	catarro pulmonar
1557	17	marzo	1887	cos	hemorragia cerebral
1558	20	marzo	1887	cos	tuberculosis
1559	27	marzo	1887	cos	catarro pulmonar
1560	30	marzo	1887	cos	endocarditis (?)
1561	1	abril	1887	cos	pleura pneumonia
1562	3	abril	1887	cos	hipertrofia del corazón
1563	6	abril	1887	cos	cáncer de mama
1564	7	abril	1887	albat	viruela
1565	11	abril	1887	albat	reblandecimiento
1566	17	abril	1887	cos	tuberculosis pulmonar
1567	4	mayo	1887	albat	hipetrofia del corazón
1568	4	mayo	1887	albat	meningitis cerebral
1569	15	mayo	1887	albat	bronquitis
1570	29	mayo	1887	cos	tuberculosis pulmonar

1571	4	junio	1887	cos	hipertrofia del corazón
1572	4	junio	1887	cos	endocarditis (?)
1573	5	junio	1887	cos	arcitis
1574	15	junio	1887	cos	pulmonía
1575	16	junio	1887	albat	cloro anemia
1576	19	junio	1887	albat	disenteria
1577	2	julio	1887	albat	menigitis
1578	5	julio	1887	cos	hemorragia cerebral
1579	11	julio	1887	cos	calentura tifoidea
1580	29	julio	1887	albat	enteritis
1581	4	agosto	1887	cos	tuberculosis pulmonar
1582	5	agosto	1887	cos	muerte natural
1583	6	agosto	1887	cos	tuberculosis
1584	7	agosto	1887	cos	hipertrofia del corazón
1585	13	agosto	1887	albat	enteritits
1586	13	agosto	1887	cos	tuberculosis pulmonar
1587	14	agosto	1887	cos	apoplegia
1588	14	agosto	1887	cos	septicemia (?)
1589	19	agosto	1887	cos	gastritis
1590	21	agosto	1887	albat	gastro-enteritis
1591	24	agosto	1887	albat	enteritis
1592	26	agosto	1887	albat	enteriti
1593	26	agosto	1887	cos	asfixia
1594	29	agosto	1887	cos	congestion cerebral
1595	29	agosto	1887	albat	menigitis
1596	9	setiembre	1887	albat	enteritis
1597	9	setiembre	1887	albat	gastro-enteritis
1598	28	setiembre	1887	cos	anarcea
1599	24	setiembre	1887	cos	hipertrofia del corazón
1600	28	setiembre	1887	albat	enteriti
1601	1	octubre	1887	albat	enteritis
1602	14	octubre	1887	albat	viruela
1603	14	octubre	1887	cos	enteritis
1604	19	octubre	1887	cos	sincope
1605	22	octubre	1887	cos	congestión
1606	22	octubre	1887	cos	paralisis lenta
1607	26	octubre	1887	albat	viruela
1608	3	noviembre	1887	albat	viruela
1609	3	noviembre	1887	albat	gastro-hepatitis
1610	6	noviembre	1887	albat	viruela
1611	9	noviembre	1887	albat	viruela
1612	9	noviembre	1887	cos	muerte senil
1613	15	noviembre	1887	cos	crispada
1614	18	noviembre	1887	albat	arimus
1615	26	noviembre	1887	albat	viruela confluyente
1616	7	diciembre	1887	albat	viruela
1617	14	diciembre	1887	albat	viruela confluyente
1618	15	diciembre	1887	cos	reblandecimiento cerebral
1619	17	diciembre	1887	albat	endocarditis (?)
1620	19	diciembre	1887	cos	úlceras cancerosa

1621	20	diciembre	1887	albat	anemia cerebral
1622	20	diciembre	1887	albat	catarro gastro
1623	30	diciembre	1887	albat	viruela
				86	
1624	2	enero	1888	albat	edemia
1625	3	enero	1888	albat	congestión cerebral
1626	4	enero	1888	cos	pneumonía
1627	5	enero	1888	cos	tuberculosis pulmonar
1628	5	enero	1888	albat	viruela
1629	6	enero	1888	cos	viruela
1630	7	enero	1888	cos	viruela
1631	15	enero	1888	cos	tuberculosis pulmonar
1632	15	enero	1888	cos	ascitis
1633	22	enero	1888	albat	anemia
1634	22	enero	1888	albat	viruela
1635	26	enero	1888	cos	tuberculosis
1636	1	febrero	1888	cos	catarro crónico pulmonar
1637	1	febrero	1888	cos	hipertrofia del corazón
1638	2	febrero	1888	albat	catarro gastro-intestinal
1639	3	febrero	1888	cos	hipertrofia del corazón
1640	6	febrero	1888	cos	viruela confluyente
1641	6	febrero	1888	cos	meningitis cerebral
1642	7	febrero	1888	albat	entero colitis
1643	10	febrero	1888	cos	hemorragia cerebral
1644	16	febrero	1888	albat	enteritis
1645	22	febrero	1888	albat	bronquitis
1646	27	febrero	1888	albat	enteritis
1647	29	febrero	1888	cos	reblandecimiento medular
1648	29	febrero	1888	cos	apoplegia
1649	1	marzo	1888	cos	asma
1650	4	marzo	1888	albat	viruela
1651	7	marzo	1888	cos	hemorragia cerebral
1652	9	marzo	1888	cos	hemorragia cerebral
1653	11	marzo	1888	cos	hernia croral estrangulada
1654	11	marzo	1888	cos	apoplegia
1655	12	marzo	1888	albat	hepatitis pulmonar
1656	5	abril	1888	albat	calentura gastrica
1657	13	abril	1888	cos	bronquitis capilar
1658	16	abril	1888	cos	hipertrofia del corazón
1659	28	abril	1888	albat	atrofia del corazón
1660	1	mayo	1888	albat	enteritits
1661	1	mayo	1888	albat	tabes mesentérica
1662	1	mayo	1888	cos	hemorragia cerebral
1663	9	mayo	1888	albat	inanición
1664	17	mayo	1888	cos	tuberculosis
1665	22	mayo	1888	cos	hemorragia cerebral
1666	1	junio	1888	cos	reblandecimiento cerebral
1667	4	junio	1888	albat	gastro-ent
1668	4	junio	1888	cos	caner de estómago
1669	8	junio	1888	cos	hemorragia cerebral

1670	15	junio	1888	cos	tuberculosis pulmonar
1671	4	julio	1888	albat	congestión cerebral
1672	6	julio	1888	albat	catarro gástrico
1673	9	julio	1888	cos	calentura tifoidea
1674	12	julio	1888	albat	gastro-enteritis
1675	12	julio	1888	albat	sarampión
1676	13	julio	1888	albat	catarro gastro-intestinal
1677	14	julio	1888	albat	bronquitis
1678	14	julio	1888	albat	bronquitis cronica
1679	17	julio	1888	albat	enteritis
1680	17	julio	1888	albat	gastro-enteritis
1681	21	julio	1888	albat	gastritis
1682	23	julio	1888	albat	bronquitis
1683	26	julio	1888	cos	tuberculosis pulmonar
1684	30	julio	1888	albat	catarro gastro-intestinal
1685	30	julio	1888	albat	gastro-enteritis
1686	3	agosto	1888	cos	congestión cerebral
1687	7	agosto	1888	cos	hipertrofia del corazón
1688	8	agosto	1888	cos	hemorragia cerebral
1689	9	agosto	1888	albat	gastro-enteritis
1690	13	agosto	1888	cos	hemorragia cerebrañ
1691	13	agosto	1888	albat	gastro-enteritis
1692	17	agosto	1888	albat	gastritis
1693	21	agosto	1888	cos	viruela confluyente
1694	25	agosto	1888	albat	meningitis
1695	25	agosto	1888	cos	hemorragia cerebral
1696	12	setiembre	1888	cos	bronquitis capilar
1697	15	setiembre	1888	albat	entero colitis
1698	30	setiembre	1888	cos	gastritis
1699	31	setiembre	1888	albat	tabes mesentérica
1700	22	octubre	1888	albat	crups
1701	25	octubre	1888	albat	bronquiti
1702	27	octubre	1888	cos	sincope
1703	2	noviembre	1888	albat	meningitis
1704	2	noviembre	1888	cos	hemorragia cerebral
1705	5	noviembre	1888	cos	calentura adinámica
1706	6	noviembre	1888	albat	gastro-enteritis
1707	9	noviembre	1888	albat	enteritis
1708	11	noviembre	1888	cos	gastro-enteritis
1709	13	noviembre	1888	albat	enteritis
1710	13	noviembre	1888	cos	bronquitis capilar
1711	16	noviembre	1888	cos	apoplegía
1712	19	noviembre	1888	cos	gastro-enteritis
1713	23	noviembre	1888	cos	hernia estrangulada
1714	26	noviembre	1888	albat	broqueloché
1715	28	noviembre	1888	albat	anemia
1716	5	diciembre	1888	albat	coqueluche (?)
1717	10	diciembre	1888	albat	coqueluche (?)
1718	10	diciembre	1888	cos	lesión argonica (orgánica)
1719	11	diciembre	1888	albat	angina

1720	12	diciembre	1888	cos	no consta
1721	18	diciembre	1888	cos	hepatitis pulmonar
1722	22	diciembre	1888	cos	enfriena pulmonar
1723	24	diciembre	1888	albat	viruela hemorrágica
1724	27	diciembre	1888	albat	mapete
1725	31	diciembre	1888	albat	crups
				102	
1726	3	enero	1889	cos	coqueluche (?)
1727	4	enero	1889	albat	bronquitis
1728	9	enero	1889	cos	hipertrofia del corazón
1729	9	enero	1889	albat	fiebre tifoidea
1730	11	enero	1889	cos	nacido prematuramente
1731	16	enero	1889	cos	anitolia fur neuralgia
1732	16	enero	1889	albat	coqueluche (?)
1733	16	enero	1889	cos	lesión orgánica de corazón
1734	18	enero	1889	albat	meningitis granular
1735	21	enero	1889	cos	bronquitis cerebral
1736	23	enero	1889	albat	pulmonía
1737	24	enero	1889	cos	hemorragia cerebral
1738	25	enero	1889	albat	coqueluche (?)
1739	25	enero	1889	albat	coqueluche (?)
1740	28	enero	1889	cos	lesión valvular del corazón
1741	30	enero	1889	albat	no consta
1742	30	enero	1889	cos	gastro-enteritis
1743	31	enero	1889	albat	bronquitis
1744	4	febrero	1889	cos	hipertrofia del corazón
1745	4	febrero	1889	albat	fiebre gástrica
1746	4	febrero	1889	albat	no consta
1747	7	febrero	1889	cos	lesión orgánica de corazón
1748	8	febrero	1889	albat	nacido prematuramente
1749	11	febrero	1889	cos	bronquitis capilar
1750	14	febrero	1889	albat	convulsión hileptiforme
1751	14	febrero	1889	albat	coqueluche (?)
1752	25	febrero	1889	albat	anemia
1753	25	febrero	1889	cos	gastro-enteritis
1754	3	marzo	1889	cos	lesión orgánica del hígado
1755	11	marzo	1889	cos	enfriena pulmonar
1756	11	marzo	1889	cos	apoplejía cerebral
1757	11	marzo	1889	albat	tabes mesentérica
1758	14	marzo	1889	cos	sempticemia
1759	17	marzo	1889	cos	cloro anemia
1760	21	marzo	1889	albat	bronquitis capilar
1761	26	marzo	1889	albat	enteritis
1762	26	marzo	1889	albat	meningitis
1763	2	abril	1889	cos	apoplejía
1764	6	abril	1889	albat	difteria
1765	12	abril	1889	albat	quemaduras
1766	13	abril	1889	albat	difteria
1767	15	abril	1889	albat	meningitis
1768	15	abril	1889	cos	hernia estrangulada

1769	26	abril	1889	cos	pulmonía
1770	29	abril	1889	cos	parálisis cardíaca
1771	1	mayo	1889	cos	hernia estrangulada
1772	1	mayo	1889	cos	apoplegía
1773	2	mayo	1889	albat	difteria
1774	3	mayo	1889	cos	hipertrofia del corazón
1775	5	mayo	1889	cos	calentura tifoidea
1776	6	mayo	1889	albat	pneumonía
1777	7	mayo	1889	cos	pneumonía
1778	8	mayo	1889	albat	meningitis
1779	9	mayo	1889	albat	bronquitis capilar
1780	13	mayo	1889	albat	meningitis
1781	13	mayo	1889	albat	bronquitis capilar
1782	13	mayo	1889	albat	laringitis estridosa
1783	14	mayo	1889	albat	gastro-enteritis
1784	24	mayo	1889	albat	no consta
1785	24	mayo	1889	albat	sarampión
1786	25	mayo	1889	albat	gastro-enteritis
1787	31	mayo	1889	albat	bronquitis capilar
1788	2	junio	1889	albat	gastro-enteritis
1789	2	junio	1889	cos	metritis crónica (?)
1790	2	junio	1889	albat	eclampsia
1791	4	junio	1889	albat	gástrica mucosa
1792	9	junio	1889	albat	entero colitis
1793	13	junio	1889	cos	pulmonía
1794	14	junio	1889	albat	meningitis
1795	14	junio	1889	albat	sarampión
1796	14	junio	1889	albat	entero colitis
1797	16	junio	1889	albat	congestión pulmonar
1798	21	junio	1889	albat	peritonitis
1799	21	junio	1889	cos	apoplegía cerebral
1800	26	junio	1889	albat	entero colitis
1801	27	junio	1889	albat	bronquitis capilar
1802	2	julio	1889	cos	tuberculosis pulmonar
1803	4	julio	1889	albat	anemia
1804	8	julio	1889	albat	eclampsia
1805	10	julio	1889	cos	cáncer lingual
1806	5	julio	1889	albat	gastro-enteritis
1807	13	julio	1889	albat	entero colitis
1808	15	julio	1889	albat	entero colitis
1809	16	julio	1889	albat	gastro-enteritis
1810	21	julio	1889	cos	cloro anemia
1811	22	julio	1889	cos	hemorragia abdominal
1812	25	julio	1889	albat	gastro-enteritis
1813	27	julio	1889	albat	crups
1814	4	agosto	1889	albat	laringitis crupal
1815	7	agosto	1889	albat	eclampsia
1816	8	agosto	1889	albat	entero colitis
1817	10	agosto	1889	cos	tuberculosis pulmonar
1818	13	agosto	1889	cos	hemorragia cerebral

1819	13	agosto	1889	albat	endocarditis (?)
1820	15	agosto	1889	cos	hipertrofia del corazón
1821	16	agosto	1889	albat	gastro-enteritis
1822	21	agosto	1889	albat	gastro-enteritis
1823	23	agosto	1889	albat	eclampsia
1824	24	agosto	1889	cos	enteritis
1825	28	agosto	1889	albat	bronquitis
1826	28	agosto	1889	cos	congestión cerebral
1827	29	agosto	1889	cos	nefritis
1828	30	agosto	1889	albat	anemia
1829	31	agosto	1889	cos	calentura adinámica
1830	1	setiembre	1889	albat	meningoencefalitis
1831	5	setiembre	1889	albat	difteria
1832	6	setiembre	1889	albat	hipertrofia del corazón
1833	6	setiembre	1889	albat	difteria
1834	9	setiembre	1889	albat	angina difterica
1835	9	setiembre	1889	albat	difteria
1836	11	setiembre	1889	cos	hipertrofia del corazón
1837	12	setiembre	1889	albat	bronquitis capilar
1838	16	setiembre	1889	albat	brococetania
1839	18	setiembre	1889	cos	asma
1840	19	setiembre	1889	cos	diarrea crónica
1841	22	setiembre	1889	cos	hemorragia cerebral
1842	23	setiembre	1889	albat	crispada/crisipela
1843	3	octubre	1889	cos	mamielitis (?)
1844	6	octubre	1889	cos	hemgestitis (vómito de sangre)
1845	12	octubre	1889	albat	angina estoidulosa
1846	16	octubre	1889	albat	cistitis y murria consecutiva
1847	23	octubre	1889	cos	gastritis crónica
1848	27	octubre	1889	cos	ascitis
1849	30	octubre	1889	albat	crups
1850	31	octubre	1889	cos	enteritis ulcerosa
1851	2	noviembre	1889	albat	crups
1852	5	noviembre	1889	cos	hipertrofia del corazón
1853	7	noviembre	1889	cos	bronquitis capilar
1854	10	noviembre	1889	cos	apoplegías nerviosas
1855	11	noviembre	1889	albat	haber nacido no siendo aún determino (?)
1856	12	noviembre	1889	cos	septisemia
1857	14	noviembre	1889	cos	apoplegías
1858	16	noviembre	1889	albat	calenturas gástricas tifoideas
1859	18	noviembre	1889	cos	hipertrofia del corazón
1860	21	noviembre	1889	cos	cáncer
1861	26	noviembre	1889	cos	hemiplegia precedida por hemorragia cerebral
1862	27	noviembre	1889	cos	tuberculosis pulmonar
1863	5	diciembre	1889	cos	bronquitis capilar
1864	9	diciembre	1889	albat	enteritis
1865	16	diciembre	1889	cos	cáncer
1866	29	diciembre	1889	cos	sincope

1867	29	diciembre	1889	cos	gastritis
				142	
1868	3	enero	1890	cos	ataque asistóleo
1869	10	enero	1890	albat	asfixia al nacer
1870	10	enero	1890	cos	bronquitis capilar
1871	10	enero	1890	albat	haber nacido antes de la viabilidad
1872	12	enero	1890	albat	broncopneumonía
1873	20	enero	1890	albat	horamición (?)
1874	21	enero	1890	cos	estado de colapso
1875	22	enero	1890	cos	apoplejía cerebral
1876	1	febrero	1890	cos	colapso cardia
1877	3	febrero	1890	albat	bronquitis capilar
1878	3	febrero	1890	albat	tumor carótides commutado a una fiebre tifoidea
1879	4	febrero	1890	cos	pulmonía derecha
1880	5	febrero	1890	cos	bronquitis capilar
1881	6	febrero	1890	cos	tuberculosis pulmonar
1882	7	febrero	1890	albat	colapso cardiaco
1883	9	febrero	1890	albat	bronquitis capilar
1884	9	febrero	1890	cos	asistolia
1885	14	febrero	1890	cos	estado asfíetico producido por un ataque asmático
1886	19	febrero	1890	cos	tuberculosis pulmonar
1887	21	febrero	1890	cos	hemorragia cerebral
1888	25	febrero	1890	cos	asma
1889	22	febrero	1890	cos	reblandecimiento cerebral
1890	14	marzo	1890	cos	laringitis crónica
1891	15	marzo	1890	cos	hipertrofia del corazón
1892	22	marzo	1890	cos	diarrea crónica
1893	29	febrero	1890	cos	hemorragia cerebral
1894	10	abril	1890	cos	colapsis cardíaco
1895	21	abril	1890	cos	apoplejía cerebral
1896	22	abril	1890	cos	tuberculosis pulmonar
1897	24	abril	1890	albat	eclampsia
1898	7	mayo	1890	cos	detención de orina
1899	7	mayo	1890	albat	haber nacido antes de la viabilidad
1900	9	mayo	1890	cos	hipertrofia del corazón
1901	9	mayo	1890	cos	enfermedad orgánica del corazón
1902	20	mayo	1890	cos	bronquitis
1903	30	mayo	1890	cos	tuberculosis pulmonar
1904	4	junio	1890	cos	congestión cerebral
1905	10	junio	1890	albat	tebes mesentérica
1906	17	junio	1890	albat	triamus
1907	17	junio	1890	albat	gastricismo
1908	25	junio	1890	cos	cáncer
1909	25	junio	1890	cos	bronquitis capilar
1910	25	junio	1890	albat	meningitis
1911	30	junio	1890	albat	cloro anemia
1912	2	julio	1890	albat	gastro-enteritis aguda
1913	6	julio	1890	cos	tuberculosis pulmonar

1914	17	julio	1890	cos	bronquitis aguda
1915	10	julio	1890	albat	bronquitis
1916	27	julio	1890	cos	hipertrofia del hígado
1917	29	julio	1890	cos	tiscis galofrante
1918	1	agosto	1890	cos	cancer de estómago
1919	7	agosto	1890	cos	calentura adinámica
1920	12	agosto	1890	cos	pneumonía derecha
1921	20	agosto	1890	albat	gastro-enteritis
1922	21	agosto	1890	albat	ataques de eclampsia
1923	25	agosto	1890	cos	apoplejía cerebral
1924	30	agosto	1890	albat	enteritis
1925	19	septiembre	1890	cos	enfermedad orgánica del corazón
1926	2	octubre	1890	albat	ataque de eclampsia
1927	10	octubre	1890	albat	enteritis
1928	11	octubre	1890	cos	hemorragia cerebral
1929	13	octubre	1890	cos	pneumonía en consecuencia de una contricción
1930	15	octubre	1890	albat	gastro-enteritis aguda
1931	20	octubre	1890	cos	encontrado en un terreno
1932	21	octubre	1890	cos	tabes mesentérica
1933	24	octubre	1890	albat	nostalgia
1934	29	octubre	1890	albat	gastro-enteritis aguda
1935	1	noviembre	1890	cos	endocarditis de carácter reumático
1936	1	noviembre	1890	cos	tuberculosis pulmonar
1937	7	noviembre	1890	albat	congestión cerebral
1938	8	noviembre	1890	cos	bronquitis capilar
1939	9	noviembre	1890	albat	fiebre tifoidea
1940	18	noviembre	1890	albat	asfixia
1941	21	noviembre	1890	albat	tabes mesentérica
1942	23	noviembre	1890	cos	reblandecimiento cerebral
1943	25	noviembre	1890	cos	hipertrofia del corazón
1944	27	noviembre	1890	cos	fiebre tifoidea
1945	1	diciembre	1890	cos	hipertrofia del corazón
1946	8	diciembre	1890	albat	infección de la sangre
1947	8	diciembre	1890	cos	catarro
1948	15	diciembre	1890	cos	pneumonía
1949	19	diciembre	1890	cos	hemorragia cerebral
1950	19	diciembre	1890	albat	angina crispal
1951	24	diciembre	1890	cos	bronco pneumonía
1952	26	diciembre	1890	cos	apoplejía cerebral
1953	27	diciembre	1890	cos	hemorragia cerebral
				86	
1954	2	enero	1891	cos	hemorragia cerebral
1955	3	enero	1891	albat	eclampsia
1956	4	enero	1891	cos	bronco pneumonía izquierda
1957	5	enero	1891	cos	uremia por retención
1958	9	enero	1891	cos	úlceras en el estómago
1959	9	enero	1891	cos	tuberculosis pulmonar
1960	13	enero	1891	cos	hidroperiartrias
1961	14	enero	1891	cos	pleuro pneumonía

1962	14	enero	1891	albat	ataque de eclampsia
1963	14	enero	1891	cos	coquerería (?)
1964	3	febrero	1891	cos	anasarca
1965	3	febrero	1891	cos	tisis laríngea
1966	11	febrero	1891	cos	anémica cerebral
1967	12	febrero	1891	cos	bronquitis capilar
1968	14	febrero	1891	albat	calentura fastría
1969	18	febrero	1891	albat	meningitis
1970	20	febrero	1891	cos	colapso cardíaco
1971	20	febrero	1891	cos	muerte violenta
1972	21	febrero	1891	albat	meningitis
1973	22	febrero	1891	albat	enteritis
1974	26	febrero	1891	albat	enteritis
1975	2	marzo	1891	cos	hemorragia cerebral
1976	2	marzo	1891	cos	hipetrofia del corazón
1977	4	marzo	1891	cos	muerte violenta
1978	5	marzo	1891	cos	endocarditis
1979	9	marzo	1891	cos	enfermedad orgánica del corazón
1980	16	marzo	1891	albat	bronquitis
1981	18	marzo	1891	cos	bronco-pneumonía
1982	20	marzo	1891	cos	cáncer de estómago
1983	24	marzo	1891	cos	anemia cardíaca
1984	24	marzo	1891	cos	pneumonía
1985	28	marzo	1891	cos	diabetes
1986	28	marzo	1891	cos	pneumonía izquierda
1987	1	abril	1891	albat	bronquitis aguda
1988	1	abril	1891	cos	bronquitis capilar
1989	4	abril	1891	albat	meningitis
1990	4	abril	1891	cos	bronquitis capilar
1991	6	abril	1891	cos	problema pulmonar
1992	8	abril	1891	cos	hernia estrangulada
1993	13	abril	1891	cos	apoplejía cerebral
1994	13	abril	1891	albat	pneumonía
1995	1	mayo	1891	albat	fiebre gástrica
1996	2	mayo	1891	cos	tuberculosis
1997	3	mayo	1891	cos	apoplejía cerebral
1998	9	mayo	1891	cos	embolia cerebral
1999	11	mayo	1891	cos	henoapstitis
2000	18	mayo	1891	cos	derrame cerebral
2001	29	mayo	1891	albat	endocarditis
2002	15	junio	1891	albat	congestión pulmonar aguda
2003	15	junio	1891	albat	sarampión
2004	2	junio	1891	albat	gastro-enteritis
2005	6	junio	1891	cos	enteritis
2006	15	junio	1891	albat	meangitis
2007	30	junio	1891	albat	conqueluche
2008	1	julio	1891	cos	úlceras en el estómago
2009	5	julio	1891	albat	escarlatina complicada
2010	5	julio	1891	albat	escarlatina
2011	7	julio	1891	cos	tuberculosis pulmonar

2012	10	julio	1891	cos	viruela
2013	17	julio	1891	cos	gastritis
2014	17	julio	1891	cos	mialitis
2015	18	julio	1891	albat	nefritis
2016	21	julio	1891	albat	entero colitis
2017	24	julio	1891	albat	gastro-enteritis aguda
2018	28	julio	1891	albat	viruela
2019	28	julio	1891	albat	gastro-enteritis
2020	2	agosto	1891	cos	asfixia
2021	3	agosto	1891	cos	hipetrofia del corazón
2022	7	agosto	1891	albat	enteritis
2023	12	agosto	1891	cos	reblandecimiento cerebral
2024	16	agosto	1891	albat	enteritis
2025	18	agosto	1891	cos	hemorragia cerebral
2026	26	agosto	1891	albat	enteritis
2027	27	agosto	1891	albat	viruela confluyente
2028	28	agosto	1891	albat	gastro-enteritis crónica
2029	4	setembre	1891	albat	viruela
2030	9	setembre	1891	cos	merchís (?) aguda
2031	10	setembre	1891	cos	derrame cerebral
2032	10	setembre	1891	cos	anasarca
2033	11	setembre	1891	cos	asepsia crónica
2034	17	setembre	1891	cos	bronquitis crónica
2035	22	setembre	1891	cos	derrame cerebral
2036	26	setembre	1891	albat	fiebre variolosa
2037	26	setembre	1891	albat	viruela confluyente
2038	7	octubre	1891	cos	erisipela de la frente
2039	11	octubre	1891	albat	viruela
2040	12	octubre	1891	cos	tuberculosis pulmonar
2041	20	octubre	1891	cos	congestión cerebral aguda
2042	30	octubre	1891	cos	úlceras fagedémicas
2043	6	noviembre	1891	cos	anasarca
2044	28	noviembre	1891	albat	meningitis
2045	29	noviembre	1891	cos	bronquitis capilar
2046	30	noviembre	1891	cos	cáncer de estómago
2047	1	diciembre	1891	cos	raquitismo crónico
2048	8	diciembre	1891	cos	enfermedad orgánica del corazón
2049	9	diciembre	1891	cos	epilepsia
2050	9	diciembre	1891	cos	eufisemia pulmonar
2051	11	diciembre	1891	cos	nefritis
2052	13	diciembre	1891	cos	bronquitis capilar
2053	15	diciembre	1891	cos	tuberculosis pulmonar
2054	19	diciembre	1891	cos	fiebre lento-adinámica
2055	20	diciembre	1891	cos	congestión cerebral
2056	23	diciembre	1891	albat	crups
2057	24	diciembre	1891	cos	calentura tifoidea
2058	27	diciembre	1891	cos	insuficiencia vascular
2059	28	diciembre	1891	cos	diarrea crónica
2060	29	diciembre	1891	albat	meningitis

