



Alumne: Octavi Alfonso Roias Ortega

Tutora: Celeste Sancho Timoneda

Treball de Recerca

Institut Bernat el Ferrer

2n de Batxillerat Social

21/12/2016

AGRAÏMENTS

Abans de que aquest treball sigui llegit vull fer una esmena especial als agraiments, especialment cap a la meva tutora, Celeste Sancho, qui m'ha ajudat en tot moment en el qual l'he necessitat, alhora que m'ha deixat un marge d'autonomia per avançar pel meu propi compte.

Així doncs, també hi vull donar gracies a tots aquells que han col·laborat en la realització de l'estudi, específicament als entrevistats que, amablement, hem van concedir una data de reunió, tot i les seves complicades agendes, especialment a l'Anna Simó, un dels membres principals del govern actual.

ÍNDEX

• INTRODUCCIÓ	5
• MARC TEÒRIC	6
○ CONTEXT HISTÒRIC A CATALUNYA DES DE LA TRANSICIÓ.....	6
○ EVOLUCIÓ DEL CINTURÓ ROIG.....	9
○ CRISI ECONONÒMICA ESPANYOLA ACTUAL	10
CONSEQÜÈNCIES A ESPANYA	10
○ POSICIONAMENTS POLÍTICS ENVERS LA CRISI ECONÒMICA ACTUAL	13
○ POSICIONAMENTS POLÍTICS ENVERS L'INDEPENDENTISME	16
○ FACTORS REFERENTS A L'INDEPENDENTISME	17
○ FETS IMPORTANTS CRONOLÒGICS REFERENTS A L'ESTUDI	18
• TREBALL DE CAMP	21
○ EXPLICACIÓ METODOLÒGICA I JUSTIFICACIÓ.....	21
○ ANÀLISI ELECTORAL.....	23
MUNICIPIS DEL CINTURÓ ROIG AMB BAIXA RFDB.....	23
MUNICIPIS DEL CINTURÓ ROIG AMB RFDB MITJANA I CIUTATS DORMITORI.....	27
MUNICIPIS AMB LA RFDB MÉS ALTA DE CATALUNYA	31
MUNICIPIS AMB LA RFDB MÉS BAIXA DE CATALUNYA.....	36
○ CONCLUSIONS DELS ANÀLISIS.....	41
CONCLUSIÓ DE L'ANÀLISI DELS MUNICIPIS DEL CINTURÓ ROIG AMB BAIXA RFDB	41
CONCLUSIÓ DE L'ANÀLISI DELS MUNICIPIS DEL CINTURÓ ROIG AMB RFDB MITJANA I CIUTATS DORMITORI.....	41
CONCLUSIÓ DE L'ANÀLISI DELS MUNICIPIS AMB LA RFDB MÉS ALTA DE CATALUNYA	42
CONCLUSIÓ DE L'ANÀLISI DELS MUNICIPIS AMB LA RFDB MÉS BAIXA DE CATALUNYA	42
CONCLUSIÓ CONJUNTA DELS MUNICIPIS DEL CINTURÓ ROIG	43
CONCLUSIÓ CONJUNTA DELS MUNICIPIS TRIATS PER LES SEVES RENDES	43
CONCLUSIÓ CONJUNTA DE TOTS ELS MUNICIPIS ANALITZATS	44
○ ENTREVISTES.....	45
ENTREVISTA ANNA SIMÓ.....	45
ENTREVISTA JOSEP M ^a GONZALEZ	50
• CONCLUSIÓ FINAL	56
• OPINIÓ PERSONAL	57
• GLOSSARI	58

• BIBLIOGRAFIA	59
• ANNEXOS	61
GUIÓ	61
MODEL ENTREVISTA	63
SEGUIMENT DEL TREBALL	65

INTRODUCCIÓ

Els darrers anys hem patit una profunda crisi econòmica global que ha comportat diferents moviments socials, culturals i polítics arreu del món. Aquesta, sumada a altres factors com el populisme o el racisme, han creat una forta alteració del statu quo mundial, comportant l'èxit de Donald Trump, el "brèxit", o l'increment de l'extrema dreta europea.

A Espanya aquesta indignació ha derivat en el moviment dels auto denominats indignats, juntament amb el sorgiment de Podem com a resposta a aquests, alhora que ha crescut un nou partit alternatiu al Partit Popular, Ciutadans. Tot plegat seria una resposta al malestar originat pel bipartidisme espanyol, trencant amb aquest.

Mentrestant, a Catalunya ha ressorgit un moviment polític, pel que sembla ser, fruit del desencant econòmic, en coincidència amb els diferents moviments gestats alhora arreu del món.

Així doncs, l'objecte principal que vull investigar és com influeix la indignació provocada pel desencant econòmic, en un seguit d'alteracions polítiques que, a Espanya, s'han evidenciat de dos modus:

- L'onada d'indignats del 15M, moviment social que reclamava la fi de les retallades, una "democràcia real" i igualtat social, que va derivar en la fundació de Podem, alternatiu a un PSOE poc potent, que havia perdut credibilitat durant la seva darrera legislatura.
- L'independentisme, que va renéixer com alternativa al dèficit fiscal català que el govern espanyol no va estar disposat a negociar. Així doncs, aquest ha sigut el principal tema de debat a les darreres eleccions catalanes, mostrades com a plebiscitàries.

Donat que hi tinc més proximitat amb el sobiranisme, el qual m'afecta de manera totalment directa al viure a Catalunya, he decidit que el meu treball se centrarà en aquest.

Com ja he esmentat, l'independentisme té un creixement produït al mateix moment que la crisi econòmica, de manera que he decidit fer el meu treball de recerca arran aquesta corrent, investigant si l'independentisme és conseqüent a l'economia o bé al sentit identitari, presentant la següent hipòtesi:

"L'independentisme és fruit de la indignació en temps de crisi, independentment del sentiment identitari."

Per investigar-ho triaré diversos exemples de municipis segons el seu origen i renda per tal de veure si hi ha cap tipus de relació entre aquests factors envers el sobiranisme català, tot fent un anàlisi electoral autonòmic des de les del 1999 fins les darreres del 2015.

Finalment, s'afermarà o refutarà la hipòtesi inicial. En aquest darrer cas, es presentaria una segona hipòtesi fruit de l'estudi.

MARC TEÒRIC

CONTEXT HISTÒRIC A CATALUNYA DES DE LA TRANSICIÓ

Primers anys de transició (1977-1980)

Amb la mort de Francisco Franco, l'any 1975, va succeir una etapa de transició on l'estat espanyol va viure uns anys de canvis polítics continus fins a l'estabilització de la democràcia, acabant així amb més de 35 anys de dictadura.

A Catalunya, el primer acte significant que va marcar el final del règim dictatorial, va ser la convocatòria per part de la Assemblea de Catalunya, una plataforma antifranquista creada el 1971 de manera clandestina, d'una gran manifestació pel primer 11 de Setembre com a celebració de la diada de Catalunya, legalment, des de la Segona República, a Sant Boi de Llobregat el 1976.

L'any següent, es va convocar altre cop una manifestació, amb el lema "Llibertat, amnistia i estatut d'autonomia" però aquest cop a Barcelona, on hi van assistir un milió de persones. Ràpidament es van veure conseqüències directes; el 1977, el president del Govern Espanyol, Adolfo Suárez, escollit democràticament aquell mateix any, va derogar la llei franquista que eliminava tota institució catalana, de manera que es restableix la Generalitat de Catalunya, una institució creada durant la Segona República. El 17 d'Octubre d'aquest mateix any, Josep Tarradellas és escollit com a President de la Generalitat provisionalment.

El desembre de 1978 s'aprova per referèndum la Constitució Espanyola, amb la qual s'aprova la monarquia parlamentària i la descentralització de l'estat, tornant així a les autonomies suspeses amb l'arribada del règim, de manera que Catalunya, amb el conjunt de comunitats autònomes, recupera les seves competències.

Consolidació de CDC al parlament català (1980-2003)

El 1980 es van convocar eleccions al Parlament de Catalunya, les primeres des de la transició, on va guanyar Jordi Pujol com a president de CDC, Convergència Democràtica de Catalunya, qui va mantenir el càrrec essent reelegit fins al 2003, quan va cedir la direcció del partit a Artur Mas.

Durant aquesta etapa, es va establir la democràcia espanyola. A Catalunya es va veure una clara posició hegemònica de CDC, convertit en CIU el 2001, al donar-se la convergència amb Unió Democràtica de Catalunya.

Durant 1980 i 1990, es creen nous organismes a l'autonomia catalana, apareixent el mossos d'esquadra, la policia autonòmica, la creació de l'administració comarcal i del Tribunal Superior de Justícia de Catalunya.

També es crea la llei de normalització lingüística del català per intentar restaurar el català com a llengua vehicular, condició perduda com a conseqüència de l'anticatalanisme franquista. Juntament amb això, es va crear la Corporació Catalana de Mitjans Audiovisuals. Aquesta va portar al naixement de TV3 i Catalunya Ràdio.

El 1992, Barcelona va viure els primer, i únics, Jocs Olímpics celebrats a Espanya, donant a conèixer la ciutat comtal arreu del món, a més d'aportar aires de renovació a la ciutat.

Durant aquesta dècada, el partit convergent, va tenir una funció vital al parlament espanyol, ja que donada la absència de majories absolutes, tant l'últim govern de Felipe Gonzalez (1992-1996) i el primer de José M^a Aznar (1996-2000) van necessitar el suport del partit de centre-dreta català, fet que va suposar una ampliació de les competències autonòmiques de Catalunya.

El 2003, amb el seu últim mandat, Jordi Pujol va retirar-se de la primera línia política deixant a Artur Mas al capdavant del partit.

“Tripartidisme” català (2003-2010)

Durant aquest període es van succeir dues legislatures formades en coalició pel PSC, al capdavant, lxCV-EUiA i ERC, tot que en ambdues situacions, va guanyar CIU en nombre d'escons.

El 2003, amb Jordi Pujol rellevat del primer càrrec, es van produir eleccions al Parlament de Catalunya, on en nombre d'escons i vots va guanyar Convergència i Unió, tot i que tres dels principals partits a l'oposició, és a dir PSC, ERC i lxCV-EUiA, sumaven suficients escons com per poder formar un tripartit on, en aquest cas, el president va ser Pasqual Maragall, formant un govern de esquerres i catalanista. Un dels fets més transcendents d'aquest primer govern a tres bandes va ser l'impuls d'un nou estatut d'autonomia, plantejant com a objectiu principal augmentar l'autonomia de Catalunya. Tot i això, aquest no complia els requisits d'ERC i per tant els va desagradar, demanant el vot en contra. Donada aquesta divisió interna, el president Maragall va convocar eleccions avançades pel 2006, on ell no es presentaria.

D'aquesta manera, en les eleccions del 2006, va succeir una situació similar que provocà un segon tripartit. Aquest va seguir la mateixa fórmula però amb José Montilla al capdavant. Va seguir amb el projecte d'estatut d'autonomia, però donat que el Tribunal Constitucional el va suspendre, i el govern no va fer cap reacció vinculant, es va organitzar la gran manifestació del 10 de juliol a favor de l'estatut, fet que sumat a l'aparició de la crisi, va provocar un declivi dels diferents partits de la confluència a les següents eleccions.

Presidència d'Artur Mas (2010-2016)

Artur Mas, durant la seva presidència va presenciar dues legislatures: del 2010 al 2012 i del 2012 al 2016.

Durant el seu primer mandat, Artur Mas va ser escollit com a alternativa al tripartit, el qual ja no es podia crear altre cop. Així doncs, el nou president va presentar-se amb un pla econòmic i fiscal per Catalunya, alhora que volia mostrar-se com un personatge qui protegiria la nacionalitat catalana. Així doncs, arran l'aparició de noves corrents independentistes, el 11 de setembre del 2012, l'Assemblea Nacional Catalana, va convocar una gran manifestació a favor de la independència de Catalunya, cosa que va desencadenar, donat el fracàs de negociar el pacte fiscal amb l'estat, buscant una ruta alternativa al dèficit fiscal a Catalunya, que tant Mas com CDC es posicionessin a favor de la independència, convocant així eleccions anticipades amb el debat de l'autodeterminació.

Amb les noves eleccions, Mas es va presentar com un candidat independentista qui tindria com objectiu principal fer un referèndum per decidir el futur polític de Catalunya, raó per la qual demanava tenir majoria absoluta al parlament. Tot i així va perdre 12 escons i es va quedar amb 50. El gran guanyador va ser ERC, qui va aconseguir situar-se en segona posició, la millor des de la transició. D'aquesta manera van pactar per formar govern.

Tots aquests anys, es van produir manifestacions a favor de la independència, forçant la celebració d'una consulta no vinculant l'any 2014, coneguda com 9N, on hi van participar més de 2 milions de persones, amb un 80% dels vots a favor.

Finalment, el 2015 es van convocar eleccions considerades com a plebiscitàries el 27 de setembre.

Presidència de Carles Puigdemont (des de 2016)

El 27S ERC i CIU es van presentar en una coalició anomenada Junts pel sí, juntament amb altres formacions independentistes que tenien com a principal objectiu la independència de Catalunya. Així doncs, es van considerar unes eleccions molt polaritzades donat el seu caràcter plebiscitari.

La coalició es va quedar a 6 escons de la majoria absoluta, de manera que va haver de fer un pacte de govern amb la CUP, els quals no van acceptar a Artur Mas com a president, portant a una situació "in extremis", on un dia abans de la convocatòria per decret de noves eleccions per falta de govern, Artur Mas va proposar a Carles Puigdemont, aleshores alcalde de CIU a Girona, qui avui en dia és el president de Catalunya.

Actualment, encapçala el govern català, el qual té com a projecte principal l'encaminat de Catalunya cap a la independència.

EVOLUCIÓ DEL CINTURÓ ROIG

El Cinturó Roig es defineix com el conjunt de municipis de l'àrea metropolitana de Barcelona, en els quals a partir de la restauració de la democràcia acostumaren a guanyar partits d'esquerra, i per això roig, de manera que els partits majoritaris a la zona han sigut el PSC i el PSUC, derivat en ICV, tot i que en els últims anys aquests municipis han adquirit un caire més proper al vot unionista.

La zona té orígens obrers donat que va ser un dels primers territoris d'Espanya on va arribar la revolució industrial gràcies a la posició estratègica del port de Barcelona, més l'ajuda hidrològica que proporciona el riu Llobregat, provocant així una forta emigració durant la etapa industrial d'habitants de la resta d'Espanya, especialment d'Andalusia i Extremadura.

D'aquesta manera observem que a tota l'àrea metropolitana hi predominen barris obrers i dormitoris, on la majoria de la població és d'origen espanyol.

Tot i el pas del temps, aquest segueix sent un territori de gran potència a nivell industrial donat que continuen existint factories de vital transcendència per l'economia catalana, així com la SEAT de Martorell, a més de mantenir un llegat en la població determinat per l'origen.

CRISI ECONONÒMICA ESPANYOLA ACTUAL

La crisi financera espanyola actual es va iniciar el 2008, englobada dins de la crisi mundial del 2007, continuant així com a part del crític deute sobirà europeu.

Aquesta, a nivell global, troba els seus orígens als EUA amb les hipoteques *subprime*, és a dir, aquelles que se cedien a gent amb baixa solvència o amb poques garanties de pagament de les seves quotes provocant una gran restricció en el crèdit i un gran ajust en el sector de la construcció, que sumat al encariment del petroli, en gran part per culpa de la crisi política de mitjà orient, ha fet que les conseqüències econòmiques s'estenguin a la major part del planeta.

D'aquesta manera, el 2008, la crisi econòmica va arribar a Espanya on, a l'igual que el cas dels EUA, havia succeït una gran bombolla Inmobiliària, en la qual, gràcies a la reforma del sector de la construcció, propulsada pel govern d'Aznar, més el model d'hipoteques *subprime*, els preus de l'habitatge van créixer des del 1998 un 150%, que va portar com a conseqüència un endeutament de les famílies en un 115%. També hi havia un gran dèficit comercial espanyol, que va arribar al 10% del PIB el 2008, cosa que va fer que espanya perdés competitivitat. Així doncs, el 2009, es va confirmar que Espanya havia entrat en recessió.

CONSEQÜÈNCIES A ESPANYA

Crisi immobiliària

Amb l'arribada de la crisi, entre el juny del 2007 i el juny del 2008 les vendes van caure un 25,3%, fent que a finals del 2009 els preus baixessin un 12% respecte al màxim durant la bombolla Inmobiliària, fent així que la indústria constructora s'estanqués gairebé per complet, alhora que les famílies, tal i com era de preveure per culpa de les hipoteques *subprime*, no podien fer front als seus deutes, de manera que molts bancs van patir una greu recessió, restringint el crèdit i provocant els efectes recentment esmentats.

És aleshores quan sorgeix la idea del conegut com banc dolent per poder salvar així a la banca. Consisteix en la compra per part d'una entitat financera, aquells habitatges els quals no han sigut pagats pel seus propietaris i passen a ser dels bancs, i així evitar que al comptabilitzar aquests actius tòxics no s'hagin de declarar en bancarrota. Aquesta mesura faria que el deute espanyol creixés, i finalment es va portar a terme amb el govern de Rajoy, seguint el model suís.

Desocupació

L'any 2007, quan la crisi econòmica encara no havia arribat, es va marcar el mínim històric en desocupació laboral, en el 7,95% de la població activa, és a dir, 1,76 milions de persones. Va ser aleshores que amb la recessió, l'atur va créixer de manera descontrolada a Espanya, fins l'últim trimestre del 2011, on es va registrar un 22,85% de desocupació, el màxim històric, acompanyat per un índex juvenil rondant el 50%.

Les conseqüències directes d'aquets fets són, clarament, la gran baixa de demanda, afectant així a l'economia espanyola, especialment al sector immobiliari. Així doncs, els primers anys de crisi són marcats per un alt pressupost en ajuts socials, augmentant el deute públic, fins als últims anys de govern socialista i l'arribada del govern conservador del PP, el qual va seguir el model de l'austeritat, marcat per Europa, fent grans retallades en matèria social.

Despesa social

Durant els últims anys del govern socialista es van impulsar grans retallades en el sistema públic, on a partir del maig del 2010 es va reduir la despesa pública en 15.000 milions d'euros, suposant així reduccions de sous entre els funcionaris, congelacions de pensions, pujada d'impostos i l'eliminació del xec-bebè, entre d'altres.

Amb el canvi de govern produït el 2011, on el PP va obtenir majoria absoluta, es van succeir diverses reformes del mateix tipus, tot incomplint diverses promeses electorals com la pujada d'IVA general del 18% al 21%, la congelació de pensions, el incompliments en matèria financera, els rescats bancaris, etc.

Mentrestant, a Catalunya amb l'arribada d'Artur Mas al govern, clarament neoliberal, també es van produir diversos ajustos pressupostaris semblants als portats a terme a nivell estatal, tot culpant al govern central, anteriorment citat, de l'incompliment en matèria financera.

Crisi política

Quan va arribar la crisi econòmica, va esdevenir una gran desequilibri polític, tant a nivell general com autonòmic, portant així molts canvis.

El 2008, amb el govern del PSOE va arribar la crisi econòmica, la qual el mateix govern no va saber preveure, fent que Espanya perdés gran part del seu potencial econòmic. Així doncs, contradient la política socialdemòcrata, van seguir un model auster i neoliberal durant els seus últims anys, cosa que va provocar una forta caiguda a les eleccions del novembre del 2011, donant pas a una majoria absoluta liderada pel PP, a nom personal de Mariano Rajoy, portant un vot clarament a contra del PSOE.

Amb la majoria absoluta del PP, van portar a terme un govern clarament conservador i neoliberal, basat en el model europeu d'austeritat, sense cap oposició efectiva des del congrés. Aquest podria ser un dels motius pel qual es va incomplir gran part del seu programa, com abans s'ha comentat, fent així importants retallades i pujades d'impostos, entre d'altres.

D'aquesta manera, en les últimes eleccions s'han gestat influents partits polítics alternatius al bipartidisme, on veiem com Podemos es presenta com alternativa al PSOE, i Ciutadans, com alternativa al PP, fent així que sigui difícil una formació de govern estable.

Mentrestant, a Catalunya es va crear un gran moviment polític que, encara avui, promou la independència de Catalunya de la resta de l'estat, un procés liderat per diversos partits polítics com ERC, CIU i CUP, i altres entitats, com Òmnium Cultural, o l'ANC(Assemblea Nacional Catalana), promovent entre d'altres una consulta acordada amb l'estat, que ha estat diverses vegades denegada, i fent que els partits ja citats siguin els que han governat els darrers anys.

POSICIONAMENTS POLÍTICS ENVERS LA CRISI ECONÒMICA ACTUAL

Amb l'aparició de la crisi econòmica actual, els diferents partits polítics s'han posicionat envers al *modus operandi* per sortir d'aquesta. Així doncs, tot seguit es defineixen les principals ideologies que en corresponen.

Neoliberalisme

Són aquells partits que defenen l'austeritat com a via per sortir de la crisi. Aquesta es basa en el model suís el qual es va plantejar com una baixada del pressupost públic alhora que, en alguns casos així com l'espanyol, es pugen els impostos. Tot plegat serviria per liberalitzar el mercat, alhora que es redueix el deute públic estatal, i en alguns casos desviant el pressupost per evitar que diverses empreses i bancs caiguin en la bancarrota, tot i que aquesta mesura suposi allunyar-se dels principis de lliure mercat.

Els principals partits polítics corresponents a aquest tipus de mesura són:

- PP(Partit Popular): és el partit més important d'aquest sector, el qual ha estat presidint el govern espanyol entre el desembre del 2011 fins l'actualitat, és a dir després de que la crisi econòmica arribés a Espanya. Així doncs ha seguit el model de l'austeritat donada la situació econòmica general.
- C's(Ciutadans): va ser creat a Catalunya el 2005 com un moviment anticatalanista el qual es va posicionar en contra de l'ús vehicular del català a l'àmbit públic. Actualment ha fet un canvi en el seu missatge al centrar-se a l'àmbit estatal, llençant-se com una alternativa de centre al PP, tot defenent mesures pròpies del neoliberalisme.
- CDC(Convergència Democràtica de Catalunya): tot i que té una petita representació al Congrés de Diputats Espanyol, està principalment conformat a Catalunya, on ha estat governant, en els últims anys, entre el desembre de 2010 i el novembre de 2015, en els quals ha portat un ampli paquet de mesures d'austeritat fent grans retallades a l'àmbit públic. Per les eleccions del setembre de 2015 va pactar amb ERC i altres agrupacions per portar una llista independentista: Junts pel Sí, que actualment està governant.
- CIU(Convergència i Unió): Antic partit català format per CDC, anteriorment citat, i UDC(Unió Democràtica de Catalunya), el qual es va desmarcar de la aliança donat que es trobava en desacord amb l'independentisme el qual CDC defenia.

Socialdemocràcia

Els següents partits són aquells els quals accepten una economia de mercat tot i que limitada per l'intervencionisme de l'estat per tal de garantir un estat del benestar, tot evitant possibles exclusions socials. Així doncs suposa un important pressupost estatal en l'àmbit públic.

- ERC(Esquerra Republicana de Catalunya): aquest és un dels principals partits socialdemòcrates de Catalunya, alhora que té una petita representació al Congrés de Diputats Espanyol. Defensa un estat social, i la independència de Catalunya, principalment. Ara mateix, forma part de la coalició de Junts Pel Sí, anteriorment citada.
- PSOE/ PSC (Partido Socialista Obrero Español/ Partit Socialista de Catalunya): tot i les diverses discrepàncies que mantenen, es considera que el PSC està dintre del PSOE. Aquest és el principal partit socialdemòcrata espanyol el qual va governar els anys els quals va arribar la crisi, tant a nivell espanyol, com a Catalunya amb el tripartit.

Neo-marxisme/Socialdemocràcia extrema

Els següents partits són els que presenten polítiques intervencionistes de mercat en la seva major mesura per tal d'equiparar econòmicament tots els seus ciutadans a la societat, de manera que es pot considerar tant socialdemocràcia extrema, entesa com a economia de mercat, la qual pot ser intervinguda en gran part, o neo-marxisme, el qual vol canviar el sistema econòmic actual.

- IU (Izquierda Unida): grup polític minoritari, auto denominat, per seu ex-secretari general, Alberto Garzón, comunista, el qual va ser el principal partit d'aquest caire fins l'aparició de Podem i la seva confluència.
- ICV-EUiA (Iniciativa per Catalunya Verds- Esquerra Unida i Alternativa): partit polític classificat com a confluència entre els "verds" i Esquerra Unida, considerats com a successors polítics del PSUC (Partit Socialista Unificat de Catalunya), considerat comunista.
- Podem: nou partit polític aparegut al mapa espanyol arran els moviments dels indignats provocats per la crisi econòmica i les mesures d'austeritat anteriorment citades. Tot i que molts els consideren neo-marxistes, per les polítiques econòmiques que proposen, ells s'han auto denominat en diferents ocasions com a socialdemòcrates.
- En comú podem: llista unificada presentada a Catalunya, a partir de la confluència entre ICV-EUiA i Podem.
- Unidos Podemos: llista unificada presentada a Espanya per les eleccions generals del juny de 2016, on es presenta la confluència entre Podem i IU.
- CUP (Candidatura d'Unitat Popular): partit català basat en el catalanisme polític i l'anti-capitalisme com a base ideològica.

Independentisme

L'arribada de la crisi va evidenciar el desajust pressupostari que rebia Catalunya i, donades les retallades succeïdes, van sorgir noves veus a favor de la independència per solucionar-ho i millorar l'economia catalana. Aquests són els principals partits que presenten aquest model:

- ERC: Citat anteriorment
- CDC: Citat anteriorment. Aquest ha esdevingut independentista en els darrers anys, alhora que, consegüentment, s'ha desvinculat d'UDC, anteriorment citat.
- Junts pel Sí: confluència creada entre ERC i CDC, i altres agrupacions independentistes, per tal d'aconseguir la independència en les suposades eleccions plebiscitàries del 27S de 2015.
- CUP: Citat anteriorment
- SI (Solidaritat Catalana per la Independència): partit creat el 2010 arran els moviments independentistes esdevinguts als darrers anys. Tot i que va aconseguir representació parlamentària, ara es considera com a semi-desaparegut.

POSICIONAMENTS POLÍTICS ENVERS L'INDEPENDENTISME

Com anteriorment s'ha explicat, l'aparició de la crisi ha portat la conseqüent possible solució independentista. Així doncs, han aparegut diversos posicionaments envers aquesta proposta:

Immobilisme

Amb l'aparició de l'independentisme, alguns partits polítics han presentat una política immobilista, és a dir, que no han pres mesures per solucionar el problema, negant-se a dialogar arran aquest tema ni proposant solucions. En alguns casos, han mostrat un caire més aviat bel·ligerant, incloent possibles amenaces. Els principals partits que presenten aquesta política són PP i C's, ja citats.

També, en el cas de C's, s'han presentat a Catalunya portant un moviment anti independentista com a base ideològica.

Per altra banda, també es podria classificar al PSOE en aquest apartat, tot i que hi ha sectors que recolzen el federalisme.

Federalisme

Així com hi ha partits que mostren una política immobilista, n'hi han d'altres que estan a favor d'una reorganització econòmica a Espanya. Es formaria una país federal, en el qual Catalunya no tindria els actuals problemes pressupostaris. Els principals partits que defenen aquesta proposta són el PSC, juntament amb alguns sectors del PSOE, i Units Podem, sumant-hi els diferents partits propers a aquests.

Grups favorables a la independència

Tal com els posicionaments anteriorment citats veuen l'independentisme com un problema a solucionar, a Catalunya hi han partits que recolzen la sobirania com a solució per a sortir de la crisi. Així doncs, els principals partits que presenten aquesta idea són, els anteriorment citats, ERC, CDC, CUP i SI.

FACTORS REFERENTS A L'INDEPENDENTISME

Es considera que l'independentisme, ha tingut una aparició condicionada per dos factors principals:

Econòmics

La independència suposaria que Catalunya tindria sobirania fiscal, i que per tant, podria administrar els seus impostos cosa que permetria solucionar el dèficit, el qual es calcula que suposa entre el 5% i el 9% del PIB de Catalunya.

Així doncs, s'ha evidenciat el declivi present al benestar social, ja que Catalunya no pot fer front a les prestacions d'atur i a les pensions. Entre el 1995 i el 2010, aquesta autonomia ha aportat el 19,2% de les cotitzacions socials a Espanya, mentre que rep el 17,3% de les prestacions, segons càlculs del Departament d'Economia de la Generalitat, cosa que suposa que entre aquest període de temps, Catalunya hauria acumulat un excedent de 24.774 milions d'euros en cas d'un possible autofinançament.

Socioculturals

L'altre gran factor que es considera que ha afavorit l'aparició de l'independentisme ha sigut de caire cultural i polític.

En els orígens de l'independentisme, aquest es va presentar com a solució a la sobre-posició de la cultura hispànica i francesa, reprimint el català i la seva identitat cultural.

Així doncs, es presenta la sobirania nacional com a solució política ja que la Generalitat de Catalunya tindria la llibertat per decidir quines mesures són adients per a protegir la cultura i la llengua.

FETS IMPORTANTS CRONOLÒGICS REFERENTS A L'ESTUDI

3 de març de 1996.- Aznar guanya les eleccions, convertint-se en president d'Espanya gràcies a CIU, PNB, i Coalició Canaria.

17 d'octubre de 1999.- Guanya, per últim cop, Jordi Pujol, amb Pasqual Maragall, líder del PSC, com a cap de llista .

12 de març de 2000.- Aznar torna a guanyar les eleccions generals amb majoria absoluta.

16 de novembre de 2003.- Eleccions autonòmiques de Catalunya, on guanya CIU, però es conformà un tripartit on presidí Pasqual Maragall, del PSC, amb suport d'ERC i ICV

14 de març de 2004.- Jose Luís Rodríguez Zapatero guanya les eleccions generals pel PSOE

1 de novembre de 2006.- CIU torna a guanyar les eleccions al parlament de Catalunya, però es torna a formar el tripartit, tot i que amb José Montilla, del PSC, com a president de la Generalitat.

18 de juny de 2006.- El sí guanya pel referèndum sobre la reforma de l'estatut d'autonomia per un 73,9%, tot i les grans modificacions.

9 d'agost de 2006.- Vigència del nou estatut d'autonomia

9 de Març de 2008.- Jose Luís Rodríguez Zapatero és reelegit coma president del Govern Espanyol

28 de juny de 2010.- Modificació de l'estatut d'autonomia per la sentència del Tribunal Constitucional.

10 de juliol de 2010.- Manifestació "som una nació, nosaltres decidim", a favor de la no modificació de l'estatut

28 de novembre de 2010.- CIU guanya les eleccions autonòmiques de Catalunya, i governa amb el suport del PPC.

11 de setembre de 2012.- Manifestació "Catalunya, nou estat d'Europa" a favor de la independència, que provoca la convocatòria d'eleccions anticipades amb objectiu un referèndum d'independència.

25 de novembre de 2012.- CIU, inesperadament perd vots, tot i que guanya, i governa amb ajuda d'ERC, nova segona força política al Parlament.

11 de setembre de 2013.- Celebració de la Via Catalana, la cadena humana que es va organitzar a favor de la independència.

11 de setembre de 2014.- Manifestació de la V gegant de Victòria i de Votar, donat que era la diada precedent al 9N, la consulta sobre la independència de Catalunya.

9 de novembre de 2014.- Celebració de la consulta no vinculant sobre la independència de Catalunya, que com a conseqüència portà a la convocatòria

d'eleccions anticipades per al proper any, aquest cop, com a eleccions amb caràcter plebiscitari per la independència de Catalunya.

11 de setembre de 2015.- Manifestació Via Lliure a la República Catalana, a favor de la independència, essent un precedent de les eleccions de caràcter plebiscitari del 27S.

27 de setembre de 2015.- Celebració de les eleccions de caràcter plebiscitari per la independència, on CDC i ERC es van presentar juntament amb altres entitats sota el nom de Junts Pel Sí, els quals van aconseguir la majoria absoluta a favor de la independència, amb l'ajuda de la CUP.

TREBALL DE CAMP

EXPLICACIÓ METODOLÒGICA I JUSTIFICACIÓ

L'objectiu d'aquest treball de recerca és conèixer la co-relació entre l'augment de l'independentisme i les circumstàncies econòmiques actuals. Amb aquest propòsit, s'ha arribat a la conclusió de que la millor opció per desenvolupar una investigació objectiva és fer un anàlisi basat en les eleccions autonòmiques des del 1999 fins les del 2015, donat que es pot considerar que aquesta és la franja temporal on es pot observar una relativa varietat de situacions econòmiques distants entre si, tenint en compte que l'economia espanyola durant aquests anys ha assolit el seu millor moment, alhora que ha vist com s'enfonsava l'any 2008 arribant a l'actualitat.

Per realitzar aquest treball d'investigació m'he centrat en alguns municipis que es poden considerar clars exemples del Cinturó Roig, i d'altres triats per la seva renda, seguint els criteris de la Renda Familiar Disponible Bruta (RFDB) per habitant sobre l'índex Catalunya (=100), així com la influència que han patit per la revolució industrial o la condició de ciutat dormitori:

- Així doncs, per fer la comparativa encarada a la hipòtesi, s'han triat 6 municipis del Cinturó Roig, considerant el seu origen majoritari espanyol i pertinença d'alguns dels municipis amb les rendes més baixes de Catalunya. També es fa una subdivisió de municipis: les ciutats dormitori, és a dir que donada la proximitat a Barcelona van rebre una gran onada de immigració espanyola on sol hi viu gent que principalment treballa a la ciutat comtal, formant algunes de les ciutats més grans de Catalunya, i el pobles triats per la seva renda, independent de la classificació com a ciutat.
- També, per poder contrastar els municipis del Cinturó Roig, s'han buscat 6 pobles més, 3 municipis amb la renda més alta, i els 3 amb la més baixa, independentment de la seva localització, de manera que veuríem si es pot relacionar el seu vot amb l'origen o amb les dificultats econòmiques, que en forma d'indignació, produïrien independentisme.

MUNICIPI	COMARCA	POBLACIÓ (2014)	RFDB (2013)	FACTORS IMPORTANTS*
Martorell	Baix Llobregat	27.895	94,2	Baix RFDB + Cinturó Roig
Sant Vicenç dels Horts	Baix Llobregat	28103	95,6	
Sta. Coloma Gramenet	Barcelonès	118.738	90,2	
Cornella de Llobregat	Baix Llobregat	86.234	100,0	Ciutat dormitori + Cinturó Roig
L'Hospitalet de Llobregat	Baix Llobregat	253.518	101,3	

Badalona	Barcelonès	217.210	98,8	
Sant Cugat del Vallés	Vallès Occidental	87.188	126,6	Alt RFDB de Catalunya
Sant Just Desvern	Baix Llobregat	16.389	122,7	
Sant Quirze del Vallés	Vallès Occidental	19.549	123,1	
Ametlla de Mar, l'	Baix Ebre	7.303	63,7	Baix RFDB de Catalunya
Lloret de Mar	Selva, la	38.624	62,6	
Ulldecona	Montsià	6.904	62,0	

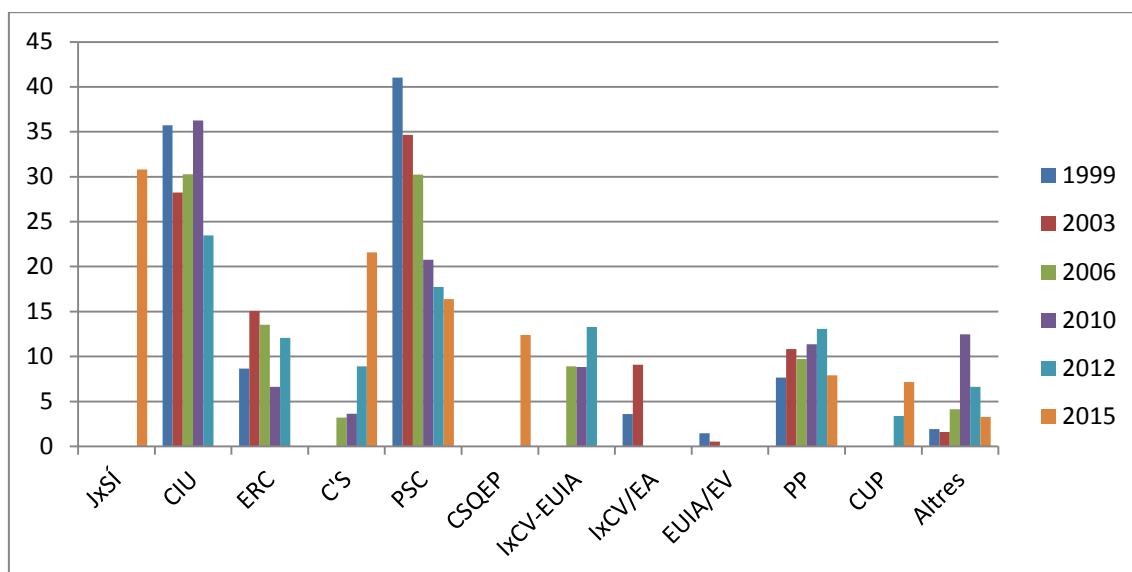
Tot seguit, es fan dues entrevistes de visions oposades cap al independentisme per tal de comparar-hi les conclusions extretes a partir de l'anàlisi: ERC i C's.

Un cop enllestides les entrevistes s'ajuntaran conclusions d'aquestes amb l'objectiu de fer-ne una conjunta que en serviria de conclusió final del treball.

ANÀLISI ELECTORAL

MUNICIPIS DEL CINTURÓ ROIG AMB BAIXA RFDB

Martorell

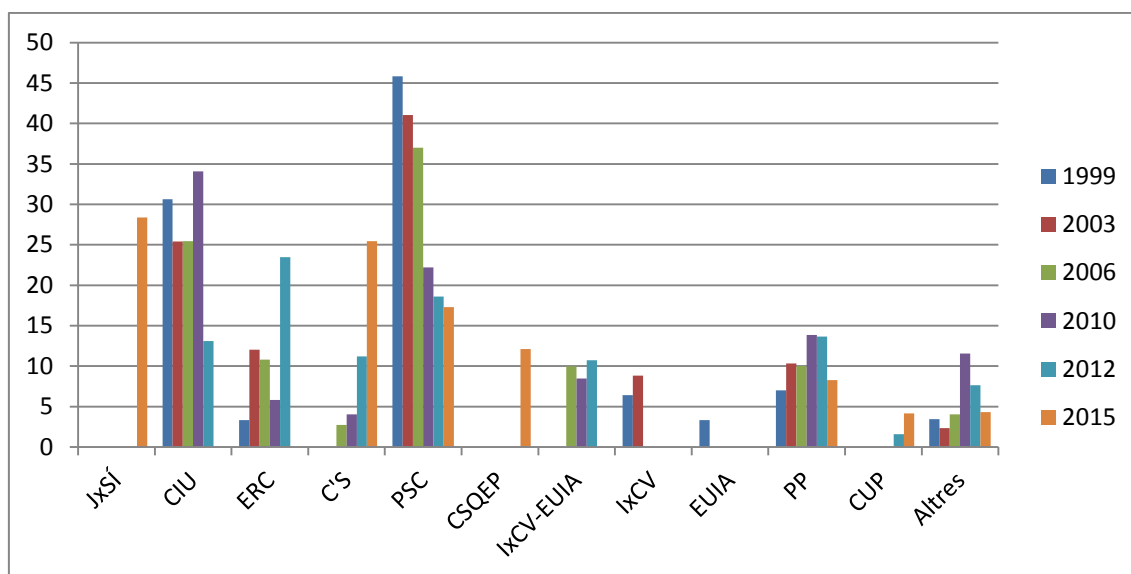


- JxSí: es mostra com a primera força política al 27S , així com a la major part dels municipis catalans, tot i que amb pitjor resultat que els obtinguts amb la suma de CIU i ERC al 2012.
 - CIU: es manté en segona posició fins al 2010 seguint la corrent general a Catalunya. Al 2012 té una gran baixada, essent tercera força política, per darrere de ERC i PSC
 - ERC: té una rellevància poc significativa, mantenint-se entre el 5 i el 15% del suport.
- C's: irromp lleugerament, amb un creixement constant, fins a convertir-se en segona força al 2012.
- PSC: tot i que parteix d'un historial amb alts resultats, com a capdavanters, els darrers anys, a l'igual que la corrent general de Catalunya, perd molta força fins a ésser tercers al 2015.
- CSQEP: amb la seva aparició a les eleccions de 2015 aconseguen millorar lleugerament els resultats dels seus precedents, és a dir, IxCV-EUIA.
 - IxCV-EUIA: Des de la unificació, aconseguen millorar els resultats, tot i que amb una posició secundària
 - IxCV: Es manté en tot moment de manera poc important.
 - EUIA: La seva única aparició al mapa polític té una rellevància mínima.
- PP: Tot i la posició secundària, millora fins al 2012. El 2015 cau amb la irrupció de C's
- CUP: tot i la poca ingerència que té, aconseguen millorar lleugerament els seus resultats respecte el 2012.

L'independentisme creix significativament, però sense arribar en cap moment al 50% del vot directe. Tot i això al 2012 la suma d'ERC i CIU s'acostaria, a la qual s'inclourien part dels votants del PSC i IxCV-EUiA.

Tot i pertànyer al conegut com a cinturó roig, Martorell segueix una corrent força semblant que a la resta de Catalunya, de manera que es podria considerar, en aquest cas, que un factor clau en el seu vot independentista, és el baix RFDB, alhora que no és una ciutat dormitori per excel·lència.

Sant Vicenç dels Horts



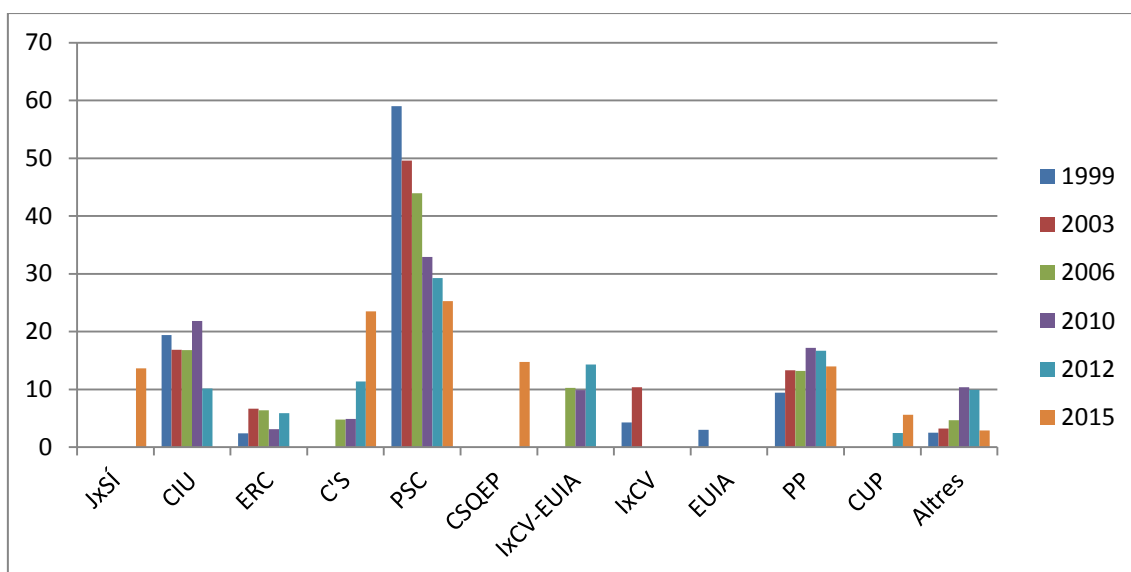
- JxSí: En la seva presentació a les eleccions del 27S, guanya al municipi, tot i que no arriba al 30% dels vots, una xifra inferior a la mitjana catalana, i empitjorant els resultats obtinguts a les autonòmiques de 2012, sumant el total d'ERC i CIU.
 - CIU: Els convergents són segona força a Sant Vicenç, fins a les eleccions del 2010 on passen a ser primera elecció, una tendència generalitzada a tota Catalunya, tot i que amb menor força. Així doncs, això s'atribueix a la gran davallada del PSC, sumada a l'auge nacionalista generalitzat. Tot i així, al 2012, altre cop seguint el vot mitjà català, perd un gran nombre de vots, fins i tot, més gran que a la resta del conjunt autonòmic, posicionant-se en tercera força.
 - ERC: Els independentistes guarden en tot moment una posició clarament secundària fins, com a la resta de Catalunya, a les eleccions del 2012, en les quals a Sant Vicenç es converteixen en primera elecció pels habitants, segurament influïts per la presentació del seu alcalde, Oriol Junqueras, com a cap de llista de l'agrupació.

- C's: Tot i que irrompen amb poca força l'any 2006, poc a poc va agafant rellevància, fins a que, un cop més de manera generalitzada, aconseguen fer una gran repuntada a les darreres eleccions aconseguint arribar a la segona força.
- PSC: Tanmateix com al conjunt del cinturó roig, tenen uns bons resultats des de l'any 1999, arribant a superar el 45% dels vots, encara que es mou en constant baixada, mantenint-se en primera força fins l'any 2010, quan els convergents els superen.
- CSQEP: Es pot considerar que la seva presentació a les eleccions del 2015 va ser, com a la resta de Catalunya, poc significant, tenint en compte que tot i la gran presència a l'estat espanyol van quedar posicionats en un nivell relativament baix, conseqüentment al caràcter plebiscitari del 27S al qual es van considerar com a neutres, tot millorant lleugerament els últims resultats aconseguits pels considerats com a precedents, és a dir, IxCV-EUiA.
 - IxCV-EUiA: En tot moment guarda una posició secundària, mantenint una constant de vots poc variada, encara que millorant els resultats d'IxCV
 - IxCV: rellevància menor en segon pla.
 - EUiA: Influència mínima.
- PP: Escala fins al 2012, any el qual arriba a la tercera posició. Aleshores tenen una gran baixada l'any 2015, on es col·loquen en cinquena opció de vot, en gran part per la irrupció al mapa polític de C's
- CUP: A l'igual que a tota Catalunya, té una presència menor, tot i que millora els seus resultats a les últimes eleccions.

Tal i com a la resta del Baix Llobregat, i Catalunya, el vot directe independentista mai arriba a superar el 50% dels vots, encara que té una major presència a la comarca, en la seva majoria. Si considerem el vot de CIU, en gran part independentista, amb la suma d'ERC, a les eleccions del 27S, els resultats independentistes baixen.

Es pot observar com Sant Vicenç dels Horts segueix, com s'ha repetit diverses vegades a l'anàlisi, una corrent generalitzada, en diferent mesura.

Santa Coloma de Gramenet



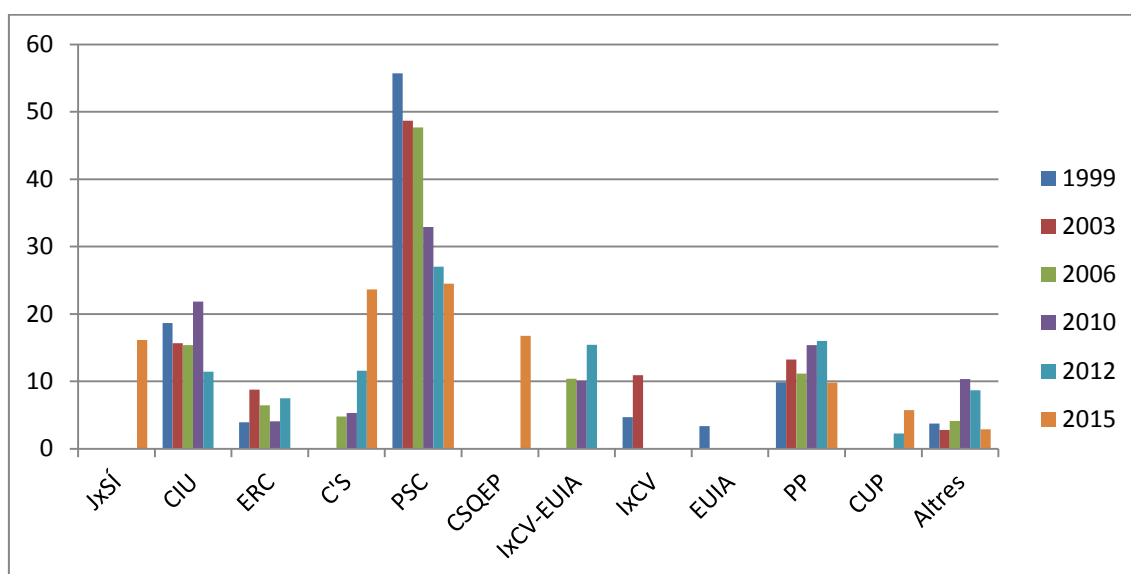
- JxSí: Apareix amb poca força, posicionant-se en tercera força, representant poc menys del 15% dels vots, igualant la suma de CIU i ERC a les darreres eleccions.
 - CIU: suposa la segona força des del 1999 fins al 2012, on s'enfonsa al 10% dels vots. Així doncs segueix un corrent força semblant al general, en menor nombre de vots.
 - ERC: es manté en tot moment en una posició secundària, a prop del 5% dels vots.
- C's: Té una forta creixuda en les darreres eleccions, on al 2012 va aconseguir més d'un 10% del recolzament, revalidant-ho al 27S, essent segona força al municipi.
- PSC: és primera força en tot l'anàlisi, suposant un dels últims "bastions" del PSC a Catalunya com a primera força, tot i que cada cop va perdent força, partint de que comença el mil·lenni amb una clara majoria, propera al 60% dels resultats, fins al 2015, on aconseguix el 25% del recolzament, és a dir, menys de la meitat. D'aquesta manera, representa un clar exemple de municipi del cinturó roig.
- CSQEP: parteix, com succeeix a nivell general, sense major rellevància, i igualant els últims resultats d'IxCV-EUiA.
 - IxCV-EUiA: té uns resultats poc rellevants però millorant significativament els vots aconseguits abans de la unificació.
 - IxCV: Poca importància al mapa electoral.
 - EUiA: al igual que IxCV, tenen poca incidència.
- PP: poc moviment des del 1999, on es mouen entre el 10% i el 15% dels vots.
- CUP: poca rellevància, amb un petit creixement a les últimes eleccions.

El vot independentista és ínfim en aquesta població. Així doncs, fins i tot sumant-hi els vots d'ERC i CIU en el seu millor moment, no arriben al 25% dels vots. Això es podria atribuir a la forta procedència espanyola del municipi, condició dotada per ser ciutat dormitori.

Podem concloure que aquest és un clar exemple de municipi el qual les dificultats econòmiques no fan pujar l'independentisme, i segueix predominant el vot amb influència dels orígens dels avantpassats.

MUNICIPIS DEL CINTURÓ ROIG AMB RFDB MITJANA I CIUTATS DORMITORI

Cornella de Llobregat



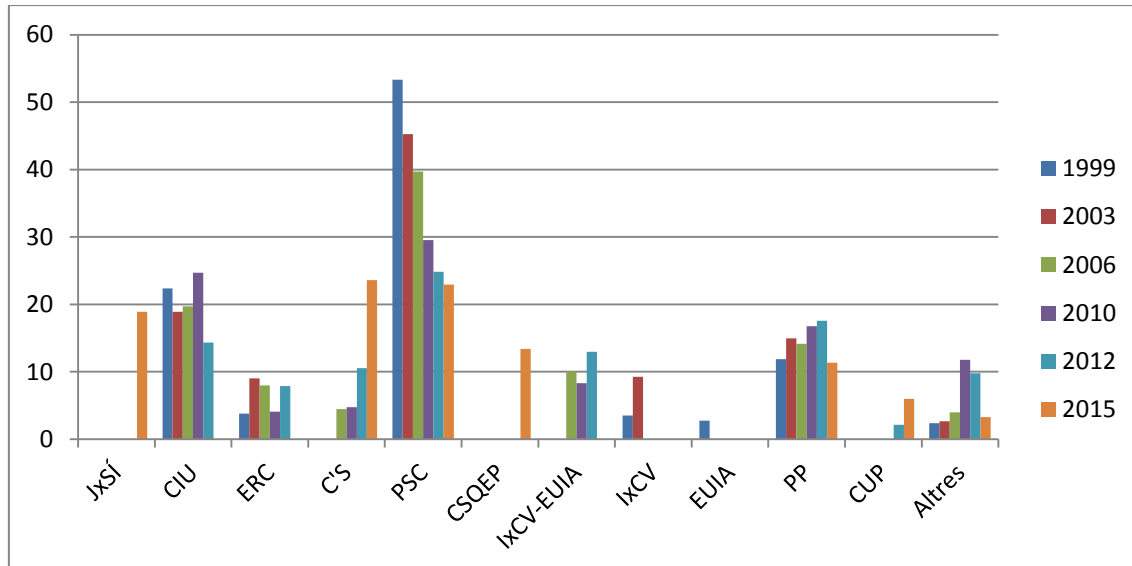
- JxSí: L'agrupació independentista, al contrari que a la resta de Catalunya, parteix amb molt poca força, essent els tercers en nombre de vots, empitjorant els resultats obtinguts per la suma d'ERC i CIU.
 - CIU: Té rellevància com a segona força fins al 2010, on aconsegueix els seus millors resultats, a l'igual que a nivell general. El 2012 baixa, sent superats per, IxCV-EUIA i PP, de manera que passen a quarta força.
 - ERC: Té un paper poc transcendent, mantenint-se en tot moment per sota del 10% del suport electoral.
- C's: A l'igual que al conjunt de l'autonomia, parteixen amb una força menor, escalant poc a poc, fins al 2012 on aconsegueix esser la segona força frec a frec amb el PSC, tot i que té un suport major que a la resta de Catalunya.
- PSC: Parteixen el segle amb una àmplia majoria històrica, tot i que amb el temps va perdent força que, tot i que es manté en tot moment com a primera força, arriben a estar a punt de ser superats per C's.

- CSQEP: Tal i com a la resta de Catalunya, tenen una presència menor, millorant, lleugerament, els resultats obtinguts per IxCV-EUiA.
 - IxCV-EUiA: Importància menor, millorant els resultats d'IxCV
 - IxCV: Poca rellevància, igualant als primers resultats després de la unificació.
 - EUiA: Presència ínfima
- PP: Mantenen uns resultats versemblants durant l'etapa analitzada sense grans variacions.
- CUP: A l'igual que a Catalunya, tenen una presència mínima, encara que milloren els resultats a les últimes eleccions.

El vot independentista és molt minoritari a Cornellà de Llobregat. Així doncs, en cap moment arriba, ni tant sols, al 20% del vot. Això es podria atribuir a la major procedència d'origen espanyol, incloent a l'expresident de Catalunya, José Montilla, habitant i exalcalde d'aquest municipi.

D'aquesta manera, es pot apreciar com Cornellà és un important exemple de municipi el qual, tot i tenir una relativament baixa RFDB, l'independentisme no creix, fet que, com s'acaba d'explicar, es podria relacionar a l'origen dels habitants.

L'Hospitalet de Llobregat



- JxSí: irrompen amb relativa poca força, donat que no superen el 20% dels vots, i queden relegats com a tercera força política dins el municipi, empitjorant els resultats obtinguts a les darreres eleccions per ERC i CiU junts.
 - CIU: es mantenen com a segona força, fins a les eleccions del 2012, a l'igual que diversos dels municipis analitzats del Cinturó

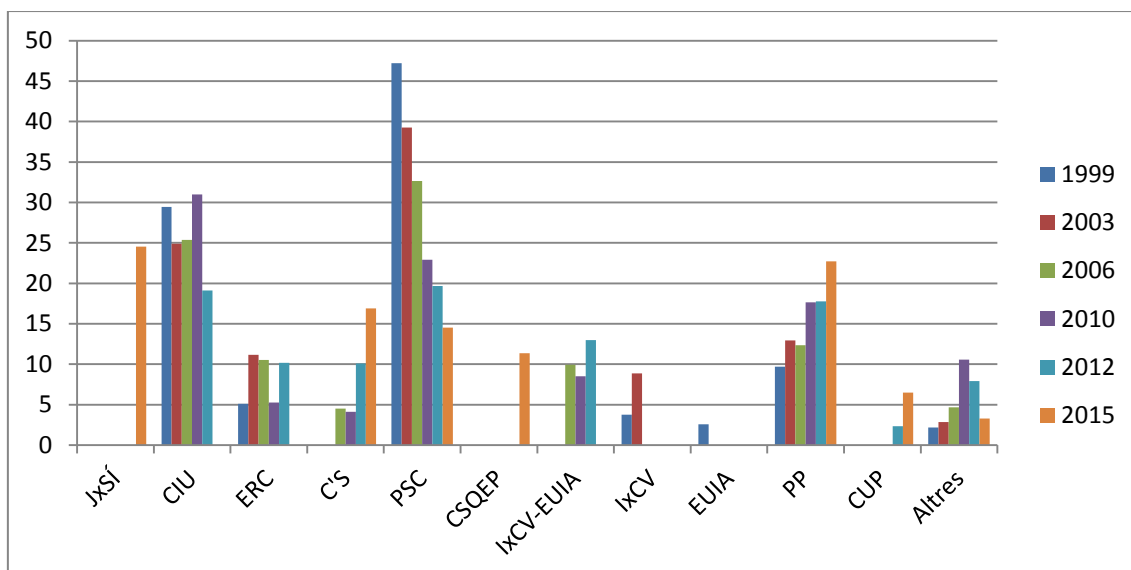
Roig, on passen a ser tercera força, en aquest cas, superats per la mínima pel PP.

- ERC: Es mantenen sense gran moviment en una posició més aviat secundària, en la qual en cap moment superen el 10% del suport.
- C's: tenen un fort creixement durant les dues últimes eleccions, sobre tot a les últimes, en les quals es posicionen com a primera força al municipi, superant lleugerament al PSC.
- PSC: tot i haver sigut una de les peces fortes del partit, el qual en aquest municipi a principis de dècada superaven la majoria, han anat decaient constantment, acabant les últimes eleccions com a segona força per la mínima.
- CSQEP: al igual que a tota Catalunya, apareixen sense major rellevància, tot i que millorant lleugerament els últims resultats obtinguts per seus antecessors.
 - IxCV-EUiA: es mantenen en una posició secundària relativament elevada, entre el 8% i el 12% del suport electoral, igualant els resultats abans de la unificació del partit.
 - IxCV: té una clara millora en la seva última presentació, tot i que en un paper secundari.
 - EUiA: es mantenen en una posició completament irrellevant.
- PP: tenen bons resultats electorals en tot moment, respecte a Catalunya, els quals arriben a posicionar-se com a segons l'any 2012, superant a CIU, tot i que tenen una baixada a les darreres eleccions, donada l'aparició de C's al mapa polític.
- CUP: com a tota Catalunya, tenen una posició secundària, amb una pujada a les darreres eleccions.

L'independentisme no té gaire rellevància, donat que el vot directe només a les darreres eleccions arriben a superar el 20%, tot i que a les eleccions del 2010, sumant ERC i CIU es troben al llindar del 30%.

Així doncs, observem com l'Hospitalet de Llobregat segueix un model molt semblant al de Santa Coloma de Gramenet, ambdues ciutats dormitori, els quals tenen uns resultats gairebé idèntics. Així doncs, es podria atribuir el mateix factor al no èxit de l'independentisme, és a dir, l'origen del habitants.

Badalona



- JxSí: comencen amb força situant-se com a primera força política del municipi, tot i que seguits per menys d'un 2% pel PP, i lluny del 30% del recolzament electoral, alhora que s'observa com els resultats de la suma d'ERC i CiU a les anteriors eleccions és inferior als resultats obtinguts per la confluència independentista. Així doncs, s'observa un moviment semblant al general produït al conjunt del Cinturó Roig.
 - CIU: es mantenen en una posició significant en tot moment com a segona força, excepte l'any 2010, on aconsegueixen ser l'agrupació amb més vots.
 - ERC: posició secundària, on ballen en tot moment entre el 5 i el 10% dels vots totals al municipi.
- C's: es mantenen en una posició secundària fins a les darreres eleccions on aconsegueixen ésser la tercera força, per sota de Pxsí i PP. En aquest cas segueixen una situació aïllada, ja que a la major part de Catalunya i del Cinturó, l'agrupació taronja aconsegueixen posar-se en segona posició.
- PSC: el municipi representa pel PSC un exemple més de municipi amb corrent general del Cinturó Roig, ja que comencen la dècada amb força, a prop de la majoria, tot i que amb els anys els resultats es van deteriorant i, finalment, el 2010 passen a segona força, desgast consolidat a les darreres eleccions, on tenen una gran baixada del suport, arribant a situar-se com a 4a força.
- CSQEP: arrenquen de manera poc satisfactòria, al igual que a la resta de Catalunya, tot i que en aquest cas empitjoren els resultats obtinguts pels seus antecessors, IxCV-EUiA.
 - IxCV-EUiA: tenen un paper secundari, que en tot moment es manté sobre el 10% del suport, tot i que millorant els resultats abans de la confluència.

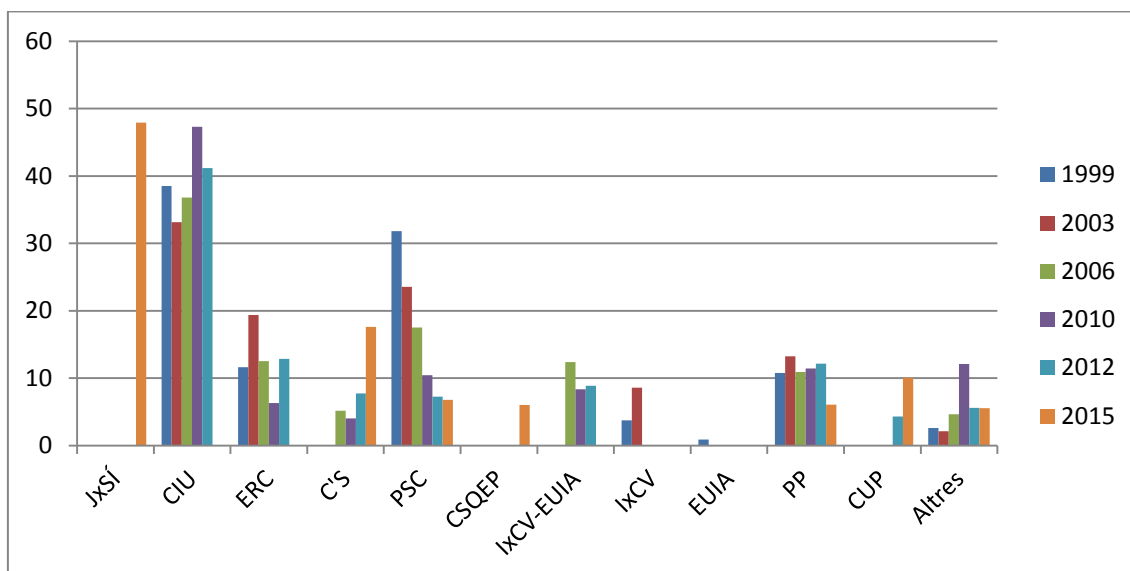
- IxCV: posició secundària que millora els resultats l'últim any abans de l'aglutinació.
 - EUiA: rellevància ínfima respecte els altres partits.
- PP: any rere any milloren els resultats, especialment a partir del 2010, on un dels factors claus del seu relatiu èxit recau en la influència de l'alcaldia per part de Xavier Albiol, del mateix partit. Així doncs, aconseguixen arribar a la segona posició a les últimes eleccions. Aquest partit marca un punt variant respecte al moviment general, a l'igual que C's, fet que podria assenyalar una mútua dependència, on si el PP baixa, els d'Albert Rivera puguen.
- CUP: posició secundària, aconseguint una relativa potent pujada a les darreres eleccions, així com a la resta de Catalunya i el Cinturó Roig.

El vot directe independentista es manté entre el 5 i el 13% dels vots fins a les darreres eleccions on aconseguixen arribar a tocar el 25% donada la confluència d'ERC i CiU, encara que si comparem la suma d'aquests dos partits, suposant que CiU té un vot independentista, el recolzament baixa entre el 2012 i 2015.

El municipi té un esquema curiós, ja que en general segueix el model del Cinturó Roig, tot i que amb l'excepció de PP i C's, on els primers aconseguixen uns resultats millors que els de C's, que podria mostrar, com anteriorment he raonat, una dependència entre aquestes dues agrupacions.

MUNICIPIS AMB LA RFDB MÉS ALTA DE CATALUNYA

Sant Cugat del Vallés



- JxSí: la confluència independentista arrenca amb força, posicionant-se a prop del 50% dels vots, mostrant així un caràcter independentista al

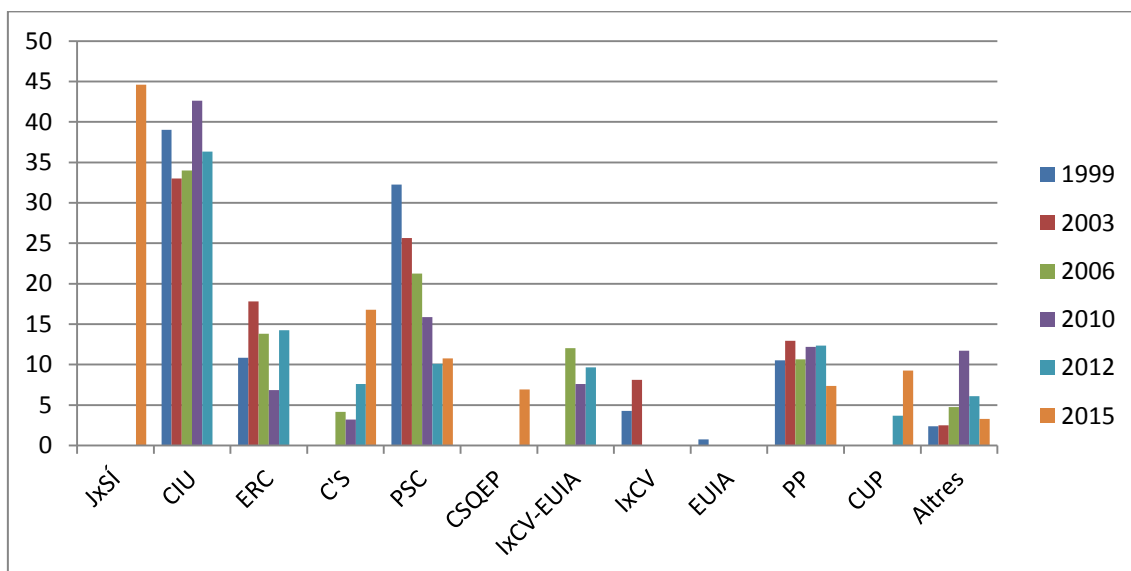
municipi. Tot i això tenen pitjors resultats, si els comparem amb els obtinguts a les anteriors eleccions, sumant ERC i CiU.

- CIU: en tot moment es mostren com a primera força, oscil·lant entre el 30% i el 50% del suport, donant així un aspecte que es podria relacionar a l'alt nivell de RDFB del municipi.
- ERC: Tot i que tenen un paper relativament poc transcendent, en tot moment mantenen un recolzament àmpliament superior als obtinguts al cinturó roig, trobant-se entre el 10% i el 20% dels vots en gairebé totes les eleccions analitzades, excepte l'any 2010, on es veuen eclipsats per l'èxit de CiU.
- C's: tenen poca representació fins a les darreres eleccions on aconsegueixen superar el 15% dels vots, mantenint una constant pujada, de manera que tenen un corrent similar al general català, tot i que en una escala menor.
- PSC: tot i que parteixen la dècada amb força, per sobre del 30% del suport, el van perdent amb els anys de manera constant, fins les últimes eleccions on només aconsegueixen passar del 5% per la mínima. D'aquesta manera, es torna a veure un corrent semblant al general.
- CSQEP: parteixen amb molt poca força, on comparteixen últim lloc amb el PP a les úniques eleccions a les que s'han presentat. Alhora, empitjoren notablement els resultats obtinguts per l'XCV-EUiA a les eleccions prèvies.
 - l'XCV-EUiA: paper secundari el qual oscil·la entre el 8% i el 13% del recolzament, superant el resultat obtingut anteriorment per la suma d'l'XCV i d'EUiA.
 - l'XCV: poca rellevància, on aconsegueixen superar els resultats obtinguts a principis de dècada.
 - EUiA: ínfim suport a les úniques eleccions que es presenten.
- PP: poca rellevància al municipi, on aconsegueixen uns resultats semblant als obtinguts als d'ERC, al llindar del 10% del suport, exceptuant a les últimes eleccions, a les quals es veuen afectats per la irrupció de C's.
- CUP: suport important on creixen a les darreres eleccions, on aconsegueixen arribar al 10%, de manera que amb la suma de JxSí i CUP, se supera la majoria del suport a la independència.

L'independentisme té força rellevància en tot moment, i més si hi sumem els vots nacionalistes de CiU. Si tenim en compte el vot directe independentista, oscil·la entre el 5 i el 20%, exceptuant les darreres eleccions on aquest es el primer municipi investigat el qual JxSí s'apropa al 50% dels vots. Tot i això, si ho comparem amb les eleccions anteriors de 2012, sumant ERC i CiU, obtenen pitjors resultats.

Així doncs, aquest és un exemple de municipi amb alta RFDB que té un vot nacionalista i independentista, de manera que el creixement de l'independentisme es veu influït sobre tot per la identitat, i no per l'economia, ja que el municipi no es va veure tan afectat per la crisi.

Sant Just Desvern



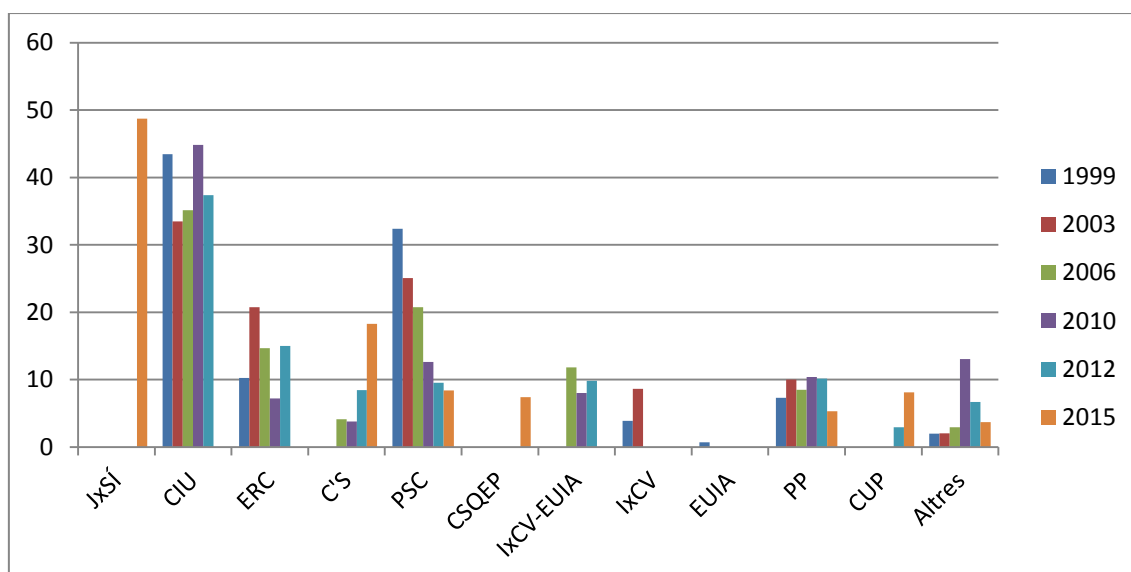
- JxSí: la seva arribada té un fort impacte al municipi, on aconseguen sumar prop del 45% dels vots, contradient la corrent general del Cinturó Roig, tot i pertànyer al mateix espai geogràfic. Per altre banda, si sumem els resultats obtinguts per ERC i CiU a les eleccions anteriors, baixen en recolzament.
 - CIU: es mantenen en tot moment en primera posició, oscil·lant el 35 i el 43% dels vots. Així doncs es marca una tendència comú amb els altres municipis analitzats fora del Cinturó Roig.
 - ERC: Es mantenen en una posició secundària entre el 10 i el 18% exceptuant el cas de 2010, on cauen significativament, alienats per l'èxit de CiU als comicis. D'aquesta manera es manté una corrent general, aconseguint uns millors resultats.
- C's: al igual que a tota Catalunya, tenen un moviment creixent molt accelerat als darrers anys, fins convertir-se en segona força el 27S. Tot i això, en comparativa amb els resultats obtinguts a nivell general es molt inferior, i més si ho contrastem amb els obtinguts al Cinturó Roig.
- PSC: tot i que parteixen amb relativa força, on son propers al 33% del suport, al igual que a la resta de Catalunya tenen constant baixada, arribant al 10%, tot i que aconseguen remuntar un punt a les darreres eleccions. Així doncs, veiem altre cop un corrent general, tot i que amb resultats inferiors.

- CSQEP: arrenquen amb molt poca força, resultats amb els quals no aconseguen arribar al 8% dels vots, empitjorant lleugerament els resultats obtinguts per IxCV-EUiA a les eleccions anteriors, seguint el model establert a nivell autonòmic.
 - IxCV-EUiA: Es mantenen en una posició secundària, versemblant a la aconseguida als municipis del Cinturó Roig, és a dir, entre el 8 i el 13% del recolzament.
 - IxCV: poca rellevància per l'agrupació, la qual aconseguix millorar els resultats, posteriorment a la unificació amb EUiA.
 - EUiA: paper absolutament secundari, amb aproximadament un 1% dels vots.
- PP: poca rellevància al municipi en tot moment, els quals oscil·len entre el 10 i el 14% del recolzament, fins a les darreres eleccions, on es veuen eclipsats per la irrupció de C's.
- CUP: Al igual que a la resta de Catalunya, en la seva major part, es troben en segon pla, aconseguint una pujada a les eleccions de 2015.

El municipi té una gran implicació en aspecte independentista, tot i que mai arriba a superar el 50% del vot directe, ni sumant-hi els vots d'ERC i CiU, excepte a les eleccions del 2012.

Així doncs, aquesta és una excepció dins del paràmetre geogràfic del Cinturó Roig. Aquest municipi, no té indicis de tenir gaires orígens emigrants, donada la seva no condició de ciutat dormitori, de la qual tenen la majoria de municipis d'aquest territori. També es podria considerar la possibilitat de que el seu vot sigui condicionat per l'alta renda del municipi, de marea contrària a la esperada segons la hipòtesi inicial, és a dir, l'alta RFBD, ha fet que el municipi tingui un caràcter proteccionista, i per tant, nacionalista.

Sant Quirze del Vallès



- JxSí: arrenquen amb molta força, arribant a fregar la majoria de vots per dos punts, marcant així un caire clarament independentista al municipi. Tot i així, veiem altre cop, com la suma d'ERC i CiU, és superior a les eleccions del 2012 als obtinguts per la confluència independentista a les darreres eleccions.
 - CIU: principal destinació de vot, mantenint-se en tot moment com a primera força política, els quals es troben entre el 32 i el 45% del suport en tot moment.
 - ERC: segon pla, tot i que amb més rellevància que a la mitjana general, ja que es troben entre el 10 i el 20% dels vots, exceptuant la caiguda d'ERC a les eleccions del 2010, al igual que la corrent general del partit.
- C's: moviment pràcticament idèntic al produït als altre dos municipis amb renda més alta de Catalunya, donat que parteixen amb poca força, guanyant terreny durant les dues darreres eleccions, tot i que no aconsegueixen superar el 20% del vot. Així doncs, tonen a tenir un moviment comparable al general en menor mesura.
- PSC: veiem altre cop com l'agrupació socialista parteix amb bones perspectives, sobre el 30% del recolzament, els quals van perdent suport de manera constant, tot arribant a les darreres eleccions, on no aconsegueixen superar el 10% del suport, de manera que segueixen el mateix moviment provocat a la major part de Catalunya i del Cinturó Roig.
- CSQEP: al igual que als altres dos municipis d'alta RFDB, parteixen amb molt poc suport, per sota del 10% d'aquest, suposant una caiguda si ho comparem amb els resultats obtinguts per IxCV-EUIA a les anteriors eleccions, molt probablement gràcies al caràcter plebiscitari del 27S.

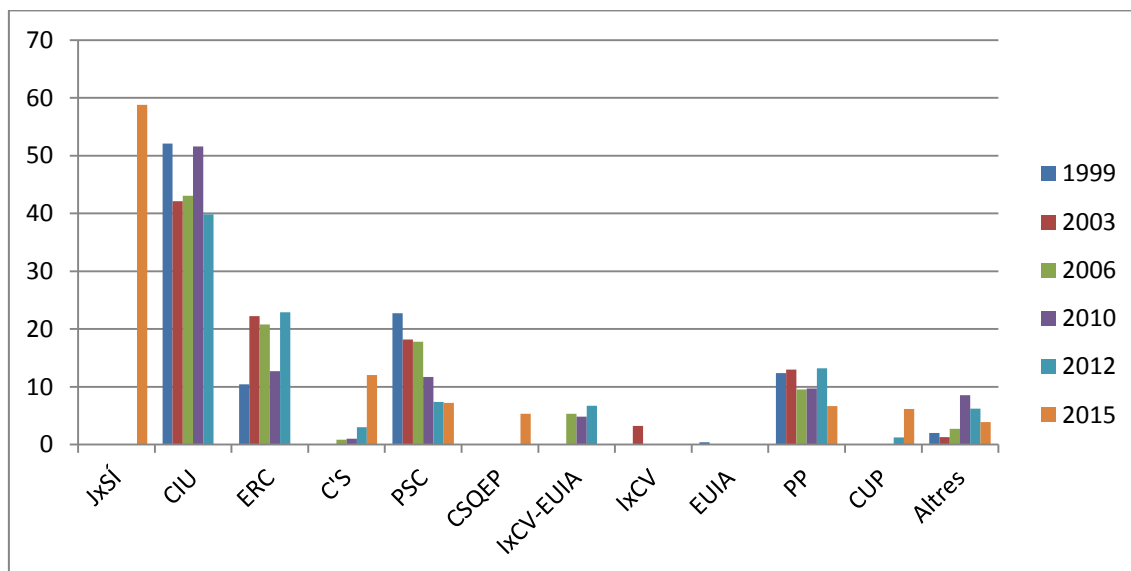
- IxCV-EUiA: Es mantenen en un segon pla, prop del 10% dels vots en tot moment.
 - IxCV: molt poca rellevància, aconseguint millorar els resultats lleugerament
 - EUiA: rellevància quasi ínfima.
- PP: es mantenen en tot moment per sota del 10% del suport, exceptuant les eleccions del 2012, on aconsegueixen superar-ho per la mínima. Així doncs, seguint una corrent generalitzada, als darrers comicis electorals, es veuen eclipsats per C's.
- CUP: seguint el moviment general, tenen una pujada, tot i que mantenint-se per sota del 10% del suport electoral.

L'independentisme té un ampli suport al municipi, superant el 50% dels vots a les darreres eleccions, sumant el suport de la CUP i JxSí, alhora, que si comparem els resultats obtinguts el 2012 d'ERC, CiU i la CUP, també ho aconsegueixen.

Així doncs, tornem a veure que en aquest municipi, abans d'analitzar els municipis de renda baixa, observem que té un moviment molt compenetrat, que podria ésser donat per la condició econòmica, la qual tindria un efecte contrari al suposat per la hipòtesi, tal i com trobem el cas de Sant Just Desvern.

MUNICIPIS AMB LA RFDB MÉS BAIXA DE CATALUNYA

L'Ametlla de Mar



- JxSí: obren el gràfic amb molta força, apropant-se al 60% dels vots, tot i que aconseguint, altre cop, uns resultats inferiors obtinguts si sumem el suport a ERC i CiU a les eleccions anteriors. Així doncs, ja a primera

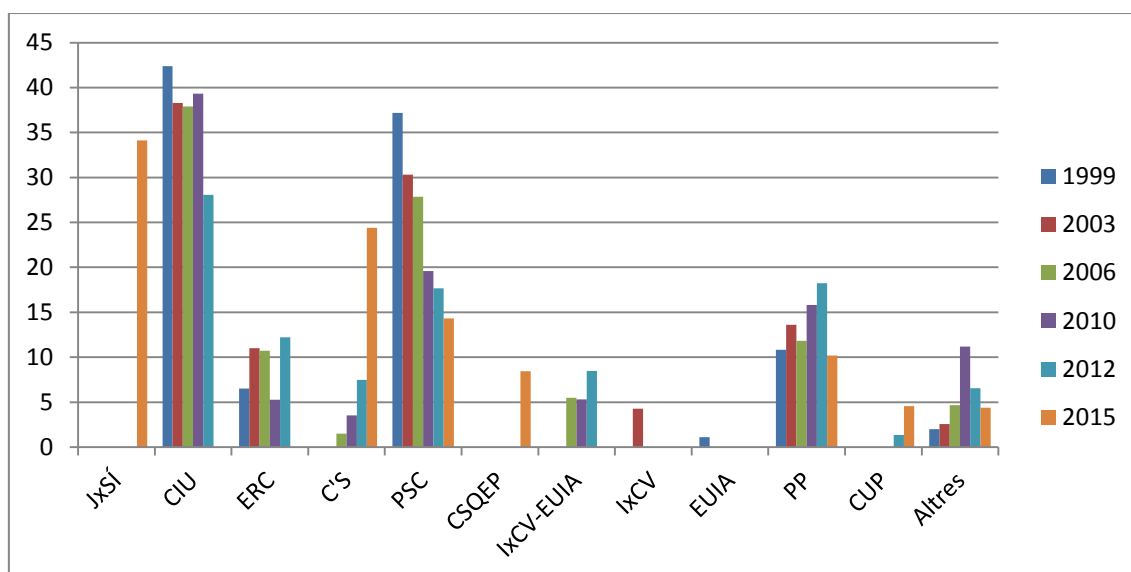
vista, es veu un gran recolzament al municipi, el qual pertany a un dels més pobres de Catalunya.

- CIU: es manté en tot moment com a primera força, trobant-se entre el 40 i el 50% del suport electoral, marcant un gran caràcter nacionalista al municipi en tot els comicis analitzats.
- ERC: són segona força en tots els casos, exceptuant el 1999. Així doncs es mostren entre el 10 i el 23% dels vots, inclòs el 2010, que tot i la gran davallada general del partit, aconsegueixen mantenir la seva posició, afermant el caire nacionalista del municipi.
- C's: poca rellevància, tot i que segueixen el mateix patró de creixement, en menor mesura, on augmenten el seu suport fins a les darreres eleccions, on aconsegueixen arribar al 12% dels vots.
- PSC: al igual que C's, tenen un moviment semblant al general, es a dir en el cas del PSC, de caiguda constant, passant del 22% del suport al 1999, a trobar-se per sota del 10% a les darreres eleccions.
- CSQEP: surten amb molt poca força, per sota del 10% del suport electoral, amb uns resultats pròxims als obtinguts per lxCV-EUiA a les darreres eleccions, inclòs pitjors.
 - lxCV-EUiA: poca rellevància i per sota el 10%.
 - lxCV: una sola representació, la qual on supera el 5% dels vots.
 - EUiA: rellevància ínfima
- PP: paper secundari que balla entre el 9 i el 13%, excepte a les darreres eleccions del 27S, on pateixen una caiguda fins aproximar-se al 5%.
- CUP: molt poca rellevància, la qual creix al 27S, com a vot independentista.

El municipi té un suport important cap a l'independentisme, de manera que a les darreres eleccions supera el 60% dels vots, el qual és present en tot moment en forma de vot nacionalista, de manera que no s'aprecia un fort creixement provocat per la crisi. Tot i així, als comicis anteriors del 2015, el vot sumat d'ERC i CIU és superior al obtingut per JxSí i la CUP.

Com a conclusió n'extraiem el fet de que el municipi té un vot nacionalista, de manera que no es veu coaccionat per la crisi, alhora que té un moviment molt semblant al produït als municipis de renda alta.

Lloret de Mar



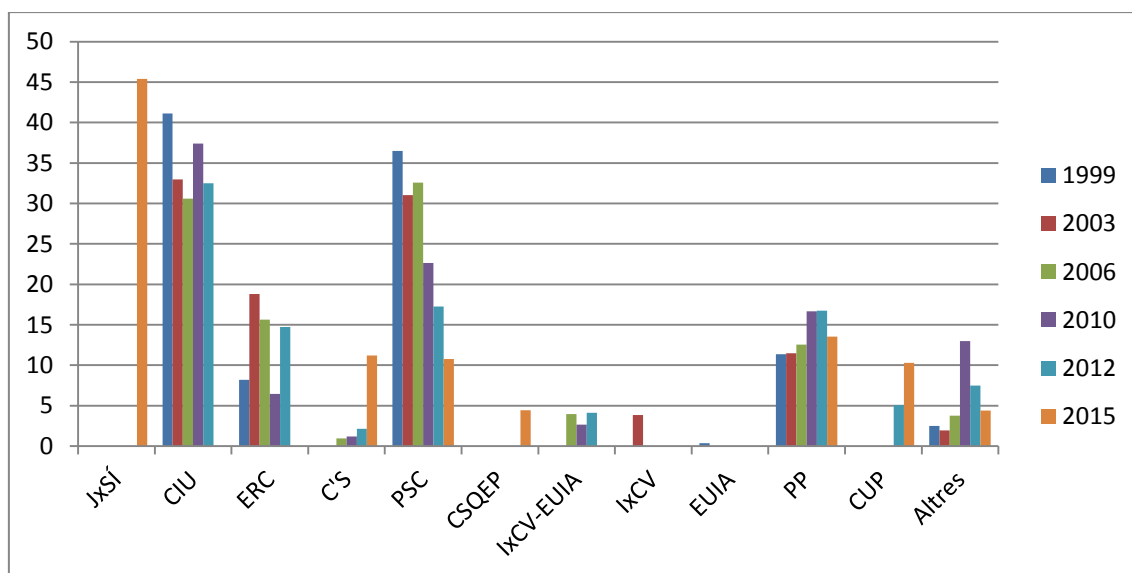
- JxSí: arrenca amb relativa poca força, ja que observem un vot directe inferior al 35%, molt inferior als altres municipis que s'investiguen, fora del Cinturó Roig, empitjorant els resultats obtinguts per ERC i CIU a les darreres eleccions. Així doncs observem directament com el municipi té poc suport independentista.
 - CIU: principal partit al municipi, essent primera força en tot moment, tot i la baixada de 2012, on se situen per sota del 30% del suport electoral, moviment generalitzat a tota Catalunya. Veiem com el municipi dona menys suport a CIU en tot moment el qual no arriba a apropar-se en cap moment al 50%, al contrari que la majoria de municipis analitzats segons la renda.
 - ERC: paper secundari que se situa entre el 5 i el 13%, uns resultats molt semblants als obtinguts a la majoria de pobles del Cinturó Roig, on observem un cert paral·lelisme.
- C's: segueixen un moviment creixent constant des de la seva aparició fins a les darreres eleccions, on aconsegueixen situar-se com a segona força, amb un aproximat 25% dels vots, de manera que tenen un moviment molt semblant a l'aconseguit a nivell català.
- PSC: a l'igual que a la major part de Catalunya tenen una baixada permanent, que comença el 2000 amb més del 35% del suport, aconseguint ser segona força fins al 2015, on son superats per C'S.
- CSQEP: poc suport, per sota del 10%, resultat gairebé a la par a l'obtingut per IxCV-EUiA a les darreres eleccions, de manera que tenen un paper secundari, molt probablement donat a la condició plebiscitària de les eleccions, on aquesta agrupació es mostrava poc posicionada.
 - IxCV-EUiA: paper secundari, mantenint-se entre el 5 i el 8% del suport.

- IxCV: suport inferior al 5%, de manera que molt poca rellevància.
- EUiA: rellevància ínfima.
- PP: paper secundari però rellevant, mantenint-se entre el 10 i el 20% del suport, patint una baixada donada la irrupció de C's al mapa polític, com a partit alternatiu moderat al PP i a l'unionisme.
- CUP: poc suport, creixent a les darreres eleccions, però sense superar el 5% dels vots.

L'independentisme i el nacionalisme té poc suport si el comparem amb la resta de municipis analitzats per la seva renda, i no per la seva situació geogràfica, així com els casos del Cinturó Roig. D'aquesta manera, veiem com ni el nacionalisme ni l'independentisme, sumats, arriben a superar el 50% dels vots, de fet es mantenen a una certa distància.

Com hem esmentat, al municipi s'aprecia una forta diferència amb la resta de casos analitzats per la seva RFDB, això es podria justificar pel caràcter turístic del municipi, creixent amb el boom immobiliari, portant nous habitants a Catalunya, en gran part, Espanyols, donat el fort creixement demogràfic que va tenir durant aquesta etapa, de manera que contrasta amb la hipòtesi inicial. Així doncs observem un fort paral·lelisme amb els resultats obtinguts al Cinturó Roig, possiblement pel mateix factor, és a dir, la identitat nacional.

Ulldescon



- JxSí: apareixen amb prou força, superant el 45% dels vots, tot i la baixada significativa dels resultats obtinguts a les eleccions anteriors sumant ERC i CIU. Així doncs el municipi presenta un fort nacionalisme .
 - CIU: són primera força en tot moment, sense arribar a rebre tant suport com a altres municipis com L'Ametlla de Mar, oscil·lant entre el 30 i 42% dels vots.

- ERC: en contra de CIU, obtenen uns resultats prou rellevants, arribant, fins i tot, a apropar-se al 20%, de manera que la no majoritària diferència entre ERC i CIU vindria donada per un caràcter independentista directe al municipi.
- C's: tenen un paper secundari, ja que no superen en cap moment el 11% dels vots, allunyant-se del fort creixement produït a la resta de Catalunya.
- PSC: es mantenen en segona força fins a les darreres eleccions, però amb una baixada constant, començant la dècada amb més d'un 35% del suport, fins arribar al 10%, produït al 27S, de manera que tenen un moviment similar al general, amb un menor suport en tot moment.
- CSQEP: importància secundària, situant-se per sot del 5% dels vots, un resultat molt semblant a l'obtingut per IxCV-EUiA a les eleccions anteriors.
 - IxCV-EUiA: a l'igual que CSQEP, tenen una rellevància secundària, situada per sota del 5%.
 - IxCV: suport mateix al obtingut per la confluència en anys posteriors.
 - EUiA: rellevància completament ínfima.
- PP: paper secundari, situat entre el 10 i el 15%, on destaca la no baixada important a les darreres eleccions, així com es produí a la major part de Catalunya. Així doncs no es veuen especialment afectats per l'aparició de C's.
- CUP: paper secundari, però rellevant, donat el seu creixement, que permet que amb la suma de JxSí el municipi superi el 50% del vot directe independentista al 27S.

Ulldecona té, en tot moment, un suport directe força rellevant al nacionalisme i l'independentisme, superant el 50% dels vots a les darreres eleccions. Encara així, si observem bé, veiem com l'antic vot nacionalista de CIU s'ha convertit en independentista, de manera que més que un creixement d'aquest, hi ha hagut un canvi directament proporcional.

Podem veure com aquest municipi té un moviment i uns resultats molt similars als obtinguts per l'Ametlla de Mar, de manera que veiem un fort paral·lelisme en aquests dos pobles de renda baixa, exceptuant el cas de Lloret de Mar, el qual se'n atribuirien altres factors que justificarien el no independentisme.

CONCLUSIONS DELS ANÀLISIS

CONCLUSIÓ DE L'ANÀLISI DELS MUNICIPIS DEL CINTURÓ ROIG AMB BAIXA RFDB

Com podem observar, l'independentisme en cap dels casos arriba a superar el 50%, en vot directe, tot i que en mesura molt diferent. A Martorell i Sant Vicenç dels Horts aquesta dada és molt superior a la de Santa Coloma de Gramenet, un municipi històricament socialista. El creixement als dos primers municipis és molt semblant. Ambdós no són membres primordials del que classifiquem com a municipis dormitori, qualitat que si en pertany Santa Coloma, de manera que hi podríem veure-hi una relació.

Així doncs, podem veure com tot i Santa Coloma és el municipi amb més dificultats econòmiques, també es el que té menys vot independentisme dintre del Cinturó Roig, al contrari que Sant Vicenç i Martorell, que presentarien unes dades directament oposades.

D'aquesta manera, podem concloure que el vot independentista no recau, en la seva totalitat, en les dificultats econòmiques de cada municipi, si no en altres factors. Tot seguit analitzarem els municipis del Cinturó Roig els quals es caracteritzen per ser les principals ciutats dormitori de Barcelona, alhora que no tenen una RFDB tant baixa, de manera que podrem veure si hi ha relació o no entre l'origen i l'economia amb el vot nacionalista.

CONCLUSIÓ DE L'ANÀLISI DELS MUNICIPIS DEL CINTURÓ ROIG AMB RFDB MITJANA I CIUTATS DORMITORI

En aquest cas podem observar que, al contrari que els municipis anteriors, és a dir els de baixa renda dins del Cinturó Roig, tenen un corrent molt semblants tots tres en quan al vot independentista.

Cap de les tres ciutats arriba al 30% del vot independentista directe, de manera que el nacionalisme no és present. Històricament tots tres municipis han tingut un vot socialista. Fins i tot, l'expresident de la Generalitat de Catalunya, José Montilla, és procedent de Cornellà, un dels municipis classificats en aquest llistat. Tot i això, aquest vot ha derivat, en la seva majoria, en l'anti-independentista, el qual la seva raó principal d'ésser es el posicionament en contra de la independència, donada la debilitació del Partit Socialista, i el no posicionament clar de CSqEP, donant com a partir beneficiat Ciutadans, a la majoria de municipis, excepte el cas de Badalona, on el PP hi té una gran presència, i aquest és l'únic factor en el qual tenen una tendència diferent els tres municipis.

Com podem observar, tots tres són els municipis amb la RFDB més alta de les ciutats analitzades del Cinturó Roig, tot i que no és tant alt com per que tinguin un bon nivell de vida, de manera que no seria un factor rellevant a l'estudi. Alhora, el vot independentista és molt menor que el general català i dels pobles analitzats per la seva baixa RFDB, de manera que donat el caràcter de ciutat dormitori, podríem atribuir-ho a la identitat nacional dels diferents habitants, ja

que per aquesta característica, hi ha molta procedència espanyola, demostrant la hipòtesi presentada a l'anàlisi dels pobles de renda baixa del Cinturó Roig, de manera que en aquest cas que l'independentisme és fruit de la procedència.

CONCLUSIÓ DE L'ANÀLISI DELS MUNICIPIS AMB LA RFDB MÉS ALTA DE CATALUNYA

Tots els pobles analitzats en aquesta classificació són àmpliament independentistes, arribant a superar el 50% dels vots directes a les darreres eleccions, exceptuant el cas de Sant Just Desvern, el qual es queda a prop d'aquesta majoria.

Sant Just Desvern està situat al Baix Llobregat, de manera que s'hauria de veure força influït pel Cinturó Roig, tot i que no és així. Això podria justificar-se donat que aquest municipi no és ciutat dormitori, al contrari que la majoria de municipis de la comarca, ja que està situat en una zona amb poca possibilitat d'urbanització, al localitzar-se a Collserola. Així doncs, observem com tant Sant Cugat com Sant Quirze tenen un moviment gairebé igual, i Sant Just varia de manera poc rellevant.

També és important tenir en compte que el seu vot pot ser determinat per l'alta RFDB dels habitants, comportant-se de manera oposada a la esperada, és a dir, com a pretext pel proteccionisme.

Finalment, observem que els tres municipis no tenen un majoritari origen espanyol que caracteritzi el seu vot, de manera que l'independentisme, sembla ésser, que és fruit de la identitat nacional més que per una raó econòmica, al contrari que el que la hipòtesi planteja, encara que pot succeir que si se suma aquesta identitat més el desnivell econòmic provoqui un creixement encara superior. Tot seguit, amb l'anàlisi dels municipis amb la RFDB més baixos de Catalunya, comprovarem si és així.

CONCLUSIÓ DE L'ANÀLISI DELS MUNICIPIS AMB LA RFDB MÉS BAIXA DE CATALUNYA

En aquest cas, podem observar dos corrents:

- Un fort nacionalisme present en totes les eleccions analitzades, provocant que a les darreres el 2015, aquest s'hagi convertit en independentisme. Aquesta corrent és encapçalada per L'Ametlla de Mar i Ulldecona, municipis amb una baixa taxa d'immigració espanyola, els quals tenen menys de 10.000 habitants.
- Un baix suport a l'independentisme en comparació als altres municipis analitzats per la seva renda, donat el cas de Lloret de Mar, el qual a les darreres eleccions no supera el 40% dels vots. Aquest no independentisme podria ésser donat a que al haver-se convertit en una destinació atractiva turísticament, gràcies al boom immobiliari, hi ha

hagut una forta immigració espanyola cap a aquest poble, suposant un fort creixement de la població, arribant a apropar-se als 40.000 habitants les darreres dècades, limitant el seu vot.

D'aquesta manera, tornem a veure com la identitat nacional influeix més que l'economia, tot i que no es pot establir un patró general, de moment, donat que sol trobem aquest cas en aquesta classificació. Més endavant, quan es comparin les conclusions podrem veure quin és el resultat als municipis amb aquest tret característic, és a dir, l'origen espanyol.

En quant a la hipòtesi plantejada a les conclusions anteriors, aquesta es descarta, ja que tot i la baixa RFDB, no es veu un fort creixement en el nacionalisme ni al independentisme, de manera que es limitaria en ambdós casos a una qüestió nacional.

CONCLUSIÓ CONJUNTA DELS MUNICIPIS DEL CINTURÓ ROIG

Si comparem les dues conclusions, veiem com arriben a la mateixa conclusió: el vot el determina més la identitat nacional que l'economia en si.

Així doncs, es mostra com en el cas dels municipis amb baixa RFDB, l'independentisme es superior, els dos primers casos, cosa que demostraria la tesis inicial. Tot i això, si ho comparem amb el tercer municipi, el qual no és independentista, podem observar una variant força rellevant: aquesta és una ciutat dormitori per excel·lència, la qual té una forta procedència provinent de l'exterior de Catalunya.

Aleshores, si seguim amb la comparació, hem de veure el cas dels municipis analitzats pel seu caràcter de ciutat dormitori, de tal manera que es pot considerar una possible constant en el cas de les ciutats dormitori, els quals hi relacionem una conducta molt semblant a la de Santa Coloma, on el vot que més ha crescut els darrers 5 anys ha sigut el pròpiament anti-independentista.

Ara, ja s'ha demostrat com a les ciutats amb origen espanyol, és a dir les que són per excel·lència ciutats dormitori, tendeixen a emetre un vot clarament unionista, però ara per acabar de comentar la conclusió conjunta cal esmentar la necessitat de fer l'anàlisi de les ciutats triades per les seves rendes més enllà de la zona en la qual es localitzen, i així poder veure si hi ha una relació directe entre l'independentisme i l'economia.

CONCLUSIÓ CONJUNTA DELS MUNICIPIS TRIATS PER LES SEVES RENDES

Com podem observar, alhora de comparar els dos casos analitzats trobem que en la seva àmplia majoria, tots segueixen un corrent fortament independentista, descartant per complet la hipòtesi inicial que diu que el independentisme és fruit de les dificultats econòmiques, més enllà d'identitats nacionals.

També cal remarcar que els municipis independentistes de baixa RFDB, ho són en major mesura que el cas anterior, és a dir, el municipis d'alta renda, tot i que no prou com per determinar que es un patró permanent, ja que no arriba a haver-hi més d'un 10% de diferència en ambdós casos.

Ahora, veiem l'excepció d'un dels casos: el de Lloret de mar. Aquest és un municipi que, com hem pogut comprovar, té molta procedència espanyola, determinant la diferència del seu vot, confirmant, novament, el factor comú dels tots els casos: el vot està molt més condicionat per la identitat nacional que per l'economia.

Finalment, cal esmentar que aquests municipis han sigut triats purament per les seves respectives rendes, independent del seu origen, mostrant la possibilitat d'aparició de casos de pobles amb procedència espanyola, de manera que tot i això hem pogut trobar un factor comú, el patró conclusiu es confirmaria:

“El vot el determina més la identitat nacional que la indignació creada per l'economia en si.”

CONCLUSIÓ CONJUNTA DE TOTS ELS MUNICIPIS ANALITZATS

Comencem la conclusió conjunta final del mateix modus com ha acabat la conclusió dels municipis triats per la renda:

“El vot queda determinat més per la identitat nacional que per la indignació creada per l'economia en si.”

Així doncs, podem veure com ambdues conclusions arriben a la mateixa hipòtesi anteriorment citada.

Això es dona en el cas que en tots el municipis on hi observem un origen majoritari espanyol, tendeixen a emetre un vot anti-independentista a les últimes eleccions del 27S de caràcter plebiscitari, ahora que els casos analitzats sense aquest caràcter, tenen un vot clarament, i en alguns casos àmpliament majoritari, orientat cap a l'independentisme.

Així doncs apareix un nou patró, ja esmentat, contraposant i ahora desmentint la hipòtesi inicial: el vot independentista, es veu majoritàriament determinat per la identitat nacional que no per la indignació creada per l'economia, generalitzada els darrers anys.

ENTREVISTES

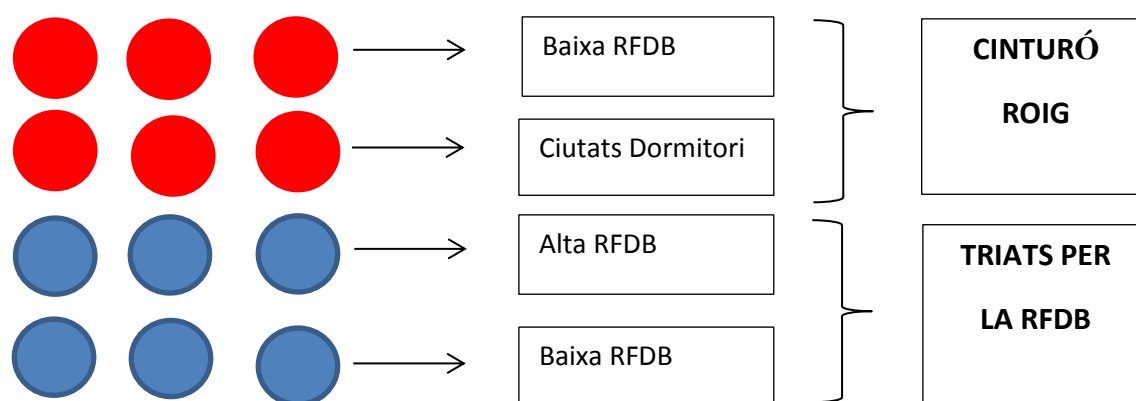
ENTREVISTA ANNA SIMÓ

Entrevistador: Hola, hem dit Octavi Rojas, i sóc estudiant de 2n de Batxillerat de l'Institut Bernat el Ferrer. Dintre del meu Treball de Recerca he decidit, un cop acabades totes les conclusions dels anàlisis, fer dues entrevistes a dos partits que presentarien una visió oposada cap a l'independentisme, objecte d'estudi del meu treball, i a qui els faré un seguit de preguntes iguals per comparar així els dos punts de vista: ERC i C's.

Avui ens trobem amb l'Anna Simó. Ella és filòloga i actual secretària primera del Parlament de Catalunya, membre d'ERC, ha estat Consellera de Benestar i Família de la Generalitat de Catalunya entre el 2003 i el 2006, i actual diputada del Parlament de Catalunya des del 2006.

Bona tarda Anna.

Entrevistador: Bé, el meu treball consisteix en el següent:



Després se n'han extret unes conclusions finals conjuntes que són les següents:

“Comencem la conclusió conjunta final del mateix modus com ha acabat la conclusió dels municipis triats per la renda:

“El vot queda determinat més per la identitat nacional que per la indignació creada per l'economia en si.”

Així doncs, podem veure com ambdues conclusions arriben a la mateixa hipòtesi anteriorment citada.

Això es dona en el cas que en tots el municipis on hi observem un origen majoritari espanyol, tendeixen a emetre un vot anti-independentista a les últimes eleccions del 27S de caràcter plebiscitari, alhora que els casos analitzats sense aquest caràcter, tenen un vot clarament, i en alguns casos àmpliament majoritari, orientat cap a l'independentisme.

Així doncs apareix un nou patró, ja esmentat, contraposant i alhora desmentint la hipòtesi inicial: el vot independentista, es veu majoritàriament determinat per la identitat nacional que no per la indignació creada per l'economia, generalitzada els darrers anys.”

Entrevistador: Què en pensa d'aquesta conclusió final, és a dir, considera vostè també que la identitat nacional infereix més en el vot que la indignació creada per l'economia els darrers anys?

Anna Simó: A veure, no és una qüestió d'opinió meua, és una qüestió estadística. No és la primera vegada que estadístiques relacionades amb l'auto adscripció identitària o de si se sent més català que espanyol, més espanyol que català, únicament espanyol o únicament català, hi surt aquesta qüestió.

És a dir, una vinculació superior pel que fa a la votació de determinades opcions polítiques o que representen determinats posicionaments polítics amb l'auto adscripció identitària i amb l'origen, per tant no és una opinió, és un fet que va sortint que jo el que penso, i ara no tinc les dades, és que si aquest anàlisi teu s'hagués fet fa deu anys, haguessis repicat fa cinc, i la compares amb ara, segurament s'ha anat reduint. Reduint vol dir que de manera, pot ser no prou significativa però si real, s'ha anat reduint aquesta vinculació a l'auto adscripció identitària, origen, llengua habitual i posicionament envers la independència. És a dir que cada vegada hi ha més persones que independentment de quin és el seu origen i la seva llengua habitual, tenen una posició favorable a la independència. Evidentment, si que és estretament vinculada l'auto adscripció identitària amb això.

Entrevistador: És evident que hi ha zones on hi ha una procedència espanyola majoritària que, en general, condiciona el vot, així com passa a les majors ciutats dormitori. Com creu que afecta això en el seu partit? ERC pren alguna mesura al respecte com a partit independentista, és a dir, tenen algun tipus de protocol d'actuació en aquests casos per evitar que això passi?

Anna Simó: Protocol? No, no és una qüestió de tenir protocol. ERC no és només un partit independentista. ERC, és un partit d'esquerres, és un partit republicà, des del punt de vista de la transparència, la lluita contra la corrupció, afavorir la participació ciutadana, entendre que cal millorar i amplificar les cadenes de transmissió entre les persones que trien i la gent que ha estat triada a les administracions.

Per tant és extremadament important que ERC puguem desplegar la nostra acció política a tots els municipis que és el que som, més enllà de ser un partit independentista. En funció de que cada vegada que ERC ens acostem més a la nostra manera d'actuar, a la nostra manera de ser, amb qui som, amb la ciutadania mitjana de tots els municipis on estem, serem un partit més votat. És a dir, que si l'Hospitalet de Llobregat té un perfil sociocultural, socioeconòmic, demogràfic "X", les llistes d'ERC a l'ajuntament de l'Hospitalet, no haurien de ser gaire diferents d'aquestes mitjanes que tenim i per exemple puc dir que el cap de llista i el número 2 de les últimes eleccions municipals a l'Hospitalet, son

persones que podrien ser persones que podrien ser la mitjana de ciutadans del municipi. Això és un exemple, per tant, no és una qüestió de protocol, sinó de respondre quines són les teves prioritats i fer entendre que ERC és un partit plural i polièdric pel que fa els seus objectius.

Evidentment, està clar que l'ajuntament de l'Hospitalet està integrat per el ple per 27 regidors i ERC només en té 2, i si sumem PDCat, ERC i la CUP en tenen 4 de 27. Evidentment hi ha molt camí per córrer, i no és una qüestió de protocols, sinó d'anar-hi, anar-hi i anar-hi i lluitar-ho per representar la ciutadania d'aquest país.

Entrevistador: Quin paral·lisme hi veu vostè amb els diferents processos independentistes que s'han dut a terme els darrers anys, així com el d'Escòcia i el Quebec, respecte al vot segons la identitat nacional?

Anna Simó: Honestament, no tinc tota la informació de qüestions d'identitat nacional i del vot als dos referèndums del Quebec i el referèndum escocès, d'acord? Per tant, no et puc fer un anàlisi prou acurada com m'agradaria, però és evident que segur que hi té a veure, però no se si en té a veure com el cas català.

En el cas del referèndum escocès, el que a mi em consta, és que va ser un factor més aviat d'altres estrats socials, és a dir, edat i gènere, però pel que tinc entès, a les ciutats obreres el vot independentista va ser més important que als municipis rurals, en el cas d'escòcia, per exemple, cosa que del teu estudi no és el que es deriva de Catalunya. Per tant va obeir més una qüestió, reitero, d'edat i de gènere, però com que aquí encara no hem pogut fer un referèndum, tampoc no sabem quines conclusions podem treure i com anirà això.

Per tant estem comparant moments que s'han fet referèndums amb Catalunya que no se n'ha fet cap.

Entrevistador: Més enllà de l'independentisme, és a dir, per exemple casos de nacionalisme, com ha succeït a EEUU amb Donald Trump com podria succeir amb Le Penn a França...

Anna Simó: ... O com el PP a Espanya

Entrevistador: ...O com el PP a Espanya, hi veu alguna relació envers al sentiment nacional alhora de votar?

Anna Simó: No ho sé. El sentiment nacional dels estats i d'una nació sense estat, per força és diferent.

Vull dir que quan tu tens un estat, quan et poses el nacionalisme a la boca, normalment, és un nacionalisme molt essencialista, perquè clar, la voluntat d'un nacionalista què és? Doncs reivindicar la seva nació i que la seva nació tingui un estat, penso, no ho sé. També pot haver-hi nacionalistes que no són independentistes, però vull dir que quan tu ets nacionalista i tens un estat propi, aquest nacionalisme, com el cas d'Europa, pot ser un nacionalisme bastant essencialista.

El nacionalisme català, aquells que ho són, jo no ho he estat mai, ERC no és un partit nacionalista, és un partit independentista, però aquells partits nacionalistes han estat reivindicant la nació i han acabat reivindicant la independència, també, i per tant, jo crec que reivindicar la identitat quan ets un estat, es una reivindicació, a vegades, massa a la defensiva, i no és un nacionalisme que a mi m'abelleixi, de fet a mi no m'abelleix cap nacionalisme, però el nacionalisme defensiu, no m'agrada, no ho se. Jo no faria comparacions.

Entrevistador: Finalment, voldria saber si creu vostè que aquest es podria considerar un cas de segregacionisme? És a dir, considera correcte l'apel·lació de partits com C's al cas independentista que, segons ells, ha estat separant Catalunya? Que en faria al respecte?

Anna Simó: No, jo la lectura que en faria és la següent: quan les plaques tectòniques polítiques que estaven quietes durant molts anys, o estan quietes, es comencen a moure, això produeix xocs. És a dir, estem a un ecosistema; la societat és un ecosistema, la política també, però la política neix de la societat. En el moment en que el independentisme comença a créixer, en el moment en que deixa de ser una cosa marginal, residual i ad hoc simpàtica, es torna en una amenaça a criteri de la gent que no vol que res canviï nacionalment parlant, i políticament parlant, això produeix reaccions.

Hi ha reaccions que es fan a la defensiva, i per tant C's, i no només C's, utilitzen aquesta qüestió per tal de tensar, però això em sembla una qüestió que pot agradar mes o menys, és de lògica. Fins i tot diria que el naixement de C's, està vinculat a una reacció contra un pacte del partit dels socialistes a Catalunya amb ERC al primer tripartit, i que no anava per res de fer la independència, anava de modificar l' estatut, o sigui que no té a veure només amb la independència, és una qüestió, fins i tot, de llengua.

C's va néixer contra la immersió lingüística, va néixer contra un pacte del PSC amb un partit independentista, que és ERC. Després ha anat a més, però això no neix a partir del independentisme, neix ja des del primer tripartit.

Vam veure un nínxol polític i allà esta. Les reaccions polítiques, cadascú fa el que creu mes convenient i jo, C's l'enquadraria dintre dels populismes que estan naixent arreu del món, i que utilitzen arguments populistes i apel·len a un enemic comú. Apel·len als baixos instints, apel·len a les elits contra el poble, el poble contra les elits, les classes obreres oprimides, contra la elit burgesa catalana, etc. Per tant, no es una qüestió només d'ara. Tot es més complex sempre, però t'estic fent un anàlisi des d'aquest punt de vista, que em puc equivocar. És la meva opinió.

Entrevistador: Bé, moltes gràcies per concedir aquesta entrevista, moltes gràcies a l'Eduard Suárez per posar-nos en contacte...

Anna Simó: ... molt bé, gràcies a tu per entrar amb temes tant complexos, i crec que venint d'algú que fa batxillerat, són ganes de complicar-te molt la vida i, per tant, de fer les coses ben fetes. Felicitats!

Entrevistador: Moltes gràcies!

Anàlisi de la entrevista amb l'Anna Simó

- Està d'acord amb la conclusió dels anàlisis. Alhora remarca que, tot i que el vot està estretament lligat a la identitat nacional, aquesta vinculació ha anat disminuint els darrers anys, augmentant així l'independentisme.
- ERC no té un protocol específic d'actuació per evitar que l'origen dels diferents municipis on hi té representació, més enllà de mostrar que aquest és un partit polièdric, a més a més independentista.
- Tot i que no hi té un coneixement detallat amb casos de referèndums, destaca que, a primera vista, al cas escocès hi van afectar més altres factors. Alhora, mostra que no és real fer una comparativa amb situacions on han tingut referèndums, amb Catalunya que no n'ha tingut cap.
- Expressa la no necessitat de comparacions amb el nacionalisme europeu, ja que, segons ella, aquest és un nacionalisme molt essencialista, molt diferent al català, el qual ha derivat en el independentisme.
- Diu que el discurs de C's representa un moviment polític que no els ha agradat i han respòs a la defensiva, fundant un nou moviment polític amb aquesta base que ha anat a més. Així doncs, alhora fa una classificació, pels motius anteriors, de C's dintre dels populismes que estan apareixent arreu del món.

Conclusions de l'entrevista amb l'Anna Simó

Com podem veure, l'Anna Simó està d'acord amb les conclusions presentades a partir de l'anàlisi, cosa que mostra certesa en el projecte per part d'un tercer. Alhora, tal i com ella comenta, tot i que no ha estat l'objectiu d'investigació, hi ha hagut una disminució de relació entre el vot i l'origen, cosa que si ens fixem en els gràfics, aquesta relació ha anat disminuït. Tot i això, el seu partit mostra que en aquests municipis s'ha de fer pública l'acció polièdrica d'ERC, ja que no són només un partit independentista.

En quant a possibles similituds amb altres casos, considera que no són comparables al català, ja que Catalunya no ha tingut cap referèndum, al contrari que moltes de les comparacions, i que el nacionalisme català s'allunya dels nacionalismes europeus.

Finalment, considera que el cas de C's ha sigut un cas de populisme nascut a partir d'un posicionament a la defensiva.

Així doncs podem concloure que l'entrevista, en aquest cas, confirmaria les conclusions extretes dels anàlisis, mostrant altres camps de treball, així com la evolució d'aquesta relació, o l'èxit de C's als darrers anys. Alhora mostra les diverses diferències no comparables amb el cas català, i destaca el fet de que el treball, en general, seria més fàcil si es pugues comparar amb un possible referèndum català.

Finalment vull agrair la seva participació al treball, la qual considero, personalment, extremadament interessant, venint d'un càrrec tant important com el seu.

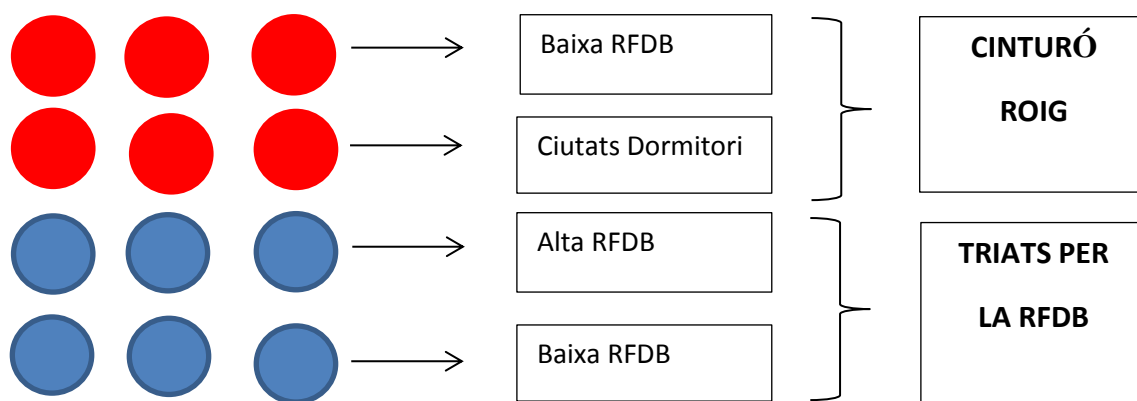
ENTREVISTA JOSEP M^a GONZALEZ

Entrevistador: Hola, hem dic Octavi Rojas, i sóc estudiant de 2n de Batxillerat de l'Institut Bernat el Ferrer. Dintre del meu Treball de Recerca he decidit, un cop acabades totes les conclusions dels anàlisis, fer dues entrevistes a dos partits que presentarien una visió oposada cap a l'independentisme, objecte d'estudi del meu treball, i a qui els faré un seguit de preguntes iguals per comparar així els dos punts de vista: ERC i C's.

Avui ens trobem amb en Josep M^a Gonzalez, llicenciat en història per la UB, regidor i portaveu de C's a Esparraguera des de l'any 2015, coordinador de la agrupació d'Esparraguera de C's, conseller i portaveu del consell comarcal de C's al Baix Llobregat i subdelegat territorial de Barcelona Sud de grups institucionals de C's

Bona tarda Josep M^a.

Entrevistador: Bé el meu treball consisteix en el següent:



Després se'n han extret unes conclusions finals conjuntes que són les següents:

“Comencem la conclusió conjunta final del mateix modus com ha acabat la conclusió dels municipis triats per la renda:

“El vot queda determinat més per la identitat nacional que per la indignació creada per l’economia en si.”

Així doncs, podem veure com ambdues conclusions arriben a la mateixa hipòtesi anteriorment citada.

Això es dona en el cas que en tots el municipis on hi observem un origen majoritari espanyol, tendeixen a emetre un vot anti-independentista a les últimes eleccions del 27S de caràcter plebiscitari, alhora que els casos analitzats sense aquest caràcter, tenen un vot clarament, i en alguns casos àmpliament majoritari, orientat cap a l’independentisme.

Així doncs apareix un nou patró, ja esmentat, contraposant i alhora desmentint la hipòtesi inicial: el vot independentista, es veu majoritàriament determinat per la identitat nacional que no per la indignació creada per l’economia, generalitzada els darrers anys.”

Entrevistador: Què en pensa d’aquesta conclusió final, és a dir, considera vostè també que la identitat nacional infereix més en el vot que la indignació creada per l’economia els darrers anys?

Josep M^a Gonzalez: Depèn de l’època. Tu fas un treball a partir de l’any 1999, jo hi marcaria un punt d’inflicció a partir de les eleccions municipals del 2011, o sigui que jo faria una primera etapa que va del 1999 al 2011 i una segona que va del 2011 cap endavant, del 1999 al 2011 el factor més important a l’hora de votar segurament era el factor social.

A partir del 2011, el factor nacional en molts casos ha passat per sobre del factor social. Si tu sumes, per exemple junts pel si i la cup a les últimes eleccions són els mateixos que tenien abans, per tant no hi ha un creixement, tampoc hi ha un descens. Són els mateixos repartits de diferents maneres. Això vol dir que el vot no independentista, o constitucionalista ,o com vulguis li vulguis dir, continua sent el mateix però repartit d’un altre manera. També el descens del PSC és evident. On estan els vots del PSC?, els vots del PSC, i sobre tot a l’àrea metropolitana, estan a C’s, està claríssim això. Perquè estan a C’s? No per l’ànima social, ha estat per l’ànima independentista

Entrevistador: Aquí la pregunta és: què pensa que infereix més en el vot, la identitat nacional o la indignació que ha provocat l’economia?

Josep M^a Gonzalez: Es que les dues també van relacionades. Jo sóc del convençuts que si no hi hagués hagut la crisi que hi ha hagut i encara hi és, l’independentisme no hagués pujat tant. La crisi ha fet que, sobretot, dues coses hagin crescut: l’independentisme per una banda, no diré residual, però si era molt menor, abans del 2010, i després les noves formacions: Podem per una banda, amb la qual hi comparteixo molt poc, perquè són populistes, l’aparició de C’s, i el descens del bipartidisme.

Per tant jo no em veig capaç de deslligar una cosa amb l'altre. Si no hi hagués hagut crisi, el bipartidisme seguiria igual, amb un torn de partits, però sense crisi l'independentisme continuaria sent, no diré residual, per què no ho crec, però sí que era minoritari. Les manifestacions del 11 de setembre que hi havien abans del 2010 eren minoritàries. Hi anaven 20000 o 30000, no ho sé, però eren minoritàries. Això ha tingut un exponent molt gran després, per què? Perquè la gent necessita respostes, davant d'una crisi econòmica tan forta com la que hem tingut, la gent necessita respostes. Els que han manat fins ara no te les poden donar, no han sigut capaços de donar-te-la fins ara, doncs la gent no se les creu ja que te'ls puguin donar després. On les busques? Amb altres formules: formula 1, independència, la gent pot pensar doncs potser és bo. No ho sóc no ho era, però potser és bo, formula 2, altres formacions més populistes o menys, des del meu punt de vista Podem és molt populista.

Entrevistador: Aleshores vostè desvincularia l'origen de les persones al vot emès a les darreres eleccions?

Josep M^a Gonzalez: Sí, jo ho desvincularia. Hi pot haver un petit gruix de gent que sí, però majoritàriament no. La gent de Sumate són castellanoparlants de segona immigració, segurament, de la resta d'Espanya i són votants independentistes, per exemple.

Entrevistador: Seguint el supòsit de la conclusió dels anàlisi, és evident que hi ha zones on hi ha una procedència espanyola majoritària que, en general, condiona el vot, així com passa a les majors ciutats dormitori. Com creu que afecta això en el seu partit? C's pren alguna mesura al respecte com a partit identificat amb aquests, és a dir, tenen algun tipus de protocol d'actuació en aquests casos per treure millors resultats?

Josep M^a Gonzalez: A veure, això és molt més ampli perquè fins i tot dins d'un propi municipi hi han diferències. Jo sóc d'Esparraguera. No tots els barris d'Esparraguera són iguals. A l'hora de fer campanya segons el barri no és que tinguis discursos diferents, prioritzes unes coses per sobre de les altres. En un barri que té un origen més castellanoparlant, de primera immigració o de segona immigració, de segona immigració en aquest cas, prioritzes un discurs, no el canvies, prioritzes unes coses per sobre de les altres, amb un barri com el centre del poble que és gent més conservadora de tota la vida utilitzes unes altres prioritats. Repeteixo, molt important, no canviar el discurs, però sí les prioritats. Per aquests tinc unes prioritats per aquests altres tinc unes prioritats.

Si això passa a nivell de pobles, això també passa a nivell comarcal. No prioritzar la mateixa prioritat del discurs a Cornellà que a Esparraguera o a Molins. El primer perquè el vot potencial també es més petit. A causa d'aquesta contextualització social i d'aquesta procedència de la gent tens més vot potencial o menys. Molins, per exemple, la nostra formació té menys vot potencial. És un dels municipis del Baix Llobregat on hi té menys vot potencial per tipus de societat, per tipus de municipi, etc etc. Però és priorització dels

discursos, jo t'ho dic, passa de nivell micro a nivell d'un municipi, dels diferents barris, passa el mateix a nivell comarcal.

Alhora de marcar una estratègia i dius he d'aconseguir aquests vots, has de tenir clar els barris que tens, a nivell comarcal serien els municipis que tens, el vot potencial que tens i el discurs que els hi has d'oferir que estiguin dins del teu ideari, sinó és una enganyifa, llavors el discurs te'l compren o no.

Entrevistador: Quin paral·lelisme hi veu vostè amb els diferents processos independentistes que s'han dut a terme els darrers anys, així com el d'Escòcia i el Quebec, respecte al vot segons la identitat nacional?

Josep M^a Gonzalez: Clar, el Quebec ja han votat mínim dos cops. Jo crec que hi ha un moment que, primer, per mi, els moviments independentistes per aconseguir la independència d'un país no pot ser de 50 més un, han de ser, no m'atreveixo a dir ninguna xifra, si dos terceres parts, un 60%, però ha de ser una majoria sòlida.

Fixa't que passa amb el *Brèxit*. Si a l'endemà del *Brèxit* haguessin votat, crec que el resultat hagués estat totalment diferent. Hagués guanyat quedar-se a la Unió Europea. Per què? Perquè estaven molt igualats. Una cosa tan seria com la independència d'un país, que és legítima, que consti, no la comparteixo però és legítima, ha de tenir una majoria sòlida. El 100% és impossible però una majoria sòlida sí. Què en dic una majoria sòlida? Algo que no sigui el 50+1, perquè si ara votem i surt a favor de la independència per 4 vots, llavors què, l'any que ve tornarem a votar perquè hem sembla que aquests 4 vots han canviat? És provocar inestabilitat.

Per tant, diferències sobre tot amb el Quebec. Al Quebec com a mínim han votat dues vegades, ja n'hi ha prou. Jo crec que com a mínim per tornar a votar ha de passar un altre generació. Aquesta generació ja ha votat, una generació són 20 o 30 anys, per tant s'han d'esperar 20 o 30 anys per tornar a votar, com a mínim perquè si no...

Escòcia el que van fer va ser pactar amb el govern britànic, per tant era un referèndum legal, acordat, etc etc. Ja t'ho imaginaries. Aleshores nosaltres estem a favor del referèndum legal acordat etc etc.

En quant a les ciutats obreres, més d'esquerres, l'independentisme, normalment, és un moviment que tira cap a l'esquerra, i aquí a Catalunya també. Convergència s'ha transformat en independentista, però Convergència és un partit de dretes. Jo sempre he vist a convergència com el "PP català". A Espanya hi ha el PP i a Catalunya Convergència, són molt similars. Llavors, normalment l'independentisme sol ser d'esquerres, per tant a les ciutats obreres on el vot independentista, sobre tot a Escòcia, conec més el cas d'Escòcia que el del Quebec per proximitat ja que va ser fa menys, a les ciutats obreres és normal que l'independentisme tingui més volada.

Aquí també. Aquí sí que et donaria la raó amb el teu TR, perquè les ciutats de Cornellà, l'Hospitalet de Llobregat i totes aquestes són d'esquerres. PSC, va no serem dolents i direm que el PSC també és d'esquerres, que això seria un altre treball, però Cornellà, l'Hospitalet..., des de l'any 79 els alcaldes són tots socialistes, i amb moltes majories absolutes. Són ciutats on la lluita obrera ha estat molt important. Llavors sí que en aquests municipis sí que et dono la raó amb el que proposes amb projecte, són ciutats d'esquerres, però no són les més independentistes que hi ha, precisament, per l'origen.

Entrevistador: Finalment, voldria saber si creu vostè que aquest es podria considerar un cas de segregacionisme? Que en faria al respecte?

Josep M^a Gonzalez: A veure jo penso que tots els discursos per ser majoritaris, han de fugir del segregacionisme. Si tu vols la independència d'un país el que necessites és aglutinar quanta més gent millor. Potser si encara l'independentisme no ha superat el 50% en unes eleccions, és perquè justament en aquests municipis, sobretot al Cinturó Roig i al Baix Llobregat-Àrea Metropolitana, encara la gent no ha acabat de fiar-se'n.

La gent potser té, no diré la paraula por, la dic però entre cometes, tema de l'idioma, ostres! a veure si no podrem parlar castellà... Jo crec que a vegades el discurs independentista hauria de ser més flexible i més ampli, sobre tot per acabar aglutinant sectors. Els que tens convençuts ja no cal, però sobre tot per aquells que no tens un discurs. Per exemple, a Cornellà no hi ha regidors de CIU, no van arribar al 5%. A l'Hospitalet n'hi ha un i és la segona ciutat de Catalunya en número d'habitants.

Jo crec que l'independentisme s'haurà de plantejar aquests territoris, fer un altre tipus d'estratègia per aglutinar més gent que venen d'aquests territoris, per què agradi o no, a l'Hospitalet són 300.000 habitants. És la segona ciutat de Catalunya, i si et mires els resultats, el PSC és primera força de tros i C's és segona força, a nivell municipal, i al 27S va guanyar Ciutadans a l'Hospitalet.

Entrevistador: Moltes gràcies per concedir aquesta entrevista i agraeixo la seva col·laboració

Josep M^a Gonzalez: No home no, de res. Si necessites res més ja saps!

Anàlisi de la entrevista amb en Josep M^a Gonzalez

- No està d'acord amb les conclusions extreïdes dels anàlisi, dient que els resultats obtinguts a les eleccions del 27S són fruit de la derivació independentista en solució al factor social. Posteriorment, exceptuant alguns dels casos, els de ciutat dormitori, confirmant altre cop la meua segona i final hipòtesi, alhora que lliga l'independentisme tant a l'economia com a la identitat nacional,
- Aquesta derivació cap al factor nacional provoca, segons ell, una divisió d'etapes entre el 1999 fins ara, fent-hi una separació a les eleccions

municipals del 2011, on es pren un caràcter independentista, fet que no havia tingut en compte i hi estic totalment d'acord.

- Fa esmena a l'èxit de C's gràcies a la caiguda del PSC, sense especificar per què.
- Explica, contràriament que la representant d'ERC, que modifiquen els seus discursos segons la zona a la qual es dirigeixen, tot seguint el discurs principal i únicament canviant les prioritats.
- Respecte als altres casos de processos, remarca la necessitat de que en cas de celebrar-se un referèndum, la majoria ha de ser clara i sòlida per evitar inestabilitat. Alhora, compara el cas escocès a la contra, dient que té un efecte contrari a les ciutats obreres.
- Finalment, destaca que si el procés sobiranista vol tenir èxit ha d'evitar cap tipus de segregacionisme i atraure al vot contrari del Cinturó Roig.

Conclusió de la entrevista amb en Josep M^a Gonzalez

Cal remarcar la diferència de respostes i arguments entre ERC i C's. Si ens hi fixem, ERC es mostra, en aquests casos com un partit plural, més enllà de l'independentisme, mentre C's simplement modifica les prioritats esmentades al discurs segons on sigui dirigit aquest.

Destaca una separació de l'estudi en dues etapes, la qual trobo molt interessant i que no havia tingut en compte alhora de fer els anàlisis, però si els observem altre cop, comprovem que és veritat.

A part, mostra que l'èxit de C's és en gran part gràcies a la caiguda del PSC a la zona, els quals han suplantat, amb un altre discurs allunyat del caire social.

És important esmenar el fet de que C's estarien d'acord amb un possible referèndum, tot i que aquest hauria de ser guanyat per una àmplia majoria per ésser vàlid, alhora que ha de ser legal i acordat amb l'estat.

Encara que en un principi es mostra contrari a la hipòtesi estreta a partir de l'anàlisi, després exceptua alguns dels casos que, si observem, coincideixen amb alguns dels casos analitzats per la condició de Ciutats Dormitori, així com l'Hospitalet, reafirmant aquest supòsit.

Finalment, volia agrair la seva col·laboració la qual m'ha permès contrastar les respostes d'ambdós partits, ERC i C's, alhora que m'ha obert nous camps d'estudi.

CONCLUSIÓ FINAL

Un cop acabat el desenvolupament del treball, amb tots els anàlisis i entrevistes enllestits, és hora de fer-ne una conclusió conjunta.

Partint pels anàlisis, observem com en tots els casos de municipis que tenen factors que han afavorit una immigració espanyola cap a Catalunya durant el darrer segle, així com les ciutats dormitori, o el creixement provocat pel boom immobiliari, en el cas de Lloret de Mar, el vot emès a les darreres eleccions és significativament menys independentista que als pobles on no s'aprecia el mateix caràcter.

D'aquesta manera queda desmentida la hipòtesi inicial:

“L'independentisme és fruit de la indignació en temps de crisi, independentment del sentiment identitari.”

Com hem pogut contrastar, a partir de l'any 2011 hi ha hagut un fort creixement en el sentit nacionalista-independentista, coincidint amb diversos condicionants com l'aparició de la crisi econòmica, o la manca de diàleg per part del Govern Espanyol per solucionar el dèficit fiscal, de manera que tot i que el sobiranisme no està provocat únicament per la indignació creada per la crisi, si que hi ha una forta vinculació, però a l'hora de votar, la població s'ha vist més influïda per l'origen que no per les condicions econòmiques, de manera que n'hem extret la següent tesis a partir de les conclusions dels resultats:

“El vot queda determinat més per la identitat nacional que per la indignació creada per l'economia en si.”

També cal destacar el caràcter plebiscitari del 27S, condicionant una votació polaritzada que, davant del dubte electoral, gran part dels votants s'han vist més afectats per la identitat nacional i finalment han optat per un vot anti-independentista, com a raó d'ésser principal.

Si comparem les conclusions extretes de la primera part amb les entrevistes, podem veure que ambdós casos, completament oposats en quant a la visió cap al futur de Catalunya, consideren que, efectivament, els municipis d'origen espanyol majoritari acostumen a emetre un vot poc sobiranista, confirmant la segona hipòtesi plantejada a partir dels anàlisis. D'aquesta manera, el treball rep una aprovació en la seva resolució per part de tercers completament oposats.

Finalment, cal destacar el nou ventall de possibilitats de recerca que ofereix la segona tesis, ja que aquesta no ha sigut la principal de l'estudi i per tant, encara, no s'ha pogut aprofundir amb suficiència com per demostrar que en tots els casos on hi ha un origen espanyol emeten aquest tipus de vot, per lo qual seria necessari un segon treball que se centrés en aquesta possibilitat, investigant les dades exactes, si és possible, de les taxes d'immigració de segon grau que habiten a les suposades ciutats d'aquest caràcter, i així acabar d'explorar, i en aquest cas, demostrar aquesta teoria.

OPINIÓ PERSONAL

Per finalitzar el treball vull fer una valoració a títol personal sobre el desenvolupament d'aquest.

Sincerament, estic molt satisfet del resultat del projecte, pel qual hi he dedicat moltíssim d'esforç per fer-lo amb el màxim rigor possible i de manera objectiva alhora.

Així doncs, com comento al llarg de treball, i com es pot observar al guió inicial, aquest anava a ésser un projecte centrat únicament en el Cinturó Roig, però donat que aquesta part de la investigació la vaig enllestir fa més de dos mesos vaig decidir incloure 6 pobles més a partir dels quals es podrien contrastar els resultats obtinguts als primers municipis. Això ha permès que el treball tingui una objectivitat extra alhora que permet mostrar un patró, tot i que no fixe, molt més marcat.

Cal esmentar que, gràcies a la prèvia organització acordada amb la tutora, m'ha permès preparar el treball amb prou temps com per revisar els diversos apartats d'aquest un per un.

A nivell sintètic, destaco la meva petita aportació al camp de la sociologia, en el qual he pogut comprovar el modus de comportament de la gent segons les diferents característiques que l'alienen, fent d'aquest un treball amb un cert punt d'originalitat, donat que no s'han trobat gaires tesis semblants a la que es proposa aquí.

També vull fer una autocrítica en quant a la hipòtesi plantejada a partir dels anàlisis. Tot i que penso, de manera subjectiva, que és certa, m'agradaria aprofundir molt més en aquesta per tal de poder-la corroborar, ara sí, de manera objectiva.

Per acabar, vull tornar a agrair tota la col·laboració que he rebut durant l'elaboració, tant a la meva tutora, Celeste Sancho, que m'ha brindat el seu suport en tot moment en el que l'he necessitat, deixant-me un espai d'autorealització, com als entrevistats que han acceptat amistosament la contribució.

GLOSSARI

- **Auto adscripció identitària:** fa referència al reconeixement, per part de cada individu, al sentit identitari, és a dir, d'on se sent.
- **Ciutat dormitori:** és aquella ciutat, propera a una gran metròpolis que ofereix una gran oferta laboral, acullint aquests treballadors, allunyant-los del centre per no col·lapsar-lo. En el cas de Catalunya, aquestes ciutats se situen a prop de Barcelona i són de procedència espanyola.
- **Essencialisme:** fa referència al sentit centralitzat d'un cert nacionalisme, que en aquest cas se'n classifica l'uropeu, així com el francès per part de Le Penn, política d'extrema dreta, i l'anglès, per part del UKIP, un partit xenòfob de Regne Unit.
- **Hipoteques *subprime*:** hipoteques cedides per entitats bancàries a persones sense major solvència, arriscant les seves inversions i guanys, alhora que fa que el mercat immobiliari s'especuli.
- **Independentisme:** emancipació d'un territori respecte un primer, considerat anteriorment, en general, com a nació.
- **Indignats:** moviment ciutadà creat com a protesta per les mesures d'austeritat d'austeritat portades pel Govern.
- **Nacionalisme:** consideració com a nació respecte una zona, no necessàriament independent, que hi marca una diferenciació cultural i lingüística.
- **Populisme:** ús demagògic de la política, proposant mesures poc reals per aconseguir un major suport per part de la població
- **RFDB (Renda Familiar Disponible Bruta):** és un estudi que realitza la Generalitat de Catalunya per saber quina és la quantitat monetària bruta que rep cada persona, mesurada en un índex sobre 100, on al meu estudi m'he centrat en les dades mitjanes de cada municipi per poder fer les diferents classificacions.
- **Segona immigració:** fa referència, per context, a aquella població d'origen espanyol, nouvinguda a Catalunya el darrer segle, en busca de treball.

BIBLIOGRAFIA

Cinturó Roig

- Viquipèdia(en línia):https://ca.m.wikipedia.org/wiki/Cinturó_roig
(consulta: 22.06.2016)

Història de Catalunya

- Gentcat(en línia): <https://www.gencat.cat/catalunya/cas/coneixer-historia.htm>
(consulta: 14.06.2016)
- Viquipèdia(en línia):
https://ca.m.wikipedia.org/wiki/Història_contemporània_d_e_Catalunya
(consulta: 14.06.2016)
- Buxaweb(en línia):
<http://www.buxaweb.com/historia/cronologia/segleXX.htm>
(consulta: 18.06.2016)

Dades arran la crisi espanyola del 2008

- Tres24 (en línia): <http://tres24.com/causas-de-la-cribis-economica-en-espana>
(consulta: 04.08.2016)
- (en línia)<http://www.rtve.es/noticias/20120605/cribis-espana-cronologia-desde-2008/533400.shtml>
(consulta: 04.08.2016)
- 20minutos (en línia)<https://www.google.es/amp/amp.20minutos.es/noticia/400451/0/cribis/economica/claves/?client=ms-android-samsung>
(consulta:10.08.2016)
- Viquipèdia (en línia) https://ca.m.wikipedia.org/wiki/Crisi_financera_espanyola
(consulta: 10.08.2016)

Dades arran la crisi global del 2008

- Crashbolsa (en línia): http://www.crashbolsa.com/cribis_financiera_mundial_de_2008
(consulta: 23.07.2016)
- Viquipèdia (en línia)https://ca.m.wikipedia.org/wiki/Crisi_financera_global_del_2007-2012
(consulta: 23.07.2016)

Dades electorals

- Governació.Gentcat(en línia)http://governacio.gencat.cat/ca/pgov_ambits_d_actuacio/pgov_eleccions/pgov_dades_electorals/
(consulta: des de 18.07.2016)

Dades municipis triats

- Viquipèdia(en línia)
Badalona: <https://ca.m.wikipedia.org/wiki/Badalona>

Cornellà de Llobregat: https://ca.m.wikipedia.org/wiki/Cornellà_de_Llobregat

L'Hospitalet de Llobregat: https://ca.m.wikipedia.org/wiki/L'Hospitalet_de_Llobregat

Sant Vicenç: https://ca.m.wikipedia.org/wiki/Sant_Vicenç_dels_Horts

Martorell: <https://ca.m.wikipedia.org/wiki/Martorell>

Santa Coloma de Gramenet: https://ca.m.wikipedia.org/wiki/Santa_Coloma_de_Gramenet

(consulta: 30.06.2016)

- Viquipèdia (en línia)

Sant Quirze del Vallès: https://ca.m.wikipedia.org/wiki/Sant_Quirze_de_l_Vallès

Sant Cugat del Vallès: https://ca.m.wikipedia.org/wiki/Sant_Cugat_del_Vallès

Sant Just Desvern: https://ca.m.wikipedia.org/wiki/Sant_Just_Desvern

Lloret de Mar: https://ca.m.wikipedia.org/wiki/Lloret_de_Mar

L'Ametlla de Mar: https://ca.m.wikipedia.org/wiki/L'Ametlla_de_Mar

Ulldecona: <https://ca.wikipedia.org/wiki/Ulldecona>

(consulta: 14.09.2016)

Daniel INNERARITY, *La política en temps d'indignació*, Barcelona: Galaxia Gutenberg, 2015

RFDB

- Idescat(en línia): <http://www.idescat.cat/pub/?id=aec&n=941>
(consulta: 30.06.2016)

Stéphane HESSEL, *Indigneu-vos!*, Barcelona: Destino, 2012

ANNEXOS

GUIÓ

Donat que el treball en un inici anava a ser únicament del Cinturó Roig, aquest és un guió inicial on no hi surten la resta de municipis, tot i que el treball en si, evidentment, parteix del mateix supòsit.

4 parts:

- Introducció
 - Resum Teòric
 - Justificació del tema triat
 - Presentació de la hipòtesi + Objectius
 - Explicació de l'estructura
- Marc Teòric : 5 parts
 - Context històric a Catalunya des de la transició
 - Presentació Cinturó Roig
 - Evolució Cinturó Roig
 - Especificació municipis del Cinturó Roig
 - Evolució crisi econòmica actual
 - Estat Espanyol
 - Catalunya
 - Situació actual
 - Posicionaments polítics envers la crisi econòmica actual
 - Neoliberalisme
 - Socialdemocràcia
 - Neo-marxisme/Socialdemocràcia extrema
 - Independentisme
 - Posicionaments polítics envers l'independentisme
 - Immobilisme
 - Federalisme
 - Grups favorables a la independència
 - Factors de l'independentisme
 - Econòmics
 - Socioculturals
- Marc pràctic
 - Explicació metodològica + justificació
 - Estudi + Entrevistes
 - Anàlisi electoral autonòmic → Cinturó Roig
 - Creixement independentisme
 - Entrevistes
 - Polítics
 - Resultats i conclusions pràctiques
- Conclusions generals

Tema:

Independentisme com a resposta a la indignació en temps de crisi econòmica al del cinturó roig.

Objectius:

- Conèixer raons de l'independentisme.
- Investigar la relació entre indignació en temps de crisi econòmica i independentisme.
- Treure conclusions de la hipòtesi "L'independentisme és resultat de la indignació en temps de crisi econòmica."

Mètode de treball:

El treball es farà seguint el guió anteriorment plantejat, subdividint-lo en quatre parts principals:

- Introducció
- Marc Teòric
- Marc Pràctic
- Conclusions

Aquest es realitzarà seguint el model preestablert pel dossier donat a classe amb possibles variacions, a més de comptar amb l'ajuda del seguiment del projecte iniciat per la UB el qual s'intenta ajudar i seguir els diversos treballs dels diferents alumnes els quals accepten aquest suport voluntàriament. Finalment, es tindrà en compte el suport de la tutora Celeste Sancho, la qual farà un seguiment de l'alumne, d'acord amb els principis de la assessoria de la UB.

Marc teòric:

El marc teòric consta de cinc parts, anteriorment esmentades, que s'aniran modificant segons el desenvolupament del treball.

Per cercar la informació dels diferents punts s'utilitzarà principalment com a eina internet, donat que es la principal font d'informació, tot i que aquesta vindrà complementada per reforços escrits, així com llibres del comportament sociològic general i la lectura específica del llibre "Indigneu-vos" de Stéphane Hessel.

Marc pràctic:

Aquest apartat conté tres parts, exposades al guió de treball, de les quals, la més important és la part d'estudi i entrevistes. Aquesta consta de dos parts principal:

- Anàlisi electoral autonòmic dels barris marginals del cinturó roig, incloent possibles enquestes oficials per acompanyar-ho. Així doncs, el principal suport, en aquest cas, serà internet utilitzant com a eines bàsiques les pàgines *governacio.gencat.cat*, d'on s'extreuen els resultats electorals, i

idescat.cat, on cerquem les enquestes oficials de la Generalitat, donat que ambdues són pàgines oficials del govern de Catalunya.

Finalment es farà un anàlisi de la evolució electoral, centrat en els partits independentistes i els que ha tingut com a fonament “l’antiindependentisme”.

- Entrevistes, primerament de diversos polítics, els quals se’ls entrevistaria a partir de les conclusions de l’apartat anterior, per poder conèixer si estan d’acord, i que n’opinen d’aquest desenvolupament sociològic i que fa el seu partit al respecte.

Posteriorment s’extrauran conclusions de les dues entrevistes.

S’ha parlat amb la tutora arran si cal fer o no l’apartat de les entrevistes, de manera que es un punt possiblement provisional.

Finalment, s’ajuntaran les diverses conclusions, i s’unificaran per tal d’acabar amb una comuna.

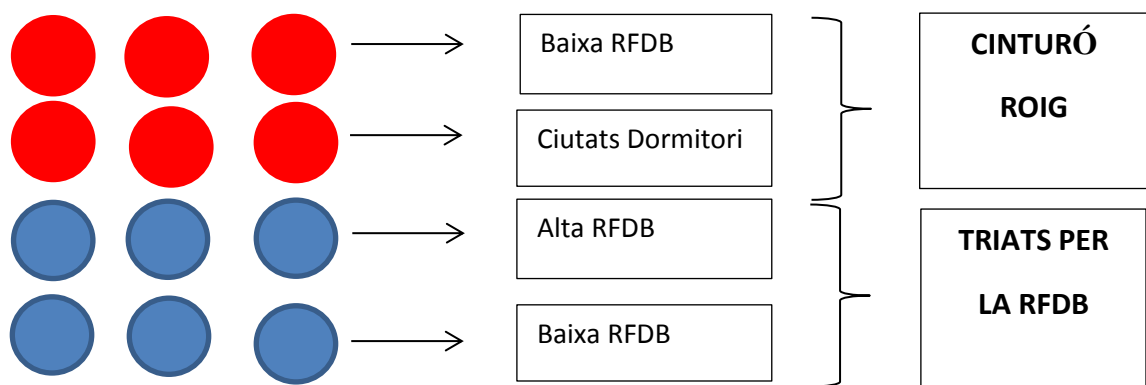
MODEL ENTREVISTA

Entrevistador: hola, hem dic Octavi Rojas, i sóc estudiant de 2n de Batxillerat de l’Institut Bernat el Ferrer. Dintre del meu Treball de Recerca he decidit, un cop acabades totes les conclusions dels anàlisis, fer dues entrevistes a dos partits que presentarien una visió oposada cap a l’independentisme, objecte d’estudi del meu treball, i a qui els faré un seguit de preguntes iguals per comparar així els dos punts de vista: ERC i C’s.

Avui ens trobem amb _____...

Bona tarda _____.

Entrevistador: Bé el meu treball consisteix en el següent:



Després se’n han extret unes conclusions finals conjuntes que són les següents:

“Comencem la conclusió conjunta final del mateix modus com ha acabat la conclusió dels municipis triats per la renda:

“El vot queda determinat més per la identitat nacional que per la indignació creada per l'economia en si.”

Així doncs, podem veure com ambdues conclusions arriben a la mateixa hipòtesi anteriorment citada.

Això es dona en el cas que en tots els municipis on hi observem un origen majoritari espanyol, tendeixen a emetre un vot anti-independentista a les últimes eleccions del 27S de caràcter plebiscitari, alhora que els casos analitzats sense aquest caràcter, tenen un vot clarament, i en alguns casos àmpliament majoritari, orientat cap a l'independentisme.

Així doncs apareix un nou patró, ja esmentat, contraposant i alhora desmentint la hipòtesi inicial: el vot independentista, es veu majoritàriament determinat per la identitat nacional que no per la indignació creada per l'economia, generalitzada els darrers anys.”

Entrevistador: Què en pensa d'aquesta conclusió final, és a dir, considera vostè també que la identitat nacional infereix més en el vot que la indignació creada per l'economia els darrers anys?

Entrevistador: És evident que hi ha zones on hi ha una procedència espanyola majoritària que, en general, condiciona el vot, així com passa a les majors ciutats dormitori. Com creu que afecta això en el seu partit? __ pren alguna mesura al respecte com a partit independentista, és a dir, tenen algun tipus de protocol d'actuació en aquests casos?

Entrevistador: Quin paral·lisme hi veu vostè amb els diferents processos independentistes que s'han dut a terme els darrers anys, així com el d'Escòcia i el Quebec, respecte al vot segons la identitat nacional?

Entrevistador: Finalment, voldria saber si creu vostè que aquest es podria considerar un cas de segregacionisme? Que en faria al respecte?

Entrevistador: Moltes gràcies per concedir aquesta entrevista

SEGUIMENT DEL TREBALL

Dates	Tasca realitzades	Propostes del tutor
16/3/16	<ul style="list-style-type: none"> • Primera reunió amb el tutor • Propostes de temes per part de l'alumne 	<ul style="list-style-type: none"> • Presentació de l'estructura
26/3/16	<ul style="list-style-type: none"> • Reunió amb el tutor 	<ul style="list-style-type: none"> • Centralització del treball per començar-lo
15/5/16	<ul style="list-style-type: none"> • Via Mail, presentació del guió 	
20/5/16	<ul style="list-style-type: none"> • Reunió per parlar de guió i començar amb el marc teòric 	<ul style="list-style-type: none"> • Aprovació del guió
7/9/16	<ul style="list-style-type: none"> • Presentació de la feina feta durant l'estiu 	<ul style="list-style-type: none"> • Data per fer una reunió
15/9/16	<ul style="list-style-type: none"> • Primera reunió després de vacances per comentar el punt anterior 	<ul style="list-style-type: none"> • Felicitació per la feina feta • Correccions elaboració treball de camp
13/10/16	<ul style="list-style-type: none"> • Reunió per parlar de l'ampliació del treball 	<ul style="list-style-type: none"> • Aprovació de l'ampliació
13/12/16	<ul style="list-style-type: none"> • Presentació de la primera entrevista i petició de reunió per enllestir el treball via Mail 	<ul style="list-style-type: none"> • Proposta de data per la reunió
16/12/16	<ul style="list-style-type: none"> • Reunió per veure com enllestir el treball 	<ul style="list-style-type: none"> • Propostes de les darreres correccions del treball abans de l'entrega
20/12/16	<ul style="list-style-type: none"> • Darrera reunió per acabar de detallar el treball 	<ul style="list-style-type: none"> • Propostes per detallar el treball

