



Segona prova. Part A: prova pràctica

Resolució EDU/182/2021, de 29 de gener, de convocatòria de concurs oposició de per a l'ingrés i accés a la funció pública docent i adquisició de noves especialitats (DOGC núm. 8332, 3.22021).

Cos: Cos de professors d'ensenyament secundari

Especialitat: Processos i productes d'arts gràfiques

SUPÒSIT 1

Context



L'editorial **La Breu Edicions** neix amb la intenció d'ocupar un espai molt desatès en el panorama literari català. Enguany ha creat una nova col·lecció anomenada **Distorsions**, col·lecció de narrativa en format butxaca, amb un disseny cuidat i un preu assequible. Aquesta col·lecció pretén el descobriment i promoció de nous talents en català, autors/es joves guanyadors de premis, amb l'ànim de fomentar l'hàbit de la lectura en llengua catalana del jovent.

Distorsions aposta per obres que s'escapen del cànon realista predominant en la literatura catalana, movent-se a gust per territoris com la sàtira, el realisme màgic, la prosa experimental, el surrealisme o qualsevol altre tipus de prosa i poesia que assumeixi el risc de crear el seu propi món i el seu propi llenguatge. Tot plegat amb la modesta voluntat d'ajudar a enfortir una contracultura feta en català.

Per difondre el primer llançament ha fet una selecció de tres primeres novel·les curtes que es vendran en un pack.

1. Títol_ *Mamut*

Autor_ *Eva Baltasar*

Pàg_ *168*

ISBN_ *978-84-123289-3-4*

2. Títol_ *La insolència que ens queda*

Autor_ *Jorge Brotons*

Pàg_ *64*

ISBN_ *978-84-123289-0-5*

3 Títol_ *Vulcano*

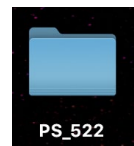
Autor_ *Max Besora*

Pàg_ *133*

ISBN_ *978-84-123289-3-6*

Exercici 1

Desenvolupament dels elements formals i conceptuals en l'estructura del disseny de cobertes de col·leccions editorials.



A partir del material que teniu a la carpeta de l'escriptori **/PS_522/Opcio A/exercici 1/** i tenint en compte la línia editorial descrita en la introducció, cal que dissenyeu:

1- la retícula de la coberta de la col·lecció *Distorsions*

2- la coberta de la primera novel·la amb el nom de *Mamut*, havent-vos llegit la sinopsi

Cal que hi incorporeu els següents elements:

Portada:

- Nom de l'autor/a
- Títol
- Logotip de l'editorial
- Col·lecció *Distorsions*

Contraportada:

- Sinopsi
- Codi de barres ISBN

Solapa anterior:

- Biografia de l'autora

Solapa posterior:

- Altres títols de la col·lecció

Llom:

- Títol. Autora i segell editorial

Dades tècniques:

Format refilat de la col·lecció: 120 x 190 mm (vertical)

Solapes: 8 cm

Llom: 10 mm

Enquadernació en rústica cosida

Portada 4+0

Tripa 1+1

Lliurament de l'exercici 1

1.1 Arxiu de l'art final del disseny de la coberta en format nadiu. En l'arxiu cal que es visualitzi una capa amb la retícula utilitzada. Guardeu l'arxiu amb la nomenclatura:

ex1_opcio A_codi identificatiu etiqueta

1.2 Art final de la coberta en format PDF/X preparat per imprimir en òfset.

Guardeu l'arxiu amb la nomenclatura

ex1_opcio A_codi identificatiu etiqueta.pdf

1.3 Justificació escrita del disseny de la col·lecció concretant els aspectes formals i conceptuals en els elements fixes i variables i la proposta gràfica del primer títol.

1.3 cal escriure les respostes del subapartat en els fulls en blanc que us lliurarà el tribunal.

Exercici 2

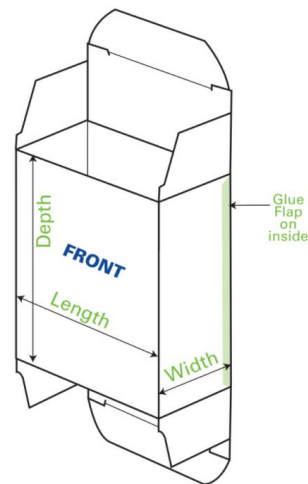
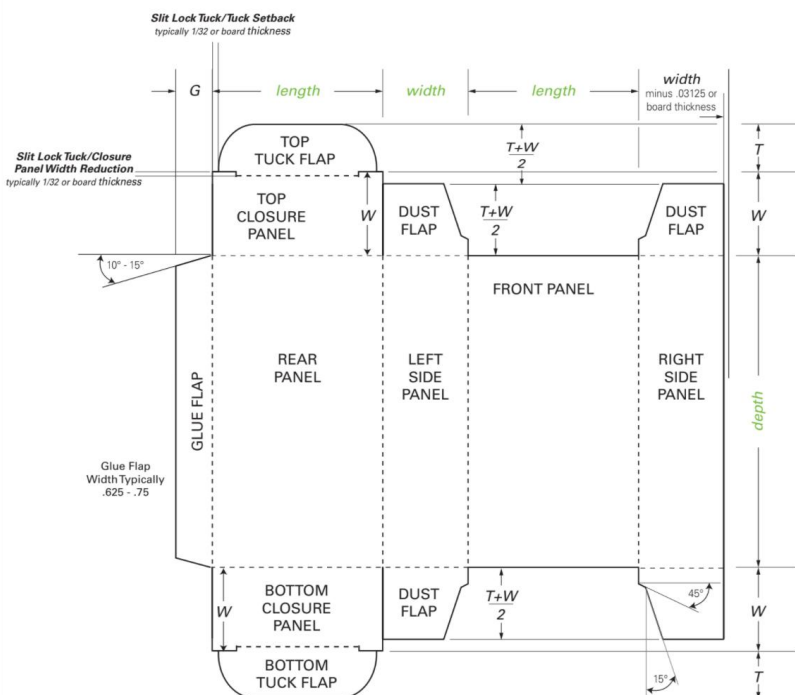
Disseny estructural del pack dels 3 llibres.

L'editorial **La Breu Edicions** us encarrega fer el disseny estructural del pack de tres llibres de la col·lecció Distorsions.

Escull el material adequat per realitzar la caixa STE (Straight Tuck End Box) segons les especificacions. Cal que feu l'adaptació del disseny estructural de la caixa STE per tal que hi càpiguen els tres llibres de la col·lecció.

Industries that most commonly use STE

Food, Health & Beauty, Cosmetics, Pharmaceutical, Electronics, Nutraceutical, Retail Products,



Especificacions tècniques:

Mides del llibre - format tancat: 12 x 19cm

Gruix dels tres llibres 35 mm

Lliurament de l'exercici 2

2.1 Arxiu Il·lustrador del disseny estructural adaptat pel pack de la col·lecció. Cal que l'arxiu tingui les especificacions tècniques per a realitzar l'encunyament. Guardeu l'arxiu amb la nomenclatura:

ex2_opcio A_codi identificatiu etiqueta.pdf

2.2 Raoneu el sentit de fibra en la caixa

2.3 Segons el disseny estructural de la imatge especifiqueu en quins materials es podria fabricar la caixa.

2.2 i 2.3 cal escriure les respostes dels dos subapartats en els fulls en blanc que us lliurarà el tribunal.

Exercici 3

Costos de producció i pressupost

L'editorial **La Breu Edicions** encarrega la producció de la primera novel·la del pack, amb el nom de *Mamut*, a una empresa d'impressió i enquadernació.

Heu de realitzar el càlcul dels costos de producció (impressió+enquadernació) i del pressupost industrial que li presentaria l'impressor - enquadernador a l'editorial.

Trobareu el material necessari a la carpeta de l'escriptori **/PS_522/Opcio A/exercici 3/**

Utilitzareu el programari lliure LibreOffice com a full de càlcul i els fulls en blanc que us lliurarà el tribunal per a les respostes escrites que us demanin.

Especificacions tècniques:

Mides del llibre - format tancat: 12 x 19 cm

Solapes de la coberta: 8 cm

Llom: 10 mm

Nombre de pàgines del llibre: 168

Enquadernació en rústica cosida

Coberta:

4+0

Plastificada PP mate 1/c.

Interior:

1+1

Tiratge:

2000 exemplars

Material-suports

Suports de la coberta i tripa-interior. (Consultar l'arxiu *TarifaPrecios_JUNIO20.pdf*)

Tria del material per a la coberta i per a la tripa, escollint els formats de paper segons les màquines d'impressió disponibles (formats de plec 35x50 o 50x70).

Merma fixa - Augment per tirada/entrada de paper a màquina: 200 fulls

Merma variable - Augment (merma d'impressió): 5 %

Merma-augment total = fix+variable.

Impressió

Sistema d'impressió:	Òfset
Màquina 1:	Heidelberg Speedmaster SM 52 35x50 (2 cossos)
Màquina 2:	Heidelberg Speedmaster SM 72 50x70 (4 cossos)

Marge de pinces:	10 mm = 1 cm
Velocitat d'impressió M1:	12.000 fulls/hora
Velocitat d'impressió M2:	8.000 fulls/hora

Temps preparació màquina per entrada paper/tirada = 25 min

Cost/hora M1:	110 €/h
Cost/hora M2:	145 €/h

Planxes

Cost de les planxes:

35x50 cm 25 €/planxa

50x70 cm 32 €/planxa

Gravat imatge i revelat de les planxes a CTP: 35 €/h a 12 planxes/hora

Post-impressió

Plastificat coberta:

Cost del laminat: 0,175 /m2

Enquadernació:

Enquadernació en rústica cosida.

L'enquadernació inclou el fendit de la coberta, el plegat, alçat i cosit dels plecs, cobrir la tripa amb la coberta i el guillotinat.

Cost enquadernació rústica: 0,400 €/llibre

Embalatge

Cost de l'embalatge dels llibres per al seu enviament a l'editorial.

Llibres per caixa: 50 llibres/caixa

Cost de la caixa i d'encaixar: 0,75 €/caixa

1 palet normalitzat europeu 12 €/palet

Retractilat 6 €/palet

Marge comercial 18%

Lliurament de l'exercici 3.

Part escrita:

3.1. Justificació escrita de la tria de suports. Indiqueu el nom comercial, gramatge, format i preu escollits.

3.2. Dibuix-esquema de les optimitzacions de coberta i tripa al plec d'impressió

3.3 Distribució de pàgines del primer plec, quines pàgines van a la cara i quines al dors

Part digital:

Lliurament de l'arxiu de full de càlcul LibreOffice amb la nomenclatura

ex3_opcio A_codi identificatiu etiqueta.ods

i dins d'una carpeta a l'escriptori de l'ordinador.

La codificació de la carpeta us l'haurà informat el tribunal.

Podeu escriure notes aclaridores a les cel·les del full de càlcul, per a fer-ho més entenedor.

Al full de càlcul es demana:

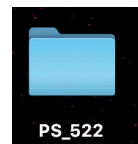
- N° de plecs/fulls a imprimir (amb l'augment) de cada tipus de suport
- Cost dels suports
- N° de planxes
- Cost de les planxes
- Cost del revelat a CTP de les planxes
- Cost d'impressió (coberta i tripa)
- Cost dels acabats + enquadernació
- Cost de l'embalatge
- Cost total de producció
- Pressupost de producció

Exercici 4

Realització del disseny de prototip multimèdia per a mòbils. Editorial La Breu



Realitzar-ho amb el programari **Adobe XD**.



Utilitzar el document **prototip_base** que trobareu a la carpeta de l'escriptori **/PS_522/Opcio A/exercici 4/**

En aquest document ja trobareu elements, icones, components, botons, ... que podeu utilitzar per al disseny del prototip. També trobareu dins del mateix document informació textual, logos, imatges, i portades de llibres per a utilitzar en el disseny de les pantalles del prototip.

Fase 1 - Disseny del prototip

Prototip bàsic i senzill, de poques pantalles. Es valorarà la disposició dels elements (disseny) i la interactivitat entre pantalles.

A la barra icones esquerra veureu que es poden afegir línies, dibuixar amb ploma, textos, i afegir taules de treball. A la part inferior esquerra, la icona “capes”, permet veure tots els elements i les taules de treball.

Utilitzeu les taules de treball ja creades de la 1 a la 6. Si us en sobren en acabar, les heu d'esborrar.

A la pestanya *Disseny* heu de realitzar el disseny d'un prototip digital per a una app mòbil de l'editorial amb 3 pantalles mínim a triar de les següents possibles o altres que proposeu:

- 1a - Pantalla inici editorial *La Breu* (icona “hamburguesa”)
- 2a - Menú desplegable (Novetats, Autors, Col·leccions, Qui som, ..)
- 3a - Col·leccions de l'editorial (catàleg imatges de les col·leccions de l'editorial)
- 4a - De la col·lecció *La Intrusa* (llibres de la col·lecció)
- 5a - 1 llibre de la col·lecció *La intrusa* (títol, preu, autor, sinopsi del llibre i imatge portada)
- 6a - Qui som? (informació de l'editorial i contacte)
- XX -

Fase 2 - Interactivitat del prototip

Afegir alguns elements d'interactivitat entre pantalles.

Un cop tingueu el disseny de les pantalles del prototip, anar a la 2a pestanya superior esquerra *Prototip* i afegir interactivitat entre alguns elements (imatges, botons, ...) i les pantalles/taules de treball per a la navegació.

Ho podeu fer gràficament amb els connectors o al menú de la dreta Interacción / Acción que apareix quan es selecciona qualsevol element del disseny.

Fase 3 - Provar la interactivitat

Es testeja amb el botó Play de dalt a la dreta. És una comprovació vostra per a veure que funciona correctament.

Lliurament de l'exercici 4

Desar l'arxiu XD amb el nom ***ex4_opcio A_prototip_codi entregat pel tribunal*** a la carpeta de l'escriptori, amb la resta de lliuraments digitals dels exercicis, amb la codificació que us haurà indicat el tribunal.

Exercici 5

Supòsit d'ensenyament-aprenentatge en relació a les tasques realitzades.

El proper curs exercireu la vostra activitat docent en un Institut de titularitat pública que imparteix cicles formatius de grau mitjà i de grau superior de diferents famílies professionals, entre elles la d'Arts Gràfiques. El centre està ubicat a Barcelona ciutat. Us han assignat docència en els cicles formatius de CFGM de Preimpresió, el CFGS de Disseny i Edició de publicacions impreses i multimèdia i el CFGS de Disseny i Gestió de la Producció Gràfica. Tots els grups són de 30 alumnes.

En referència a 1 dels 4 exercicis que heu realitzat anteriorment, raoneu els següents punts que caldria tenir en compte per desenvolupar una activitat d'ensenyament- aprenentatge (cal escriure les respostes en els fulls en blanc lliurats pel tribunal):

- Ubicació del contingut pràctic de l'exercici en el currículum.
- Interrelació amb altres continguts.
- Coneixements o capacitats prèvies que ha de tenir l'alumnat.
- Els recursos necessaris per desenvolupar l'activitat i seqüenciació de l'activitat.
- La gestió del grup.
- Els criteris i instruments d'avaluació que es proposa per una sessió de classe en el context descrit en el supòsit.

SUPÒSIT 2

Context

TASCHEN

L'editorial **TASCHEN**, emblemàtica editorial que publica llibres d'art, disseny, arquitectura, cinema, fotografia, moda i música amb una curiosa edició que fa dels llibres una font inesgotable de plaer i aprenentatge, publica per primera vegada una nova col·lecció en format butxaca dedicada als gèneres musicals.

El primer llançament és una història de la música soul en llengua anglesa en tres volums amb el títol: *Soul Sweet Music* escrita per **Peter Gurlanick**. L'edició de format butxaca amb fotografies i il·lustracions pretén donar a conèixer a les noves generacions del SXXI aquest gènere musical que va marcar la cultura popular nordamericana de la segona meitat del SXX.

Cada un dels volums se centra en una dècada diferent i es vendran en un pack.

- *Soul in the 60's*
- *Soul in the 70's*
- *Soul in the 80's*

1·Títol_ Soul in the 60's

Autor_ Peter Gurlanick

Pàg_152

ISBN_ 978-38-365562-6-2

2·Títol_ Soul in the 70's

Autor_ Peter Gurlanick

Pàg_198

ISBN_ 978-38-365562-0-5

3 Títol: Soul in the 80's

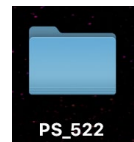
Autor: Peter Gurlanick

Pàgines: 204

ISBN: 978-38-365562-3-6

Exercici 1

Desenvolupament dels elements formals i conceptuals en l'estructura del disseny de cobertes de col·leccions editorials.



A partir del material que teniu a la carpeta de l'escriptori **/PS_522/Opcio A/exercici 1/** i tenint en compte la línia editorial descrita en la introducció, cal que dissenyeu:

1- la retícula de la coberta de la col·lecció *Soul Sweet Music*

2- la coberta del primer volum de la col·lecció *Soul in the 60's*, havent-vos llegit la sinopsi

Cal que hi incorporeu els següents elements:

Portada:

- Nom de l'autor/a
- Títol
- Logotip de l'editorial
- Col·lecció *Soul Sweet Music* i número de volum

Contraportada:

- Sinopsi
- Codi de barres ISBN

Solapa anterior:

- Biografia de l'autor/a en la solapa anterior

Solapa posterior:

- Altres títols de la col·lecció

Llom:

- Títol. Autor/a i segell editorial

Dades tècniques:

Format refilat de la col·lecció: 140 x 195 mm (vertical)

Solapes: 10 cm
Llom: 16 mm
Enquadernació en rústica cosida
Portada 4+0
Tripa 1+1

Lliurament de l'exercici 1

1.1 Arxiu de l'art final del disseny de la coberta en format nadiu. En l'arxiu cal que es visualitzi una capa amb la retícula utilitzada. Guardeu l'arxiu amb la nomenclatura:

ex1_opcio B_codi identificatiu etiqueta

1.2 Art final de la coberta en format PDF/X preparat per imprimir en òfset.

Guardeu l'arxiu amb la nomenclatura:

ex1_opcio B_codi identificatiu etiqueta.pdf

1.3 Justificació escrita del disseny de la col·lecció concretant els aspectes formals i conceptuals en els elements fixes i variables i la proposta gràfica del primer títol.

1.3 cal escriure les respostes del subapartat en els fulls en blanc que us lliurarà el tribunal.

Exercici 2

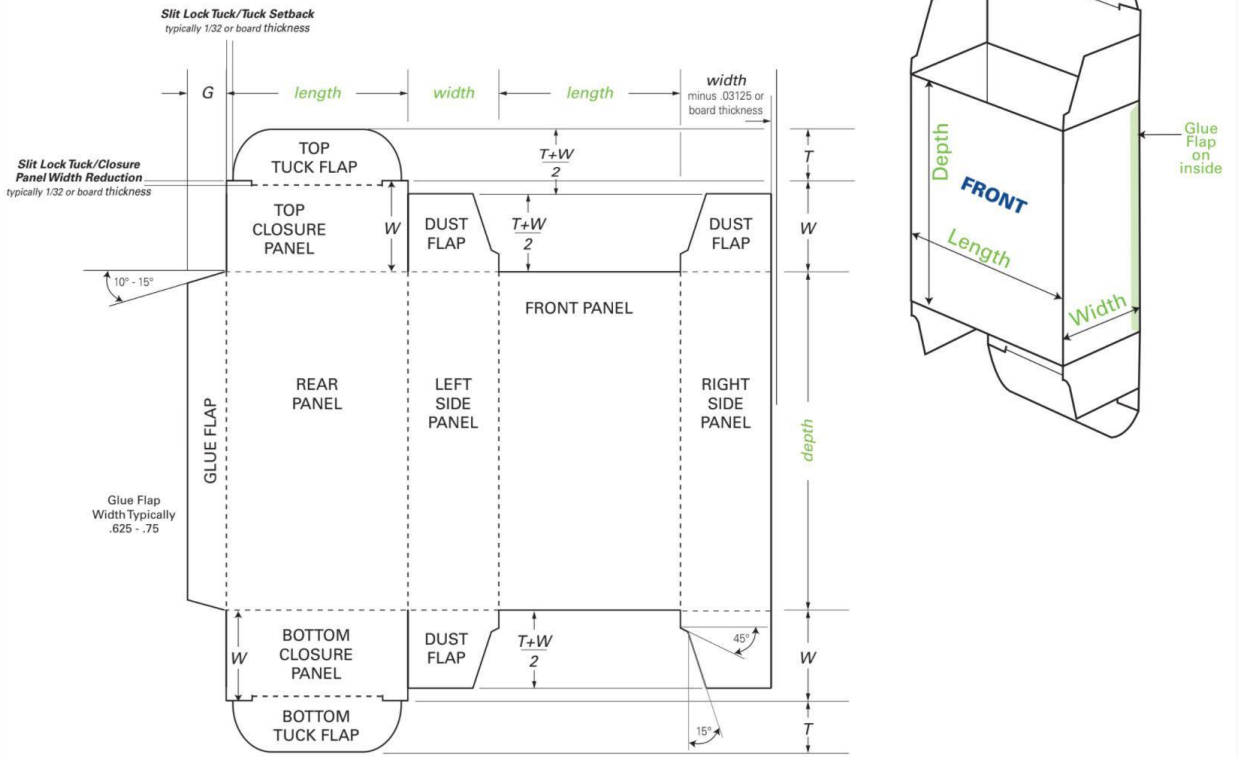
Disseny estructural del pack dels 3 llibres.

L'editorial **Taschen** us encarrega fer el disseny estructural del pack de tres llibres de la col·lecció *Soul Sweet Music*.

Escolliu el material adequat per realitzar la caixa STE (Straight Tuck End Box) segons les especificacions. Cal que feu l'adaptació del disseny estructural de la caixa STE per tal que hi càpiguen els tres llibres de la col·lecció.

Industries that most commonly use STE

Food, Health & Beauty, Cosmetics, Pharmaceutical, Electronics, Nutraceutical, Retail Products,



Especificacions tècniques:

Mides del llibre - format tancat: 14 x 19,5 cm

Gruix dels tres llibres 54 mm

Lliurament de l'exercici 2

2.1 Arxiu Il·lustrador del disseny estructural adaptat pel pack de la col·lecció. Cal que l'arxiu tingui les especificacions tècniques per a realitzar l'encunyament. Guardeu l'arxiu amb la nomenclatura:

ex2_opcio B_codi identificatiu etiqueta.pdf

2.2 Raoneu el sentit de fibra en la caixa

2.3 Segons el disseny estructural de la imatge especifiqueu en quins materials es podria fabricar la caixa.

2.2 i 2.3 cal escriure'ls en els fulls en blanc que us lliurarà el tribunal.

Exercici 3

Costos de producció i pressupost.

L'editorial **Taschen** encarrega la producció del primer volum del pack *Soul Sweet Music*, amb el nom de *Soul in the 60's*, a una empresa d'impressió i enquadernació.

Heu de realitzar el càlcul dels costos de producció (impressió+enquadernació) i del pressupost industrial que li presentaria l'impressor- enquadernador a l'editorial.

Trobareu el material necessari a la carpeta de l'escriptori */PS_522/Opció B/exercici 3/*

Utilitzareu el programari lliure LibreOffice com a full de càlcul i els fulls en blanc que us lliurarà el tribunal per a les respostes escrites que us demanin.

Especificacions tècniques:

Mides del llibre - format tancat:	14 x 19,5 cm
Solapes de la coberta:	10 cm
Llom:	16 mm
Nombre de pàgines del llibre:	152
Enquadernació en rústica cosida	

Coberta:

4+0

Plastificada PP mate 1/c.

Interior:

1+1

Tiratge:

5000 exemplars

Material-suports

Suports de la coberta i tripa-interior. (Consultar l'arxiu *Tarifa Precios_JUNIO20.pdf*)

Triar del material per a la coberta i per a la tripa, escollint els formats de paper segons les màquines d'impressió disponibles (formats de plec 50x70 o 70x100).

Merma fixa - Augment per tirada/entrada de paper a màquina: 200 fulls
Merma variable - Augment (merma d'impressió): 3 %
Merma-augment total = fix+variable.

Impressió

Sistema d'impressió: Òfset
Màquina 1: Heidelberg Speedmaster SM 52 50x70 (2 cossos)
Màquina 2: Heidelberg Speedmaster SM 72 70x100 (4 cossos)

Marge de pinces: 10 mm = 1 cm
Velocitat d'impressió M1: 12.000 fulls/hora
Velocitat d'impressió M2: 8.000 fulls/hora

Temps preparació màquina per entrada paper/tirada = 25 min

Cost/hora M1: 110 €/h
Cost/hora M2: 145 €/h

Planxes

Cost de les planxes:
35x50 cm 25 €/planxa
50x70 cm 32 €/planxa
Gravat imatge i revelat de les planxes a CTP: 35 €/h a 12 planxes/hora

Post-impressió

Plastificat coberta:
Cost del plastificat: 0,175 /m2

Enquadernació:

Enquadernació en rústica cosida.
L'enquadernació inclou el fendit de la coberta, el plegat, alçat i cosit dels plecs, cobrir la tripa amb la coberta i el guillotinat.

Cost enquadernació rústica: 0,400 €/llibre

Embalatge

Cost de l'embalatge dels llibres per al seu enviament a l'editorial.

Llibres per caixa:	50 llibres/caixa
Cost de la caixa i d'encaixar:	0,75 €/caixa
1 palet normalitzat europeu	12 €/palet
Retractilat	6 €/palet

Marge comercial 18%

Lliurament de l'exercici 3:

Part escrita:

- 3.1. Justificació escrita de la tria de suports. Indiqueu el nom comercial, gramatge, format i preu escollits.
- 3.2. Dibuix-esquema de les optimitzacions de coberta i tripa al plec d'impressió
- 3.3 Distribució de pàgines del primer plec, quines pàgines van a la cara i quines al dors

Part digital:

Lliurament de l'arxiu de full de càlcul LibreOffice amb la nomenclatura
ex3_opcio B_codi identificatiu etiqueta.ods

i dins d'una carpeta a l'escriptori de l'ordinador.

La codificació de la carpeta us l'haurà informat el tribunal.

Podeu escriure notes aclaridores a les cel·les del full de càlcul, per a fer-ho més entenedor.

Al full de càlcul es demana:

- N° de plects/fuls a imprimir (amb l'augment) de cada tipus de suport
- Cost dels suports
- N° de planxes
- Cost de les planxes

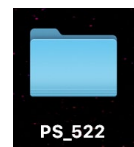
- Cost del revelat a CTP de les planxes
- Cost d'impressió (coberta i tripa)
- Cost dels acabats + enquadernació
- Cost de l'embalatge
- Cost total de producció
- Pressupost de producció

Exercici 4

Realització del disseny de prototip multimèdia per a mòbils. Editorial TASCHEN.



Realitzar-ho amb el programari **Adobe XD**.



Utilitzar el document **prototip_base** que trobareu a la carpeta de l'escriptori **/PS_522/Opcio B/exercici 4/**

En aquest document ja trobareu elements, icones, components, botons, ... que podeu utilitzar per al disseny del prototip. També trobareu dins del mateix document informació textual, logos, imatges, i portades de llibres per a utilitzar en el disseny de les pantalles del prototip.

Fase 1 - Disseny del prototip

Prototip bàsic i senzill, de poques pantalles. Es valorarà la disposició dels elements (disseny) i la interactivitat entre pantalles.

A la barra icones esquerra veureu que es poden afegir línies, dibuixar amb ploma, textos, i afegir taules de treball. A la part inferior esquerra, la icona "capes", permet veure tots els elements i les taules de treball.

Utilitzeu les taules de treball ja creades de la 1 a la 6. Si us en sobren en acabar, les heu d'esborrar.

A la pestanya *Disseny* heu de realitzar el disseny d'un prototip digital per a una app mòbil complementària de la col·lecció *Soul Sweet Music*, amb 3 pantalles mínim a triar de les següents possibles o altres que proposeu:

1a - Pantalla inici Ed. *Taschen* (icona "hamburguesa" + info col·lecció *Soul Sweet Music*)

2a - Menú desplegable (*Art, Arquitectura, Còmic i disseny gràfic, Música, ...*)

3a - Música (*Soul in the 60's, Soul in the 70's, Soul in the 80's*)

4a - *Soul in the 60's* (Caràtules de discos de soul dels 60)

5a - A 1 dels discos (l·listat de les cançons d'un dels discos)

6a - Qui som? (informació de l'editorial i contacte)

XX -

Fase 2 - Interactivitat del prototip

Afegir alguns elements d'interactivitat entre pantalles.

Un cop tingueu el disseny de les pantalles del prototip, anar a la 2a pestanya superior esquerra *Prototip* i afegir interactivitat entre alguns elements (imatges, botons, ...) i les pantalles/taules de treball per a la navegació.

Ho podeu fer gràficament amb els connectors o al menú de la dreta *Interacción / Acción* que apareix quan es selecciona qualsevol element del disseny.

Fase 3 - Provar la interactivitat

Es testeja amb el botó *Play* de dalt a la dreta. És una comprovació vostra per a veure que funciona correctament.

Lliurament de l'exercici 4:

Desar l'arxiu XD amb el nom **ex4_opcio B_codi identificatiu etiqueta** a la carpeta de l'escriptori, amb la resta de lliuraments digitals dels exercicis, amb la codificació que us haurà indicat el tribunal.

Exercici 5

Supòsit d'ensenyament-aprenentatge en relació a les tasques realitzades.

El proper curs exercireu la vostra activitat docent en un Institut de titularitat pública que imparteix cicles formatius de grau mitjà i de grau superior de diferents famílies professionals, entre elles la d'Arts Gràfiques. El centre està ubicat a Barcelona ciutat. Us han assignat docència en els cicles formatius de CFGM de Preimpresió, el CFGS de Disseny i Edició de publicacions impreses i multimèdia i el CFGS de Disseny i Gestió de la Producció Gràfica. Tots els grups són de 30 alumnes.

En referència a 1 dels 4 exercicis que heu realitzat anteriorment, raoneu els següents punts que caldria tenir en compte per desenvolupar una activitat d'ensenyament- aprenentatge (cal escriure les respostes en els fulls en blanc lliurats pel tribunal):

- Ubicació del contingut pràctic de l'exercici en el currículum.
- Interrelació amb altres continguts.
- Coneixements o capacitats prèvies que ha de tenir l'alumnat.
- Els recursos necessaris.
- La gestió del grup.
- Els criteris i instruments d'avaluació que es proposa per una sessió de classe en el context descrit en el supòsit.