



CURS 2021-2022
3r i 4t d'ESO

**GUIA DE LECTURA I ORIENTACIONS
DIDÀCTIQUES PER AL PROFESSORAT**

Meritxell Maza i Farran



El gust per la Lectura 2021 – 2022

Tercer i quart d'ESO

Literatura fantàstica

Guia de lectura i orientacions didàctiques per al professorat

Departament d'Educació

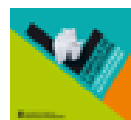
Subdirecció General de Plurilingüisme

Servei de Suports i Recursos Lingüístics

Meritxell Maza i Farran

Atès el caràcter docent d'aquesta publicació, per a la citació de fragments de textos d'altri i la reproducció de fotografies procedents d'obres publicades (de les quals se cita adequadament la font i el nom de l'autor) ens acollim al dret de citació reconegut a l'article 32.1 del Text refós de la Llei de propietat intel·lectual, aprovat pel Reial decret legislatiu 1/1996, de 12 d'abril, i a l'article 10.2 del Conveni de Berna per a la Protecció de les obres literàries i artístiques, de 9 de setembre de 1886; i, per tant, està exempta de la necessitat d'autorització i abonament dels drets d'autor.

Els continguts d'aquesta publicació estan subjectes a una llicència de Reconeixement-No Comercial-Compartir Igual 4.0 Internacional de Creative Commons. Se'n permet còpia, distribució i comunicació pública sense ús comercial, sempre que se'n esmenti l'autoria i la distribució de les possibles obres derivades es faci amb una llicència igual que la que regula l'obra original. La llicència completa es pot consultar a: [Creative Commons — Reconeixement-NoComercial-CompartirIgual 4.0 Internacional — CC BY-NC-SA 4.0](https://creativecommons.org/licenses/by-nc-sa/4.0/)





ÍNDEX DE CONTINGUTS

INTRODUCCIÓ	3
ORIENTACIONS PER AL PROFESSORAT.....	4
Competències bàsiques.....	6
Objectius d'aprenentatge	8
Criteris d'avaluació	13
Orientacions metodològiques	16
Taula de relació entre competències bàsiques-continguts i activitats del dossier	18
BREU APUNT SOBRE LITERATURA FANTÀSTICA.....	24
NOTES SOBRE <i>MOMO</i>	36
GUIA DE LECTURA I ORIENTACIONS PER DINAMITZAR LES ACTIVITATS.....	39
Abans de la lectura.....	41
Durant la lectura	55
Després de la lectura.....	94
BIBLIOGRAFIA I WEBGRAFIA	131





INTRODUCCIÓ

Sembla que actualment existeix un ampli consens sobre la importància d'educar literàriament els adolescents, de fomentar-ne els hàbits de lectura i de formar-los com a lectors crítics i competents, capaços d'interpretar els textos i que, a més a més, gaudeixin del plaer de llegir.

Tal com afirma Felipe Munita (2017), «una de les claus per avançar en aquest propòsit és l'atenció a la lectura literària com a espai privilegiat per al desenvolupament d'hàbits i de competències de lectura durant l'escolaritat obligatòria.»¹

En aquest sentit, en els nous models d'educació literària s'entén la lectura com un procés d'aprenentatge orientat al desenvolupament de la competència interpretativa dels joves lectors i que els permeti, de manera progressiva, «accedir a lectures més complexes en comptes de reduir la seva tria a un corpus restringit de textos fàcils». El paper del docent és el de dinamitzador, mediador i guia en aquesta lectura compartida per tal que els nois i noies se sentin implicats en la lectura i que a més puguin posar en joc formes diverses de comprensió i gaudi dels textos.

Sota aquesta concepció metodològica, la guia didàctica que teniu entre mans ofereix al professorat de llengua i literatura un conjunt d'informacions, estratègies i recursos per treballar a l'aula *Peter Pan*, que es concreten en una sèrie d'activitats relacionades amb la seva lectura. L'objectiu principal és, doncs, esdevenir una eina pràctica i funcional per als docents, però sense renunciar a la profunditat i la complexitat de la realitat que s'hi narra.

El camí que dibuixa aquesta guia quant a les intencions didàctiques parteix d'una sèrie d'activitats que ajuden a confeccionar l'autobiografia lectora de l'alumnat i que permeten al docent de conèixer els bagatges lectors dels

¹ Munita, Felipe (2017): *La didàctica de la literatura: hacia la consolidación del campo*, article dins la revista *Educ. Pesqui.*, São Paulo, v.43, n.2, p.379-392, abril/juny 2017
(Les traduccions de cites escrites originalment en altres llengües són nostres)





adolescents que té al davant, fet que ajuda a establir itineraris i activitats d'interpretació, i, ahora, permet a l'alumnat de prendre'n consciència. I segueix cap a la investigació de nous contextos comunicatius, sovint lligats a les noves tecnologies: creació de maquetes per a generar itineraris de lectura, «fanfictions», creació d'un espectacle de titelles, audiollibres, etc.

No podem deixar de tenir en compte que malgrat que la tria d'un llibre per part del docent sempre és un risc, la proposta al voltant del gènere fantàstic és força atractiva per estimular la lectura dels joves a qui s'adreça. A més, les temàtiques i la crítica social que traspuen de l'obra afavoreixen la reflexió a l'aula sobre qüestions actuals com els rols de gènere i les relacions afectives.

ORIENTACIONS PER AL PROFESSORAT

Aquesta guia didàctica està adreçada als professors de llengua i literatura que tinguin interès a treballar *Momo*, de Michael Ende amb els seus alumnes. Per tant, hi ha una correspondència clara i directa amb el quadern de l'alumne, que només conté les activitats.

L'estructura que presenta aquesta guia és la següent:

En primer lloc, el professorat hi trobarà l'exposició de les competències bàsiques que s'activen en el treball que recull aquesta guia, i que fan referència al currículum vigent. Aquestes competències es relacionen amb els objectius que es volen atènyer i amb els continguts i els criteris d'avaluació que s'hi corresponen.

En segon lloc, hi ha un breu apunt sobre la literatura fantàstica i unes notes de lectura al voltant de l'obra, que tractaran d'apuntar d'una forma molt esquemàtica les característiques del gènere i dels temes que aborda l'obra i la relació amb els fets biogràfics de l'autor.

En tercer lloc, es troben les activitats resoltes i amb les pertinents orientacions pedagògiques mantenint la correspondència amb el quadern

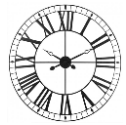




de l'alumne. El dossier es troba estructurat en tres apartats principals, tot seguint la seqüència lògica del procés lector: abans, durant i després de la lectura. No obstant això, cal tenir en consideració que en cap cas aquests blocs seqüenciats no són compartiments estancs sinó que es relacionen estretament els uns amb els altres. D'aquesta manera, per exemple, abans de llegir es proposaran activitats per suscitar interès i formular hipòtesis inicials, que es podran resseguir, matisar, corroborar o refutar durant o després de llegir *Momo*:

- ✚ **Abans de la lectura.** En aquesta secció s'hi recullen les propostes per fer abans de començar a llegir. Aquestes activitats tenen per finalitat activar els coneixements previs de l'alumnat per tal de motivar-lo envers la lectura. A més, pretenen ajudar el lector a entendre prou els mecanismes de funcionament del gènere fantàstic per poder endinsar-se en l'obra que es treballa.
- ✚ **Durant la lectura.** Tot seguit s'enceta la secció més extensa, en què es proposen activitats de comprensió lectora destinades, en paraules de Joan Marc Ramos (2014), a la comprensió del contingut, a l'observació de determinats aspectes formals tot relacionant-los amb la seva funció comunicativa i a la reflexió metalingüística.
- ✚ **Després de la lectura.** Aquesta secció finalitza amb un apartat d'activitats per fer després de la lectura. Es tracta d'establir connexions entre les temàtiques tractades a la lectura i el món exterior tot aplicant-ne una mirada creativa i analitzar amb més detall determinats aspectes literaris, a més a més de comprovar supòsits, identificar idees o temes principals, resumir o sintetitzar. D'alguna manera el treball realitzat anteriorment ha incentivat els adolescents a generar hipòtesis de lectura i a reflexionar sobre la forma i el contingut de l'obra. Així doncs, acabada la lectura proposem de verificar aquestes inferències i de recontextualitzar-les a partir de la creació de produccions pròpies que interpel·len la lectura tractada.





Cada docent decidirà quin ús fa d'aquests materials, tenint en compte el seu bagatge personal, el perfil de l'alumnat que té a l'aula i els interessos i prioritats que s'hagi marcat de treballar amb els seus alumnes. Es tracta d'un material de suport a partir del qual es poden generar continguts diferents.

Finalment, la guia didàctica es tanca amb un recull de bibliografia i webgrafia que ha servit per elaborar aquesta guia.

Competències bàsiques

Les activitats de lectura que proposem, desenvolupen la majoria de les **competències bàsiques de l'àmbit lingüístic**. D'una forma particular, els alumnes treballen els següents aspectes:

Dimensió de la comprensió lectora

- ✚ Competència 1. Obtenir informació, interpretar i valorar el contingut de textos escrits de la vida quotidiana, dels mitjans de comunicació i acadèmics per comprendre'ls.
- ✚ Competència 2. Reconèixer els gèneres de text, l'estructura i el seu format, i interpretar-ne els trets lèxics i morfosintàctics per comprendre'l.
- ✚ Competència 3. Desenvolupar estratègies de cerca i gestió de la informació per adquirir coneixement.

Dimensió de l'expressió escrita

- ✚ Competència 4. Planificar l'escrit d'acord amb la situació comunicativa (receptor, intenció) i a partir de la generació d'idees i la seva organització.
- ✚ Competència 5. Escriure textos de tipologia diversa i en diferents formats i suports amb l'adequació, coherència, cohesió i correcció lingüística.





- ✚ Competència 6. Revisar i corregir el text per millorar-lo, i tenir cura de la seva presentació formal.

Dimensió de la comunicació oral

- ✚ Competència 9. Emprar estratègies d'interacció oral d'acord amb la situació comunicativa per iniciar, mantenir i acabar el discurs.

Dimensió literària

- ✚ Competència 10. Llegir obres i conèixer els autors i les autores i els períodes més significatius de la literatura catalana, la castellana i la universal.
- ✚ Competència 11. Expressar oralment, o per escrit, opinions raonades sobre obres literàries, tot identificant gèneres, i interpretant i valorant els recursos literaris dels textos.
- ✚ Competència 12. Escriure textos literaris per expressar realitats, ficcions i sentiments.

Dimensió actitudinal i plurilingüe

- ✚ Actitud 1. Adquirir l'hàbit de la lectura com un mitjà per accedir a la informació i al coneixement, i per al gaudi personal; i valorar l'escriptura com un mitjà per estructurar el pensament i comunicar-se amb els altres.
- ✚ Actitud 2. Implicar-se activament i reflexiva en interaccions orals amb una actitud dialogant i d'escolta.





ÀMBIT DIGITAL

Dimensió instruments i aplicacions

- ✚ Competència 2. Utilitzar les aplicacions d'edició de textos, presentacions multimèdia i tractament de dades numèriques per a la producció de documents digitals.
- ✚ Competència 3. Utilitzar les aplicacions bàsiques d'edició d'imatge fixa, so i imatge en moviment per a produccions de documents digitals.

ÀMBIT PERSONAL I SOCIAL

Dimensió aprendre a aprendre

- ✚ Competència 3. Desenvolupar habilitats i actituds que permetin afrontar els reptes de l'aprenentatge al llarg de la vida.

Dimensió participació

- ✚ Competència 4. Participar a l'aula, al centre i a l'entorn de manera reflexiva i responsable.

Objectius d'aprenentatge

Els objectius d'aprenentatge estan relacionats amb les competències bàsiques. Segons les que s'acaben d'anunciar i que s'activen prioritàriament amb el desenvolupament de les activitats que es proposen en aquesta guia, tenint en compte que en primera instància es pretén millorar la competència lectora dels alumnes, tot oferint-los un acompanyament per tractar la temàtica social i ideològica que traspua de les lectures proposades, es proposen els següents objectius d'aprenentatge:

1. Fomentar el gust per la lectura tot consolidant l'hàbit lector.







2. Facilitar la millora de la competència lectora a partir de l'autoreflexió dels alumnes com a lectors.
3. Valorar la llengua i la comunicació com a mitjà per a la comprensió del món dels altres i d'un mateix, evitant qualsevol tipus de discriminació i estereotips lingüístics.
4. Identificar els elements que configuren una obra literària i analitzar-los.
5. Desenvolupar l'expressió escrita i l'expressió oral.
6. Fer ús de les tecnologies de la informació i la comunicació amb autonomia i esperit crític.
7. Desenvolupar l'esperit crític de l'alumnat tot reflexionant sobre algunes qüestions vitals.
8. Estimular la creativitat de l'alumnat.

Continguts

Presentem els continguts que s'activen en el treball que es planteja en aquesta guia, tal com apareixen expressats en el [Decret 187/2015, de 25 d'agost de 2015](#) per als cursos de 3r i 4t de l'ESO:

Dimensió comprensió lectora

-  Textos escrits i multimèdia (CC1, CC19, CC21, CC23):
 - ✓ Àmbits: vida quotidiana, relacions socials, vida acadèmica i mitjans de comunicació.
 - ✓ Gèneres de text narratius, descriptius, conversacionals, predictius, expositius i argumentatius.
-  Estructura dels textos.
Cerca d'informació (CC3):
 - ✓ Estratègies de consulta per comprendre i ampliar el contingut dels textos.
 - ✓ Estratègies prèvies a la cerca.





- ✓ Utilització de fonts diverses, de creixent grau de dificultat.
- + Estratègies de comprensió lectora (CC2, CC15):
 - ✓ Intenció comunicativa i actitud del parlant.
 - ✓ Idees principals i secundàries.
 - ✓ Inferències.
 - ✓ Contrast amb coneixements propis.
 - ✓ Resums, esquemes, mapes conceptuais...

Dimensió expressió escrita

- + Textos escrits i multimèdia (CC19):
 - ✓ Àmbits: vida quotidiana, relacions socials, vida acadèmica i mitjans de comunicació.
 - ✓ Gèneres de text narratiu, descriptiu, conversacional, predictiu, expositiu i argumentatiu, periodístic i publicitari.
- + Escritura com a procés: planificació, textualització i revisió (CC4, CC15).
- + El còmic (CC4, CC5).
- + Adequació, coherència, cohesió i normes ortogràfiques (CC5, CC19, CC20, CC21, CC22, CC23):
 - ✓ Adequació lèxica.
 - ✓ Registre lingüístic.
 - ✓ Sintaxi adequada a la situació comunicativa.
 - ✓ Ordenació i estructuració dels continguts.
 - ✓ Puntuació i paràgrafs.
 - ✓ Normes ortogràfiques amb tot tipus d'excepcions.
- + Presentació de l'escrit, tant en suport paper com digital (CC5):
 - ✓ Cal·ligrafia, tipografia.
 - ✓ Portada, organització en títols i subtítols.
 - ✓ Citacions, referències, hipervincles.
- + Presentació de l'audiovisual (CC5, CC23):
 - ✓ Combinació d'elements icònics, sonors, textuais.
 - ✓ Programes de tractament de la imatge.





Dimensió comunicació oral

- ✚ Interaccions orals presencials i multimèdia (CC6, CC7, CC8, CC16, CCD1):
 - ✓ Construcció de relacions socials a l'interior de l'aula i del centre.
 - ✓ Recerca i exposició d'informació.
 - ✓ Assertivitat i manteniment de les pròpies idees.
 - ✓ Debats pautats i reglamentats.
 - ✓ Estratègies comunicatives per a l'inici, manteniment i finalització de les interaccions.
 - ✓ Cooperació i respecte crític envers les diferències d'opinió en les situacions de treball cooperatiu.

Dimensió literària

- ✚ Consulta de fonts d'informació variades per a la realització de treballs (CC3).
- ✚ Estratègies i tècniques per analitzar i interpretar el text literari abans, durant i després de la lectura (CC11):
 - ✓ Estructura.
 - ✓ Aspectes formals.
 - ✓ Recursos estilístics i retòrics (anàfora, metàfora, metonímia, símil, antítesi, hipèrbaton, hipèrbole, paral·lelisme, al·literació, pleonasma, paradoxa, quiasme, sinestèsia, enumeració, asíndeton, polisíndeton, al·legoria).
- ✚ Redacció de textos d'intenció literària, a partir de la lectura de textos d'obres lliures i/o de l'època, utilitzant les convencions formals del gènere i des d'una perspectiva lúdica i creativa (CC13).

Dimensió actitudinal i plurilingüe

- ✚ Varietats de la llengua catalana i de la llengua castellana en els diferents territoris on es parlen (CC17).





- ✚ Diversitat de llengües que es parlen a Espanya, a Europa i al món (CC18).

Bloc transversal de coneixement de la llengua

✚ Pragmàtica (CC19):

- ✓ Gèneres de text narratiu, descriptiu, conversacionals, predictius, persuasius, instructius, expositius, argumentatius, periodístics i publicitaris.
- ✓ Estructura dels diferents gèneres de text a partir dels paràgrafs i de la puntuació.
- ✓ L'estil directe i indirecte.

✚ Lèxic i semàntica (CC21):

- ✓ Expressions comunes, frases fetes.
- ✓ Camps lexicosemàntics i lèxic nou.
- ✓ Mecanismes de formació de paraules (derivació, composició).
- ✓ Prefixos i sufixos.
- ✓ Relacions semàntiques i canvis en el significat de les paraules (metàfora).
- ✓ Estratègies digitals de cerca lèxica.

✚ Morfologia i sintaxi (CC22):

- ✓ Categories gramaticals.
- ✓ Consulta de diccionaris, eines informàtiques de revisió del text, compendis gramaticals i reculls de normes ortogràfiques.

✚ Llenguatge audiovisual (CC23):

- ✓ Relació entre imatge, text i so.
- ✓ Elements bàsics.





Criteris d'avaluació

Dimensió comprensió lectora

1. Aplicar estratègies de lectura comprensiva i crítica de gèneres de text narratius, descriptius, conversacionals, predictius, expositius i argumentatius, periodístics i publicitaris.
2. Llegir, comprendre, interpretar i valorar textos escrits propis de la vida quotidiana, de les relacions socials, de la vida acadèmica, dels mitjans de comunicació, de l'àmbit laboral i de relacions amb organismes, captant el sentit global, identificant la informació rellevant, extraient informacions concretes, fent inferències, determinant l'actitud del parlant i valorant alguns aspectes de la seva forma i el seu contingut.
3. Identificar i seleccionar, de fonts d'informació fiables, els coneixements que s'obtinguin de les biblioteques o de qualsevol altra font d'informació impresa en paper o digital, integrant-los en un procés d'aprenentatge continu.
4. Emprar la reflexió gramatical a nivell de la frase i del text per resoldre problemes de comprensió de textos escrits i multimèdia, i per revisar progressivament autònoma els textos propis i aliens.

Dimensió expressió escrita

5. Aplicar progressivament les estratègies necessàries per produir textos adequats, coherents i cohesionats (planificant, textualitzant, revisant i reescrivint), i integrant la reflexió ortogràfica i gramatical en la pràctica i ús de l'escriptura.
6. Escriure textos en relació amb l'àmbit d'ús de la vida quotidiana, de les relacions socials, de la vida acadèmica i dels mitjans de comunicació, i en relació amb la finalitat que persegueixen (narratius, descriptius, conversacionals, predictius, expositius, argumentatius), seguint models.





Dimensió comunicació oral

8. Comprendre i interpretar textos orals de la vida quotidiana, de les relacions socials, de la vida acadèmica i dels mitjans de comunicació, de qualsevol gènere de text estudiat, captant el sentit global, identificant la informació rellevant, extraient informacions concretes, realitzant inferències i determinant l'actitud del parlant.
9. Reconèixer, interpretar i avaluar progressivament la claredat expositiva, l'adequació, coherència i cohesió del contingut de les produccions orals pròpies i alienes, així com els aspectes prosòdics i els elements no verbals (gestos, moviments, mirada...).
10. Aprendre a parlar en públic, en situacions formals o informals, de manera individual o en grup, aplicant estratègies de planificació, textualització i avaluació de l'ús oral de la llengua oral, per a discursos relacionats amb l'àmbit escolar/acadèmic i social i per discursos que tenen com a finalitat exposar i argumentar.
11. Conèixer, utilitzar i valorar les normes de cortesia en les intervencions orals pròpies de l'activitat acadèmica, tant espontànies com planificades i en les pràctiques discursives orals, analitzant en els debats i tertúlies la validesa dels arguments i interpretant de forma crítica tant la seva forma com el contingut.
12. Emprar la reflexió gramatical a nivell de la frase i del text per resoldre problemes de comprensió i expressió de textos orals i multimèdia, i per a compondre i revisar progressivament autònoma els textos propis i aliens.

Dimensió literària

13. Llegir i comprendre de forma guiada obres literàries de la literatura catalana, castellana i universal de tots els temps i de la literatura juvenil, properes als propis gustos i aficions, mostrant interès per la lectura.





15. Llegir, comprendre i comentar textos representatius dels segles XVIII, XIX i XX, reconeixent la intenció de l'autor, el tema, els trets propis del gènere al qual pertany i relacionant el seu contingut amb el context sociocultural i literari de l'època, o d'altres èpoques, i expressar la relació existent amb judicis personals raonats.
16. Redactar textos personals d'intenció literària, a partir de la lectura de textos, seguint les convencions formals del gènere, i amb intenció lúdica i creativa.
17. Consultar i citar adequadament fonts d'informació variades, per realitzar un treball acadèmic en suport paper o digital sobre un tema del currículum de literatura, adoptant un punt de vista crític i personal, i utilitzant les tecnologies de la informació.

Dimensió actitudinal i plurilingüe

18. Valorar la importància de la lectura i l'escriptura com a eines d'adquisició dels aprenentatges i com a estímul del desenvolupament personal.
19. Valorar la llengua oral com a instrument d'aprenentatge, com a mitjà per transmetre coneixements, idees i sentiments i com a eina per a l'aprenentatge col·laboratiu i la regulació de la conducta.
21. Reconèixer, conèixer, respectar i valorar la diversitat lingüística i cultural d'Europa i del món.
22. Conèixer i emprar els sistemes de comunicació digitals sincrònics o asincrònics, atenent a la direccionalitat de la informació, al canal comunicatiu i al tipus de dispositiu que s'utilitza, i tenir cura dels aspectes que afecten a la identitat digital pròpia i aliena.





Orientacions metodològiques

En aquesta guia s'han mobilitzat estratègies diferents que tenen relació amb la diversitat d'activitats de lectura proposades. S'ha intentat que plantegin problemàtiques diferents transferibles a la vida quotidiana i que, per tant, s'hagin de resoldre integrant coneixements diversos. En aquest aspecte és important tenir en compte la transversalitat de les activitats del dossier; és a dir, en diverses tasques s'hi relacionen continguts i habilitats pròpies d'altres àrees (per exemple, la realització de maquetes dels espais de la novel·la per fer-ne l'itinerari de lectura o els Kamishibai, entre d'altres).

Així doncs, al llarg del dossier es treballen diferents llenguatges (oral, escrit, gràfic, audiovisual, artístic, musical, multimèdia...) que permeten activar la creativitat i connectar amb les destreses de cada alumne. Per aquest motiu, també entren en joc competències pròpies d'altres àmbits, com ara el tecnològic, l'artístic, el digital i el personal i social, amb l'objectiu d'activar i afavorir la consolidació de la diversitat de capacitats i habilitats dels alumnes de l'aula.

Quant a l'atenció a la diversitat, les tasques que es proposen permeten treballar a diversos nivells. A més, es recomana al docent que vetlli per la formació de grups heterogenis i l'assignació de rols fent atenció als ritmes i estils d'aprenentatge presents a l'aula, així com a la flexibilització dels criteris i dels indicadors d'avaluació.

Així doncs, el paper del docent ha de ser el de dinamitzador de la lectura i de les activitats que es proposen en aquesta guia. Cal que sàpiga transmetre l'interès pel que s'està llegint, bé sigui llegint fragments d'obres clàssiques o poemes diversos que s'inclouen en les activitats d'aquesta guia, compartint recursos audiovisuals que facilitin la comprensió d'allò que s'està treballant, establint connexions amb lectures externes (premsa, revistes especialitzades...) o amb fets propers al moment històric que comparteix amb l'alumnat. Per tant, el convidem a fer-se seves les activitats que conté aquest dossier i a





capgirar-les, si convé, fomentant la connexió i les relacions dels elements que vegi que cridin més l'atenció a l'aula.

Per tot plegat, el professorat ha de ser capaç d'observar, mentre els nois i noies avancen en la lectura i en les activitats, quin és el procés d'aprenentatge que estan duent a terme i ha d'esforçar-se per intentar que l'alumnat en pregui consciència. Per aquest motiu és important, doncs, compartir-hi què han de fer en cada una de les activitats que hagin estat seleccionades, què se'ls està demanant i ajudar-los a aplicar estratègies de millora en cas que es trobin davant d'un repte de lectura.

Com ja hem exposat abans, el dossier està estructurat en tres apartats, tot seguint la seqüència lògica del procés lector. La tria d'activitats que configuren l'apartat «Abans de llegir» ha de funcionar com a avaluació inicial, a partir de la qual s'apropa l'alumnat al contingut i a les característiques de les novel·les fantàstiques que es tracten i, a la vegada, permet al docent tenir una idea més ajustada del nivell del qual parteixen els alumnes que té al davant. A partir d'aquesta presa de contacte, podrà regular l'activitat posterior adaptant-la als interessos i necessitats presents a l'aula.

L'apartat «Durant la lectura» fa èmfasi en la planificació del treball de lectura per part de l'alumnat. Així doncs, es tracta d'una sèrie de tasques que perfilen una avaluació continuada, ja sigui des del punt de vista de l'hàbit lector, de l'anàlisi literària de l'obra o des de l'àmbit del gust per la lectura. Malgrat això, algunes de les activitats del dossier, com les de configuració de la maqueta dels espais, o bé l'activitat de composició d'un rap, poden esdevenir eines d'avaluació sumativa conjuntament amb les de l'apartat «Després de la lectura».

Convé tenir en compte que aquest dossier està pensat com un conjunt de propostes didàctiques que han d'ajudar el professorat que el fa servir a dinamitzar les classes de literatura. En cap cas, però, s'ha de





seguir fil per randa per treballar l'obra. Cada docent se l'ha de fer seu, ha de triar i seleccionar les tasques més adequades per al seu grup.

Activitats proposades i competències bàsiques (taula de relació de continguts)

Tot i que les activitats del quadern treballen moltes competències bàsiques de les diverses dimensions (expressió escrita, literària, comprensió lectora i actitudinal), per tal d'ajudar el professorat a visualitzar clarament quins són els continguts específics i les competències bàsiques prioritàries dels diferents àmbits que es desenvolupen al llarg del dossier de lectura, a les taules següents es plasma la relació que s'estableix entre aquests elements. Així, a través d'aquesta classificació, el professorat pot tenir una idea clara de quina és l'estructura del dossier i quina tipologia d'activitats s'hi desenvolupa, fet que li permetrà seleccionar amb relativa facilitat aquelles propostes més indicades segons les necessitats de l'alumnat amb qui estigui treballant en aquell moment.

ABANS DE LA LECTURA

TIPUS D'ACTIVITAT	ACTIVITATS	CONTINGUT ESPECÍFIC I CLAU	COMPETÈNCIA
Aspectes literaris	1, 2, 3, 4	Aproximació al gènere: la novel·la fantàstica. CC2, CC12, CC23	DIMENSIÓ CL: C2 DIMENSIÓ L: C11
	5, 6	Recerca i selecció d'informació sobre l'autor i la seva obra. CC3, CC9, CC10	DIMENSIÓ CL: C1, C3 DIMENSIÓ L: C10
	7	Recerca de dades generals sobre l'obra. CC3, CC9, CC10	DIMENSIÓ CL: C3 DIMENSIÓ L: C10
	10 (c, d), 11, 12	Intertextualitat: referències literàries i simbòliques dins de l'obra. CC1, CC2, CC3, CC6, CC10, CC11, CC12	DIMENSIÓ CL: C2, C3 DIMENSIÓ L: C10, C11
Comprensió	8, 9	Inferència d'aspectes de la lectura a partir de l'observació de la coberta, de la	DIMENSIÓ CL: C1, C2, C3





TIPUS D'ACTIVITAT	ACTIVITATS	CONTINGUT ESPECÍFIC I CLAU	COMPETÈNCIA
lectora		contracoberta i de la comparació amb altres edicions publicades de <i>Momo</i> . CC1, CC2, CC3	
	10 (a, b)	Ampliació del lèxic: el temps. CC2, CC3, CC10, CC11, CC12, CC21	DIMENSIÓ CL: C1, C2 DIMENSIÓ L: C10, C11

DURANT LA LECTURA

TIPUS D'ACTIVITAT	ACTIVITATS	CONTINGUT ESPECÍFIC I CLAU	COMPETÈNCIA
Comprensió lectora	13 22 (b), 38 (d), 52, 53, 55 (c-f), 56	Elaboració d'un glossari de mots desconeguts. Ampliació del lèxic: frases fetes, endevinalles, mots derivats, onomatopeies, etc. CC2, CC3, CC21	DIMENSIÓ CL: C1, C2, C3
	15, 46	Inferència d'aspectes de la lectura a partir de l'observació de les il·lustracions de l'autor. CC1, CC2, C10	DIMENSIÓ CL: C1, C2 DIM. ACT.: A1
	20, 21, 22 (a), 25, 32, 33 (a, b), 36, 54, 59	Els personatges. Ús d'estratègies per a la comprensió literal i inferencial: reconèixer, seleccionar, interpretar, anticipar, inferir i retenir. CC3, CC21	DIMENSIÓ CL: C1, C2, C3
	25 (b)	Ampliació del lèxic: els registres. CC2, CC5, CC19	DIMENSIÓ CL: C1, C2, C3
	29, 30, 36, 37, 38 (a-c), 39, 40, 41, 46, 48, 57, 58, 62, 64, 66, 67	L'argument. Ús d'estratègies per a la comprensió literal i inferencial: reconèixer, seleccionar, interpretar, anticipar, inferir i retenir. CC2, CC3, CC21	DIMENSIÓ CL: C1, C2, C3
	19	L'espai. Ús d'estratègies per a la comprensió literal i inferencial: reconèixer, seleccionar, interpretar, anticipar, inferir i retenir. CC2, CC3, CC21	DIMENSIÓ CL: C1, C2, C3
	24, 28, 34, 36, 42, 49, 51, 55 (b)	Intertextualitat: connexions amb altres textos escrits o multimèdia. CC3, CC21, CC22, CC10, CC11, CC12; CCPiS8	DIMENSIÓ CL: C1, C2, C3 DIMENSIÓ L: C10,





TIPUS D'ACTIVITAT	ACTIVITATS	CONTINGUT ESPECÍFIC I CLAU	COMPETÈNCIA
			C11 ÀMBIT PiS: C2
Aspectes literaris	16	Identificació de gèneres literaris i de les característiques rellevants d'aquests. CC10, CC11, CC12	DIMENSIÓ CL: C2 DIMENSIÓ L: C11
	17, 45	Identificació de figures retòriques en el text. CC10, CC11	DIMENSIÓ CL: C2 DIMENSIÓ L: C11
	23	Redacció d'un tuit adreçat a un dels personatges. CC4, CC5; CCD17, CCD24	DIMENSIÓ EE C4, C5, C6 ÀMBIT DIG. C3
Activitats globals relacionades amb àrees no lingüístiques	18, 19, 27	Relacionar aspectes de la lectura amb la pintura i l'arquitectura. CC3, CC10; CCSOCIAL12, CCSOCIAL16, CCPiS8, CCA10, CCA12.	DIMENSIÓ L: C10, C11 À. SOCIAL: C8, C9 ÀMBIT PiS: C2 À. ARTÍSTIC: C8
	33 (c, d, e)	Reflexió sobre la gestió personal del temps. CC3, CC15, CC12; CCCiV24	DIMENSIÓ CL: C1, C3 DIMENSIÓ L: C11 ÀMBIT CULT. i VALORS: C2, C3
	38 (e)	Redacció de mems a partir de sentències inventades sobre el temps o el consumisme. CC4, CC5; CCD17, CCD24, CCPiS11	DIMENSIÓ EE C4, C5, C6 ÀMBIT DIG. C3 À. PiS: C2
	33 (c, d) 38 (c), 43, 44, 48 (c), 60, 65	Reflexions temàtiques i connexions amb l'experiència pròpia sobre aspectes derivats de la lectura. CC1; CCPiS11	DIMENSIÓ CL: C1, C3 DIMENSIÓ L: C11 À. PiS: C2
	39 (c)	Cerca i descripció general sobre jocs tradicionals. CC3, CC21, CC22; CCPiS11	DIMENSIÓ CL C1, C3 ÀMBIT PiS C2
	47, 50, 55, 61	Creació de maquetes / dibuixos / il·lustracions /collage a partir d'un text descriptiu. CC2, CC11; CCA4	DIMENSIÓ CL: C1 Àmbit artístic: C4
Compartir la lectura	14	Recull de citacions, fragments o passatges que agraden o criden l'atenció. CC1, CC10, CC14, CC21	DIMENSIÓ CL: C1 DIMENSIÓ L: C11 DIMENSIÓ AiP: A1
	19	Debat a l'aula sobre la localització de la novel·la a partir de les pistes que hi ha al text.	DIMENSIÓ CL: C1, C3 DIMENSIÓ L: C11





TIPUS D'ACTIVITAT	ACTIVITATS	CONTINGUT ESPECÍFIC I CLAU	COMPETÈNCIA
		CC3, CC15, CC12	DIMENSIÓ AiP: A2

DESPRÉS DE LA LECTURA

TIPUS D'ACTIVITAT	ACTIVITATS	CONTINGUT ESPECÍFIC I CLAU	COMPETÈNCIA
Comprensió lectora	82	Reflexions temàtiques: elaboració d'un diccionari il·lustrat a partir de termes clau per entendre la lectura (amor, amicitat, temps...). CC2, CC4, CC5; CCPiS3, CCA7	DIMENSIÓ EE: C4, C5, C6 ÀMBIT PiS: C2 À. ARTÍSTIC: C8
	87	Anàlisi d'un poema sobre la infantesa i connexió amb aspectes de la novel·la. CC3, CC21, CC22, CC10, CC12; CCPiS3, CCPiS11	DIMENSIÓ CL: C1, C2, C3 DIMENSIÓ L: C10, C11 ÀMBIT PiS: C2
Aspectes literaris	68	Reflexió sobre el gènere: la literatura fantàstica. CC2, CC19, CC23	DIMENSIÓ CL: C2 DIMENSIÓ L: C10
	69, 70	La veu del narrador: reflexió, identificació de trets rellevants i classificació de fragments segons la tipologia. CC21, CC22	DIMENSIÓ L: C10, C11
	71, 72, 73	L'estructura de la novel·la: reflexió sobre els trets rellevants, identificació de les parts i extracció de conclusions. CC11	DIMENSIÓ CL: C2 DIMENSIÓ L: C11
	74	Els personatges: comprovació d'hipòtesis. CC1, CC2, CC3, CC6, CC10, CC11, CC12	DIMENSIÓ CL: C2, C3 DIMENSIÓ L: C10, C11
	75, 76, 77, 78	Els personatges: intertextualitat i reflexions a partir de la simbologia que se'n desprèn. CC1, CC2, CC3, CC6, CC10, CC11, CC12	DIMENSIÓ CL: C2, C3 DIMENSIÓ L: C10, C11
	79, 81	Les varietats dialectals: reconeixement de la varietat dialectal pròpia i de les divergències respecte d'altres. CC17, CC21, C22	DIMENSIÓ CL: C1, C3 DIMENSIÓ EE: C5





TIPUS D'ACTIVITAT	ACTIVITATS	CONTINGUT ESPECÍFIC I CLAU	COMPETÈNCIA
	80	Les varietats dialectals: comprensió del concepte de geosinònim i relació de mots amb el mateix significat. Ús de diversos diccionaris per reconèixer-los. CC17, CC21, C22	DIMENSIÓ CL: C1, C3 DIMENSIÓ EE: C5
	92, 93, 94, 96, 97	Activitats per aprofundir en la poesia i el llenguatge poètic: on es troba? Anàlisi de poemes i versos per comprendre'n el significat. CC1, CC2, CC11	DIMENSIÓ CL: C1, C2 DIMENSIÓ L: C10, C11, C12
	95	Jocs de paraules per valorar la diversitat lingüística. CC18, CC21	DIMENSIÓ CL: C1 DIMENSIÓ AiP: A1
	98	Ampliació del lèxic: refranys i frases fetes del text. CC2, CC21	DIMENSIÓ CL: C1, C3 DIMENSIÓ L: C10, C11, C12
	99	Identificació de recursos retòrics en la novel·la. CC2, CC3, CC11	DIMENSIÓ CL: C1, C2 DIMENSIÓ L: C10, C11, C12
	100	Reflexió sobre el concepte de metàfora i comparació. CC2, CC3, CC11	DIMENSIÓ CL: C1 DIMENSIÓ L: C10, C11, C12
Activitats globals relacionades amb àrees no lingüístiques	83	Redacció d'una carta per a algú que apreciem. CC4, CC5; CCPiS3	DIMENSIÓ EE: C4, C5, C6 ÀMBIT PiS: C1
	88	Cerca a internet sobre les mobilitzacions juvenils al segle XXI. CCCiV25, CCPiS11, CCPiS17, CCPiS18, CCPiS19	À. CULT. i VALORS: C4 ÀMBIT PiS: C4
	89	Organització d'una mobilització a l'institut. CCCiV25, CCPiS11, CCPiS17, CCPiS18, CCPiS19	À. CULT. i VALORS: C4 ÀMBIT PiS: C4
	90	Creació d'un còmic a partir d'un fragment del text. CC4, CC5, CC13; CCD9, CCD10, CCD24	DIMENSIÓ EE: C5 DIMENSIÓ L: C12 ÀMBIT DIGITAL: C2, C3
	101, 102, 103	Construcció de Kamishibai, teatres de paper i de relats en imatges per explicar-los-hi. CC; CCD , CCA8, CCPiS14, CCCT24, CCD9, CCD10, CCD24	DIMENSIÓ CL: C1, C2, C3 DIMENSIÓ EE: C5 ÀMBIT DIGITAL: C2,





TIPUS D'ACTIVITAT	ACTIVITATS	CONTINGUT ESPECÍFIC I CLAU	COMPETÈNCIA
			C3 À. CIENTIFICOTEC.: C9 ÀMBIT ARTÍSTIC: C7
	104, 105	Creació de maquetes d'alguns espais de la novel·la a partir de les descripcions detallades que apareixen al text i fer-ne una exposició. CC3, CC21; CCA8, CCPiS14, CCCT24	DIMENSIÓ CL: C1, C2, C3 ÀMBIT ARTÍSTIC: C7 ÀMBIT PiS: C4 À. TECNOLÒGIC: C9
Compartir la lectura	84	Reflexions temàtiques: debat a classe sobre la importància de la cultura a les nostres societats. CC3, CC15, CC12; CCCiV1, CCCiV3	DIM. CL: C1, C3 DIMENSIÓ L: C11 DIMENSIÓ AiP: A2 À. CULT. i VALORS: C2, C3
	85	Debat a l'aula sobre la llibertat pròpia i l'aliena. CC3, CC15, CC12; CCCiV1, CCCiV3	DIMENSIÓ CL: C1, C3 DIMENSIÓ L: C11 DIMENSIÓ AiP: A2 À. CULT. i VALORS: C2, C3
	86	Debat a l'aula sobre les joguines sexistes. CC3, CC15, CC12; CCCiV1, CCCiV3	DIMENSIÓ CL: C1, C3 DIMENSIÓ L: C11 DIMENSIÓ AiP: A2 À. CULT. i VALORS: C2, C3





BREU APUNT SOBRE LITERATURA FANTÀSTICA

Introducció

Rowling, Gallego, Riordan, Funke, Martin, Tolkien, Le Guin... De manera indiscutible, a les primeres dècades del segle XX s'ha produït un veritable auge del gènere d'aventures fantàstiques entre els lectors adolescents. El predomini del món audiovisual en la nostra societat és innegable, especialment en els joves. I potser per això podríem concloure que els jocs de rol, els videojocs i especialment el salt a les pantalles del cinema o la televisió de títols emblemàtics del gènere com *El senyor dels anells*, *El hòbbit* o *Joc de trons* o bé de sèries com les *Cròniques de Nàrnia* o *Harry Potter* molt probablement hi han tingut també molt a veure. I és que existeix un vast univers de referents literaris desconeguts per a aquests lectors potencials que farceixen els mons ficticis que els arriben.

Certament, els mons paral·lels, fantàstics o meravellosos, els elements màgics que escapen de la grisa monotonia de la realitat atrapen els lectors adolescents i per aquest motiu poden esdevenir una porta d'entrada al descobriment del plaer que produeix llegir i contribuir, en certa mesura, en la consolidació dels hàbits lectors de l'alumnat.

Els personatges d'aquests relats clàssics de la literatura juvenil, *Momo* i *Peter Pan*, tenen una edat propera als adolescents, fet que pot afavorir l'empatia. Com a bons llibres d'aventures, tot i que amb elements fantasiosos que escapen de la realitat possible, els arguments de les històries que narren distreuen i emocionen els lectors, ja siguin joves o adults. Però també és cert que el comportament dels protagonistes d'un i altre relat esdevenen models de conducta, tant positius com negatius, i afavoreixen reflexions que, sense ser massa evidents, ajuden en aquest moment de transició a la vida adulta. Així, per exemple, en Peter, tot i que és un gallet orgullós, salva la Wendy, una nena que adopta la gran responsabilitat de ser mare d'una colla de nens perduts a qui cuida, que vetlla per ells en tot moment i els fa sentir feliços i estimats. La fada





Dringuets, al seu torn, també es sacrifica per protegir en Peter Pan, a qui estima, d'una mort terrible. D'altra banda, la Momo, la petita nena que té la virtut de saber escoltar tothom qui ho necessita, salva la gent de la ciutat dels homes grisos i els retorna el temps i l'existència pacífica i tranquil·la que aquests els roben.

A més a més, les temàtiques i la crítica social susciten la reflexió a l'aula sobre problemes que preocupen els adolescents com ara l'allunyament del món adult de l'infantil, la soledat, l'amistat, la incomprensió o l'avorriment, al costat d'altres qüestions tan actuals com l'activisme ecologista i el canvi climàtic, la societat materialista, el sistema educatiu o els rols de gènere.

No obstant això, el que realment converteix en literatura amb majúscules aquests textos, que bona part dels nois i noies coneixen només a través del cinema, contes o reelaboracions, no és només la història que narren, els personatges que construeixen, els quals, generació rere generació segueixen funcionant sinó l'elevada qualitat literària que els caracteritza i que els converteix en models excel·lents que propicien, al mateix temps que fan gaudir, l'exercitació i la consolidació de bases lingüístiques sòlides en els lectors.

I és que la bona literatura exercita la llengua i nodreix nois i noies de recursos lingüístics i literaris que contribuiran no només al desenvolupament de les competències literària i social i ciutadana sinó també a la consolidació de la competència comunicativa.

Què és la fantasia?

Primer de tot, hem de tenir en compte la gran dificultat que han mostrat els estudiosos a l'hora de sistematitzar i definir el concepte de *fantasia*. Pierre Pevel, un dels autors francesos de renom del gènere fantàstic, ja va anunciar al col·loqui «Les Nouvelles Formes de la Science-Fiction» que «N'attendez donc pas de moi une définition de la Fantasy, je n'en ai pas,





personne d'ailleurs semble-t-il; je ne crois pas qu'il existe de définition (...) qui soit réellement consensuelle».²

Per tant, una manera d'abordar el terme *fantasia* és mitjançant l'observació de l'etimologia. Consultem, doncs, el *Diccionari etimològic i complementari de la llengua catalana*, de Joan Coromines. Es tracta d'un mot originari del substantiu grec φαντασία (pr. fantasia) que significa *aparició, espectacle, imatge*, tot i que arriba a la nostra llengua a través del mot llatí *phantasia*, el sentit del qual és *visió, somni, imaginació*.

Si fem una cerca al *Diccionari de la llengua catalana* de l'Institut d'Estudis Catalans (DIEC2), hi trobem definida la paraula *fantasia* com «la facultat de formar imatges mentals o representacions dels objectes no presents, de concebre combinacions que no forneix la realitat». En aquesta definició hi trobem reflectits els orígens etimològics que exposàvem en el paràgraf anterior: la idea d'aparició, per una banda, i d'imaginació, per l'altra. I a més a més, introdueix un nou matis, que és el de la impossibilitat que pugui existir.

Aquesta idea també és molt present en la definició del *The Oxford English Dictionary*, que compara *fantasia* i *ciència-ficció*: «fantasy deals with things that are not and cannot be. Science fiction deals with things that can be, that some day may be». És a dir, la fantasia tracta d'elements que no són reals i no ho poden ser en un futur, i la ciència-ficció tracta d'elements que poden ser, que poden existir algun dia. Així doncs, obtenim una altra variable en la definició de fantasia: el factor impossible, irreal.

D'altra banda, segons Miquel Barceló (2006), la ciència-ficció forma part de la literatura fantàstica. D'aquesta manera, «quan, a la ciència-ficció, hi manca l'aspecte més voluntàriament científic o la pretensió de justificar racionalment l'especulació que és en la base de l'univers particular descrit en una narració, es diu que es tracta d'una obra de "fantasia" per distingir-

² Així que no espereu una definició de *fantasia* de mi, no en tinc cap, ningú més sembla; no crec que hi hagi una definició (...) realment consensuada.





la de les “pretensions” explicatives i més racionals de la ciència-ficció.» També concreta que «a les obres de fantasia predomina sovint l’aspecte màgic i meravellós dels seus personatges i societats». Alguns exemples són la trilogia d’*El senyor dels anells*, de J. R. R. Tolkien; *Darkover*, de Marion Zimmer Bradley, i la tetralogia de *Terramar*, d’Ursula K. Le Guin.

Bigot (2016) opta per la definició de Demetz (2008): «La fantasia és el teatre de la confrontació entre el bé i el mal, en universos imaginaris, de naturalesa màgica, determinats per les seves pròpies criatures, geografia, història i sense cap ressò del món real».

El gènere fantàstic

Per definir *gènere fantàstic*, hem de citar l’obra de l’estructuralista Tzvetan Todorov, *Introducció de la literatura fantàstica* (1970), en què associa al gènere fantàstic la tensió entre allò possible i allò impossible. Segons la definició que proposa, s’entén com a fantàstic tot allò que ocupa la incertesa i la vacil·lació del lector davant uns fets aparentment sobrenaturals que intervenen en la situació de manera inesperada.

Però per a Roas (2008) el que fa que el conflicte entre el que és real i el que és impossible generi un efecte fantàstic és que aquest fenomen és inexplicable. I aquest fet s’ha de tenir en compte tant dins el mateix text (intratextualitat) com en relació amb el món extratextual. Per això aquest fenomen inexplicable involucra el lector en l’univers narratiu, en el qual se sent identificat perquè és un reflex de la seva pròpia realitat. Així doncs, l’objectiu primordial de la narrativa fantàstica és «reflexionar sobre la realitat i els seus límits, sobre el coneixement que en tenim, i sobre la validesa de les eines que hem desenvolupat per comprendre-la i representar-la». Per aquest motiu, quan desapareix el fenomen impossible, la realitat ja no torna a ser la mateixa d’abans; en tenim una altra percepció.

D’altra banda, dos dels grans teòrics de la literatura fantàstica, John Clute i John Grant a *The Encyclopedia of Fantasy* (1997), redueixen la problemàtica





de l'etiqueta *literatura fantàstica* contraposant-la al realisme. És fantàstic tot allò que no és realista i, a partir d'aquí, distingeixen tres grans subgèneres:

1. la ciència-ficció, si allò predominant a l'obra és una teorització científica o pseudocientífica dels fets;
2. la fantasia, si allò predominant és l'aspecte màgic o sobrenatural, i
3. el terror fantàstic, si l'obra té com a objectiu provocar una emoció d'angoixa o una sensació de por en el lector.

En conclusió, en la literatura fantàstica hi trobem dos aspectes antagònics: la representació quotidiana de la realitat i un impossible que no es pot explicar amb la raó.

3.1. De Todorov a Rodari

Todorov (1970) analitza diverses obres fantàstiques i en formula les característiques tot constituint una gramàtica del gènere fantàstic. No és estrany, doncs, que aquesta dada ens recordi la *Gramàtica de la fantasia*, de Gianni Rodari, publicada l'any 1973, coincidint amb l'any de publicació de *Momo*, de Michael Ende.

És curiós, a més, tot l'univers comú entre aquestes dues obres. D'una banda, Rodari manté la relació íntima i necessària entre la ment infantil, la creativitat i el joc. Aquests elements configuren un cercle de relacions indispensables: la creativitat, la fantasia, el joc i l'educació. Durant les primeres etapes maduratives de l'infant, s'evidencien principalment la creativitat i la fantasia, que deixen pas, més endavant, al joc, el qual permetrà als nens d'expressar-se mitjançant les diverses possibilitats que els ofereix el llenguatge. Així doncs, Rodari atorga al joc la capacitat de desenvolupar del pensament divergent, a partir del qual s'ateny el valor educatiu que hi és implícit. Per tot plegat, *La gramàtica de la fantasia* apel·la a l'estimulació de la creativitat en els infants. És a dir, la creativitat, que emergeix de la imaginació i de la fantasia, predisposa la ment a





l'observació detallada de la realitat, només a partir de la qual és possible una mirada crítica del món que ens envolta.

Així doncs, aquesta relació és la que Ende no cessa de reivindicar en la seva obra mitjançant la crítica emesa a partir de la imatge dels «dipòsits» o «consignes infantils», segons la versió editorial, que apareixen a *Momo*, per remarcar-ne un exemple entre molts. Aquests indrets, on els adults deixen els nens i nenes ociosos de qui ningú no es pot ocupar, són espais de profit, on els jocs es supervisen i només responen a la finalitat d'aprendre alguna cosa útil, de manera que els infants s'obliden sobretot de somiar i inventar. Per a Ende la manca d'imaginació i de creativitat a què el progrés i sobretot el món capitalista sotmet els seus infants és font de crítica. Ende comparteix plenament la mirada de Rodari i no es cansa d'expressar-ho i deixar-ho ben clar a la seva obra. De fet, Ende i Barrie tracten els mateixos temes: el pas del temps i els seus efectes, i la importància de la creativitat, del joc i de la fantasia en els nens. La diferència radica en la manera de parlar-ne: Ende ho fa des d'un esperit més bel·ligerant i Barrie, més melancòlic.

3.2. Fonts i influències

Les fonts de les obres fantàstiques procedeixen del conte popular, meravellós, gòtic, de la mitologia, i són especialment prolífiques a final del segle XVIII i principis del XIX amb el Romanticisme. És important destacar, doncs, que la font inesgotable de què veuen les històries fantàstiques és la tradició oral. Aquest és un dels motius pel qual les guies que presentem inclouen diverses activitats relacionades amb l'oralitat.

Segons Tomás (2001), Charles Perrault i els germans Grimm van suposar d'alguna manera una de les vies que va permetre el pas als països europeus de l'oralitat a l'escriptura, tot recollint relats populars sobre fades, follets, bruixes i altres éssers. Així doncs, aquests autors esdevenen les primeres evidències de la relació entre fantasia, infància i oralitat.

A més, l'origen de moltes històries pertanyents a la tradició oral es relacionen directament amb el món infantil, ja que l'escena de transmissió





és fonamentalment la mateixa: els pares les expliquen als seus fills, tal com evidencia *Peter Pan* de Barrie. La senyora Darling té reminiscències d'en Peter, intueix que el coneix, que en sap alguna cosa i per això està a l'aguait del que pugui passar. De la mateixa manera, la Wendy quan creix li explica les històries d'en Peter a la seva filla, que rep el nom de la mare d'en Barrie; és l'homenatge que l'autor li ret i que tanca el cercle de la transmissió oral que traspasa, en aquest cas, la pròpia ficció. *Peter Pan* és, doncs, una obra juvenil que ha estat escrita a partir de referents infantils.

Un darrer aspecte és que les diverses funcions que podien tenir aquests relats orals, des d'entretenir a il·lustrar qualsevol coneixement que es volgués transmetre, se sostenen en la tria del conte fantàstic per l'efecte que els personatges d'aquestes històries, que no es poden percebre fàcilment o que tenen capacitats inimaginables, poden tenir en els nens i nenes.

A més, l'univers simbòlic d'aquests relats orals representava la necessitat de coneixement de l'home, el raonament del qual es basava en un imaginari col·lectiu construït a partir d'una base mitològica. Aquest imaginari està inscrit en la nostra tradició cultural i és, per aquest motiu, que les referències que es tracten en obres com *Peter Pan* i *Momo* formen part del món en què vivim: els éssers mitològics, les Muses, els pirates, etc.

Aquesta darrera idea també va ser perfilada per Todorov i per Rodari i ens interessa per entendre la importància del tractament del gènere fantàstic a les nostres aules. Tant els contes tradicionals escrits com els orals tenen en comú la presentació d'uns personatges, un obstacle, un adversari i l'element màgic. A la trama canònica, el personatge principal troba un obstacle-adversari al seu camí que s'oposa als seus objectius, els quals aconsegueix gràcies a l'element màgic. Els personatges són fantàstics i tenen característiques reals. Aquests relats es desenvolupen en espais i temps genèrics i incerts, realistes i/o abstractes. Posen en relleu aspectes agradables i desagradables de la realitat i guien els infants a considerar el món des d'un punt de vista particular, perquè els contes infantils no deixen





de ser una manera simbòlica d'evidenciar la realitat, la vida. Els camins que descriuen els personatges d'aquestes històries, els viatges que emprenen són la metàfora que representa l'adquisició de l'experiència, de la consciència de la realitat. I, com a tal, la narrativa fantàstica tradicional traspasa l'activitat d'entreteniment i de catarsi, per situar-se com una possibilitat d'adquirir els esquemes narratius propis del món adult.

4. Característiques de la narrativa fantàstica

Després de consultar les obres de Caillois, Todorov i Roas, hem escollit aquells temes i elements indispensables per comprendre la literatura fantàstica i, concretament, per aprofundir en l'anàlisi de *Peter Pan* i *Momo*. N'hem destacat els següents:

- ✚ **Els esdeveniments es desenvolupen en un món com el nostre, és a dir, construït en funció de la idea que tenim del que és real.**

Així, l'illa de Mai-més, la llar d'en Peter Pan i els nens perduts, és un món màgic llunyà i intemporal, un espai potser irreal però compartit en l'imaginari de tots els infants, que hi somien sovint, i que conté elements característics de la fantasia de cadascun d'ells.

La petita Momo, en canvi, viu a les ruïnes d'un vell amfiteatre d'una ciutat moderna, de la qual se'ns explica que hi ha cotxes i tramvies, llum i telèfon, grans edificis nous i també d'altres de més antics, etc., però que no podem situar específicament en un temps i espai concrets.

- ✚ **La incorporació d'un element inexplicable, irracional.**

A la novel·la de Barrie, per exemple, la Wendy sorprèn un noi que vola a la seva habitació i es troba acompanyat d'una fada, un ésser meravellós que es comunica mitjançant un llenguatge particular, que recorda la dringadissa de les campanetes.

A *Momo* un dia apareix una noieta de deu anys que viu sola a les ruïnes d'un amfiteatre i que subsisteix gràcies a la cura que en tenen





tots els qui la coneixen, i que té una característica molt particular: sap escoltar.

✚ **La irrupció en la realitat trenca els codis establerts.**

En Peter convenç la Wendy perquè abandoni casa seva i l'acompanyi a Mai-més per fer de mare d'ell i dels nens perduts per tenir-ne cura i explicar-los contes i històries. Passen moltes aventures i comencen a oblidar-se de la vida anterior que duïen, mentre els senyors Darling i la Nana els enyoren terriblement.

La irrupció dels homes grisos a la ciutat on viu la Momo provoca que la manera de viure dels habitants es vagi modificant i que, progressivament, la gent comenci a estalviar temps de manera desaforada i absurda. Això transformarà la ciutat i l'omplirà d'enormes edificis grisos plens de persones que viuen exclusivament per treballar.

Un altre exemple de trencament dels codis establerts en la novel·la d'Ende el trobem en el moment que la protagonista accedeix al Carreró de Mai Més, allà on viu Mester Hora, on, per tal d'avançar, ha de recular i com més a poc a poc caminen, més ràpidament arriben al destí.

✚ **La inversió de l'ordre entre realitat i somni.**

A la novel·la de Barrie la frontera del món dels somnis i la realitat es desdibuixa en molts moments. Per exemple, és justament en el moment del somnis, quan els nens s'adormen i els llums de l'habitació s'apaguen quan apareix el personatge de Peter Pan. I precisament la senyora Darling, que el recorda vagament de la seva joventut, dubta si havia estat una presència real o bé un somni. D'altra banda, el narrador explica que els nens ja coneixien l'illa perquè hi havien somniat i són capaços de reconèixer-ne trets particulars. Un altre moment en què queda palesa aquesta inversió és la quasi mort de la Fada Dringuets, quan el jove protagonista





s'adreça a tots els nens que en aquell moment estan somniant amb l'illa per salvar-la. La distinció entre realitat i fantasia sovint resulta difícilíssima i de vegades impossible: en Peter Pan i els nens perduts mengen o de vegades "imaginem que mengen".

La petita Momo, quan vol explicar l'experiència amb el Mester Hora, ha de dormir tot un cicle solar i esperar que, un cop ha digerit l'experiència, sigui capaç d'expressar-la amb paraules.

✚ **L'aparició d'objectes o éssers màgics.**

Els talismans són elements importants i freqüents a l'obra de Barrie. El petó amagat (el botó que en Peter regala a la Wendy perquè desconeix què és i com es fa un petó) salva la vida de la Wendy perquè atura la fletxa que l'hauria matat.

El niu de l'ocell salva a Peter de morir ofegat al llac.

L'objecte màgic que més destaca a *Momo* són les flors horàries, que existeixen dins del cor de les persones i, conjuntament amb el pèndol, l'aigua de l'estany i la música, representen el lloc on neix el temps.

✚ **La presència de criatures fantàstiques com fades, follets, trols, gegants, gnoms...**

Sobretot n'apareixen moltes a l'illa de Mai-més, a la novel·la de *Peter Pan*: fades, sirenes, l'ocell meravella, etc.

Els éssers meravellosos que apareixen a la novel·la d'Ende no són tan arquetípics, però també hi són molt presents, com ara els homes grisos, que viuen del temps robat als homes, el Mester Hora o la tortuga Cassiopea, capaç d'expressar-se a través de rètols lluminosos que li apareixen a la closca i de conèixer el futur mitja hora abans que aquest s'esdevingui.

✚ **L'habitació, el pis, la casa, el carrer o lloc esborrat de l'espai.**

Per exemple, el Carreró de Mai Més o la Casa d'Enlloc a *Momo*.





✚ **Les modificacions de l'espai i el temps. La detenció o la repetició del temps.**

A *Momo*, el Mester Hora controla i disposa el temps del món. Mentre que a *Peter Pan* trobem la metàfora del pas del temps en el personatge del cocodril, que fa tic-tac perquè es va empassar un rellotge i que té aterrit el capità pirata.

✚ **La presència d'herois valents que duen a terme missions d'iniciació, maten criatures meravelloses i salven el seu món de la foscor.**

A *Momo* la protagonista és l'heroïna, una nena intel·ligent capaç d'enfrontar-se i vèncer els homes grisos gràcies a la seva capacitat de meravellar-se i apreciar el que realment és important: els amics i la felicitat.

✚ **La dicotomia entre el bé i el mal.**

Tot i que en Peter Pan i el Capità Jas el Ganxut són a priori heroï i malvat, el cert és que en tots dos personatges l'ambigüitat i l'ambivalència estan servides. Així, el gallet protagonista no sempre té cura dels nens perduts i sovint pega les fades perquè el molesten; és qui tempta la Wendy perquè abandoni la llar familiar i prefereix la batalla a salvar la vida. El capità pirata, en canvi, se'ns presenta també com un home preocupat pel seu aspecte i per les bones maneres, que tracta gentilment la Wendy quan s'enduen els nens al vaixell i, que, de fet, s'ofereix a salvar-la si aquesta accedeix a fer de mare dels pirates.

La petita Momo ha de lluitar contra els malvats homes grisos, que apareixen i viuen perquè els homes els permeten robar el seu temps, el temps que poden perdre i dedicar-se a ells mateixos i a tot el que els agrada i emociona i, amb aquest, els desitjos, els somnis i les ganes de viure.





Què tenen en comú els autors James Mathew Barrie i Michael Ende? Tots dos coincideixen en molts aspectes, ja que van ser dramaturgs, eren dos genis carregats d'inventiva i originalitat, van ser creadors d'espais imaginaris, i, el més important, cada un va ser capaç de crear un mite: amb *Peter Pan*, el nen que no vol créixer; amb *Momo*, el temps que ens pren la societat moderna amb una vida estressant.

Aquestes lectures, que ens permeten fugir cap a espais i temps llunyans, són necessàries per a la construcció de la vida d'un individu i d'una comunitat. «Si és la imaginació allò que ens permet anticipar hipòtesis, cercar alternatives, albirar el que encara no és, convindrem que es tracta d'una facultat imprescindible en la nostra vida. [...] I és també la imaginació allò que ens permet abordar el nostre món des d'una altra perspectiva, mirar les coses per altres ulls.» (Jover, 2007).

Així doncs, com Rodari, reivindiquem que la imaginació ha d'ocupar un lloc a l'escola i ha de ser un instrument per a l'educació lingüística i literària dels joves. Tampoc podem oblidar que permet desenvolupar una mirada crítica de la societat i del món. Creiem que aquestes obres que hem seleccionat tenen la capacitat de sorprendre, divertir i commoure, i per això són tan necessàries a les aules, on han de comptar amb l'acompanyament del docent. Us engresquem a redescobrir-les!





NOTES SOBRE MOMO

Momo, la novel·la amb què l'escriptor alemany Michael Ende va guanyar l'any 1974 el Deutscher Jugendbuchpreis, és una d'aquelles obres que construeixen mons que només existeixen en la imaginació. Us proposem doncs, un viatge al món de la fantasia a través d'un clàssic que crea una mitologia pròpia al voltant del temps. Tot i que es tracta d'una lectura que s'ha qualificat d'infantil o juvenil, el cert és que requereix el guiatge de l'adult per tal de ser compresa en profunditat.

El títol complet de *Momo* està acompanyat d'un subtítol força llarg: *o l'estranya història dels lladres de temps i de la nena que va retornar als humans el temps que els havien robat*, el qual ens introdueix els personatges antagonistes, els antiherois de la novel·la, també anomenats els homes grisos. De fet, la connotació del color gris ja ens informa del caràcter particular d'aquests individus. Així, quan opinem d'algú que és «una persona grisa» volem dir que no té vivor, que no disposa de cap qualitat destacable, que és avorrit, que no se sap divertir, que sempre està enfeinat, que no pensa en els altres, etc. i, per tant, que és egoista. El gris està mancat de colors, és una barreja entre el blanc i el negre, com la cendra dels cigarrets que aquests personatges fumen a tota hora. Els homes de gris no tenen color perquè no tenen vivències. A més, roben el temps de les persones per tal de poder viure.

Així doncs, el subtítol de l'obra ens incorpora el tema de la novel·la: el temps. *Momo* ens alerta que el que ens fa tornar grisos com a individus és l'ús que fem del temps de què disposem. És per aquest fet que cal que reflexionem al voltant del concepte de temps que tenim en la nostra societat actual. I és justament per això que la novel·la encara avui introdueix temes de rabiosa actualitat. Michael Ende era un enamorat del progrés. De fet, a l'obra *En Jim Botó* ens parla a partir d'aquesta idea: s'adona que és l'home que cau en el parany del progrés i de la productivitat hipotecant-se el temps, i és per això que Ende defensa el fet que per a viure una vida autèntica l'home ha de tenir temps, ha de ser lliure.





En aquest sentit, un altre dels temes de què tracta *Momo* és el de l'estafa dels homes grisos, a partir de la qual converteixen el nostre temps en un concepte mercantil. Aquests éssers fantasmagòrics es dediquen a canviar el temps de la humanitat per coses. Per això, un dels temes essencials que cal tractar amb els adolescents és fins a quin punt aquests elements materials sempre són necessaris i reflexionar al voltant de què ens aporta voler i tenir més i més. En aquest sentit, una de les direccions que hauria de prendre el treball al voltant d'aquesta lectura serà la de donar eines als adolescents perquè aprenguin a gestionar el seu temps.

És fàcil establir relacions entre l'obra i la societat actual. Crisis com l'econòmica que es va viure el 2008 tenen força elements en comú amb la idea d'estalvi de temps que promocionen els homes grisos, tal com comenta Josep-Francesc Delgado (2010-2011): «el teu temps se'l fumaven els homes grisos i se n'alimentaven amb el fum, no tornava mai». Ende ja tenia aquesta premonició quan l'entrevistaven el 1990. Tot aquest discurs anticapitalista era present l'any 1982 a Alemanya, on els joves feien manifestacions ecologistes i s'emmirallaven en allò que *Momo* defensava. Tampoc no costa gaire trobar els paral·lelismes i connexions amb el moviment *Fridays for Future* i l'activista Greta Thunberg al capdavant. I, per acabar-ho d'adobar, la pandèmia mundial que estem vivint ha regenerat i ha alimentat aquestes reflexions: el canvi de paradigma a les ciutats i les migracions a zones més rurals, així com la qüestió que ens plantejem sobre si les nostres necessitats materials han de passar per sobre de les nostres relacions socials, per sobre de les nostres amistats, per sobre del nostre benestar espiritual.

Finalment, també hi podem copsar la influència de la filosofia oriental, pel fet de la importància atorgada al conreu de l'esperit i de la vida interior, i de la influència de Rudolf Steiner, les idees del qual originen l'educació Waldorf, i que en l'obra és present en la crítica que Ende fa del sistema educatiu.





Estructuralment el llibre es divideix en tres parts:

1. A la primera part, *Momo i els seus amics*, Ende explica les capacitats especials que té la Momo: saber escoltar els altres i la gran capacitat d'imaginació que tot ho transforma. En definitiva, saber trobar el temps per a cada cosa.
2. La segona part, *Els homes grisos*, se centra en els antiherois de la novel·la, que es nodreixen del temps que roben a les persones.
3. Finalment, a *Les flors de les hores*, o bé *Les flors d'una hora* o *Les flors horàries* -segons l'edició amb què treballem-, la Momo arriba allà on neix el temps gràcies al guiatge de la tortuga Cassiopea. Hi coneix en Mester Hora, amb qui ordeix un pla per salvar la humanitat del poder maligne dels homes grisos.

En resum, *Momo* és una al·legoria de la vida moderna, amb una mirada focalitzada en les societats industrialitzades, en què la gent treballa per estalviar i comprar més, esdevenint esclaves del progrés que les deshumanitza i les fa incapaces de pensar i sentir. I formalment funciona com una narració fantàstica que s'alimenta de l'imaginari fantàstic tradicional i també de la mitologia: la Momo, en Mester Hora i la tortuga Cassiopea.





GUIA DE LECTURA I ORIENTACIONS PER DINAMITZAR LES ACTIVITATS





ABANS DE LA LECTURA

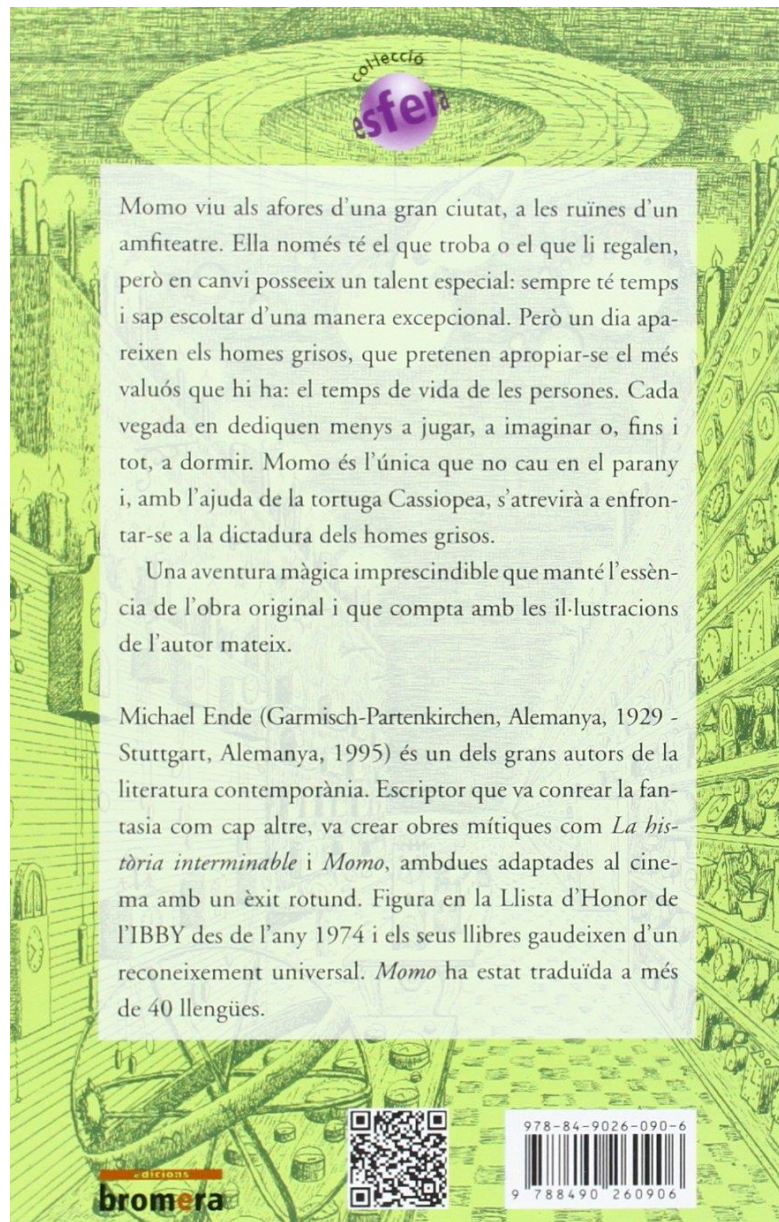




ABANS DE LA LECTURA

LA LITERATURA FANTÀSTICA

1. Llegiu la informació sobre la lectura a la contracoberta de l'editorial Bromera. Quines pistes ens dona sobre el contingut de l'obra? Us atreviríeu a classificar-la en realista o fantàstica només amb aquesta informació? Quines paraules clau us han decantat per un tipus o altre de relat? [Resposta oberta.](#)





2. Què penseu que és la literatura fantàstica? Quins elements la caracteritzen? Quines novel·les, contes, pel·lícules o relats penseu que poden pertànyer a aquest gènere? N'heu vist o llegit alguna? Ompliu el següent mapa conceptual sobre tot allò que sapigüeu al voltant del gènere fantàstic. Compartiu les respostes amb els companys quan acabeu l'activitat.

Resposta oberta part a partir de la qual haurien d'emergir algunes obres fantàstiques més destacades com la saga de *Harry Potter* o *El senyor dels anells*, entre d'altres, les quals donaran al docent una informació molt valuosa sobre la biografia lectora del seu alumnat.

3. Un cop hagueu reflexionat sobre la noció de fantasia, us demanem que llegiu atentament dues definicions sobre aquest terme i que n'extraieu les idees bàsiques. A partir d'aquí, tot combinant-les amb les que heu compartit anteriorment a l'aula, elaboreu la vostra pròpia definició de *fantasia*:

Resposta oberta. Cal que el docent tingui en compte les idees que han aparegut a l'aula durant la correcció de l'exercici anterior per tal de vetllar que quedin integrades en la nova definició que demanem a l'alumnat. D'altra banda, es tracta d'un exercici de síntesi. Així que hi hauran d'aparèixer els elements següents, extrets de les definicions que proposa l'exercici:

- la temàtica irreal
- els elements i personatges imaginaris
- dins el gènere fantàstic s'hi diferencien tres subgèneres: la ciència-ficció, si l'element predominant és la versemblança; la fantasia, si l'element predominant és el màgic o irreal, i el terror fantàstic, si la intenció de l'obra és generar una sensació de por en el públic o lector.

4. Tenint en compte la informació que heu treballat en les dues activitats anteriors, busqueu informació a Internet sobre les següents pel·lícules. Llegiu-ne l'argument, visioneu-ne un fragment o el tràiler, i justifiqueu la classificació en els gèneres o subgèneres que teniu a la graella.





Ciència-ficció	Terror fantàstic	Fantasia
<i>2001: una odissea de l'espai</i>	<i>El laberinto del fauno</i>	<i>Harry Potter</i>
<i>Star Wars</i>	<i>La pell freda</i>	<i>El senyor dels anells</i>
<i>I, robot</i>	<i>Dràcula</i>	<i>Joc de trons</i>

Un cop elaborada la graella, el docent pot preguntar a l'alumnat si observa similituds temàtiques o de forma en les obres referides, quines altres hi afegiria per arrodonir les hipòtesis que es vagin generant i si n'hi ha que es poden considerar en més d'una columna i el motiu. Per exemple, dins la columna de ciència-ficció hi ha una sèrie d'obres que estan ambientades a l'espai, dins el terror fantàstic abunden els éssers sobrenaturals i monstruosos i dins la fantasia, una sèrie d'obres estan ambientades en el que seria la recreació d'un món medieval idealitzat.

Alguns dels films anteriors estan basats en novel·les o relats, sabríeu dir-ne quins? Qui en són els autors? Investigueu una mica i completeu la taula següent:

Cal fer notar als alumnes que moltes de les pel·lícules que veuen i els agraden tenen origen en relats o novel·les, alguns de força coneguts. Curiosament, en alguns casos, com ara *Star Wars*, *El laberint del faune* o *2001, una odissea a l'espai*, es dona el cas contrari, això és, que el document audiovisual hagi generat una obra escrita. Resposta model:

Pel·lícula/sèrie	Novel·la/relat...	Autor	Títol original i any de publicació
<i>2001: una odissea de l'espai</i>	El guió de cinema i la novel·la (<i>2001, una odissea a l'espai</i>) estan basats parcialment en el relat curt del mateix Arthur C. Clarke <i>El sentinella (The Sentinel)</i> .	Arthur C. Clarke	<i>2001: A Space Odyssey (1968)</i> <i>The Sentinel (1951)</i>
<i>Star Wars</i>	L'univers fictici de <i>Star Wars</i> es va començar a ampliar	Alan Dean Foster	<i>Star Wars: From the Adventures of Luke Skywalker (1976)</i> ,





Pel·lícula/sèrie	Novel·la/relat...	Autor	Títol original i any de publicació
	—fins i tot abans que s'estrenés la primera pel·lícula de la sèrie— a partir de la novel·la <i>Una nova esperança</i> , del 1976 (escrita per Alan Dean Foster i acreditada per Lucas).		retitulada posteriorment com a <i>Star Wars: A New Hope</i> .
<i>I, robot</i>	<i>Jo, robot</i> és una recopilació de nou històries curtes de ciència-ficció.	Isaac Asimov	<i>I, robot</i> (1950), tot i que els relats es van publicar originalment en diverses revistes als EUA entre els anys 1940 i 1950.
<i>El laberint del faune</i>	<i>El laberint del faune</i> és una novel·la escrita per Funke a partir del guió original de Guillermo del Toro.	Cornelia Funke i Guillermo del Toro	<i>Pan's Labyrinth: The Labyrinth of the Faun</i> (2019)
<i>La pell freda</i>	<i>La pell freda</i> és una novel·la de gènere fantàstic.	Albert Sánchez Piñol	<i>La pell freda</i> (2002)
<i>Dràcula, de Bram Stoker</i>	<i>Dràcula</i> és una novel·la de terror.	Bram Stoker	<i>Dracula</i> (1897)
<i>Harry Potter</i>	<i>Harry Potter</i> és una saga de set novel·les (1997-2007) que narren les aventures del jove mag Harry Potter, juntament amb els seus millors amics Ron Weasley i Hermione Granger.	Joanne Kathleen Rowling	<i>Harry Potter and the Philosopher's Stone</i> (1997)
<i>El senyor dels anells</i>	<i>El senyor dels anells</i> és una novel·la èpica que transcorre a l'univers de ficció de la Terra Mitjana.	J. R. R. Tolkien	<i>The Lord of the Rings</i> (1954)





5. Com ja sabeu, *Momo* és una obra de l'escriptor Michael Ende. Abans de començar la lectura, investigueu una mica sobre qui va ser i quina mena de llibres escrivia. Per això, completeu la infografia següent amb algun programa com ara [Canva](#), [Genially](#) o d'altres similars. En acabat, les podeu compartir a l'espai virtual de l'aula o bé imprimir-les i reservar un pany de paret per penjar-hi les que us hagin agradat més.

[Podeu llegir les pàgines 7, 8, 9 i 10 del dossier que teniu [enllaçat aquí](#). Hi trobareu informació fiable i completa.]

En aquesta primera activitat demanem a l'alumnat de fer la infografia de Michael Ende. La idea és clara: familiaritzar-se amb l'escriptor, conèixer-ne algunes particularitats i anècdotes tot realitzant un hipertext a partir de la font d'informació que els proporcionem (un dels dossiers sobre Ende elaborats dins el programa «El gust per la lectura»). La tasca sintètica s'ha de materialitzar en una infografia. Així doncs se'ls demana de treballar també la competència digital (CD2) per tal d'adquirir destresa i agilitat per a l'edició digital de documents. En finalitzar l'activitat, podeu exposar-ne els resultats en un pany de paret de l'aula. Cal tenir en compte, però, que hi ha un canvi de perspectiva associat a l'activitat. Demanem als alumnes de reescriure quatre aspectes de la biografia de Michael Ende però en primera persona del singular. Sempre que el professorat ho consideri oportú pot demanar de fer la tasca conservant la tercera persona de la font d'informació. Així, es pot treballar l'activitat en dos nivells diferenciats.

Tot i que es tracta d'una activitat la resposta de la qual és prou oberta, us proposem una possible solució a continuació. El disseny ha estat elaborat amb el programa *Canva*, però se'n poden utilitzar d'altres de similars segons el criteri del professorat. Una resposta model podria ser la següent:





MICHAEL ENDE

ESCRIPTOR

DURANT 33 ANYS VAIG ESTAR CASAT AMB L'ACTRIU INGEBORG HOFFMANN. ANYS DESPRÉS DE LA SEVA MORT VAIG CONÈIXER LA TRADUCTORA JAPONESA, MARIKO SATO, AMB QUI EM VAIG CASAR EN SEGONES NÚPCIES. HE VISQUIT TEMPORADES A ROMA I AL JAPÓ.

NAIXEMENT

El 1929 a Garmisch-Partenkirchen (Alemanya).

SOBRE MI

El meu pare era el pintor surrealista Edgar Ende. Vaig haver de viure la tragèdia de la Segona Guerra Mundial.

INTERESSOS

Col·lecciono tortugues i m'agrada molt la cultura japonesa.

1979. Premi Janusz Korczak

FORMACIÓ ACADÈMICA

He estudiat en diverses escoles que seguien el mètode Stainer i a l'Escola de Teatre de la Càmera de Munic,

EXPERIÈNCIA PROFESSIONAL

He treballat d'actor, de guionista i també he escrit obres de teatre. He estat el director del Volkstheater de Munich i també he fet de crític de cinema.

El 1960 vaig començar l'etapa d'escriptor de novel·les infantils.

OBRA

1973. Momo

1979. La història interminable





6. Tot seguit, us presentem les sinopsis d'algunes de les obres de Michael Ende, que a hores d'ara segur que ja coneixeu. Tot plegat està una mica desendreçat, poseu-hi ordre i feu coincidir els títols de les obres amb la petita explicació de l'argument de l'obra.

Un nen arriba a una illa molt petita on només hi ha quatre habitants, un castell i un tren. Com que a l'illa no hi ha prou espai per al tren, el nen i el maquinista fugen i passen per molts indrets fantàstics per tal de rescatar una princesa xinesa de la ciutat dels .	<i>Jim Botó</i>	MOMO
Una nena ha de salvar els seus amics dels enganys dels homes grisos per robar-los el temps.	<i>Momo</i>	JIM BOTÓ
Un nen llegeix un llibre que explica la història de Fantasia, un món a punt de desaparèixer engolit pel No-Res, ja que els humans han perdut la capacitat d'imaginar i somniar.	<i>La història interminable</i>	LA HISTÒRIA INTERMINABLE

7. Michael Ende va escriure la novel·la que teniu a les mans en alemany. A banda del català i el castellà, sabeu a quantes llengües s'ha traduït? Esmenteu-ne algunes, incloent aquelles que heu trobat més curioses. A què penseu que és degut?

S'ha traduït a més de quaranta llengües. A banda de l'anglès, el català i el castellà, també s'ha traduït a l'àrab, asturià, búlgar, coreà, danès, eslovè, estonià, finès, francès, gallec, grec, hebreu, holandès, hongarès, islandès, italià, japonès, letó, lituà, mongol, noruec, polonès, portuguès, romanès, rus, serbi, suec, turc, tailandès i vietnamita.

8. Les cobertes dels llibres sovint ens donen algunes pistes sobre l'argument o els personatges que apareixen a l'interior. Fixeu-vos en les





cobertes de les traduccions de l'obra *Momo* arreu del món i responeu les preguntes següents:

- a. En què creieu que es fixa cada traducció? **Resposta oberta.**
- b. Creieu que el disseny de les cobertes varia segons el país on s'editen?
Resposta oberta.

Ara, segons les vostres observacions, realitzeu-ne hipòtesis de lectura, és a dir, tracteu d'establir alguna relació amb el contingut de la novel·la.

Es tracta d'una resposta oberta. La idea és que arran de l'observació de les diferents cobertes els nois i noies s'adonin que hi ha una sèrie d'elements que es repeteixen i aquest fet és significatiu. A partir dels elements reincidents: homes amb bombí, rellotges, nena i tortuga poden establir unes hipòtesis de lectura.

- c. Quins elements es repeteixen? Per què creieu que passa?
 - Nena de cabells curts i foscos i vestida amb un abric i un vestit.
 - Una tortuga que acompanya la nena.
 - Rellotges.
 - Uns homes que fumen, porten bombí i rellotges.
 - Una ciutat.

Resposta oberta.

- d. Quines hipòtesis de lectura feu? Quina relació imagineu que tenen les cobertes amb el contingut de la novel·la?
 - La protagonista és una nena acompanyada d'una tortuga.
 - Els senyors del bombí i dels cigars són sinistres, segurament siguin els antiherois a qui haurà de fer front la nena.
 - Passaran fets relacionats amb els rellotges o amb el temps.





9. A la **portadella** de l'edició de Bromera, el títol original de la novel·la és quantitativament més extens que el que apareix a la coberta: *Momo o l'estranya història dels lladres de temps i de la xiqueta que va retornar als humans el temps que els havien robat*. Penseu-hi un moment i responeu les següents preguntes:

- a. Quina paraula es repeteix en el subtítol de l'obra? **Temps**
- b. Per què creieu que passa? Penseu que pot ser important pel que fa a l'argument de l'obra? **Resposta oberta. En aquest moment els alumnes poden començar a fer algunes hipòtesis més concretes sobre el que llegiran i fer connexions amb aquest subtítol.**

10. La literatura té una mirada sobre el temps. També la llengua oral recull nombrosos proverbis o refranys sobre el pas del temps o la seva importància.

- a. Feu una mica de memòria i recolliu en aquest espai manifestacions diverses sobre l'expressió del temps i els seus significats:

La següent infografia permet una resposta oberta. Com que es tracta d'un exercici de memòria no és recomanable d'estar-s'hi gaire estona (no més de deu minuts). És una activitat que es pot fer per parelles o petits grups; així, entre uns quants pot ser més fàcil obtenir dades.

Caldria que sortissin expressions com: «A poc a poc i amb bona lletra» o en d'altres llengües «Vísteme despacio que tengo prisa». També hem d'insistir als alumnes de pensar en cançons les lletres de les quals parlin del temps en qualsevol dels seus aspectes (el pas del temps, la falta de temps, el temps perdut...) i en històries, faules (hauria de sortir la de *La llebre i la tortuga*), llegendes, pel·lícules /sèries sobre aquesta mateixa temàtica. També els demanem elements gràfics, visuals o que puguin dibuixar i que representin el temps en qualsevol de les variants que hem comentat anteriorment.





- b. Tot seguit us demanem d'enriquir alguna de les consideracions de l'apartat anterior responent aquesta taula, tot cercant [al web de paremiologia catalana](#). Presteu atenció a la manera com feu la cerca: cal distingir entre les diverses accepcions de la paraula *temps*. D'aquesta manera, podreu establir connexions de forma més àgil i eficient amb l'obra que aviat començareu a llegir.

Es tracta d'una activitat per treballar la C3. Cal advertir els nois dels significats possibles de la paraula *temps*. Si cal llegim junts les diverses accepcions abans de fer la cerca al web proposat. Aquesta activitat es pot realitzar en parelles per tal que s'ajudin amb la cerca i sigui més àgil.

La següent graella és de resposta oberta. Hi afegim, però, algunes possibles respostes.

Expressió	Significat
«Cada cosa al seu temps»	Es diu per significar que totes les coses tenen la seva època i solen arribar en l'oportunitat deguda.
A corre-cuita	Amb presses
A la curta o a la llarga, el temps tot ho ateny	La veritat no es pot ocultar; sempre acaba apareixent.
Amb el temps tot se sap	
Aprofita el temps, que val el cel	La importància d'aprofitar i viure cada moment.
El temps és or	
<i>Carpe diem</i>	

- c. Quant a la literatura, tal com heu treballat en el primer apartat d'aquesta guia, el concepte de temps ha estat tractat abastament.





A continuació, us oferim un parell de poemes que pel seu contingut presenten alguna relació amb l'obra Momo:

En aquest apartat els alumnes tenen l'oportunitat de tornar a reflexionar sobre les categories lèxiques per tal d'identificar els camps semàntics dels poemes suggerits (se'n poden treballar més i/o d'altres que el docent conegui) i ajudar-los a representar-se el sentit dels versos de Brossa i Martí i Pol sobre el pas del temps. Es tracta que l'alumnat connecti amb diferents concepcions sobre el transcórrer de la vida perquè entengui que, com amb totes les coses, hi ha infinitat de punts de vista. Un cop haguem obert la mirada a altres possibilitats de representació podrem enllaçar o connectar amb el tractament específic del temps que Michael Ende exposa a *Momo*.

- d. A partir d'aquesta taula podeu reflexionar al voltant dels camps semàntics i dels elements que es repeteixen en els poemes presentats per ajudar-vos a trobar-ne el significat.

Poema	Verbs (Temps)	Noms	Adjectius	Adverbis	Camp semàntic	Significat
<i>El temps</i>	És, existeix, són, llegiu, pot modificar (present) Heu llegit, ha quedat (passat)	Vers, passat, lectura, resta, poema, futur, percepció, mots, poder	Terrestre	Enrere, després, fora, aquí	Del temps: passat, present i futur.	El temps com a contínuum. El fluir del temps.
<i>Ara és demà</i>	És, escalfa, mou (present) haurem de fer (futur), esdevenir	Foc, silenci, voluntat	nou	Ara, demà, ahir, avui, ençà, tot	El foc El temps	Compara el temps amb el foc.





Poema	Verbs (Temps)	Noms	Adjectius	Adverbis	Camp semàntic	Significat
	(infinitiu)					

11. Si la literatura, a partir dels exemples de poesia que heu vist, parla del temps, Ende apel·la a la fantasia i la mitologia per parlar-ne. Com ja us podeu imaginar els mites al voltant del temps no són exclusius de la nostra època, sinó que ja en trobem a l'època dels grecs clàssics. Així doncs, abans de començar la lectura, us demanem que feu una recerca al voltant dels següents personatges que Ende pren de la mitologia grega. De ben segur que n'obtindreu eines per entendre millor els personatges de la novel·la. Després de la lectura, us demanarem que reviseu les vostres hipòtesis i que les confirmeu o les refuteu d'acord amb que heu llegit.

Personatge de la mitologia grega	Significat	Personatge de la novel·la <i>Momo</i>	Hipòtesi (abans de llegir)
Les Hores	Inicialment eren les tres deesses que controlaven el cicle de les estacions, el clima i la vida. Hi ha una segona generació de deesses que s'encarreguen de mantenir l'estabilitat de la societat.	Mester Secundus Minutus Hora	Aquest personatge s'encarregarà de mantenir l'equilibri de la vida dels humans. La seva tasca és la d'administrar el temps a les persones.
Momo	Momo era un Déu que, mitjançant el sarcasme i la burla, criticava	Momo	A partir de la seva manera de ser i de fer front a la vida farà caure l'imperi estafador





	per tal de corregir els actes dels humans i de la resta de divinitats.		dels homes grisos.
Cassiopea	Etimològicament fa referència a la paraula <i>brillant</i> .	Tortuga Cassiopea	La tortuga que parla mitjançant els rètols lluminosos.

12. Momo és el nom de la protagonista de la lectura. Una nena força especial.
- a. Us demanem que feu memòria i recopileu històries, novel·les, pel·lícules, sèries d'animació, etc. en què la protagonista sigui una nena i expliqueu quines característiques s'hi associen. **Resposta oberta.**

Nom de l'obra	Nom de la protagonista	Característiques de la protagonista

- b. Observeu alguna tendència en les característiques associades a les heroïnes que heu anomenat? Quines són?

Resposta oberta. Amb tot, caldria que l'alumnat parlés del coratge, el caràcter fort, la ironia i l'humor peculiar associat a moltes heroïnes.

- c. Creieu que hi pot haver una correlació amb la protagonista de *Momo*? Segons les vostres conclusions, quines característiques podrien associar-se a la protagonista de la novel·la?

Resposta oberta. Caldria que els alumnes coincidissin en les característiques de coratge i la valentia.





DURANT LA LECTURA





DURANT LA LECTURA

AVÍS DE LECTURA

Una de les edicions de *Momo*³ disponibles en llengua catalana, la de l'editorial Bromera, està traduïda al valencià per Pilar Estelrich Arce i Josep Franco Martínez. De fet, les cites que s'utilitzen de la lectura en aquest dossier provenen d'aquesta edició. Us oferim un breu quadre amb aspectes generals d'aquest dialecte occidental per evitar confusions a l'hora de llegir:

MORFOSINTAXI	Articles	No utilitza mai l'article persona: Momo, Gigi...
	Demostratius	Est(e), eix(e)/ix(e), açò, això; també els adverbis de lloc: ací, aquí, allí (o allà).
	Possessius	les formes femenines del possessiu fort són meua, teua, seua.
	Numerals	Ús de dos (masculí i femení) i formes peculiars com uit, dèssset, diuit, dèneu, uitanta.
	Pronoms	Ús de la forma plena : me, te, se. Combinacions de pronoms: solen seguir les de la llengua antiga (objecte indirecte més objecte directe), i s'acosten a les de la llengua normativa: jo li'l compre, li'n comprarem.
LÈXIC	Verbs	1a. persona del sing. del present d'Indicatiu té desinència en -e a la 1a conjugació i a la 2a i 3a no té desinència : jo cante, jo perd, jo dorm. L'imperfet de Subjuntiu, a gairebé tot el País Valencià, presenta les desinències -ara, -era, -ira: cantara, volguera, sentira.
	Diminutius	És usual que en facin: xicoteta, menudeta.
	Lèxic en general	espill, aplegar, xiqueta, hui, llevar 'treure'.

³ Una altra edició disponible actualment és la reedició del 2019 de la traducció al català de Francesca Martínez a càrrec de JOLLIBRE, del Grup Promotor Santillana.





PRIMERA PART: LA MOMO I ELS SEUS AMICS

13. Abans de començar a llegir, penseu a elaborar un recull d'aquelles paraules el significat de les quals desconeu. Entendre el significat dels mots és important per augmentar el vocabulari i també per millorar moltíssim l'ortografia!

Subratlleu les paraules desconegudes mentre llegiu i dediqueu uns minuts al final de la sessió de la lectura a fer una breu cerca del significat al diccionari. Afegiu-hi una imatge, dibuix o emoticona per tal de representar el concepte i recordar-lo amb més facilitat. A mesura que aneu afegint-hi termes, definicions i icones podeu elaborar un mural digital (amb eines com ara [canva](#), [genially](#), [glogster](#)...) o amb cartolines en petits grups i penjar-lo a l'aula o a l'entorn digital de l'aula (Classroom, sites, etc.).

GLOSSARI		
Mot desconegut	Significat	Imatge o emoticona

Resposta oberta.

14. Heu provat mai de llegir amb un llapis a la mà? O amb notes adhesives de colors? Podeu ressaltar alguna informació rellevant, registrar què passa als protagonistes, on es troben o què senten; recordar un fragment que ens ha arribat a l'ànima, que ens ha sobtat o que ens ha fet riure....

Feu-ho! Mentre llegiu, fixeu-vos amb aquelles frases colpidores, elements o passatges que us cridin l'atenció i anoteu-les en aquest quadre. En acabar la lectura, poseu-les en comú amb els companys. Podeu utilitzar una taula com aquesta:

Pàgina	Citació, dada...	Per què m'ha cridat l'atenció?
Pàg.		Aquest fragment m'agrada perquè...





Resposta oberta. El propòsit de l'activitat és que l'alumnat reculli alguns fragments, citacions, dades curioses, etc. que els han sorprès o agradat de la novel·la perquè al final de la lectura les comparteixin amb la resta de companys i companyes de classe.

15. En la primera edició de *Momo*, el text estava acompanyat de les il·lustracions originals que va realitzar Michael Ende. Intenteu generar hipòtesis de lectura a partir de l'observació pautada dels dos primers dibuixos:

Hi ha dos mons diferents. Quins són? Amb quina intenció creieu que està fet?

Resposta oberta. Caldria que l'alumnat indiqués que l'amfiteatre representa el món antic i les torres d'alta tensió, el món modern. L'explicació és la voluntat de l'autor de fer coincidir aquests dos moments per contraposar-los.

Què representa aquesta imatge (xemeneia)? Quin significat té? Com la relacioneu amb la lectura?

Resposta oberta. Cal que s'incideixi en el fet que la xemeneia que forada el mur de pedres de l'amfiteatre, un cop més, representa el xoc entre el passat i la modernitat. Es correspon a l'escena de la preparació de l'habitació de la Momo dins l'amfiteatre per part de la comunitat d'amics de la nena.

16. La novel·la té un començament força prototípic: «Temps era temps, ja fa molts anys, quan els homes encara parlaven llengües ben diferents de les d'ara, [...]».

- a. De quin gènere literari seria pròpia aquesta introducció? Quines característiques bàsiques té, aquest gènere? Anoteu-les esquemàticament en el quadre següent:

Temps era temps no correspon a cap temps real cronològicament parlant. Podria pertànyer a un conte, una llegenda, una rondalla...





Vegeu el quadre de l'activitat número 78 sobre *La llebre i la tortuga*, a l'apartat «Després de la lectura».

- b. Anoteu altres fórmules habituals que conegueu per iniciar el relat d'una història.

En temps antics, hi havia una vegada, vet aquí que una vegada, fa molts i molts anys, en un país molt llunyà...

17. Com comprovareu, l'estil literari de Michael Ende conté molts elements propis de la poesia. Manteniu l'atenció durant la lectura i tracteu d'anotar algunes figures retòriques que hi aneu trobant. Consulteu [aquest enllaç](#) per refrescar-ne les principals. Reflexioneu-hi i veureu com us ajuda a entendre millor el significat del text. Podeu fer-ho seguint aquesta taula.

Pàgina (edició de Jolibre)	Fragment	Figura retòrica	Reflexió
pàg. 10	[...] és com si la terra respirés en somnis.	personificació	Atribuïm a la terra la capacitat de respirar, pròpia d'un ésser viu.
pàg. 35	La superfície del mar [...] era llisa com una seda	comparació	Terme real (superfície del mar) / terme imaginari (seda) / nexa (com)
pàg. 58	[...] al cel ja espurnejaven les primeres estrelles [...]	metàfora	les estrelles fan pampallugues i això les assimila a les flames que fan espurnes.
...			

Resposta oberta. L'objectiu de l'activitat no és elaborar un llistat exhaustiu de recursos sinó que l'alumnat es vagi fixant en el llenguatge literari que fa servir l'autor i sigui capaç de destacar i reconèixer algun recurs literari com ara els exemples de la taula.

18. Michael Ende inicia el relat parlant del principi de la història, de la creació de les ciutats i dels teatres i els amfiteatres. D'alguna manera, l'autor reivindica la cultura clàssica i la importància de la cultura en les societats antigues. Per això la Momo viu en un amfiteatre que està abandonat.





Primer de tot, feu una petita cerca sobre aquest tipus d'edificis. Penseu que la descripció de les primeres pàgines que en fa l'autor és encertada? Coneixeu algun amfiteatre? N'heu visitat cap? Esmenteu alguns amfiteatres coneguts i indiqueu on són.

El més famós és el de Roma o Colosseu. També el de Verona i el de Líbia són espectaculars. El de la imatge és el de Tarragona.

Com eren?

Tenien forma oval i es componien de tres parts bàsiques:

- La pista o arena: era on es feien els espectacles i estava cobert de sorra.
- El soterrani o *fossae*: sota l'arena, cobert per un empostissat de fusta, hi havia els magatzems per als decorats, els departaments per als lluitadors i les gàbies de les feres. Un sistema de rampes servia per pujar les feres a l'arena.
- La graderia o *cavea*: construïda per un sistema de galeries amb volta que la sostenien i permetien accedir-hi per unes escales i uns accessos (*vomitoria*). Estava separada de l'arena per un mur d'uns quatre metres anomenat pòdium. Una o més tribunes estaven reservades als grans personatges (com l'emperador).

Font:

<http://www.xtec.cat/~sgiralt/labyrinthus/roma/urbs/amphithe.htm>

Quines activitats s'hi feien?

L'amfiteatre és un edifici oval on s'oferien espectacles públics, com ara les lluites entre gladiadors o lluites entre feres. Fins i tot s'hi havien representat batalles navals.

19. La ciutat en què se situa l'acció de l'obra té una muralla i un amfiteatre. De quina ciutat possible podria tractar-se? Feu una cerca a Internet per tal d'ajudar-vos i justifiqueu la vostra tria aportant altres arguments segons la informació de la lectura i les hipòtesis que hagueu generat. Feu-ne un petit debat a classe.





Tot i que és una resposta oberta, es tracta d'animar els alumnes a pensar en ciutats properes que compleixin aquestes característiques i, per tant, les propostes que haurien de sortir són Tarragona i Barcelona. Si els animem a repassar l'exercici sobre la biografia de Michael Ende, hauríem de fer-los notar que va viure una bona temporada a Roma, ciutat que també conté muralla i amfiteatre, entre d'altres aspectes. Així doncs, si pensem en Roma o una altra ciutat italiana veurem que s'acompleixen diverses premisses:

1. Presenta els elements arquitectònics de la muralla i l'amfiteatre.
2. Ende va viure a Roma.
3. El noms dels personatges que envolten Momo: Nicola, Beppo, Gigi... són d'origen italià.
4. A l'inici del capítol 2 (a la pàgina 23 de totes dues edicions) hi ha una referència a la Torre (Inclinada) de Pisa.

Així doncs, tot plegat fa pensar en l'origen italià de la ciutat on s'ubica l'acció de la novel·la.

20. La protagonista del relat, la petita Momo, és una nena força peculiar. Feu-ne un retrat robot a partir de les descripcions del primer capítol. Tot seguit us proporcionem diversos fragments del capítol 1, però segur que en trobeu altres que serveixin per a fer la vostra representació:

Es tracta de recollir les característiques físiques i de caràcter de la Momo per desenvolupar l'estratègia de visualitzar. Després de dibuixar els retrats robot, ens hem d'assegurar que hi ha el màxim de detalls. Si algun alumne/a té dificultats a l'hora de dibuixar, en pot explicar les característiques oralment.

21. Al principi d'aquesta guia us demanàvem que investiguéssiu sobre la biografia de l'autor de la *Momo*. Ara us animem que feu la presentació de la protagonista seguint un parell de pautes. Alguns de vosaltres podeu elaborar un cartell de cerca i captura de Momo en què apareguin els seus trets físics més característics. D'altres podeu fer una petita presentació





personal de la Momo, que correspongui, per exemple, a la descripció personal que acompanyaria el seu perfil a les xarxes socials. Tot seguit us oferim un suggeriment de presentació. És important ser creatius, tot i que també heu de ser rigorosos en la informació que expliqueu.

En aquesta activitat proposem al docent de formar grups a l'aula i encarregar-los diverses tasques relacionades amb la descripció més o menys literària de la protagonista, segons els interessos i les capacitats diverses de l'alumnat.

Així, uns han d'encarregar-se d'editar un cartell de cerca i captura en què hi hauran d'enllaçar una imatge de la protagonista (es poden disfressar i caracteritzar ells mateixos de Momo i fer-se una foto o fer-ne una cerca a Internet), d'altres poden editar el perfil de la Momo a les xarxes socials amb una petita descripció personal (segons el contingut del primer capítol). Aquesta darrera opció és més complexa:

1. S'ha d'escriure en primera persona.
2. Ha de sintetitzar d'una forma literària la procedència de la nena, l'origen familiar, les habilitats que té, allò que li agrada fer, etc.
3. Ha d'incloure-hi una fotografia (un cop més, l'alumnat pot caracteritzar-se de Momo i fer-se el retrat).
4. S'hi poden afegir frases destacades que representin la Momo, segons la informació del primer capítol.
5. Una altra variant d'aquesta tasca és fer un petit muntatge fotogràfic (una recreació de quatre fotografies originals del grup d'alumnes pot ser suficient) que representi els aspectes biogràfics que conté el capítol.

Aquestes fotografies s'han d'acompanyar d'un peu de pàgina explicatiu. El treball artístic ha de lliurar-se amb una justificació de les decisions preses.

A tall d'exemple:





ES BUSCA



MOMO

NENA, DE 8 A 12 ANYS, COMPLEXIÓ
MENUDA, CABELLS RINXOLATS I FOSCOS,
ULLS NEGRES, DUU UN ABRIC LLARG I UNES
FALDILLES LLARGUES FETES DE RETALLS.



MOMO

Diria que tinc cent anys però la gent diu que sóc una nena.
No tinc pares però en Beppo i en Gigi s'han convertit en la meua família.
Sóc nòmada. M'agrada caminar i escoltar el silenci i les persones que m'envolten. I sobretot, m'apassiona deixar volar la imaginació.

"No tinc por d'estar sola. He après a viure amb poques coses".

"Vaig fugir d'un orfenat on pegaven els nens. Des d'aleshores camino sense direcció.

22. El capítol 2 introdueix una qualitat de la Momo poc habitual entre les persones.

- a. Quina és, aquesta virtut que fa que sovint rebi la visita de la gent del poble? Com aconseguix ajudar-los a trobar la solució dels problemes que els amoïnen?

La Momo té la virtut d'escoltar. Aquesta virtut fa que sovint rebi la visita de la gent del poble. Aleshores, ella actua de mirall de les persones mostrant-los la seva autèntica naturalesa, fet que les ajuda a trobar la solució dels seus problemes.

- b. Consulteu l'entrada dels verbs '[sentir](#)' i '[escoltar](#)' al diccionari i, tot tenint en compte les definicions que heu llegit, completeu aquestes oracions amb el verb corresponent:





ESCOLTAR

1 1 v. tr. [LC] Fer atenció (a allò que diu algú), aplicar l'orella a oir (quelcom). *Escolta el que et dic. Se sent un soroll llunyà: escolta!*

1 2 [LC] **escoltar algú** Escoltar allò que diu. *No te'n vagis: em vols escoltar?*

SENTIR

1 1 v. tr. [LC] [MD] Percebre per mitjà dels sentits, comunament amb exclusió de la vista. *Els animals viuen i senten. Sentir una olor, un sabor. Sentir un soroll. Sentir trepig.*

2 1 tr. [LC] [MD] Oir 1 . *Sentir cantar algú. Sentir xiular el vent. Sentir gent que enraona. Sentir un tren que passa. Anar a sentir un sermó.*

2 2 intr. [LC] **sentir-hi** Tenir el sentit de l'oïda. *No hi sento sinó d'una orella. No hi sent: és sord.*

- 1) La Maria es dedica a (escoltar/sentir) **escoltar** les converses dels altres a l'hora del pati.
- 2) Com que sempre parla en veu baixa, no (l'escoltem/ el sentim) **el sentim**.
- 3) A la Núria li agrada (escoltar/sentir) **escoltar** música «trap».
- 4) (Escolteu-me/sentiu-me) **Escolteu-me** bé, que després no sabeu si teniu deures!
- 5) Em vaig adormir (escoltant/sentint) **sentint** la remor de l'aigua.
- 6) (Escolto/ sento) **Sento** crits fora al passadís.

23. Un dels problemes que soluciona la Momo gràcies al do de saber escoltar és la baralla entre en Nicola i en Nino. Escriviu un tuit (no pot superar els 150 caràcters), posant-vos en la pell d'en Nicola o d'en Nino, dedicat a la Momo, en què li agraiu que us hagi ajudat a reconciliar-vos. Podeu utilitzar un programa de simulació de tuits, per exemple [Tweetgen](#).

Una opció per dur a terme aquesta tasca és dividir la classe en dos grups: uns fan de Nino i els altres de Nicola. S'ha de tenir en compte que tot i que la tasca és oberta ha de complir uns requisits:

- Que segueixi el disseny d'un tuit (us proporcionem un enllaç per crear-ne un sense haver de registrar-se):





- Ha d'incloure una foto de perfil, un hashtag, etc.
- No pot superar els 150 caràcters.
- Ha de tractar-se d'un missatge complex i, per tant, ha d'incloure una oració que faci referència i en què s'entengui l'origen de la disputa entre en Nino i en Nicola.
- Ha d'estar escrit en primera persona.

24. En el capítol 3, la Momo i els seus amics viuen una aventura espectacular sota la pluja a bord del vaixell del futur: l'Argo. Us sona aquest nom? L'havíeu sentit abans? Investigueu una mica sobre el mite grec de Jàson i els argonautes, i expliqueu per què creieu que Ende tria justament aquest nom per a l'embarcació que condueix els nens a l'aventura.



Resposta oberta. Poden trobar informació [en aquest enllaç](#), per exemple.

25. En el capítol 4 es presenten els dos amics més apreciats per la Momo.
- a. Penseu que hi pot haver alguna relació entre els cognoms d'aquests personatges i l'ofici al qual es dediquen? Heu de tenir en compte que, segons quina edició del llibre llegiu, trobareu el nom 'Beppo Agranador'. Convé que cerqueu el significat de la paraula *granera* al [DCBV](#) per comprendre-ho millor.

La paraula *granera* en alguns parlars occidentals vol dir *escombra*. *Agranador*, doncs, significa *escombriaire*, que és la professió d'en Beppo.

- b. A l'inici d'aquest mateix capítol llegim que «Hi havia molta gent que pensava que a en Beppo Escombriaire li faltava un bull». Què vol dir





aquesta expressió? Sabríeu trobar d'altres expressions amb el mateix significat?

Faltar un bull: Es diu d'un que no hi és tot. Tenir poc seny o enteniment.

En aquest quadre n'hi ha un bon grapat. Us atreviríeu a classificar-les segons el registre (estàndard, col·loquial o culte)?

Alienat, tocat del bolet, maníac, dement, orat, desequilibrat, que no hi és tot, forassenyat, neuròtic, eixebrat, pertorbat, foll, guillat, insensat, trastocat, tocat de l'ala, llunàtic, sonat, estar malament del terrat.

Estàndard	Col·loquial	Culte
maníac	tocat del bolet	alienat
dement	que no hi és tot	orat
desequilibrat	guillat	forassenyat
eixebrat	trastocat	neuròtic
pertorbat	tocat de l'ala	foll
insensat	sonat	
llunàtic	estar malament del terrat	

- c. La relació entre follia i saviesa és estesa en la literatura i en el cinema. Recordeu algun altre personatge savi que sigui titllat de boig per les persones que l'envolten?

Es tracta que el professor pugui, un cop més, comprovar el bagatge lector o audiovisual de l'alumnat. Figures com la de Ramon Llull o el Quixot (des de la ficció) tracten la follia en una relació marcada amb el coneixement i la saviesa.

- d. Quines altres característiques associaríeu a en Beppo segons la descripció del capítol?

La constància a través de la imatge de l'acte d'escombrar en aturar-se a respirar i tornar a fer una passada de l'escombra.

- e. De què penseu que és metàfora la professió de Beppo?





És una metàfora de la realitat de l'ésser humà, del fet que per aconseguir els desitjos cal aplicar rutines i hàbits d'esforç.

- f. Quant a en Gigi, sabeu què vol dir «Cicerone»? Busqueu-ne el significat al *Diccionari de la llengua catalana de l'Institut d'Estudis Catalans (DIEC)* en línia i expliqueu què té a veure amb la feina a la qual es dedica.

Un cicerone és qui mostra als forasters les antiguitats, monuments o altres coses notables d'una població. En Gigi explica als turistes històries inventades que funcionen com a llegendes que narren l'origen dels elements que configuren la realitat que l'envolta.

26. Al capítol 5 llegim que «la Momo havia esdevingut imprescindible per a en Gigi Cicerone». Per què? Què li passa al seu costat?

En Gigi estima molt la Momo i se sent a gust al seu costat. Per això, la seva imaginació vola al costat de la noia, i se li acudeixen històries originals i increïbles.

27. Quan la Momo és present, en Gigi aconsegueix explicar les històries més fantasioses. Sabeu qui són, les muses? Es podria dir que la Momo és la musa d'en Gigi? Justifiqueu-ho breument.

Les muses, segons la mitologia grega, eren les nou filles de Zeus i Mnemosine. Busqueu-ne més informació i cerqueu representacions pictòriques on apareguin les muses, com ara aquesta:

Una musa és la font d'inspiració d'un poeta o artista.

Cal que els alumnes facin recerca entre les representacions pictòriques de totes les èpoques dedicades a les muses. Després, es poden posar en comú per a la resta del grup classe projectant-les a l'aula. El docent pot animar una conversa que reflexioni sobre la representació femenina de





les muses, els estereotips de gènere i la relació amb la concepció de la bellesa i la contraposició d'aquest ideal amb el personatge de la Momo.

<http://www.xtec.cat/~sgiralt/labyrinthus/apollo/musae.htm>

28. A la darrera història que en Gigi dedica a la Momo hi ha la presència d'un 'espill', això és, un 'mirall'. Us recorda alguna altra història popular? Quina és? La podeu explicar breument?

Es tracta que s'adonin de la relació amb el conte de la Blancaneus i que l'expliquin de forma breu.

29. L'últim capítol de la primera part acaba amb un moment molt especial entre en Gigi i la Momo. Rellegiu aquest fragment i expliqueu amb les vostres paraules com se sentien.

Resposta oberta.

30. Què creieu que simbolitza la il·lustració que clou el capítol 5 i la primera part?

La relació entre en Gigi i la Momo segons la història que explica en Gigi.

SEGONA PART: ELS HOMES GRISOS

31. Al capítol 6 hi apareix una sentència a partir de la qual s'argumenta sobre el valor del temps. Llegeix-la: **«Perquè el temps és vida. I la vida viu dins del cor.»**

Compara aquesta sentència amb un dels diàlegs entre la guineu i el petit príncep que apareix en una altra gran obra de la literatura juvenil: *El petit príncep*, de l'escriptor francès Antoine de Saint-Exupéry: **«Aquí**





és el meu secret. És molt senzill: només es veu bé amb el cor. L'essencial és invisible als ulls.»

Tots dos fragments parlen de la importància de cercar dins del cor. En el cas de Saint Exupéry, al cor trobarem el que és essencial a la vida. Michael Ende parla de la relació entre temps, vida i cor mitjançant un sil·logisme: com que el temps és vida i la vida viu dins el cor, el temps viu (és) al cor de les persones. Per tant, ens ve a dir que hem de saber apreciar els petits moments que ens fan feliços i gaudir-ne; d'aquesta manera, el nostre temps es transforma en l'oportunitat de viure de forma plena i satisfactòria.

32. Responeu breument les següents qüestions referents als personatges:
- Qui és el senyor Fusi? Per què li sembla que li «està passant la vida», que és un «perruquer insignificant», i que tota la seva vida «és un fracàs»? De quina manera voldria canviar-la?
El senyor Fusi és el perruquer.
Està avorrit per la rutina de fer sempre les mateixes coses.
Voldria viure de manera més luxosa, ser més important, dur «una vidassa».
 - Qui és l'agent XYQ/384/b? Què pretén que faci el senyor Fusi?
És un home gris.
Pretén que el senyor Fusi "optimitzi" el seu temps: que no l'esmerci en activitats que no li aportin cap benefici i que el dipositi a la Caixa d'Estalvis del Temps.
 - ✚ Per què us sembla que al senyor Fusi li agafa cada cop més fred quan és amb ell?
Li agafa fred perquè els homes grisos són com fantasmes, éssers sense ànims, despullats de la calidesa humana (tant pel que fa a la física com a la de l'ànima).





33. Centrem-nos ara en la història d'aquest personatge:

- a. Al capítol 6 el perruquer Fusi confessa: «Però la feina no em deixa temps per a aquestes coses. Perquè per a una vida així cal tenir temps. Cal ser lliure». Hi esteu d'acord? Per què? Com relacioneu el temps i la llibertat?

La Momo representa la necessitat de llibertat de les persones, la necessitat de ser lliures per decidir allò que necessitem per ser feliços, i aquesta llibertat s'aconsegueix deixant de ser esclaus del sistema i, per tant, deixant de destinar el nostre temps a les tasques, activitats, feines que no ens permeten viure com voldríem.

- b. La història d'en Fusi repassa el seu calendari setmanal. A què ha dedicat, habitualment, fins ara, el senyor Fusi, el temps que està previst que deixi a la Caixa d'Estalvis del Temps de l'home gris?

A la seva mare, al seu periquito, a anar a comprar i a mirar a la finestra. A estar pels seus amics i reflexionar. També dedica temps al seu secret, la senyoreta Dària, una amiga amb qui es fan companyia i a qui va a veure mitja hora cada dia i li porta flors per fer-la contenta.

- c. I vosaltres? A què dediqueu el temps? Un bon exercici és que confeccioneu el vostre planificador setmanal, tenint en compte dos criteris: que sigui realista i que quedi equilibrat. Podeu utilitzar el "Pla setmanal" que trobareu a la pàgina següent en un format més gran per organitzar-vos. Abans de posar-vos-hi, responeu de forma individual aquestes preguntes i reflexioneu-hi: Quantes hores dormiu? Quantes hores esteu amb la família? Quantes hores dediqueu a les xarxes socials/Internet/jocs en línia..., és a dir, esteu connectats? Quantes hores estudeu?

Resposta oberta.





- d. Després d'exposar el vostre calendari i la gestió del temps, reflexioneu de forma personal: Creieu que feu una bona gestió del temps? Què canviaríeu?

Resposta oberta.

- e. Quines coses us fan feliços? De quines coses prescindiríeu?

Resposta oberta. Una opció és fer-ne un mural amb els bons moments i els mals moments i penjar-lo a l'aula per tal que tothom pugui llegir les reflexions dels companys. En aquest cas, caldria acompanyar les paraules d'imatges de revistes, internet o d'altres per il·lustrar la tasca.

34. El barber Fusi viu de manera senzilla fins que els homes grisos irrompen a la seva vida. La història de l'ensarronada d'en Fusi per part dels homes grisos recorda les innombrables històries de pactes amb el diable.

- a. Coneixeu algun conte tradicional sobre els pactes amb el dimoni? Si no en coneixeu cap, en [aquest enllaç](#) en teniu un exemple. Resumiu-lo en un parell de frases.

Es tracta de recordar o explicar la llegenda del diable per tal que s'adonin que els pactes amb el dimoni (a *Momo*, el pacte amb els homes grisos) és un tema recurrent en la literatura. Si el docent ho creu convenient, pot explicar molt breument l'argument de *Faust* de Goethe.

- b. En aquest capítol hi ha una sèrie d'anuncis lluminosos sobre l'estalvi del temps. En podeu trobar algun als mitjans de comunicació o a la televisió? Compartiu-los amb la resta del grup.

Resposta oberta.

35. Al capítol 6 els homes de gris fan els comptes de la gestió del temps d'en Fusi. Sembla que no són els únics que s'entretenen a fer aquestes operacions.





- a. Escolteu i visioneu el videoclip de la cançó *Segons* de Maria Coma i ajudeu-nos a omplir els buits d'informació. Compte amb la grafia de les xifres! Si cal, repasseu-les al següent [blog](#).

Segons

Vuitanta-sis mil...

Vuitanta-sis... quatre-centes... quatre-centes.

Oportunitats.

Cada dia d'aquests:

Trenta-un milions cinc-cents trenta-sis mil.

Trenta-un milions cinc-cents trenta-sis mil.

Gràcies per ser-hi sempre en tot moment.

Cada segon, cada segon.

- b. Què deuen voler dir els *segons* de la cançó? A què fan referència?

[1 dia té 86.400 segons i 1 any 31.536.000 segons.](#)

- c. Com seria la lletra de la teva pròpia cançó segons el patró de la de Maria Coma? Pots escriure-la aquí i, si t'hi atreveixes, cantar-la i compartir-la amb els companys:

[Resposta oberta.](#)

36. La societat actual ven la imatge que una vida de luxes i comoditats és la més convenient i satisfactòria, però aquest fet frustra les persones que estan lluny d'aquest model. En Fusi sembla encaixar en aquest perfil i és per això que accepta les condicions que li proposen els homes grisos. Sabríeu descriure les conseqüències que això li causa i que apareixen descrites al llarg del capítol?

[En Fusi anava convertint-se en un home més nerviós i més inquiet cada dia.](#)





Els dies se li feien més curts. Era com si una obsessió cega el dominés. Feia una cara trista, cansada o amargada i uns ulls de pocs amics. No eren capaços de fer celebracions de veritat. Somiar era considerat com un delicte.

37. Per què penseu que l'agent diu al senyor Fusi que no s'amoïni, que ja ell mateix notarà, a mesura que restringeixi ara les activitats desinteressades cap als altres que feia habitualment, «que no li'n sobrarà gens» [de temps]?

Perquè les persones s'hi van acostumant, a deixar de banda les coses que no els reportin un benefici immediat, a mesura que ho van començant a fer.

Perquè s'hi estressen.

«Perquè l'estalvi del temps no es pot comprar perquè es basa en l'absoluta confiança.»

38. A banda dels anuncis publicitaris i els eslògans que fan referència al nostre temps, altres manifestacions com les literàries i les tradicions orals de cada cultura tenen un bon grapat d'expressions o aforismes al voltant de l'estalvi o la gestió del temps.

- a. Dit això, compareu aquest fragment de *Momo* amb una sentència atribuïda a Sant Agustí.

En el fragment de *Momo* es relaciona la gent que podia vestir roba elegant i cara perquè estalviava temps amb les cares tristes, cansades o amargades que fan perquè no són feliços. Sant Agustí parla de la relació entre la riquesa i el fet de necessitar menys. Així doncs, si adoptem el punt de vista de Sant Agustí per entendre la sentència de *Momo*, podem concloure que si la gent que vesteix roba elegant deixés d'estalviar el temps que li permet fer-ho, però que l'amarga perquè el torna esclau, seria molt més feliç.





- b. Per què creieu que estan més fatigats i amb malhumor, els “estalviadors de temps”, malgrat que vagin més ben vestits i guanyin més diners que la gent que viu a les proximitats de l’amfiteatre? Per què tenen por del silenci?

No viuen tranquils perquè estan obsessionats a no perdre temps. Tenen por perquè s’adonen del que han perdut sense els seus amics i les coses que desinteressadament els agrada fer.

- c. Rellegiu aquest fragment:

Considerem que avui dia també ens passa una cosa per l’estil? Ens deixem “robar” el temps? En quina mesura està justificat que ho puguem fer? **Resposta oberta.**

- d. Feu una recerca en aquest [web](#), on podeu trobar un bon grapat de sentències al voltant del temps. Es tracta que en seleccioneu un parell i les relacioneu amb fragments del text seguint l’exemple anterior.

Resposta oberta. Per exemple, «l’estratègia és l’art de fer un bon ús del temps i de la distància» és una frase atribuïda a Napoleó Bonaparte. Es pot relacionar amb els moments en què els homes grisos es presenten davant les persones, sobretot davant la Momo, uns moments en què es troba sola, cansada, desanimada per algun motiu i en què es fàcil poder-la convèncer, tal com faran amb en Gigi i amb en Beppo. Per tant, els homes grisos aprofiten l’ocasió per fer el seu atac; per això són tan temibles. D’altres sentències que el docent hauria d’introduir al debat si l’alumnat no ho fa són: «Veure un món en un gra de sorra... i l’eternitat en una hora», de William Blake i «el temps es divideix sempre en innumbrables futurs», de Borges.

- e. A partir del vostre recull d’expressions al voltant del temps, podeu crear *mems* i penjar-los a l’aula. Sabeu què és un *mem* i per a què es fa servir? En [aquest enllaç](#) el dissenyador Enric Jardí ho explica molt clarament.





Resposta oberta.

Cal que els alumnes segueixin les indicacions següents per fer aquesta activitat:

1. Penseu i dissenyeu un *mem* per a la vostra sentència sobre el temps o el consumisme.
2. Us recomanem que utilitzeu una fotografia feta per vosaltres en lloc d'utilitzar-ne una d'Internet.
3. Visiteu [aquest web](#) i creeu el *mem* que heu dissenyat.
4. Pengeu els *mems* en un racó de l'aula o bé en l'espai digital compartit de la matèria.

39. Al capítol 7 Ende fa una crítica de les joguines i reivindica els jocs tradicionals. Així doncs, hi llegim fragments com aquests:

«Els nens portaven tota mena de joguines que no anaven bé per jugar», «per descomptat que eren joguines molt cares», «però el que tenien d'especial aquells objectes eren els detalls, tan perfeccionats que ningú no tenia necessitat d'imaginar-se res», «i, per aquesta raó, al final, tots van tornar a les velles joguines». [...] «Sóc la Bibigirl, la nina perfecta. [...] Soc la teva nina i per això tothom et té enveja. [...] M'agradaria tenir més coses».

a. Responen les preguntes següents:

- ✚ Què tenen de dolent les joguines tan cares que porten alguns dels nens i nenes que ara van a l'amfiteatre a jugar? **Que no pots imaginar-hi cap joc perquè són molt completes i específiques i no deixen lloc a la imaginació, ja ho fan "tot".**
- ✚ Què els falta, a les famílies d'aquests nens i nenes, ara, que fa que ja no puguin estar tant per ells? **Temps.**
- ✚ Amb quina mena de regal es troba un dia la Momo a les grades de les ruïnes que són casa seva? **Bibigirl, la nina perfecta.** Descriu exactament com és i què fa exactament. **És una nina amb aparença de maniquí o senyoreta, gairebé tan alta com la**





Momo. Duu un vestit vermell de faldilla curta i unes sabates de talons alts. Parpelleja i diu unes quantes frases enregistrades que va repetint: «Bon dia, soc la Bibigirl, la nina perfecta.», «M'agradaria tenir més coses.» i «Soc la teva nina i per això tothom et té enveja.» Quins valors diríeu que transmet? Aparença física, model de figura femenina, materialisme...

- b. Observeu els camps semàntics i els valors positius o negatius associats a la tria lèxica de Michael Ende per parlar del joc i de les joguines. Fixeu-vos en el vocabulari escollit i apunteu què en podeu deduir per posar-ho en comú a classe:

Els adjectius que selecciona Ende (cars, perfectes, perfecta) tenen un valor negatiu. Fan referència al consumisme, essència del capitalisme, i als valors que s'hi associen, com ara el de la perfecció des del punt de vista materialista i superficial.

Els noms que selecciona Ende (joguines, detall, nina, enveja) fan referència al camp semàntic del joc i hi introdueixen un valor negatiu: el de l'enveja, cosa que lliga amb el propòsit de l'autor per criticar de forma general la societat capitalista; així, l'afany per acumular possessions duen inexorablement a l'enveja. La idea d'acumular i de possessió es reafirma amb la tria del verb tenir. La conclusió de tot plegat és que el joc que planteja la societat capitalista duu l'infant a la pèrdua de la capacitat més preuada en els nens, la d'imaginar (vet aquí el darrer verb que emprà Ende en aquests fragments).

- c. Heu jugat mai a algun joc tradicional? Quins en coneixeu? Busqueu-ne informació [general aquí](#). Un altre lloc web interessant en què es descriuen els jocs tradicionals propis d'una comarca de Tarragona el teniu [aquí](#). Llegiu els jocs que s'hi descriuen, trieu-ne un parell que us hagin fet gràcia i apunteu-ne la descripció a sota:





En aquesta activitat els nois i noies han de fer memòria i connectar amb els jocs tradicionals que de ben segur coneixen: el joc del mocador, el pica paret, etc. És probable que sorgeixi la connexió amb una sèrie d'actualitat. [En aquest enllaç](#) i [aquest altre](#) hi ha informació bàsica a partir de la qual es pot generar debat a l'aula. L'editorial Text-La galera també n'ha preparat una activitat que trobareu [aquí](#). D'altra banda, al web de l'institut de Flix, dedicat a presentar els jocs tradicionals de la Ribera d'Ebre, hi ha un recull de jocs específics de la zona. Aquesta és una bona oportunitat per tal que l'alumnat faci recerca dels jocs i tradicions de la seva localitat.

40. Quin és el veritable negoci dels homes grisos? Per què volen el temps?
[Roben el temps de les persones per poder viure ells.](#)

41. Com diríeu que aconseguiria la Momo alliberar-se en aquest capítol del senyor gris i de tots els seus regals? Què li diu, que el fa encongir-se i parlar amb una veu cendrosa i, finalment, agafar el cotxe i marxar?
[No és possible estimar la nina com ella sí que estima els seus amics. Li pregunta si a ell no l'estima ningú. La Momo actua sempre per amor i de manera desinteressada, valorant i dedicant temps a allò que realment li importa: els amics, somniar, meravellar-se i fer atenció al món que l'envolta. L'agent li confessa que els homes grisos subsisteixen robant el temps i la vida als homes, i així cada vegada ells són més i més. Si els homes ho descobrissin estarien perduts perquè ja no podrien continuar fent-ho i desapareixerien.](#)

42. En un moment del capítol 7, la Momo i la Bibigirl intenten tenir una conversa, però la Momo s'adona que és impossible perquè la nina sempre diu el mateix: «si la nina no hagués dit absolutament res, la Momo hauria pogut respondre per ella i el resultat hauria estat una bonica conversa».





Aquestes paraules recorden a les d'Òscar Wilde:

-[...]Bé, adéu! M'ha agradat molt la nostra conversa, us ho asseguro.

-I d'això en dius conversa?-li va engaltar el coet. Has parlat tu tota l'estona. Això no és cap conversa.

-Sempre hi ha d'haver algú que escolti -li va respondre la granota-, i a mi m'agrada de ser sempre el que parla. Així s'aprofita el temps i s'eviten les discussions.

Oscar Wilde, *El coet famós*, dins *El fantasma de Canterville i altres contes*

- a. Tenint en compte les quatre normes que el filòsof anglès Paul Grice va establir i que determinen que una conversa sigui reeixida, podríeu explicar quins principis tergiversen aquests dos fragments?

El fragment de *Momo* transgredeix bàsicament la màxima de la relació, ja que les frases que repeteix la nina no tenen connexió amb la conversa que planteja la Momo.

En canvi, la norma que transgredeix *El coet famós* és la de quantitat, ja que la granota no deixa espai perquè el coet pugui expressar-se i respondre en algun moment.

- b. Compareu els fragment d'*El coet famós* i el de *Momo* per trobar-ne els elements comuns i diferents.

En el fragment d'*El coet famós*, els personatges són una granota i un coet, és a dir, un ésser viu i un objecte, tal com succeeix a *Momo* (nena i nina).

A *El coet famós* es destaca la idea d'aprofitar el temps quan un parla i l'interlocutor l'escolta però no diu res. En canvi, la Momo cerca que la nina respongui als temes que li planteja i que deixi de repetir informacions sense sentit. Tots dos fragments són exemples de converses fracassades.





43. Un dels temes de què parla el capítol 7 és la manera com els nens se senten abandonats i deixats de banda pels seus pares: «Així em tenen col·locada, perquè desgraciadament no tenen gens de temps» i «se sentien tots abandonats».

Considereu que la societat actual permet que les famílies puguin tenir prou temps per realitzar activitats conjuntament?

Tot i que es tracta d'una resposta oberta, en què el docent ha d'escoltar i detectar les mancances afectives que pugui presentar l'alumnat a qui adreça l'activitat, cal posar sobre la taula aspectes com el del debat per canviar les franges horàries de l'escola i de diferents feines per adaptar-lo a la manera de fer d'altres països europeus, que tenen fama de saber conciliar amb més èxit la vida laboral amb la personal, entre d'altres.

44. En Nicola, el constructor, confessa a la Momo que se sent molt trist perquè allà on treballa construeixen pisos a una gran velocitat i això fa que les obres no tinguin la mateixa qualitat que les cases d'abans:

«I és que va contra els principis de qualsevol paleta honrat. Vull dir que hi barregem massa sorra. Tot plegat aguantarà quatre... cinc anys, després tot caurà al primer esternut. Un treball ben barroer, una autèntica potineria!»

En Nicola està ben amoïnat perquè considera que no fa bé la seva feina. Vosaltres què en penseu, d'això? [Resposta oberta.](#)

Si anem una mica més enllà, aquesta preocupació ens condueix a plantejar-nos dubtes sobre la celeritat d'execució d'algunes tasques. Què penseu que és més important: ser ràpid i enllestir de pressa o bé trigar més temps però assegurar-se de fer millor la feina? [Resposta oberta.](#)

I si això ho traslладem a l'aula? És millor acabar exàmens, tasques i treballs els primers o anar més lents però dedicar-nos-hi plenament? [Resposta oberta.](#)





45. Quina metàfora il·lustra el dibuix amb què Michael Ende finalitza el capítol 7?

Una burilla que encara fumeja representa en primera instància la toxicitat, i allò que s'esvaeix, la cendra com a anunci de la mort, la fi, les runes...

46. En el capítol 8, la Momo i els seus amics s'organitzen per fer front als homes grisos. Quin és el senyal o l'indici que són a prop? [El fred.](#)
47. En Gigi proposa a la Momo de lluitar contra els homes grisos i elabora un pla que consisteix a anar a trobar l'edifici de la Caixa d'Estalvis del Temps. Aleshores, s'imagina com deu ser: «gris, sòrdid, sense finestres, una enorme caixa forta de ciment armat! Ja me l'imagino».

Us proposem que dibuixeu aquest edifici seguint-ne la descripció i, si us hi veieu amb cor i hi teniu traça, podríeu fer-ne la maqueta. Això sí, sempre heu de justificar les decisions preses en la representació del dibuix o la maqueta.

Es tracta d'aplicar l'estratègia de visualització. Tot i que la resposta és oberta, s'ha d'insistir l'alumnat en el fet que justifiqui totes les decisions preses: per què dibuixa un gratacel, per què una xemeneia enorme, etc.

Seria molt interessant d'animar a fer aquesta activitat perquè es pot organitzar una exposició a l'aula o als passadissos de l'institut. De fet, un dels projectes finals relacionats amb la lectura és fer l'itinerari guiat de lectura a través de l'exposició de diferents espais de l'obra: l'habitació de la Momo, casa del Mester Hora, l'amfiteatre, el cau dels homes grisos, entre d'altres. I per acabar-ho d'arrodonir, la descripció que proposa en aquest capítol en Gigi sobre l'edifici de la Caixa d'Estalvis és refutat en els darrers episodis de la novel·la, en què se'ns revela el cau dels homes grisos. Per tant, caldrà comparar la representació que l'alumnat faci en aquest moment de la lectura, amb la que obtingui arran de la descripció de l'espai als capítols finals.

48. Un dels moments memorables del capítol 8 és quan els nens i nenes juntament amb la Momo es mobilitzen contra els homes grisos. Les





mobilitzacions de joves han tingut una importància rellevant en els darrers anys. Sabeu de què estem parlant?

c. Fixeu-vos en la il·lustració que parteix de l'original de Michael Ende sobre els cartells de la manifestació i corregiu-los.

Estalviar temps? Per a qui?
Per què no teniu mai temps?
Els xiquets us ho direm
diumenge a les 6 h.

Veniu a les 6 h.

Atenció! On va a parar el
temps que us volen robar?

Veniu al vell amfiteatre
diumenge a les 6 h.

e. Per què creieu que contenen faltes?

Perquè representen la manera d'escriure dels nens, els quals encara que no tinguin els coneixements o la ciència necessària per entendre el món, tenen la intuïció per saber quines coses són importants.

f. Fins i tot en Gigi ha compost una cançó per a l'ocasió, que trobareu a la pàg. 129 de l'edició de Jollibre. Aquesta composició d'en Gigi té molt de ritme, gairebé es podria rapejar. Us animem a provar-ho i a repassar alguns temes de rap reivindicatiu que us poden inspirar, com per exemple [aquest](#) de Lildami. Quins són els temes que tracta la cançó 2080?

Resposta oberta. Es tracta que els alumnes, poden ser només alguns que hi tinguin facilitat, escriguin un rap o cançó per representar el dia de la manifestació o per acompanyar-la.

Els temes que tracta la cançó són, principalment, els que trobareu que acompanyen la lletra amb unes bafarades:





El pol Sud es van fondre ja fa vint anys
no existeix l'hivern i no baixem de trenta graus
hem perdut aquesta gran batalla
al menos l'únic bo, que Terrassa ya tiene playa.

El canvi
climàtic.

La realitat virtual se'ns en va anar de les mans
la gent torna a la vida real quan vol desconnectar
de vacances a la Lluna quan arriba l'agost
han posat tres hotels, cadascun amb un camp golf.

Crítica al temps que
estem connectats i a
la cultura de l'oci
que imposa el
capitalisme.

Han prohibit festes, han prohibit bromes
acabo de veure un gos passejant una persona.
Ja no tinc finestres, és una pantalla led
diuen que ara permet veure el món en 3D.

Les mesures del
confinament i la
gestió de la
pandèmia.

Lildami va deixar de fer concerts al 2028
diuen que es va jubilar però que mai es va fer ric.
La Mariona ho va petar tant que li van fer un carrer
i el Chen ha produït el nou àlbum del fill de Kanye West.

No sabem com arribar-hi,
vaig cap endavant jo no paro, no.
El poquet que tinc tot és de debò.
Tinc un maquinot i
pots venir amb mi
on el temps no té sentit
on el teu rellotge ja no fa tic
on medim les coses d'aquí a l'infinit i
pots venir amb mi
per viure un nou matí
potser lo nostre encara no està escrit
o potser sí, o potser sí.

La política segueix igual, mai han solventat res
però segueix servint per discutir al bar a les tres.





Si vols sentir-te acompanyat per algú que ja no hi és
ara fan colònies amb l'olor de la gent que estimem.

Resulta que un robot ara és mi médico
le pago las recetas con papel higiénico.
Chojin i ZPU no tenen patrocinadors
des que van tancar cases d'apostes a la tardor.

Lo de la llum solar van posar un impost extraordinari
i ara surt més a compte fer servir piles d'urani.
Al 2020 una pandèmia va posar a prova la gent
i al final vam sortir més forts però no més intel·ligents.

Et volia dir, et volia explicar
que les coses van com van i millor no facis plans.
El futur és una merda i no és per tant
per això pensa que el dia d'avui és lo realment important, Dami.

No sabem com arribar-hi,
vaig cap endavant jo no paro, no.
El poquet que tinc tot és de debò.
Tinc un maquinot i
pots venir amb mi
on el temps no té sentit
on el teu rellotge ja no fa tic
on medim les coses d'aquí a l'infinit i
pots venir amb mi
per viure un nou matí
potser lo nostre encara no està escrit
o potser sí, o potser sí.

49. En el capítol 10 els homes grisos van a buscar la Momo a l'amfiteatre, però ella ja ha fugit amb Cassiopea, la tortuga. De fet, totes dues inicien un viatge al món fantàstic. La literatura està plena d'exemples similars. En sabeu dir algun?





S'hauria de citar *l'Àlícia al país de les meravelles*. Entre tots hauríem de compondre l'argument d'*Àlícia* tot remarquant la caiguda dins la llodriguera, que dona l'entrada al món de les meravelles. També caldria que es parlés de *La història interminable*, del mateix autor que *Momo*, i del món de Fantasia que existeix dins el llibre que xucla Bastian, d'*Els mons de Caroline*, en què una nena entra en una dimensió paral·lela a través d'una porta que troba amagada a casa seva, o de *Les cròniques de Nàrnia*, un món meravellós al qual quatre germans accedeixen a través del fons d'un armari.

50. Com és el lloc on viu en Mester Secundus Minutius Hora? Descriviu-lo tenint en compte la informació del capítol 10, tal com us havíem demanat en relació a l'edifici de la Caixa d'Estalvis del Temps, és a dir, fent-ne un dibuix que acompanyi la descripció i/o una maqueta.

Resposta oberta. Els detalls que ha de contenir són:

- ✓ Un enorme portal amb pany
- ✓ Un passadís alt i molt llarg
- ✓ Una porta petita amb la inscripció al damunt

51. En la designació del carreró de Mai Més hi ha una connexió amb l'obra *Peter Pan*, de Barrie, sabeu quina és?

El nom del país on viu Peter Pan, que és el país de Mai-més.

- a. Com s'anomena la casa on viu el Mester Hora?

La Casa d'Enlloc.

- b. Quina relació hi veieu amb el nom del carreró? Quin tipus de paraules són?

Són dos adverbis substantivats. Tenen un significat comú de negació, d'absència, en un cas de temps (mai) i en l'altra de lloc (enlloc).

52. Al capítol 12, la Momo entra al lloc d'on ve el temps i hi sent bronzits i sons de tota mena que representen els rellotges de tipus tan diferents que hi





<p>Amb forma de globus, que indiquen el temps de cada punt de la terra.</p>	
<p>De peu</p>	
<p>De campanar</p>	
<p>De carrilló</p>	
<p>El rellotge estel·lar: fa referència als moments més importants de la vida però que el ritme de vida accelerat que duem ens impedeix de poder apreciar i gaudir.</p>	<p>Com que es tracta d'un rellotge inventat, l'alumnat l'haurà d'imaginar.</p>

54. A què fa referència el nom d'aquest personatge?

El nom té relació amb els segons, els minuts i les hores; una forma de definir el temps que és molt escaient tractant-se del personatge la funció del qual és administrar el temps.





55. Llegiu la descripció d'en Mester Secundus Minutius Hora que trobareu al capítol 12.

a. Feu un retrat robot d'aquest personatge.

Resposta oberta, tot i que caldrà que es correspongui amb els fragments següents:

«Un ancià d'aspecte gentil amb els cabells blancs com la plata, [...]. Portava una llarga levita brodada d'or, pantalons de seda blava fins als genolls, mitges blanques i sabates amb grans sivelles daurades. Pels punys i pel coll de la levita guaitaven les randes, i els cabells blancs argentats formaven una treneta al clatell. [...] Es va treure de la butxaca unes ulleres [...] d'or. [...] Amb cada passa es tornava cada volta més jove».

b. Una de les qualitats d'en Mester Hora recorda el protagonista d'*El retrat de Dorian Grey*, d'Oscar Wilde, o en Benjamin Button d'*El curiós cas d'en Benjamin Button*, de Francis Scott Fitzgerald. Després de fer una recerca de l'argument d'aquestes dues referències, de quin tret creieu que es pot tractar?

Es pot tractar de la relació entre l'aparença i l'edat de la persona. El Mester Hora pot canviar la seva aparença endarrerint el temps i semblant jove o avançant-lo per semblar més vell. Dorian Grey no es fa vell, sinó que és la imatge del retrat que un pintor li va fer la que pateix el pas del temps. Quant a en Benjamin Button, es tracta d'un senyor que neix amb l'aparença d'un home de 80 anys i es fa més jove segons es va fent gran.

c. Les ulleres d'en Mester Hora són *omnividents*. Què deu voler dir?

Vol dir que ho veuen tot.

d. Busqueu el significat del prefix OMNI- i de *vident*?

OMNI- : tot; VIDENT: que hi veu.





- e. Enumereu altres paraules creades a partir de prefixos. Quin nom reben aquest tipus de paraules? Visiteu el [següent enllaç](#) per saber-ne més.

L'objectiu de l'activitat és que els alumnes facin memòria i que cerquin entre paraules d'ús habitual: supermercat, prehistòria, etc.

Són paraules derivades.

En l'enllaç que es planteja hi trobareu teoria sobre la formació de paraules i exercicis relacionats que els nois i noies poden fer si el docent ho creu convenient.

- f. Una altra cosa que agrada a en Mester Hora són les endevinalles. El fet que els personatges savis parlin a partir d'enigmes o endevinalles és un altre dels tòpics que podem trobar a la literatura o al cinema. D'aquesta manera, es posa de relleu l'astúcia i la intel·ligència del protagonista a l'hora de desxifrar-los. Quines endevinalles coneixeu?

[Resposta oberta.](#)

56. A continuació us en proposem algunes perquè jugueu una estona tot treballant l'habilitat de fer inferències per convertir-vos en uns lectors experimentats.

Poema- endevinalla	Solució
«Sóc el ganut més sortós: tot sovint, d'una embranzida, pesco amb sis agafadors». Josep Carner	El pop
«Com els poetes de volada, escriu el seu nom damunt l'aigua». Miquel Desclot	





«Tinc una capsa que camina sense beure gasolina». Miquel Desclot	El cargol
«No sóc de fusta sinó de pedra. La gola, negra; la boca, llum. Sóc una pipa que treu el fum posada dreta». Josep Francesc Delgado	La xemeneia

TERCERA PART: LES FLORS HORÀRIES (D'UNA HORA)

57. Les flors d'una hora o les flors horàries, segons l'edició amb la qual treballau, existeixen dins del cor de les persones i, conjuntament amb el pèndol, l'aigua de l'estany i la música, representen el lloc on neix el temps.

- Sabeu què és un pèndol? Busqueu-ne informació. Un dels pèndols més famosos que existeix és el de Foucault. Aquest és [l'enllaç](#) del que es pot visitar al CosmoCaixa a Barcelona.

Es tracta d'un cos suspès des d'un punt fix, de manera que pot oscil·lar sota l'acció combinada de la gravetat i de la inèrcia.

- Les veus provinents de la llum que requeia sobre les flors horàries «sonaven com si l'or, l'argent i els altres metalls haguessin cantat». Aquesta descripció pot recordar el cant de les balenes. Les heu sentides cantar mai? Escolteu-les en el [següent enllaç](#). Tot seguit us





proposen la lectura d'un article que explica per què canten les balenes. Després de llegir-lo, en podem deduir que el cant és una eina de comunicació que utilitzen els cetacis. Seguint aquesta hipòtesi, per què creieu que Ende associa la música al temps? El temps sona? Per a què serveix la música?

Es tracta d'una resposta oberta i complexa, ja que els alumnes haurien d'arribar a la conclusió que mitjançant la música les persones poden connectar, comunicar-se, amb el seu interior, i d'aquí, d'una banda, l'afirmació que «el temps és en el cor de les persones» i, de l'altra, l'explicació que hi hagi un temps estel·lar que les persones sovint deixem passar sense adonar-nos-en.

Ende intenta dir-nos que no estem connectats amb nosaltres mateixos, que per això som infeliços i que cerquem omplir aquest buit amb les coses materials. La música funciona com a metàfora de la comunicació.

- c. En Mester Hora diu a la Momo, quan la nena li demana si pot explicar tot el que ha viscut als seus amics en tornar a casa, que «per fer això haurien de créixer dins teu els mots justos». Aquesta sentència, què creieu que vol dir?

Resposta oberta. És una sentència poètica.

58. Quan la Momo es desperta del somni reparador a casa d'en Mester Hora, torna a ser a l'amfiteatre. Sense que ella ho sabés havia passat prou temps perquè els seus amics haguessin canviat de vida. Al capítol 13 s'explica què se n'ha fet dels amics de la Momo. Sintetitzeu què ha passat a en Gigi, a en Beppo i als nens.

Els homes grisos van visitar en **Beppo** i van enganyar-lo promentent-li que tornaria a veure la Momo si feia el que li demanaven. Així fou com van tancar-lo en un psiquiàtric del qual, quan en va sortir, semblava que hagués perdut la seva essència.





En **Gigi** va fer-se famós explicant les seves històries, però quan se li van acabar els recursos va començar a explicar les històries de la Momo, cosa que el va fer sentir molt malament. En adonar-se'n, va voler denunciar l'engany dels homes grisos, però no va ser capaç d'alliberar-se del xantatge que aquests li havien fet.

Els **nens** deixen de jugar als jocs que els divertien i tots fan cap al «dipòsit o consigna infantil» on se'ls tracta com a màquines i on no se'ls permet gaudir.

59. Comenteu la frase d'en Gigi al capítol 15: «El perill més gran d'aquesta vida és que s'acompleixin els somnis». En Gigi és feliç amb la seva nova vida d'èxit? Per què?

Resposta oberta.

60. Ende denuncia que la societat i l'economia tenen la missió de formar la classe proletària, en el sentit capitalista del terme, i no de formar persones. La prova és la denominació de *consigna infantil* o *depòsit infantil* -segons la versió-, en comptes d'*escola*.

a. Avui dia també hi ha altres maneres despectives, eufemismes, d'anomenar l'escola. N'heu sentit alguna? Cap al final del capítol 16 es reprèn la descripció d'aquests espais destinats a la canalla. Anoteu quins valors negatius se'n desprenen i quina impressió us produeixen. Us agradaria estar-vos-hi? Per què?

Un dels temes que potser han sentit els alumnes per referir-se a l'escola d'una forma despectiva és: «L'escola és un pàrquing de criatures» o «L'institut funciona com una guarderia». Ende, amb el terme «dipòsits o consignes infantils», és molt crític amb el funcionament de l'educació. Alguns dels fragments de la lectura que haurien de ser presents en la correcció d'aquesta activitat són:

«Cadascú de nosaltres representa una targeta perforada.»

«Us ho passeu bé fent això?»





«No està permès parlar d'aquesta manera.»

«Els jocs eren prescrits pel personal de vigilància i només eren d'aquella classe de jocs que serveixen per aprendre alguna cosa útil.»

b. Què us agrada de l'institut? Què us agradaria que canviés?

Resposta oberta.

61. Al capítol 17 la Momo està espantada i no vol trobar-se l'home gris que l'ha citada. Així que decideix caminar sense parar enmig de la gent, però arriba un moment que no pot més i s'atura a descansar. Aleshores, s'adorm i somia. Dibuixa el somni o busca'n imatges a Internet o en revistes que el representin i fes-ne un *collage*.

Resposta oberta.

62. Al capítol 20, de què s'adonen els homes grisos quan entren a casa d'en Mester Hora? Com reaccionen? Per què?

Els homes grisos s'adonen que el Mester Hora ha parat el temps, fet que posa en perill la seva existència, ja que les cigarretes, elaborades a partir de flors de les hores, s'exhauriran.

63. Finalment, la Momo arriba a l'amagatall dels homes grisos. Seguint la descripció en el capítol 21, feu una maqueta/dibuix o representació gràfica d'aquest espai i contraposeu-lo al que havíeu creat anteriorment (activitat 48 de la segona part) i que es corresponia a les suposicions d'en Gigi.

Resposta oberta.





64. Al capítol 21 la Momo fa front al darrer dels homes grisos mentre un dels perseguïdors li demana:

«-Vinga, la flor! -va panteixar mentre li queia de la boca l'esquifida punta del cigar, que anà rodolant per terra. El senyor gris es va llançar a terra amb el braç estirat per engrapar-la, però ja no hi va ser a temps. Va girar el seu rostre cendrós cap a la Momo, es va mig incorporar i va alçar la seva mà tremolosa.

-Si us plau -va dir com si xiulés-, nena, dona'm la flor!

La Momo, que continuava arraulida en aquell racó, es va estrènyer la flor contra el cos i, senseesma de dir res, va sacsejar el cap.

-Que bé! -va murmurar el senyor gris-, que bé..., que ja... tot... s'ha... acabat...

I aleshores ell també va desaparèixer.

Així és com ell sol es destrueix i la Momo i la humanitat queden alliberats dels xucladors de temps. Aquest fragment té molt en comú o recorda la faula de La Fontaine que podeu [sentir aquí](#). Busqueu-ne la relació i expresseu-la aquí:

A la faula de La Fontaine, el corb és enganyat per la guilla i, en obrir la boca per respondre, aquesta fuig amb el formatge que ha caigut al corb. En el cas de la Momo, és el neguit de l'home gris que el fa parlar i, en obrir la boca per articular les paraules, perd la cigarreta i la vida.

65. Els darrers moments de Momo dibuixen una escena que, malauradament, és tremendament actual: «I ara, a la gran ciutat, es veia allò que feia molt de temps que ja no es veia: criatures jugant pels carrers i conductors que s'esperaven amb un somriure a la cara, i alguns d'ells baixaven del cotxe i es posaven a jugar per les bones amb la canalla». Aquesta imatge us recorda algun fet recent que haguem viscut com a societat? Com vau viure els moments del confinament?





Es pretén que els alumnes relacionin aquesta imatge del final de *Momo* amb les imatges que es van produir arran del relaxament de les mesures del confinament, quan els nens i nenes van poder tornar a sortir al carrer.

66. Quin joc d'associacions descobriu en la darrera il·lustració de l'obra?

L'autor juga amb el mot «fi», en anglès «End» i el seu cognom, Ende.

67. Què es revela a l'epíleg?

L'epíleg narra com Ende es va trobar el Mester Hora en un tren i li va explicar la història de la Momo mentre va durar el trajecte. Així doncs, deixa entreveure que la història que ens ha explicat no és una invenció del narrador.





DESPRÉS DE LA LECTURA





DESPRÉS DE LA LECTURA

LA LITERATURA FANTÀSTICA

68. En l'apartat inicial del dossier, hem treballat els elements que apareixen en la literatura fantàstica. Un cop acabada la lectura, quins elements propis d'aquest gènere literari hi destrieu? Completeu cada element de la llista amb exemples extrets de la lectura:

- ✚ Els esdeveniments de la novel·la es desenvolupen en un món com el nostre, ple de referents coneguts (tot i que no els podem situar en un espai i temps específics) i reals.

La Momo viu a les ruïnes d'un vell amfiteatre d'una ciutat moderna europea (hi ha cotxes i tramvies, edificis grans i nous al costat d'altres de més antics, llum i telèfon...).

- ✚ Un dia es produeix la incorporació d'un element inexplicable, irracional.

Apareix una noieta d'uns deu anys que camina descalça, vesteix amb parracs arreplegats i viu sola a les ruïnes d'un amfiteatre. Subsisteix gràcies a la cura que en tenen tots els qui la coneixen: li porten menjar, li arreglen la cambra de pedra on dorm, etc. La Momo té una virtut molt particular: sap escoltar.

- ✚ La irrupció d'elements fantàstics en la realitat trenca els codis establerts.

La irrupció dels homes grisos a la ciutat on viu la Momo provoca que la manera de viure dels habitants es vagi modificant i que, progressivament, la gent comenci a estalviar temps de manera desaforada i absurda. Això transformarà la ciutat i l'omplirà d'enormes edificis grisos plens de persones que viuen exclusivament per treballar.





Un altre exemple de trencament dels codis establerts en la novel·la d'Ende el trobem en el moment que la protagonista accedeix al carreró de Mai Més, allà on viu Mester Hora, on per tal d'avançar han de recular i com més a poc a poc caminen, més ràpidament arriben al destí.

✚ L'aparició d'objectes i éssers màgics.

L'objecte màgic que més destaca a *Momo* són les flors horàries, que existeixen dins del cor de les persones, i que, conjuntament amb el pèndol, l'aigua de l'estany i la música, representen el lloc on neix el temps.

Els éssers meravellosos que apareixen a la novel·la d'Ende són els homes grisos, que viuen del temps robat als homes; el Mester Hora, que distribueix el temps als homes; i la tortuga Cassiopea, que s'expressa mitjançant rètols lluminosos que li apareixen a la closca i és capaç de predir el futur mitja hora abans que es produeixi.

✚ L'habitació, el pis, la casa, el carrer o lloc esborrat de l'espai.

Per exemple, el Carreró de Mai Més o la Casa d'Enlloc a *Momo*.

✚ Les modificacions de l'espai i el temps. La detenció o la repetició del temps.

Mester Hora controla i distribueix el temps del món.

✚ La lluita entre el bé i el mal.

Els malvats homes grisos que volen arravatar el temps a la humanitat i, amb aquest, les il·lusions, els somnis i les ganes de viure.

✚ La presència d'herois valents que salven el seu món de la foscor.

La protagonista del relat, la Momo, és l'heroïna que s'enfronta als homes grisos amb l'ajuda dels seus amics i els venç perquè sap valorar el que realment és important: l'amistat i la felicitat.





LA VEU NARRATIVA

El narrador és el mitjancer entre l'autor i el lector en l'acte de la comunicació literària. L'autor conta el relat a través d'una veu, segons diverses possibilitats tècniques.

69. A partir de la taula següent⁴, sabríeu identificar quin tipus de narrador hi ha a la novel·la i quin és el punt de vista narratiu? Justifiqueu-ho breument.

Punt de vista extern (narrador extradiegètic)	
El punt de vista extern és el que adopten els narradors que no participen en la història; són entitats alienes a la relació espai/temps dels personatges que ho saben tot (o quasi tot): què es diu, què se sent i què es pensa. A més, pot saber coses que els personatges tampoc coneixen.	
Narrador omniscient	El narrador omniscient fa el paper d'un déu que ho sap absolutament tot. Aquest narrador utilitza la tercera persona i disposa la història a la seva conveniència, de manera que el lector n'accepta l'autoritat sobre la successió de fets i sobre com es disposen. El narrador omniscient, a més, té la capacitat opinativa d'influir en la consideració de les accions dels personatges.
Narrador quasi omniscient	Parlem de narrador quasi omniscient per a referir-nos al narrador que té la mateixa capacitat de la ubiqüitat que el narrador omniscient, però en aquest cas no pot transmetre els pensaments dels personatges. Es tracta d'una tècnica descriptiva propera a la de la càmera de vídeo: ressegueix tot el que fan els personatges, però deixa que l'espectador (en aquest cas el lector) jutgi els esdeveniments i els comportaments.
Narrador equiscient	El narrador equiscient és un narrador omniscient les capacitats del qual es limiten a un personatge.

Narrador extern omniscient: explica amb detall les accions i els pensaments dels personatges, que coneix perfectament. Utilitza la tercera persona del singular.

⁴ Font: [Barceló, Sergi: «Guia de lectura de La memòria de l'arbre, de Tina Vallès» \(pàg. 14\) Materials didàctics del Programa El Gust per la Lectura. Curs 2019-2020.](#)





Punt de vista intern (narrador intradiegètic)	
El narrador està implicat en la història, n'és un personatge que no necessàriament ha de ser el principal. El narrador explica els fets a partir de l'experiència de viure'ls o d'haver-los viscut. En aquest últim cas, el narrador pot avançar coses que passaran al final de la història perquè coneix el desenllaç, però, en canvi, no podrà endinsar-se en els pensaments dels personatges.	
Narrador protagonista	Es tracta del narrador autodiegètic, és a dir, aquell que explica la seva pròpia història. La veu és del tot subjectiva, ja que la visió dels fets és molt particular. Utilitza la primera persona del singular, tot i que de vegades podem trobar un narrador que fa servir la segona persona per amagar-s'hi.
Narrador testimoni	El narrador participa en la història, però no n'és el protagonista. També és subjectiu perquè veu la realitat a partir dels seus ulls.

70. La narració, el diàleg i la descripció es poden combinar de maneres diverses i cada obra o cada fragment pot ser escrit amb un procediment diferent. Aquests procediments donen lloc a tres estils bàsics: l'estil directe, l'estil indirecte i l'estil indirecte lliure.

a. Llegiu amb atenció el quadre següent per revisar-ne els trets característics de cadascun:

- **Estil directe:** Procediment propi dels gèneres narratius pel qual la veu d'un personatge apareix reproduïda directament en el text sense la mediació d'un narrador. És el mode d'enunciació que implica directament destinador i destinatari i els protagonistes dialoguen o monologuen directament entre si: és la forma típica dels diàlegs, o fins i tot del monòleg o del soliloqui, en què el personatge dialoga respectivament amb un altre personatge, amb si mateix o amb un interlocutor absent. S'introdueix directament o mitjançant la fórmula *va dir*. El flux de la consciència també és una forma d'estil directe.
- **Estil indirecte:** Procediment propi dels gèneres narratius pel qual la veu d'un personatge apareix en el text reproduïda per la mediació d'un narrador que l'explica. És el mode de l'enunciat del discurs relatat. També s'anomena discurs narrat. S'introdueix mitjançant la fórmula *va dir que*.
- **Estil indirecte lliure:** Procediment propi dels gèneres narratius pel qual la veu d'un personatge apareix en el text inserida en el discurs del narrador, que li cedeix la paraula indirectament. És propi de la narrativa moderna.





- b. A continuació, indiqueu a quin estil pertanyen els fragments següents i per què:

«[...] Era la imatge d'un príncep jove. Quan el va veure, es va sentir tan atreta per ell que el volia anar a trobar de totes passades. Però, com s'ho havia de fer? La veritat és que no sabia on vivia, ni qui era i ni tan sols en coneixia el nom.»
(capítol 5, pàg. 60 de l'edició de Jolibre)

Discurs indirecte lliure

– Potser ja no podré venir més –va dir en Paolo, el noi de les ulleres.
–Per què? –va demanar la Momo estranyada.
–Perquè els meus pares diuen –va explicar en Paolo- que esteu fets una colla de ganduls i de pispes. [...] (capítol 7, pàg. 93 de l'edició de Jolibre)

Discurs directe

«El moment en què el príncep Girolamo va fer entrada en el gran saló daurat del tron per a l'elecció, la fada va murmurar ràpidament una fórmula màgica, i el pobre Girolamo ja només va tenir ulls per ella i per a cap altra noia. I li va semblar tan extraordinàriament bella que va cuitar a demanar-li si volia ser la seva esposa.» (capítol 5, p. 60 de l'edició de Jolibre)

Discurs indirecte

«"Com més gros millor", deia l'emperadriu Strapazia, i el va fer traslladar a la seva banyera. Però al cap de poc temps ja no cabia ni a la piscina imperial (capítol 5, pàg. 52 de l'edició de Jolibre)

Discurs directe





- c. Finalment, busqueu un fragment de text d'estil directe, copieu-lo a la taula i transformeu-lo a estil indirecte. Especifiqueu de quina pàgina heu tret el fragment. Quins elements heu hagut de canviar?

Resposta oberta.

L'ESTRUCTURA DE LA NOVEL·LA

71. Si us heu fixat en l'índex que trobareu al final del llibre, veureu que pel que fa a l'estructura externa la novel·la està dividida en tres parts. Ompliu la graella d'observació següent i comenteu les conclusions a les quals arribeu.

En aquesta activitat pretenem que els adolescents s'adonin del llenguatge poètic que fa servir Ende a partir del joc de contraris comprès als títols de gairebé tota l'obra. A més, resulta un exercici interessant per repassar les categories lèxiques.

Cal tenir en compte que proposem la selecció de noms i adjectius, però es pot ampliar a verbs, determinants i adverbis; és a dir, hi ha capítols que construeixen l'oposició a partir del significat contrari dels verbs (per exemple al capítol 12: arriba/ve). Per tant, el docent pot adaptar la taula a les necessitats, interessos i capacitats del grup classe.

Part	Capítols	Noms	Adjectius connotació positiva	Adjectius connotació negativa
I. La Momo i el seus amics	Capítol 1. Una ciutat gran i una nena petita	Ciutat, nena	Gran, petita	No n'hi ha
	2. Una qualitat ben corrent i una baralla no gens corrent	Qualitat, baralla		corrent (baralla)
	3. Una tempesta de mentida i un xàfec de veres	tempesta	real	fingida





Part	Capítols	Noms	Adjectius connotació positiva	Adjectius connotació negativa
	4.Un vell molt callat i un jove molt enraonador	Vell, jove	Silenciós, parlador	
	5. Històries per a molts i històries per a pocs	Històries, gent, persona		
II. Els homes grisos	6.Uns comptes falsos que prosperen	comptes	bé	falsos
	7.De com la Momo busca els seus amics i un enemic la busca a ella	Momo, amics, visita, enemic		
	8.Un munt de somnis i un parell de reflexions	Somnis, reflexions		
	9.Una bona assemblea fracassada i una mala assemblea reeixida	assemblea	reeixida	fracassada
	10.Una persecució ferotge i una fugida plàcida	Persecució, fugida	plàcida	ferotge
	11.Quan els malvats se les pensen totes...	malvats		
	12.La Momo arriba al lloc d'on prové el temps	Momo, lloc, temps		
III. Les flors d'una hora	13.Allà, un dia. Aquí, un any	Dia, any		
	14.Molt de menjar i poques explicacions	Menjar, explicacions		
	15.Retrobat i tornat a perdre			
	16.Misèries per donar i per vendre	misèries		
	17.Una gran por i un gran coratge	Por, coratge	gran	Gran (por)
	18.Visió de futur sense visió de passat	Visió, futur, passat		
	19.Els assetjats han de decidir-se	assetjats		





Part	Capítols	Noms	Adjectius connotació positiva	Adjectius connotació negativa
	20.En Persecució dels perseguidors	Persecució, perseguidors		
	21.El final d'una cosa i el començament d'una altra	Final, cosa, començament		

Quines conclusions en podríeu extreure, d'aquesta observació?

L'autor expressa en un to profètic el que passarà, que es dedueix del joc de contraris a partir dels quals genera el seu discurs.

72. Ara que teniu ben present l'estructura externa de la novel·la a través dels títols de cada capítol, penseu que coincideix exactament amb l'estructura interna tradicional del text narratiu de plantejament (situació inicial), nus (transformació, aparició d'un conflicte) i desenllaç (resolució)? Argumenteu-ho breument.

Sí que coincideix. Resposta oberta.

73. Al llarg del nus la tensió narrativa augmenta fins a arribar al clímax (moment àlgid, més interessant o emocionant de la successió de fets que anuncia el desenllaç). Quin penseu que és aquest moment en la novel·la de Michael Ende? Per què?

El clímax de la novel·la arriba en el moment en què Momo, el Mester Hora i la tortuga Cassiopea es troben assetjats a la Casa d'Enlloc pels homes grisos. Hi ha un altre moment àlgid una mica després, quan en Mester hora s'adorm i la Momo, amb la flor d'una hora i la Cassiopea, ha de salvar el món.





ELS PERSONATGES

74. Ara que ja heu acabat la lectura, reprenem una de les activitats de l'apartat «Abans de la lectura» en què se us demanava que féssiu una petita cerca sobre alguns dels personatges de la novel·la que l'autor prenia de la mitologia grega. Recupereu la taula de l'activitat 11 que havíeu completat i comproveu les hipòtesis que havíeu fet.

Resposta oberta.

Personatge de la novel·la <i>Momo</i>	Hipòtesi (abans de llegir)	Comprovació /refutació de la hipòtesi (després de la lectura)
Mester Secundus Minutus Hora		Aquest personatge s'encarregarà de mantenir l'equilibri de la vida dels humans. La seva tasca és la d'administrar el temps a les persones.
Momo	Cal que durant la lectura l'alumnat retorni a aquesta taula per confirmar les hipòtesis que havia fet.	A partir de la seva manera de ser i de fer front a la vida farà caure l'imperi estafador dels homes grisos.
Tortuga Cassiopea		La tortuga que ajudarà la Momo perquè parla mitjançant els rètols lluminosos.

75. Un personatge important de la novel·la és la tortuga Cassiopea, que acompanyarà la protagonista durant bona part de l'obra. És una tortuga singular perquè parla formant cartells lluminosos a la seva closca i pot predir el futur amb mitja hora d'antelació. Tal com ja deveu saber a hores d'ara, si heu investigat una mica sobre l'autor per resoldre les activitats del primer apartat d'aquesta guia, a Michael Ende li agradaven molt les





tortugues. De fet, en col·leccionava, perquè deia que tot i que no són útils tampoc no fan mal a ningú i són éssers d'escasses necessitats, fet que s'oposa al consumisme exacerbant de la nostra societat.

a. Quines característiques associeu a les tortugues?

La lentitud.

b. Recordeu alguna història en què intervingui alguna tortuga?

Expliqueu-la:

Resposta oberta. Tot i que és d'esperar que parlin de la faula *de La llebre i la tortuga*.

76. Tot seguit llegiu els poemes dedicats a la tortuga d'alguns exemples de dos dels bestiaris en català i analitzeu-los breument:

Un altre cop recorrem a la literatura, aquest cop a dos dels bestiaris més famosos de la literatura catalana, el de Carner i el de Pere Quart, per tal d'impregnar-nos de l'imaginari generat al voltant de les tortugues. La idea és ampliar i modelar la relació de l'etimologia de Cassiopea amb les característiques amb què la literatura ha associat aquests animalons. A partir de la triangulació del referent grec, la faula d'Isop i el que en diuen els bestiaris obtenim una molt bona aproximació al personatge de la tortuga Cassiopea.

Josep Carner, *Bestiari*

- Paràfrasi del poema: Tot i que diuen que és poruga, la tortuga duu a l'esquena un gran escut.
- Adjectius: poruga
- Noms: escut, esquena

Pere Quart, *Bestiari*

- La tortuga sembla un guerrer vençut que fuig del combat i s'amaga sota l'escut.
- Adjectius: caigut, lent
- Noms: guerrer, escut





Què tenen en comú?

Els poetes parlen de la closca de la tortuga com si fos un escut; per tant, la comparen amb un guerrer.

77. Coneixeu la faula de *La llebre i la tortuga*? Llegiu-la a l'[enllaç que teniu aquí](#) i després comenteu-ne la lliçó. Hi observeu alguna divergència amb les conclusions a què heu arribat havent llegit els poemes del bestiar de Josep Carner i de Pere Quart? Atenció! Abans de respondre, fixeu-vos en la següent distinció:

En aquesta faula la tortuga no es deixa impressionar per les qualitats de la llebre i aconsegueix guanyar la cursa gràcies a la constància. La tortuga representa la frase de Sèneca: «no arriba abans qui va més de pressa, sinó qui sap on va». És per tant una imatge de la constància, l'autoestima i la seguretat. Aquesta idea és present en el poema de Carner («sempre he dut en joia o en pena»), però ja no es troba en el de Pere Quart, que genera una imatge a partir de la concepció que les tortugues són porugues («es fuga», «caigut», «emparant-se », «dessota»); això sí, per capgirar-la després i donar-li una altra dimensió (la de la comparació amb el guerrer).

78. Dedicuem un espai per parlar dels antiherois de la novel·la, els homes grisos, tot aprofitant per reflexionar sobre els colors i la seva significació.

- a. Sense necessitat de fer cap recerca, digueu allò que pugueu recordar sobre la relació entre els colors i els seus significats.

Resposta oberta. Els nois i noies haurien de parlar de la relació entre el rosa i l'amor, el verd i l'esperança, el vermell i la passió...

- b. I el color gris, què us sembla que pot significar?

La mediocritat, l'avorriment.

- c. Recopileu les frases fetes o expressions que recordeu al voltant del color gris. Si ho necessiteu podeu fer una cerca en [aquest enllaç](#).

- És una persona grisa: avorrida, poc interessant.





- És un dia gris: Sense interès, no gens notable. *Una vida grisa. Un personatge gris.*

d. Per tal que reflexioneu sobre la importància i la vigència dels colors a la nostra societat, observeu la imatge següent, que es correspon amb la investidura del president dels Estats Units el 21 de gener del 2021: Qui són aquests personatges i quin càrrec tenen?

Joe Biden (president dels Estats Units), Jill Biden (esposa del president), Kamala Harris (vicepresidenta dels Estats Units).

Observes alguna intenció en la forma de vestir dels personatges d'aquesta imatge? Per què?

Les dues senyores porten vestits molt similars però en colors diferents, tots dos en tons blavosos, així com la corbata del president. Què creus que simbolitzen els colors dels vestits triats?

El vestit de la vicepresidenta és d'un blau tirant a morat, el color del feminisme.

El blau suggereix pau, tranquil·litat i estabilitat.

VARIANTS DIALECTALS

79. Heu vist [aquest anunci](#)? Vosaltres amb quina varietat dialectal us identifiqueu?

Resposta oberta.

80. A l'avis de lectura que hi ha a les primeres pàgines d'aquest dossier comentàvem que en l'edició de *Momo* de Bromera, el text està traduït a la varietat valenciana, a càrrec de Pilar Estelrich i Josep Franco. Tenint en compte aquest aspecte, us proposem una petita pràctica de geosinònims





Els geosinònims o sinònims geogràfics són paraules que es refereixen al mateix significat però que s'utilitzen en varietats geogràfiques diferents del domini lingüístic, per exemple, *calcetins* i *mitjons*. Busqueu les parelles de geosinònims del quadre següent (presteu-hi atenció perquè, de vegades, en són tres). Sabríeu identificar en quina varietat dialectal de la llengua catalana es fan servir?

escombraries, sorra, moix, escombriaire, calces, llanda, ferramenta, fem, calcetins, camiseta, vesprada, bes, joguet, oreneta, barrejar, samarreta, rentar, petit, roí, agranador, cridar, gat, petó, tarda, arena, prompte, llauna, mitges, aviat, eina, mesclar, oronella, joguina, xisclar, besada, ocell, llavar, dolent, xicotet, pardal.

Podeu utilitzar el [Diccionari Català-Valencià-Balear](#), d'Antoni Maria Alcover i Francesc de Borja Moll (DCVB) i el [Diccionari de sinònims](#) d'Albert Jané.

Central	Valencià	Balear	Nord-occidental	Septentrional
escombraries	agranadures	fems	agranadures	
escombriaire	agranador	agranador	agranador	
sorra	arena	arena	arena	sorra
gat	gat	moix	gat	gat
mitges	calces	calces	mitges	
llauna	llanda			
eina	ferramenta			
mitjons	calcetins			
samarreta	camiseta			
tarda	vesprada	horabaixa	tarda	
petó	bes	besada		
joguina	joguet	jugueta	juguet	
oreneta	oronella	oronella	aureneta/auroneta/orondeta	
barrejar	mesclar			
rentar	llavar			
petit	xicotet			
dolent	roí	dolent	dolent	
xisclar	cridar	giscar	gisclar	gisclar/guiscar
ocell	pardal	ocell	moixó	ocell-aucell





81. Adapteu a la vostra variant dialectal el següent fragment del capítol 8 (pàg. 132 de l'edició de Bromera). Si consulteu el [Diccionari català-valencià-balear DCVB](#) i la informació de la pàgina 25 sobre algunes particularitats del dialecte occidental us hi ajudaran.

«Convindria que mobilitzàrem tots els nostres antics amics. I tots aquests xiquets que ara vénen sempre. Propose que ens posem de seguida a la faena i que cadascun de nosaltres avise tots els que puga trobar. I que ells avisen també els altres. Ens trobarem tots ací demà a les tres de la vesprada per fer una gran sessió de deliberació».

La resposta és oberta, tot i que caldria que l'alumnat identifiqués i adaptés els mots següents: mobilitzàrem: mobilitzèssim; xiquets: nois i noies (grup); propose: proposo; faena: feina; avise: avisi; puga: pugui; avisen: avisin; ací: aquí; vesprada: tarda.

Podeu trobar més recursos aquí:

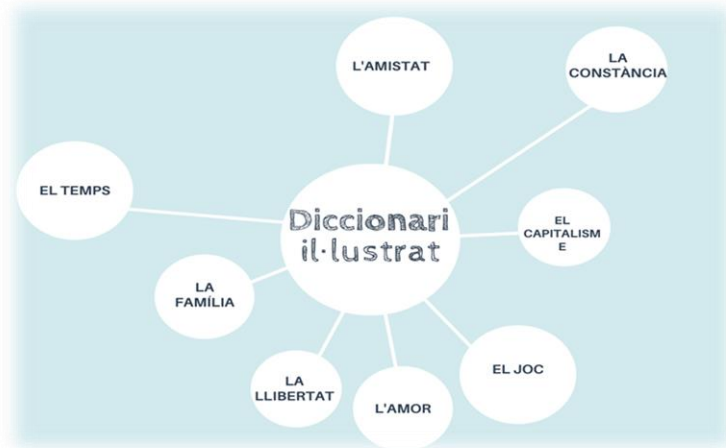
<https://interactius.ara.cat/testdialectal/>

<http://dialsons.blogspot.com/2017/05/mapa.html>

REFLEXIONS TEMÀTIQUES

82. En diverses ocasions, al llarg d'aquesta guia, hem parlat de la importància de la gestió del temps com un dels temes essencials en la novel·la. A banda, també s'hi fan evidents altres temàtiques com la importància de l'amistat, l'amor, el joc i la família. Per tot plegat, us animem a realitzar un diccionari il·lustrat amb els temes següents:





Els alumnes s'organitzen per parelles o grups de tres, de manera que cada grup elabora una definició. Després, es posen en comú i es dissenya un padlet, genially o canva compartit.

Per desenvolupar aquesta activitat caldrà que el docent assigni una definició (que s'haurà d'acompanyar d'una il·lustració del terme definit o que el representi) a cada alumne. Deixem 1.015 minuts per dur a terme l'activitat.

Tot seguit, demanem d'agrupar els alumnes segons la definició assignada. Així doncs, seuen junts tots els nois i noies que hagin definit la mateixa paraula.

Les parelles o grups d'alumnes comparen les definicions que cadascú ha elaborat i les posen en comú per crear una definició que englobi la resta (o fins i tot que afegeixi altres punts de vista nous). També reelaboraran el dibuix que vulguin que acompanyi la nova definició. Aquesta activitat pot durar 2.025 minuts.

En els darrers minuts, s'intercanvien les definicions amb un altre grup i en fan una coavaluació, que retornaran amb comentaris per millorar l'activitat. (5 minuts)

Cada grup rep el retorn dels companys i intenta aplicar els canvis que aquests proposen o d'altres de què s'hagin adonat.

Finalment, serà el docent qui efectuï les correccions i les propostes de millora a cada grup d'alumnes per obtenir les versions definitives del diccionari il·lustrat. Cal fer-ne difusió (crear un blog, elaborar un mural, repartir les definicions en racons de l'institut, etc.).





La manera d'avaluar aquesta activitat començaria amb la comparació de les definicions observades a l'aula: com comencem la definició?, quines són les parts importants que hauria de recollir la definició?, quina és la funció de la definició?

Entre tots caldria elaborar una «Base d'orientació» que ens servís per pensar i fer definicions de qualsevol àmbit. A partir dels elements inclosos a la base d'orientació es determina la rúbrica d'avaluació de l'activitat.

83. Un dels moments emotius de *Momo* és quan els nens expliquen que els seus pares, germans, familiars o amics ja no tenen temps, no de jugar, sinó d'estar amb ells.

D'una forma o altra és senzill que tots compartim aquesta sensació en algun moment. Les vides que portem en què la feina ens ocupa la major part del temps afecta les nostres relacions personals i familiars. Així doncs, cal que trieu una persona de la vostra vida a qui adreceu una carta en què expresseu per què l'heu triada i què us agradaria que féssiu junts per canviar el sentiment de distanciament que ara experimenteu. Un cop elaborada la carta, podeu llegir-la a l'aula (si us ve de gust), caldrà que en sortir de l'institut la lliureu al destinatari.

Les pautes que regeixen aquesta activitat són les mateixes que aplicaríem en l'elaboració de qualsevol altra activitat d'expressió escrita. Així doncs, caldrà que els alumnes planifiquin el seu escrit abans d'iniciar-ne l'escriptura. Tot seguit, és convenient que el docent repassi l'estructura i les característiques de les cartes amb els nois i noies, tot remarcant les parts distintives de lloc i data, salutació, cos de la carta, comiat i signatura. En aquest punt és recomanable que l'alumnat rellegeixi diversos models. I, sobretot, s'ha de recordar que alumne de rellegeixi i refaci, si s'escau, el redactat de la carta en finalitzar-la.

El docent ha d'estar atent per detectar si l'activitat és indicada per a tots els nois i noies o només és necessària, i potser catàrtica, per a alguns





alumnes en concret. Així doncs, ha de prestar atenció a la recepció que aquesta tasca pugui tenir en el seu alumnat i adaptar-la segons convingui.

84. Com ja hem vist en les activitats sobre els primers capítols de la novel·la, Michael Ende inicia el relat de *Momo* parlant del principi de la història, de la creació de les ciutats, dels teatres i els amfiteatres. I remarcàvem que amb aquesta idea, l'autor reivindica, no només la importància de la cultura clàssica en la nostra societat sinó també de la cultura en general. Justament aquest sector, el cultural, com tants d'altres, ha estat molt afectat per les restriccions arran de la crisi sanitària originada per la Covid-19.

Organitzeu un debat a classe sobre la importància de la cultura a les nostres societats. És possible una societat sense cultura? Què vol dir *cultura*? Què considereu cultura? Acostumeu a anar al teatre, a museus, al cinema o a festivals de música, entre d'altres? Teniu un [enllaç aquí](#) a partir del qual us podeu plantejar aquests interrogants i trobar arguments que defensin la vostra posició.

Resposta oberta.

85. Un altre tema de debat que suscita la lectura de la novel·la és el que correspon al moment en què, al capítol 7, un nen escolta la ràdio amb un volum molt fort.

Organitzeu la classe en dos grups i prepareu un debat sobre la moda actual que segueixen força joves d'escoltar música amb altaveus al carrer. Vosaltres també seguïu aquesta pràctica? Us molesta trobar un grup de joves que escolten música amb altaveus a la via pública? Penseu que pugui molestar algú altre que faci ús de la via pública? On comencen les llibertats d'uns i acaben les de la resta? Podeu buscar la definició de *llibertat* i *llibertinatge* per documentar-vos millor.

Resposta oberta.





86. A banda dels temes que ja us hem proposat, podeu preparar un intercanvi d'opinions sobre les joguines sexistes. Reflexioneu sobre quina és la joguina amb què tracten de temptar la Momo els homes grisos. Què us fa pensar això? Llegiu els següents articles i defenseu la vostra postura respecte aquesta qüestió:



✚ [Berta Vilanova: Joguines sexistes? No, gràcies. Dins Ara \[22/12/2015\]](#)

✚ [Anna Lluçà Serra: Jugar ens fa lliures: idees de joguines no sexistes. Dins del blog d'Eduxarxa a El Diari de](#)

[l'Educació \[18/12/2015\]](#)

Resposta oberta. Aquests enllaços us hi poden ajudar:

✚ <https://filalagulla.org/wp-content/uploads/2018/01/Dossier-sobre-jocs-i-joguines-no-sexistes.pdf>

✚ <https://www.escolagaia.cat/blog/2019/12/16/jugar-lliures-destereotips-reflexions-i-recursos/>

87. Ende intenta explicar la infància que viuen els nens del seu temps i en resalta la supressió de la imaginació i de la creativitat, del joc i de la socialització. La literatura s'ha fet ressò del pas de la infantesa a l'etapa adulta, potser de vegades massa prematura, tal com es reflecteix en aquest poema de Joan Salvat-Papasseit:

Pantalons llargs

A J.M. López-Picó

Campaneta daurada del meu carret de fira,
cavallet de cartró de mig pam, tot pintat;





havem caminat tant pels camins sense ira
que ara ens cal reposar, i agrair nostre fat.

Ja no tornaré més fent osque! Osque! Corrent,
a carregar amb palets el teu quadrant de fusta.
Campaneta daurada tu em sabies content.
Ara em mena la gent i tothora tinc justa:

I sóc infant encara, i no puc fer-ne esment.
Cavallet de cartró tu em sabies la joia:
si ara jugués a córrer què diria la gent...
Trobaran molt millor que estimi alguna noia

tant si és bella com no –cavallet tot pintat,
campaneta daurada- i que us deixi al terrat.



- a. Per què el poema es titula *Pantalons llargs*? Què deu significar?
Creieu que al poeta li agrada fer-se gran?

Cal explicar a l'alumnat que temps enrere es vestia els nens amb pantalons curts tot l'any. Així doncs, «pantalons llargs» fa referència explícita al canvi que s'esdevé quan es passa de la infantesa a la maduresa; una mena de ritual de pas a la vida adulta. Al poeta no li acaba d'agradar fer-se gran; ell preferiria córrer encara i jugar. Passa el mateix que amb els nens de la Momo, que tot i que prefereixen els jocs d'abans segueixen les directrius que els marca el «dipòsit o consigna d'infants». Per tant, no els permet riure ni fer gatzara, tal com passa al poema de Papasseit «què diria la gent/ Trobaran molt millor que estimi alguna noia/ tant si és bella com no».

- b. Podem relacionar el poema *Pantalons llargs* amb els versos dels *Poemes de l'alquimista*, de Josep Palau i Fabre: «Per què no juguen les persones grans?/ ¿És el nostre jugar el que explica el seu (dels infants)/ o bé el seu joc ens explica a nosaltres?» . Què en penseu?⁵

⁵ Propostes didàctiques a partir del poema *Pantalons llargs*, adaptades del web *Viulapoesia*.





Resposta oberta. Fent la triangulació amb l'obra *Momo*, caldria dirigir l'alumnat cap a la idea que en la mentalitat capitalista que denuncia Michael Ende el joc se situa a les antípodes de l'estratègia de producció. Per tant, el joc és vist com una pèrdua de temps; és a dir, quan es juga no s'està fent res de profit. Evidentment, aquesta visió és molt poc afortunada i fàcilment rebatuda, però explica, en part, el fet que les persones grans ja no juguin.

88. Recordeu que els nens i nenes, juntament amb la Momo, es mobilitzen contra els homes grisos. Feu una cerca a Internet per trobar mobilitzacions juvenils al segle XXI i esbrineu contra què es manifesten.

Resposta oberta.

89. Trieu un tema que us preocupi i amb l'ajut del professorat organitzeu una mobilització a l'institut. Cal que dissenyeu i construïu cartells i escolliu una tipografia atractiva i entenedora. Necessitareu crear un missatge original i una consigna per cantar; tot plegat, que cridi l'atenció!

Resposta oberta.

FEM UN CÒMIC!

90. Traduïu al llenguatge del còmic el joc en el qual, en el capítol 3, la Momo i els seus amics viatgen imaginàriament sobre un vaixell buscant aventures. Per això, abans de continuar, cal que llegiu el quadre següent i tingueu en compte aquesta informació:

Es tracta d'una resposta oberta. Les pautes i orientacions per dur-la a terme són diverses. D'una banda caldrà formar grups de 3 a 5 persones tenint en compte que una de les persones del grup ha de tenir habilitat per dibuixar, ja que es tracta de fer un còmic; una altra hauria de tenir prou destresa literària per sintetitzar el fragment i reescriure'l seguint





l'estil i les convencions del llenguatge del còmic; i la resta del grup faran de manetes.

De l'altra, cal seguir una base d'orientació per dur a terme aquesta activitat.

En proposem una de possible:

Feu un resum del fragment en vuit oracions, tot seguint

l'esquema següent:

SITUACIÓ INICIAL (1 oració)

FET DESENCADENANT (1 oració)

COMPLICACIÓ (3 oracions)

RESOLUCIÓ DEL CONFLICTE (1 oració)

SITUACIÓ FINAL (1 oració)

CONCLUSIÓ (1 oració)

Heu de dissenyar 8 vinyetes per explicar el somni.

El docent hauria de dedicar una estona a l'explicació dels plans i enquadraments propis del llenguatge cinematogràfic però que el còmic també incorpora. Una molt bona eina està continguda en [aquest enllaç que apareix a la base d'orientació](#).

Una possible pauta d'avaluació d'aquesta tasca:

	Sí	No
Les vuit oracions del resum expliquen perfectament el joc dels nens.		
El resum està escrit correctament pel que fa a l'ortografia.		
Es fa un bon ús del llenguatge del còmic.		
Les vuit vinyetes creades ajuden a entendre el text.		
El còmic és original i aporta diversos elements de lluïment.		





POEMES PER COMPARTIR

Al llarg de la guia hem analitzat moltes frases d'una gran força poètica. Per poder aprofundir en aquest gènere literari, us proposem diverses activitats que obren la porta a explorar què és la poesia.

91. On creieu cadascun de vosaltres que es troba la poesia? Feu una pluja d'idees a la pissarra. Després agrupeu les que són semblants o hi estiguin més relacionades i redacteu una síntesi de tot el que heu anat dient. Comenteu, tot seguit, el poema de Carles Riba (extret del web [Viu la poesia](#)).



Resposta oberta. Segons Riba, la poesia cal anar-la a trobar al mateix lloc on rau la Gràcia o l'aigua pura a una font emboscada.

92. A partir de la lectura de *La paraula escrita*, de Remei Margarit Tayà, també podeu reflexionar sobre la funció de la poesia. En aquest poema s'estableix una connexió entre poesia i cor, mentre que Ende connecta temps i cor. Llegiu el poema i responeu:

- a. Com sent el seu cos i el seu cor, el jo poètic? Què el fa reaccionar? Per a què li serveixen les paraules, és a dir, la poesia?

El cos se sent fatigat i el cor, cansat. El jo poètic sent un rosec a les entranyes que només aconseguix apaivagar mitjançant la paraula escrita.





Per tant, l'escritura ajuda a reaccionar el jo poètic del seu estat de fatiga.

b. Expliqueu el significat d'aquests versos:

«Només [...] la paraula / escrita [...] / apaivaga el desig / que rosega les meves entranyes.»

Aquests versos parlen del tòpic del poder alliberador de la paraula, de la paraula sanadora que tot ho cura.

93. Llegiu ara amb atenció aquest altre poema de Josep Piera:

Viu la poesia literatura catalana . joves i adults
amor | mort | compromís social | jo | ciència | poesia | guerra | joc | quotidianitat |

Piera i Rubió, Josep

- poema
- video
- propostes didàctiques

bio
el poeta diu

interaccions de l'itinerari
1|2|3|4|

La poesia

No són veus celestials, que de lluny endins ens parlen. Són veus estimades. Veus de dins, veus distants, veus que diuen un camí que ningú no sap on va.

Hi ha veus que són fanals en un carreró fosc; com n'hi ha que són remors de llunyanies. Hi ha veus que ens han fet ser de mots. Veus callades, veus absents, veus silencis...

La poesia són veus convertides en sons que diuen d'on venim, on anem, i qui som.

Josep Piera

a. Per què es diu que «la poesia són veus»? Hi esteu d'acord? A la primera estrofa, de quantes formes es qualifiquen les veus? Identifiqueu els dos pols en què se situen aquestes veus. Quines veus són pròpies del món real? I del món imaginat?





Josep Piera identifica la poesia amb veus que de lluny ens parlen endins. És una concepció similar a la del temps a Momo. A més, hi situa dos contraris: veus de dins versus veus distants. A partir d'aquesta distinció l'estrofa segona introdueix diversos tipus de veus, les que són fanals que il·luminen (idea que recorda les Confessions de Sant Agustí). Per tant, veus=llum; però cal prestar atenció, perquè les veus poden ser remors. Així doncs, les veus també s'equiparen al so i, per tant, poden ser callades o veus silencis. Un altre cop, podem establir un paral·lelisme amb la concepció del temps de Michael Ende, ja que en el naixement de les flors horàries hi ha dos elements importants: el so i la llum. Podem entendre que les veus de dins són del món de la imaginació, dels anhels, i les de fora, les del món real.

- b. La funció del fanal, a la segona estrofa, pot ser real i metafòrica. Penseu que hi ha veus que tenen la capacitat d'il·luminar? Per què? Coneixeu alguna persona que utilitzi la veu amb diferents funcions?

Les veus que ens donen bons consells ens poden il·luminar. Resposta oberta.

94. Aquest poema va ser editat el Dia Mundial de la Poesia de 2008 en moltes llengües diferents. Podeu consultar-les clicant [aquí](#). En grups, trieu una llengua desconeguda i, a partir de la llengua catalana i d'altres llengües que us serveixin de pont, intenteu desxifrar el màxim nombre possible de mots. Amb aquest vocabulari nou, escriviu una frase en la llengua desconeguda. Després, apunteu-les a la pissarra i la resta de grups hauran d'endevinar què hi heu escrit.

Resposta oberta. És una activitat molt interessant de fer a l'aula per tal de fer valorar la diversitat lingüística, de fer palesa la semblança entre les llengües de la mateixa família i perquè l'alumnat pugui posar en pràctica estratègies d'intercomprensió.

95. I per finalitzar aquest recorregut que us proposem a partir de la concepció de la poesia i la connexió que s'estableix amb la veu interior i





el cor, tan presents en l'obra *Momo*, llegiu aquest fragment d'*Els versos no són per vestir-nos*, de Josep-Francesc Delgado. Si canvieu la paraula *versos* per *temps*, aquest poema sembla que parli de l'obra *Momo*. Proveu-ho, tenint en compte que heu de canviar la persona en els verbs.

«Els versos no són per vestir-nos»
[...]
Els versos són llar de foc o rosada,
però mai no són com el fum que es desfà
o com el fum que tot ho enterboleix.
I mai no esdevenen cendra, sinó
l'arbre que busques, el que no figura
als CD-roms ni les enciclopèdies:
l'arbre alt amb flors d'oceans on pots créixer.

El temps és llar de foc o rosada,
però mai no és com el fum que es desfà
o com el fum que tot ho enterboleix.
I mai no esdevé cendra, sinó
l'arbre que busques, el que no figura
als CD-roms ni les enciclopèdies:
l'arbre alt amb flors d'oceans on pots
créixer.

96. Comenteu les conclusions a què hàgiu arribat després de transformar aquest poema de Josep-Francesc Delgado.

Resposta oberta. Cal fer adonar l'alumnat que en la transformació dels darrers versos a partir del poema de Delgado, es fan evidents alguns aspectes com:

- L'oposició explícita del temps i el fum, en què el primer simbolitza un aspecte positiu i el segon, un de negatiu, cosa que lliga amb la figura dels homes grisos, els antiherois, a l'obra de Michael Ende.
- El temps «esdevé», es transforma, en «flors d'oceans», com les flors horàries de *Momo*, que no es poden trobar als CD-roms, és a dir, en els ginys del progrés, tal com critica Michael Ende en la novel·la que treballem.





EL LENGUATGE LITERARI

97. En diverses activitats de la guia de lectura us hem proposat que féssiu cerca sobre paremiologia i frases fetes que tenien relació amb el temps. Les dites, les frases fetes i els refranys són, en aquest sentit, petits fragments de cultura popular que s'incorporen al nostre lèxic a través dels sabers, les crítiques i els consells dels avis i els pares.

a. Per tal d'aprofundir una mica més en aquestes construccions lingüístiques i enriquir el vocabulari, consulteu de nou el web i, a continuació, expliqueu amb les vostres paraules què volen dir les següents expressions que fa servir Michael Ende al llarg de la lectura:

- Fer-li buidar el pap (cap. 1, p. 13)
- Només sabia un parell de números que havia pescat al vol (cap. 1, p. 14)
- [...] i es ferien creus de com abans se n'havien sortit sense ella (cap. 2, p. 18)
- [...]era evident que en Nicola en sortiria esquilat (cap. 2, p. 24)
- Li faltava un bull (cap. 5, p. 41)
- Explicar sopars de duro (cap. 6 p. 46)
- [...] les hi pagaven bitllo-bitllo (cap. 6 p. 46)
- Explicar fil per randa (cap. 6, p. 68)
- S'ho va empassar tot sense dir ni piu (p. 76)
- Cal que estiguem a l'aguait (cap. 11 P. 161)

Resposta oberta.

b. Cada llengua té els seus propis refranys i expressions i, com que la majoria de nosaltres som bilingües, de vegades els confonem.





Sabríeu esmentar correctament en català aquestes expressions i refranys que es diuen en castellà? Relacioneu totes dues columnes i en trobareu l'equivalència:

En castellà es diu...	→	En català diem...
Tocar madera		Tocar ferro
Faltarle un tornillo (a alguien)		Faltar-li un bull (a algú)
En casa de herrero cuchara de palo		A cal sabater, sabates de paper.
Ser tal para cual		Ésser l'un per l'altre.
De tal palo, tal astilla		Tots els testos s'assemblen a les olles.

98. Com haureu pogut comprovar al llarg de la lectura, la prosa de Michael Ende és plena de recursos retòrics que sovint l'acosten al llenguatge poètic. Reviseu l'activitat número 17, a l'apartat «Durant la lectura» i compartiu amb la resta de companys quins exemples heu anat trobant.

Resposta oberta. En trobareu alguns exemples a l'activitat número 17, a l'apartat «Durant la lectura».

99. Moltes figures retòriques no només apareixen en la poesia o en l'escriptura en general, com heu comprovat, sinó que també impregnen el llenguatge quotidià. Així, en el nostre discurs habitual no són gens estranyes les construccions lingüístiques com ara *no penso empassar-me una altra mentida, els preus estan pujant, em moro de son o tinc la llengua com un fregall*.

- a. Fixeu-vos en les següents expressions⁶ i reflexioneu, amb l'ajuda i guia del docent, si cal, sobre quin significat tenen i com estan construïdes.

⁶ La referència de la pàgina correspon a l'edició de Jollibre.





Quines estan lexicalitzades, és a dir, formen part del corpus lingüístic del català? Quines són fruit de la imaginació de l'autor i molt properes al llenguatge poètic?

Construccions lexicalitzades	Imaginari de l'autor
<p>Comparacions:</p> <ul style="list-style-type: none"> ▫ afilada com una fulla d'afaitar (cap. 5 pàg.32) ▫ negre com la gola d'un llop (cap. 5 pàg.32) ▫ llarg com una llonganissa (cap. 6 pàg.43) ▫ gris com la cendra (cap. 4 pàg. 49) <p>Es podrien afegir d'altres comparacions que no apareixen en el text, com ara:</p> <ul style="list-style-type: none"> ✚ Vermell com un pebrot ✚ Eixerit com un pèsol ✚ Prim com un fideu ✚ Treballar com una formiga ✚ Dormir com una marmota, etc. <p>O metàfores:</p> <ul style="list-style-type: none"> ✚ Ser una bleda (assolellada) ✚ Ser una rata de biblioteca ✚ Ser un ase/ruc ✚ Ser una cotorra, ✚ ... 	<p>Metàfores:</p> <ul style="list-style-type: none"> ▫ La seva imaginació [...] creixia ufanosament, com l'herba d'un prat a la primavera. (cap. 5, p. 51) ▫ Quan la Momo es trobava entre l'auditori, li feia l'efecte que en el seu interior s'havia obert una resclosa i que les seves invencions li afluien i li brollaven sense parar i sense que calgués meditar-les. (cap. 5 p. 56) ▫ S'hi alçava un bosc de rellotges de peu (cap. 12, p. 169) <p>Comparacions:</p> <ul style="list-style-type: none"> ▫ [...] unes ajudantes dotades d'una memòria tan prodigiosa que eren capaces de suplir qualsevol biblioteca (cap. 3, pàg. 29-30) ▫ roents com el filament d'una bombeta (cap. 5, pàg. 34) ▫ una pluja tan espessa que els tallava la respiració (cap. 5 pàg.35) ▫ era com si les seves històries haguessin fet el camí a peu. (cap. 5, pàg. 51) ▫ la vida [...] transcorria [...] com una línia recta feta amb un cordill que s'estira cap a l'horitzó (cap. 6, pàg. 85)

b. Compareu les construccions lingüístiques de tots dos quadres. Quina diferència hi ha entre una metàfora i una comparació?

La **comparació** és una figura retòrica per la qual un objecte és comparat a un altre que hom suposa més conegut, per fer més sensible aquell o una propietat d'aquell. *Una comparació poètica. Les comparacions d'Homer. Bona, mala, comparació. Així doncs,*





consisteix a relacionar dos conceptes o realitats que tenen una semblança. Per exemple: *Els cabells són daurats com l'or o Està més vermell que un tomàquet.*

Consta de tres elements:

- a) Terme real (allò que es compara): cabells / vermell
- b) Terme imaginari (allò amb què es compara): l'or / tomàquet
- c) Nexa (uneix els dos termes de la comparació): com / més que

La **metàfora**, en canvi, és un recurs expressiu o figura retòrica que també es basa en la comparació entre dos elements, però sense nexa d'unió entre ells.

Consisteix a emprar un mot que expressa literalment una cosa per a expressar-ne una altra que té una certa semblança amb aquella.

Per exemple: *En Jan és un gallina o L'or dels cabells li queia com una pluja fina sobre l'esquena.*

Consta de dos elements:

- a) Terme real: en Jan / cabells
- b) Terme imaginari: gallina / or

- c. Elaboreu ara una llista de metàfores del mal, fent un repàs d'històries o pel·lícules de por que conegueu.

Els exemples proposats per l'alumnat haurien de coincidir en major mesura a indicar les metàfores generades al voltant de la foscor, la nit, els udols del llop, el moment de solitud del personatge principal, la tempesta, els llamps i trons, el vent, etc., com a indicis que el mal és a prop.





KAMISHIBAI: TEATRES DE PAPER

100. Ende era un enamorat de la cultura japonesa i justament d'aquesta tradició provenen els *kamishibai*, és a dir, els teatres de paper. Què són? En què consisteixen? Mireu [aquest enllaç](#) i expliqueu-ho amb les vostres



paraules.

En el cinquè capítol en Gigi explica diverses històries, com la del peix daurat o el globus terraquí. Amb la col·laboració i les orientacions del professorat de les matèries d'Educació Visual i Plàstica i Tecnologia, us proposem que elaboreu l'adaptació de la història del peix daurat a un teatre de paper. Per fer-ho, heu de tenir en compte una sèrie de pautes:

1. Determineu-ne les tres parts de la narració.
2. Seccioneu els 8 moments més importants de la història.
3. Acompanyeu aquests moments, d'una paràfrasi del text, és a dir, d'una explicació amb les vostres paraules que representi el fragment seleccionat.





4. Feu la il·lustració que s'adigui millor al fragment que expliqueu.
5. Amb el suport i les orientacions del docent d'Educació Visual i plàstica, prepareu 8 làmines dibuixades, darrere de les quals hi haurà el fragment del relat que les acompanyi.



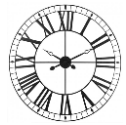
6. En col·laboració amb la matèria de Tecnologia, fins i tot podeu construir el vostre propi *kamishibai*. Visiteu [aquest tutorial](#), tot i que n'hi ha d'altres a Internet que també poden ser-vos útils.

Caldria agrupar els alumnes en grups de 3 persones tenint en compte capacitats diverses per tal d'assegurar l'èxit de l'activitat.

Les pautes per a realitzar aquesta activitat coincideixen amb les expressades per realitzar el còmic. Es tracta del mateix tipus d'exercici d'hipertextualització, tot i que el Kamishibai també inclou el treball de la competència C8 i de l'A1, ja que, en darrera instància els nois hauran de fer una lectura dramatitzada del contes que han preparat. Així doncs, a la petita rúbrica d'avaluació de l'activitat 9 s'hi hauria d'afegir un parell d'ítems que facin referència a la lectura i a l'oralitat del text produït que acompanya les làmines del Kamishibai.

Caldria agrupar els alumnes en grups de tres tenint en compte les capacitats diverses per tal d'assegurar l'èxit de l'activitat.





101. Busqueu, a través de [Google Maps](#), una escultura que s'anomena «el peix daurat» a la ciutat de Barcelona. Un cop la tingueu situada hi podeu enllaçar el Kamishibai de la llegenda que més us hagi agradat.



[El peix d'or \(Frank Gehry\)](#), escultura al Carrer de Ramon Trias Fargas, a Barcelona.

Ubicada al sud del Port Olímpic de Barcelona, «El peix daurat» és una imponent escultura de 56 metres de llarg i trenta-cinc metres d'alçada obra de l'arquitecte canadenc Frank Gehry. De marcat estil abstracte, està composta per una sèrie de fines línies

entrecruades que formen un enreixat metàl·lic. El peix daurat és una icona consolidada de la ciutat, una escultura que sembla flotar sobre el Mediterrani i que s'ha convertit en un dels símbols de la Barcelona postolímpica.



102. Si heu gaudit amb aquesta activitat, podeu repartir la classe en dos grans grups per tal de fer la traducció audiovisual de les altres dues històries que explica en Gigi en aquest capítol: «El tirà Marxentius Communus» i «El conte del mirall màgic».

Resposta oberta. Per dur a terme aquesta activitat cal fer els mateixos passos que a l'hora d'elaborar la maqueta, però hem de tenir en compte que la diferència, aquest cop, rau en el fet de realitzar un producte audiovisual. Així doncs, el darrer pas consistirà a realitzar un muntatge audiovisual. Un cop ha estat elaborat el resum de la història i preparades les vuit imatges haureu de decidir quin serà el format del muntatge.

- Presenteu el muntatge en una cartolina tot compaginant els textos amb les imatges.





- Feu el muntatge amb un programa d'edició de vídeo, tot enllaçant el text amb les imatges i introduint-hi tots aquells elements que puguin donar vistositat a la presentació. En aquest cas, us recomanem que enregistreu el text en arxius d'àudio i els inseriu en el vídeo.
- Feu el muntatge amb un programa de presentació de diapositives de manera que cada diapositiva mostri una imatge acompanyada del text corresponent.

Les tecnologies actuals ofereixen moltes altres possibilitats i aplicacions que podeu utilitzar.

Abans que els alumnes facin la lectura en veu alta del seu text davant dels companys, es treballaran diferents aspectes com per exemple el ritme, l'entonació, la postura, etc. Per fer aquest treball previ, es pot visualitzar i practicar amb aquest [vídeo-taller](#), que ofereix eines per millorar la lectura en veu alta dels alumnes.

[En aquest enllaç](#), hi podeu trobar consells per a la lectura en veu alta per a nois i noies. I en [aquest altre](#), l'actriu berta Giraut els ofereix tutorials per llegir en veu alta, dins de la pàgina web del Certamen Nacional Infantil i Juvenil de Lectura en Veu Alta.

Una possibilitat per avaluar la lectura en veu alta dels textos és que cada grup coavaluï la lectura dels altres grups a partir de la rúbrica d'expressió oral que es pot trobar al [següent enllaç](#).





ITINERARI DE LECTURA

103. Al llarg de la guia de lectura us hem animat a dibuixar o realitzar maquetes de diferents espais que caracteritzen la novel·la: l'amfiteatre, l'habitació de la Momo, la casa del Mester Hora i la Caixa d'Estalvis del Temps dels homes grisos.

Per tal de fer-ho, els proposem seguir uns passos importants:

- ✚ S'han de distribuir, amb el vistiplau del professor o la professora, en grups de tres persones i decidir quina maqueta farà cada grup.
- ✚ Les maquetes han de respectar els espais i els detalls que es descriuen en la novel·la, així que l'alumnat haurà de lliurar el treball amb les dades descriptives en què s'ha basat i que justifiquin les decisions preses per recrear l'espai que li ha tocat.
- ✚ Una opció per construir les maquetes és partir de la base d'una capsa de cartró de sabates o similar. Si es pot treballar en col·laboració amb la matèria de Tecnologia i/o Visual i Plàstica, molt millor.
- ✚ Per tal de fer el mobiliari o els detalls que calgui representar es pot fer servir cartró o altres materials reciclats (plàstics, botons, pasta de modelar, papers de colors...). Sobretot que siguin creatius i originals.

Aquesta és una tasca de síntesi complexa de la lectura realitzada. A banda de les destreses i de la transversalitat de la proposta, inclou habilitats pròpies de l'àmbit científicotecnològic, cosa que fa necessària o altament recomanable la col·laboració amb la matèria de Tecnologia.





Així doncs, cal que l'alumnat reflexioni i justifiqui la representació de l'espai que proposa en funció del contingut de l'obra; és a dir, es tracta d'un exercici de metacognició, entre d'altres aspectes.

En relació amb aquest fet que s'acaba d'apuntar, uns possibles indicadors d'avaluació poden ser:

AS	Recull i sap traduir a la maqueta els elements descriptius més bàsics dels espais que li han estat encarregats. Afegeix algun tipus de justificació de la feina feta.
AN	Recull i sap traduir a la maqueta els elements descriptius bàsics dels espais que li han estat encarregats. Acompanya la feina amb justificacions senzilles però entenedores.
AE	Recull i sap traduir a la maqueta els elements descriptius i relacionats amb els sentiments i les accions dels espais que li han estat encarregats. Afegeix justificacions complexes sobre la feina desenvolupada.

104. Caldrà que recopileu aquestes feines i que en prepareu una exposició en algun espai del vostre centre. Per això haureu de:

- ✚ Trobar un espai al centre per fer l'exposició.
- ✚ Pensar on col·locareu les diferents maquetes i com les distribuïreu per l'espai.
- ✚ Pensar si us cal materials accessoris (alguna tela per cobrir taules i cadires, etc.).





- ✚ Acompanyar cada maqueta amb etiquetes de la mateixa mida i format i que segueixin el mateix esquema: títol i breu descripció de l'espai, i frase de l'obra que expliqui algun fet que s'hi desenvolupa.



- ✚ Triar un parell de persones per fer l'itinerari guiat de l'exposició a la resta de grups de l'institut. Entre tots elaboreu el guió per presentar l'obra de *Momo* als visitants.
- ✚ Evidentment, també teniu la possibilitat de fer maquetes virtuals d'aquests espais amb eines informàtiques i introduir-les a l'exposició.

[Resposta oberta.](#)





BIBLIOGRAFIA I WEBGRAFIA

BIBLIOGRAFIA

- AMBRÒS, A.; RAMOS, J. M. (2018). “Preferencias literarias y culturales de un grupo de adolescentes: lecturas híbridas para la formación literaria”. A: *Aula de Encuentro* 20, núm. 2. En línia: [Preferencias literarias y culturales de un grupo de adolescentes: lecturas híbridas para la formación literaria | Aula de Encuentro \(ujaen.es\)](http://www.ujaen.es). [Consulta: setembre 2021]
- BARCELÓ, M. (2006). *La ciència-ficció*. UOC.
- BIGOT-PÉCOT, Maëlle (2016). *La fantasy en bibliothèque. Histoire, représentation et mise en valeur du genre. Mémoire* (sous la direction de M^{me} Valérie Neveu). Université d’Angers. En línia: [#Mémoire version après soutenance \(univ-angers.fr\)](http://www.univ-angers.fr) [Consulta: setembre 2021]
- CAILLOIS, R. (1977). *Anthologie du fantastique*, Gallimard.
- CARROL, Lewis (1996). *Alícia al país de les meravelles*. Editorial Empúries.
- CORCUERA MUÑOZ, Alfonso (2011). “La doble dimensión trágica de Barrie y *Peter Pan*”. A: revista [Belphegor. Littératures populaires et culture médiatique. Dossier Peter Pan](http://www.belphegor.com). Març 2011 [publicació en línia 2013]. [Consulta: juliol 2021]
- ENDE, Michael (2013): *Momo*. Editorial Bromera.
- ENDE, Michael (2016): *Momo*. Editorial Jolibre. Grup Promotor.
- ESTRADA SÁNCHEZ, Carolina Sthefany (2020). “Literatura infantil y fantasía: Una lectura de Yawar Huillay de José María Arguedas”.





A: *Leteo: Revista de Investigación y Producción en Humanidades*, 5, vol. 1, núm. 1 (1).

- FERNÁNDEZ COBO, Raquel (2012). “Lo fantástico como relación entre lenguaje, mente y mundo: un enfoque cognitivista en los microrrelatos de Fernando Iwasaki”. A: *Revista electrónica de estudios filológicos*, núm. 22. En línea: [Lo fantástico como relación entre lenguaje, mente y mundo: un enfoque cognitivista en los microrrelatos de Fernando Iwasaki \(um.es\)](http://um.es). [Consulta: setembre 2021]
- GAGLIARDI, L. (2020). “¿Literatura fantástica según quién? Teoría, formación lectora y docente”. A: *Catalejos. Revista sobre lectura, formación de lectores y literatura para niños*, 10 (5), p. 16-41.
- GARCÍA RUIZ, María Consuelo (1985). “Comentario crítico de dos obras de literatura infantil”. A: *Revista pedagógica*, núm. 1, 122-130.
- GINGERICH, Stephen (2020). “Crisis de imaginación: la ambivalencia de lo fantástico en Bécquer, Todorov y Blanchot”. A: *Tropelías. Revista de Teoría de la Literatura y Literatura Comparada*, 33.
- HAZARD, Paul (1977). *Los libros, los niños y los hombres*. Barcelona: Ed. Juventud.
- HOLLINDALE, P. (2009). “A Hundred Years of Peter Pan”. A: MONTGOMERY, H.; WATSON, N. J. (eds). *Children’s Literature: Classic Texts and Contemporary Trends*. Basingstoke, Palgrave Macmillan, p. 153-164.
- IANNE, Mariarosaria (2020). “Gianni Rodari e le tecniche di fantasia”. A: *Cultore della materia in discipline pedagogiche – Unisalento. Mizar. Costellazione di pensieri*, núm. 12, p. 82-95.





- JOVER, G. (2007). *Un món per llegir. Educació, adolescents i literatura*. Associació de mestres Rosa Sensat.
- LAKOFF, George; JOHNSON, Mark (1986). *Metáforas de la vida cotidiana*. Colección Teorema. Cátedra.
- LEWIS, C. S. (2016). *Les cròniques de Nàrnia: el lleó, la bruixa i l'armari*. Editorial Estrella Polar.
- MARTÍNEZ-GIL, Víctor (2020). "Joan Perucho o l'imperialisme fantàstic". A: *Brumal. Revista de Investigació sobre lo Fantàstic*. Vol. VIII, núm. 2 (tardor 2020), p. 141-164. Universitat Autònoma de Barcelona.
- MERINO, José María (2004). "La impregnación fantástica: una cuestión de límites". A: *Ficción continua*. Seix Barral. Col·lecció Biblioteca Breve, p. 96-101.
- PARDO, Pedro Javier; SÁNCHEZ ZAPATERO, Javier (2014). *Sobre la adaptación y más allá: trasvases filmoliterarios*. Ediciones Universidad Salamanca.
- PAGÈS JORDÀ, Vicenç (2006). *De Robinson Crusoe a Peter Pan. Un cànon de literatura juvenil*. Educaula62.
- Pevél Pierre: "La difficulté de tutoyer les dieux quand on combat dans les tranchées", dins *Les Nouvelles formes de la Science-Fiction. Colloque de Cerisy 2003*. Roger Bozzetto et Gilles Menegaldo (éds.), 2006.
- ROAS, David (2008). "Lo fantástico como desestabilización de lo real: elementos para una definición". A: *Ensayos sobre ciencia ficción y literatura fantástica: 1er Congreso Internacional de Literatura Fantástica y Ciencia Ficción / Teresa López Pellisa (ed. lit.), Fernando Ángel Moreno Serrano (ed. lit.), p. 94-120*.





- RODARI, G. (1973). *Grammatica della Fantasia*. Trieste: Einaudi Ragazzi.
- STEVENSON, R. L. (2019). *L'illa del tresor*. Editorial Labutxaca.
- TODOROV, Tzvetan (1970). *Introduction à la littérature fantastique*. París: Editions du Seuil.
- TOMÁS, E. (2001). “Estética del relato fantástico. La narración popular: ejemplos de transgresión del límite”. A: *Revista Murciana de Antropología*, (7), 357-372.
- TRUNEANU, Valentina; GARCÍA, Donaldo; DELGADO-GÓMEZ, Angel (2001). “El elemento fantástico en la obra de Michael Ende”. A: *Contexto: revista anual de estudios literarios*, vol. 5 (núm. 7).
- WILDE, Oscar (2009): “El coet famós”, dins *El fantasma de Canterville i altres contes*. Editorial Vicens Vives. Col·lecció Aula literària, núm. 1.

WEBGRAFIA

- [Alícia al país de les meravelles - Biblioteca Virtual \(diba.cat\)](#) [pàgina web] [consulta: juliol 2021]
- [Aula de català](#). [pàgina web] [consulta: juliol 2021]
- [Barceló, Sergi: «Guia de lectura de La memòria de l'arbre, de Tina Vallès» \(pàg. 14\) Materials didàctics del Programa El Gust per la Lectura. Curs 2019-2020](#). [consulta: octubre 2021]
- [Cant de les balenes](#). [vídeo a Youtube] [consulta: octubre 2021]
- [Crea el teu kamishibai](#) [tutorial de la Cooperativa Abacus a Youtube] [consulta: octubre 2021]
- [Cròniques de Nàrnia: el lleó, la bruixa i l'armari \(mostra de lectura a la pàgina web d'Edicions 62\)](#) [pàgina web] [consulta: juliol 2021]





- [Diccionari català-valencià-balear](#). Versió digital. [pàgina web] [pàgina web] [consulta: octubre 2021]
- [Diccionari de la Llengua Catalana. Versió digital](#). [pàgina web] [pàgina web] [consulta: juliol 2021]
- [Dossier didàctic “El gènere de les faules”, Material didàctic del programa El Gust per la Lectura, curs 2017-2018. Educació primària](#). [consulta: octubre 2021]
- [Enciclopèdia catalana. Versió digital](#). [pàgina web] [consulta: juliol 2021]
- [Època victoriana - Viquipèdia, l'enciclopèdia lliure \(wikipedia.org\)](#) [pàgina web] [consulta: juliol 2021]
- [Física recreativa: El Pèndol de Foucault del CosmoCaixa](#). [vídeo de betevé a Youtube] [consulta: octubre 2021]
- [Fables De Lafontaine: II. El Corb i el Renard](#) [vídeo a Youtube] [consulta: octubre 2021]
- [Frases. cat](#) [pàgina web] [consulta: juliol 2021]
- [Google Maps](#) [pàgina web] [consulta: juliol 2021]
- [Guia didàctica EL SECRET DE LA LENA, de Michael Ende. SEMINARI “El gust per la lectura” 2010-2011. Educació primària](#) [pàgina web] [consulta: juliol 2021]
- Jané, Albert: [Diccionari de sinònims](#). Versió digital. [pàgina web] [pàgina web] [consulta: octubre 2021]
- [Les figures retòriques \(text-lagalera.cat\)](#) [consulta: juliol 2021]
- [Lildami - 2080 \(amb Sr.Chen i Emotional G\)](#) [vídeo a Youtube] [consulta: juliol 2021]
- [L'illa del tresor - Viquipèdia, l'enciclopèdia lliure \(wikipedia.org\)](#) [pàgina web] [consulta: juliol 2021]





- Lluçia Serra, Anna: [Jugar ens fa lliures: idees de joguines no sexistes. Dins del blog d'Eduxarxa a El Diari de l'Educació \[18/12/2015\]](#) [consulta: octubre 2021]
- [Matèria de llengua](#). [Blog de Sarrià Masià] [consulta: octubre 2021]
- [M'agrada Catalunya](#) [pàgina web] [consulta: juliol 2021]
- [Memegenerator](#). Aplicació per generar mems. [consulta: juliol 2021]
- [Michael Ende: les formes fantàstiques del pensament: Conferència de Josep-Francesc Delgado en el marc del Programa «El Gust per la Lectura», curs 2010-2011\)](#) [pàgina web] [consulta: juliol 2021]
- [Museu d'Història de Tarragona](#) [pàgina web] [consulta: octubre 2021]
- [Paremiologia catalana comparada](#) [pàgina web] [consulta: octubre 2021]
- [Què és un Kamishibai?](#) [vídeo a Youtube] [consulta: octubre 2021]
- [Què són els mems actuals?](#) [vídeo d'Enric Jardí a Youtube] [consulta: octubre 2021]
- *Segons*, de Maria Coma. [vídeo a Youtube] [consulta: octubre 2021]
- [Sumem les nostres veus per fer-nos sentir](#). [vídeo a Youtube] [consulta: octubre 2021]
- [Surt de casa.cat](#). [pàgina web] [consulta: octubre 2021]
- [Tweetgen](#). [aplicació web] [consulta: octubre 2021]
- Vilanova, Berta: Joguines sexistes? No, gràcies. Dins *Ara* [22/12/2015] [pàgina web] [consulta: octubre 2021]
- [Viu la poesia](#) [pàgina web] [consulta: octubre 2021]





FILMOGRAFIA

- *Dracula* (1992), de Francis Ford Coppola. American Zoetrope i Columbia Pictures. Regne Unit i Estats Units d'Amèrica.
- *El laberinto del fauno* (2006), dirigida per Guillermo del Toro. Warner Bros Pictures Espanya. Coproducció Mèxic/Espanya.
- *El senyor dels anells. La comunitat de l'anell* (2001), de Peter Jackson. WingNut Films, New Line Cinema i The Saul Zaentz Company. Nova Zelanda i Estats Units d'Amèrica.
- *Harry Potter i la pedra filosofal* (2001), de Cris Columbus. Warner Bros i Heyday Films. Regne Unit i Estats Units d'Amèrica.
- *Hook* (1991), dirigida per Steven Spielberg. Amblin Entertainment. Estats Units d'Amèrica
- *I, robot* (2004), dirigida per Alex Proyas. 20th Century Fox. Estats Units d'Amèrica.
- *Joc de trons* (2011), de Jeremy Podeswa, Television 360, Grok! Television, Generator Entertainment, Startling Television i Bighead Littlehead. Estats Units d'Amèrica.
- *La pell freda* (2017), de Xavier Gens. Babieka, Kanzaman, Gran Babieka, Ink Connection, Pontas Film & Literary Agency. Coproducció Espanya/França.
- *Momo* (1986), de Johannes Schaaf. Rialto Films. Coproducció Itàlia/Alemanya.
- *Momo, una aventura contrarrellotge* (2002), d' Enzo D'Alo. Productor Vittorio Cecchi Gori. Dibuixos animats. Coproducció Itàlia/Alemanya.
- *Star Wars episodi IV: Una nova esperança* (1977), de George Lucas. Lucasfilms. Estats Units d'Amèrica.





- *The Chronicles of Narnia: The Lion, the Witch and the Wardrobe* (2005), dirigida per Andrew Adamson. Buena Vista Pictures. Regne Unit i Estats Units d'Amèrica.
- *2001: A Space Odyssey* (1968), d'Stanley Kubrick. Metro-Goldwyn-Mayer. Estats Units d'Amèrica.

