



Pla per a la igualtat de gènere en el sistema educatiu

Memòria Pla anual d'actuacions curs 2015-2016

Octubre 2016

INDEX

| | |
|--|----|
| 1- Presentació de la Memòria del Pla anual del curs 2015/2016 | 3 |
| 2. Grau d'assoliment dels objectius generals del Pla | 5 |
| 3- Indicadors sobre les mesures de l'Objectiu 1 i estat d'execució | 10 |
| 4- Indicadors sobre les mesures de l'Objectiu 2 i estat d'execució | 17 |
| 5. Balanç sobre el nivell d'execució de les mesures del Pla | 31 |
| 6. Punts febles, propostes de millora i noves actuacions | 33 |

1- Presentació de la Memòria del Pla anual del curs 2015/2016

Aquest document que correspon a la **memòria** del Pla anual d'actuacions del curs 2015-2016 del Pla per a la igualtat de gènere en el sistema educatiu aprovat en la sessió de Govern del 20 de gener de 2015 i tramès al Parlament de Catalunya.

El Pla per a la igualtat de gènere en el sistema educatiu té una doble finalitat:

- Aconseguir que l'acció educativa que es porta a terme als centres educatius de Catalunya estigui basada en els principis de coeducació i de la igualtat d'oportunitats i impliqui un canvi de mirada que permeti revisar l'enfocament dels continguts, les metodologies d'ensenyament per avançar en la construcció de models d'identitat no sexistes.
- La incorporació de la perspectiva de gènere i la igualtat efectiva entre dones i homes en les polítiques educatives. La transversalitat de gènere és un deure dels poders públics, reconeguda en la legislació europea i en la legislació catalana, i de manera molt específica en l'Estatut.

La Llei 17/2015, de 21 de juliol, d'igualtat efectiva de dones i homes, en el seu capítol IV sobre Polítiques públiques per a promoure la igualtat efectiva de dones i homes, especifica en l'article 21 les actuacions i activitats a realitzar per l'Administració educativa per assolir el principi de coeducació i foment de la igualtat efectiva de dones i homes, i explicita que aquestes actuacions han d'estar recollides en el desenvolupament del Pla per a la igualtat de gènere en el sistema educatiu.

La Direcció General d'Atenció a la Família i Comunitat Educativa, d'acord amb el punt 8 del Pla, és l'òrgan responsable de l'aplicació del Pla i de la coordinació de la comissió departamental de seguiment del Pla.

El 9 de novembre de 2015 la **Comissió departamental de seguiment del Pla**, va aprovar el **Pla anual d'actuacions 2015/2016** que recull el desglossament de les mesures, amb els

corresponents indicadors, que les diferents unitats orgàniques han anat desenvolupant al llarg d'aquest curs, dins del marc dels objectius generals i específics.

En aquesta **memòria** s'analitzen:

- 1 Els indicadors dels objectius del Pla per la Igualtat de gènere en el sistema educatiu que mesuren el desenvolupament dels objectius del Pla al llarg dels cursos escolars.
- 2 Els indicadors sobre les mesures del Pla anual d'actuacions de curs 2015/2016 , que executen els objectius específics del Pla.

La memòria té l'estructura següent:

- Grau d'assoliment dels objectius del Pla
- Indicadors sobre les mesures de l'Objectiu 1 i estat d'execució
- Indicadors sobre les mesures de l'Objectiu 2 i estat d'execució
- Balanç sobre el nivell d'execució de les atuacions
- Punts febles i propostes de millora

2. Grau d'assoliment dels objectius generals del Pla

A fi d'avaluar, fer el seguiment i mesurar l'impacte del desenvolupament dels objectius del Pla al llarg dels cursos escolars, la Comissió departamental de seguiment del Pla, va aprovar un conjunt d'indicadors que responen als objectius generals del Pla, i per tant són estables al llarg del desplegament del Pla.

Objectiu 1: Incorporar la perspectiva de gènere i la igualtat efectiva dels homes i les dones en les diferents polítiques educatives

Objectiu 1.1 Promoure l'ús d'un llenguatge gràfic, escrit i oral, respectuós, inclusiu i no sexista

| Indicador | Execució |
|--|----------|
| 1. Percentatge d'ús de la Guia d'estil del Departament en l'elaboració de nous documents | 20% |
| 2. Nombre de cursos realitzats amb formació específica sobre l'ús de llenguatge no sexista | 2 |
| 3. Nombre de participants formats en la utilització de llenguatge no sexista | 44 |

Objectiu 1.2 Difondre i aplicar les propostes de les mesures previstes per la Llei de conciliació de la vida personal, familiar i laboral.

| Indicador | Execució |
|--|-----------------------|
| 1. Nombre de permisos, llicències i situacions administratives sol·licitades | (*) |
| 2. Nombre de permisos, llicències i situacions administratives concedides | 40.502 (79% dones) |

() En el moment de tancament d'aquest informe disposem de les dades del punt 2, les sol·licitades no, i només pel que fa a personal docent. Les dades del personal PAS no les disposem segregades per sexe.*

Objectiu 1.3 Promoure, sens perjudici de considerar els mèrits i capacitats de les persones, la representació equitativa dels homes i les dones, dels nois i noies, dels nens i les nenes en els càrrecs de responsabilitat, en els òrgans col·legiats i de participació i en els grups de treball, com un element enriquidor i d'igualtat d'oportunitats

| Indicador | Execució |
|--|--|
| 1. Percentatge d'homes i dones en càrrecs directius en els centres educatius | 61% (dones) - 39% (homes) <i>(dades no ponderades amb la totalitat de la mostra)</i> |
| 2. Percentatge d'homes i dones en càrrecs de comandament en serveis centrals | 64% (dones) – 36% (homes) <i>(dades no ponderades amb la totalitat de la mostra)</i> |
| 3. Percentatge d'homes i dones en càrrecs de comandament en serveis territorials | 75%(dones) – 25% (homes) <i>(dades no ponderades amb la totalitat de la mostra)</i> |
| 4. Percentatge d'homes i dones en els consells escolars | |
| 5. Relació d'actuacions i recursos realitzats per promoure l'assumpció de responsabilitats equitatives entre nois i noies en els diferents òrgans i grups de participació en els centres educatius | <ul style="list-style-type: none"> • Creació d'un nou espai a la pàgina XTEC sobre l'espai educatiu del pati i la gestió dels espais exteriors • Inclusió concepte al document "Convivència i clima escolar" • Inclusió concepte al Projecte de convivència, apartat Coeducació |
| 6. Incorporar la perspectiva de gènere en la formació a docents i equips directius i en els documents per a l'organització i gestió dels centres | |

Objectiu 1.4 Promoure la integració de la perspectiva de gènere en les construccions escolars, en els projectes, programes i documents d'anàlisi i altres documents institucionals.

| Indicador | Execució |
|---|--|
| 1. Inclusió de la perspectiva de gènere en les clàusules de contractació i disseny dels espais escolars | Inclòs en la totalitat d'expedients de |

| | |
|---|---|
| | contractació (40 expedients contractació) |
| 2. Percentatge de lleis i disposicions reglamentàries en què s'ha sol·licitat informe d'impacte de gènere a l'ICD | 29 projectes normatius. En tots els casos preceptius |
| 3. Percentatge de lleis i disposicions modificades en base a l'informe de gènere emès per l'ICD | 0 |
| 4. Nombre de consultes al document amb mesures preventives i recomanacions dels riscos detectats per a treballadores embarassades o en període de lactància | Document no elaborat |

Objectiu 2: Promoure la coeducació

Objectiu 2.1 Garantir una educació sense estereotips sexistes ni discriminacions relacionades amb el gènere o amb l'orientació afectivosexual, així com una orientació acadèmica i professional no sexista.

| Indicador | Execució |
|--|--|
| 1. Nombre de cursos de formació en coeducació | 5 |
| 2. Nombre de participants cursos de formació en coeducació | 119 |
| 3. Nombre de consultes al Protocol de prevenció, detecció i intervenció enfront situacions d'odi i discriminació | 2.568 |
| 4. Percentatge de casos tractats per la USCE i la Subdirecció General de Suport i Atenció a la Comunitat educativa, referents a discriminacions relacionades amb el gènere o amb l'orientació afectivosexual | 9% (15 casos sobre 168) |
| 5. Nombre de jornades i actes de difusió organitzats en matèria de coeducació i prevenció de violència de gènere. | 2 jornades 2 accions de difusió: 8 de març i 25 de novembre |

| | |
|---|--|
| 6. Nombre de referents d'igualtat en els consells escolars | <i>No disposem dades</i> |
| 7. Nombre de visites a la pàgina de l'XTEC de Coeducació | 20.000 |
| 8. Nombre de visites a la pàgina de l'XTEC de FPiERE pel que fa a orientació professional | 322.568 |
| 9. Inclusió de la perspectiva no sexista en les noves qualificacions professionals | <ul style="list-style-type: none"> • Incorporat en la nova qualificació professional d'acollida a les persones migrants • Acreditació de competències amb matèries relacionades amb la promoció igualtat efectiva |
| 10. Incorporació de la perspectiva de gènere i els sabers de les dones en el desplegament dels continguts curriculars | <ul style="list-style-type: none"> • Inclusió d'orientacions en el Document d'identificació i desplegament de les competències en Medi (Primària) • Incorporació currículum dels PFI • Incorporació dones compositoras en la prova d'accés al grau professional de música |

Objectiu 2.2 Garantir la prevenció i la detecció de la violència de gènere i col·laborar en la intervenció des de l'educació

| Indicador | Execució |
|--|---|
| 1. Relació de programes promoguts pel Departament per prevenir la violència masclista | Projecte formatiu GEAR "Relacions saludables" |
| 2. Relació de recursos elaborats per a la prevenció de la violència de gènere en els centres escolars | 1 |
| 3. Nombre de cursos de formació en prevenció de violència de gènere | 1 |
| 4. Nombre de participants en cursos de prevenció de violència de gènere | 110 |
| 5. Nombre d'accessos al portal de centres de les mesures de protecció que habilita l'Administració per a les víctimes de violència de gènere | 12.146 |

| | |
|---|-------|
| 6. Nombre de casos en que s'activi el "Protocol per a la prevenció, la detecció, l'actuació i la resolució de situacions d'assetjament sexual, per raó de sexe, de l'orientació sexual i/o de la identitat sexual" que afecten al personal del Departament. | 0 |
| 7. Nombre d'accessos al portal de centres del Protocol per a la prevenció, la detecció, l'actuació i la resolució de situacions d'assetjament sexual, per raó de sexe, de l'orientació sexual i/o de la identitat sexual" | 1.262 |
| 8. Relació d'accions orientades a prevenir casos d'absentisme derivats d'estereotips socioculturals | |

Objectiu 2.3 Promoure la inclusió de la perspectiva de gènere, la coeducació i la igualtat d'oportunitats en les activitats formatives del personal del Departament d'Ensenyament

| Indicador | Execució |
|---|-----------------|
| 1. Nombre de formació sobre perspectiva de gènere, coeducació i igualtat d'oportunitats adreçada al personal PAS que treballa en els serveis educatius o en centres educatius | |
| 2. Nombre de participants als cursos de formació | |
| 3. Incloure la perspectiva de gènere, la coeducació i la igualtat d'oportunitats dins dels plans de formació del professorat i en el curs de formació de directors i directores de centre | |

3- Indicadors sobre les mesures de l'Objectiu 1 i estat d'execució

| Objectiu 1. Incorporar la perspectiva de gènere i la igualtat efectiva dels homes i les dones en les diferents polítiques educatives | | | | | | |
|---|---|--|---|---|---|---------------------------------|
| Objectiu específic | Mesures a realitzar | Indicadors sobre la mesura | Grau de compliment de l'indicador | Estat d'execució juny 2016 (informació qualitativa i/o quantitativa) | Unitat orgànica | |
| 1.1 Promoure l'ús d'un llenguatge gràfic, escrit i oral, respectuós, inclusiu i no sexista | 1.1.1 Incloure formació específica en llenguatge no sexista dins els cursos de formació de llenguatge administratiu. | Disseny nova activitat formativa adequada a la nova guia d'estil del Departament. | | | DG Serveis | |
| | 1.1.2 Oferir cursos en línia de llenguatge no sexista | | | | DG Serveis | |
| | 1.1.3 Elaborar i difondre una guia amb orientacions sobre l'ús del llenguatge inclusiu per a les persones i institucions que elaboren materials educatius | Actualització de la Guia d'orientació per a l'elaboració de materials telemàtics de formació | Actuació realitzada d'acord amb els criteris de la Guia d'estil del Departament | | Actuació finalitzada. Consultar document : Guia per a l'elaboració de materials per a cursos de modalitat telemàtica http://ateneu.xtec.cat/wikiform/wikiexport/autoria/00_introduccio | DG Educació Infantil i Primària |
| | | Difusió entre els col·laboradors de la Subdirecció General de Llengua i Plurilingüisme que fan materials didàctics d'una guia amb orientacions sobre l'ús del llenguatge inclusiu. | Actuació realitzada | | Aplicació de les orientacions sobre l'ús del llenguatge inclusiu per part de les persones que revisen els textos vinculats al Gust per la Lectura | SG Llengua i Plurilingüisme |
| | | Elaboració de dossiers didàctics vinculats a lectura, on es tracten aquests temes | S'han realitzat 3 dossiers didàctics | | S'han fet els dossiers següents vinculats al Programa "El Gust per la Lectura: <i>Coco i Piu!</i> DAlexis Deacon (cicle inicial) <i>Quan marxaran, aquests?</i> d'Ute Krause (cicle mitjà); <i>Quan el meu pare era un arbust</i> de Joke van Leeuwen (cicle superior). Dossiers a: http://xtec.gencat.cat/ca/projectes/lectura/gustperlalectura/materialdidactic/ | SG Llengua i Plurilingüisme |

| | | | | | |
|--|--|--|---|--|--|
| | 1.1.4 Vetllar per l'ús del llenguatge gràfic, escrit i oral inclusiu i no sexista en l'àmbit administratiu. | Elaboració guia d'estil del Departament. | Realitzada | | DG Serveis |
| | | Nombre d'accessos a la pàgina de la guia d'estil | | | DG Serveis |
| | | Difusió Guia d'estil del Departament mitjançant les entitats patronals | Actuació en curs | | DG Centres Concertats i Privats |
| | | Informació i difusió al personal tècnic i administratiu dels criteris d'ús del llenguatge no sexista | Actuació en curs | Es valorarà fer-ne difusió des de la Direcció de Serveis | Departament d'Ensenyament |
| | | Ús del llenguatge inclusiu i no sexista en la documentació generada per les unitats i en els portals educatius | Actuació en curs | DGFPIERE: Ús del llenguatge inclusiu als documents d'ordenació curricular i materials didàctics ICQP: Ús del llenguatge inclusiu i no sexista en l'actualització del Catàleg de qualificacions professionals de Catalunya. D.G. Centres Concertats i Centres Privats: Ja es porta a terme. DGAFCE. Incorporat els usos del llenguatge no sexista a tots els documents | Departament d'Ensenyament |
| 1.1.5 Vetllar per l'ús del llenguatge no sexista en les descripcions de l'ús i de la retolació dels espais escolars. | | Actuació en curs | S'han revisat els programes perquè la nomenclatura dels espais s'adapti al Pla per a la igualtat de gènere | D.G Centres | |
| 1.2 Difondre i aplicar les propostes de les mesures previstes per la Llei de conciliació de la vida personal, familiar i laboral. | 1.2.1 Facilitar l'accés i la resolució de les sol·licituds de permisos, llicències i excedències i condicions de reincorporacions previstes a la Llei de conciliació | Quantificació del nombre de permisos, llicències i situacions administratives sol·licitades i concedides, desglossats segons tipologia | Nombre excedències: 357 (337D i 20H) Permisos : 37.380 (28.938D i 8.442H) Reduccions jornada: 2.765 (2.587D i 178H) | Vegeu annex amb les dades més detallades. | DG Professorat i Personal de Centres Públics |
| | 1.2.2 Vetllar pel manteniment de les substitucions per | | | | |

| | | | | | |
|---|---|---|---------------------|---|--|
| | baixa que responguin a les mesures de conciliació | | | | |
| 1.3 Promoure, sens perjudici de considerar els mèrits i capacitats de les persones, la representació equitativa dels homes i les dones, dels nois i noies, dels nens i les nenes en els càrrecs de responsabilitat, en els òrgans col·legiats i de participació i en els grups de treball, com un element enriquidor i d'igualtat d'oportunitats | 1.3.1 Incentivar la participació equilibrada d'homes i dones en les tasques de responsabilitat i de representació en l'Administració educativa. | Inclusió del concepte en els Documents per a l'organització i la gestió dels centres | Actuació realitzada | S'ha inclòs a l'apartat 1.1 del document Organització i gestió de centres "Òrgans unipersonals de direcció i de coordinació", el paràgraf següent: <i>A més, es recomana incentivar la participació equilibrada d'homes i dones en les tasques de responsabilitat i de representació, en consonància amb el Pla per a la igualtat de gènere en el sistema educatiu, aprovat en sessió de govern el 20 de gener de 2015.</i> | DG Centres Públics |
| | | Percentatge d'homes i dones en càrrecs de direcció de centres educatius públics, per nivells | Actuació realitzada | Nombre d'homes i nombre de dones que ocupen la direcció dels centres educatius públics: 1872 dones i 851 homes. Altres càrrecs directius: 4077 dones i 1481 homes. | DG Professorat i Personal de Centres Públics |
| | | Percentatge d'homes i dones en càrrecs de comandament dels Serveis Centrals del Departament | Actuació realitzada | Percentatge de dones en càrrecs de comandament: 64% Percentage d'homes: 36 % | DG Atenció a la Família i la Comunitat Educativa |
| | | Percentatge d'homes i dones en càrrecs de comandament dels Serveis Territorials del Departament | Actuació realitzada | Percentatge de dones en càrrecs de comandament: 75 % Percentage d'homes: 25 % | DG Atenció a la Família i la Comunitat Educativa |
| | 1.3.2 Mantenir la neutralitat en la descripció dels llocs de treball | Mantenir la neutralitat | | | DG Serveis |

| | | | | |
|--|---|------------------------|--|--|
| 1.3.3 Incentivar la participació equilibrada d'homes i dones en els tribunals qualificadors i els òrgans tècnics de selecció | Percentatge d'homes i de dones nomenats per formar part . | Actuació no realitzada | .Durant el curs 2015-2016 no hi ha hagut cap convocatòria de concurs oposició d'ingrés i accés a cossos docents. | DG Professorat i Personal de Centres Públics |
| | Percentatge de dones i homes que es presenten com a voluntàries per a formar part dels tribunals qualificadors i òrgans tècnics | Actuació no realitzada | .Durant el curs 2015-2016 no hi ha hagut cap convocatòria de concurs oposició d'ingrés i accés a cossos docents. | DG Professorat i Personal de Centres Públics |
| 1.3.4 Incentivar perquè en el consell escolar del centre i en altres òrgans de participació hi hagi una representació de la participació equilibrada d'homes i dones | Inclusió del concepte en els Documents per a l'organització i la gestió dels centres sobre la composició dels consells escolars | Actuació no realitzada | Al document "Participació de la comunitat educativa" es podria afegir al punt 1, el redactat següent:" Els directors i directores dels centres educatius de Catalunya han de vetllar perquè la representació en els òrgans de participació, per exemple els consells escolars, sigui equilibrada entre homes i dones." | DG Centres Públics |
| | | Actuació realitzada | Aportació en la revisió del document | DG Educació Infantil i Primària |
| | Obtenció de dades segregades composició Consells escolars | Actuació en curs | Es preveu demanar-les en les properes eleccions de membres dels consells escolars, que tindran lloc el primer trimestre del curs 2016-2017. | DG Centres Públics |
| | Comunicar a la Junta de directors i directores de l'educació infantil i primària i Secundària | Actuació en curs | Detectada la necessitat de definir la figura de la persona referent de polítiques de gènere i igualtat i el seu rol associat | DG Educació Infantil i Primària |
| | | Actuació en curs | Detectada la necessitat de definir la figura de la persona referent de polítiques de gènere i igualtat i el seu rol associat | DG Educació Secundària i Batxillerat |
| 1.3.5 Promoure la participació i l'assumpció de responsabilitats equitatives entre els nois i les noies defugint dels estereotips i rols associats a | Inclusió del concepte en els Documents per a l'organització i la gestió dels centres | Actuació en curs | Actuació en curs | DG Educació Infantil i Primària |
| | | | Realitzat | DG Educació Secundària i Batxillerat |

| | | | | | |
|--|---|--|--|---|--|
| | determinades tasques i responsabilitats | Inclusió del concepte en l'aplicació del Projecte de Convivència | Actuació realitzada | S'ha inclòs en l'apartat específic de coeducació i igualtat de gènere | DG Atenció a la Família i la Comunitat Educativa |
| | | Incorporació d'aquests conceptes en la formació a docents i equips directius | Actuació no realitzada | Prevista | DG Educació Infantil i Primària |
| | | Nombre de docents formats | Actuació en curs | 136 docents formats | DG Educació Secundària i Batxillerat |
| | | Promoció i seguiment de bones pràctiques | Actuació en curs | S'ha fet un seguiment de bones pràctiques dels centres, sobretot de cara a la presentació d'experiències a la jornada de l'1 de juliol. 15 bones pràctiques | DG Educació Secundària i Batxillerat |
| 1.3.6 Promoure que els agrupaments dels alumnes a l'aula, en els grups de treball i en les activitats que s'organitzen siguin equilibrats | Inclusió d'aquestes recomanacions en l'aplicació del Projecte de Convivència | Actuació en curs | Incorporat dins de l'apartat de Coeducació del Projecte de convivència a nivell d'actuacions d'aula i centre | DG Atenció a la Família i la Comunitat Educativa | |
| | Incorporació d'aquests conceptes en la formació a docents i equips directius | Actuació en curs | | DG Educació Infantil i Primària | |
| | Nombre de docents formats | Actuació en curs: 177 docents formats | S'ha fomentat des de totes les formacions organitzades des de la Direcció General | DG Educació Secundària i Batxillerat | |
| 1.3.7 Promoure una organització dels espais del centre, aules, patis, aules d'especialització, menjadors... que faciliti que tant els nois com les noies hi tinguin el mateix protagonisme i responsabilitat | Inclusió de recomanacions en els Documents per a l'organització i la gestió dels centres per a l'organització dels espais amb perspectiva de gènere | Actuació realitzada | Al Document "Convivència i clima escolar" a l'apartat 4 de coeducació s'ha afegit: "Els centres en el procés educatiu han de garantir especialment la promoció de la participació i l'assumpció de responsabilitats equitatives entre els nois i les noies, defugint dels estereotips i rols associats a determinades tasques i responsabilitats". | DG Centres Públics | |
| | | Actuació realitzada | S'ha inclòs en els Documents per a l'organització i la gestió dels centres | | |
| | Elaboració del document espai educatiu del pati | Actuació realitzada | Elaboració d'una pàgina web a la Xarxa Telemàtica Educativa de Catalunya d'espais exteriors. | DG Educació Infantil i Primària | |

| | | | | | | |
|---|--|---|------------------------|-------------|--------------------------------------|---------------------------|
| | 1.3.7 Promoure una organització dels espais del centre, aules, patis, aules d'especialització, menjadors... que faciliti que tant els nois com les noies hi tinguin el mateix protagonisme i responsabilitat | Incorporació d'aquests conceptes en la formació a docents i equips directius formats | Actuació en curs | 136 docents | DG Educació Infantil i Primària | |
| | | Nombre de docents i equips directius formats | Actuació no realitzada | Pendent | DG Educació Secundària i Batxillerat | |
| | | Nombre de bones pràctiques | Actuació no realitzada | 15 | DG Educació Secundària i Batxillerat | |
| 1.4 Promoure la integració de la perspectiva de gènere en les construccions escolars, en els projectes, programes i documents d'anàlisi i altres documents institucionals. | 1.4.1 Incloure la perspectiva de gènere en les clàusules de contractació i de disseny dels espais escolars, especialment en el disseny dels patis i de les zones d'esbarjo i d'oci. | | | | DG Centres Públics D.Serveis | |
| | 1.4.2 Recollir i publicar dades de l'Administració educativa i dels centres educatius desagregades per sexes | Nombre d'accessos a la pàgina on està allotjada la informació | | | DG Serveis | |
| | 1.4.3 Integrar la perspectiva de gènere en l'elaboració de les normatives i de les convocatòries | % de lleis i disposicions reglamentàries en què s'ha sol·licitat l'informe d'impacte de gènere a l'ICD | | | | Assessoria Jurídica |
| | | % d'acceptació de les modificacions proposades en l'informe de gènere de l'ICD per part del Departament | | | | Departament d'Ensenyament |
| | 1.4.4 Incloure en les clàusules de contractació que les empreses presentin un pla d'igualtat d'oportunitats entre homes i dones. | % de contractes on s'ha aplicat | | | | DG Serveis |

| | | | | | |
|--|--|---|--|--|--|
| | | Elaboració del document amb mesures preventives i recomanacions orientatives dels riscos detectats per a treballadores embarassades o en període de lactància natural | Actuació no realitzada | Elaboració pendent | DG Professorat i Personal de Centres Públics DG Serveis |
| | 1.4.5 Elaborar mesures de protecció de la dona embarassada | Percentatge de llocs de treball amb risc/no risc durant l'embaràs, del personal d'administració i serveis | Actuació realitzada | 21 llocs identificats que podrien tenir risc | DG Professorat i personal de Centres Públics DG Serveis |
| | | Percentatge de llocs de treball amb risc/no risc durant l'embaràs, del personal docent | Actuació realitzada | 80 llocs identificats que podrien tenir risc | DG Professorat i personal de Centres Públics DG Serveis |
| | | Nombre de consultes adreçades al Servei de Prevenció de Riscos Laborals | Actuació no realitzada | No disposem de les dades | DG Professorat i Personal de Centres Públics |
| | | 1.4.6 Implementar accions de prevenció i tractament de la prevenció de riscos laborals tenint en compte també l'especificitat de les dones | Elaboració de l'anàlisi de les dades derivades de l'estudi epidemiològic amb perspectiva de gènere | Actuació no realitzada | Pendent obtenir resultats estudi epidemiològic 2016-2017 |

4- Indicadors sobre les mesures de l'Objectiu 2 i estat d'execució

| Objectiu 2. Promoure la coeducació | | | | | |
|---|---|---|---|--|---|
| Objectiu específic | Mesures a realitzar | Indicadors sobre la mesura | Grau de compliment de l'indicador | Estat d'execució juny 2016 (informació qualitativa i/o quantitativa) | Unitat orgànica |
| 2.1 Garantir una educació sense estereotips sexistes ni discriminacions relacionades amb el gènere o amb l'orientació afectivosexual, així com una orientació acadèmica i professional no sexista. | 2.1.1 Incloure formació específica en coeducació en els plans de formació per a docents i serveis educatius, incloent-hi formació sobre orientació professional no sexista. | Nombre de cursos de Formació coeducació | 3 cursos etapa Educació Infantil 3 Assessorament a centre 2 cursos formació on line Coeducació (bàsic i d'Aprofundiment) Total: 8 cursos | <p>EDUCACIÓ INFANTIL:</p> <p>1060111106 Coeducació: la teoria de l'acció (Taller a Centre).</p> <p>1090421109 Formació en coeducació a l'escola bressol municipal. Les Quatre Torres.</p> <p>1090431109 Formació en coeducació a l'escola bressol municipal . Parc de la Pegaso.</p> <p>ASSESSORAMENT:</p> <p>B041231B04 L'educació emocional a l'aula.</p> <p>1060231106 Coeducació a l'escola.</p> <p>3060811306 Coeducació i entorn educatiu.</p> <p>PROFESSORAT TOTS ELS NIVELLS:</p> <p>DC01 Coeducació per a les persones referents consells escolars</p> <p>DC02 Aprofundiment en coeducació</p> | DG Educació Infantil i Primària DG Educació Secundària i Batxillerat |

| | | | | |
|--|--|----------------------|--|--------------------------------------|
| | Nombre de cursos semipresencial en prevenció de violència de gènere | 3 Activitats | PROFESSORAT DE TOTS ELS NIVELLS 6001500913 Prevenció de la violència de gènere. Tolerància zero 1000010913 Prevenció de la violència de gènere. Tolerància zero 5090430913 Prevenció de la violència de gènere. Tolerància zero | DG.Educació Secundària i Batxillerat |
| | Grau de satisfacció dels cursos semipresencial en prevenció de violència de gènere | 8,7/10 | Les valoracions que s'han fet d'aquesta activitat per part dels assistents ha estat molt positiva, amb una mitjana de 8,7 sobre 10. | DG.Educació Secundària i Batxillerat |
| | Avaluació de la transferència dels cursos semipresencial en prevenció de violència de gènere | No realitzada | Es farà més endavant | DG.Educació Secundària i Batxillerat |
| | Difusió de formació específica al professorat de FP | Realitzada | Difusió dels cursos on line de coeducació i de prevenció de violència de gènere | DG Ordenació FP inicial i ERE |
| | Nombre de professorat format de FP | No realitzada | | DG Ordenació FP inicial i ERE |
| | Organització de jornades educació no sexista,i coeducació | 1 Jornada realitzada | DGFPIERE: I Jornada en Perspectiva de Gènere en Serveis Socioculturals i a la comunitat, a l'INS Can Vilumara, en col·laboració amb la DG de Relacions Laborals i Qualitat en el treball, l'Ajuntament de L'Hospitalet de Llobregat i l'Institut Català de les Dones (3 de novembre de 2015) ICQP: difusió de la 1a convocatòria d'AACP relacionades amb la promoció per a la igualtat efectiva de dones i homes, en col·laboració amb l'Institut Català de les Dones | DG Ordenació FP inicial i ERE |

| | | | | | |
|---|--|--|----------------------|---|--|
| | | | 1 Jornada realitzada | V Jornada en motiu del dia internacional de l'educació no sexista organitzada pel Grup d'Igualtat del Departament d'Ensenyament, conjuntament amb l'Institut Català de les Dones. La Jornada es dedica a la posada en comú dels aspectes més rellevants en l'avanç cap a la igualtat de gènere en el sistema educatiu així com l'intercanvi d'experiències coeducatives que es realitzen tant a nivell d'aula, centre i comunitat educativa | DG Ordenació FP inicial i ERE DG Educació Infantil i Primària DG Atenció a la Família i la Comunitat Educativa DG.Educació Secundària i Batxillerat |
| 2.1.2. Establir propostes d'actuacions específiques per tractar situacions de conflicte de caràcter sexista o homòfob | Difusió als referents de coeducació del Protocol de prevenció, detecció i intervenció enfront situacions d'odi i discriminació | | Actuació realitzada | Actuació realitzada en la reunió del referents de coeducació dins del territori, realitzada el 07/06 | DG Atenció a la Família i la Comunitat Educativa |
| | Nombre dels casos en que s'activi el "Protocol per a la prevenció, la detecció, l'actuació i resolució de situacions d'assetjament sexual, per raó de sexe, de l'orientació sexual i/o de la identitat sexual a l'Administració de la Generalitat , en relació | | 0 casos | 0 casos | D.G Professorat i personal de Centres Públics |
| | Casos tractats des de la Subdirecció General d'Atenció i suport a la Comunitat Educativa i per la Unitat de Suport a la Convivència Escolar (USCE) | | 15 casos tractats | 9 casos transsexualitat 5 casos homofòbia / lesbofòbia 1 cas sexisme | DG Atenció a la Família i la Comunitat Educativa |

| | | | | |
|---|--|--|---|--------------------------------------|
| <p>2.1.3 Incloure l'orientació professional no sexista en els programes i en les aplicacions adreçats a realitzar orientació professional i en la difusió de l'oferta educativa</p> | <p>Elaboració d'orientacions per al professorat de Formació Professional Inicial i Ensenyaments de Règim Especial (FPiERE)</p> | <p>Actuació realitzada</p> | <p>A les publicacions informatives dirigides a l'alumnat PFI (fulletó, cartell...) sempre s'utilitzen termes genèrics. A més, es vetlla perquè les imatges contingudes en els diferents materials de difusió (fotografies, vídeos) no responguin a estereotips i mostrin la paritat entre nois i noies que hi ha dins dels programes PFI.</p> <p>Als centres educatius de treball en xarxa del Programa d'assessorament professional a les persones i a les empreses en els ensenyaments professionals, els objectius i les actuacions d'orientació acadèmica i professional s'adrecen a la inclusió de tot l'alumnat</p> | <p>DG Ordenació FP inicial i ERE</p> |
| <p>2.1.4 Incloure la perspectiva no sexista en el disseny i en els itineraris de noves qualificacions professionals</p> | <p>Incorporació en la nova qualificació professional d'Acollida persones migrants de la perspectiva de gènere</p> | <p>Actuació realitzada</p> | <p>ICQP: La denominació de la qualificació canviarà a Acollida de persones migrants, després de la consulta a TERM CAT (publicada al DOGC núm. 7124, de 20.5.2016). En els continguts d'aquesta nova qualificació professional d'àmbit català, s'han incorporat accions concretes, amb perspectiva de gènere, relacionades amb les característiques dels col·lectius d'immigrants.</p> | <p>ICQP</p> |
| | <p>Integrar la perspectiva de gènere en la convocat. d'acreditació de competències professionals</p> | <p>Actuació realitzada Es proposa continuar actuació</p> | <p>ICQP: Primera convocatòria a tot l'Estat, d'acreditació de competències professionals per a les persones expertes que han adquirit competències professionals relacionades amb la promoció per a la igualtat efectiva de dones i homes, per l'experiència laboral i/o formació no formal. 25 dones han acreditat competències professionals de la qualificació professional de promoció per a la igualtat efectiva de dones i homes</p> | <p>ICQP</p> |

| | | | | |
|--|---|--|---|--|
| 2.1.5 Difondre a través de la pàgina web XTEC del Departament orientacions, recursos i bones pràctiques sobre les accions educatives que promoguin la coeducació | Difusió de recursos i bones pràctiques a la pàgina web de coeducació dins de l'XTEC | Actuació realitzada | Revisats els continguts de la pàgina web de coeducació. Reestructuració i nous apartats proposats pel Grup d'Igualtat del Departament. Pendent de publicar versió definitiva | DG Atenció a la Família i la Comunitat Educativa |
| | | Actuació realitzada | S'han revisat els continguts de la pàgina web i ara cal entrar-ho a la XTEC | DG.Educació Secundària i Batxillerat |
| | | Actuació realitzada | Elaboració pàgina web d'espais exteriors. Elaboració Currículum. Orientacions segon cicle d'educació infantil 3-6 anys.Pendent d'editar a la pàgina de la XTEC. Pàgina web Xtec de Coeducació http://xtec.gencat.cat/ca/projectes/coeducacio/ | DG Educació Infantil i Primària |
| | | Actuació realitzada 2 premis atorgats Difusió espai comunicació PFI bones pràctiques | Difusió del 30è Premi Maria Aurèlia Capmany, atorgat per l'Ajuntament de Barcelona, a INS Can Vilumara (L'Hospitalet de Llobregat) als alumnes i professors del CFGS Promoció d'igualtat de gènere pel seu projecte mitjançant l'anàlisi crítica dels continguts de les cançons actuals, moltes de les quals emeten i normalitzen missatges de relacions abusives i desigualtat Nova oferta el curs 2016-2017 del CFGS Promoció d'igualtat de gènere a l'INS Gaudí (Reus). Itineraris formatius del CFGS Promoció d'igualtat de gènere per a les professionals que han acreditat unitats de competència de la qualificació professional de promoció per a la igualtat efectiva de dones i homes A l'espai de comunicació dels PFI http://agora.xtec.cat/pqpi/moodle/ es fa difusió de bones pràctiques que promouen la coeducació. El centre PFI-PTT de Tàrraga va ser premiat al concurs "II Concurs de Lip Dub en contra de la violència de gènere" promogut per l'Ajuntament de Tàrraga amb motiu 25N | DG Ordenació FP inicial i ERE |

| | | | | | |
|--|---|--|---|--|---|
| | | Actualització de la pàgina de coeducació de l'XTEC i difusió a través dels referents de coeducació dels ST | Actuació en curs Difusió realitzada reunió 7 de juny 2016 referents coeducació | La difusió de la pàgina XTEC s'ha fet a la reunió dels referents de coeducació, feta el passat 7 de juny. | DG.Educació Secundària i Batxillerat |
| | | | Actuació en curs | Actualització iniciada http://xtec.gencat.cat/ca/projectes/coeducacio/ Reunió referents de coeducació el dia 7 de juny 2016 | DG.Educació Secundària i Batxillerat DG Atenció a la Família i Comunitat Educativa DG. Educació Infantil i Primària |
| | | Identificació recursos i bones pràctiques mitjançant la col·laboració amb els Instituts Ciències de l'Educació ICE | Actuació en curs | Contacte i comunicació amb el Centre d'Innovació i Formació en Educació - CIFE - de la Universitat de Vic | DG Educació Infantil i Primària |
| | | | Actuació en curs | El proper curs hi haurà col·laboració amb l'ICE | DG.Educació Secundària i Batxillerat |
| | 2.1.6 Difondre a través del Portal dels serveis educatius recursos que potenciïn la coeducació i la igualtat d'oportunitats | Vinculació amb el portal dels serveis educatius de la pàgina web de coeducació | Actuació realitzada | Vinculació de la pàgina XTEC i el portal de centres dels Serveis Educatius | DG.Educació Secundària i Batxillerat |
| | | | Actuació realitzada | Vinculació a través del web XTEC i el portal de centres dels Serveis Educatius. http://xtec.gencat.cat/ca/projectes/coeducacio/ | DG Educació Infantil i Primària |

| | | | | |
|---|---|--|---|--------------------------------------|
| 2.1.7 Facilitar materials educatius per realitzar una orientació professional lliure d'estereotips sexistes | Nombre de recursos i materials d'orientació professional penjats a l'espai de Serveis educatius | Nombre de recursos | Els recursos i materials estan penjats a la pàgina XTEC. A la pàgina estudiar a Catalunya | DG.Educació Secundària i Batxillerat |
| | Inclusió d'orientacions en el Document d'identificació i desplegament de les competències en valors | Actuació realitzada | Currículum Educació en Valors. Educació en valors socials i cívics http://ensenyament.gencat.cat/ca/departament/publicacions/colleccions/competencies-basiques/primaria/ambit-educacio-valors/ | DG Educació Infantil i Primària |
| | Nombre de recursos i materials d'orientació professional penjats a l'espai FPIERE de l'XTEC. | 1 recurs adreçat al CFGS en Educació Infantil: Pam a pam coeduquem | Els materials educatius i recursos didàctics no contenen estereotips sexistes Col·laboració amb l'Institut Català de les Dones per elaborar el Quadern pedagògic "Pam a pam, coeduquem" que és una eina adreçada principalment al professorat del CFGS Educació infantil. Les activitats recollides al Quadern s'han implementat i avaluat, a manera de curs sobre coeducació, a l'INS La Bastida (Sta. Coloma de Gramenet) i a l'INS Montserrat Roig (Terrassa). El Quadern es presentarà el dia 1.7.2016 en el marc de la jornada d'Educació no sexista | DG Ordenació FP inicial i ERE |
| 2.1.8 Designar una persona responsable de coeducació dintre dels serveis educatius del Departament d'Ensenyament. | Proposta ordre del dia en la reunió de caps de secció | Actuació en curs | Informació detallada de l'oferta formativa i bones pràctiques realitzades en la reunió de l'1 de juliol. Difusió formació en coeducació. | DG.Educació Secundària i Batxillerat |

| | | | | |
|--|---|---------------------|--|--------------------------------------|
| 2.1.9 Promoure la incorporació als continguts curriculars de la perspectiva de gènere i els sabers de les dones al llarg de la història i les tasques de cura d'altri, i les dones com a protagonistes de la història. | Revisió dels continguts curriculars per matèries | Actuació realitzada | S'han revisat els continguts curriculars de les diferents matèries. | DG.Educació Secundària i Batxillerat |
| | | Actuació realitzada | Aportació en la revisió en el moment de la publicació del document. | DG. Educació Infantil i Primària |
| | Inclusió d'orientacions en el Document d'identificació i desplegament de les competències en Medi | Actuació realitzada | Elaboració, edició i difusió de publicacions relatives als àmbits educatius i a les àrees d'actuació de la seva competència, així com a les seves activitats. http://ensenyament.gencat.cat/ca/departament/publicacions/colleccions/competencies-basiques/primaria/ | DG. Educació Infantil i Primària |
| | Revisió o adequació dels criteris d'avaluació i/o continguts curriculars en els mòduls professionals de Formació i orientació laboral i Empresa i iniciativa emprenedora. | Actuació realitzada | Ús del llenguatge inclusiu i no sexista en els materials i documentació generada. Revisió i adequació dels materials de la família professional d'imatge personal, per evitar estereotips en l'aplicació als estudis de mercat i la publicitat dels serveis que fa l'alumnat. El currículum dels PFI contempla la sensibilització envers les problemàtiques socials de l'entorn (en especial desigualtats socials i de gènere, i la situació que viuen determinats col·lectius en situació de risc) i el desenvolupament d'actituds crítiques i responsables davant la realitat sociolaboral, superant prejudicis i estereotips i valorant el paper dels diferents agents que hi intervenen. Paral·lelament, a la tutoria s'hi incideix en el reconeixement, l'acceptació i el respecte de les característiques pròpies i dels altres, així com el dret a la pròpia identitat, acceptant i valorant les diferències. | DG.Ordenació FP inicial i ERE |

| | | | | | |
|---|--|--|---|---|--------------------------------------|
| | | Incorporació de dones compositores que hi ha hagut al llarg de la història a les noves orientacions per a la prova d'accés al grau professional de música. | Incorporades 45 referències d'obres de compositores al document "Orientacions per a la prova d'accés a 1 curs de grau professional de música" Incorporat el nom de pila dels compositors al document "Orientacions per a la prova d'accés a 1 curs de grau professional de música" | Promoció de la perspectiva de gènere i els sabers de les dones al llarg de la història incorporant 45 referències d'obres de compositores al document "Orientacions per a la prova d'accés a 1 curs de grau professional de música". Incorporació del nom de pila dels compositors al document "Orientacions per a la prova d'accés a 1 curs de grau professional de música" per a visualitzar el paper de la dona en la història de la música en un vessant poc conegut, com és el de les dones compositores. | DG.Ordenació FP inicial i ERE |
| 2.1.10 Promoure la figura del referent de coeducació dintre del consell escolar de centre | | Incorporació a les instruccions per a la composició dels consells escolars que uns dels membres escollits esdevingui referent en impulsar mesures educatives que fomentin la igualtat | Actuació prevista per al curs 2016/2017 | Previst per al curs 2016/2017 | D.G Centres Públics |
| | | Difusió als centres educatius recordant la necessitat de la figura impulsora de mesures educatives que fomentin la igualtat representant de coeducació i igualtat dins del Consell Escolar | Actuació prevista per al curs 2016/2017 | Previst per al curs 2016/2017 | D.G Centres Públics |
| | | Difusió de la figura del referent a la Junta de directors d'Educació Infantil i primària, i Secundària | Actuació prevista per al curs 2016/2017 | Previst per al curs 2016/2017 | DG. Educació Infantil i Primària |
| | | | Actuació prevista per al curs 2016/2017 | Previst per al curs 2016/2017 | DG.Educació Secundària i Batxillerat |

| | | Identificació i quantificació de les persones representants que impulsen les mesures educatives que fomentin la igualtat real i efectiva entre homes i dones en els Consells Escolars | Actuació prevista per al curs 2016/2017 | Previst per al curs 2016/2017 | D.G Centres Públics |
|--|--|---|---|-------------------------------|---|
| 2.2 Garantir la prevenció i la detecció de la violència de gènere i col·laborar en la intervenció des de l'educació | 2.2.1 Difondre a la intranet el protocol per a la prevenció, la detecció i intervenció davant situacions d'assetjament per raó de sexe o orientació sexual i altres discriminacions. | Publicació al Portal de centres i intranet | | | DG Serveis |
| | | Quantificació nombre accessos pàgina | | | DG Serveis |
| | 2.2.2 Donar a conèixer i aplicar la proposta de mesures que habilita l'Administració educativa a les víctimes de la violència de gènere | Publicació al Portal de centres i intranet | | | DG Serveis |
| | | Publicació al Portal de centres i intranet | | | DG Serveis |
| | 2.2.3 Aplicar les mesures establertes de trasllat immediat del lloc de treball per protegir les dones que acreditin ser víctimes de la violència de gènere | Aplicació en les convocatòries de provisió de llocs de treball docents la mesura de no donar prioritat de la destinació adjudicada i comunicar-la mitjançant resolució individual | | | D.G Professorat i personal de Centres Públics D.Serveis |
| | | Aplicació del trasllat immediat | | | D.G Professorat i personal de Centres Públics D.Serveis |

| | | | | | |
|---|--|--|---------------------|---|---|
| | | Quantificació de docents acollides a aquestes mesures | | | D.G Professorat i personal de Centres Públics D.Serveis |
| 2.2.4 Facilitar el coneixement de les eines específiques que el Govern de la Generalitat mitjançant l'Institut Català de les Dones disposa en matèria de protocols marc, plans i instruments per a la detecció i el tractament de les situacions de conflicte | | Difusió de les mesures a la intranet i al Portal de Centres | Actuació realitzada | La informació que ens ha fet arribar l'ICD l'hem traslladat a la Direcció de Serveis a fi que realitzin la publicació als portals corresponents : dia de la dona, dia contra la violència masclista, protocol assetjament per raó de sexe | DG Atenció a la Família i la Comunitat Educativa |
| | | | Actuació realitzada | | DG Serveis |
| | | Quantificació nombre d'accessos a les pàgines | 11 visites | | DG Serveis |

| | | | | | |
|--|---|--|----------------------|---|--|
| | 2.2.5 Oferir propostes i orientacions per millorar la convivència escolar i programes per impulsar la prevenció de violències, especialment les relacionades amb la discriminació sexual i conductes abusives | Difusió dels protocols per a la Millora de la convivència entre els referents de coeducació i de convivència en els serveis territorials | Actuació realitzada | Actuació realitzada en la reunió del referents de coeducació dins del territori, realitzada el 07/06Difusió a l'XTEC en les pàgines de convivència i de coeducació. | DG Atenció a la Família i la Comunitat Educativa |
| | | Difusió de la formació en prevenció violència en les reunions de coordinació amb els ST i referents | Actuació realitzada | S'ha fet difusió de les formacions a la reunió de referents de coeducació dels diferents Serveis Territorials | DG.Educació Secundària i Batxillerat |
| | | Elaboració proposta pedagògica per a l'acció tutorial | Actuació en curs | Els centres educatius del Programa d'assessorament professional a les persones i a les empreses en els ensenyaments professionals, elaboren materials de tutoria que fomenten la coeducació i que es transmeten a través de la xarxa. Els materials inclouen activitats que treballen la cohesió del grup i la millora de la convivència, prevenció d'actituds violentes i comportaments disfuncionals envers el grup, el centre i un mateix. | DG.Ordenació FP inicial i ERE |
| | | Elaboració de recursos per a la prevenció de la violència de gènere en els centres escolars | Actuació finalitzada | Suport a la formació projecte europeu GEAR Taller de relacions saludables, realitzat per la Plataforma unitària contra les violències masclistes. Recursos on-line | DG Atenció a la Família i la Comunitat Educativa |
| | 2.2.6 Implementar programes de prevenció de la violència de gènere en els centres educatius. | Elaboració d'un transferible del servei comunitari amb temàtica de prevenció de la violència de gènere | Actuació en curs | | DG Atenció a la Família i la Comunitat Educativa |
| | | Promoure actuacions en els centres per sensibilitzar contra la VM (dia mundial contra la VM) | Actuació realitzada | Actuació realitzada des del Grup d'Igualtat, #obrimelsulls25N a les xarxes socials | DG Atenció a la Família i la Comunitat Educativa |
| | | | Actuació realitzada | Difusió via twitter @ensenyament de les actuacions portades a terme pels centres en motiu del dia 25 de novembre i 8 de març. | DG. Educació Infantil i Primària |
| | | | Actuació realitzada | S'han promogut activitats en els centres pel 25 de novembre i el 8 de març. S'han enviat propostes d'activitats per treballar en els centres educatius | DG.Educació Secundària i Batxillerat |

| | | | | |
|---|--|---------------------|--|--|
| 2.2.7 Incloure en els protocols d'absentisme mesures per detectar, prevenir i intervenir en els casos d'absentisme derivats d'estereotips socioculturals. | Inclusió d'orientacions específiques en el disseny del protocol d'absentisme als centres educatius | Actuació en curs | | DG Atenció a la Família i la Comunitat Educativa |
| | Orientacions als centres que imparteixen FP i ERE sobre el protocol d'absentisme | Actuació realitzada | El Programa de Qualitat i Millora Contínua, i el Programa d'assessorament professional a les persones i a les empreses en els ensenyaments professionals, fomenten protocols de tractament d'absentisme que inclouen la detecció de les causes de manera immediata i l'actuació a seguir. També s'inclou el treball sobre el paper de les famílies | DG. Ordenació FP inicial i ERE |
| | Inclusió d'orientacions específiques en el tema d'absentisme dins de l'aplicació Projecte de Convivència | Actuació en curs | Actuació iniciada | DG Atenció a la Família i la Comunitat Educativa |

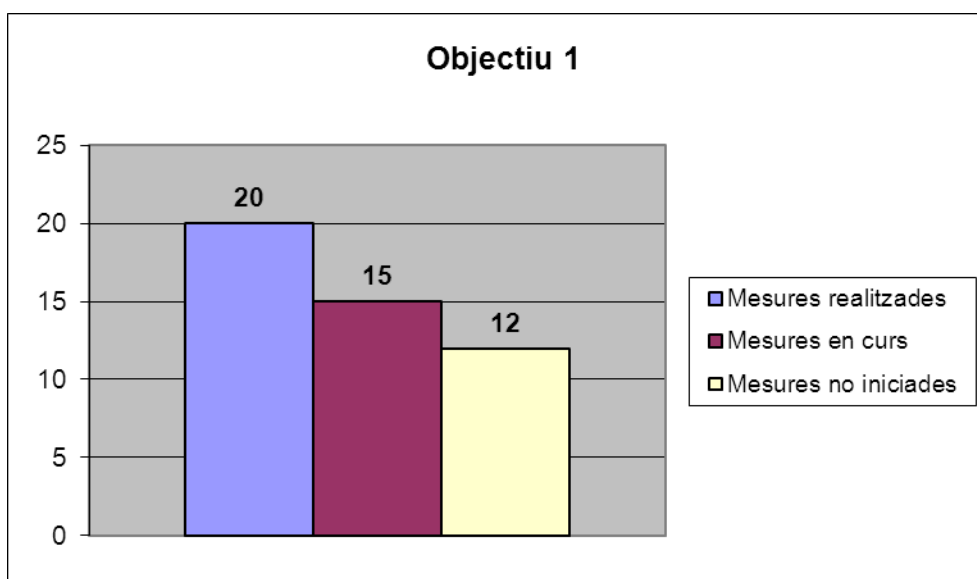
| | | | | | |
|---|---|---|---------------------|---|--------------------------------------|
| 2.3 Promoure la inclusió de la perspectiva de gènere, la coeducació i la igualtat d'oportunitats en les activitats formatives del personal del Departament d'Ensenyament | 2.3.1 Integrar en la formació del personal d'administració i serveis el principi i la pràctica coeducativa, especialment pel que fa als col·lectius i serveis de suport educatiu i als que desenvolupen la seva activitat en els centres educatius. | | | | DG Serveis |
| | 2.3.2 Impulsar la proposta d'indicadors per avaluar les activitats formatives en perspectiva de gènere | Revisió dels indicadors dels qüestionaris d'avaluació amb perspectiva de gènere | Actuació realitzada | Si s'ha realitzat la revisió. | DG. Educació Infantil i Primària |
| | | | Actuació realitzada | En els qüestionaris d'avaluació de les activitats s'han revisat els indicadors en perspectiva de gènere | DG.Educació Secundària i Batxillerat |
| | 2.3.3 Col·laborar amb les universitats i amb els Instituts de Ciències de l'Educació (ICE) per incloure la perspectiva de gènere i la coeducació dins dels seus plans formatius del professorat | Inclusió en l'ordre del dia de la reunió de coordinació amb els directors i directores dels ICE | Actuació en curs | A partir d'aquí sorgeix col·laborar amb el grup CIFE de la Universitat de Vic | DG. Educació Infantil i Primària |
| | | | Actuació en curs | El proper curs hi haurà col·laboració amb l'ICE | DG.Educació Secundària i Batxillerat |

5. Balanç sobre el nivell d'execució de les mesures del Pla

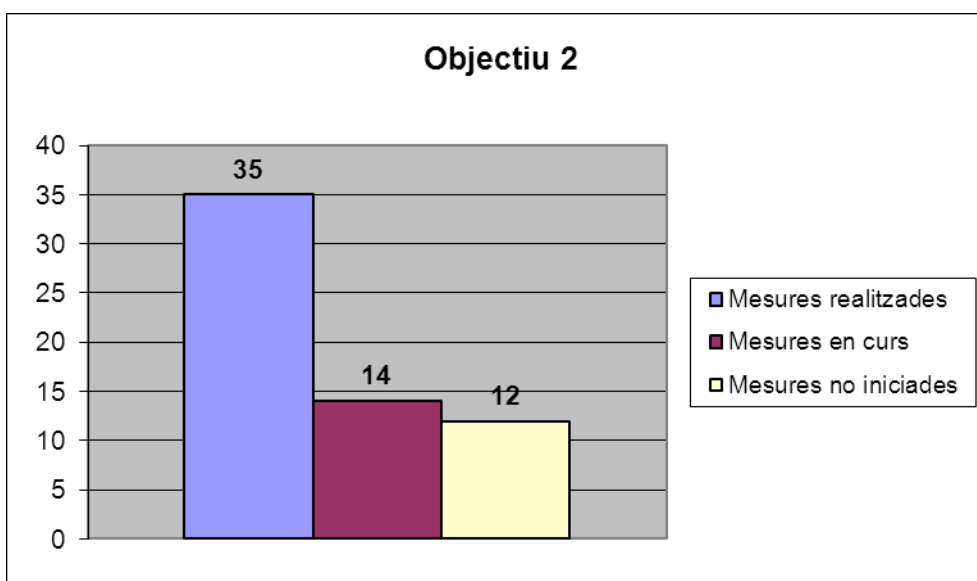
El Pla per a la igualtat de gènere estableix un total de 40 mesures (20 corresponents a l'objectiu 1 i 20 corresponents a l'objectiu 2), Per al curs escolar 2015/2016 el pla d'actuacions ha recollit un total de 108 actuacions per desenvolupar les esmentades mesures (47 corresponents a l'objectiu 1 i 61 a l'objectiu 2).

El grau d'execució d'aquestes mesures, per objectius, és el següent :

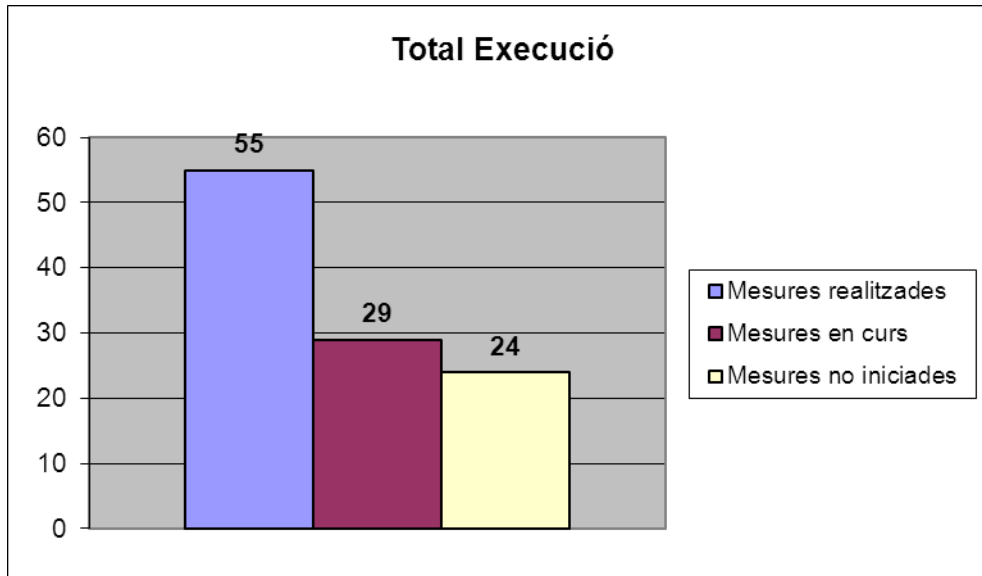
Objectiu 1: 47 mesures



Objectiu 2: 61 mesures



Sobre el total de les 108 mesures del Pla anual del curs 2015/2016 el grau d'execució és aquest:



Cal destacar que el grau d'execució, tant pel que fa a les mesures realitzades com de les que estan en curs, correspon al 78% de les actuacions. Cal assenyalar, també, que en la majoria de les actuacions no iniciades hi ha el compromís d'executar-les en el curs actual.

6. Punts febles, propostes de millora i noves actuacions

Tot i l'important nivell d'execució de les mesures del Pla d'actuacions, destacarem punts febles en els quals cal treballar per aconseguir una millor execució i dimensió de cada un dels objectius del Pla.

1. Pel que fa a l'objectiu 1 . **Incorporar la perspectiva de gènere i la igualtat efectiva dels homes i les dones en les diferents polítiques educatives :**

Es destaca un grau d'execució de les mesures més baix que l'objectiu 2, i està relacionat amb el desenvolupament de les polítiques de transversalitat de gènere especialment en l'àmbit organitzatiu i de gestió del Departament.

| | |
|----------------------|--|
| Punt Feble 1 | La necessària difusió de la guia d'estil del Departament i dels criteris d'usos de llenguatge no sexista en els documents realitzats. |
| Propostes de millora | 1. Fer difusió explícita de la guia d'estil del Departament 2. Formació específica en l'ús de llenguatge no sexista i la guia d'estil del Departament adreçada a personal PAS i a personal docent |

| | |
|---------------------|---|
| Punt Feble 2 | Dificultat obtenció de dades segregades per sexe i percentatges ponderats de ocupació de càrrecs directius i de comandament |
| Proposta de millora | Optimitzar la recollida i anàlisi de les dades creant una graella on es recullin totes les variables a analitzar |

| | |
|---------------------|--|
| Punt Feble 3 | Manca d'identificació del percentatge d'homes i dones en els consells escolars |
| Proposta de millora | Recollir aquestes dades a partir de les noves eleccions a Consell Escolar del curs 2016/2017 |

| | |
|---------------------|--|
| Punt Feble 4: | Incorporació de la perspectiva de gènere en la formació a docents , equips directius i en els documents d'organització i gestió dels centres |
| Proposta de millora | Fer formació específica sobre com incorporar la perspectiva de gènere en les diferents àrees operatives del Departament així com en els diferents documents. |

| | |
|---------------------|--|
| Punt Feble 5: | Baix nivell d'incorporació de les propostes realitzades per l'informe prescriptiu d'impacte de gènere realitzat per l'Institut Català de les Dones, a les disposicions i lleis elaborades pel Departament. |
| Proposta de millora | Recollir els motius de la no incorporació de les propostes i retornar a l'ICD per tal de millorar el procés per les dues bandes. |

| | |
|---------------------|---|
| Punt Feble 6: | Manca de criteris homogenis i consensuats sobre com treballar l'equitat, diversitat i usos lingüístics en els materials didàctics i llibres de text. |
| Proposta de millora | Elaboració d'un document consensuat sobre com treballar l'equitat, diversitat i usos lingüístics en els materials didàctics, materials docents i llibres de text. |

2. Pel que fa a l'objectiu 2 . **Coeducació**

Es valora positivament l'important grau d'execució de les mesures vinculades al pla pel que fa al compliment d'aquest objectiu (un 80% de les mesures proposades han estat executades) De tota manera, es detecten una sèrie de punts febles:

| | |
|---------------------|--|
| Punt Feble 1: | Baix nivell d'execució de les accions vinculades a la difusió dels referents en polítiques d'igualtat dels Consells escolars |
| Proposta de millora | Definir les accions i competències de la persona dins del Consell escolar del centre que ha d'impulsar les mesures coeducatives que fomentin la igualtat real i efectiva entre homes i dones (art. 126 LOE) |

| | |
|----------------------|--|
| Punt Feble 2: | Baixa incidència d'actuacions en prevenció de la violència masclista en els centres educatiu així com en la implementació de programes |
| Propostes de millora | <ol style="list-style-type: none"> 1. Redissenyar la formació genèrica i bàsica en prevenció de violència masclista, acostant-la a formació específica d'equips de centre. 2. Elaborar un protocol per a la intervenció dins de l'àmbit educatiu de fills i filles víctimes de violència masclista. 3. Crear un perfil professional docent especialitzat en temes de convivència (que inclou la coeducació i la prevenció de violències masclistes) |

| | |
|----------------------|---|
| Punt Feble 3: | Inclusió de la perspectiva de gènere, la coeducació i la igualtat d'oportunitats en les activitats formatives de tot el personal del Departament d'Ensenyament |
| Propostes de millora | <ol style="list-style-type: none"> 1. Disseny d'una formació en perspectiva de gènere, coeducació i igualtat d'oportunitats per al personal PAS de serveis educatius i de centres educatius. 2. Impulsar la formació en transversalitat de gènere a les diferents unitats orgàniques del Departament, formació especialitzada i estratègica realitzada per l'Institut Català de les dones |

| | |
|----------------------|---|
| Punt Feble 4 | Necessitat d'incloure en els plans de formació del professorat (ICE) |
| Propostes de millora | <ol style="list-style-type: none"> 1. Coordinació amb les universitats i ICE per la supervisió dels continguts en matèria de gènere, igualtat i prevenció de violència 2. Realitzar sessions de treball |

| | |
|---------------------|---|
| Punt Feble 5 | Promoure accions orientades a prevenir casos d'absentisme derivats d'estereotips socioculturals |
| Proposta de millora | Desenvolupar en la part preventiva del Protocol d'absentisme un conjunt d'orientacions per treballar el tema dels estereotips de gènere |