

## Part específica

## GSAPD

Dades de la persona aspirant
Cognoms i nom
DNI

Qualificació
--------------

---

### Estructura de la prova

---

1. La prova s'inicia amb una presentació d'una durada màxima de 30 minuts. Els objectius d'aquesta presentació són: motivar, inspirar i despertar la curiositat de l'alumnat.

2. L'aspirant, després de la presentació, selecciona una de les tres opcions en funció de les seves habilitats i/o interessos (marqueu l'opció escollida):

- A) Comunicació i disseny
- B) Expressió artística
- C) Art i tecnologia

3. El contingut de la prova va referit a les matèries de modalitat del Batxillerat d'arts, relacionats amb els blocs següents: fonaments de l'art i del disseny, la cultura audiovisual i els seus mitjans, els sistemes de representació tècnica i les tècniques d'expressió bidimensional i tridimensional.

4. La durada total de la prova és de 3 hores i mitja: 30 minuts de presentació i 3 hores per a la realització pràctica.

### Criteris d'avaluació

---

<input type="checkbox"/>	Analitza la proposta i realitza una reflexió crítica sobre el seu desenvolupament (1,5 punts)
<input type="checkbox"/>	Integra criteris funcionals, simbòlics i/o estètics en el seu projecte (1,5 punts)
<input type="checkbox"/>	Aplica correctament les tècniques d'expressió plàstica i altres recursos (2 punts)
<input type="checkbox"/>	Presenta una proposta amb aspectes interessants, amb una empremta personal original (2 punts)
<input type="checkbox"/>	Domina els mitjans expressius i de representació, ja siguin analògics o digitals (1,5 punts)
<input type="checkbox"/>	Presenta una proposta final personal coherent amb l'enunciat (2 punts)
<input type="checkbox"/>	

---

## **A) COMUNICACIÓ I DISSENY**

---

### **Enunciat: Narrativa gràfica**

A partir de la pàgina de còmic de "Monet. Nómada de la luz" (de Salva Rubio i Ricard Efa. Norma Editorial), desenvolpeu el final de la història en forma de narració gràfica, que continuï el relat en una altra pàgina, utilitzant un mínim de 6 vinyetes.

### **Procés de treball**

#### **Per fer-ho, seguïu el guió de treball següent:**

1. Observeu i analitzeu les vinyetes. Aquesta imatge és la premissa des de la que haureu de desenvolupar la continuïtat de la història en una segona pàgina (les vinyetes només serveixen de model i referència, no s'han de copiar ni s'han d'incloure a la nova pàgina de còmic a realitzar, tampoc cal seguir l'estil gràfic).
2. Imagineu el relat de l'escena. Realitzeu, en un full de paper A4 vertical, un breu guió il·lustrat (*storyboard*). En el guió heu de descriure el tipus de pla, punt de vista i enquadrament de cada vinyeta utilitzat pels autors en la primera pàgina i els que utilitzareu en la segona. S'han de incloure els diàlegs, en cas que n'hi hagi.
3. Realitzeu, en un altre full de paper A3 vertical, la pàgina de còmic, utilitzant qualsevol tipus de tècnica (llapis, tinta, aquarel·la) en b/n o color. Recordeu que la narració gràfica descriu una escena a través del temps, i es pot utilitzar qualsevol recurs gràfic (diferents formats de vinyetes, onomatopeies, línies cinètiques, grafismes, diferents formats de bafarades...) per descriure l'acció.
4. En un tercer full de paper, feu un escrit, de no més de 20 línies amb una descripció del vostre treball, el procés que heu seguit, el tipus de ritme de la narració, l'estil gràfic que heu utilitzat i la idea que voleu transmetre.

### **Tingueu en compte les observacions següents**

#### **Es valorarà:**

- El guió que heu elaborat.
- La utilització narrativa de les vinyetes en la construcció de les seqüències.
- L'ús del ritme narratiu.
- La composició de la pàgina.

#### **Fixeu-vos en que:**

- La narració ve d'una situació que heu d'imaginar, el relat ha d'acabar amb un desenllaç (història autoconcluent).
- L'escena pot consistir en varies seqüències enllaçades.
- L'extensió total és d'una pàgina.
- S'ha de tenir en compte el sentit de lectura i la composició de tota la pàgina.
- S'ha d'adequar el vostre treball de creació al temps de què disposeu.

#### **Podeu:**

- Manipular les vinyetes, variar-ne la mida, recuadrar-les o no, experimentar amb el format.
- Afegir text (diàlegs o veu en off).
- Utilitzar qualsevol tipus de tècnica.



## **B) EXPRESSIÓ ARTÍSTICA**

---

### **Enunciat: Dibuix d'un arbre o un bosc**

A partir dels les imatges A, B, i C, i prenent com a referents estilístics una de les imatges 1, 2, 3, 4, 5, 6, 7 i 8 dibuixeu un espai on hi hagi, com a element principal que destaquï un o més arbres. No heu de copiar mimèticament cap de les imatges.

Si opteu per dibuixar de memòria, podeu presentar una composició amb arbres de qualsevol espècie. També podeu mostrar un arbre sencer o una part, i en qualsevol estat: sec, tallat, florit ... A la composició hi poden aparèixer altres elements que considereu necessaris.

Heu de donar a aquest espai i als elements un tractament personal/subjectiu per tal d'obtenir un resultat expressiu.

### **Procés de treball**

**Per fer-ho, seguiu el guió de treball següent:**

1. Feu un mínim de dos esbossos preparatoris
2. Desenvolpeu la composició a color en un full DIN A3, que podeu col·locar en posició vertical o horitzontal
3. Redacteu un text, de vint línies com a màxim, amb la descripció (compositiva, cromàtica i semàntica) de la imatge resultant i del procés de creació. Relacioneu la vostra imatge amb el model que heu pres com a referent.

### **Tingueu en compte les observacions següents**

**Es valorarà:**

- L'aportació de recursos en l'estilització i tractament de les formes i la transformació de l'element principal triat
- La versemblança de la representació, en el cas d'una representació figurativa
- La capacitat de relacionar els objectes entre ells i amb el fons
- El treball de composició

**Tingueu cura:**

- En el tractament del color, la lluminositat i l'ambientació en la representació de l'escena
- En mantenir les proporcions adequades entre els elements que apareguin en la composició
- En adequar el vostre treball de creació al temps de què disposeu

**Podeu usar:**

- Les imatges A, B i C, us poden servir de referència (no cal copiar-les de forma mimètica).
- Les imatges de referència 1, 2, 3, 4, 5, 6, 7 i 8, però no es poden copiar ni parcialment ni totalment, però us poden servir per cercar solucions formals en l'estilització o transformació.

Imatges model

A)



B)



C)



**Imatges de referència**

**Imatge 1.** L'arbre, Piet Mondrian, 1911



**Imatge 2.** L'arbre de la vida, Gustav Klimt, 1909



**Imatge 3.** Arbres tallats, David Hockney, 2005



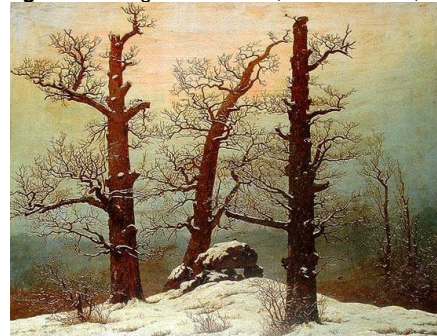
**Imatge 4.** Morera, Vincent Van Gogh, 1889



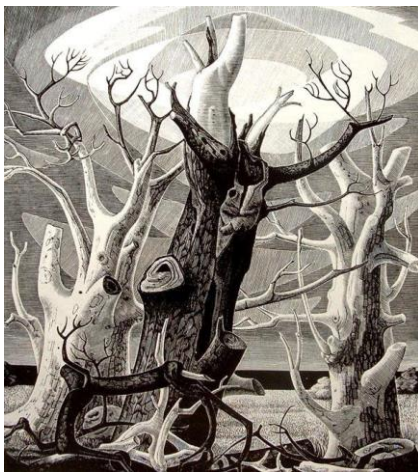
**Imatge 5.** Bedolls blancs, Wu Guanzhong, 1992



**Imatge 6.** Hünengrab en la neu, C.D.Friedrich, 1819



**Imatge 7.** Arbres secs, Monica Poole, 1977



**Imatge 8.** Arbol familiar de Frida, Frida Kahlo, 1950



## **C) ART I TECNOLOGIA**

---

### **Enunciat: Síntesi geomètrica i color**

Sintetitzeu geomètricament la imatge de la salamandra que us proporcionem, conservant la seva forma bàsica i els detalls singulars que la identifiquen. Feu una proposta final amb color.

### **Procés de treball**

**Per fer-ho, seguïu el guió de treball següent:**

1. Observeu el treball de síntesi geomètrica de Anuja Kanani que us posem com a model.
2. Realitzeu els primers esbossos a mà alçada utilitzant les formes geomètriques bàsiques: circumferència, triangle equilàter i quadrat. No cal emprar-les totes, podeu treballar amb una, dues o tres. També podeu usar una quadrícula com a base.
3. Adapteu les formes geomètriques bàsiques, creant noves formes més complexes. També a mà alçada.
3. Dibuixeu el resultat que més us satisfaci en un DIN A3. Senyaleu punts de tangència i enllaços. Acoteu el dibuix utilitzant el sistema europeu. Per a realitzar la proposta definitiva podeu utilitzar eines de precisió (regla, escaires i compàs)
4. Realitzeu varies proves de color i feu una proposta definitiva en un altre DIN A3
5. Feu un escrit de no més de 20 línies amb una descripció del vostre treball i el procés de creació que heu seguit

### **Tingueu en compte les observacions següents**

**Es valorarà:**

- El disseny de la figura, que ha de ser sintètic
- Que la síntesi redueixi l'essència la forma de la figura, conservant els atributs principals
- El rigor gràfic en els dibuixos, la definició precisa i objectiva de la representació amb la indicació dels punts de tangència
- L'aplicació dels criteris de normalització europea en l'acotació
- El tractament del color
- La pulcritud en l'execució

**Tingueu cura :**

- En la claredat i qualitat del dibuix, aspectes com la netedat i l'adequada utilització de l'espai paper
- En deixar l'explicitació del procés (línies i construccions auxiliars) amb la diferenciació en el valor de les línies
- En adequar el vostre treball de creació al temps de què disposeu





Imatges de referència d'Anuja Kanani

