

QUADERNS D'AVALUACIÓ. 49

AGOST DE 2021

L'avaluació de quart d'ESO 2021



Generalitat de Catalunya
Departament d'Educació



Consell Superior
d'AVALUACIÓ
del Sistema Educatiu

SUMARI

PRESENTACIÓ.....	2
L'AVALUACIÓ DE QUART D'ESO DE 2021. SÍNTESI DE RESULTATS.....	4
REVISTA DE LLIBRES.....	65
PUBLICACIONS RECENTS DEL CONSELL	71
PUBLICACIONS DEL CONSELL.....	73

Si voleu més informació o voleu fer-nos qualsevol suggeriment, no dubteu a posar-vos en contacte amb nosaltres mitjançant la pàgina web del Consell, que trobareu al portal del Departament d'Educació: <http://csda.gencat.cat/ca/>

ISSN electrònic 2014-797X

PRESENTACIÓ

Aquest número dels *Quaderns d'avaluació* s'ha hagut de redactar pensant en les condicions que els efectes de la COVID-19 ha tingut sobre l'educació en aquests dos últims cursos acadèmics, situació que ha implicat el tancament dels centres educatius des del març fins al setembre del 2020. Pel que fa al curs actual, el confinament dels grups escolars i les classes telemàtiques han estat dos dels trets que més l'han caracteritzat.

Malgrat tot, tant l'avaluació de quart d'ESO com la de sisè de primària s'hi han pogut aplicar tenint en compte les restriccions que marcava el departament de Salut en cada moment. Des del Consell i des dels centres educatius s'ha fet un gran esforç perquè l'alumnat de Catalunya pugui realitzar les proves i, d'aquesta manera, continuar la nostra tasca que té com a objectiu l'anàlisi de les dades obtingudes i contribuir al bastiment d'un sistema educatiu modern, eficient, integrador i equitatiu.

Aquest volum dels *Quaderns d'avaluació*, que és el número 49 de la col·lecció, presenta els resultats de la desena onada de l'avaluació de quart d'ESO, la qual es va aplicar per primera vegada durant curs 2011-2012. Hi hem inclòs els resultats habituals: les puntuacions mitjanes globals, les puntuacions dels àmbits avaluats en cada competència, el percentatge d'alumnes que hi ha situat en cada nivell d'assoliment de les competències, la incidència que tenen en els resultats diverses variables, l'anàlisi de tendències, les puntuacions globals en els diferents territoris, la percepció de la dificultat de les proves i la relació que mostra amb els resultats obtinguts.

No cal dir que la situació excepcional que estem vivint ha aixecat un gran interès en els resultats de les proves. La realitat, però, és que les dades no són tan diferents a la d'altres edicions com en un primer moment es podria haver esperat. Els tres aspectes més destacables són:

- Les diferències de puntuació *intra* i *entre* complexitats ni augmenten ni disminueixen en excés.
- Els resultats en les competències de llengua anglesa i matemàtiques empitjoren lleument en totes les complexitats.
- L'impacte del tancament de centres educatius no ha estat tan evident en els resultats d'aprenentatge de les competències curriculars: ni ha incrementat ni ha reduït desigualtats.

Tot el que s'ha comentat suara, demostra que el sistema educatiu català és força equitatiu —les diferències de resultats es donen sobretot dins del mateix centre i no entre centres—, i contribueix a la cohesió social del territori, ja que els resultats de totes les competències avaluades són força equilibrats en tots els territoris de Catalunya.

Un altre aspecte a tenir en compte és el Pla per a la reducció del fracàs escolar a Catalunya per al 2018. El Pla estableix la fita de reduir el percentatge d'alumnat situat al nivell de no-assoliment de la competència per sota del 15%. Les competències avaluades que aquest curs no l'assoleixen són llengua anglesa (18,3%) i matemàtiques (19,9%). La competència científicotecnològica, que l'any passat era l'única que no l'assolia, enguany torna a estar damunt del 15% però amb una millora considerable (15,1%) que la situa al llindar de l'objectiu. En el nivell alt d'assoliment de la competència, cap competència supera el 30% desitjable i es mouen en la forquilla del 21% al 28%.

Les variables associades als resultats ens proporcionen la mateixa informació que en d'altres anys: la repetició o no de curs i el nivell de complexitat de centre són les que incideixen més en els resultats, mentre que la variable sexe no té gaire rellevància.

La percepció de la dificultat de les proves evidencia la força dels estereotips de gènere: els nois continuen considerant més difícils totes les matèries lingüístiques, mentre que les noies continuen pensant que ho són més les matèries científiques, percepció que no s'adequa amb els resultats obtinguts, ja que les diferències de puntuació reals sempre són menors que les que serien esperables segons el grau de dificultat percebuda.

Joan Mateo

President del Consell Superior d'Avaluació del Sistema Educatiu

L'AVALUACIÓ DE QUART D'ESO DE 2020. SÍNTESI DE RESULTATS

Índex

1. Introducció	4
2. Objectius i característiques de la prova	5
3. Competències avaluades	5
4. Informació dels resultats	11
5. Resultats de l'alumnat	12
5.1. Puntuacions mitjanes globals	12
5.2. Distribució de l'alumnat per nivells d'assoliment de les competències.....	18
5.3. Evolució de la distribució de l'alumnat per nivells d'assoliment de les competències.....	22
5.4. Resultats globals segons la dimensió avaluada de cada competència	24
5.5. Resultats globals segons diverses variables associades	30
6. Equitat en els resultats	40
7. Resultats globals al territori	47
8. Resultats segons la percepció de la dificultat de les proves.....	52
9. Conclusions	65

1. INTRODUCCIÓ

La prova de quart d'ESO s'ha aplicat per desena vegada a tot l'alumnat de Catalunya, els dies 17 i 18 de febrer del 2021. Es tracta d'una prova externa i censal pensada per comprovar el nivell d'assoliment dels coneixements i les competències bàsiques en acabar l'educació obligatòria. És una prova dissenyada pel Consell Superior d'Avaluació del Sistema Educatiu, que té validesa i fiabilitat estadística, d'acord amb els estàndards de les avaluacions de sistemes educatius.

La prova afecta la totalitat de l'alumnat matriculat a quart d'ESO de Catalunya. El curs 2020-2021 són 81.596 alumnes, que assisteixen als 1.092 centres d'arreu del territori (577 centres de titularitat pública i 515 de titularitat concertada i privada). D'aquests alumnes, n'hi ha 76.004 (el 93,2%) que han estat convocats a fer la prova de totes o d'algunes de les competències avaluades. N'hi ha 5.592 (7%) que no han fet la prova per exempció o que la que han fet s'ha corregit internament al centre. Aquest alumnat ha estat diagnosticat amb necessitats educatives especials o és de recent incorporació al sistema educatiu català, per la qual cosa té un domini insuficient de la llengua.

El caràcter extern de la prova, garantia de la seva objectivitat, ha comportat, com sempre, un procés organitzatiu complex. S'han creat 58 comissions d'aplicació de la prova, distribuïdes territorialment i constituïdes per un inspector o inspectora, que n'exerceix la presidència. Excepcionalment, i per les restriccions imposades per la pandèmia, les persones aplicadores no han estat externes sinó que els centres de cada unitat territorial han triat els seus aplicadors internament. En total, s'hi han implicat uns 3.480 docents que han coincidit aproximadament amb els grups de classe, ja que s'hi han respectat els grups bombolla i no se n'ha desdoblant cap. Per garantir

Uns 76.000
alumnes han
estat convocats
a la prova de
quart d'ESO

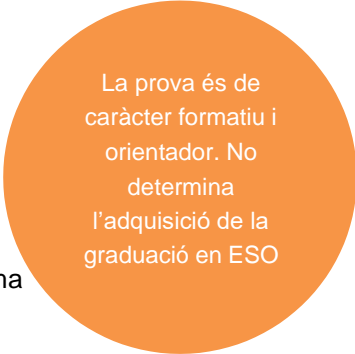
l'objectivitat dels resultats, la prova ha estat corregida sempre per docents externs als centres, procedents de les comissions d'aplicació, que han seguit unes pautes concretes de correcció i que han corregit les proves de la seva especialitat docent.

2. OBJECTIUS I CARACTERÍSTIQUES DE LA PROVA

L'objectiu principal de la prova és mesurar el grau d'assoliment de les competències i coneixements bàsics de l'alumnat quan acaba l'educació obligatòria, d'acord amb la Llei d'educació de Catalunya del 2009 (article 59.7). A partir de l'anàlisi dels resultats obtinguts per cada centre, es podran arbitrar eines per als centres i els docents amb la finalitat de millorar els resultats de l'alumnat en el futur. La prova contribueix, així, a enfortir l'autonomia de centre i en proporciona informació concreta a cadascun, la qual cosa li ha de servir per determinar quins són els punts forts i quines són les oportunitats de millora que hi ha en l'adquisició de competències del seu alumnat. Les mesures de millora a prendre no poden ser, doncs, generalitzables a tots els centres de Catalunya, sinó que s'han de concretar segons les circumstàncies de cada un.

La prova permet, també, donar informació detallada a les famílies sobre el grau d'assoliment de les competències bàsiques del seu fill o filla en acabar l'educació secundària obligatòria. La informació que aporta la prova, però, s'ha d'entendre com un complement a la informació que ja proporcionen els centres amb l'avaluació continuada. És una prova, doncs, de caràcter formatiu i orientador.

La prova d'avaluació de quart d'ESO permet conèixer la situació educativa de Catalunya al final d'una etapa fonamental en la formació de les persones. En aquest sentit, ha d'afavorir l'orientació i la transició de l'alumnat cap als estudis postobligatoris o cap a la vida laboral. Amb la participació dels centres, del professorat, de l'alumnat i de les famílies, l'objectiu de la prova és construir un instrument efectiu de millora del sistema educatiu.



La prova és de caràcter formatiu i orientador. No determina l'adquisició de la graduació en ESO

Per les característiques de la prova, s'ha de tenir en compte que mesura els coneixements i les competències bàsiques en els àmbits avaluats, però no tots els coneixements que figuren al currículum de quart d'ESO. En el cas de la competència científicotecnològica, no s'hi inclouen continguts de les matèries optatives de quart —física i química, biologia i geologia, i tecnologia—perquè la prova l'ha de fer tot l'alumnat, amb independència de l'itinerari que cursi.

La prova de quart d'ESO no determina l'adquisició del títol de graduat en educació secundària obligatòria.

3. COMPETÈNCIES AVALUADES

Les competències avaluades són la competència comunicativa en llengua catalana, castellana i estrangera (anglès, francès i alemany), la competència matemàtica i la competència científicotecnològica. A la Vall d'Aran s'avalua també la competència comunicativa en llengua occitana


Les proves de **competència comunicativa en llengua catalana i castellana** mesuren, de manera coordinada, les mateixes competències i amb els mateixos criteris, amb l'objectiu de

poder comparar els resultats entre ambdues llengües. La comprensió lectora s'avalua a partir de tres estímuls: un text literari extens i dos textos no-literaris de tipologia diversa i de menor extensió, units per un mateix tema. L'objectiu és potenciar la capacitat de l'alumnat per relacionar textos diferents i de reflexionar-hi de manera global. Per això, a banda que a cadascun dels textos li correspon un bloc de preguntes, hi ha un bloc final amb preguntes globals, que poden fer referència a algun dels textos d'estímul o a tots tres alhora.

La majoria de les preguntes per avaluar la comprensió lectora i l'expressió escrita són de resposta tancada (amb ítems d'elecció múltiple), excepte tres ítems de resposta oberta.

Per a la comprensió lectora, els processos o àmbits avaluats són l'obtenció d'informació, la interpretació de la informació, i la reflexió i valoració sobre la informació.

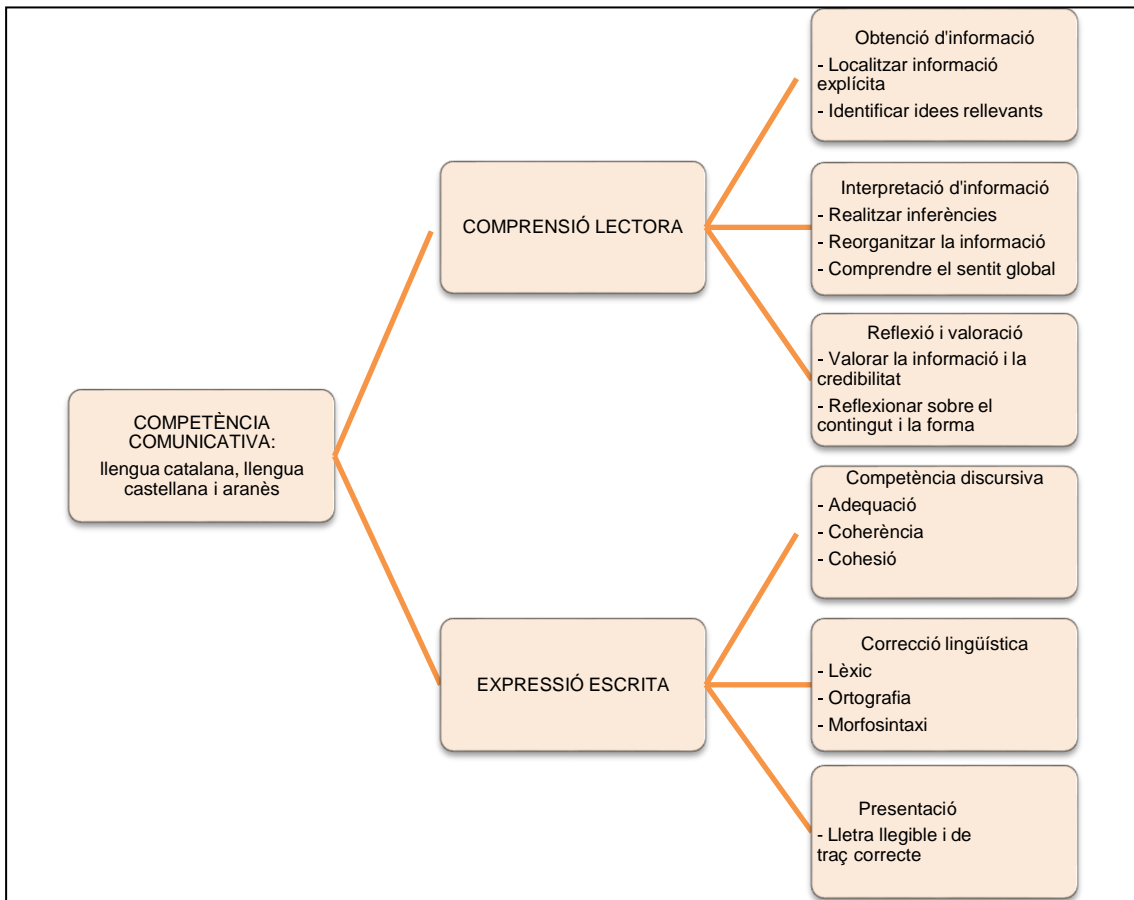
Per a l'expressió escrita, s'avalua l'ús de la llengua amb preguntes de vocabulari i morfosintaxi, i amb una redacció, en la qual es tenen en compte la competència discursiva (adequació, coherència i cohesió), la correcció lingüística (lèxic, ortografia, morfosintaxi) i la presentació. La redacció és l'última activitat dels quaderns i està relacionada temàticament amb els estímuls presentats.



L'expressió escrita
avalua l'ús de la
llengua amb
preguntes de
vocabulari,
morfosintaxi i amb
una redacció

L'objectiu de la
comprensió lectora és
potenciar la capacitat
de l'alumnat per
relacionar textos
diferents

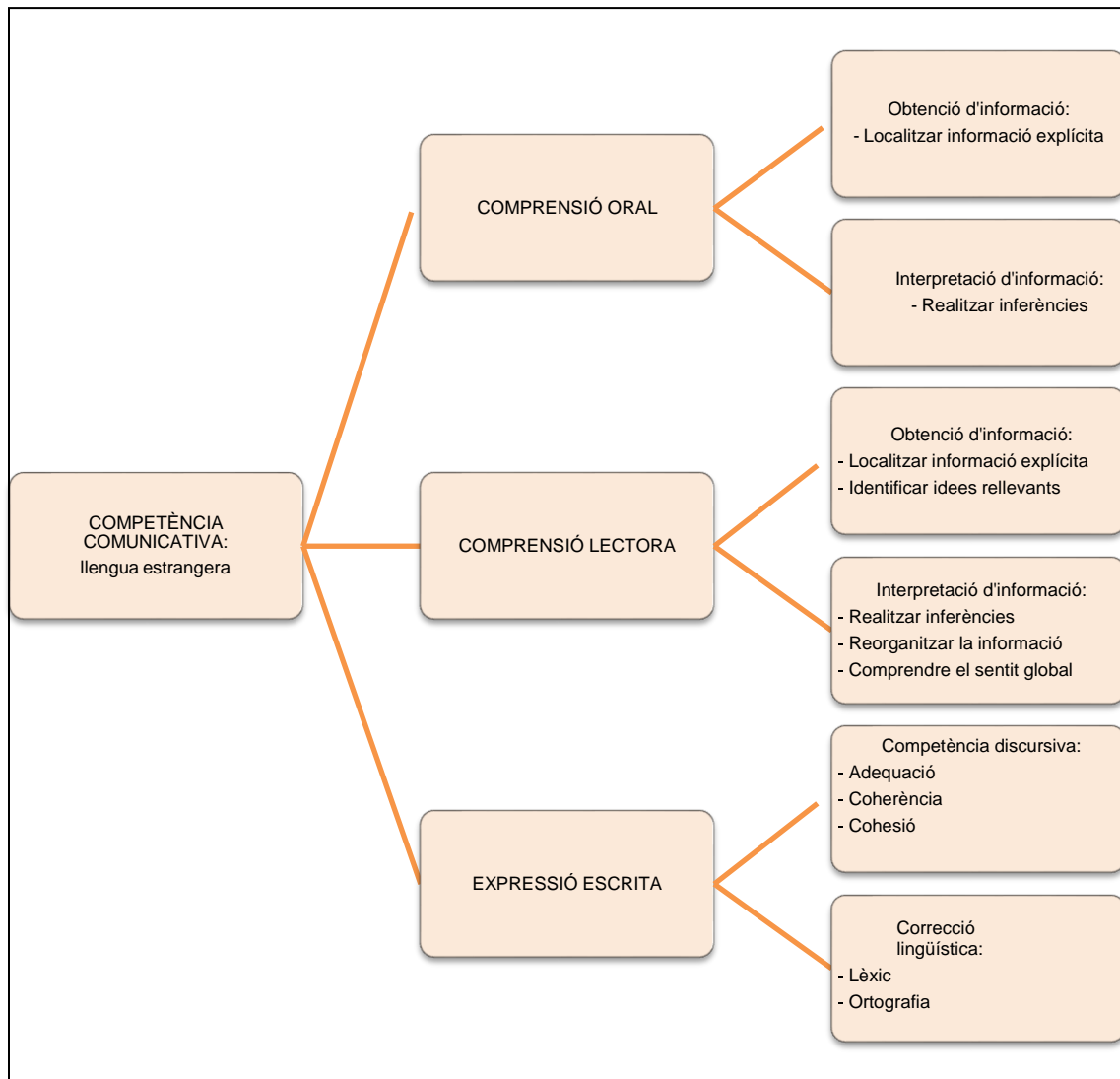
Figura 1. Esquema de les competències comunicatives en llengua catalana, llengua castellana i aranès avaluades en la prova de quart d'ESO 2021



La prova de **competència comunicativa en llengua estrangera** (anglès, francès i alemany) avalua la comprensió oral i lectora, i l'expressió escrita. La prova de comprensió oral consta de dos textos d'estímul, que s'escolten dues vegades. La prova de comprensió lectora consta de dos estímuls (dos textos de tipologia diversa: literaris, informatius) i d'una sèrie d'ítems d'elecció múltiple que avaluen la comprensió lectora. La prova conté també un exercici per avaluar l'expressió escrita.

Els processos avaluats, tant per a la comprensió oral com per a la comprensió lectora, són l'obtenció d'informació i la interpretació de la informació. En l'expressió escrita s'avalua la competència discursiva (adequació, coherència i cohesió) i la correcció lingüística (lèxic, ortografia i morfosintaxi).

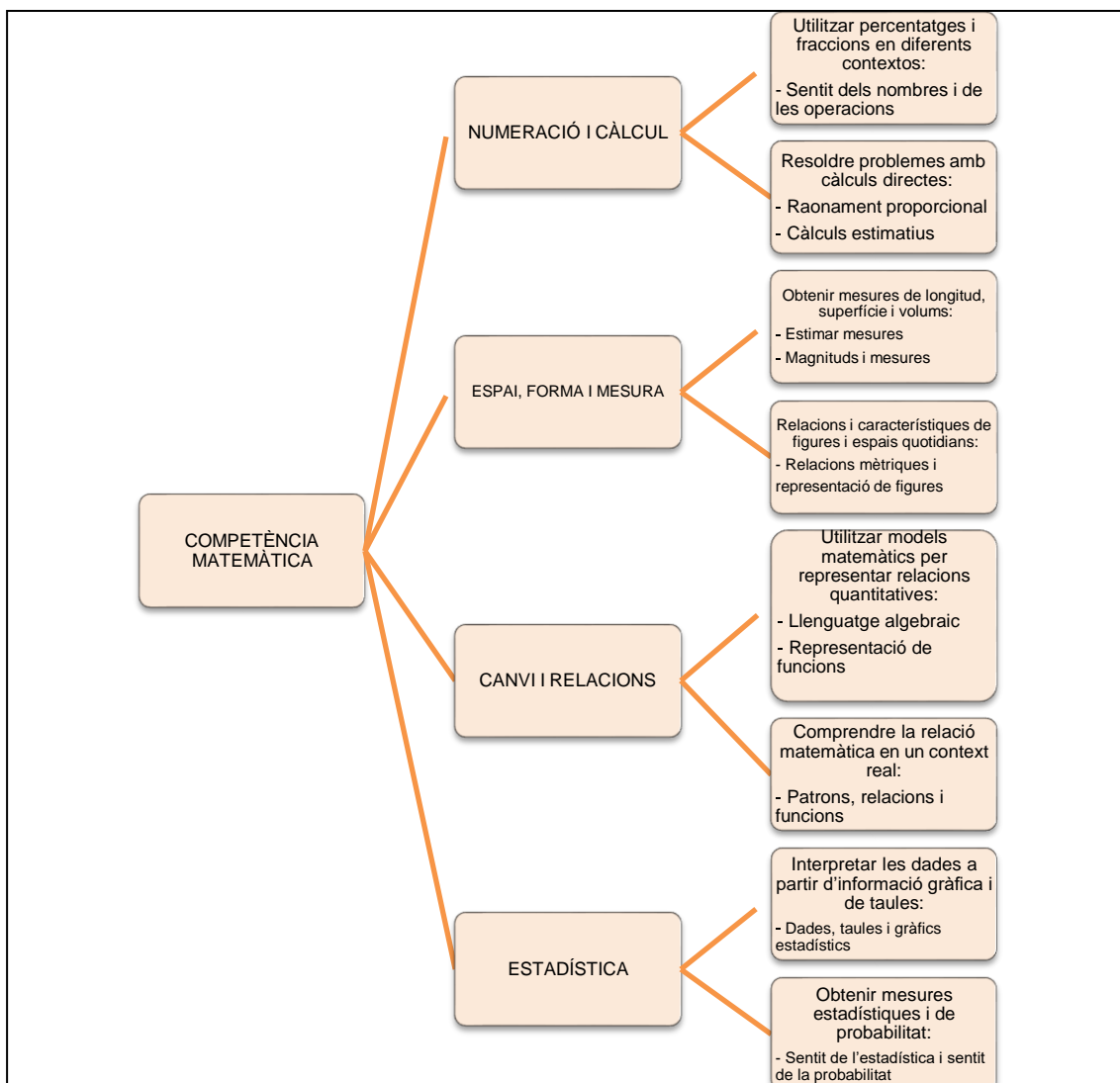
Figura 2. Esquema de la competència comunicativa en llengua estrangera avaluada en la prova de quart d'ESO 2021



La **prova de competència matemàtica** consta de trenta-un ítems, que parteixen de sis estímuls diferents i que prioritzen els blocs de contingut del currículum que fan referència a la numeració i càlcul, a l'espai, forma i mesura, al canvi i relacions i, finalment, a l'estadística i atzar. Els processos cognitius que s'avaluen amb la prova són els següents:

- **Reproducció:** representacions simples; càlculs i procediments rutinaris, resolució de problemes senzills.
- **Connexió:** comprensió i construcció de models simples; interpretació i resolució de problemes estàndards, ús de diversos mètodes ben definits.
- **Reflexió:** formulació i resolució de problemes més complexos que impliquen reflexió, intuïció, generalització i interrelació de coneixements rellevants; ús de mètodes més complexos.

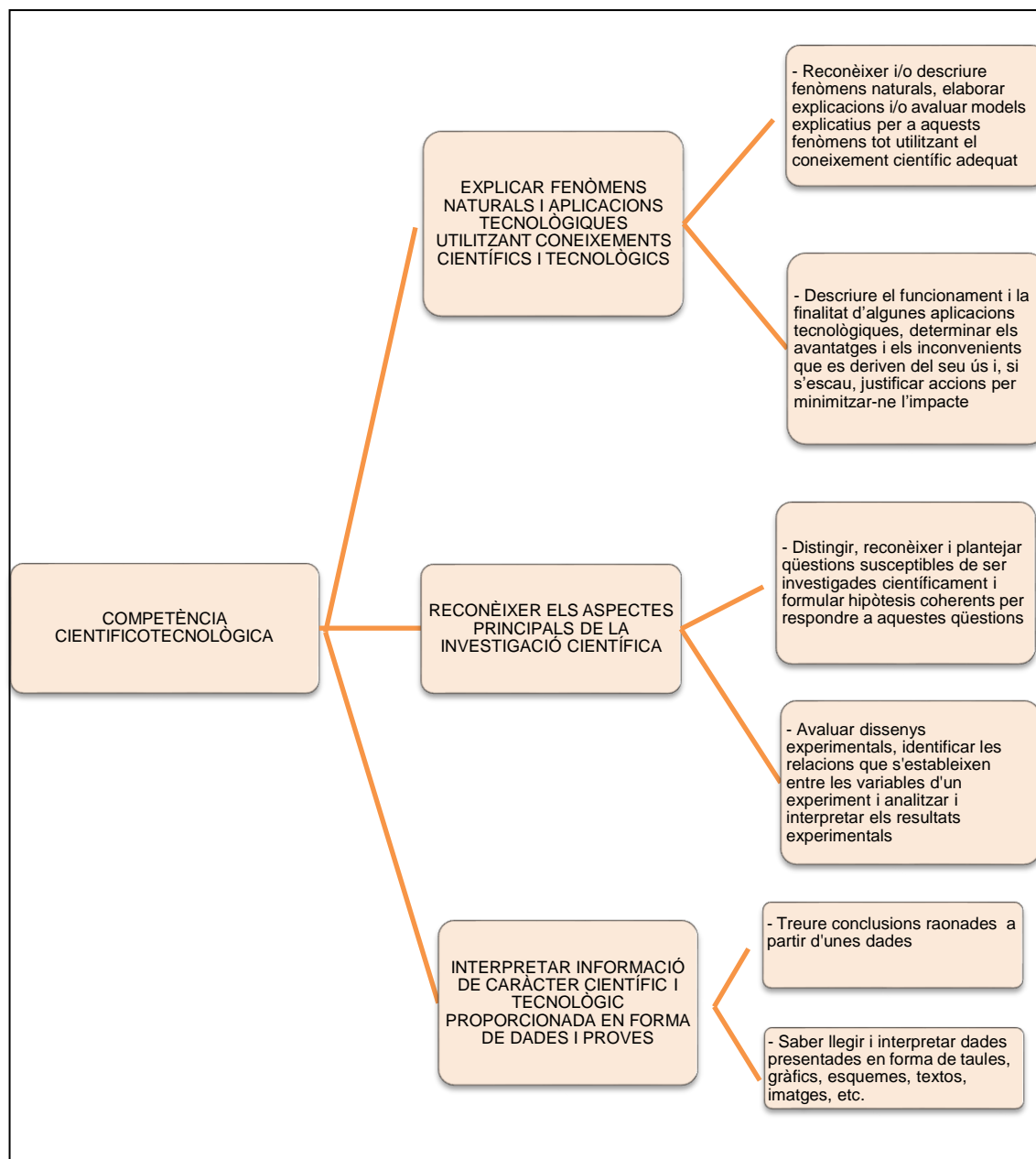
Figura 3. Esquema de la competència matemàtica avaluada en la prova de quart d'ESO 2021



La **prova de competència científicotecnològica** consta de vint-i-cinc ítems, que parteixen de quatre estímuls diferents i que permeten avaluar tres competències específiques definides en el marc conceptual d'aquesta prova:

- Explicar fenòmens naturals i aplicacions tecnològiques utilitzant coneixements científics i tecnològics.
- Reconèixer els aspectes principals de la investigació científica.
- Interpretar informació de caràcter científic i tecnològic proporcionada en forma de dades i proves.

Figura 4. Esquema de la competència científicotecnològica avaluada en la prova de quart d'ESO 2021



En la prova de competència matemàtica i en la de competència científicotecnològica hi ha quatre preguntes de resposta oberta.

Cada competència té un únic full de respostes, dividit en dues parts: part 1 (per a les respostes tancades) i part 2 (per a les respostes obertes).

Al final de cada quadern, hi ha una pregunta per valorar la percepció de la dificultat de la prova, amb quatre opcions de resposta: molt fàcil, fàcil, difícil i molt difícil. En el quadern de competència científicotecnològica hi ha una pregunta per saber si l'alumne cursa a quart d'ESO algunes de les matèries optatives d'aquest àmbit: física i química, biologia i geologia i/o tecnologia (o no en cursa cap).


4. INFORMACIÓ DELS RESULTATS

Les proves de quart d'ESO tenen una garantia de validesa i fiabilitat avalada pel judici d'experts i per unes anàlisis estadístiques empíriques fetes a partir del pilotatge previ. La fortalesa dels instruments utilitzats avala que es prenguin decisions com el pes que ha de tenir cada una de les dimensions en la competència objecte d'avaluació o el nombre d'ítems que s'inclouen en cada dimensió.

D'acord amb els criteris preestablerts, s'apliquen les anàlisis estadístiques pertinents. Les puntuacions per competència avaluada es transformen en una escala de 0 a 100 punts. A partir d'aquestes puntuacions, s'obtenen les dades globals de Catalunya, de centre i de cada estudiant.

S'extreuen percentatges d'alumnat per nivells de puntuacions, classificats en quatre trams. Els quatre nivells d'assoliment de la competència són el nivell alt (que mostra que l'alumnat té un molt bon domini de la competència), el nivell mitjà-alt (que mostra que l'alumnat té un bon domini de la competència), el nivell mitjà-baix (que mostra un domini suficient de la competència) i el nivell baix (que mostra que no assoleix el domini de la competència).

L'establiment d'aquests quatre nivells es fa fixant dos llindars (**taula núm. 1**). El llindar de nivell alt d'assoliment de la competència se situa entre els 80 i 90 punts, mentre que el llindar de nivell mínim d'assoliment de la competència se situa entre els 50-60 punts. Els punts de tall dels quatre trams s'obtenen prenent com a referència la puntuació mitjana i estadístiques de dispersió. A partir d'aquí, s'estableix el percentatge d'alumnat que queda situat en cada un dels quatre nivells d'assoliment de la competència.



El nivell que indica el no-assoliment de la competència és el nivell baix

Com en les avaluacions anteriors, s'han generat dos tipus d'informe: un adreçat als centres educatius i l'altre adreçat a les famílies. Els centres educatius han pogut descarregar-se els informes a mitjans del mes d'abril, amb prou temps perquè els puguin incorporar als processos ordinaris d'avaluació interna. Els centres han de tenir en compte els informes per valorar el grau de domini dels coneixements i competències bàsiques, i la maduresa global de l'alumnat, tot i que no determinen la superació del curs ni l'acreditació de l'ESO, ja que prendre aquestes decisions correspon als equips docents.

L'informe adreçat als centres educatius conté una descripció dels aspectes avaluats en cada competència i el grau d'assoliment global del centre educatiu, que queda situat en el nivell baix, mitjà-baix, mitjà-alt o alt. A cada competència avaluada s'hi afegeixen la mitjana global de Catalunya, la comparació amb la mitjana dels centres de la mateixa complexitat i els resultats obtinguts pel centre en el curs anterior per facilitar-ne la comparació de dades.

Els equips docents dels centres han d'analitzar aquests resultats. Després, el director o directora els han de presentar al consell escolar i al claustre per tal de treballar en l'establiment d'un pla de millora dels resultats obtinguts.

L'informe adreçat a les famílies conté informació sobre els aspectes avaluats de les cinc competències i el grau d'assoliment que aconsegueix l'alumne o l'alumna. Una marca assenyala si se situa en el nivell alt, mitjà-alt, mitjà-baix o baix d'assoliment de la competència.

Per a cada competència hi ha comentaris específics determinats pels resultats obtinguts. L'informe de les famílies també inclou el nivell d'assoliment global de l'alumnat de Catalunya en cada competència avaluada.

Els centres són els encarregats de fer arribar els informes individuals a les famílies corresponents. Els poden completar amb altres observacions, si ho consideren oportú. Les famílies també poden demanar informació complementària als centres.

Taula 1. Pes que tenen en l'avaluació les dimensions de cada competència

Competència comunicativa	Llengua catalana	Comprensió lectora	60%	
		Expressió escrita	40%	
	Llengua castellana	Comprensió lectora	60%	
		Expressió escrita	40%	
	Llengua occitana	Comprensió lectora	60%	
		Expressió escrita	40%	
	Llengua estrangera (anglès, francès i alemany)	Comprensió oral	30%	
		Comprensió lectora	40%	
		Expressió escrita	30%	
	Competència matemàtica	Numeració i càlcul		20-30%
		Espai, forma i mesura		20-30%
		Canvi i relacions		20-30%
Estadística i atzar		20-30%		
Competència científicotecnològica	Explicar fenòmens naturals i aplicacions tecnològiques utilitzant coneixements científics i tecnològics		40-50%	
	Reconèixer els aspectes principals de la investigació científica		20-30%	
	Interpretar informació de caràcter científic i tecnològic proporcionada en forma de dades i proves		30-40%	

5. RESULTATS DE L'ALUMNAT

Els resultats que es presenten són una síntesi de les dades obtingudes per l'alumnat que ha seguit el procés de correcció externa. Són dades bàsiques de la prova d'avaluació de quart d'ESO del 2021, amb els resultats de cada competència comparats amb els obtinguts en les onades anteriors d'aquesta avaluació.

5.1. PUNTUACIONS MITJANES GLOBALES

La **taula núm. 2** i el **gràfic núm. 1** mostren la puntuació mitjana obtinguda per l'alumnat de quart d'ESO en totes les competències avaluades, excepte la competència comunicativa en aranès, que s'ha exclòs de l'informe a causa del baix nombre d'alumnes que ha fet aquesta prova.

Taula 2. Puntuació mitjana global en totes les competències avaluades. 2021

	Llengua catalana	Llengua castellana	Llengua anglesa	Llengua francesa	Llengua alemanya	Mat.	Científico-tecn.
n	67.999	69.484	68.765	425	114	69.225	68.634
Mitjana	76,5	78,0	70,5	73,0	75,4	66,7	63,9
Desviació típica	13,5	12,3	21,0	14,6	13,9	20,3	19,5

Totes les competències avaluades superen els 70 punts de mitjana, excepte la competència matemàtica (66,7) i la científicotecnològica (63,9 punts).

La puntuació mitjana de llengua catalana (76,5) i la de llengua castellana (78) mostren una diferència d'1,5 punts, de manera que hi ha evidència per continuar afirmant que el sistema educatiu català proporciona un coneixement equiparable d'aquestes dues llengües oficials de Catalunya en acabar l'educació obligatòria.

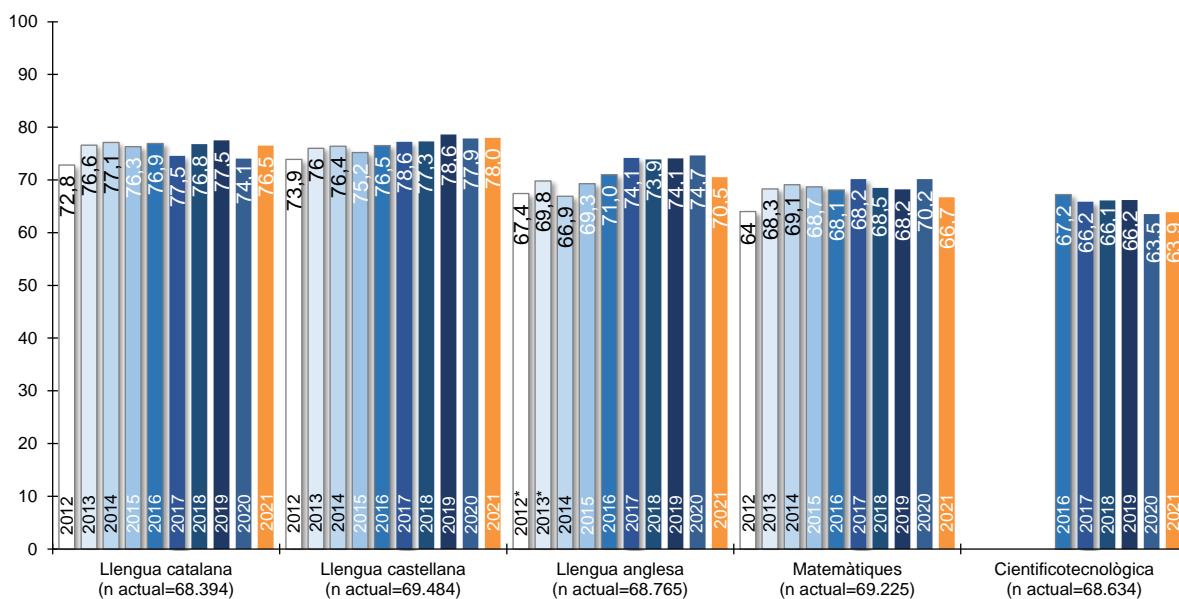
La puntuació mitjana de llengua castellana (78) és la més alta de totes, seguida per la de llengua catalana (76,5) i llengua alemanya (75,4).

La puntuació mitjana de la competència científicotecnològica (63,9) és la més baixa de totes.



El gràfic següent mostra les puntuacions mitjanes del 2021 de costat amb les obtingudes en les onades anteriors.

Gràfic 1. Puntuació mitjana global en les competències avaluades. Cursos 2012, 2013, 2014*, 2015, 2016, 2017, 2018, 2019, 2020 i 2021




(*) Sèrie anterior no adaptada al MECR

- No es mostren els resultats d'aranès pel baix nombre d'alumnes que ha realitzat la prova de competència comunicativa lingüística en aranès.

- L'any 2014 va iniciar-se un procés d'adaptació de les proves de llengua estrangera al marc europeu comú de referència per a les llengües (MECR), motiu pel qual les diferències entre el 2013-2014 poden ser importants

En competència lingüística en llengua catalana, la puntuació mitjana del 2021 evidencia un augment de 2,4 punts respecte a la puntuació mitjana del curs anterior i una progressió total de 3,6 punts en els nou anys d'aplicació de la prova.

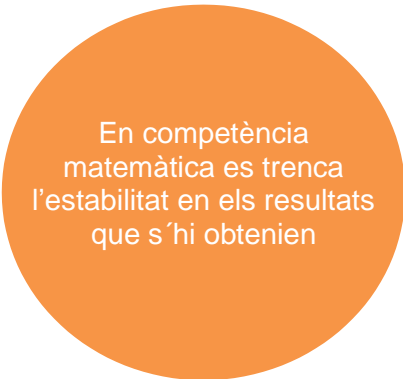
En competència lingüística en llengua castellana s'observa un augment de 0,1 punts respecte a la puntuació del 2020. La progressió des del primer any fins al 2021 és de 4,1 punts



En llengua catalana i llengua castellana hi ha una progressió en la puntuació mitjana en el període 2012- 2021 de més de 2,3 punts

En competència lingüística en llengua anglesa, hi ha un descens de 2,4 punts respecte de l'any passat, mentre que la progressió entre els set cicles últims és de 2,8 punts. El primer any analitzat és el 2014 perquè es van modificar els instruments de mesura per a la llengua estrangera (vegeu el núm. 28 dels *Quaderns d'avaluació*). En competència lingüística en llengua francesa, hi ha un descens de 2,3 punts respecte de l'any passat i una progressió, encara notable, de 6,7 punts entre les puntuacions mitjanes dels tres darrers anys. En competència lingüística en llengua alemanya, la puntuació mitjana del 2021 ha augmentat 4,4 punts respecte a la del 2020. En els cinc anys que s'ha aplicat la prova, però, s'escurça la disminució total a 1,2 punts.

En competència matemàtica, es trenca l'estabilitat en els resultats obtinguts durant tots els anys en què s'ha aplicat la prova (al voltant dels 68 punts), excepte en el primer (64 punts). La puntuació del 2021 (66,7 punts) ens porta al segon valor més baix després del 2012. La progressió total en la puntuació mitjana de totes les onades (2012-2021) passa dels 6,2 punts als 2,7.



En competència matemàtica es trenca l'estabilitat en els resultats que s'hi obtenien

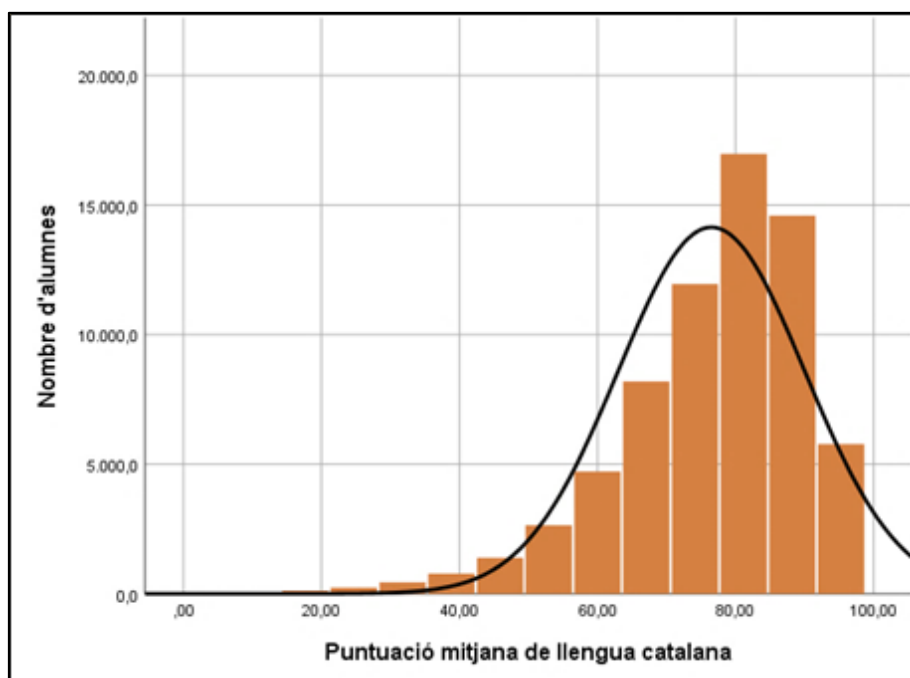
En competència científicotecnològica, la puntuació augmenta 0,4 punts entre el 2020 i el 2021, mentre que al llarg dels cinc anys en què s'ha aplicat la prova la disminució total es redueix de 3,7 punts a 3,3 punts.

Els cinc gràfics següents (**núm. 2, 3, 4, 5 i 6**) mostren la distribució dels alumnes segons la puntuació mitjana obtinguda en les diverses competències avaluades a la prova. La llengua francesa i la llengua alemanya no es tenen en consideració en aquest apartat atès el nombre reduït d'alumnes que ha fet les proves.

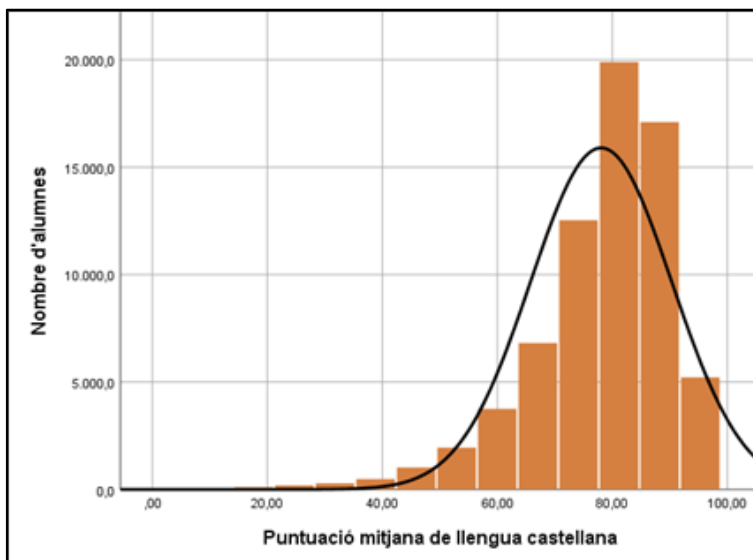
Cada barra representa el nombre d'alumnes amb una puntuació determinada. Com més alta és la barra, més alt és el nombre d'alumnat amb aquella puntuació. Es representen també les corbes de normalitat, que són útils per valorar la concentració o la dispersió dels resultats dels alumnes. Si la barra sobrepassa la corba, el nombre d'alumnes que obtenen aquella puntuació és més alt del que s'hauria d'esperar segons la normalitat estadística. Si la barra queda per sota de la corba, el nombre d'alumnes amb aquella puntuació és menor del que s'hauria d'esperar segons la normalitat estadística. Si l'alçada de la barra coincideix amb el valor que marca la corba, el nombre d'alumnat amb aquella puntuació és el que s'hauria d'esperar segons la normalitat estadística.

La distribució de les puntuacions dels alumnes en quatre de les competències presenta una asimetria negativa, la qual cosa indica que hi ha més alumnes ubicats a la part alta que a la part baixa de la distribució. En competència científicotecnològica, però, els resultats tendeixen més a la simetria.

Gràfic 2. Histograma de competència en llengua catalana. 2021

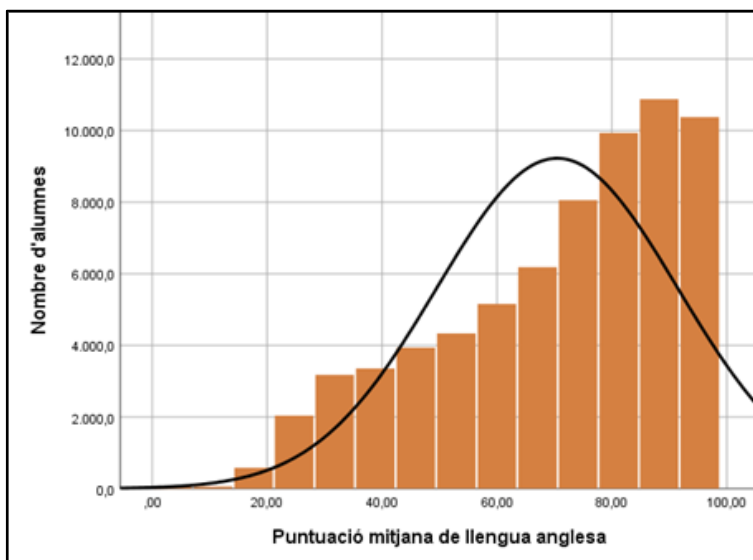


Gràfic 3. Histograma de competència en llengua castellana. 2021



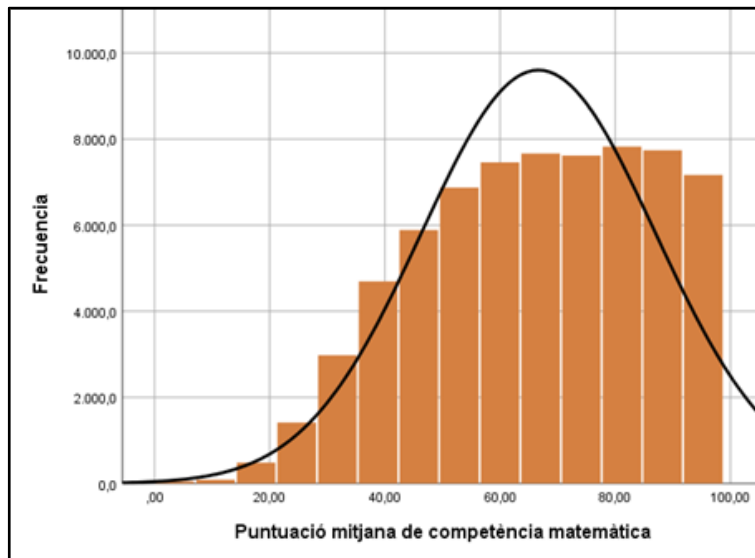
En competència en llengua catalana i llengua castellana són molt pocs els alumnes que obtenen resultats baixos. En comparar la distribució de les puntuacions amb la corba de normalitat, s'observa que entre els 60 i els 70 punts hi ha menys alumnes del que pertocaria segons la normalitat estadística. En canvi, el nombre d'alumnes amb un rendiment elevat (entre els 80 i els 90 punts) és més alt del que s'hauria d'esperar segons la distribució teòrica.

Gràfic 4. Histograma de competència en llengua anglesa. 2021



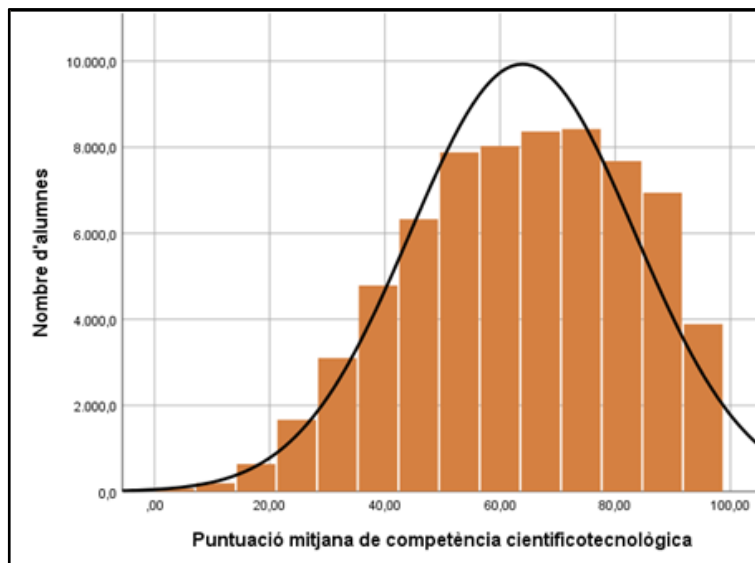
En competència en llengua anglesa la distribució de les puntuacions també presenta una asimetria negativa. Però les puntuacions no estan tan concentrades al voltant de la mitjana (74,7 punts), sinó que són més disperses. Així, s'observa que si el percentatge d'alumnes amb resultats baixos és més elevat del que correspondria segons la normalitat estadística, també ho és el percentatge d'alumnes amb resultats alts. Entre els 50 i els 70 punts, que es podrien considerar puntuacions intermèdies, el nombre d'alumnes és menor del que seria esperable.

Gràfic 5. Histograma de competència matemàtica. 2021



En competència matemàtica, la distribució de les puntuacions tendeix a ser simètrica. El gruix dels alumnes se situa entre els 40 i 80 punts, amb proporcions similars. En els 90 punts, el nombre d'alumnes és més alt de l'esperat segons la normalitat estadística.

Gràfic 6. Histograma de competència científicotecnològica. 2021



La competència científicotecnològica presenta una distribució simètrica. La distribució de l'alumnat al voltant dels 70 punts es correspon força al que seria esperable segons la normalitat estadística. La distribució de l'alumnat al voltant dels 60 punts està per sota del que seria esperable, mentre que la dels 80 punts es troba per sobre.

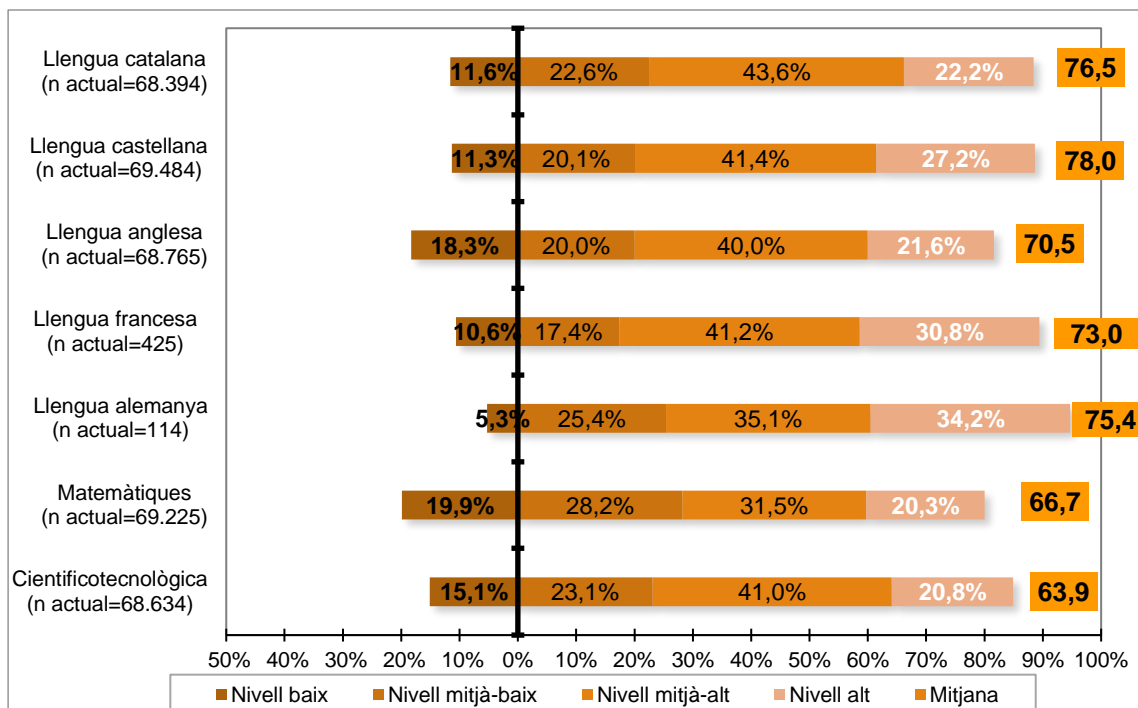
5.2. DISTRIBUCIÓ DE L'ALUMNAT PER NIVELLS D'ASSOLIMENT DE LES COMPETÈNCIES

La taula núm. 3 i el gràfic núm. 7 mostren el percentatge d'alumnat que hi ha situat en els quatre nivells d'assoliment en què s'ha dividit cada competència avaluada.

Taula 3. Distribució de l'alumnat per nivells d'assoliment de les competències avaluades. 2021

		Nivell baix	Nivell mitjà-baix	Nivell mitjà-alt	Nivell alt
Llengua catalana	n	7872	15378	29674	15075
	% alumnes	11,6%	22,6%	43,6%	22,2%
Llengua castellana	n	7837	13962	28764	18921
	% alumnes	11,3%	20,1%	41,4%	27,2%
Llengua anglesa	n	12616	13786	27495	14868
	% alumnes	18,3%	20,0%	40,0%	21,6%
Llengua francesa	n	45	74	175	131
	% alumnes	10,6%	17,4%	41,2%	30,8%
Llengua alemanya	n	6	29	40	39
	% alumnes	5,3%	25,4%	35,1%	34,2%
Matemàtiques	n	13781	19541	21835	14068
	% alumnes	19,9%	28,2%	31,5%	20,3%
Científicotecnològica	n	10342	15870	28155	14267
	% alumnes	15,1%	23,1%	41,0%	20,8%

Gràfic 7. Distribució de l'alumnat per nivells d'assoliment de les competències avaluades. 2021



En totes les competències, excepte en la matemàtica, el percentatge més elevat d'alumnat se situa en el nivell mitjà-alt, amb valors que superen el 40% (excepte en competència matemàtica i en llengua alemanya), les competències avaluades, tenen un percentatge d'alumnat situat al nivell baix —que és el que indica el no-assoliment de la competència— superior al 15%, la competència lingüística en llengua anglesa (18,3%), la competència matemàtica (19,9%) i la competència científicotecnològica (15,1%, però que es redueix significativament respecte de l'any passat). El Pla per a la reducció del fracàs escolar a Catalunya estableix per al 2018 l'objectiu de reduir el percentatge d'alumnes situat al nivell baix per sota del 15%, fita que amb els efectes provocats per la pandèmia de la COVID-19, s'ha esvaït en algunes competències.

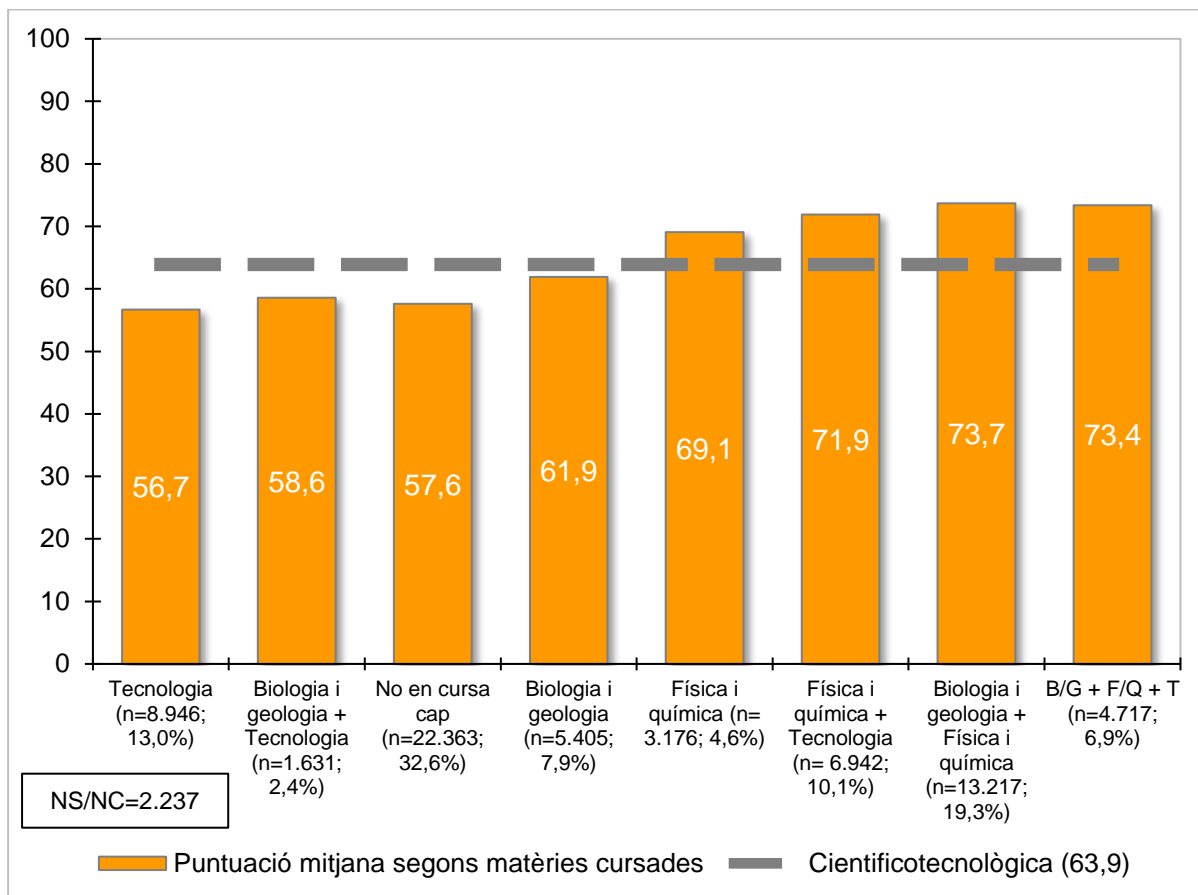
El percentatge desitjable d'alumnes situat al nivell alt d'assoliment de cada competència havia de ser el 30%, objectiu que només supera la competència en llengua francesa (30,8%) i en llengua alemanya (34,2%). Els percentatges més propers són els de llengua castellana (27,2%), llengua catalana (22,2%) i llengua anglesa (21,6%). El percentatge de la competència matemàtica (20,3%) és el que està més allunyat de l'objectiu, desbancant d'aquesta manera la competència científicotecnològica que se situa en el 20,8%.

Com es pot observar al **gràfic núm. 7**, hi ha un patró de comportament similar en totes les competències avaluades, ja que els percentatges d'alumnes situats en cada nivell d'assoliment de la competència són força equiparables. El percentatge més baix d'alumnat correspon sempre al nivell baix, que marca el no-assoliment de la competència. El percentatge d'alumnes situats al nivell mitjà-baix oscil·la entre el 17 i el 28%. El 60% o més de l'alumnat se situa en les franges que corresponen al nivell mitjà-alt i al nivell alt, excepte en la competència matemàtica que es queda en un 51,8%.

En competència matemàtica, destaca el descens del percentatge (20,3%) d'alumnat situat en el nivell més alt d'assoliment de la competència i l'augment del percentatge (19,9%) situat al nivell més baix. Aquesta decaiguda en els resultats de la competència matemàtica respecte de l'any passat (26,9% i 14,7%, respectivament) haurà de ser analitzada detingudament, explicació que, segurament, està relacionada amb els efectes del confinament. El CSASE seguint aquesta línia, publicarà pròximament un estudi on s'indagaran els diversos factors que hi poden haver intervingut en els resultats de les diverses competències.

També en competència científicotecnològica destaca el baix percentatge (20,8%) d'alumnat situat en el nivell més alt d'assoliment de la competència i el percentatge (15,1%) situat al nivell més baix, que supera molt lleument el 15% desitjable però que, de tota manera, ha millorat respecte de l'any passat (20,3% i 16,6%, respectivament). Aquests valors es podrien explicar, en part, pel fet que les matèries avaluades d'aquest àmbit són optatives de quart d'ESO, de manera que els alumnes que les cursen (sobretot la física i química) tenen més presents els coneixements impartits a tercer (**gràfic núm. 8**).

Gràfic 8. Puntuació mitjana de la competència científicotecnològica segons les matèries cursades. 2021

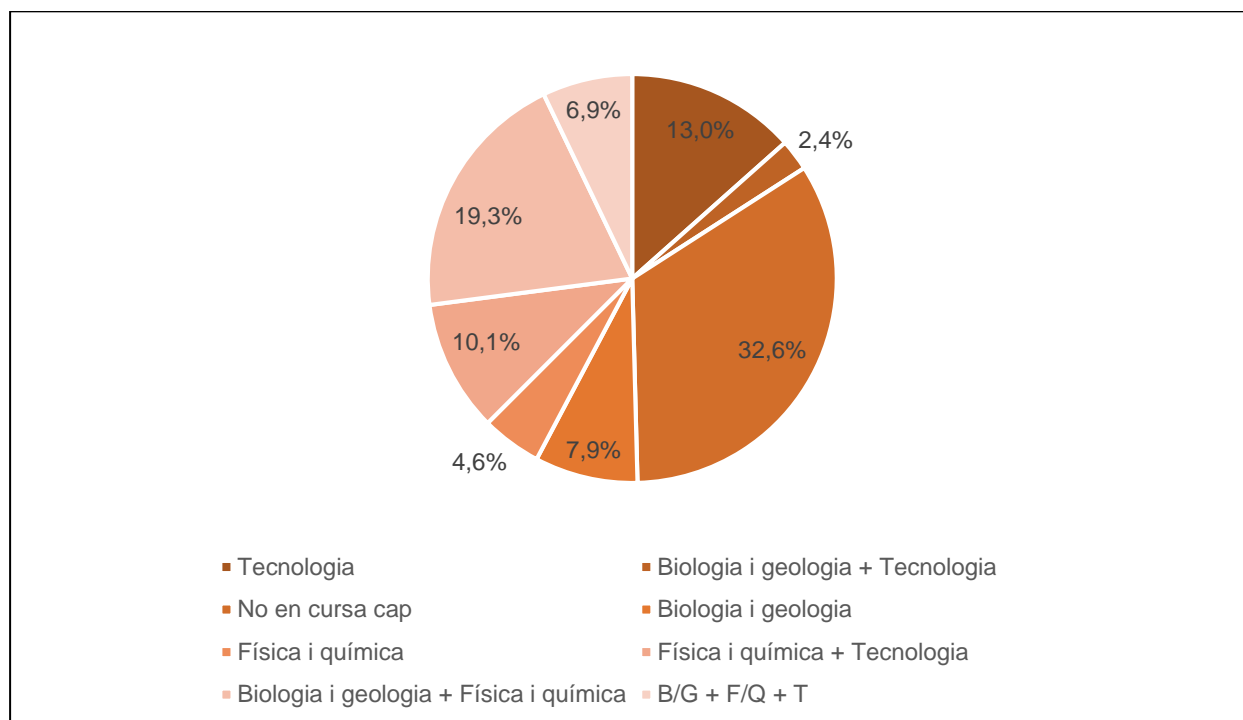


El gràfic núm. 8 mostra els resultats obtinguts en competència científicotecnològica segons les matèries optatives cursades per l'alumnat avaluat: física i química, biologia i geologia o tecnologia o si no en cursa cap. Com l'any passat, les matèries cursades condicionen els resultats de rendiment d'aquesta prova, de manera que hi ha 15,8 punts de diferència entre l'alumnat que cursa les tres matèries optatives d'aquest àmbit i el que no en cursa cap. La diferència augmenta (16,7 punts) si es compara la mitjana de puntuació entre els alumnes que cursen aquestes tres matèries i els que només cursen tecnologia. La puntuació mitjana més alta (73,4 punts) correspon a l'alumnat que cursa les tres matèries optatives biologia i geologia, física i química i tecnologia. Totes les dades d'aquest gràfic es corresponen amb les del curs anterior, en què l'ordre de puntuació segons les matèries cursades coincidia amb el d'enguany.

La tria de física i química és la matèria que s'aprecia que més incrementa els resultats en competència científicotecnològica

Al **gràfic núm. 9** es poden observar els percentatges d'alumnes de quart d'ESO que cursen matèries optatives en l'àmbit científicotecnològic. El més alt (32,6%) correspon a l'alumnat que no cursa cap optativa. Només el 6,9% de l'alumnat cursa totes les matèries optatives de l'àmbit. Els percentatges són molt similars als de l'any passat, en què hi havia un 28,1% d'alumnes que no cursava cap optativa i un 7% que les cursava totes.

Gràfic 9. Percentatges d'alumnes que cursen matèries optatives de l'àmbit científicotecnològic. 2021

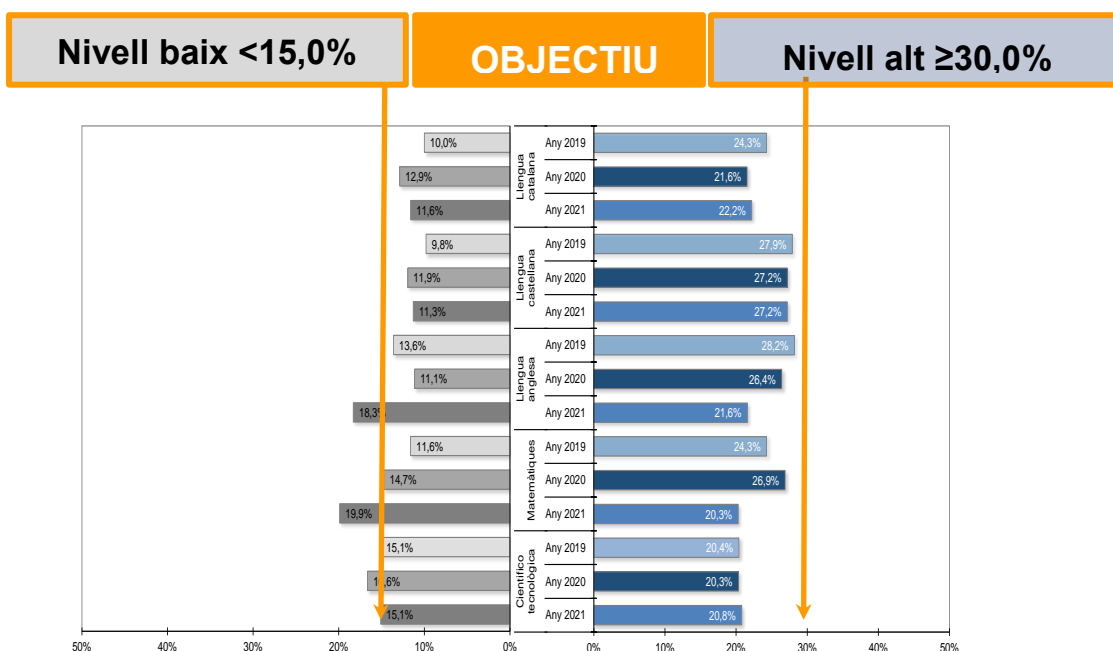


5.3. EVOLUCIÓ DE LA DISTRIBUCIÓ DE L'ALUMNAT PER NIVELLS D'ASSOLIMENT DE LES COMPETÈNCIES

El **gràfic núm. 10** presenta l'evolució del percentatge d'alumnat situat en el nivell baix d'assoliment de les competències avaluades, tenint com a objectiu el 15% assenyalat per al 2018 pel Pla per a la reducció del fracàs escolar a Catalunya. Per evitar l'acumulació de dades, es presenten els percentatges només dels sis darrers anys. S'han exclòs les dades de competència en llengua francesa i en llengua alemanya atès el baix nombre d'alumnes que ha fet les proves.

El percentatge d'alumnat situat al nivell baix, que indica el no-assoliment de la competència, es manté estable en llengua catalana, amb valors que oscil·len entre el 10 i el 12%. En llengua castellana, les oscil·lacions es produeixen entre el 9 i l'11%. En ambdues llengües, els valors sempre es troben per sota de l'objectiu del 15%.

Gràfic 10. Seguiment de la distribució d'alumnes en els quatre nivells de cada competència



Nivell baix d'assoliment

En llengua catalana i llengua castellana, les dades són força similars en totes les onades, tot i que s'observa una petita tendència a la baixa. En llengua anglesa es produeix un lleuger augment de 0,7 punts en el nivell baix entre el 2016 i el 2021; en canvi, entre el 2020 i el 2021 arriba a 7,2 punts. En competència matemàtica, es produeix una augment de 5,2 punts entre els valors del 2020 i el 2021. En competència científicotecnològica hi ha una davallada d'1,5 punts al nivell baix entre el 2020 i el 2021, i s'aproxima molt a l'objectiu del 15%.

El percentatge d'alumnat que no supera la competència augmenta en llengua anglesa i matemàtiques

Es confirma, doncs, la tendència evolutiva negativa d'aquest indicador en les competències de llengua anglesa i matemàtiques, cosa que significa perdre l'objectiu assolit en anys anteriors.

Nivell alt d'assoliment

L'evolució del percentatge d'assoliment en llengua castellana durant els tres últims anys es manté molt estable, igual que en competència científicotecnològica. En les altres competències avaluades, en llengua catalana hi ha una tendència a l'estabilitat, mentre que hi ha descensos de 6,6 punts en llengua anglesa i 4 punts en matemàtiques.

Al 2021, cap de les competències no assoleix l'objectiu de tenir un percentatge del 30% d'alumnat situat al nivell alt de competència. Els percentatges més elevats corresponen a llengua castellana (27,2%).



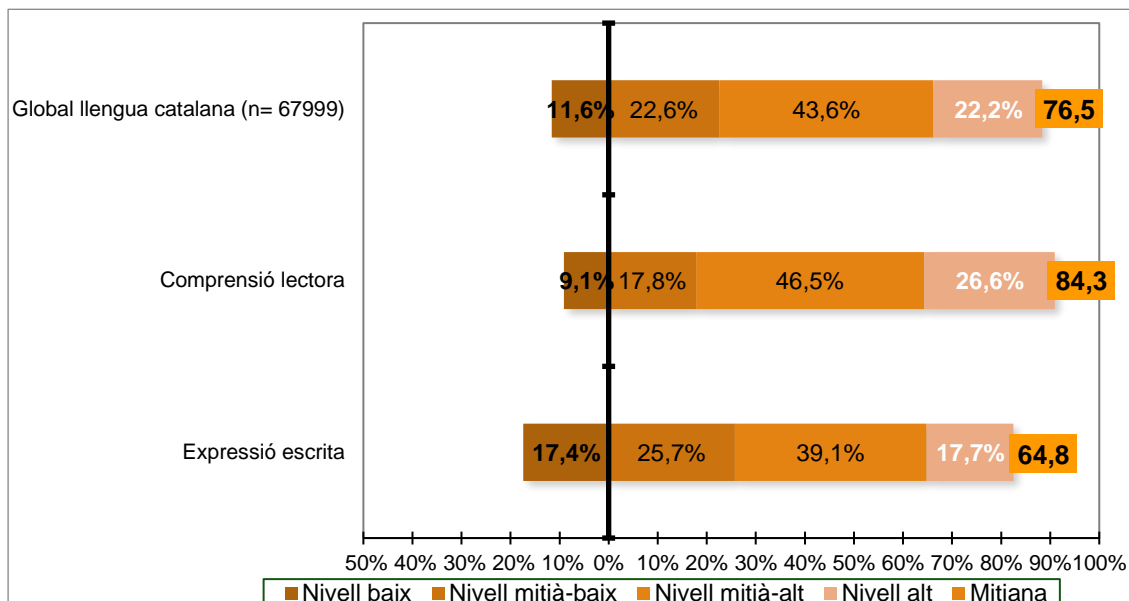
5.4. RESULTATS GLOBAIS SEGONS LA DIMENSIÓ AVALUADA DE CADA COMPETÈNCIA

La **taula núm. 4** i el **gràfic núm. 11** mostren els resultats globals obtinguts en les dimensions de comprensió lectora i expressió escrita en competència en llengua catalana. Hi ha una diferència de 19,5 punts entre la puntuació mitjana de comprensió lectora (84,3) i la de l'expressió escrita (64,8), una diferència destacable (5,8 punts) respecte a la del curs passat, que era de 13,7 punts.

Taula 4. Percentatge d'alumnat situat en els trams de competència en llengua catalana segons la dimensió avaluada. 2021

	Mitjanes globals			% d'alumnes situat als trams de competència			
	n	Mitjana	Desviació típica	Nivell baix	Nivell mitjà-baix	Nivell mitjà-alt	Nivell alt
Puntuació global	67.999	76,5	13,5	11,6%	22,6%	43,6%	22,2%
Comprensió lectora	67.999	84,3	12,5	9,1%	17,8%	46,5%	26,6%
Expressió escrita	67.999	64,8	19,6	17,4%	25,7%	39,1%	17,7%

Gràfic 11. Percentatge d'alumnat situat en els trams de competència en llengua catalana segons la dimensió avaluada. 2021

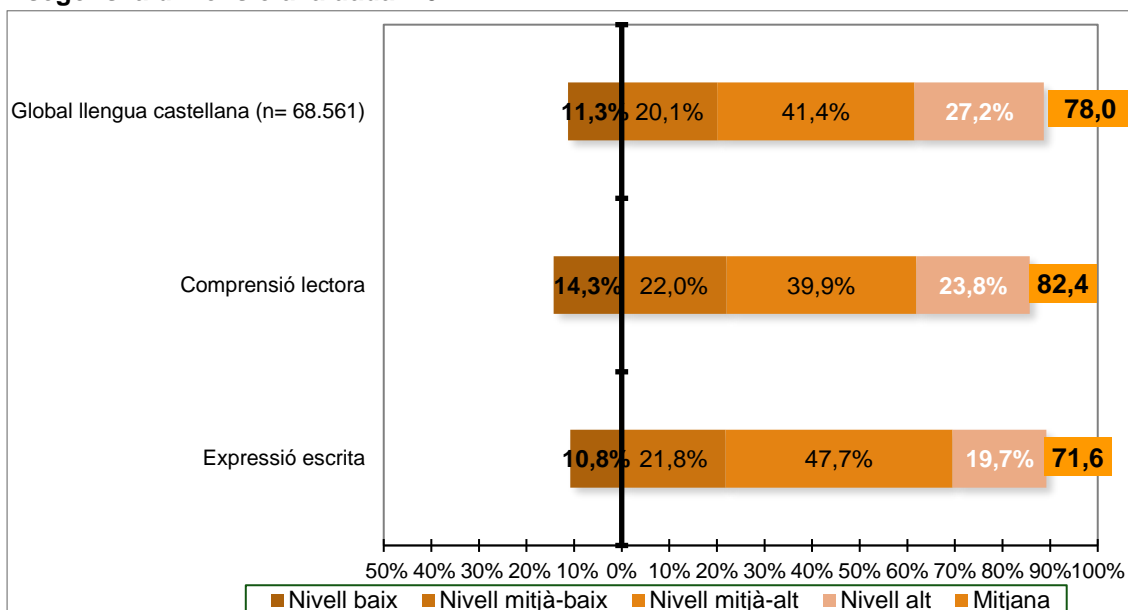


La taula núm. 5 i el gràfic núm. 12 mostren els resultats globals obtinguts en les dimensions de comprensió lectora i expressió escrita en competència en llengua castellana. Hi ha una diferència de 7,1 punts entre la puntuació mitjana de comprensió lectora (82,4) i l'expressió escrita (71,6), diferència que s'ha escurçat respecte a la del curs passat, que era de 12,3 punts. Per contra, aquesta diferència s'ha ampliat en llengua catalana.

Taula 5. Percentatge d'alumnat situat en els trams de competència en llengua castellana segons la dimensió avaluada. 2021

	Mitjanes globals			% d'alumnes situat als trams de competència			
	n	Mitjana	Desviació típica	Nivell baix	Nivell mitjà-baix	Nivell mitjà-alt	Nivell alt
Puntuació global	69.484	78,0	12,3	11,3%	20,1%	41,4%	27,2%
Comprensió lectora	69.484	82,4	12,0	14,3%	22,0%	39,9%	23,8%
Expressió escrita	69.484	71,6	17,6	10,8%	21,8%	47,7%	19,7%

Gràfic 12. Percentatge d'alumnat situat en els trams de competència en llengua castellana segons la dimensió avaluada. 2021



Dins de la dimensió de l'expressió escrita, amb la redacció s'avalua la competència discursiva i la correcció lingüística. En la competència discursiva, la puntuació més elevada correspon a la capacitat d'escriure un text adequat al propòsit comunicatiu, amb el 43,7% de l'alumnat que assolix la màxima puntuació (4 punts sobre 4) en llengua catalana i el 51,5% en llengua castellana. Per contra, la puntuació més baixa correspon a la capacitat d'escriure un text amb les idees ben relacionades, amb el 20,6% de l'alumnat que assolix la màxima puntuació en llengua castellana i el 18,3% que ho fa en llengua catalana.

En la correcció lingüística, les puntuacions en morfosintaxi i lèxic són més elevades en llengua castellana. En morfosintaxi, el percentatge d'alumnes que obté la puntuació més alta (4 punts sobre 4) en llengua castellana és del 31,8%, mentre que en llengua catalana és del 13,8%. El percentatge d'alumnes que fa servir un vocabulari apropiat i variat és del 36,7% (obté la puntuació màxima) en llengua castellana i del 23,9% en llengua catalana. Com es va repetint cada any, l'ortografia és l'àmbit que presenta pitjors resultats: només el 9,6% de l'alumnat obté la puntuació màxima en llengua catalana i l'11,1% ho fa en llengua castellana.

Taula 6. Nombre de faltes d'ortografia en llengua catalana i llengua castellana. 2021

Nombre de faltes d'ortografia i puntuació	Percentatge d'alumnat	
	Llengua catalana	Llengua castellana
De 0-3 faltes (0-1= 4 punts / 2-3= 3 punts)	27,8%	29,0%
De 4-8 faltes (2 punts)	34,7%	34,8%
De 9-12 faltes (1 punt)	19,2%	18,5%
Més de 12 faltes (0 punts)	18,3%	17,7%
Mitjana de faltes per alumne/a	7,6	7,4

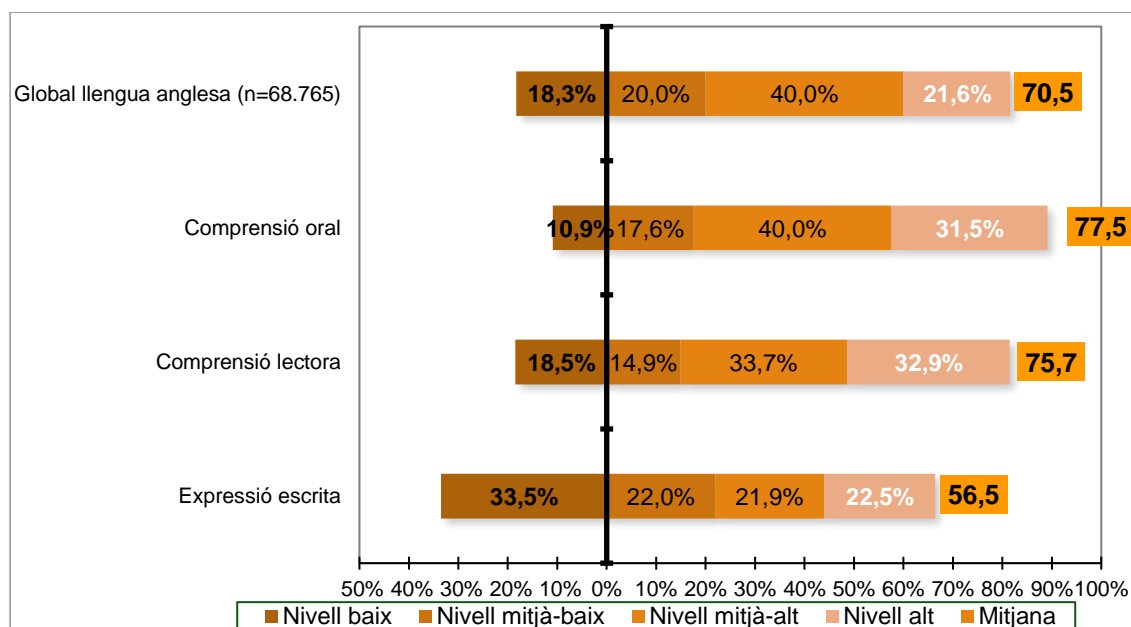
La **taula núm. 6** mostra el nombre de faltes que fa l'alumnat en llengua catalana i en llengua castellana, ordenades per intervals: 0-3 faltes, 4-8 faltes, 9-12 faltes i més de 12 faltes. El percentatge d'alumnat que fa entre 0 i 3 faltes a la redacció és del 27,8% en llengua catalana i del 29,0% en llengua castellana, mentre que el percentatge d'alumnes que fa més de 12 faltes és del 18,3% i del 17,7%, respectivament.

La **taula núm. 7** i el **gràfic núm. 14** mostren els resultats globals obtinguts en les dimensions avaluades en competència en llengua anglesa. Atès el nombre reduït d'alumnes que ha fet les proves de llengua francesa i llengua alemanya, no s'analitzen les dades en aquestes dues llengües estrangeres ni en aquest apartat ni en els següents.

Taula 7. Percentatge d'alumnat situat en els trams de competència en llengua anglesa segons la dimensió avaluada. 2021

	Mitjanes globals			% d'alumnes situat als trams de competència			
	n	Mitjana	Desviació típica	Nivell baix	Nivell mitjà-baix	Nivell mitjà-alt	Nivell alt
Puntuació global	68.765	70,5	20,9	18,3%	20,0%	40,0%	21,6%
Comprensió oral	68.765	77,5	18,9	10,9%	17,6%	40,0%	31,5%
Comprensió lectora	68.765	75,7	20,7	18,5%	14,9%	33,7%	32,9%
Expressió escrita	68.765	56,5	31,1	33,5%	22,0%	21,9%	22,5%

Gràfic 13. Percentatge d'alumnat situat en els trams de competència en llengua anglesa segons la dimensió avaluada. 2021



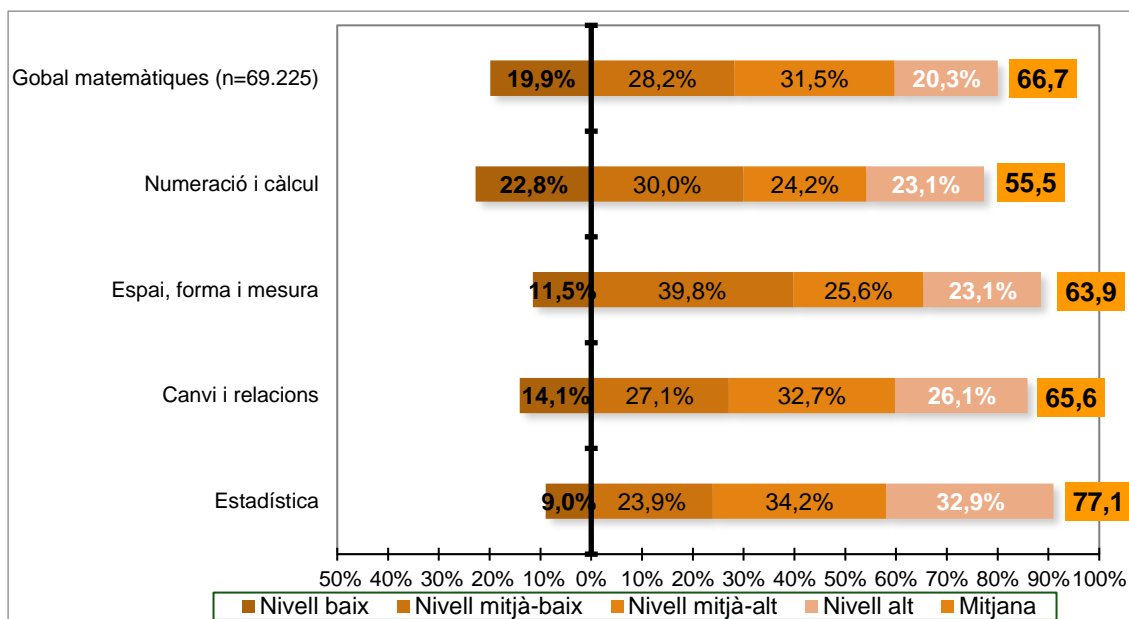
El percentatge d'alumnes situat al nivell baix d'assoliment puja en dos dels trams. En el cas de la comprensió oral passa d'un 6,4% al 10,9%, en la comprensió lectora d'un 7'4% al 18,5% i en l'expressió escrita es redueix d'un 34,5% al 33,5%. Per tant, la competència s'allunya de l'objectiu de reduir aquesta proporció per sota del 15%, amb dos trams que en superen el llindar.

La **taula núm. 8** i el **gràfic núm. 14** mostren els resultats globals obtinguts en les dimensions avaluades en competència matemàtica.

Taula 8. Percentatge d'alumnat situat en els trams de competència matemàtica segons la dimensió avaluada. 2021

	Mitjanes globals			% d'alumnes situat als trams de competència			
	n	Mitjana	Desviació típica	Nivell baix	Nivell mitjà-baix	Nivell mitjà-alt	Nivell alt
Puntuació global	69.225	66,7	20,3	19,9%	28,2%	31,5%	20,3%
Numeració i càlcul	69.225	55,5	27,9	22,8%	30,0%	24,2%	23,1%
Espai, forma i mesura	69.225	63,9	22,9	11,5%	39,8%	25,6%	23,1%
Canvi i relacions	69.225	65,6	23,0	14,1%	27,1%	32,7%	26,1%
Estadística	69.225	77,1	22,3	9,0%	23,9%	34,2%	32,9%

Gràfic 14. Percentatge d'alumnat situat en els trams de competència matemàtica segons la dimensió avaluada. 2021



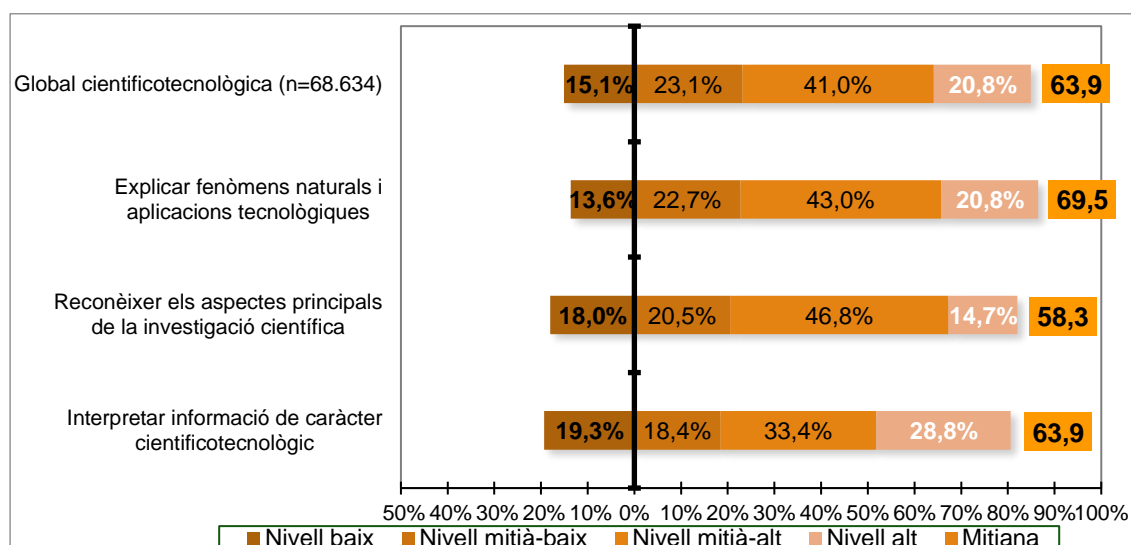
La dimensió que té la puntuació mitjana més alta és l'estadística (77,1 punts), que se situa 10,4 punts per sobre de la mitjana global (66,7 punts). La numeració i càlcul (55,5 punts) se situa 11,2 punts per sota de la mitjana i és la que presenta més distància de la mitjana global, mentre que l'any passat era la presentava el valor més alt amb 79 punts. La dimensió d'espai, forma i mesura (63,9 punts) se situa 2,8 punts per sota de la mitjana. Totes les dimensions tenen un percentatge d'alumnat inferior al 15% situat en el nivell baix d'assoliment, excepte la dimensió de numeració i càlcul (22,8%).

La **taula núm. 9** i el **gràfic núm. 15** mostren els resultats globals obtinguts en les dimensions avaluades en competència científicotecnològica. La dimensió que obté la puntuació més alta és la d'explicar fenòmens naturals i tecnològics i aplicacions tecnològiques (69,5 punts), que se situa 5,6 punts per sobre de la puntuació mitjana. La dimensió de reconèixer els aspectes principals de la investigació científica (58,3 punts) és la que obté la puntuació mitjana més baixa. El percentatge d'alumnat situat al nivell baix de la competència —i que, per tant, no l'assoleix— se situa per sobre del 15% en totes les dimensions excepte en la d'explicar fenòmens naturals i aplicacions tecnològiques (13,6%).

Taula 9. Percentatge d'alumnat situat en els trams de competència científicotecnològica segons la dimensió avaluada. 2021

	Mitjanes globals			% d'alumnes situat als trams de competència			
	n	Mitjana	Desviació típica	Nivell baix	Nivell mitjà-baix	Nivell mitjà-alt	Nivell alt
Puntuació global	68.634	63,9	19,5	15,1%	23,1%	41,0%	20,8%
Explicar fenòmens naturals i tecnològics i aplicacions tecnològiques	68.643	69,5	18,8	13,6%	22,7%	43,0%	20,8%
Reconèixer els aspectes principals de la investigació científica	68.634	58,3	28,0	18,0%	20,5%	46,8%	14,7%
Interpretar informació científicotecnològica	68.634	63,9	22,7	19,3%	18,4%	33,4%	28,8%

Gràfic 15. Percentatge d'alumnat situat en els trams de competència científicotecnològica segons la dimensió avaluada. 2021



5.5. RESULTATS GLOBAIS SEGONS DIVERSES VARIABLES ASSOCIADES

En aquest apartat es presenten els resultats de les competències en llengua catalana, llengua castellana, llengua anglesa, matemàtiques i competència científicotecnològica segons tres variables que s'hi han associat. Dues de les variables provenen directament de l'alumnat: el gènere i el fet d'haver repetit algun curs o no. L'altra variable prové dels centres: el nivell de complexitat. S'ha decidit no incloure en l'anàlisi la variable de titularitat, atès que les característiques que fonamentalment condicionen els resultats són les de caràcter sociocultural i econòmic de les famílies, que ja estan recollides en gran part dins de la variable nivell de complexitat de centre.

Variables associades als resultats: el gènere de l'alumnat, la repetició de curs i el nivell de complexitat de centre

El grau de complexitat dels centres educatius parteix de l'índex que elabora la Inspecció d'Educació. Aquest índex es presenta en una q dividida en tres trams —el baix, el mitjà i l'alt— que indiquen el nivell de complexitat de cada centre a partir dels indicadors següents:

- Diversitat significativa: alumnes amb necessitats educatives especials, alumnes amb desavantatges educatius (per situació socioeconòmica i/o sociocultural desfavorida) i per nova incorporació al sistema educatiu (en un període inferior als dos anys).
- Mobilitat: mobilitat de l'alumnat i mobilitat del professorat.
- Absències: absències de l'alumnat per trimestres i absències del professorat que no genera substitucions.
- Demanda: demanda d'escolarització a P3 i demanda de sol·licituds de preinscripció a primer d'ESO.

Per facilitar la comparació dels resultats entre els diversos grups, per a cada competència s'han agrupat totes les variables en una única taula i un únic gràfic.

Com en els anys anteriors, es constata que les variables que introdueixen més diferències en els resultats de l'alumnat en totes les competències avaluades són la repetició de curs i el nivell de complexitat de centre.

En competència en llengua catalana, la repetició de curs estableix una distància de 13,5 punts entre l'alumnat repetidor i el que no ho és, mentre que la complexitat de centre la distància establerta és de 10,3 punts entre els centres de complexitat alta i els centres de complexitat baixa. La variable de gènere fa variar els resultats només 2,6 punts a favor de les noies.

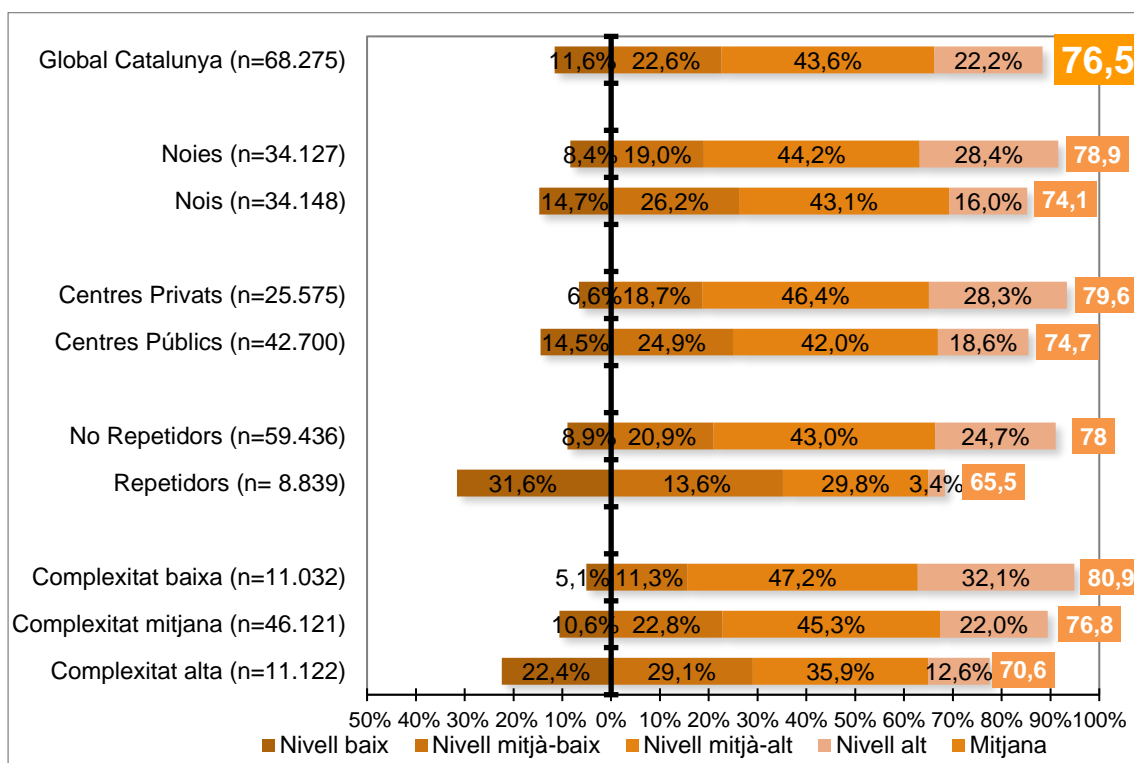
Només el 3,4% dels alumnes repetidors que han fet la prova de llengua catalana es troben al nivell alt d'assoliment de la competència, mentre que el percentatge d'alumnat no-repetidor situat en aquest mateix nivell és del 24,7%. El percentatge d'alumnat situat al nivell alt d'assoliment de la competència és molt més elevat als centres de complexitat baixa (32,1%) que als centres de complexitat alta (12,6%). Els percentatges més alts d'alumnat situat al nivell que marca el no assoliment de la competència corresponen a l'alumnat repetidor (31,6%) i a l'alumnat de centres de complexitat alta (22,4%). Els valors d'aquest curs són molt similars als dels cursos anteriors.

En llengua catalana, la variable de gènere aporta només 2,6 punts a favor de les noies

Taula 10. Puntuació mitjana i percentatge d'alumnat situat en cada nivell de competència segons les variables associades. Competència en llengua catalana. 2021

		Mitjanes globals			% d'alumnes situat als trams de competència			
		n	Mitjana	Desviació típica	Nivell baix	Nivell mitjà-baix	Nivell mitjà-alt	Nivell alt
Global Catalunya		67.999	76,5	13,5	11,6%	22,6%	43,6%	22,2%
Sexe	Noies	33.836	78,9	12,6	8,4%	19,0%	44,2%	28,4%
	Nois	34.163	74,1	14	14,7%	26,2%	43,1%	16,0%
Repetició de curs	No-repetidors	60.047	78	12,7	8,9%	20,9%	45,5%	24,7%
	Repetidors	7.952	65,5	14,8	31,6%	35,2%	29,8%	3,4%
Titularitat del centre	Públics	42.856	74,7	14,2	14,5%	24,9%	42,0%	18,6%
	Privats	25.143	79,6	11,7	6,6%	18,7%	46,4%	28,3%
Comp. del centre	Complexitat baixa	11.157	80,9	11,2	5,1%	15,6%	47,2%	32,1%
	Complexitat mitjana	45.971	76,8	13,1	10,6%	22,8%	44,6%	22,0%
	Complexitat alta	10.871	70,6	15,4	22,4%	29,1%	35,9%	12,6%

Gràfic 16. Puntuació mitjana i percentatge d'alumnat situat en cada nivell de competència segons les variables associades. Competència en llengua catalana. 2021

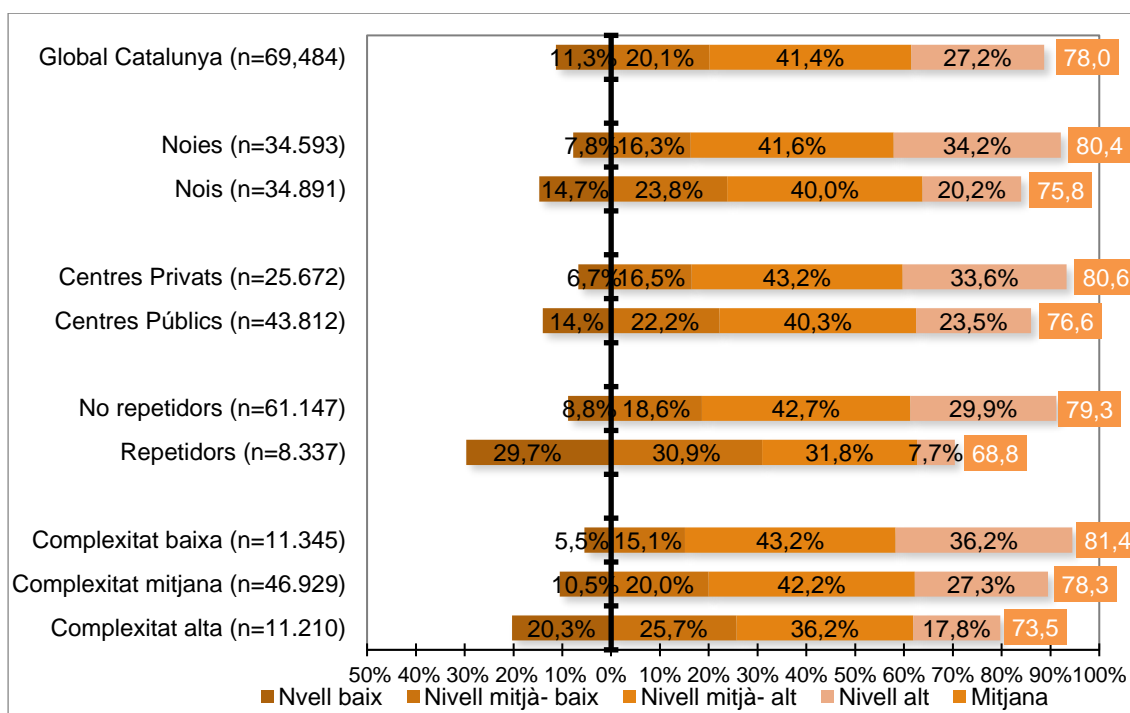


En competència en llengua castellana els factors que tenen més incidència en els resultats són també la variable de repetició de curs, amb una diferència de 10,5 punts en la puntuació mitjana obtinguda entre l'alumnat que no ha repetit i el que sí que ho ha fet, i la variable de nivell de complexitat de centre, amb una diferència de 7,9 punts entre les categories més extremes. La variable de gènere aporta 4,6 punts a favor de les noies.

Taula 11. Puntuació mitjana i percentatge d'alumnat situat en cada nivell de competència segons les variables associades. Competència en llengua castellana. 2021

		Mitjanes globals			% d'alumnes situat als trams de competència			
		n	Mitjana	Desviació típica	Nivell baix	Nivell mitjà-baix	Nivell mitjà-alt	Nivell alt
Global Catalunya		69.484	78,0	12,3	11,3%	20,1%	41,4%	27,2%
Sexe	Noies	34.549	80,4	11,2	7,8%	16,3%	41,6%	34,2%
	Nois	34.891	75,8	12,9	14,7%	23,8%	40,0%	20,2%
Repetició de curs	No-repetidors	61.147	79,3	11,4	8,8%	18,6%	42,7%	29,9%
	Repetidors	8.337	68,8	14,6	29,7%	30,9%	31,8%	7,7%
Titularitat del centre	Públics	43.812	76,6	13,0	14,0%	22,2%	40,3%	23,5%
	Privats	25.672	80,6	10,6	6,7%	16,5%	43,2%	33,6%
Comp. del centre	Complexitat baixa	11.345	81,4	10,2	5,5%	15,1%	43,2%	36,2%
	Complexitat mitjana	46.929	78,3	12,0	10,5%	20,0%	42,2%	27,3%
	Complexitat alta	11.210	73,5	14,2	20,3%	25,7%	36,2%	17,8%

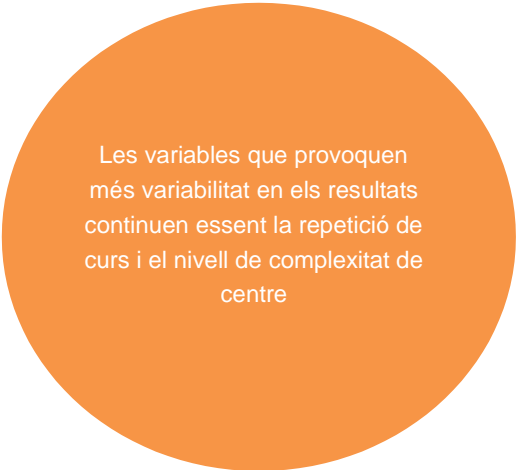
Gràfic 17. Puntuació mitjana i percentatge d'alumnat situat en cada nivell de competència segons les variables associades. Competència en llengua castellana. 2021



Només el 7,7% dels alumnes repetidors que han fet la prova de llengua castellana es troba al nivell alt d'assoliment de la competència, mentre que el percentatge d'alumnat no-repetidor situat en aquest mateix nivell és del 29,9%. El percentatge d'alumnat situat al nivell alt d'assoliment de la competència és molt més elevat als centres de complexitat baixa (36,2%) que als centres de complexitat alta (17,8%). Els percentatges més alts d'alumnat situat al nivell que marca el no-assoliment de la competència corresponen a l'alumnat repetidor (29,7%) i a l'alumnat de centres de complexitat alta (20,3%). Els valors d'aquest curs també són molt similars als dels cursos anteriors.

Pel que fa a la competència en llengua anglesa, com en el curs passat, les variables que més incideixen en els resultats són també la repetició de curs i el nivell de complexitat de centre, encara que amb diferències molt més acusades que les detectades en llengua catalana i llengua castellana. L'alumnat no-repetidor obté 21,3 punts més de mitjana que l'alumnat repetidor i l'alumnat dels centres amb un nivell baix de complexitat obté 20,1 punts més de mitjana que el dels centres amb un nivell alt de complexitat. Possiblement, la diferència és deguda a l'assistència o no a activitats extraescolars. La variable de gènere aporta només 5,2 punts a favor de les noies.

El percentatge d'alumnat repetidor situat al nivell alt d'assoliment de la competència és del 3,7%, mentre que el percentatge d'alumnat no-repetidor situat en aquest nivell de competència és del 24,1%. El percentatge d'alumnat situat al nivell alt d'assoliment de la competència és molt més elevat als centres de complexitat baixa (36,3%) que no pas als centres de complexitat alta (12,2%). Els percentatges més alts d'alumnat situat al nivell que marca el no-assoliment de la competència corresponen a l'alumnat repetidor (47,8%) i a l'alumnat de centres de complexitat alta (33,7%).

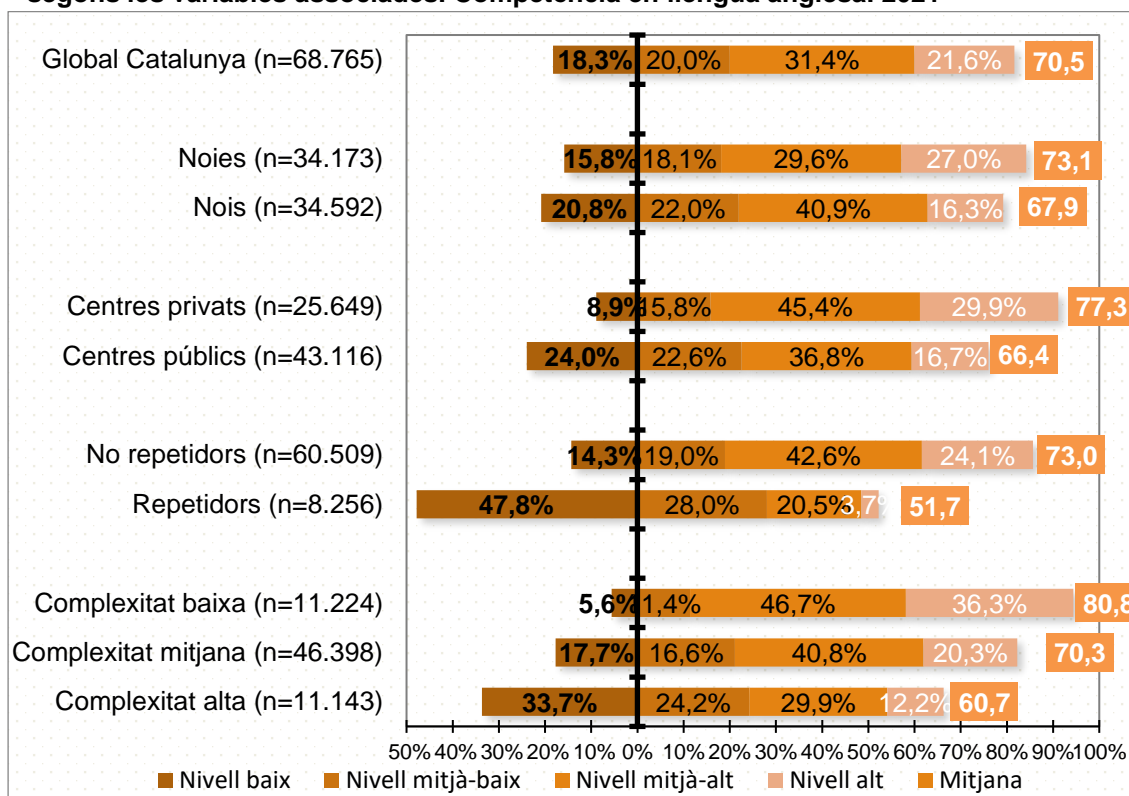


Les variables que provoquen més variabilitat en els resultats continuen essent la repetició de curs i el nivell de complexitat de centre

Taula 12. Puntuació mitjana i percentatge d'alumnat situat en cada nivell de competència segons les variables associades. Competència en llengua anglesa. 2021

		Mitjanes globals			% d'alumnes situat als trams de competència			
		n	Mitjana	Desviació típica	Nivell baix	Nivell mitjà-baix	Nivell mitjà-alt	Nivell alt
Global Catalunya		68.765	70,5	20,9	18,3%	20,0%	40,0%	21,6%
Sexe	Noies	34.173	73,1	20,6	15,8%	18,1%	39,1%	27,0%
	Nois	34.592	67,9	21,1	20,8%	22,0%	40,9%	16,3%
Repetició de curs	No-repetidors	60.509	73,0	19,8	14,3%	19,0%	42,6%	24,1%
	Repetidors	8.256	51,7	20,2	47,8%	28,0%	20,5%	3,7%
Titularitat del centre	Públics	43.116	66,4	21,8	24,0%	22,6%	36,8%	16,7%
	Privats	25.649	77,3	17,6	8,9%	15,8%	45,4%	29,9%
Comp. del centre	Complexitat baixa	11.224	80,8	15,7	5,6%	11,4%	46,7%	36,3%
	Complexitat mitjana	46.398	70,3	20,5	17,7%	21,1%	40,8%	20,3%
	Complexitat alta	11.143	60,7	22,6	33,7%	24,2%	29,9%	12,2%

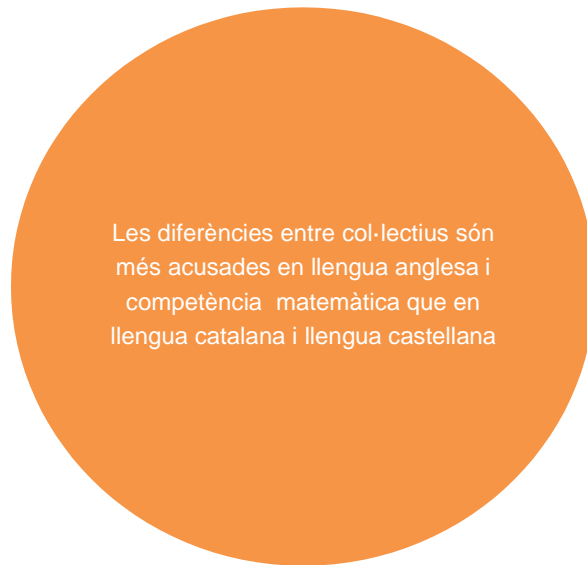
Gràfic 18. Puntuació mitjana i percentatge d'alumnat situat en cada nivell de competència segons les variables associades. Competència en llengua anglesa. 2021



En competència matemàtica les diferències entre col·lectius en les variables associades presenten uns valors similars als observats en competència en llengua anglesa. L'alumnat no-repetidor obté 17,9 punts més de mitjana que l'alumnat repetidor, mentre que l'alumnat provinent de centres amb un nivell baix de complexitat obté 16 punts més de mitjana que el dels centres de complexitat alta. La variable de gènere aporta només 5,7 punts a favor dels nois.

El percentatge d'alumnat repetidor situat al nivell alt d'assoliment de la competència és del 3,7%, mentre que el percentatge d'alumnat no-repetidor situat en aquest nivell de competència és del 22,6%. El percentatge d'alumnat situat al nivell alt d'assoliment de la competència és molt més elevat als centres de complexitat baixa (30,2%) que als centres de complexitat alta (11,6%). El percentatge de nois situat al nivell alt d'assoliment de la competència (24,3%) és 8 punts superior al de les noies (16,3%)

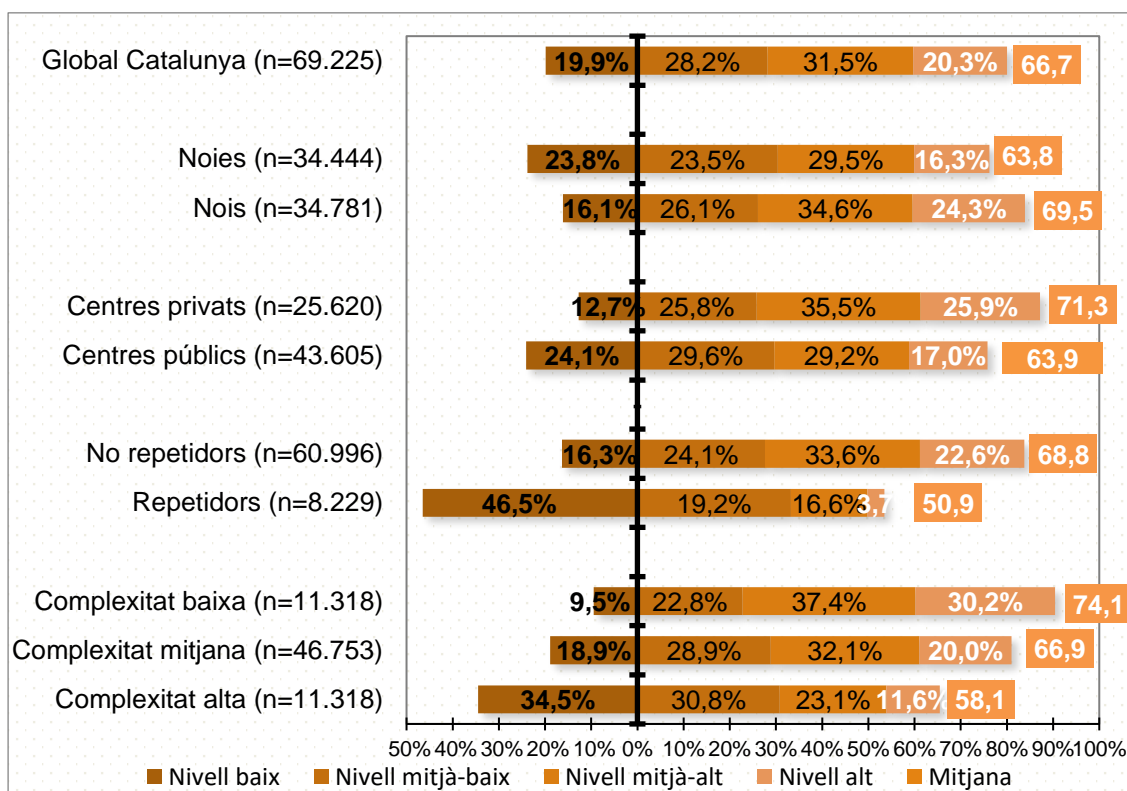
Els percentatges més alts d'alumnat situat al nivell que marca el no-assoliment de la competència corresponen a l'alumnat repetidor (46,5%) i a l'alumnat de centres de complexitat alta (34,5%).



Taula 13. Puntuació mitjana i percentatge d'alumnat situat en cada nivell de competència segons les variables associades. Competència matemàtica. 2021

		Mitjanes globals			% d'alumnes situat als trams de competència			
		n	Mitjana	Desviació típica	Nivell baix	Nivell mitjà-baix	Nivell mitjà-alt	Nivell alt
Global Catalunya		69.225	66,7	20,3	19,9%	28,2%	31,5%	20,3%
Sexe	Noies	34.444	63,8	20,2	23,8%	30,4%	29,5%	16,3%
	Nois	34.781	69,5	20,0	16,1%	26,1%	33,5%	24,3%
Repetició de curs	No-repetidors	60.996	68,8	19,6	16,3%	27,6%	33,6%	22,6%
	Repetidors	8.229	50,9	18,1	46,5%	33,2%	16,6%	3,7%
Titularitat del centre	Públics	43.605	63,9	20,6	24,1%	29,6%	29,2%	17,0%
	Privats	25.620	71,3	18,9	12,7%	25,8%	35,5%	25,9%
Comp. del centre	Complexitat baixa	11.318	74,1	18,1	9,5%	22,8%	37,4%	30,2%
	Complexitat mitjana	46.753	66,9	19,9	18,9%	28,9%	32,1%	20,0%
	Complexitat alta	11.154	58,1	20,9	34,5%	30,8%	23,1%	11,6%

Gràfic 19. Puntuació mitjana i percentatge d'alumnat situat en cada nivell de competència segons les variables associades. Competència matemàtica. 2021



Les variables que més incideixen en els resultats en competència científicotecnològica són també la repetició de curs i el nivell de complexitat de centre.

L'alumnat no-repetidor obté 14,9 punts més de mitjana en competència científicotecnològica que l'alumnat repetidor, mentre que l'alumnat dels centres de nivell baix de complexitat obté 14 punts més de mitjana que el dels centres de complexitat alta. La variable de gènere aporta només 1,6 punts a favor dels nois. Aquest és el valor més baix de les cinc competències avaluades.

El percentatge d'alumnat repetidor situat al nivell alt d'assoliment de la competència científicotecnològica és del 6%, mentre que el percentatge d'alumnat no-repetidor situat en aquest nivell de competència és del 22,8%. El percentatge d'alumnat situat al nivell alt d'assoliment de la competència és molt més elevat als centres de complexitat baixa (30,2%) que als centres de complexitat alta (12,1%). Els percentatges més alts d'alumnat situat al nivell que marca el no-assoliment de la competència corresponen a l'alumnat repetidor (35,1%) i a l'alumnat de centres de complexitat alta (26,5%). Els valors mostrats per la competència científicotecnològica en aquest apartat són molt similars als dels cursos anteriors.

Com ja s'ha dit, les variables que tenen més incidència en els resultats de totes les competències avaluades són la de repetició de curs i la de nivell de complexitat de centre. Però hi ha dos patrons de comportament en els valors d'aquestes variables. En llengua catalana i en llengua castellana, els valors són força similars i les diferències de puntuació mitjana entre els diversos col·lectius no passen dels 12,4 punts. En llengua anglesa i competència matemàtica, en canvi, les diferències superen els 20 punts. Les diferències de la competència científicotecnològica poden arribar gairebé als 15 punts.

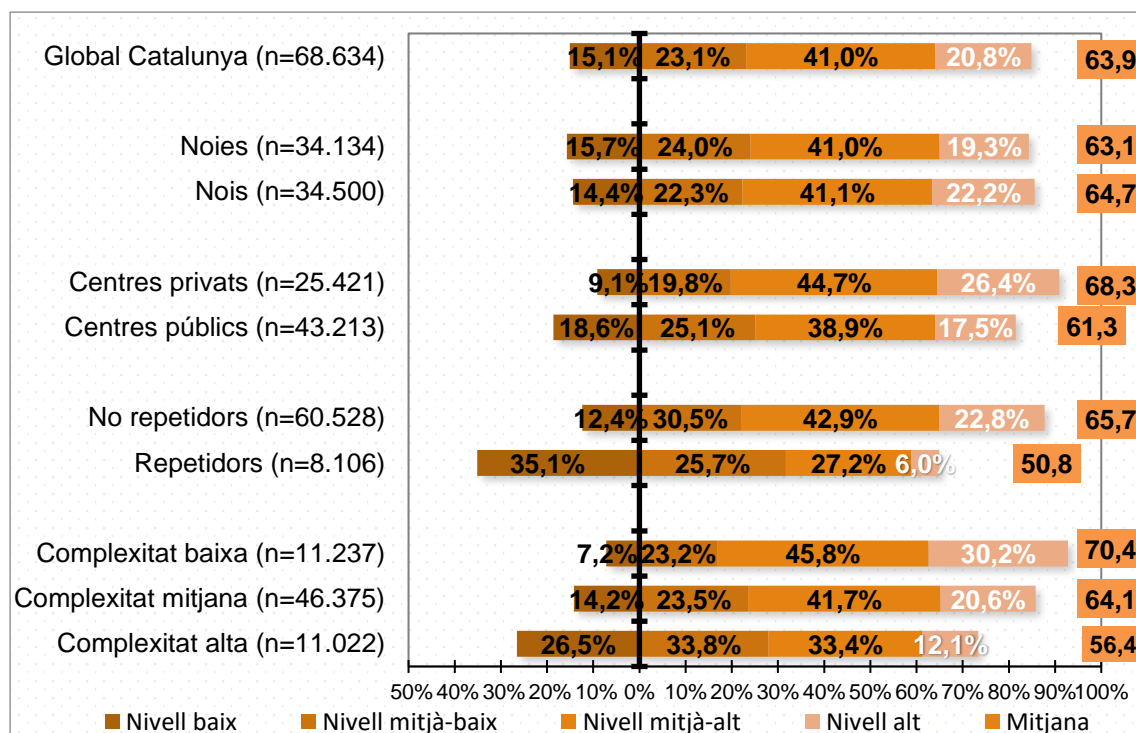
La variable sexe és la variable associada que presenta menys diferències en totes les competències avaluades. Com és habitual en tots els estudis, les noies obtenen puntuacions mitjanes lleugerament més altes que els nois en competència lingüística (4,8 punts de diferència en llengua catalana, 4,6 en llengua castellana i 5,2 en llengua anglesa), mentre que en les competències científiques són els nois qui les obtenen lleugerament superiors: 5,7 punts de diferència en competència matemàtica i 1,6 punts en competència científicotecnològica.

En la competència científicotecnològica es redueix el nivell alt d'assoliment a favor del nivell mitjà-alt en gairebé totes les variables

Taula 14. Puntuació mitjana i percentatge d'alumnat situat en cada nivell de competència segons les variables associades. Competència científicotecnològica. 2021

		Mitjanes globals			% d'alumnes situat als trams de competència			
		n	Mitjana	Desviació típica	Nivell baix	Nivell mitjà-baix	Nivell mitjà-alt	Nivell alt
Global Catalunya		68.634	63,9	19,5	15,1%	23,1%	41,0%	20,8%
Sexe	Noies	34.134	63,1	19,3	15,7%	24,0%	41,0%	19,3%
	Nois	34.500	64,7	19,6	14,4%	22,3%	41,1%	22,2%
Repetició de curs	No-repetidors	60.528	65,7	18,9	12,4%	22,0%	42,9%	22,8%
	Repetidors	8.106	50,8	18,3	35,1%	31,7%	27,2%	6,0%
Titularitat del centre	Públics	43.213	61,3	19,8	18,6%	25,1%	38,9%	17,5%
	Privats	25.421	68,3	18,1	9,1%	19,8%	44,7%	26,4%
Comp. del centre	Complexitat baixa	11.237	70,4	17,6	7,2%	16,8%	45,8%	30,2%
	Complexitat mitjana	46.375	64,1	19,2	14,2%	23,5%	41,7%	20,6%
	Complexitat alta	11.022	56,4	19,9	26,5%	27,9%	33,4%	12,1%

Gràfic 20. Percentatge d'alumnes situat en els trams de competència científicotecnològica segons diverses variables associades



Taula 15. Puntuació mitjana i diferències de puntuació entre alumnat repetidor i no-repetidor. Quart d'ESO 2021

	Alumnat no-repetidor	Alumnat repetidor	Puntuació mitjana	Diferència (no-repetidor – repetidor)
Llengua catalana	78,0	65,5	76,5	12,5
Llengua castellana	79,3	68,8	78,0	10,5
Llengua anglesa	73,0	51,7	70,5	21,3
Matemàtiques	68,8	50,9	66,7	17,9
Cientificotecnològica	65,7	50,8	63,9	14,9

Taula 16. Puntuació mitjana i diferències de puntuació entre alumnat de centres de complexitat baixa i alta. Quart d'ESO 2021

	Alumnat centres complexitat baixa	Alumnat centres complexitat alta	Puntuació mitjana	Diferència (complexitat alta – baixa)
Llengua catalana	80,9	70,6	76,5	10,3
Llengua castellana	81,4	73,5	78,0	7,9
Llengua anglesa	80,8	60,7	70,5	20,1
Matemàtiques	74,1	58,1	66,7	16,1
Cientificotecnològica	70,4	56,4	63,9	14,0

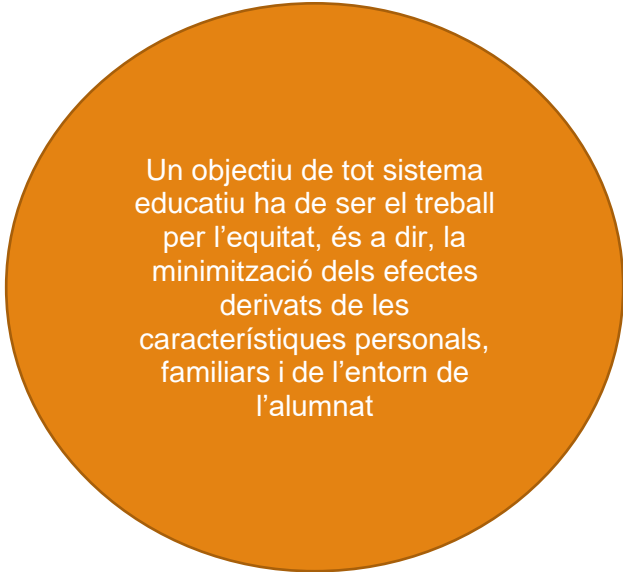
Taula 17. Puntuació mitjana i diferències de puntuació entre noies i nois. Quart d'ESO 2021

	Noies	Nois	Puntuació mitjana	Diferència (noies – nois)
Llengua catalana	78,9	74,1	76,5	4,8
Llengua castellana	80,4	75,8	78,0	4,6
Llengua anglesa	73,1	67,9	70,5	5,2
Matemàtiques	63,8	69,5	66,7	-5,6
Cientificotecnològica	63,1	64,7	63,9	-1,6

6. EQUITAT EN ELS RESULTATS

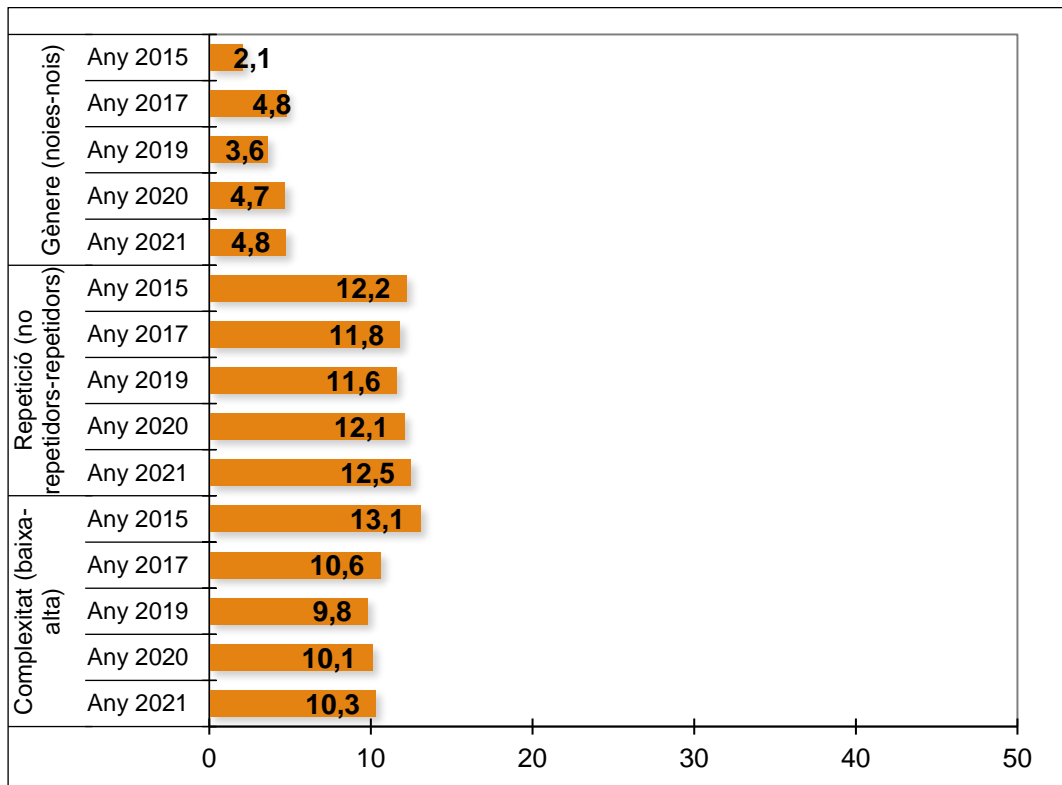
Juntament amb la millora dels resultats, un objectiu de tot sistema educatiu ha de ser treballar per l'equitat, és a dir, per la minimització dels efectes derivats de les característiques personals, familiars i de l'entorn de l'alumnat. Un dels indicadors per mesurar el grau d'equitat d'un sistema educatiu passa per analitzar si tot l'alumnat és capaç d'assolir les competències amb independència de les seves condicions (gènere, repetició de curs i nivell de complexitat de centre). Com més es doni aquesta circumstància, més equitatiu serà el sistema educatiu en qüestió. Hi haurà guanys d'equitat, a més, si les diferències en un mateix col·lectiu es redueixen.

Els gràfics següents mostren l'evolució de les diferències per col·lectius en les cinc últimes competències avaluades en la prova de quart d'ESO en els anys senars d'aplicació de la prova i els anys 2020 i 2021. En cada gràfic s'ha marcat la diferència de punts que hi ha entre la puntuació obtinguda pels dos col·lectius considerats en cada variable: entre la puntuació de les noies i dels nois en la variable de gènere, entre l'alumnat repetidor i el que no ho és en la variable repetició de curs, i entre els centres de complexitat alta i els de complexitat baixa en la variable de nivell de complexitat dels centres.



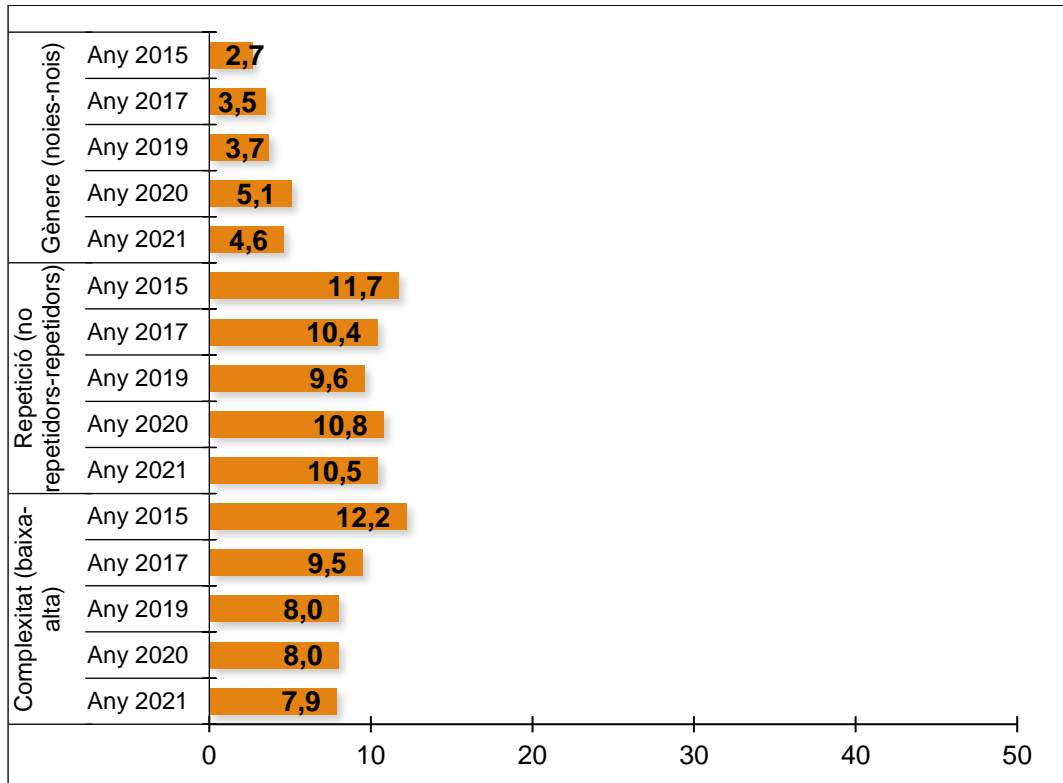
Un objectiu de tot sistema educatiu ha de ser el treball per l'equitat, és a dir, la minimització dels efectes derivats de les característiques personals, familiars i de l'entorn de l'alumnat

Gràfic 21. Evolució de la diferència en la puntuació mitjana per col·lectius. Competència en llengua catalana. 2015-2021



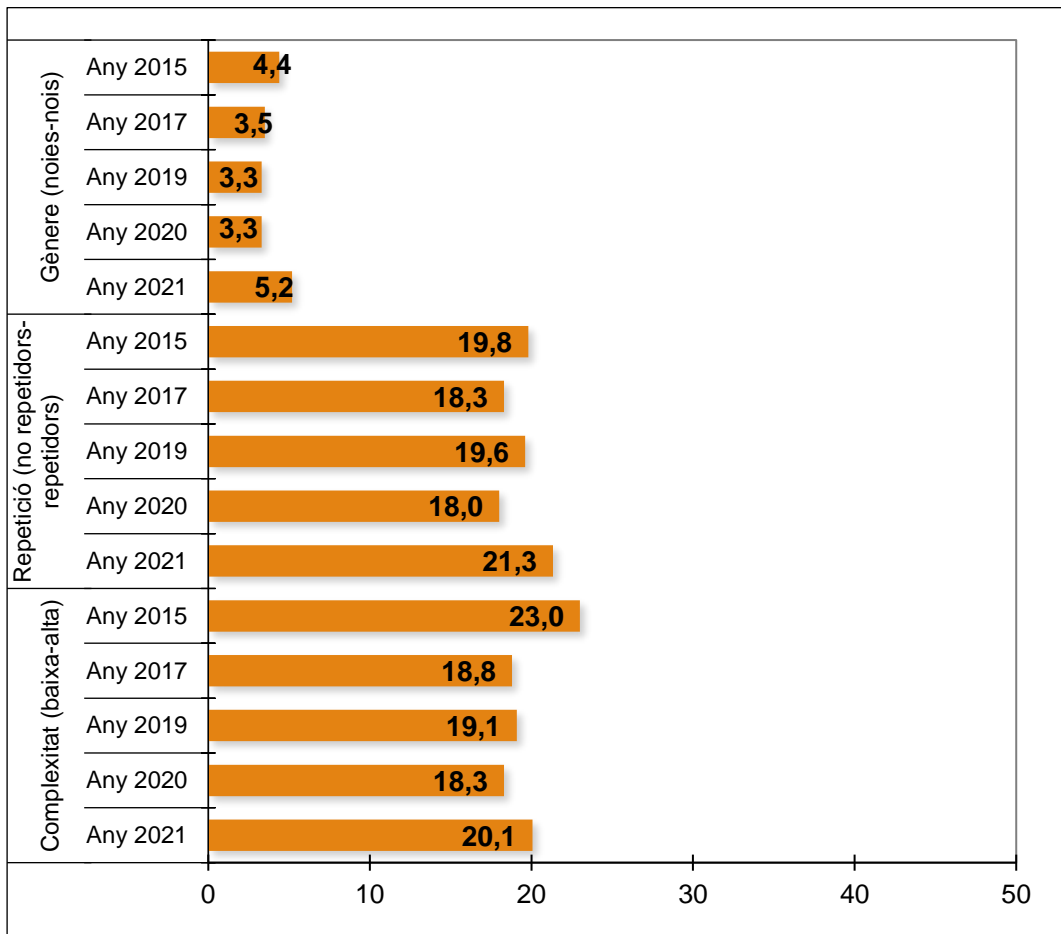
En competència en llengua catalana, les diferències entre les tres variables associades continuen minvant respecte de l'any passat. La complexitat de centres passa de 3,3 punts als 2,8 punts d'enguany. La repetició de curs puja molt lleument de 0,4 punts als 0,3 punts d'enguany. La variable de gènere torna a descendir després de l'augment de l'any passat, concretament, es passa dels 3,3 punts als 2,7 punts actuals, favorable a les noies.

Gràfic 22. Evolució de la diferència en la puntuació mitjana per col·lectius. Competència en llengua castellana. 2015-2021



En competència en llengua castellana s'observa un lleu augment en la diferència de puntuació en la variable de la complexitat dels centres (dels 3,3 passa als 4,3 punts d'enguany) i en la repetició de curs (dels 0,4 punts als 1,2 actuals), mentre que la variable de gènere modera la diferència (dels 3,3 als 1,9 d'enguany), també favorable a les noies.

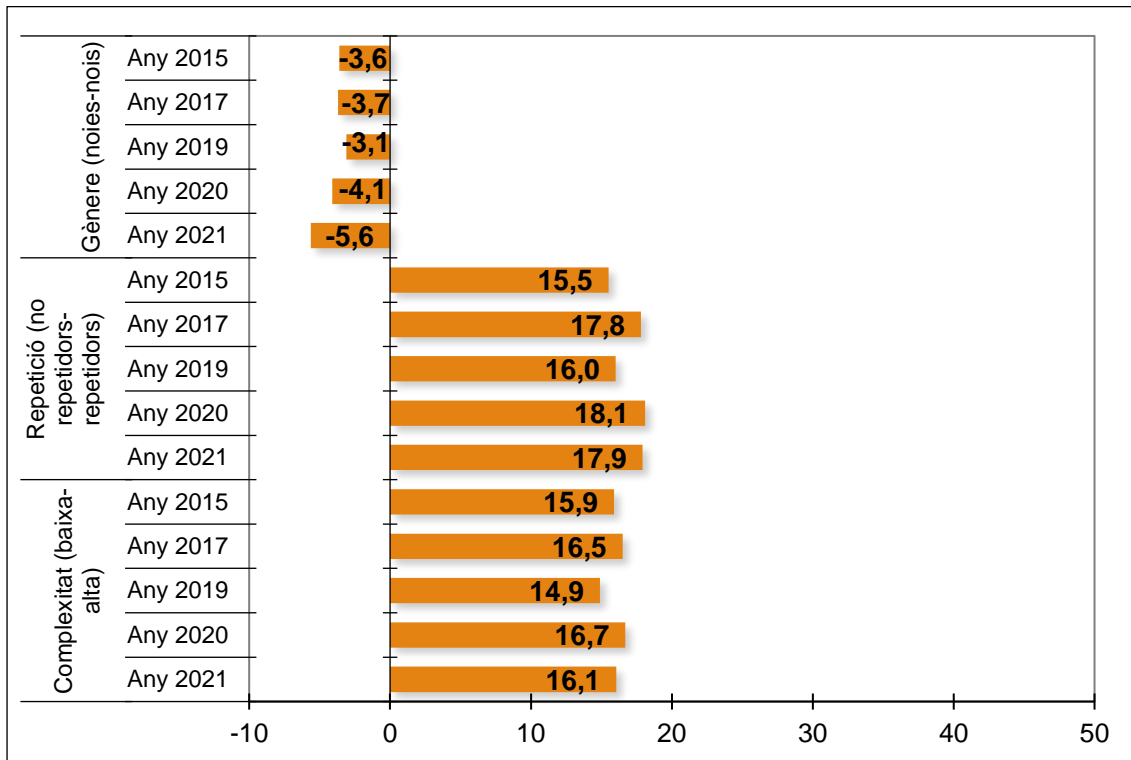
Gràfic 23. Evolució de la diferència en la puntuació mitjana per col·lectius. Competència en llengua anglesa. 2015-2021



En competència en llengua anglesa, s'observa una aturada important en la disminució de la diferència de resultats en tots els col·lectius analitzats si comparem els períodes 2013-2020 i 2015-2021. Les disminucions més acusades es donen en la variable de complexitat de centre, amb una reducció de la diferència dels 4,2 punts del període 2013-2020 als 1,3 punts entre els anys 2015-2021. També es redueix considerablement la variable repetició de curs, amb una reducció que va dels 4,3 punts al primer període als 1,5 actuals. La variable de gènere ha augmentat lleument 0,8 punts, favorable a les noies.

Si s'analitza més detingudament el gràfic anterior, es pot observar com l'augment de la diferència de puntuació és clarament destacable entre els anys 2020 i 2021 en les categories de la complexitat (18,3 punts/2020 > 20,1 punts/2021) i de la repetició de curs (18,0 punts/2020 > 21,3 punts/2021), dades que expliquen l'aturada en la disminució dels resultats del període 2015-2021.

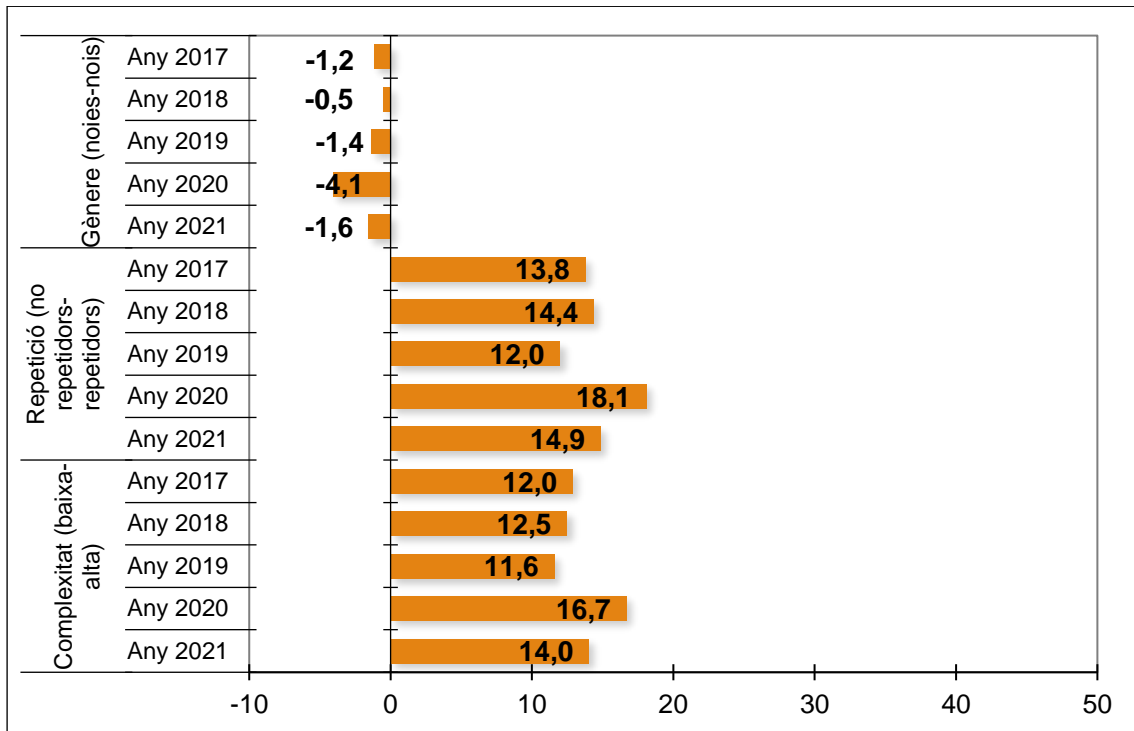
Gràfic 24. Evolució de la diferència en la puntuació mitjana per col·lectius. Competència matemàtica. 2015-2021



En competència matemàtica s'observa una tendència a la pujada de la diferència de resultats en totes les variables, excepte en la de gènere. En la variable de complexitat de centre hi ha un lleu augment de 0,2 punts de la diferència, trencant d'aquesta manera la notòria disminució de 5,1 punts entre els anys 2013 i 2020. També augmenta la diferència de la variable repetició de curs que en el període 2015-2021 puja 2,4 punts, quan durant el període 2013-2020 va baixar 2,3 punts. I la de gènere minva 2 punts, que en aquesta ocasió és favorable als nois.

Val a dir, però, que els resultats de l'any 2013 en la competència matemàtica van tenir una puntuació que marcaven un valor molt elevat de diferència, registres que mai no s'han tornat a produir, tant en la variable de complexitat (21,8 punts) com en la de repetició (20,4 punts).

Gràfic 25. Diferència en la puntuació mitjana per col·lectius. Competència científicotecnològica. 2017-2021



En competència científicotecnològica es tenen en compte les dades dels cinc anys en què s'ha aplicat la prova. Les diferències disminueixen 0,4 punts en la variable de gènere, a favor dels nois; 1,1 punts en la variable repetició de curs, i 2 en la de nivell de complexitat de centre.

En canvi, és en l'única competència en què ha augmentat notablement la disminució de la diferència entre els anys 2020 i 2021, contràriament al que ha succeït amb totes les altres competències, en la variable de la complexitat del centre es passa dels 16,7 punts de 2020 als 14 punts de 2021; i en el col·lectiu dels repetidors, dels 18,1 punts de 2020 als 14,9 punts de 2021.

Un altre indicador de l'equitat d'un sistema educatiu és la variància que es dona entre centres i la variància que es dona dins d'un mateix centre. És a dir, cal observar si les diferències de puntuació entre alumnes es produeixen perquè els diferents centres educatius obtenen puntuacions molt dispars entre si (variació entre centres) o bé perquè és l'alumnat d'un mateix centre el que obté puntuacions molt dispars (variació dins dels centres).

Des d'aquesta perspectiva, es considera que un sistema educatiu és més equitatiu quan la major part de la variació en els resultats de l'alumnat es dona dins dels centres i no pas entre els diferents centres. És a dir, quan dins de cada centre hi ha alumnes amb un rendiment alt i d'altres amb un rendiment baix, però les puntuacions mitjanes de l'alumnat d'un centre no difereixen gaire de les puntuacions mitjanes dels altres centres.

La **taula núm. 18** mostra que la variabilitat en els resultats en les competències de llengua anglesa, matemàtica i científicotecnològica es produeix majoritàriament entre alumnes d'un mateix centre, ja que els percentatges hi superen el 80%. Les diferències de rendiment entre centres es troben per sota del 20%, novament, en les competències de llengua anglesa, matemàtica i científicotecnològica. La competència en llengua anglesa i matemàtica són les que presenten un nivell d'equitat en els resultats més alt, ja que el 86,2% i el 86,1% de la dispersió té lloc dins dels centres.

No obstant, aquestes dades modifiquen enormement la tendència de l'any passat, on totes les competències estaven per damunt del 80% en la variància dins dels centres i cap d'elles s'acostava al 20% en la variància entre centres. S'ha produït, per tant, un canvi que ha afectat negativament l'equitat en els resultats de les competències en llengua castellana i en llengua catalana.

Taula 18. Percentatge de variació de la puntuació mitjana entre centres i dins dels centres en les cinc competències avaluades. 2021

	Variància entre centres	Variància dins dels centres
Llengua catalana	29,5%	70,5%
Llengua castellana	34,0%	66,0%
Llengua anglesa	13,8%	86,2%
Matemàtiques	13,9%	86,1%
Científicotecnològica	14,4%	85,6%

7. RESULTATS GLOBALS AL TERRITORI

En aquest apartat s'analitzen els resultats obtinguts als diversos serveis territorials del Departament d'Educació i el Consorci d'Educació de Barcelona. Les taules següents mostren les puntuacions obtingudes en les competències analitzades per territoris.

Taula 19. Puntuació mitjana global i percentatge d'alumnat situat en els trams de competència en llengua catalana per àrees territorials. 2021

	Mitjanes globals			% d'alumnes situat als trams de competència			
	n	Mitjana	Desviació típica	Nivell baix	Nivell mitjà-baix	Nivell mitjà-alt	Nivell alt
Mitjana de Catalunya	67.999	76,5	13,5	11,6%	22,6%	43,6%	22,2%
Baix Llobregat (BLL)	7.838	76,4	13,1	11,0%	23,7%	44,8%	20,5%
Barcelona Comarques (BCN-CO)	7.115	74,2	14,4	15,8%	25,6%	40,4%	18,3%
Catalunya Central (CAT-C)	4.866	77,8	13,5	10,4%	20,2%	43,2%	26,2%
Consorci d'Ed. Barcelona (CEB)	11.917	77,4	13,6	10,9%	20,5%	43,1%	25,6%
Girona (GI)	6.928	75,6	13,8	13,0%	23,5%	43,3%	20,1%
Lleida (LL)	3.646	77,8	12,9	9,8%	21,0%	44,0%	25,1%
Maresme-Vallès Oriental (M-VO)	8.621	77,5	12,3	8,6%	22,8%	46,7%	22,0%
Tarragona (TGN)	6.041	74,9	13,8	12,9%	26,4%	42,6%	18,1%
Terres de l'Ebre (TEB)	1.391	78,5	12,3	8,6%	21,9%	43,1%	26,5%
Vallès Occidental (VOC)	9.636	76,5	14,0	12,2%	21,0%	44,1%	22,7%

En competència lingüística en llengua catalana només hi ha un territori que té més del 15% d'alumnat situat al nivell baix d'assoliment de la competència, que és Barcelona Comarques (16,7%).

Cap dels territoris no supera el 30% d'alumnat situat al nivell alt. De tota manera, sorprèn la pujada important a les àrees territorials de les Terres de l'Ebre (passa del 19,1% el 2020 al 26,5% de 2021) i la Catalunya Central (passa del 23,9% el 2020 al 26,2% de 2021) en un context de petites baixades i pujades.

Taula 20. Puntuació mitjana global i percentatge d'alumnat situat en els trams de competència en llengua castellana per àrees territorials. 2021

	Mitjanes globals			% d'alumnes situat als trams de competència			
	n	Mitjana	Desviació típica	Nivell baix	Nivell mitjà-baix	Nivell mitjà-alt	Nivell alt
Mitjana de Catalunya	69.484	78,0	12,3	11,3%	20,1%	41,4%	27,2%
Baix Llobregat (BLL)	7.985	76,6	13,0	9,3%	19,4%	42,5%	28,7%
Barcelona Comarques (BCN-CO)	7.534	77,1	12,1	13,9%	22,2%	40,0%	23,9%
Catalunya Central (CAT-C)	4.929	78,8	12,4	12,1%	22,2%	42,4%	23,2%
Consorci d'Ed. Barcelona (CEB)	12.318	77,4	12,7	10,9%	17,7%	40,8%	30,6%
Girona (GI)	6.997	78,5	11,6	12,4%	20,8%	41,1%	25,7%
Lleida (LL)	3.668	78,8	11,3	10,0%	19,9%	42,7%	27,4%
Maresme-Vallès Oriental (M-VO)	8.766	77,2	12,8	9,2%	19,8%	43,6%	27,4%
Tarragona (TGN)	6.136	80,3	10,9	12,6%	22,0%	40,1%	25,3%
Terres de l'Ebre (TEB)	1.407	77,8	12,8	7,6%	15,8%	44,2%	32,4%
Vallès Occidental (VOC)	9.744	76,6	13,0	12,2%	20,2%	39,9%	27,7%

En competència lingüística en llengua castellana tots els territoris assolixen l'objectiu de no tenir més del 15% d'alumnat situat al nivell que marca el no-assoliment de la competència. De fet, és la competència que menys canvis ha registrat, amb pujades o baixades lleus o moderades segons l'àrea territorial.

Pel que fa al nivell alt, hi ha dos territoris que superen el 30%, es tracta del Consorci d'Educació de Barcelona (30,6%) i les Terres de l'Ebre (32,4%), aquesta última demarcació amb una pujada important de 7,2 punts respecte de l'any passat, patró que també s'ha repetit en la competència en llengua catalana. A més, aquests dos territoris són els únics que superen un 30% en qualsevol de les competències.

Taula 21. Puntuació mitjana global i percentatge d'alumnat situat en els trams de competència en llengua anglesa per àrees territorials. 2021

	Mitjanes globals			% d'alumnes situat als trams de competència			
	n	Mitjana	Desviació típica	Nivell baix	Nivell mitjà-baix	Nivell mitjà-alt	Nivell alt
Mitjana de Catalunya	68.765	70,5	20,9	18,3%	20,0%	40,0%	21,6%
Baix Llobregat (BLL)	7.956	69,4	20,5	18,5%	22,3%	40,7%	18,4%
Barcelona Comarques (BCN-CO)	7.473	68,0	21,7	22,0%	21,9%	37,3%	18,9%
Cat. Central (CAT-C)	4.879	71,4	21,1	17,9%	19,6%	37,8%	24,7%
Consorci d'Ed. Barcelona (CEB)	12.225	74,2	19,9	13,8%	16,9%	42,1%	27,3%
Girona (GI)	6.905	69,9	21,3	19,4%	20,2%	38,7%	21,8%
Lleida (LL)	3.600	71,4	20,6	17,2%	19,8%	41,4%	21,6%
Maresme-Vallès Oriental (M-VO)	8.680	71,4	20,1	15,9%	20,2%	42,6%	21,3%
Tarragona (TGN)	6.010	67,2	21,6	23,1%	22,0%	38,0%	16,9%
Terres de l'Ebre (TEB)	1.408	69,4	20,1	18,3%	23,2%	40,5%	18,0%
Vallès Occidental (VOC)	9.629	69,6	21,8	20,4%	19,2%	39,1%	21,3%

Un cop més, en competència lingüística en llengua anglesa torna a haver-hi canvis importants respecte de l'any anterior: d'aconseguir l'objectiu de no tenir més del 15% d'alumnat situat al nivell que marca el no-assoliment de la competència en tots els territoris durant l'exercici 2020, es passa a superar, i en alguns casos amb escreix, la barrera del 15% del no-assoliment de la competència en tots els territoris, excepte al Consorci d'Educació de Barcelona.

Pel que fa al nivell alt, el Consorci d'Educació de Barcelona deixa d'estar per damunt del 30% i cap territori supera aquest percentatge, amb davallades destacables generalitzades respecte de l'exercici anterior.

Taula 22. Puntuació mitjana global i percentatge d'alumnat situat en els trams de competència matemàtica per àrees territorials. 2021

	Mitjanes globals			% d'alumnes situat als trams de competència			
	n	Mitjana	Desviació típica	Nivell baix	Nivell mitjà-baix	Nivell mitjà-alt	Nivell alt
Mitjana de Catalunya	69.225	66,7	20,3	19,9%	28,2%	31,5%	20,3%
Baix Llobregat (BLL)	7.934	66,2	19,8	19,5%	30,7%	31,1%	18,7%
Barcelona Comarques (BCN-CO)	7.467	64,3	20,6	23,3%	29,9%	29,7%	17,1%
Catalunya Central (CAT-C)	4.907	67,0	20,3	19,3%	28,3%	31,8%	20,6%
ConSORCI d'Ed. Barcelona (CEB)	12.285	68,5	20,6	18,3%	25,8%	32,1%	23,8%
Girona (GI)	6.991	66,9	20,7	20,5%	27,0%	30,9%	21,7%
Lleida (LL)	3.661	66,5	20,2	20,2%	28,9%	30,9%	20,0%
Maresme-Vallès Oriental (M-VO)	8.755	68,0	19,5	17,0%	28,2%	33,9%	20,9%
Tarragona (TGN)	6.101	65,5	20,4	21,6%	28,8%	30,9%	18,6%
Terres de l'Ebre (TEB)	1.403	66,9	19,3	18,7%	30,0%	31,6%	19,6%
Vallès Occidental (VOC)	9.721	65,9	20,4	21,1%	28,1%	31,5%	19,3%

Cap territori assoleix l'objectiu de tenir menys del 15% de l'alumnat situat al nivell baix d'assoliment en competència matemàtica amb pujades importants (al voltant dels cinc punts en molts casos), enfront dels cinc territoris que l'any passat no el van assolir, quatre dels quals per dècimes.

En la franja alta, el servei territorial de Lleida deixa d'assolir l'objectiu de tenir més del 30% de l'alumnat situat al nivell alt i es queda al 20%, per tant, cap territori aconsegueix superar la barrera abans esmentada amb pèrdues generals d'uns cinc punts i mig.

Taula 23. Puntuació mitjana global i percentatge d'alumnat situat en els trams de competència científicotecnològica per àrees territorials. 2021

	Mitjanes globals			% d'alumnes situat als trams de competència			
	n	Mitjana	Desviació típica	Nivell baix	Nivell mitjà-baix	Nivell mitjà-alt	Nivell alt
Mitjana de Catalunya	68.634	63,9	19,5	15,1%	23,1%	41,0%	20,8%
Baix Llobregat (BLL)	7.880	64,2	19,4	14,5%	23,2%	41,3%	20,9%
Barcelona Comarques (BCN-CO)	7.396	61,7	19,6	18,1%	24,7%	39,8%	17,4%
Catalunya Central (CAT-C)	4.861	65,1	20,1	14,9%	21,5%	39,5%	24,0%
Consorti d'Ed. Barcelona (CEB)	12.158	65,6	19,5	13,3%	21,7%	41,4%	23,5%
Girona (GI)	6.845	62,7	19,9	17,0%	23,4%	40,0%	19,5%
Lleida (LL)	3.660	63,8	18,8	14,5%	24,0%	41,7%	19,9%
Maresme-Vallès Oriental (M-VO)	8.684	64,9	18,7	13,0%	22,7%	43,4%	21,0%
Tarragona (TGN)	6.063	62,6	19,3	16,3%	24,3%	40,7%	18,7%
Terres de l'Ebre (TEB)	1.390	63,8	18,1	12,7%	25,4%	43,7%	18,2%
Vallès Occidental (VOC)	9.697	63,6	19,7	15,8%	23,2%	40,1%	20,9%

En competència científicotecnològica, els resultats han millorat, ja que dels dos territoris amb menys del 15% d'alumnat situat al nivell baix durant el 2020, s'ha passat a sis àrees territorials. El territori amb el percentatge més alt d'alumnat situat al nivell baix d'assoliment de la competència és la Catalunya Central, amb el 24,0%.

En aquesta competència tampoc no hi ha cap territori que sobrepassi el 30% d'alumnat situat al nivell alt. S'ha de recordar que tan sols assoleixen aquesta fita dos territoris en la competència en llengua castellana.

Com es pot observar a les taules anteriors, els resultats són equilibrats en tots els territoris. L'àrea territorial del Consorci d'Educació de Barcelona és la que obté més bons resultats i la de Barcelona Comarques, la que els acostuma a tenir més baixos.

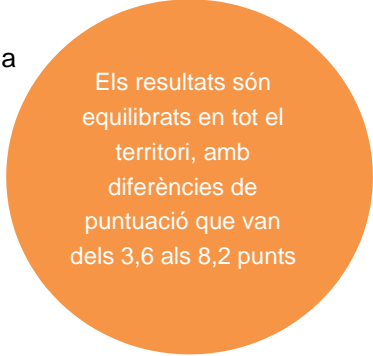
En llengua catalana, les puntuacions mitjanes més altes corresponen a les Terres de l'Ebre (78,5 punts), i a la Catalunya Central i Lleida (77,8 punts), mentre que la més baixa correspon a Barcelona Comarques (74,2 punts). La diferència entre la puntuació més alta i la més baixa és de 4,3 punts.

En llengua castellana, la puntuació mitjana més alta correspon a Tarragona (80,3 punts), mentre que la més baixa és la del Baix Llobregat i el Vallès Occidental (76,6 punts), amb una diferència de 3,7 punts.

En llengua anglesa, la puntuació mitjana més alta correspon al Consorci d'Educació de Barcelona (74,2 punts), mentre que la més baixa és la de Barcelona-Comarques (68,0 punts), amb una diferència de 6,2 punts.

En competència matemàtica, la puntuació mitjana més alta torna a correspondre al Consorci d'Educació de Barcelona (68,5), mentre que la més baixa és la de Barcelona Comarques (64,3), amb una diferència de 4,2 punts.

En competència científicotecnològica, la puntuació mitjana més alta torna a ser la del Consorci d'Educació de Barcelona (65,6), mentre que la més baixa també és la de Barcelona Comarques (61,7), amb una diferència de 3,9 punts.



Els resultats són equilibrats en tot el territori, amb diferències de puntuació que van dels 3,6 als 8,2 punts

Les diferències de puntuació entre l'àrea que ha obtingut la puntuació mitjana més alta i l'àrea que l'ha obtinguda més baixa es mouen entre els 3,6 punts de llengua catalana i els 6,2 de llengua anglesa.

8. RESULTATS SEGONS LA PERCEPCIÓ DE LA DIFICULTAT DE LES PROVES

Cada quadern s'acaba amb una pregunta per avaluar la percepció que té l'alumnat de la dificultat de les proves. Per a cadascuna de les competències avaluades, els alumnes poden indicar si la consideren molt fàcil, fàcil, difícil o molt difícil.

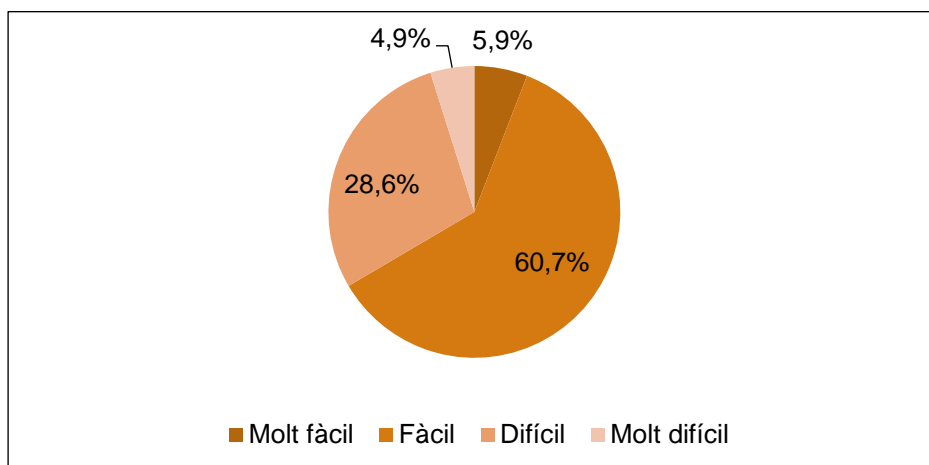
A continuació es presenten dues taules i tres gràfics per a cada competència. A la primera taula i el primer gràfic, es tracten les dades globals de la percepció de la dificultat de cada prova. Al segon gràfic, es presenten les dades desglossades segons els col·lectius analitzats al llarg d'aquest estudi. Al tercer, es creuen les dades globals de la percepció de la dificultat de cada prova amb els resultats globals obtinguts...

Com es pot veure a la taula 24 i al gràfic 26 d'aquesta sèrie, el 66,6% de l'alumnat considera que la prova de competència en llengua catalana és fàcil o molt fàcil, sense que aquesta pauta s'alteri massa segons el col·lectiu analitzat.

Taula 24. Percepció de la dificultat de la prova. Llengua catalana. 2021

	n*	Percentatge
Molt fàcil	3.412	5,9%
Fàcil	35.230	60,7%
Difícil	16.611	28,6%
Molt difícil	2.828	4,9%

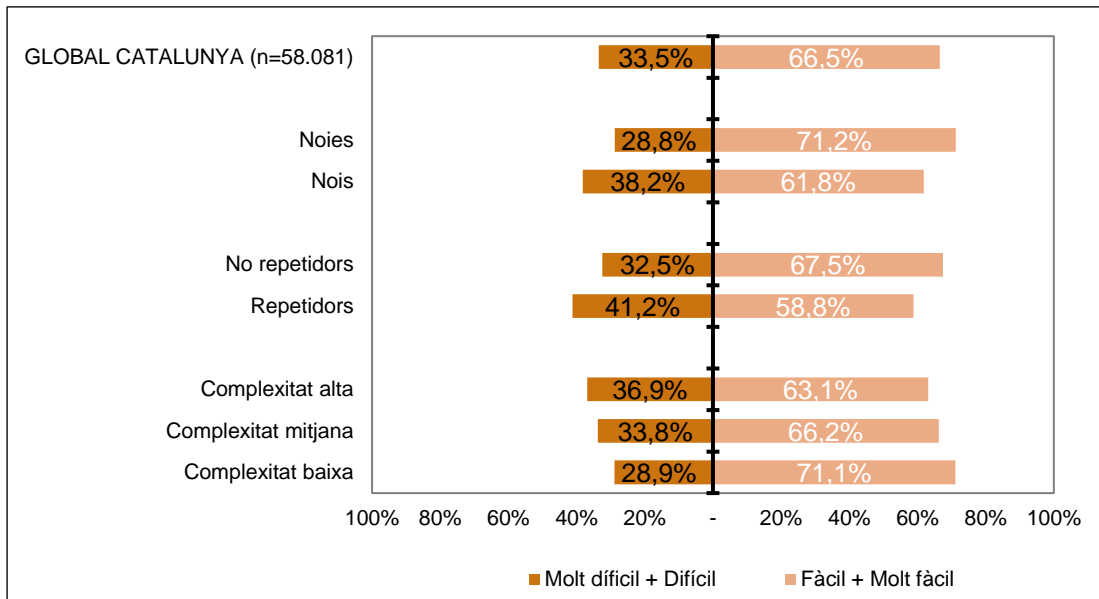
Gràfic 26. Percepció de la dificultat de la prova. Llengua catalana. 2021



Les variables amb el percentatge més negatiu en la percepció de la dificultat de la prova és la de l'alumnat repetidor amb el 41,2%, que la considera difícil o molt difícil; el col·lectiu següent és el dels nois amb el 38,2%, i, per últim, la de l'alumnat dels centres de complexitat alta amb el 36,9%. Els percentatges són molt similars.

Tant els alumnes que consideren les proves fàcils com els que les consideren difícils (**taula núm. 25**) obtenen bons resultats en llengua catalana. Com és d'esperar, els alumnes que pensen que les proves són fàcils o molt fàcils obtenen puntuacions superiors a la mitjana de Catalunya. Els alumnes que les troben difícils o molt difícils se situen per sota d'aquest valor. La diferència entre la puntuació dels qui troben la prova molt fàcil i els qui la consideren molt difícil és de 10,2 punts.

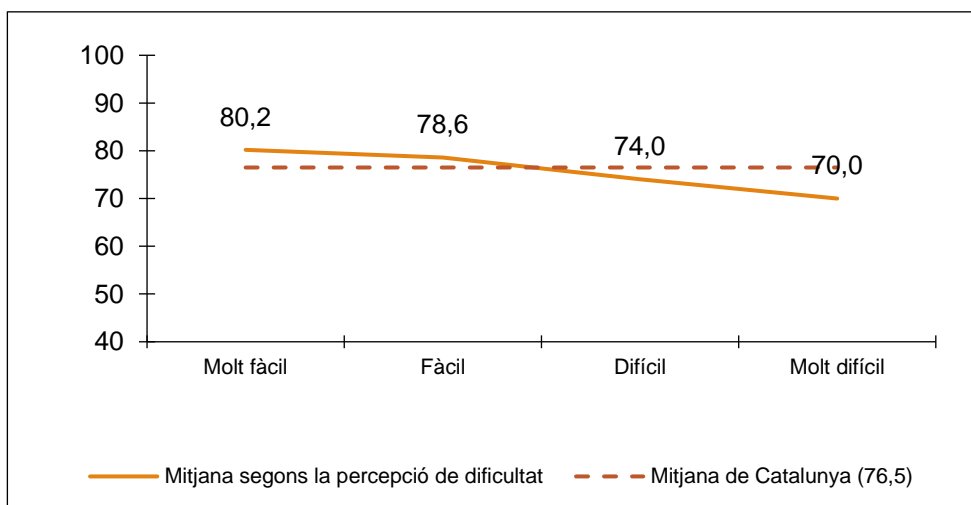
Gràfic 27. Percepció de la dificultat de la prova segons les diverses variables associades. Llengua catalana. 2021



Taula 25. Percepció de la dificultat de la prova i puntuació mitjana. Llengua catalana. 2021

	n	Mitjana (Catalunya: 76,5)
Molt fàcil	3.412	80,2
Fàcil	35.230	78,6
Difícil	16.611	74,0
Molt difícil	2.828	70,0

Gràfic 28. Percepció de la dificultat de la prova i puntuació mitjana. Llengua catalana. 2021



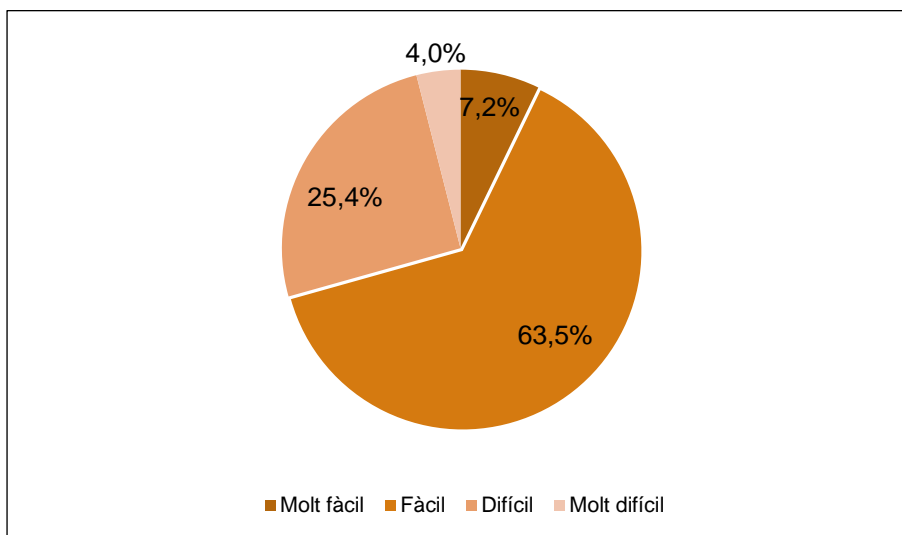
En llengua castellana, el 70,7% de l'alumnat considera la prova fàcil o molt fàcil, sense que la pauta s'alteri gaire en funció del col·lectiu analitzat. L'alumnat ha percebut la prova de llengua més fàcil que la de llengua catalana, que era del 66,6%.

En llengua castellana (**gràfic núm. 30**), el 36,4% dels nois, el 32,2% de l'alumnat repetidor i el 29,9% de l'alumnat provinent de centres de complexitat alta considera la prova difícil o molt difícil. Les diferències més grans entre col·lectius corresponen a la variable de gènere —amb el 14% més de nois que considera difícil o molt difícil la prova (el percentatge de noies és del 22,4%)— i a la variable repetició de curs, amb 3,2 punts de diferència entre l'alumnat repetidor i el no-repetidor que considera la prova difícil o molt difícil. La diferència entre l'alumnat de centres de complexitat alta (28,9%) i de complexitat baixa (27,5%) que considera difícil o molt difícil la prova és de tan sols 1,4 punts percentuals.

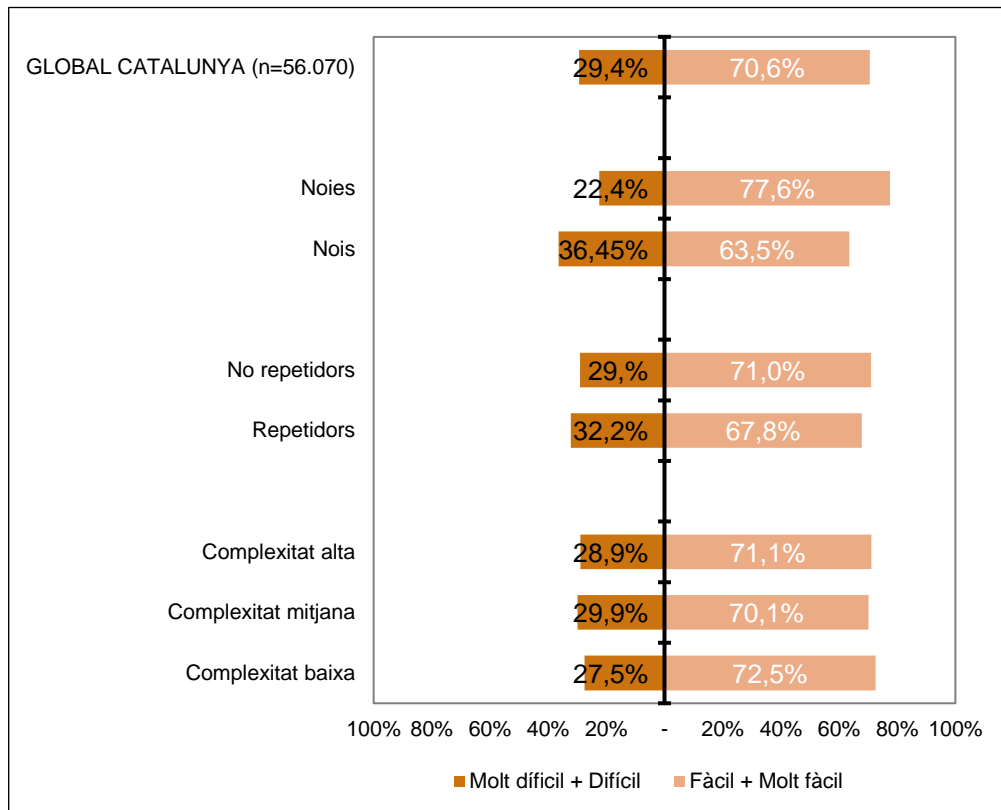
Taula 26. Percepció de la dificultat de la prova. Llengua castellana. 2021

	n*	Percentatge
Molt fàcil	4.024	7,2%
Fàcil	35.584	63,5%
Difícil	14.234	25,4%
Molt difícil	2.228	4,0%

Gràfic 29. Percepció de la dificultat de la prova. Llengua castellana. 2021



Gràfic 30. Percepció de la dificultat de la prova segons les diverses variables associades. Llengua castellana. 2021

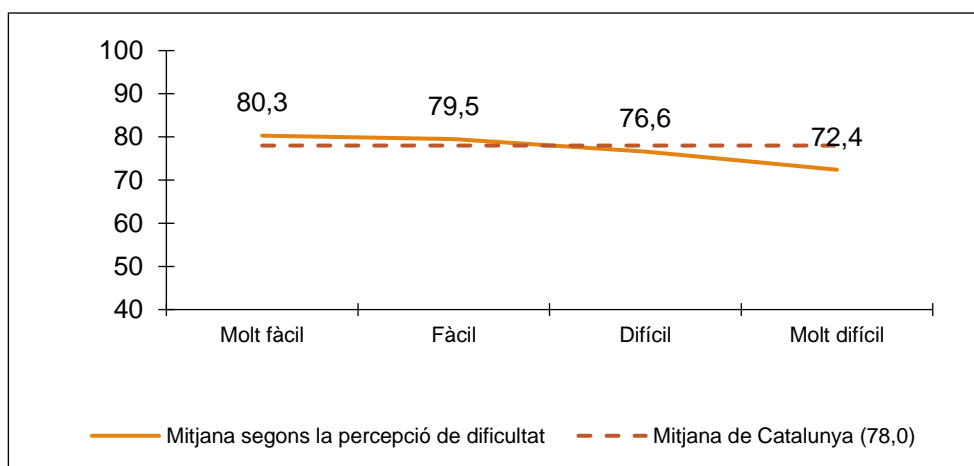


Tant els alumnes que consideren les proves fàcils com els que les consideren difícils obtenen bons resultats en llengua castellana. Com és d'esperar, els alumnes que pensen que les proves són fàcils o molt fàcils obtenen puntuacions lleugerament superiors a la mitjana de Catalunya. Els alumnes que les troben difícils o molt difícils se situen lleument per sota d'aquest valor. La diferència entre la puntuació dels qui troben la prova de llengua castellana molt fàcil i els qui la consideren molt difícil és de 7,9 punts. En llengua catalana, la diferència és de 10,2 punts.

Taula 27. Percepció de la dificultat de la prova i puntuació mitjana. Llengua castellana. 2021

	n	Mitjana (Catalunya: 78,0)
Molt fàcil	4.024	80,3
Fàcil	35.584	79,5
Difícil	14.234	76,6
Molt difícil	2.228	72,4

Gràfic 31. Percepció de la dificultat de la prova. Llengua castellana. 2021

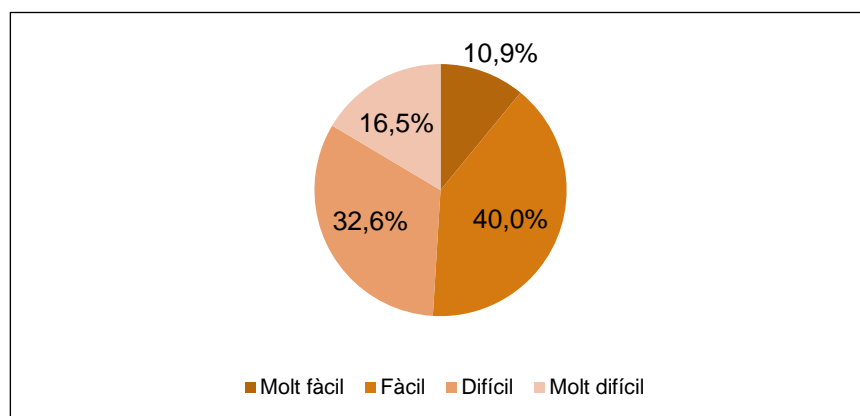


En competència en llengua anglesa, una majoria de l'alumnat (50,9%) considera que la prova és fàcil o molt fàcil. El percentatge d'alumnat que considera la prova de llengua anglesa fàcil o molt fàcil és més baix que el de llengua catalana (66,6%) i que el de llengua castellana (70,7%).

Taula 28. Percepció de la dificultat de la prova. Llengua anglesa. 2021

	n*	Percentatge
Molt fàcil	6.624	10,9%
Fàcil	24.237	40,0%
Difícil	19.727	32,6%
Molt difícil	9.962	16,5%

Gràfic 32. Percepció de la dificultat de la prova. Llengua anglesa. 2021

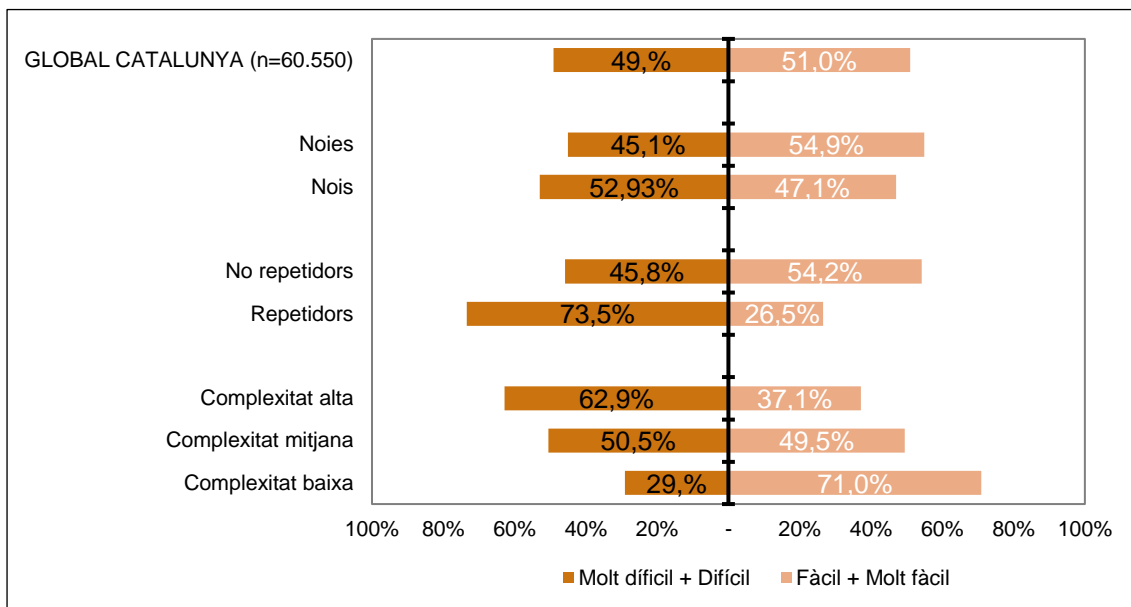


Com es pot observar al **gràfic núm. 33**, hi ha diferències en la percepció dels diversos col·lectius: el 73,5% dels alumnes que han repetit curs, el 62,9% d'alumnes de centres de complexitat alta i 52,9% dels nois pensen que la prova és difícil o molt difícil. L'únic col·lectiu en què més del 70% de l'alumnat veu fàcil o molt fàcil la prova és el dels alumnes de centres de complexitat baixa (71%).

Aquests percentatges són els més elevats de les tres competències lingüístiques, ja que en llengua catalana i en llengua castellana no arriben mai al 35%.

Com es pot observar a la **taula núm. 29** i al **gràfic núm. 34**, hi ha una forta associació entre la dificultat percebuda i el rendiment objectiu en la prova de competència en llengua anglesa. Els alumnes que pensen que la prova és molt fàcil obtenen 36,4 punts més que els alumnes que la veuen molt difícil. El percentatge és molt més elevat que en les altres competències lingüístiques, ja que en llengua catalana aquesta diferència disminueix fins als 7,9 punts, mentre que en llengua castellana és de 10,2 punts.

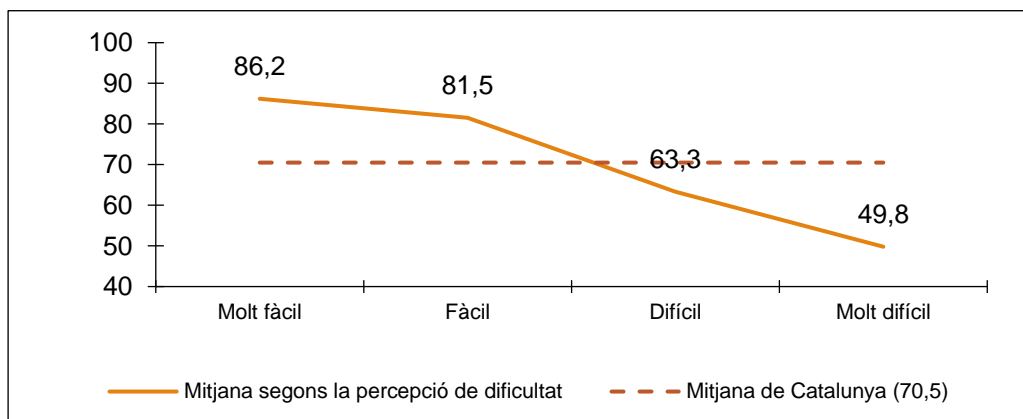
Gràfic 33. Percepció de la dificultat de la prova segons les diverses variables associades. Llengua anglesa. 2021



Taula 29. Percepció de la dificultat de la prova i puntuació mitjana. Llengua anglesa. 2021

	n	Mitjana (Catalunya: 70,5)
Molt fàcil	6.624	86,2
Fàcil	24.237	81,5
Difícil	19.727	63,3
Molt difícil	9.962	49,8

Gràfic 34. Percepció de la dificultat de la prova i puntuació mitjana. Llengua anglesa. 2021

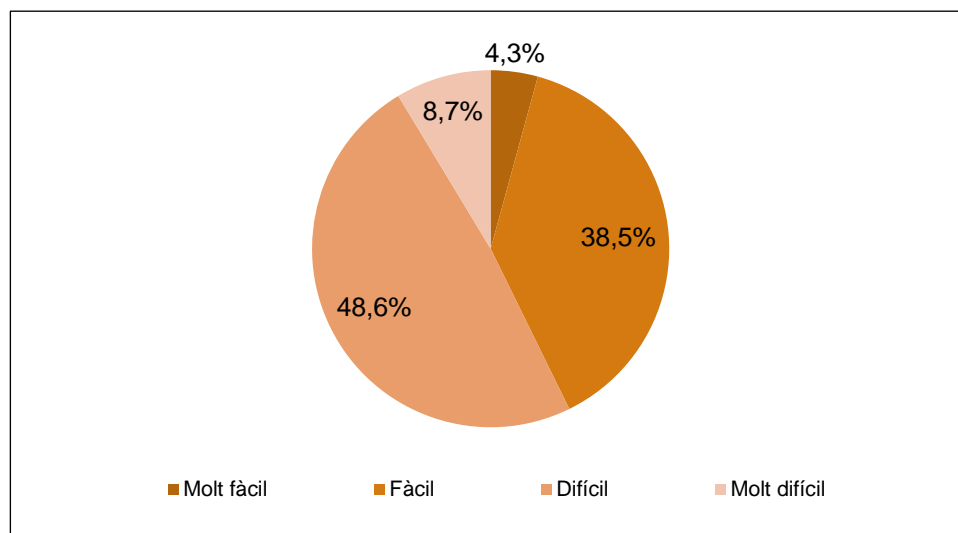


Contràriament al que s'esdevé amb les competències lingüístiques, el percentatge d'alumnat que considera que la prova de competència matemàtica és fàcil o molt fàcil és només del 42,2% de l'alumnat.

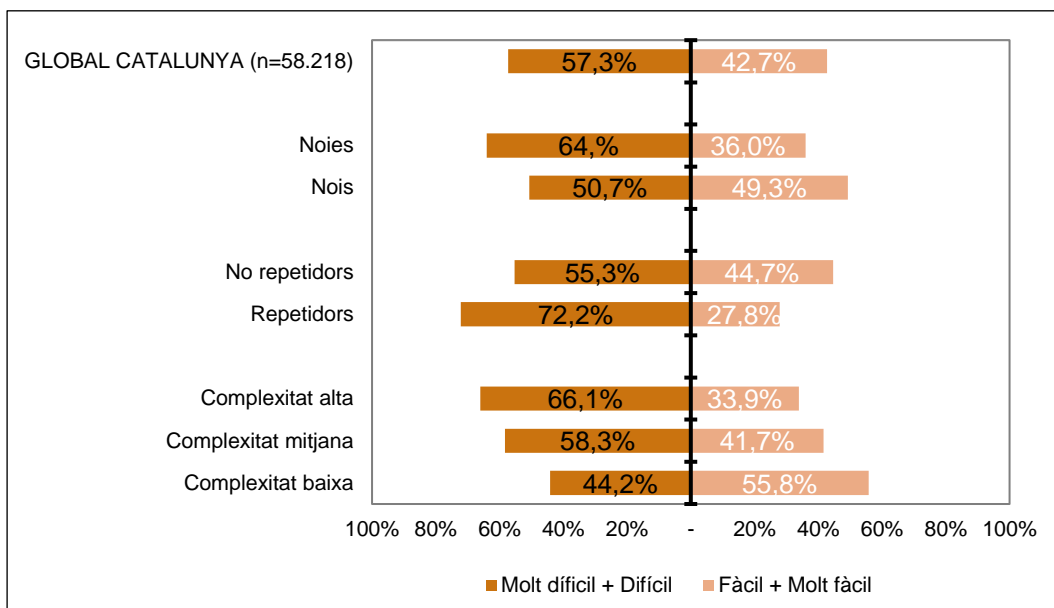
Taula 30. Percepció de la dificultat de la prova. Matemàtiques. 2021

	n*	Percentatge
Molt fàcil	2.483	4,27%
Fàcil	22.398	38,47%
Difícil	28.301	48,61%
Molt difícil	5.036	8,65%

Gràfic 35. Percepció de la dificultat de la prova. Matemàtiques. 2021



Gràfic 36. Percepció de la dificultat de la prova segons les diverses variables associades. Matemàtiques. 2021

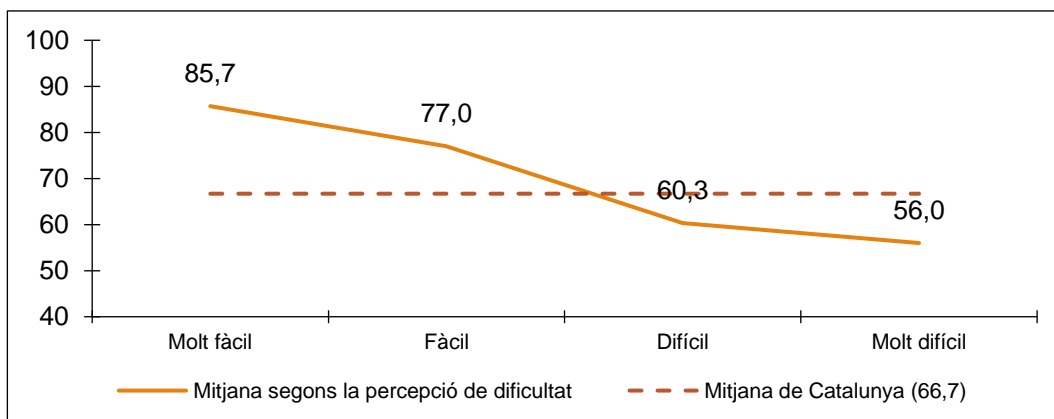


El 72,2% de l'alumnat repetidor, el 66,1% de l'alumnat provinent de centres de complexitat alta i el 64% de les noies considera que la prova de matemàtiques és difícil o molt difícil. El 44,2% de l'alumnat de centres de complexitat baixa, el 50,7% dels nois i el 55,3% de l'alumnat no-repetidor considera la prova de matemàtiques fàcil o molt fàcil.

Taula 31. Percepció de la dificultat de la prova i puntuació mitjana. Matemàtiques. 2021

	n	Mitjana (Catalunya:66,7)
Molt fàcil	2.483	85,7
Fàcil	22.398	77,0
Difícil	28.301	60,3
Molt difícil	5.036	56,0


Gràfic 37. Percepció de la dificultat de la prova i puntuació mitjana. Matemàtiques. 2021



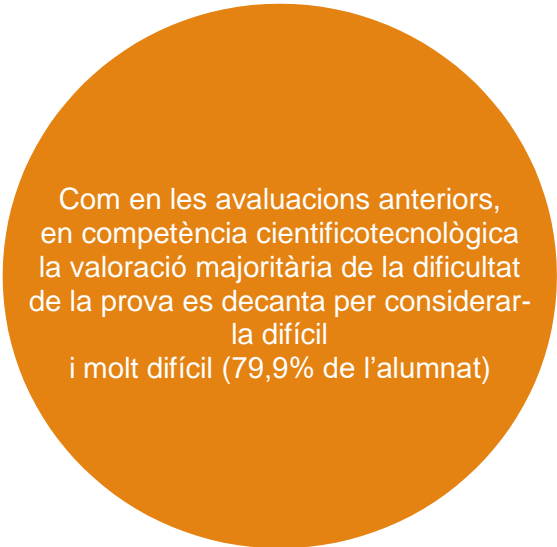
Com en competència en llengua anglesa, hi ha una forta associació entre la dificultat percebuda i el rendiment objectiu en la prova.

Els alumnes que consideren la prova molt fàcil i fàcil obtenen puntuacions per sobre de la mitjana de Catalunya, mentre que els que la consideren molt difícil se situen força per sota. Els alumnes que pensen que la prova és molt fàcil obtenen 29,7 punts més que els alumnes que la veuen molt difícil. La diferència màxima continua essent, però, els 36,4 punts de la llengua anglesa.

Com en les avaluacions anteriors, en competència científicotecnològica la valoració majoritària de la dificultat de la prova es decanta per les opcions de difícil i molt difícil, ja que més de tres quartes parts de l'alumnat (79,9%) la considera així. La majoria de l'alumnat (48,1%) la considera difícil. Aquests valors podrien ser explicables pel fet que, encara que no s'avaluïn coneixements de quart d'ESO, la física i química, la biologia i geologia, i la tecnologia són matèries optatives aquest curs, de manera que les preguntes poden resultar més familiars a uns determinats alumnes que no pas a uns altres.



En les competències de llengua anglesa i de matemàtiques, hi ha una forta associació entre la dificultat de la prova i el rendiment objectiu de l'alumnat

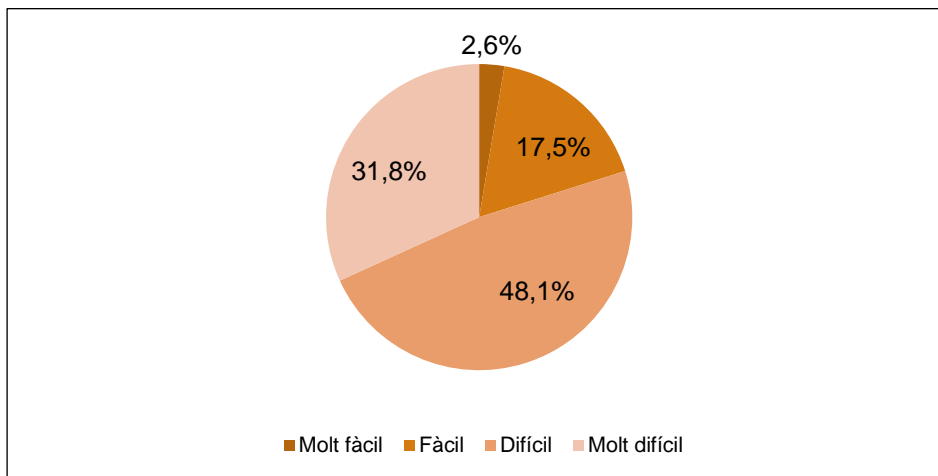


Com en les avaluacions anteriors, en competència científicotecnològica la valoració majoritària de la dificultat de la prova es decanta per considerar-la difícil i molt difícil (79,9% de l'alumnat)

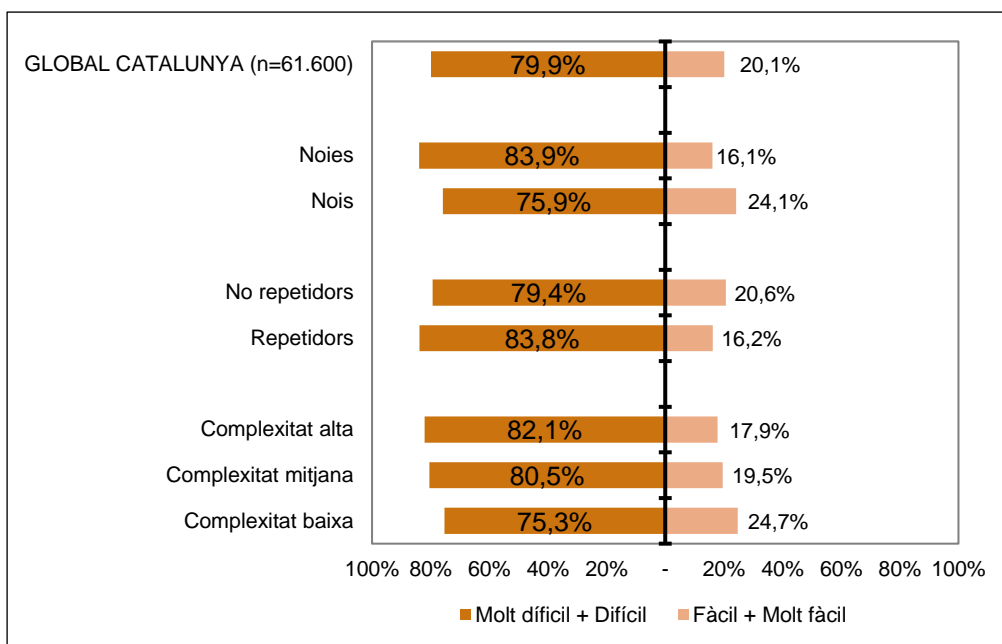
Taula 32. Percepció de la dificultat de la prova. Competència científicotecnològica. 2021

	n*	Percentatge
Molt fàcil	1.631	2,6%
Fàcil	10.769	17,5%
Difícil	29.607	48,1%
Molt difícil	19.593	31,8%

Gràfic 38. Percepció de la dificultat de la prova. Competència científicotecnològica. 2021



Gràfic 39. Percepció de la dificultat de la prova segons les diverses variables associades. Competència científicotecnològica. 2021



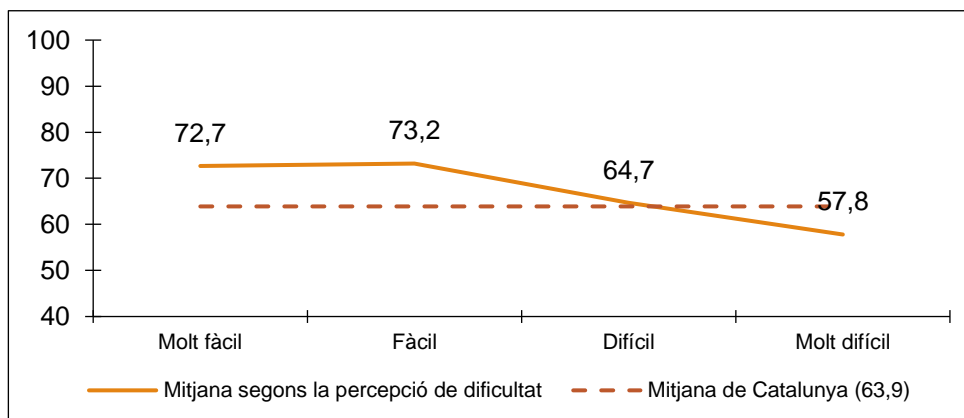
Analitzades les dades per col·lectius (**gràfic núm. 39**), s'observa que el 83,9% de les noies, el 83,8% de l'alumnat repetidor i el 82,1% de l'alumnat provinent de centres de complexitat alta considera que la prova de competència científicotecnològica és difícil o molt difícil.

La variable que presenta més diferències és la de sexe, ja que hi ha una diferència de 8 punts a favor dels nois, bastant menor que la que hi ha en competència matemàtica, que és de 14,7 punts, també favorable als nois. Les diferències es redueixen en el col·lectiu d'alumnat procedent de centres de complexitat alta i baixa (6,8 punts), i encara més en el de l'alumnat repetidor i el que no ha repetit cap curs (4,4 punts).

Taula 33. Percepció de la dificultat de la prova i puntuació mitjana. Competència científicotecnològica. 2021

	n	Mitjana (Catalunya: 63,9)
Molt fàcil	1.631	72,7
Fàcil	10.769	73,2
Difícil	29.607	64,7
Molt difícil	19.593	57,8

Gràfic 40. Percepció de la dificultat de la prova i puntuació mitjana. Competència científicotecnològica. 2021



S'observa una associació entre la dificultat percebuda i el rendiment objectiu en la prova. Els alumnes que consideren la prova molt fàcil i fàcil obtenen puntuacions per sobre de la mitjana de Catalunya. En aquest sentit, l'alumnat que aquest any considera la prova difícil se situa lleugerament per damunt de la mitjana catalana (0,8 punts), contràriament al que va succeir l'any 2020, en què es va col·locar per sota amb un residual 0,1 punts. No ha passat el mateix amb els que la consideren molt difícil, ja que se situen 6,1 punts per sota de la puntuació mitjana. Els alumnes que pensen que la prova és molt fàcil obtenen 14,9 punts més que els alumnes que la veuen molt difícil.

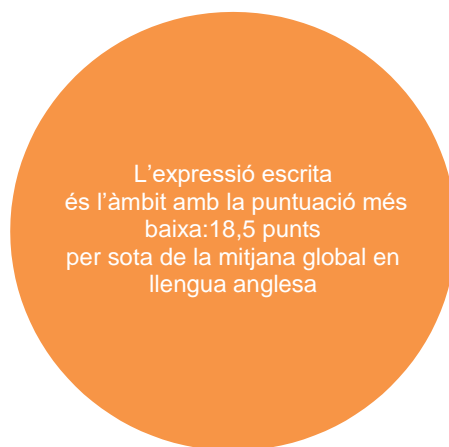
9. CONCLUSIONS

L'anàlisi dels resultats obtinguts per l'alumnat en la prova de quart d'ESO del curs 2020-2021 permet deplantejar les conclusions següents:

- Les puntuacions mitjanes globals en llengua catalana (76,5) i llengua castellana (78,0) mostren una diferència d'1,5 punts. El sistema educatiu català proporciona un coneixement equiparable de les dues llengües oficials de Catalunya. Aquesta constatació es repeteix de manera invariable en tots els estudis d'avaluació.
- La puntuació mitjana de competència en llengua anglesa és de 70,5 punts.
- La puntuació mitjana de competència matemàtica és de 66,7 punts.
- La puntuació mitjana de la competència científicotecnològica és de 63,9 punts.
- Al llarg del període 2012-2021, s'observa una tendència a l'estabilitat dels resultats en les competències avaluades. Entre el primer any d'aplicació de la prova i l'últim, hi ha una progressió en quatre de les competències, que va dels 2,7 punts (de matemàtiques) als 3,9 punts (de matemàtiques). En competència científicotecnològica s'ha produït una disminució de 3,3 punts en els sis anys en què s'ha aplicat la prova.
- Les notes mitjanes han baixat durant l'any 2021 en la competència en llengua anglesa (4,3 punts) i en la matemàtica (3,5), segurament, a causa dels efectes provocats pel tancament dels centres educatius arran de la pandèmia de la COVID-19. En canvi, repunten lleument en les altres tres competències: llengua catalana (2,4), llengua castellana (0,1) i científicotecnològica (0,4).
- En competència en llengua catalana i llengua castellana, la majoria dels alumnes obtenen valors majors que la puntuació mitjana i són molts menys els alumnes que obtenen resultats baixos. En competència en llengua anglesa, les puntuacions són més disperses, mentre que en competència matemàtica la distribució tendeix a ser simètrica, i encara ho és més en la competència científicotecnològica.
- En totes les competències avaluades, el percentatge més elevat d'alumnat se situa en el nivell mitjà-alt, amb valors que superen el 40% (excepte en competència matemàtica, que té més del 50% de l'alumnat distribuït entre el nivell mitjà-baix i el mitjà-alt).
- El percentatge d'alumnes situat al nivell alt d'assoliment de la competència no supera el 30% en cap competència. Els percentatges són: 22,2% en llengua catalana, 27,2% en llengua castellana, 21,6% en llengua anglesa, 20,3% en competència matemàtica i 20,8% en competència científicotecnològica.
- Dues de les competències avaluades tenen un percentatge d'alumnat situat al nivell baix —no-assoliment de la competència— inferior al 15%, es tracta de llengua catalana (11,6%) i llengua castellana (11,3%). En canvi, superen el 15% les competències en llengua anglesa (18,3%) i matemàtica (19,9%), quan l'any passat hi estaven per sota. La científicotecnològica torna a superar enguany el 15%, però n'escurça la distància (15,1%).

El percentatge d'alumnat que no assolix la competència més elevada és el 19,9% de la matemàtica

- Tant en llengua catalana com en llengua castellana, la dimensió de comprensió lectora (84,3 i 82,4 punts) obté uns resultats globals més alts que la dimensió d'expressió escrita (64,8 i 71,6 punts). La superioritat de la comprensió lectora es manté en totes les onades.
- L'ortografia és l'àmbit que continua presentant pitjors dades, amb uns resultats sensiblement més positius en llengua castellana. La mitjana de faltes d'ortografia per alumne se situa en 7,6 faltes en llengua catalana i en 7,4 faltes en llengua castellana. El percentatge d'alumnat que fa entre 0 i 3 faltes a la redacció és del 27,8% en llengua catalana i del 29,0% en llengua castellana.
- En competència en llengua anglesa, les puntuacions mitjanes de comprensió oral (77,5 punts) i comprensió lectora (75,7 punts) estan per sobre de la puntuació mitjana global (70,5). La puntuació mitjana de l'expressió escrita (56,5 punts), en canvi, se situa 14 punts per sota de la puntuació mitjana global.



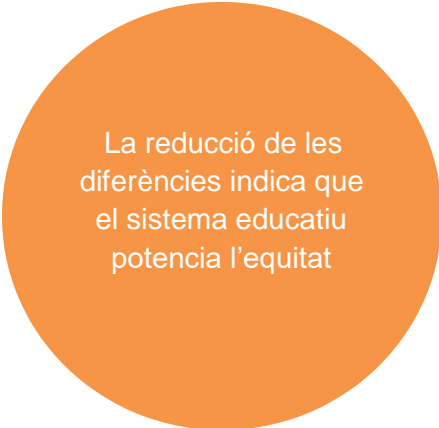
- En competència matemàtica, la dimensió que té la puntuació mitjana més alta és la d'estadística i atzar (77,1 punts), que se situa 11,6 punts per sobre de la mitjana global (66,7 punts). La dimensió d'espai, forma i mesura (63,9 punts) se situa a 2,8 punts per sota de la mitjana global. La dimensió de numeració i càlcul (55,5 punts) és 11,2 punts per sota de la mitjana global amb una forta davallada respecte de l'any passat, mentre que la de canvi i relacions (65,6 punts) se'n situa gairebé a 1,1 punts per sota amb una pujada important respecte de l'any 2020.
- En competència científicotecnològica, la dimensió que obté la puntuació més alta és la d'explicar fenòmens naturals i tecnològics (69,5 punts), que se situa 5,6 punts per sobre de la puntuació mitjana. La dimensió de reconèixer els aspectes principals de la investigació científica (58,3 punts) és la que obté la puntuació mitjana més baixa.

- Com és habitual, en totes les competències avaluades, les variables que tenen més incidència en els resultats són la variable de repetició de curs i la variable de nivell de complexitat de centre. El percentatge d'alumnat repetidor que no supera la competència és superior al 30 % en llengua catalana (31,6%), llengua anglesa (47,8%), matemàtiques (46,5%) i competència científicotecnològica (35,8%), mentre que és inferior en llengua castellana (29,7%). El percentatge d'alumnat de centres de complexitat alta que no supera la competència oscil·la entre el 20,3% de llengua castellana i el 34,5% de matemàtiques.
- La diferència de puntuació entre l'alumnat que ha repetit curs i el que no l'ha repetit és de 12,5 punts en llengua catalana, de 10,5 en llengua castellana, de 21,3 en llengua anglesa, de 17,9 en matemàtiques i de 14,9 en competència científicotecnològica. La incidència d'aquesta variable és més acusada en competència en llengua anglesa i matemàtica.
- La diferència de puntuació entre l'alumnat dels centres amb un nivell baix i un nivell alt de complexitat és de 10,3 punts en llengua catalana, de 7,9 en llengua castellana, de 20,1 en llengua anglesa, de 16,1 en matemàtiques i de 14,0 en competència científicotecnològica. La incidència d'aquesta variable també és més acusada en competència en llengua anglesa i competència matemàtica.
- La variable del gènere és la que aporta menys diferències en les competències. Les noies obtenen puntuacions mitjanes lleugerament més altes que els nois en competència lingüística (4,8 punts de diferència en llengua catalana, 4,6 en llengua castellana i 5,2 en llengua anglesa), mentre que en les competències científiques són els nois qui les obtenen lleugerament superiors (5,6 punts de diferència en competència matemàtica i només 1,6 punts en competència científicotecnològica).

Les variables que tenen més incidència en els resultats són, com sempre, el nivell de complexitat de centre i la repetició de curs

La variable del gènere aporta poques diferències en els resultats: un màxim de 5,6 punts en competència matemàtica

- En competència científicotecnològica, la variable que incideix més en els resultats són les matèries optatives cursades a quart d'ESO. La puntuació mitjana més alta (73,7 punts) correspon enguany a l'alumnat que cursa les matèries optatives: biologia i geologia, i física i química.
- En el període 2015-2021 i en competència en llengua catalana, les diferències entre les tres variables associades tendeixen a la disminució en la complexitat de centres (2,8 punts), mentre que augmenta lleugerament en la repetició de curs (0,5 punts) en la variable de gènere és de 2,7 punts, favorable a les noies.
- En el període 2015-2021 i en competència en llengua castellana, enguany no s'observa la mateixa tendència que en llengua catalana. La complexitat de centres (4,3 punts) i la repetició de curs (1,2 punts) tendeixen a la disminució, mentre que la variable de gènere tendeix a l'augment (1,9 punts), també favorable a les noies.
- En el període 2015-2021 i en competència en llengua anglesa, hi ha una reestructuració de la diferència dels resultats en tots els col·lectius analitzats. Tan sols es dona una disminució en la variable de complexitat de centre, amb una reducció de la diferència de 2,9 punts. En les dues variables restants, la diferència augmenta, en la variable de repetició de curs és d'1,5 punts, i en la variable de gènere és de 0,8 punts, favorable a les noies.
- En el període 2015-2021 i en competència matemàtica, també hi ha una reestructuració de la diferència dels resultats en tots els col·lectius analitzats, ja que tots en presenten un augment. En el cas de la variable de complexitat de centre, la diferència augmenta 0,2 punts; en la variable de repetició de curs és de 2,4 punts, i en la de gènere, de 2 punts, que en aquesta ocasió és favorable als nois.
- En el període 2017-2021 i en competència científicotecnològica, també augmenten enguany les diferències, 0,4 punts en la variable sexe, a favor dels nois; 1,1 punts en la variable repetició de curs, i 2 punts en la de nivell de complexitat de centre.



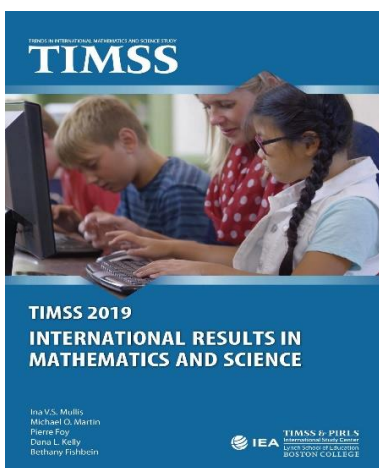
La reducció de les diferències indica que el sistema educatiu potencia l'equitat

- L'estabilitat i la reducció de les diferències entre col·lectius al llarg dels anys indica que el sistema educatiu català en potencia l'equitat.
- Les diferències entre alumnes en un mateix centre expliquen el 79% de la variació en els resultats, mentre que el 21% restant s'explica per les diferències entre els centres. La competència en llengua anglesa i la competència matemàtica són les que presenten un nivell d'equitat en els resultats més alt, ja que el 86,2% i el 86,1% de la dispersió té lloc dins dels centres.
- Els resultats en totes les competències són força equilibrats en tots els territoris. Les diferències de puntuació entre l'àrea que ha obtingut la puntuació mitjana més alta i l'àrea que l'ha obtinguda més baixa es mouen entre els 3,9 punts de la competència científicotecnològica i els 7 de llengua anglesa. El sistema educatiu català contribueix, doncs, a la cohesió social del territori.
- Més de dues terceres parts de l'alumnat considera que les proves de llengua catalana (el 66,6%) i llengua castellana (el 70,7%) són fàcils o molt fàcils. Tots els col·lectius analitzats tenen una visió similar del grau de dificultat de les proves en les dues llengües oficials. Tant els alumnes que consideren les proves fàcils com els que les consideren difícils obtenen bons resultats en llengua catalana i llengua castellana. Hi ha una diferència de 10,2 punts en llengua catalana i de 7,9 punts en llengua castellana entre els alumnes que la veuen molt fàcil i els que la veuen molt difícil.
- En competència en llengua anglesa, la meitat de l'alumnat (50,9%) considera que la prova és fàcil o molt fàcil. Hi ha una forta associació entre la dificultat percebuda i el rendiment objectiu en la prova de competència en llengua anglesa. Els alumnes que pensen que la prova és molt fàcil obtenen 36,4 punts més que els alumnes que la veuen molt difícil. Aquesta és la diferència més elevada observada.

Per contra, el percentatge d'alumnat que considera la prova de competència matemàtica fàcil o molt fàcil és només del 42,6%. Com en la competència en llengua anglesa, hi ha una forta associació entre la dificultat percebuda i el rendiment objectiu en la prova. Els alumnes que pensen que la prova de matemàtiques és molt fàcil obtenen 29,7 punts més que els alumnes que la veuen molt difícil.

- En competència científicotecnològica, el percentatge que considera la prova fàcil o molt fàcil encara és més baix: és el 20,1%. L'associació entre la dificultat percebuda i el rendiment objectiu en la prova és evident, ja que els alumnes que pensen que la prova és molt fàcil obtenen 14,9 punts més que els alumnes que la veuen molt difícil.
- El creuament de les dades de percepció de la dificultat de les proves i els resultats obtinguts tenint en compte la variable de gènere posa en evidència la força dels estereotips de gènere i l'existència de la bretxa de gènere. Els nois consideren més difícils totes les matèries lingüístiques, mentre que les noies pensen que ho són més les matèries científiques, amb diferències que van des dels 14 punts en llengua castellana (favorable a les noies) als 13,3 punts en competència matemàtica (favorable als nois).

REVISTA DE LLIBRES



El volum TIMSS 2019 International Results in Mathematics and Science avalua el rendiment en matemàtiques i ciències en una prova cognitiva diferenciada per a cada àrea que es completa amb qüestionaris de context, mitjançant els quals TIMSS recopila i organitza dades sobre la manera com els sistemes educatius d'arreu del món ofereixen i promouen l'aprenentatge d'aquestes dues disciplines. En aquest informe de TIMSS 2019 s'ofereix informació útil sobre el rendiment i el context d'aprenentatge de les matemàtiques i les ciències de l'alumnat avaluat, informació que ha de servir de suport per emprendre noves accions educatives, tant governamentals com respecte als centres i al professorat, que ajudin el nostre alumnat a l'assoliment d'un coneixement ampli, sòlid i innovador.

La prova TIMSS 2019 es va aplicar a Catalunya a l'alumnat de quart curs d'educació primària dels centres prèviament seleccionats de l'1 d'abril al 7 de juny de 2019.

TIMSS 2019 International Results In Mathematics And Science. IEA/ TIMSS and PIRLS International Studies Center/ Lynch School of Education Boston College, 2019. [TIMSS 2019](#)

TIMSS 2019 Estudio Internacional de Tendencias en Matemáticas y Ciencias. Ministerio de Educación y Formación Profesional, 2019 ([versió en espanyol](#)).

Publicacions del Consell Superior d'Avaluació del Sistema Educatiu referides a les proves TIMSS 2019 ([TIMSS 2019](#), [Documents marc 40](#) i [Documents marc 41](#)).

PUBLICACIONS RECENTS DEL CONSELL



Aquest informe d'avaluació analitza els efectes que el tancament dels centres educatius ha tingut sobre el sistema educatiu a Catalunya. Amb aquesta finalitat, el Consell Superior d'Avaluació del Sistema Educatiu ha elaborat un qüestionari per a l'alumnat de 4t d'ESO que s'ha administrat a una mostra representativa (55 centres educatius).

Per poder estimar l'impacte de la interrupció de l'activitat lectiva presencial, s'ha creuat la informació d'aquest qüestionari amb els resultats de l'avaluació de quart d'ESO del 2021. La informació obtinguda s'ha comparat amb els resultats de les avaluacions anteriors i amb els del qüestionari de context del curs 2018-2019. Per tant, es contrasten els resultats d'abans de la pandèmia causada per la COVID-19 i els del curs 2020-2021.

68 pàgines

L'impacte del confinament en els resultats de l'avaluació de quart d'ESO. Curs 2020-2021. Maig de 2021. ([Informes d'avaluació.28](#)).



Publicació del [Tast de dades. 28](#), corresponent al mes de juny de 2021: *Ha canviat la importància del capital cultural de l'alumnat nouvingut després del confinament?*

Article breu acompanyat de dos gràfics en què s'analitza d'una manera amena i dinàmica les repercussions que el tancament dels centres educatius ha provocat en els resultats d'aprenentatge de l'alumnat de quart d'ESO arran de la pandèmia de la COVID-19.

PUBLICACIONS DEL CONSELL

Quaderns d'avaluació

48 Anàlisi dels contextos de l'alumnat de 4t d'ESO, del professorat i les direccions (2018-2019). Gener de 2021

47 PISA 2018. Síntesi de resultats de la comprensió lectora. Desembre de 2020

46 L'avaluació de quart d'ESO 2020. Abril de 2020

45 PISA 2018. Síntesi de resultats. Gener 2020

Col·lecció «Documents marc»

45 Marc conceptual de la competència matemàtica. PISA 2021. Juny de 2020

44 Marc conceptual de l'avaluació de quart d'educació secundària obligatòria. Juny de 2020

43 Marc conceptual de l'avaluació de sisè d'educació primària. Juny de 2020

42 Criteris de classificació de centres en 10 països de l'OCDE. Anàlisi de la complexitat. Febrer de 2020

Col·lecció «Informes d'avaluació»

28 L'impacte del confinament en els resultats de l'avaluació de quart d'ESO. Curs 2020-2021. Juny de 2021

27 Efectes del confinament en l'alumnat de quart d'ESO. Maig de 2021

26 Tipologia dels centres educatius segons el nivell de complexitat. Abril de 2021

25 Anàlisi del context del professorat de quart d'ESO. Curs 2018-2019. Octubre de 2020

Tast de dades

Notes mensuals breus amb dades rellevants que afecten el sistema educatiu català.

Totes aquestes publicacions es poden consultar a la pàgina [web del Consell](#).