

# INSERCIÓ LABORAL

## DELS ENSENYAMENTS PROFESSIONALS

# 2015





# INSERCIÓ LABORAL

## DELS ENSENYAMENTS PROFESSIONALS

# 2015





## PREÀMBUL

El Departament d'Ensenyament i el Consell General de les Cambres Oficials de Comerç, Indústria i Navegació de Catalunya publiquen la novena edició de l'estudi sobre la inserció laboral dels ensenyaments professionals. Aquesta publicació presenta les dades de la inserció laboral i la continuïtat formativa corresponents a les persones graduades durant el curs 2013-2014 en Formació professional inicial, Ensenyaments esportius, Ensenyaments d'arts plàstiques i disseny, Programes de qualificació professional inicial i Ensenyaments artístics superiors.

Per a l'elaboració del treball de camp en què es basa aquest estudi, ha estat indispensable la col·laboració dels centres docents, als quals cal traslladar un merescut agraïment.

Al llarg d'aquests nou anys, l'estudi ha ajudat a conèixer la velocitat i la qualitat de la inserció laboral de les persones graduades en els estudis esmentats i la interacció entre el mercat laboral i el sistema educatiu. Això ha permès actuar sobre la planificació i adaptació dels ensenyaments professionals per a la seva millora constant, fent especial èmfasi en les pràctiques formatives en les empreses.

L'estudi ens aporta informació rellevant sobre:

- La inserció laboral de les persones graduades en els ensenyaments esmentats, l'especificitat i les característiques d'aquesta ocupació.
- Les necessitats de qualificació i formació deduïbles a partir del comportament en el mercat de treball de les persones graduades en relació amb els ensenyaments realitzats.
- Els impactes de la crisi econòmica i la seva evolució en els processos d'inserció laboral de les persones graduades, i disposició d'una sèrie històrica que permet interpretar les tendències.
- La influència de les variables de gènere i edat sobre la inserció laboral i les seves característiques.

Confiam que aquest estudi, amb la perspectiva que aporten les edicions d'anys anteriors, podrà servir als estudiants, presents i futurs, per prendre una decisió sobre la seva trajectòria acadèmica i laboral, així com als responsables polítics, les administracions involucrades, els orientadors, els tutors i els agents socials per tal de conèixer la situació i actuar al respecte.



Els centres docents, a través de l'aplicació informàtica del qBID (Banc Integrat de Dades), poden extreure les seves dades per famílies professionals i per cicles formatius, per tal de conèixer la seva situació concreta, fer la comparació amb les dades globals i millorar els serveis d'orientació acadèmica i professional que presten.

### **METODOLOGIA UTILITZADA**

Aquest estudi es basa en l'enquesta que figura en l'Annex 3. Un total de 481 centres docents van rebre l'encàrrec de passar-la. L'enquesta als graduats va ser realitzada majoritàriament per via telefònica, per correu electrònic (o per altres mitjans, en el cas concret d'algun dels ensenyaments artístics superiors i dels programes de qualificació professional inicial). Les respostes es registren a través de l'aplicació qBID ubicada al web del Consell General de Cambres de Catalunya.

El qüestionari de l'enquesta segueix, en general, la mateixa estructura que en edicions anteriors. Com sempre, segons la resposta a la primera pregunta ("Quina és la teva situació actual?") es defineixen quatre itineraris diferenciats de preguntes, en funció de la situació de l'enquestat. En aquesta edició s'ha incorporat una nova variable, referent a si s'han cursat o no els estudis de formació professional en alternança amb model dual.

D'acord amb la normativa corresponent, el personal del centre –generalment, tutor de formació en el centre de treball (FCT) o coordinador d'FP– va encarregar-se de contactar per via telefònica, a través del correu electrònic o presencialment amb les persones graduades per tal d'enquestar-les. L'enquesta es va realitzar entre el setè i el novè mes posterior a la finalització dels estudis corresponents. Per tant, s'hi recull la situació formativa i laboral de les persones graduades ben poc després de la finalització dels estudis.

## FITXA TÈCNICA

L'univers de l'enquesta censal estava format per les 43.716 persones graduades al curs 2013-2014 en formació professional inicial, ensenyaments esportius, ensenyaments d'arts plàstiques i disseny, ensenyaments artístics superiors i programes de qualificació professional inicial.

Si desglossem aquest univers segons el tipus d'ensenyament, trobem:

	GRADUATS 2015	ENQUESTES VÀLIDES	%
<b>FPI - GM</b>	<b>15.558</b>	<b>10.874</b>	<b>69,89</b>
FPI - GM Públic	11.497	8.017	69,73
FPI - GM Privat	4.061	2.857	70,35
<b>FPI - GS</b>	<b>19.600</b>	<b>11.817</b>	<b>60,29</b>
FPI - GS Públic	13.658	8.529	62,45
FPI - GS Privat	5.942	3.288	55,33
<b>FPI - Total</b>	<b>35.158</b>	<b>22.691</b>	<b>64,54</b>
<b>Ens. Esportius (EE) - GM</b>	<b>2.295</b>	<b>568</b>	<b>24,75</b>
EE - GM Públic	1.371	497	36,25
EE - GM Privat	924	71	7,68
<b>Ens. Esportius (EE) - GS</b>	<b>159</b>	<b>31</b>	<b>19,50</b>
EE - GS Públic	150	24	16,00
EE - GS Privat	9	7	77,78
<b>Ens. Esportius - Total</b>	<b>2.454</b>	<b>599</b>	<b>24,41</b>
<b>APD - GM</b>	<b>199</b>	<b>103</b>	<b>51,76</b>
APD - GM Públic	194	99	51,03
APD - GM Privat	5	4	80,00
<b>APD - GS</b>	<b>1.062</b>	<b>523</b>	<b>49,25</b>
APD - GS Públic	982	485	49,39
APD - GS Privat	80	38	47,50
<b>APD - Total</b>	<b>1.261</b>	<b>626</b>	<b>49,64</b>
<b>PQPI</b>	<b>4.225</b>	<b>3.592</b>	<b>85,02</b>
PQPI - públ. - PTT	1.626	1.469	90,34
PQPI - públ. - FIAP	655	581	88,70
PQPI - en instituts	323	278	86,07
PQPI - autoritzats	1.621	1.264	77,98
<b>EAS</b>	<b>618</b>	<b>160</b>	<b>25,89</b>
EAS - públics	273	53	19,41
EAS - Privats	345	107	31,01
<b>TOTAL</b>	<b>43.716</b>	<b>27.668</b>	<b>63,29</b>



El període de l'aplicació de les enquestes va ser entre el 16 de gener i el 19 d'abril. Acabat el termini, s'havien rebut 27.668 enquestes vàlides, la qual cosa suposa un índex de resposta del 63,29%. D'aquestes enquestes, 22.691 corresponen a la formació professional inicial (10.874 de grau mitjà i 11.817 de grau superior); inclosos 141, als ensenyaments de formació professional a distància (36 de grau mitjà i 105 de grau superior); 599 als ensenyaments d'esports (568 de grau mitjà i 31 de grau superior), i 626 als ensenyaments d'arts plàstiques i disseny (103 de grau mitjà i 523 de grau superior). A més, 160 enquestes pertanyen als ensenyaments artístics superiors, de les quals 88 corresponen als ensenyaments superiors de disseny, 65 als ensenyaments artístics superiors de música i 7 als ensenyaments superiors de dansa. Per últim, dir que 3.592 enquestats pertanyen als Programes de Qualificació Professional Inicial (PQPI).

Els percentatges de respostes vàlides sobre l'univers a estudiar són altament significatius en el cas dels PQPI, de l'FP de grau mitjà i de l'FP de grau superior. Es poden considerar prou significatius per als estudis d'APD. Però tenen una significació més dubtosa en l'àmbit dels EE de règim especial. En el cas dels EAS, la conclusió és que els resultats són prou significatius per a les especialitats de disseny i música, mentre que no ho són prou per a les especialitats de dansa, art dramàtic i conservació, restauració i béns culturals.

La nomenclatura emprada en les sèries de dades és la següent:

- **Persones graduades:** nombre de persones que, segons les dades oficials del Departament d'Ensenyament, han superat els ensenyaments professionals inclosos en l'àmbit d'aquest estudi, amb dret d'obtenir el títol o certificat corresponent.
- **Persones enquestades:** nombre de persones graduades que han contestat vàlidament l'enquesta d'inserció laboral del curs 2013-2014.
- **Grau mitjà (CFGM):** inclou el grau mitjà de formació professional inicial (presencial i a distància), els ensenyaments esportius de grau mitjà (primer i segon nivell) i el grau mitjà de cicles formatius d'arts plàstiques i disseny. Si no s'indica el contrari, quan es parla del grau mitjà es fa referència a aquest conjunt d'ensenyaments.
- **Grau superior (CFGS):** inclou el grau superior de formació professional inicial (presencial i a distància), els ensenyaments esportius de grau superior i el grau superior de cicles formatius d'arts plàstiques i disseny. Si no s'indica el contrari, amb la denominació grau superior es fa referència a aquest conjunt d'ensenyaments.



## CONTEXT SOCIOECONÒMIC

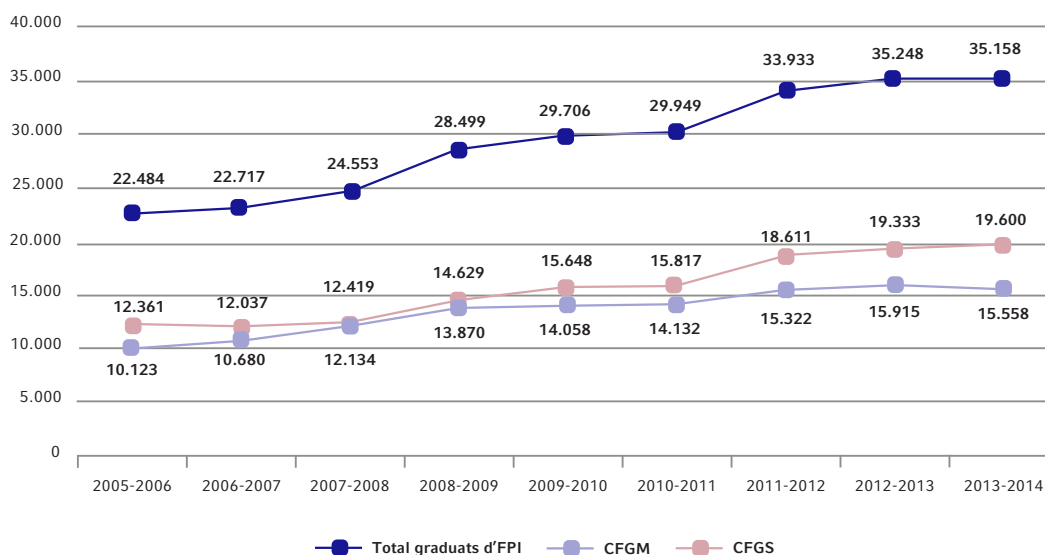
En la **Taula 2**, es pot veure el nombre de graduats en formació professional inicial, ja sigui presencial o a distància, dels darrers nou anys. En el darrer curs estudiat, les xifres de graduats han canviat poc respecte del curs anterior: hi ha un lleu augment de graduats en els cicles formatius de grau superior i una lleugera disminució en els cicles de grau mitjà.

Taula 2. Evolució dels graduats d'FPI (2007-2015)

CURS	2005-06	2006-07	2007-08	2008-09	2009-10	2010-11	2011-12	2012-13	2013-14
GFGM presencial	10.123	10.680	12.134	13.859	13.946	13.900	14.955	15.600	15.201
GFGM no presencial*	--	--	--	11	112	232	367	315	357
<b>TOTAL GM</b>	<b>10.123</b>	<b>10.680</b>	<b>12.134</b>	<b>13.870</b>	<b>14.058</b>	<b>14.132</b>	<b>15.322</b>	<b>15.915</b>	<b>15.558</b>
CFGs presencial	12.361	12.037	12.383	14.329	15.136	15.108	17.731	18.350	18.590
CFGs no presencial	--	--	36	300	512	709	880	983	1.010
<b>TOTAL GS</b>	<b>12.361</b>	<b>12.037</b>	<b>12.419</b>	<b>14.629</b>	<b>15.648</b>	<b>15.817</b>	<b>18.611</b>	<b>19.333</b>	<b>19.606</b>

El **gràfic 1. Graduats d'FPI 2006-2015** mostra l'evolució dels graduats de formació professional inicial, tant de CFGM com de CFGS.

Gràfic 1 Evolució graduats d'FPI 2006-2015

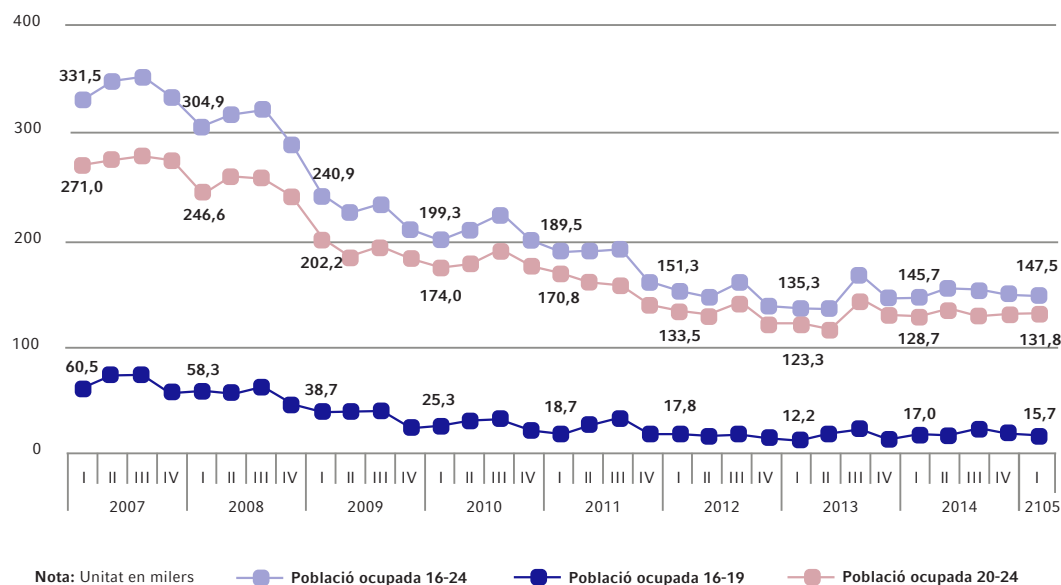


El volum de graduats de la formació professional inicial es manté.



D'altra banda, en el **gràfic 2. Evolució de la població ocupada d'entre 16 i 24 anys, per trimestres (2007-2015)**, es pot observar quina és la tendència que hi ha hagut a Catalunya en els darrers anys respecte del nombre absolut de joves ocupats, segons les dades de l'enquesta de població activa (EPA) duta a terme per l'Institut Nacional d'Estadística.

**Gràfic 2** Evolució de la població ocupada d'entre 16-24 anys, per trimestres. En milers (2007-2015)



**En el primer trimestre de 2015 es constata, per segon any consecutiu, una variació interanual positiva en la població jove ocupada d'entre 16 i 24 anys i d'entre 20 i 24 anys.**

Els valors indicats en els gràfics fan referència al primer trimestre de cadascun dels anys i s'expressen en milers d'ocupats.

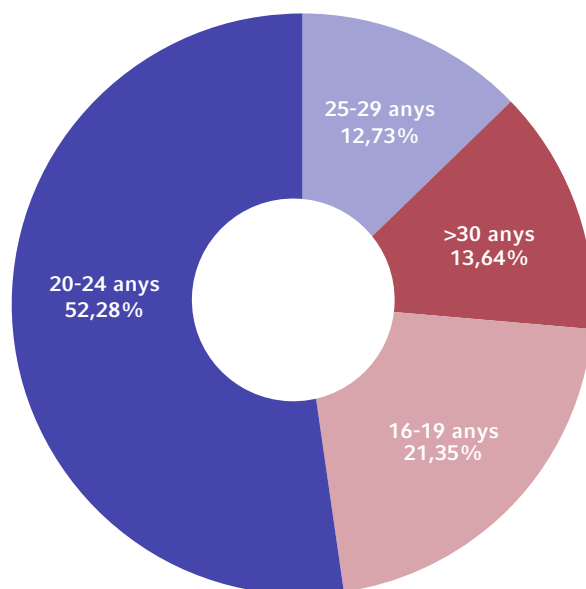
En el darrer any, hi ha hagut una variació interanual positiva de 1.800 joves ocupats amb edats compreses entre 16 i 24 anys. S'ha passat dels 145.700 joves ocupats d'entre 16 i 24 anys en el primer trimestre del 2014, als 147.500 en el mateix trimestre de 2015. Els anys 2014 i 2015 han estat els únics, des de 2007, en què es produeix una variació interanual positiva al primer trimestre.

Pel que fa al grup més gran d'aquesta franja –els de 20 a 24 anys d'edat– presenten una variació interanual corresponent al primer trimestre, que també per segon any és positiva, ja que han passat de 128.700 ocupats el 2014, a 131.800 el 2015.

La franja de 16 a 19 anys, ha passat de 17.000 ocupats, a 15.700, amb un descens de 1.300 persones ocupades.

En el **gràfic 3. Graduats d'ensenyaments professionals segons trams d'edat (excepte PQPI)**, s'observa la distribució dels enquestats segons l'edat declarada en el moment de l'enquesta. En aquesta gràfica, no s'hi inclouen els graduats de programes de qualificació professional inicial (PQPI).

**Gràfic 3** Graduats d'ensenyaments professionals segons trams d'edat (excepte PQPI)



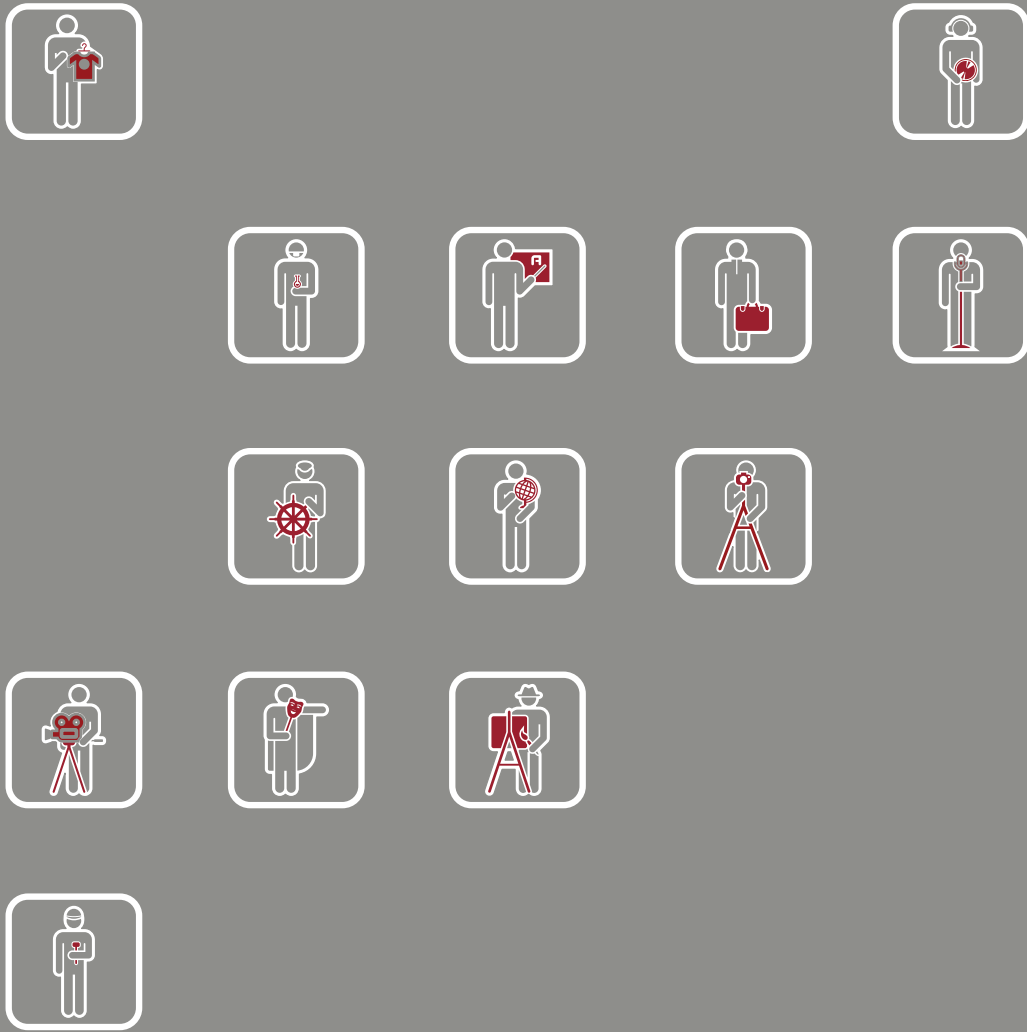
**Es continua constatant la presència als ensenyaments professionals de persones de 25 o més anys, que representen el 26,38% del total, lleugerament inferior a l'any anterior.**

El col·lectiu més nombrós segueix sent el comprès entre 20 i 24 anys, que representa el 52,28% del total, i que experimenta un descens del 0,75 punts respecte l'estudi anterior. El grup de 16 a 19 anys ha augmentat en un 1,24 punts.

Les persones de 25 o més anys representen el 26,37% dels graduats d'ensenyaments professionals (12,73% entre 25 i 29 anys, i 13,64% els majors de 30), una proporció lleugerament inferior a la de l'estudi de l'any anterior (26,86%). Mentre en cursos anteriors l'augment s'havia concentrat en el segment de persones de 20 a 24 anys, aquest any ha augmentat el segment d'edat entre 16 i 19 anys amb un 1,24% respecte al curs anterior (20,11%).

Els graduats de PQPI no estan inclosos en aquest tercer gràfic atès que, per norma, la preferència d'accés a aquests programes és per a menors de 21 anys.





RESULTATS RELLEVANTS DE  
L'ESTUDI D'INSERCIÓ LABORAL



## RESULTATS RELLEVANTS DE L'ESTUDI D'INSERCIÓ LABORAL

La **taula 3. Situació laboral i formativa de les persones graduades per tipus d'ensenyament** resumeix els principals resultats de cada un dels ensenyaments.

Taula 3. Situació laboral i formativa de les persones graduades per tipus d'ensenyament					
2015	Formació Professional	Ensenyaments esportius	Arts plàstiques i disseny	Ensenyaments artístics superiors	PQPI
Treballen (%)	32,37	41,90	38,98	50,00	10,36
Estudien i treballen	13,53	19,53	13,10	17,50	3,81
Continuen estudiant	40,10	30,55	28,91	18,13	70,82
Busquen feina	14,01	8,01	19,01	14,38	15,01
<b>Inserció Laboral</b>	<b>45,90</b>	<b>61,43</b>	<b>52,08</b>	<b>67,50</b>	<b>14,17</b>
<b>Estudien</b>	<b>53,63</b>	<b>50,08</b>	<b>42,01</b>	<b>35,63</b>	<b>74,63</b>

En els ensenyaments de formació professional, la inserció laboral (suma dels que treballen, i els que estudien i treballen) és del 45,90%, dels quals el 32,37% treballen en exclusiva i el 13,53% compagina estudis i feina. Totes aquestes magnituds són superiors a les del curs anterior. En total, el 53,63% dels graduats opten per seguir estudiant.

En el cas dels ensenyaments esportius, la inserció laboral sembla més alta, concretament del 61,43%, amb un component comparativament alt de compaginació de la feina amb els estudis. A més, en aquest cas, cal destacar que el 50,00% dels enquestats ha optat per la continuïtat formativa, bé seguint estudiant exclusivament o bé compaginant estudis i feina.

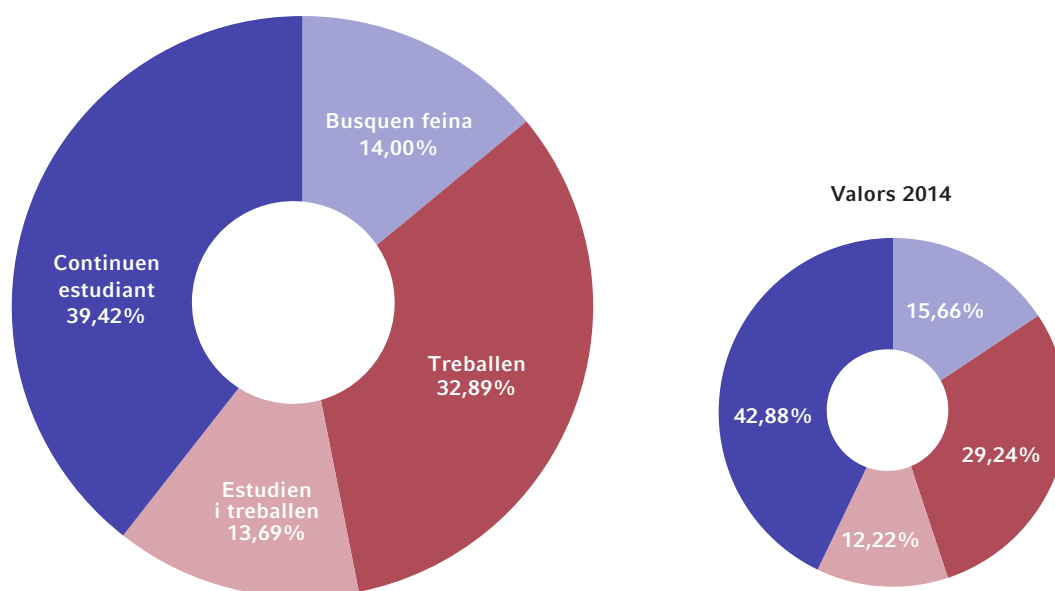
Pel que fa als ensenyaments d'arts plàstiques i disseny, la inserció laboral és del 52,08%, amb el 38,98% que es dedica en exclusiva a treballar i el 13,10% que compagina treball i estudis. D'altra part, els graduats que opten exclusivament per seguir estudiant són el 28,91%.

La inserció laboral dels ensenyaments artístics superiors se situa en el 67,50%, és a dir, treballen exclusivament, o bé estudien i treballen alhora. En aquests ensenyaments, el 18,13% opten per continuar els seus estudis.

Els resultats dels PQPI, per les seves característiques específiques, són significativament diferents a la resta. L'opció principal, amb el 70,82%, correspon als que opten exclusivament per la continuïtat d'estudis. A més, el 3,81% compagina feina i estudis. Només el 10,36% està treballant. El 15,01% dels enquestats està buscant feina. Així, la continuïtat al sistema educatiu se situa en el 74,63%, 1,33 punts per sobre de la del curs anterior, la inserció laboral és del 14,17%, mentre que en el darrer curs va ser del 13,30%.

El gràfic 4a. *Situació laboral i formativa de les persones graduades en ensenyaments professionals (excepte PQPI)* resumeix la situació dels graduats dels diferents ensenyaments estudiats (excepte PQPI), entre sis i nou mesos després d'haver finalitzat els seus estudis.

**Gràfic 4a** Situació laboral i formativa de les persones graduades en ensenyaments professionals (excepte PQPI)



**En el moment de l'enquesta, la inserció laboral dels graduats del 2014-2015 és del 46,58%. Això suposa un augment de 5,12 punts percentuals respecte de la promoció anterior.**

El 32,89% dels graduats treballen en exclusiva i el 13,69% compaginen feina i estudis, de manera que **la inserció laboral 2015 dels graduats en ensenyaments professionals és del 46,58%**. El col·lectiu que opta per continuar ampliant la seva formació representa el 53,42% del total, suma dels que estudien i dels que estudien i treballen. El 14,00% dels graduats, en el moment de l'enquesta, es troben en recerca de feina.

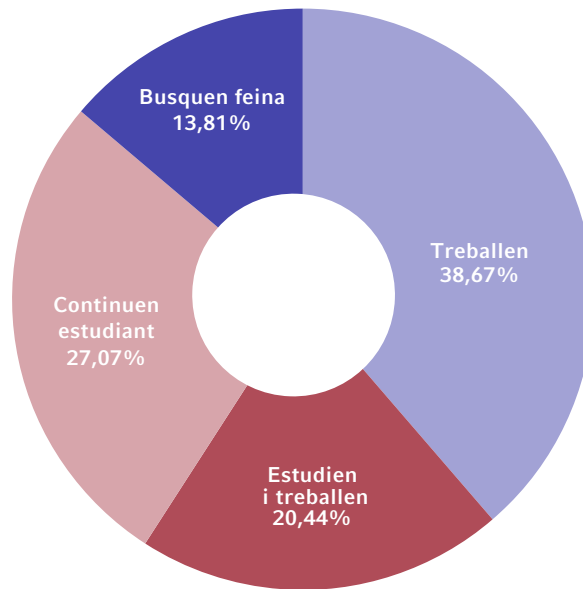
El balanç global és força positiu, ja que les dades mostren que hi ha hagut un **augment del 5,12% en la inserció laboral**, amb un 46,58% d'inserció en l'enquesta de 2015, mentre que en el 2014 se'n registrava el 41,46%.

El 53,11% de graduats opta per seguir estudiant, mentre que un 14,00% busca feina, això representa un 1,66% menys que l'estudi anterior. **La continuïtat formativa, doncs, ha baixat però en una magnitud clarament inferior a l'increment de la inserció laboral.**



El **gràfic 4b. Situació laboral i formativa de la Formació Professional Dual** ens mostra, per als graduats que van cursar els estudis d'FP amb model dual, el grau d'inserció laboral assolit entre sis i nou mesos després d'haver finalitzat els seus estudis.

**Gràfic 4b** Situació laboral i formativa de les persones graduades en FP dual



**La inserció laboral dels graduats d'FP dual se situa en un 59%. Això supera en un 12,53% la inserció dels ensenyaments professionals i en un 13,21% la dels d'FPI.**

En el curs 2013-2014 va graduar-se la primera promoció de formació professional dual de Catalunya. El 2015 és, doncs, el primer any que es disposa de dades de la inserció laboral dels graduats amb el model formatiu dual.

Observem que el 59,11% dels graduats han declarat que tenen feina entre sis i nou mesos després d'haver finalitzat els estudis. Un 38,67% treballen en exclusiva, mentre que el 20,44% ho compaginen amb els estudis. Tot i que el nombre de graduats de la primera promoció d'FP dual era relativament reduït, al voltant de 590 persones, les dades indiquen que la velocitat d'inserció és més alta amb aquest model formatiu.

D'altra part, la continuïtat formativa d'aquest col·lectiu és del 47,51%, gairebé 6 punts per sota del promig general (53,42%) indicat al gràfic 4a. Els components són: el 27,07% continuen estudiant de forma exclusiva i, com ja s'ha dit, el 20,44% que ho compagina amb la feina.

El percentatge de graduats amb model dual que en el moment de l'enquesta es troba buscant feina és del 13,81%, lleugerament inferior al 14% de la totalitat de la formació professional inicial.

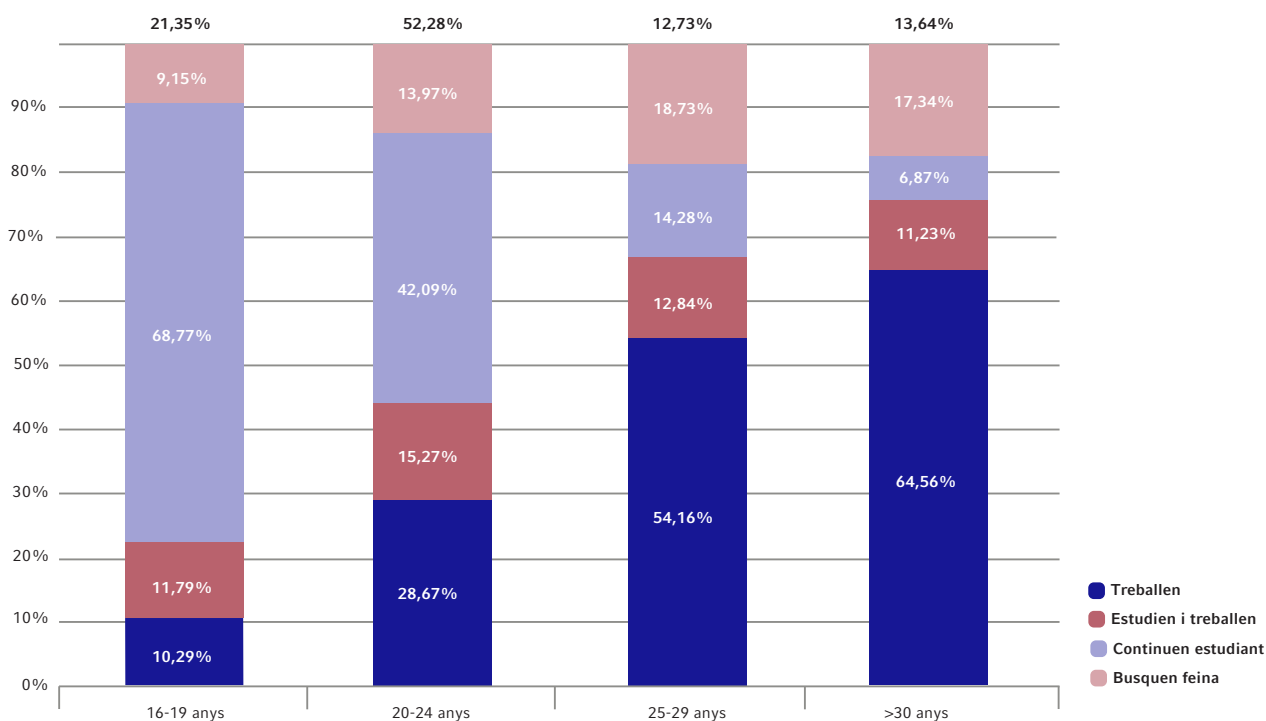


## RESULTATS DELS ESTUDIS DE GRAU MITJÀ I GRAU SUPERIOR D'FPI, APD i EE

D'ara endavant, s'inclouen en els gràfics només els ensenyaments de grau mitjà i grau superior de Formació professional inicial, Ensenyaments esportius i d'Arts plàstiques i disseny.

En el **gràfic 5. Situació laboral i formativa dels graduats d'ensenyaments de grau mitjà i grau superior per trams d'edat** es pot observar, com en les edicions anteriors, que el nombre de graduats que busquen feina o treballen, tendeix a incrementar-se a mida que augmenta l'edat. A l'inrevés, la continuïtat formativa minva a mida que augmenta l'edat. L'edat és, doncs, directament proporcional a la inserció laboral i inversament proporcional a la continuïtat d'estudis. Sobre cadascun dels histogrames s'ha expressat el percentatge que cada grup d'edat representa sobre el total dels graduats.

**Gràfic 5** Situació laboral i formativa dels graduats d'ensenyaments de GM i GS per trams d'edat



**Les persones ocupades han augmentat en totes les franges d'edat aquí indicades respecte l'any anterior.**

Si el comparem amb el de l'any anterior, el gràfic permet veure un clar augment del nivell d'inserció laboral en cadascun dels quatre segments d'edat dels graduats en GM i GS.



El primer segment d'edat (comprès entre els 16 i els 19 anys) representa un 21,35% dels graduats enquestats. Presenten una inserció laboral del 22,08%, suma dels que treballen en exclusiva, i dels que ho compaginen amb els estudis. Això significa un **augment de 3,60 punts percentuals respecte l'any anterior** (18,48%). Pel que fa a aquells graduats que decideixen seguir estudiant, veiem una disminució del 2,98% respecte l'any anterior, ja que han passat del 71,75% al 68,77%. Els que busquen feina, han disminuït en 0,62% respecte al 2014.

El grup comprès entre els 20 i els 24 anys representa un 52,28% del total dels enquestats. La inserció laboral d'aquest grup és del 43,94%, amb l'augment més significatiu dels quatre grups d'edat, ja que arriben a **augmentar un 7,15% respecte al 2014**, quan la inserció se situava en un 36,79%. Un 28,67% treballa en exclusiva, mentre que un 15,27% estudia i treballa alhora. El 42,09% continua estudiant, un 5,30% menys que l'any anterior. Pel que fa als que busquen feina, aquest grup d'edat passa del 15,81% al 13,97% del 2015: una disminució de l'1,84%.

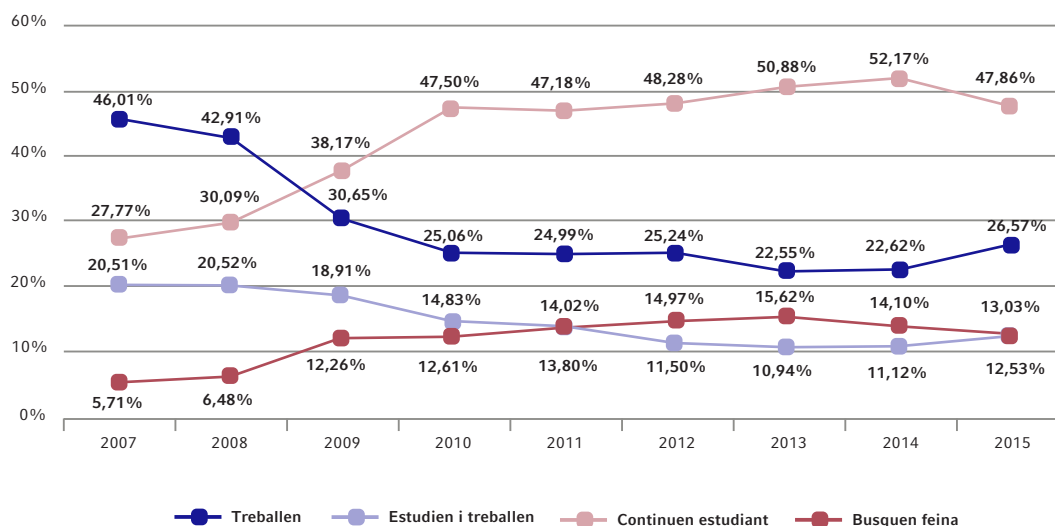
El tercer grup d'edat va dels 25 als 29 anys. Representa un 12,73% del total de graduats enquestats. La seva inserció laboral arriba al 67,00%, **augmenta així un 2,58%** sobre el 64,42% de l'edició anterior. Un 54,16% treballa de forma exclusiva, mentre que el 12,84% ho combina amb els estudis. Un 14,28% opten per seguir estudiant després de graduar-se, el que significa una disminució del 3,78% respecte 2014. Pel que fa als qui busquen feina, són un 18,73%, un augment, per tant, de l'1,21% respecte els qui ho feien al 2014 (17,52%).

El darrer grup és el que aglutina tots els graduats majors de 30 anys. Representen el 13,64% del total. La seva inserció laboral és del 75,79%, i augmenta un 5,97% respecte al 2014 (69,82%). Pel que fa als qui continuen estudiant, aquest percentatge és el més baix dels quatre grups d'edat. Se situa en un 6,87%, amb un descens de l'1,25% respecte de l'edició anterior. Els qui busquen feina són el 17,34% del total, un descens del 4,73% respecte 2014.

En definitiva, en els quatre segments d'edat ha augmentat el percentatge d'inserció laboral i, també en els quatre, ha disminuït la proporció de la continuïtat formativa, si bé la reculada de la continuïtat d'estudis és inferior en tots els segments (llevat del de 25 a 29 anys) a l'avanç de la inserció. Veiem, també, que a més edat, més percentatge de persones que treballen en exclusiva, i menys ho compaginen amb els estudis.

El gràfic 6. *Evolució dels itineraris d'inserció dels graduats de grau mitjà (2007-2015)* mostra les proporcions relatives a la situació laboral i formativa, assolides entre sis i nou mesos després d'acabar el cicle, per a cadascuna de les nou darreres promocions de graduats de grau mitjà.

**Gràfic 6** Evolució dels itineraris d'inserció dels graduats de grau mitjà (2007-2015)



**Per segon any consecutiu, augmenta el nombre de graduats de grau mitjà que ha trobat feina. La variació en la inserció laboral respecte l'any anterior és de 5,36%.**

Després de la forta davallada, que comença l'any 2007, en la inserció laboral dels graduats de grau mitjà, apareix entre 2014 i 2015 un canvi clar de tendència. El 26,57% de graduats de grau mitjà, ja treballen, mentre que el 12,53% compaginen feina i estudis. Això significa que el 39,10% de graduats treballen, un 5,36% més que l'any anterior (33,74%).

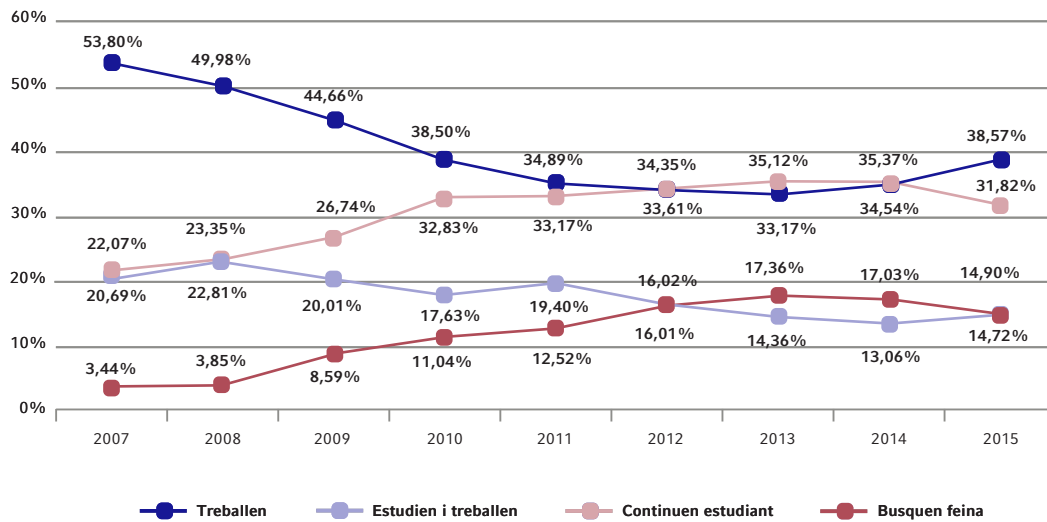
La continuació d'estudis segueix sent la primera opció per als graduats de grau mitjà, tot i que el percentatge disminueix fins al 47,86%, el que representa una disminució del 4,31% respecte l'estudi anterior (52,17%). L'avanç de la inserció supera en magnitud la minva de la continuació d'estudis.

Cal destacar, a més, que els graduats que busquen feina disminueixen per segon any consecutiu, situant-se en un 13,03% i consolidant així, el canvi de tendència anunciat en la darrera edició de l'estudi d'inserció laboral.



El gràfic 7. *Evolució dels itineraris d'inserció dels graduats de grau superior (2007-2015)* mostra les tendències en els itineraris que han seguit les nou promocions de grau superior.

**Gràfic 7** Evolució dels itineraris d'inserció dels graduats de grau superior (2007-2015)



**La inserció laboral dels graduats de grau superior es situa en un 53,29%. Això representa un augment interanual del 5,69%.**

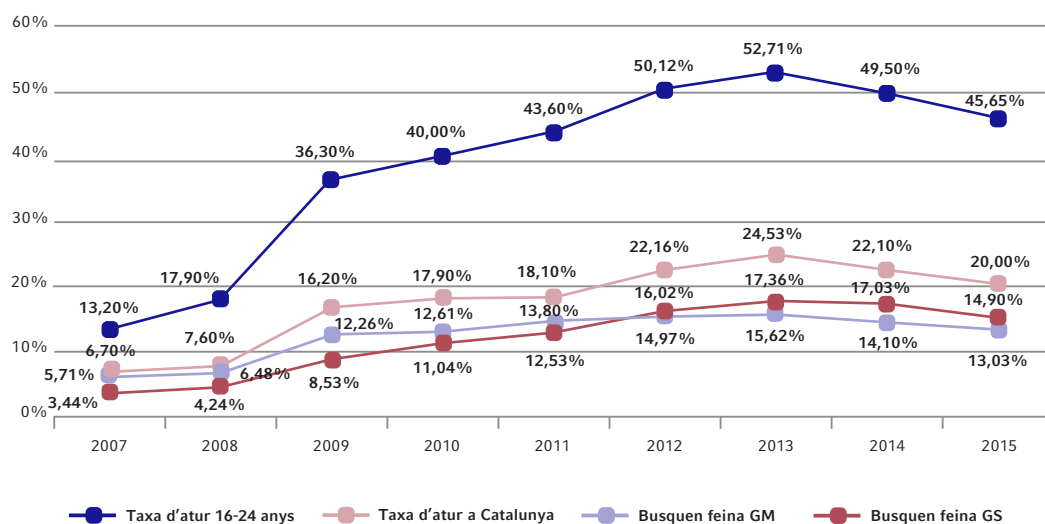
Per segon any consecutiu, segueix la tendència a l'alça dels graduats de cicles formatius de grau superior que treballen exclusivament. Si la variació interanual del 2014 respecte 2013 era d'un augment de l'1,37%, cosa que implicava el primer augment des de 2007, la variació per aquest 2015 és del 4,03%, que situa en un 38,57% els graduats que treballen de forma exclusiva.

Pel que fa a aquells graduats que compaginen la feina i els estudis, el percentatge augmenta un 1,66% respecte 2014 (13,06%), i es situa en un 14,72%, el primer augment en aquesta taxa des de 2011.

Cal destacar que disminueix la proporció dels qui opten per continuar els seus estudis. Passen del 35,37% als actuals 31,82%, amb una pèrdua de 3,55%. També disminueix el percentatge de tècnics superiors que estan buscant feina. Fa un any eren el 17,03%, enguany són el 14,90%, amb una disminució d'un 2,13% –segon any consecutiu de disminució–, que mostra una millora ocupacional a Catalunya.

El gràfic 8. *Evolució de la taxa d'atur dels graduats que busquen feina segons el nivell d'estudis (2007-2015)* ens permet comparar la proporció dels graduats que busquen feina amb la situació d'atur general i juvenil (de 16 a 24 anys) a Catalunya, segons dades de l'EPA relatives al primer trimestre.

**Gràfic 8.** Evolució dels graduats que busquen feina segons el nivell d'estudis



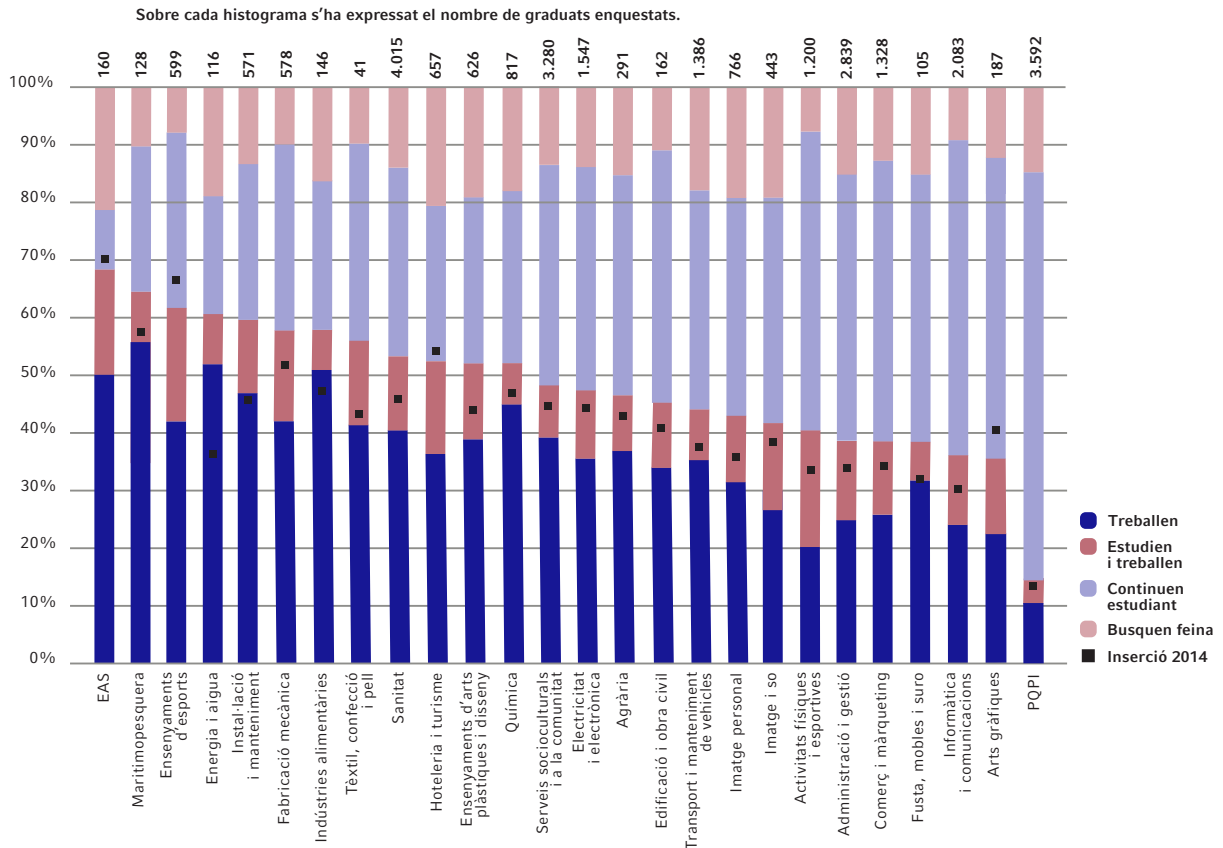
**Tant els graduats en grau mitjà com els de grau superior experimenten un descens de l'atur respecte dels anys anteriors. Es continua constatant una diferència favorable als graduats de cicles formatius respecte l'atur general i sobretot de l'atur juvenil.**

L'any passat constàvem un lleu canvi de tendència pel que fa a les dades d'atur a Catalunya i pel que fa als percentatges d'ocupació dels graduats de grau mitjà i superior. Aquest any, el canvi de tendència apareix més nítidament. Pel que fa al grau mitjà, els graduats que cerquen feina s'han reduït en un 1,07% respecte al 2014. Això suposa que el descens acumulat des de 2013 ja arribi a un 2,59%. La situació dels graduats en cicles formatius segueix sent favorable, tant si es compara amb l'atur general de Catalunya, com si es fa amb l'atur juvenil, de 16 a 24 anys. Els graduats de grau superior que busquen feina s'han reduït del 2,13% i se situen en un 14,90% (17,03% el 2014).



El gràfic 9. *Situació laboral i formativa segons família professional i ensenyaments* presenta, de manera desglossada, per famílies professionals, la situació dels graduats de tots els ensenyaments analitzats a l'estudi. S'inclouen els PQPI i els ensenyaments artístics superiors encara que no corresponguin al mateix nivell formatiu que els ensenyaments de grau mitjà i grau superior.

**Gràfic 9** Situació laboral i formativa segons família professional i ensenyaments



**En el tercer trimestre posterior a la graduació, estava treballant una porció dels graduats que varia entre el 35,29% i el 64,29%, segons els estudis cursats.**

La inserció laboral en el tercer trimestre posterior a la finalització dels estudis dels graduats segons família professional i ensenyament, es situa per sobre del 40% en 20 de les 26 famílies professionals o ensenyaments considerats. La inserció laboral en 12 famílies supera el 50%. La dada és força positiva, ja que cal tenir en compte que l'any passat, d'un total de 26 famílies o estudis, només 15 superava el 40% i només 5 superaven el 50%.

Alguns exemples de famílies que en el moment de l'enquesta ja superen el 50% d'inserció són: indústries alimentàries (57,53%), fabricació mecànica (57,61%), instal·lació i manteniment (59,37%), energia i aigua (60,34%) o marítimopesquera (64,29%), entre d'altres. Els ensenyaments esportius es situen en un 61,44% i els ensenyaments artístics superiors, en un 68,13%.

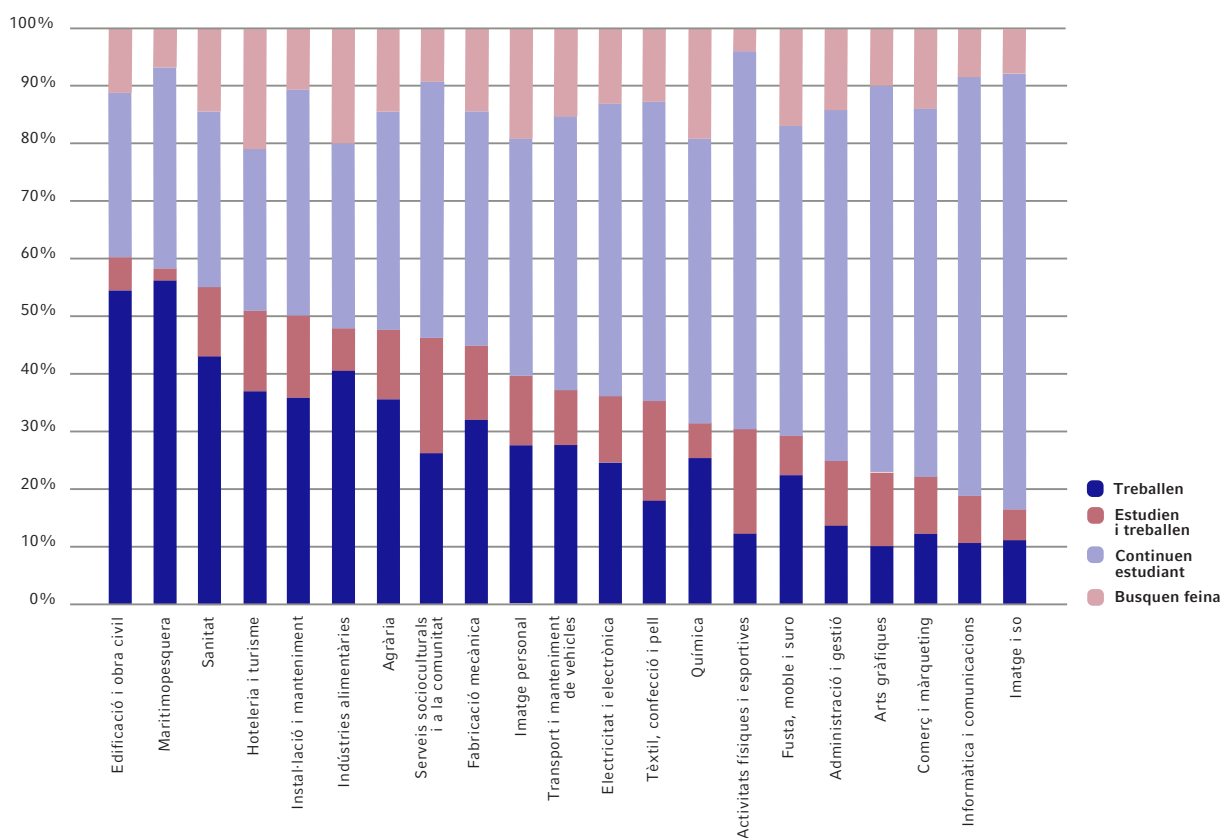
Pel que fa a la continuació formativa dels graduats els resultats són els següents. En onze de les vint-i-sis famílies professionals o estudis considerats la continuïtat formativa supera el 50%. Les famílies en què més graduats opten per seguir estudiant són: activitats físiques i esportives amb un 72,33% del total, informàtica i comunicacions amb un 66,68%, arts gràfiques amb un 65,24% i comerç i màrqueting amb un 61,45%.

Els ensenyaments artístics superiors, que corresponen a un nivell formatiu equivalent al grau universitari, tenen una inserció laboral més alta, d'un 68,13%. Els PQPI, en canvi, tenen un percentatge d'inserció laboral baix, un 14,17%, ja que com indiquen les dades, la major part dels graduats opten per seguir estudiant. Enguany, la continuació d'estudis dels graduats de PQPI ha estat del 74,64%.

La continuació d'estudis sol presentar-se com a via alternativa a la inserció laboral, tal com ho demostra el fet que les famílies en què els graduats continuen estudiant en una proporció més elevada solen coincidir amb les que presenten una inserció laboral més baixa.

El gràfic 10. *Inserció laboral i formativa dels graduats de grau mitjà segons la família professional* ens mostra de nou la situació actual dels graduats, en aquest cas de grau mitjà de formació professional inicial, segons la família professional a la qual pertanyen els estudis realitzats.

**Gràfic 10** Inserció laboral i formativa dels graduats de grau mitjà d'FPI segons la família professional



**Els graduats de grau mitjà treballen entre un 15% i un 60%, segons el cicle cursat. Continuen estudis entre el 34% i el 84%.**



En el gràfic veiem com hi ha quatre famílies professionals en què la inserció laboral supera el 50,00%, incloent-hi tant els graduats que treballen exclusivament, com el que ho compaginen amb els estudis. És el cas de les famílies professionals següents: edificació i obra civil (amb el 60,00% d'inserció), marítimopesquera (amb el 58,14% d'inserció), sanitat (54,79% d'inserció) i hosteleria i turisme (50,57% d'inserció).

Pel que fa a la continuïtat formativa, les famílies que presenten més proporció de graduats que opta per seguir estudiant són: activitats físiques i esportives (84,13% de continuació d'estudis), imatge i so (81,58%), informàtica i comunicacions (81,39%), arts gràfiques (80,17% i comerç i màrqueting (74,37%).

La **taula 4. Inserció laboral i formativa de les famílies amb més graduats de grau mitjà**, presenta amb detall la inserció laboral i la continuïtat formativa de les famílies amb més nombre de persones graduades

Taula 4. Inserció laboral i formativa de les famílies amb més graduats de grau mitjà			
Família	Graduats	Inserció laboral	Continuació formativa
Sanitat	3.458	54,79%	42,83%
Administració i gestió	1.773	24,44%	72,62%
Serveis socioculturals i a la comunitat	1.367	45,76%	64,97%
Informàtica i comunicacions	1.278	18,23%	81,39%
Transport i manteniment de vehicles	1.196	36,75%	57,51%
Imatge personal	1.077	39,16%	53,56%

La mitjana de la inserció laboral en les sis famílies amb més graduats de grau mitjà el 2014, és del 35,93%, mentre que l'any anterior era del 31,50%. Això representa un augment del 4,43% respecte l'any anterior.

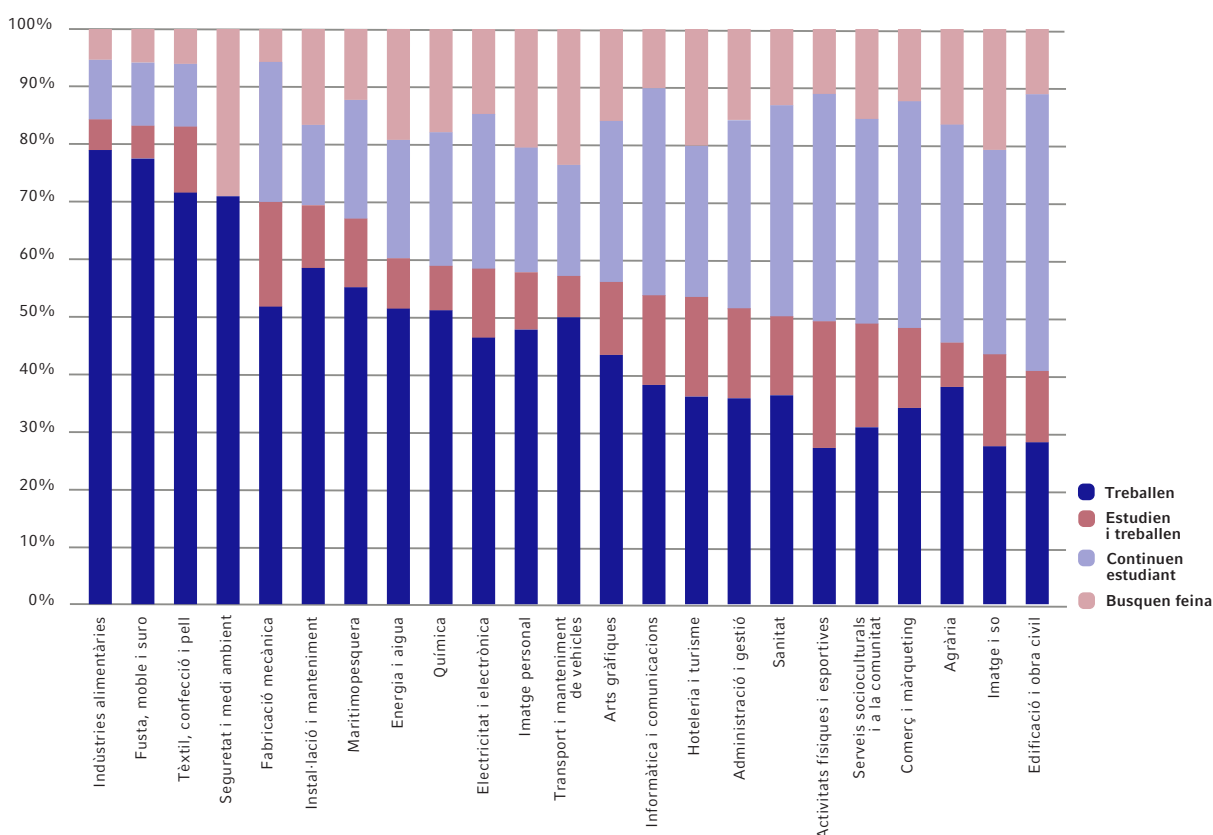
La família professional que té major inserció laboral és sanitat, amb un 54,79%, amb un guany de 8,42% respecte l'any anterior. En l'altre extrem, amb el menor registre d'inserció laboral, trobem informàtica i comunicacions, que registra un percentatge del 18,23%, amb un increment del 2,43% respecte la inserció de la passada edició.

D'altra banda, el 81,39% dels graduats en informàtica i comunicacions opten per seguir estudiant, ja sigui en exclusiva, o compaginant amb la feina. A la banda baixa, es situa sanitat, on el 42,83% opten per continuar formant-se.



El gràfic 11. *Inserció laboral i formativa dels graduats de grau superior segons la família professional* ens mostra per famílies professionals la situació dels graduats dels ensenyaments de formació professional inicial de grau superior.

**Gràfic 11** Inserció laboral i formativa dels graduats de grau superior d'FPI segons la família professional



**La inserció laboral dels tècnics superiors va des del 40,94% fins al 84,62%.**

Cinc famílies de formació professional inicial, tenen una inserció per sobre el 70%. Són: indústries alimentàries (84,62%), fusta, moble i suro (83,33%), tèxtil, confecció i pell (83,33%), seguretat i medi ambient (71,43%) i fabricació mecànica (70,59%).

Pel que fa a la continuïtat formativa, les famílies que presenten més proporció de graduats que opta per seguir estudiant són: activitats físiques i esportives (61,77%), edificació i obra civil (60,63%), serveis socioculturals i a la comunitat (53,65%), comerç i màrqueting (53,26%), imatge i so (51,60%), informàtica i comunicacions (51,32%) i sanitat (50,37%).



La **taula 5. Inserció laboral i formativa de les famílies amb més graduats de grau superior** ens mostra els percentatges d'inserció laboral i de continuïtat formativa de les famílies amb més nombre de persones graduades.

Taula 5. Inserció laboral i formativa de les famílies amb més graduats de grau superior			
Família	Graduats	Inserció laboral	Continuació formativa
Serveis socioculturals i a la comunitat	3.872	49,14%	53,65%
Sanitat	2.753	50,57%	50,37%
Administració i gestió	1.902	51,80%	48,20%
Comerç i màrqueting	1.450	48,59%	53,26%
Activitats físicoesportives	1.361	49,45%	61,77%
Informàtica i comunicacions	1.267	54,17%	51,32%

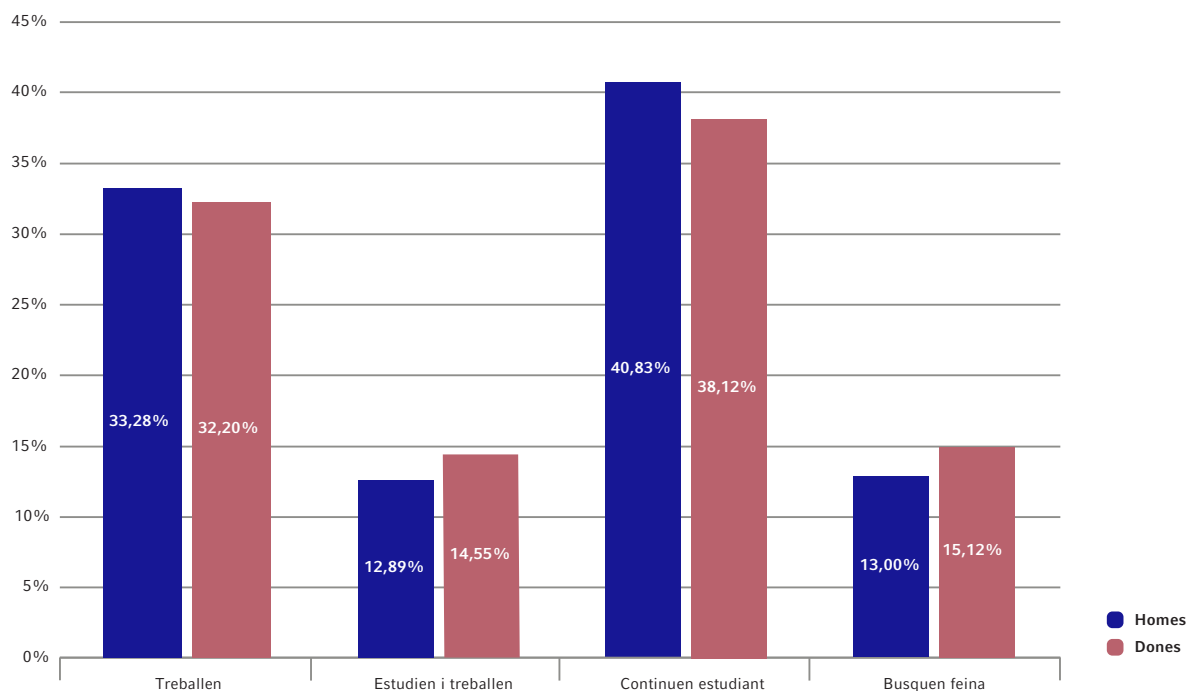
La mitjana de la inserció laboral de les sis famílies amb més graduats al 2014 és de 52,20%, amb un augment del 5,77% respecte a l'estudi anterior (46,43%).

Pel que fa a la inserció laboral per famílies professionals, a la banda alta hi trobem Informàtica i comunicacions, amb un 54,17%, un augment del 7,79% respecte al 2014. A la banda baixa, hi trobem comerç i màrqueting, amb un 48,59%, la qual cosa representa un augment del 7,8% respecte l'any anterior.

Quant als graduats que opten per continuar estudiant, veiem que en la família de serveis socioculturals i a la comunitat el percentatge és del 53,65%, mentre que en la d'electricitat i electrònica, només el 38,37% opta per aquesta opció.

El gràfic 12. *Situació dels graduats d'ensenyaments de grau mitjà i grau superior segons el gènere* compara, en funció del gènere, la situació en què es trobaven els graduats, un cop transcorreguts el període entre sis i nou mesos després de la finalització dels estudis.

**Gràfic 12** Situació dels graduats d'ensenyaments de GM i GS segons el gènere



**La inserció laboral s'igualava respecte l'any precedent entre els homes i les dones, mentre que els homes dominen pel que fa a la continuïtat d'estudis.**

Els estudis anteriors, des de 2010 a 2014, han registrat un predomini de les dones quant a la inserció laboral i a la recerca de feina. Els homes només hi apareixien com a predominants en la continuïtat d'estudis. En aquest estudi, en canvi, el percentatge d'homes que exclusivament treballa supera el de les dones. No obstant, la inserció laboral de les dones (46,75%) és, lleugerament més alta que la dels homes (46,17%), unes proporcions més igualades que en anys anteriors.

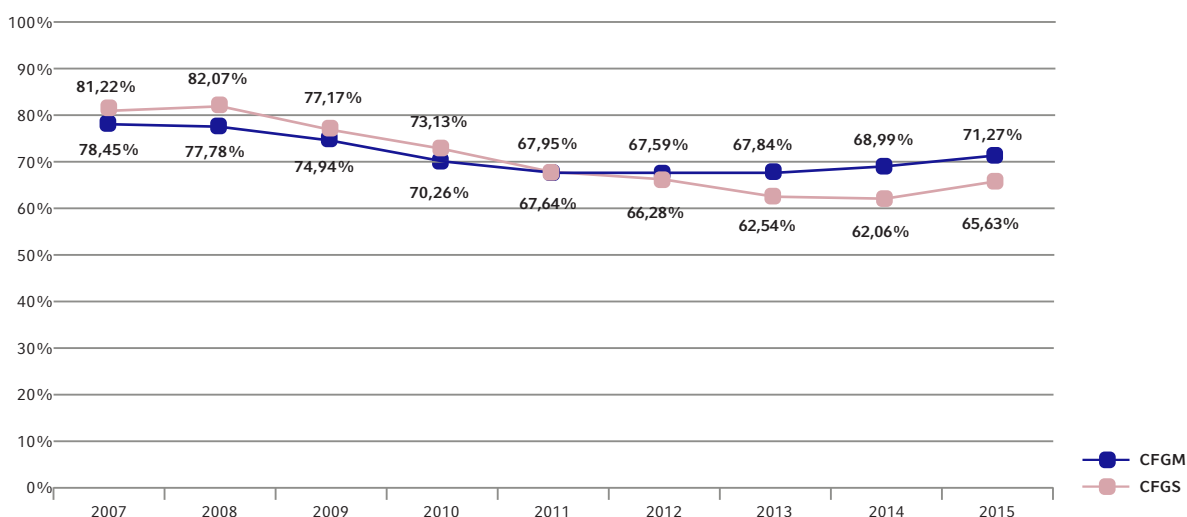
Persisteix la clara prevalença masculina en la continuïtat d'estudis sense alternar-los amb el treball, un fenomen que s'ha vingut repetint sense excepció des del 2009, inclòs, fins ara. En canvi, si mesurem la continuïtat formativa com la suma dels que exclusivament estudien i els que estudien i treballen, la prevalença masculina queda esmorteïda, ja que ateny un 53,72% del graduats i el 52,65% de les graduades.

Com ja vèiem en anys anteriors, la proporció de dones en situació de recerca de feina (15,12%) supera la dels homes (13,00%).



El gràfic 13. *Evolució de la percepció de relació entre feina i estudis segons els nivell formatiu (2007-2015)* mostra la percepció de relació entre la feina i els estudis realitzats, tant dels graduats de grau mitjà com dels de grau superior, des del 2007.

**Gràfic 13** Evolució de la percepció de relació entre feina i estudis segons el nivell formatiu (2007-2015)



**Per tercer any consecutiu, la percepció de la relació existent entre la feina i els estudis de grau mitjà cursats ha seguit augmentant. Pel que fa al grau superior, observem que s'ha invertit la tendència, amb un augment de 3,57 punts percentuals.**

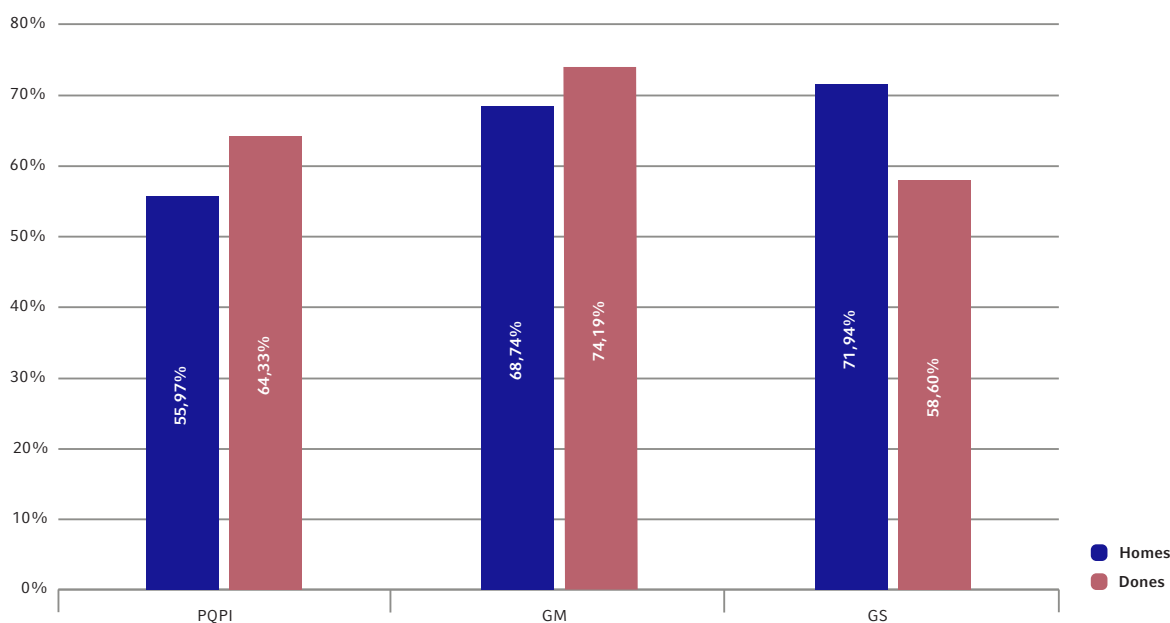
En els darrers anys, la relació entre feina i estudis cursats pels graduats havia patit una important davallada motivada, com vàrem indicar en l'anterior estudi, per la conjuntura econòmica.

En el grau mitjà, després de caure més de 10 punts, la relació entre feina i estudis comença a remuntar a partir de 2012. Però en el grau superior la tendència al retrocés en aquesta percepció es prolonga fins al 2014, amb una pèrdua acumulada des de 2008 de 20 punts percentuals. Però en el 2015 es produeix una clara inversió de la tendència. Aquest any, doncs, es produeix per primera vegada des que es publica aquest l'estudi d'inserció laboral dels ensenyaments professionals, un augment de la percepció de la relació feina-estudis, que afecta tant el grau mitjà com el superior. El grau mitjà passa del 68,99% al 71,27%, augmentant així un 2,28% respecte al 2014. Al grau superior l'augment és del 3,57%, passant del 62,06% al 2014 al 65,63% aquest any.

Tant els graduats de grau mitjà com els de grau superior accedeixen, com s'ha dit, a la feina en major proporció i ho fan en feines que tenen una relació més estreta amb els estudis cursats.

El gràfic 14. *Percepció de la relació entre la feina i els estudis segons el gènere i el nivell d'estudis* presenta també la percepció dels graduats sobre la relació entre la feina exercida i els estudis finalitzats anteriorment, desglossats segons el gènere i el nivell d'estudis.

**Gràfic 14** Percepció de la relació entre la feina i els estudis per gènere i nivell d'estudis



**Les noies graduades en PQPI i grau mitjà, tenen major percepció entre la feina i els estudis cursats, mentre que en el grau superior són els homes els que tenen una major percepció de la relació feina-estudis.**

Pel que fa als graduats en els Programes de Qualificació Professional Inicial, les noies tenen una major percepció en relació a la feina, encara que hi ha hagut un descens del 5,07% respecte l'any passat, passant del 69,40% al 64,33% d'enguany. Els homes que han cursat aquests estudis, tenen una percepció del 55,97%, representant un augment del 3,86% respecte al 2014 (52,11%).

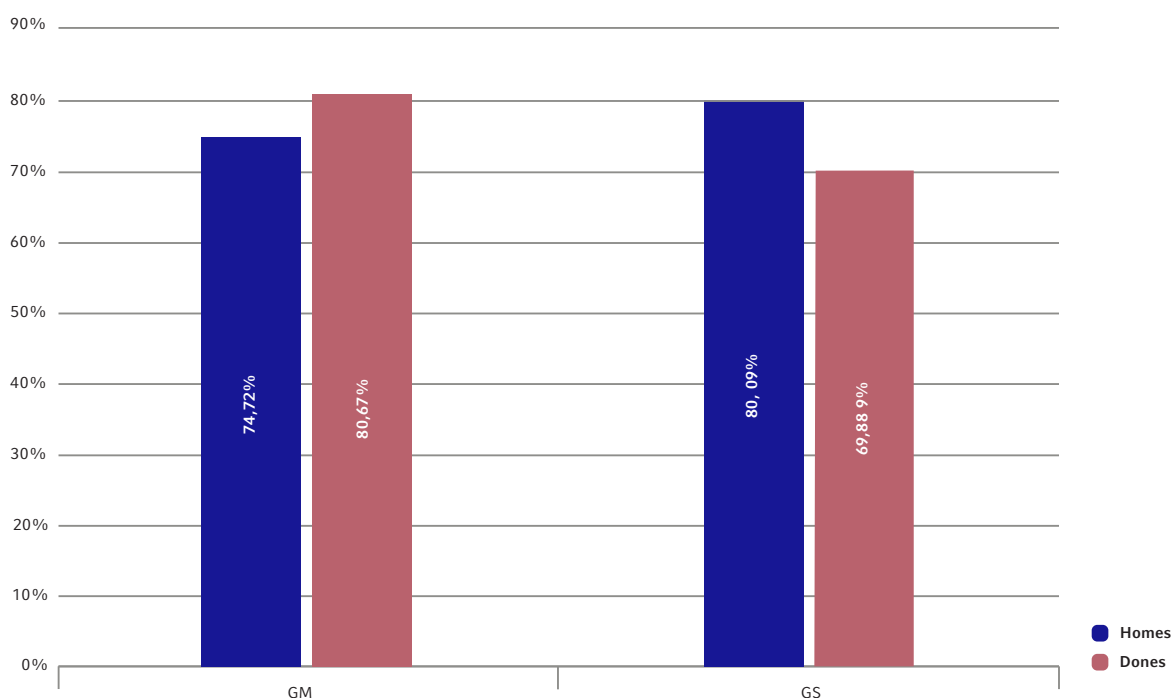
En el Grau Mitjà, les dones tenen una percepció del 74,19% respecte a la feina, un augment del 3,72% respecte l'any passat (70,74%). Els homes, per altra banda, tenen un augment de l'1,13%, passant del 67,61% del darrer any, al 68,74% d'aquest 2015.

Per acabar, veiem els graduats en Grau Superior. En aquest cas, les dones tenen una percepció del 58,60%, mostrant un augment del 2,48% respecte l'edició anterior (56,12%). Els homes, passen del 68,00% al 71,94%, representant un augment del 3,94% en el darrer any.



El gràfic 15. *Percepció de la utilitat del Cicle Formatiu per a l'obtenció de feina* ens permet observar quin percentatge de graduats considerant els estudis professionals cursats els han facilitat l'obtenció de la feina, dividits en quatre grups segons el gènere i el nivell d'estudis.

**Gràfic 15** Percepció de la utilitat del cicle cursat per a l'obtenció de feina segons gènere i nivell d'estudis



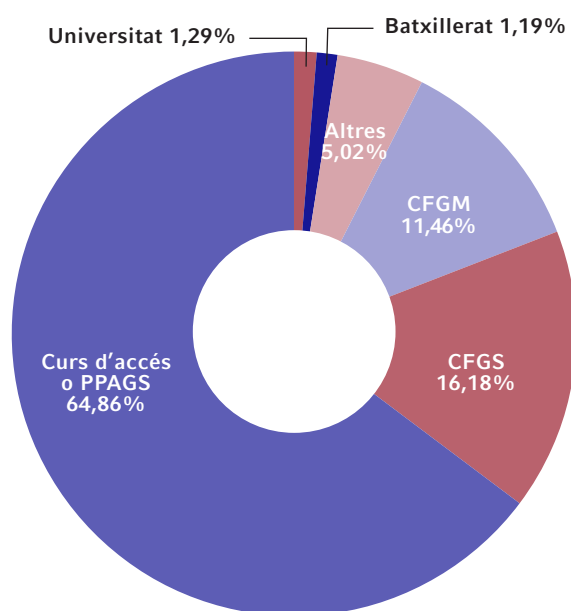
**La percepció de la utilitat dels cicles de grau mitjà per trobar feina és superior entre les dones. En el cas del grau superior, la percepció d'utilitat és superior entre els homes.**

Globalment, el 76,34% dels graduats de cicles formatius consideren que aquests estudis els han ajudat efectivament a trobar feina. Si ens fixem en el grau mitjà, són les dones qui tenen un major grau de percepció d'utilitat, que enguany arriba al 80,67%, amb un augment de 4,08% respecte a l'any anterior (76,59%). Els homes, en canvi, perceben utilitat per a l'ocupació efectiva en un 74,72%, lleugerament per sota del 75,69% corresponent a 2014 (descens del 0,97%).

Pel que fa als cicles formatius de grau superior, els homes expressen amb més freqüència (80,09%) que les dones (69,88%) la utilitat del cicle cursat per trobar feina efectivament, tot i que en ambdós casos la percepció d'utilitat ha augmentat respecte a l'any anterior (3,09% i 3,19%, respectivament).

El gràfic 16. *Estudis en curs dels graduats de grau mitjà* reflecteix la distribució d'estudis en curs dels graduats de grau mitjà que han optat per seguir formant-se.

**Gràfic 16** Estudis en curs dels graduats de grau mitjà



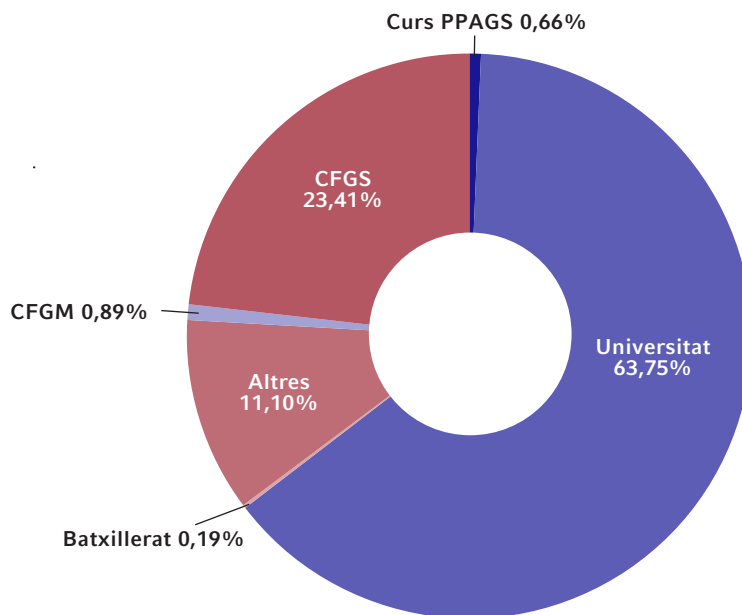
**Prop del 65% dels graduats de grau mitjà que continuen estudiant opta per preparar-se per accedir a grau superior.**

Un any més, l'opció que majoritàriament trien els graduats de grau mitjà segueix sent el curs d'accés o de preparació per accedir al grau superior. La proporció és del 64,86%, lleugerament inferior a la del 2014 (65,64%). La segona opció més freqüent, és la incorporació a cicles de grau superior, amb un 16,18% (14,68% al 2014). La tercera és la incorporació a altres cicles de grau mitjà, amb un 11,46% (11,35% al 2014). A part d'aquests petits canvis en les proporcions, aquesta situació és ben semblant a la del curs passat. La incorporació des del grau mitjà als estudis de batxillerat o bé als estudis universitaris de grau o de màster continuen essent opcions ben poc utilitzades.



El **gràfic 17. Estudis en curs dels graduats de grau superior** mostra les proporcions de les opcions triades pels graduats de grau superior que prossegueixen estudis després de graduar-se.

**Gràfic 17** Estudis en curs dels graduats de grau superior



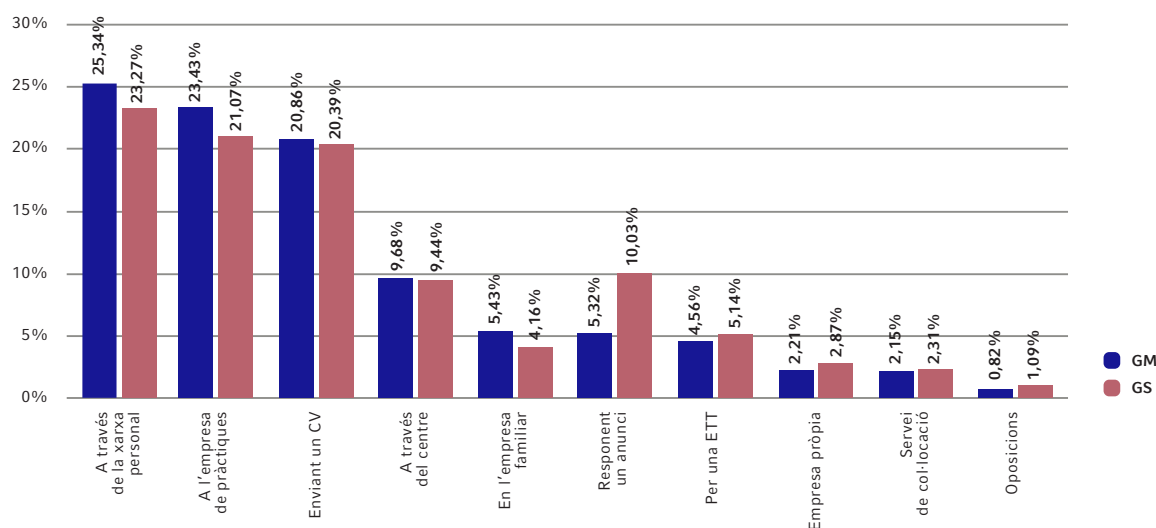
**El 63,75% dels graduats de grau superior que continuen estudiant ho fan a la universitat.**

L'opció preferent (63,75%) per als graduats de grau superior que continuen estudiant són els estudis universitaris, amb una proporció ben semblant a la del curs anterior (63,90%). Un 23,41% cursen un altre cicle de grau superior, amb un augment del 2,18% respecte al 2014. Un 11,10% trien altres opcions. Un 0,89% escullen un cicle formatiu de grau mitjà.



El gràfic 18. *Vies que han proporcionat la feina als graduats ocupats, segons el nivell d'estudis* permet comparar, entre grau mitjà i grau superior, els mètodes pels quals han trobat feina efectivament un cop acabat el cicle formatiu.

**Gràfic 18** Vies que han proporcionat la feina als graduats ocupats, segons el nivell d'estudis



**Augmenten els graduats que troben feina a través de l'empresa de pràctiques o del centre docent on han cursat el cicle formatiu.**

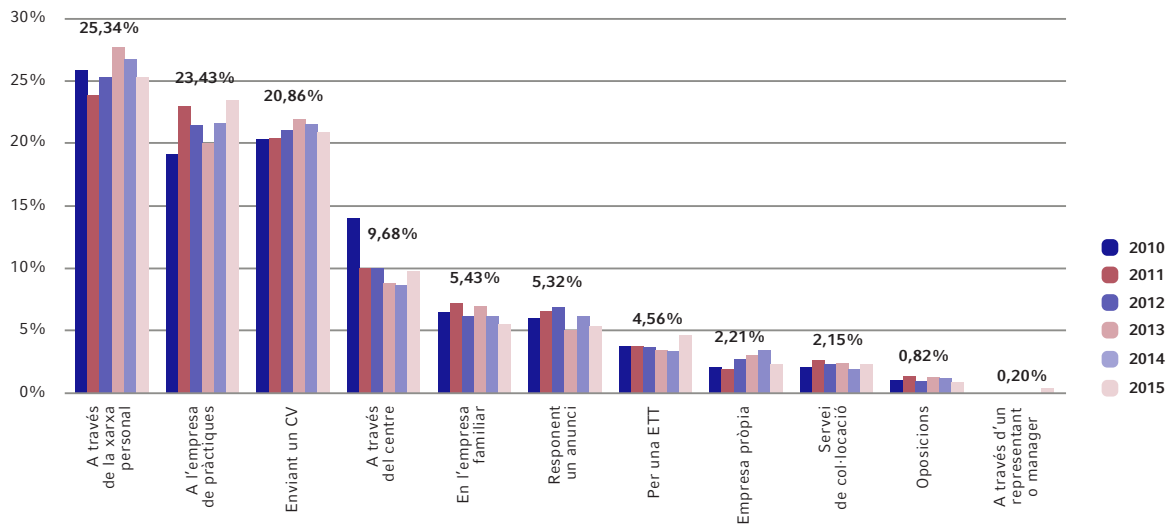
El 2015 registra un augment dels graduats que han trobat feina a través de l'empresa on han fet les pràctiques. Així ha estat per a un 23,43% dels ocupats de grau mitjà i un 21,07% dels de grau superior (l'any anterior eren un 21,60% i 18,89%, respectivament). Tot i això, el canal que més s'utilitza per part dels graduats, continua essent la xarxa de relacions personals, tot i el seu descens respecte l'any anterior, amb un 25,34% per al grau mitjà (26,75% el 2014) i 23,27% per al superior (25,76% al 2014).

La inserció laboral a través del centre d'estudis, augmenta en el cas dels graduats de grau mitjà, amb un 9,68% el 2015 mentre que l'any anterior era del 8,55%. Però disminueix en el cas del grau superior, ja que ha passat del 10,25% el 2014, al 9,44% aquest any.



El gràfic 19. *Vies que han proporcionat la feina als graduats ocupats de grau mitjà (2010-2015)* presenta sèries anuals de les distintes formes amb què els graduats de grau mitjà han trobat feina en acabar els estudis professionals. S'hi indica el valor percentual assolit per cada via en el darrer any observat.

**Gràfic 19** Vies que han proporcionat la feina als graduats ocupats de grau mitjà (2010-2015)



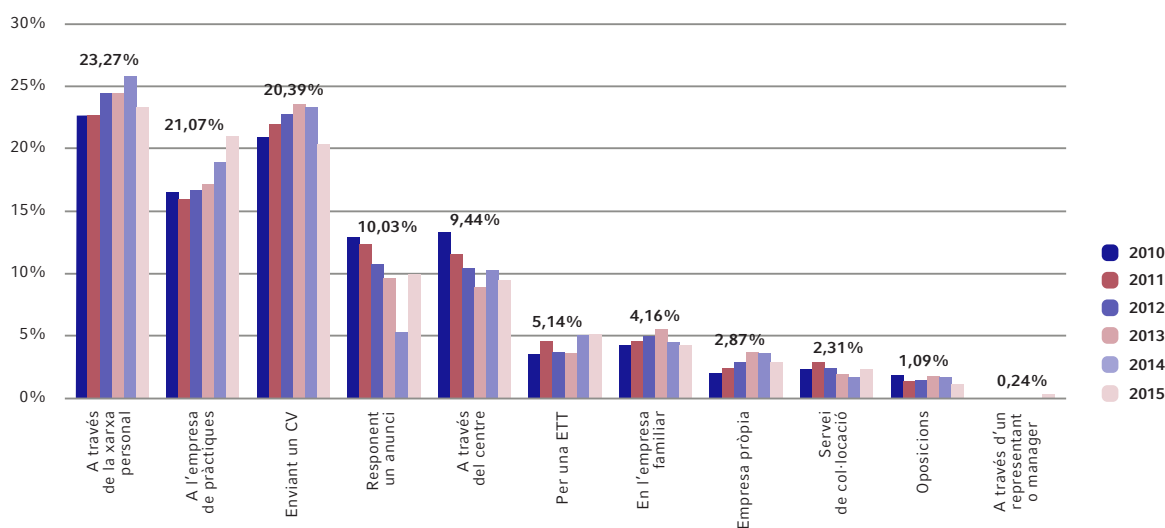
**La xarxa personal és el canal més efectiu per facilitar ocupació als graduats de grau mitjà. La 2a i 3a posicions es disputa entre l'empresa de pràctiques i la tramesa del currículum.**

Si ens centrem exclusivament en els graduats de grau mitjà, trobem que la xarxa personal és la via regularment més efectiva per obtenir feina. En el 2015 ha proporcionat l'ocupació al 25,34% dels graduats de grau mitjà ocupats.

Deixant al marge les variacions anuals dels percentatges, s'observa certa regularitat en l'ordre d'importància de cadascuna de les vies d'accés efectiu a la feina. Després de la xarxa personal, que assíduament és la via que ha proporcionat major quantitat d'ocupació, apareix l'empresa de pràctiques, que ha ocupat la 2a posició en quatre dels sis anys considerats, seguida de l'enviament del currículum. A més distància d'aquestes tres vies més rellevants, apareix en quarta posició el propi centre docent com a intermediari decisiu per a l'obtenció de feina. La 5a posició es disputa entre l'empresa familiar i la resposta a un anunci d'oferta de treball. Les empreses de treball temporal ocupen regularment la setena posició. L'autoocupació en empresa pròpia ha tendit a guanyar posicions, tot i el retrocés que s'observa al 2015, i se situa per davant dels serveis de col·locació.

El gràfic 20. *Vies que han proporcionat la feina als graduats ocupats de grau superior (2010-2015)* mostra, l'evolució entre 2010 i 2015 del pes dels canals que han servit per trobar feina als graduats de grau superior. S'hi indica el valor percentual assolit per cada via en el darrer any observat.

**Gràfic 20** Vies que han proporcionat la feina als graduats ocupats de grau superior (2010-2015)



**La xarxa personal segueix sent el canal més important a l'hora de trobar feina, tot i el lleuger descens respecte al 2014. L'empresa on s'han fet les pràctiques augmenta la seva eficàcia per proporcionar feina i se situa en 2a posició, seguida de l'enviament del currículum.**

Igual que en el grau mitjà, la xarxa de relacions personals és la via que més resultat dona per a l'obtenció d'ocupació efectiva. En cap els anys considerats hi ha hagut una altra via que hagi donat més resultats en termes d'ocupació.

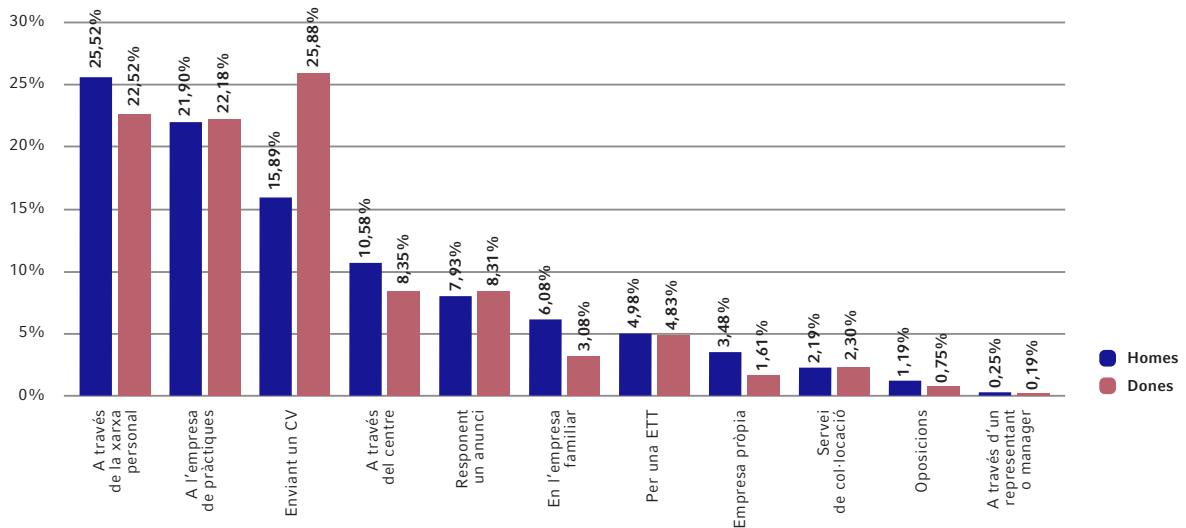
La segona posició en eficàcia ha estat ocupada fins a l'any passat per l'autocandidatura mitjançant l'enviament de currículum. No obstant, s'observa una tendència al creixement de l'ocupació provinent de l'empresa on s'ha realitzat el període de formació pràctica en centres de treball. El resultat és que l'empresa de pràctiques se situa en 2015 com a segona via més eficaç, relegant l'enviament de currículum a la tercera posició.

La quarta posició es disputa entre la resposta a un anunci d'oferta de treball i la intermediació laboral exercida pel propi centre docent. En quatre dels sis anys registrats a la gràfica, incloent-hi el 2015, la 4a posició ha correspost a la resposta a anuncis; en dos dels sis, ha correspost al centre docent. La 5a posició correspon, des de fa dos anys, a les empreses de treball temporal, ja que l'empresa familiar ha minvat la participació en la provisió d'ocupació de les persones recentment graduades.



El gràfic 21. *Vies que han permès trobar feina, segons el gènere* expressa la variable de gènere en les vies que han donat accés a feina als graduats de grau mitjà i superior un cop acabats els estudis.

Gràfic 21 Vies que han permès trobar feina, segons el gènere



**La major part de dones graduades en cicles formatius, troba feina enviant un CV, mentre que per part dels homes, el millor canal per trobar-ne és a través de la xarxa personal.**

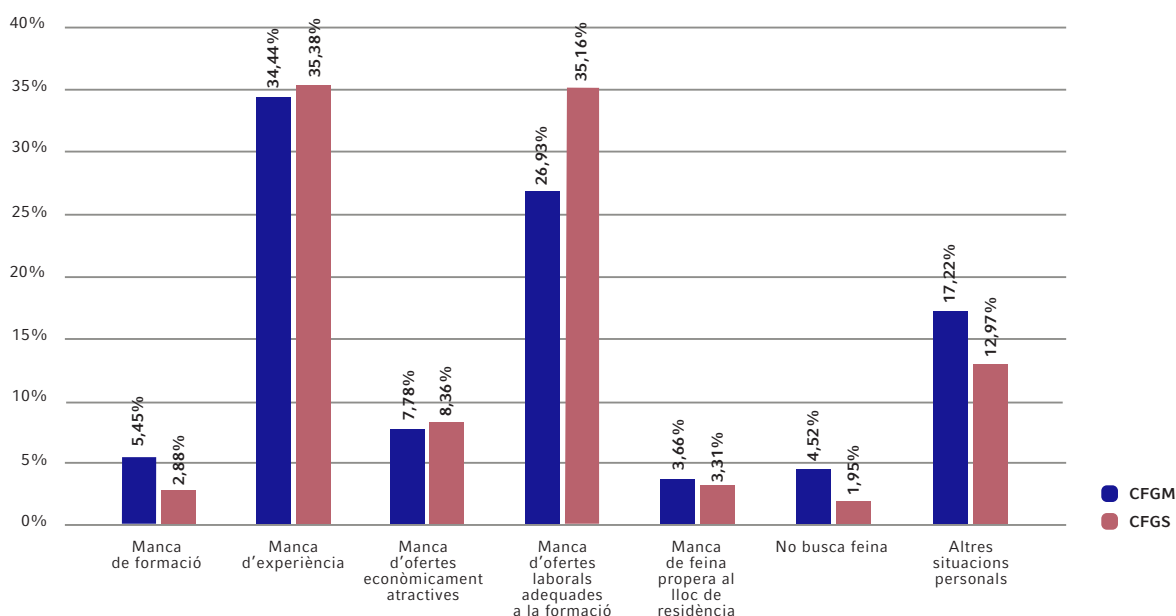
L'ordre d'importància de les vies que han permès efectivament trobar feina varia en funció del gènere.

En primer lloc, observem les vies més efectives per a les dones. La principal és l'enviament d'un currículum, amb un 25,88% (26,65% al 2014). En 2n lloc, la xarxa personal amb un 22,52% (24,60% al 2014). En 3r lloc, l'empresa on han realitzat les pràctiques, amb un 22,18% (20,10% al 2014). El 4t lloc l'ocupen els centres on han cursat els estudis professionals, amb un 8,35% (7,82% al 2014). El 5è, responent a un anunci amb un 8,31% (8,80% al 2014). El 6è les empreses de treball temporal amb un 4,83% (3,55% al 2014). El 7è, l'empresa familiar amb un 3,08% (3,11% al 2014). El 8è, els serveis de col·locació, amb el 2,30% (2,15% al 2014). El 9è, l'autoocupació en empresa pròpia, amb un 1,61% (2,11% al 2014).

En el cas dels homes, el canal més important per obtenir feina és la xarxa personal, ja que un 25,52% dels graduats ocupats han obtingut la feina per aquesta via (al 2014, el 26,62%). En 2a posició hi ha l'empresa de pràctiques, amb un 21,90% (al 2014 representava un 19,02%). En 3a posició, trobem els graduats que troben feina a través de l'enviament d'un currículum vitæ, amb un 15,89% (15,48% al 2014). En 4t lloc trobem el 10,58% dels graduats, que aconsegueixen la feina a través del centre on han cursat el cicle formatiu (10,91% al 2014). Responent un anunci es troba en 5è lloc, amb un 7,93% (8,39% al 2014). En 6è lloc, l'empresa familiar, amb un 6,08% (6,92% al 2014). El 7è correspon a les empreses de treball temporal, amb un 4,98% (4,77% al 2014). El 8è, empresa pròpia, amb un 3,48% (4,85% al 2014) i el 9è a través del servei d'ocupació amb un 2,19% (1,33% al 2014).

El gràfic 22. *Motius pels quals els graduats no troben feina, segons el nivell d'estudis* presenta les causes que dificulten l'accés a l'ocupació per part dels graduats que estan desocupats en el moment de l'enquesta, segons siguin de grau mitjà o de superior. Es refereix, doncs, només als graduats desocupats i que no reben formació, que enguany representen el 13,03% dels graduats en grau mitjà (un 1,07% menys que al 2014), i el 14,90% dels graduats en grau superior (2,13% menys que al 2014).

**Gràfic 22** Motius pels quals els graduats no troben feina, segons el nivell d'estudis



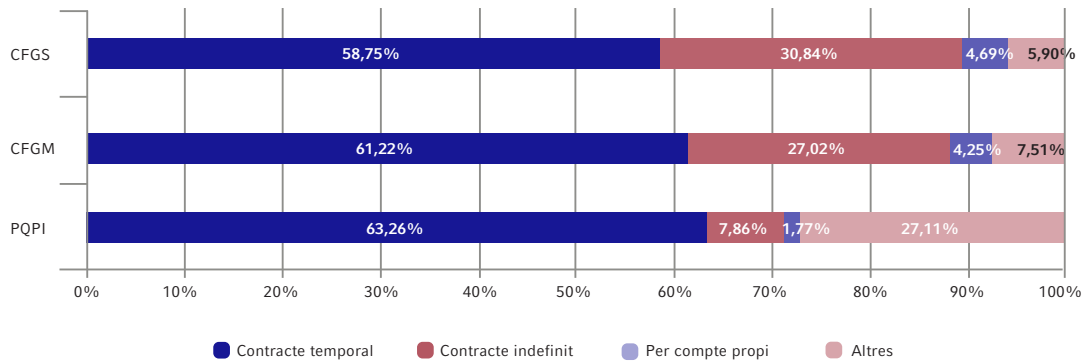
**Els graduats que en el moment de l'enquesta estan desocupats, atribueixen majoritàriament la situació a la manca d'experiència i a la manca d'ofertes laborals adequades a la formació.**

Els graduats que, en l'enquesta de 2015, han declarat estar recercant feina imputen majoritàriament la seva situació de desocupació a la manca d'experiència (34,44% els de GM i 35,38% els de GS). La manca d'ofertes laborals adequades a la formació, passa de ser el primer motiu al 2014 (amb un 33,63% dels graduats en GM i 37,33% en GS) a situar-se en 2a posició (amb un 26,93% a GM i un 35,16% a GS). Altres motius invocats són altres situacions personals, la manca de formació, la manca d'ofertes econòmiques atractives, manca de feina propera al lloc de residència i, fins i tot, que no busquen feina.



El **gràfic 23. Tipus de situacions laborals per nivell d'estudis** mostra la situació laboral per als graduats ocupats segons el seu nivell d'estudis, i s'hi inclou el tipus de contracte laboral o el treball per compte propi.

**Gràfic 23** Tipus de situacions laborals per nivell d'estudis



**La temporalitat de la contractació és més elevada com més baixos són els nivells d'estudis.  
La contractació indefinida i el treball per compte propi augmenten amb el nivell d'estudis.**

Per a cada nivell d'estudis es descriuen tres tipus de situació laboral: el contracte (amb distinció dels de caràcter temporal i dels celebrats per temps indefinit), el treball per compte propi i altres situacions, sense concretar en aquest cas de quines altres situacions es tracta.

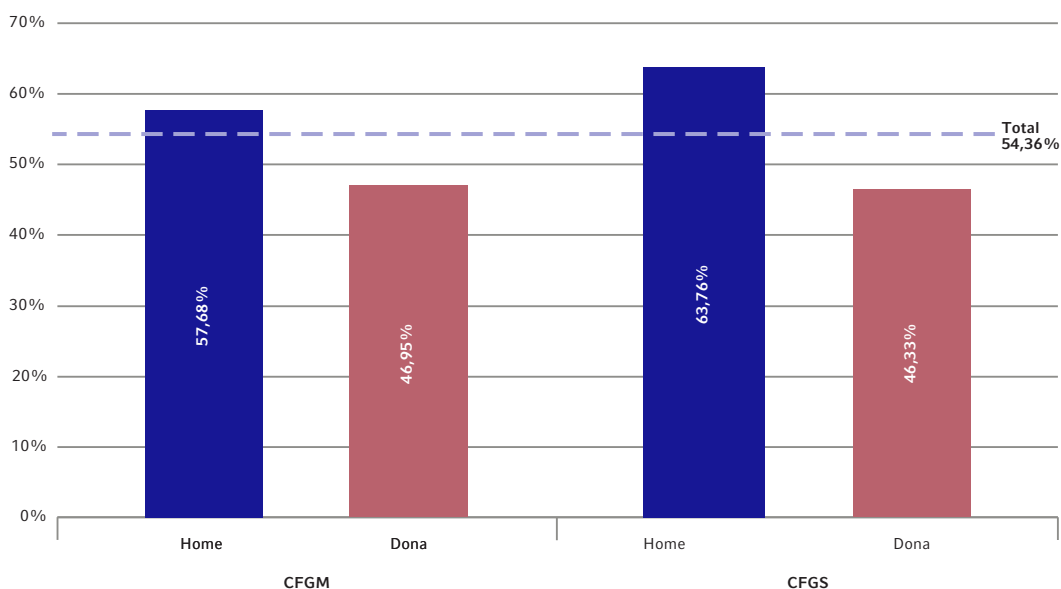
En comparació amb l'any anterior, en el 2015 s'observa un increment del segment ocupat pel contracte laboral (suma dels temporals i els indefinits). La proporció que representen els contractes creix respecte de l'any passat en tots tres nivells de formació.

Tot i això, la contractació indefinida només ha augmentat en el cas dels cicles formatius de grau mitjà, concretament en un 0,53% respecte al 2014, mentre que en el grau superior ha passat del 31,71% de 2014, al 30,84% de 2015. En el cas dels PQPI, ha passat del 9,01% al 7,86%. L'increment del pes de la contractació es deu, doncs, a l'increment del pes de la contractació de caràcter temporal.

La feina per compte propi, ha disminuït en tots els nivells d'estudis considerats. Així, veiem com en el grau superior, passa del 5% al 4,69%, en el mitjà del 5,23% al 4,25%, i en els PQPI del 2,36% a l'1,77%. El pes de les altres situacions, fàcilment identificables com a situacions no regularitzades, ha disminuït també en els tres nivells de formació considerats.

El gràfic 24. *Proporció de contractes a jornada completa segons el gènere i nivell d'estudis* mostra la proporció de graduats que treballen a temps complet, en funció del gènere i el nivell d'estudis.

**Gràfic 24** Proporció de contractes a temps complet segons gènere i nivell d'estudis



**El 54,36% dels graduats ocupats, ho estan a temps complet. Això suposa un augment de 2,21 punts respecte l'estudi d'inserció laboral de 2014.**

Més de la meitat dels graduats de grau mitjà i grau superior que en l'enquesta declaren estar ocupats ho estan a temps complet. La proporció exacta és del 54,36%, quan en l'estudi anterior era 52,15%, això implica un augment del 2,21%.

L'ocupació a jornada completa en els cicles formatius de grau mitjà, ha passat del 50,03% al 2014, al 52,69% aquest any, augmentant un 2,66%. Al grau superior s'arriba al 55,51%, amb un augment del 2,02% respecte al 53,49% de l'any anterior.

Els homes graduats en grau mitjà experimenten el major augment, amb un 4,54% més que l'any passat (del 53,14% de 2014, al 57,68% al 2015). L'ocupació a jornada completa de les dones ocupades de grau superior experimenta un increment de 2,50% (de 43,83% a 46,33%).

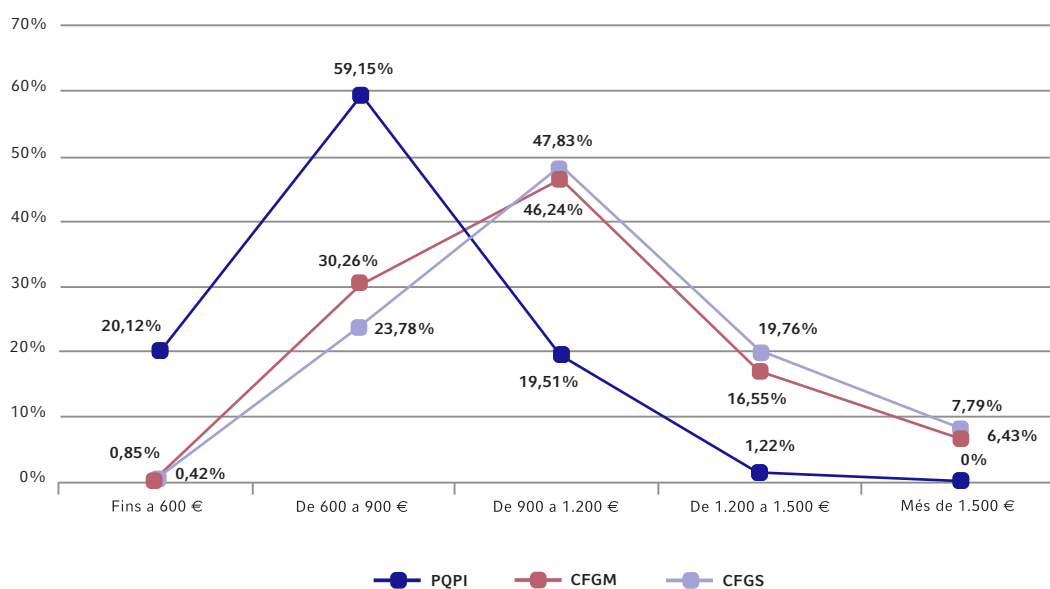
En menor percentatge, els homes graduats en grau superior tenen un lleuger augment del 0,58%, passant del 63,18% al 63,73%. Les dones graduades en grau mitjà passen del 46,71% al 46,95%, amb un augment del 0,24%.

En proporcions distintes, en tots els grups considerats ha augmentat la proporció de l'ocupació a jornada completa.



El gràfic 25. *Nivell de d'ingressos del treball dels ocupats a temps complet segons el nivell d'estudis* ens permet establir relacions entre les retribucions percebudes i el nivell formatiu dels graduats. Només s'inclouen els graduats que han respost que tenen ocupació a temps complet.

**Gràfic 25** Nivell d'ingressos del treball dels ocupats a temps complet segons el nivell d'estudis



**Com més alta és la formació, majors ingressos reben els ocupats a temps complet.**

Com en anteriors edicions de l'estudi, en la franja de rendes del treball d'import mensual inferior a 900 € predominen els graduats en PQPI. En total, el 79,27% dels graduats en PQPI estan en aquesta franja.

En la franja de salaris superiors a 900 €, predominen els graduats en grau superior. Un 47,83% de graduats de grau superior ocupats a temps complet declaren ingressar mensualment entre 900 i 1.200 €; un 19,76%, entre 1.200 € i 1.500 €; i un 7,79%, més de 1.500 €.

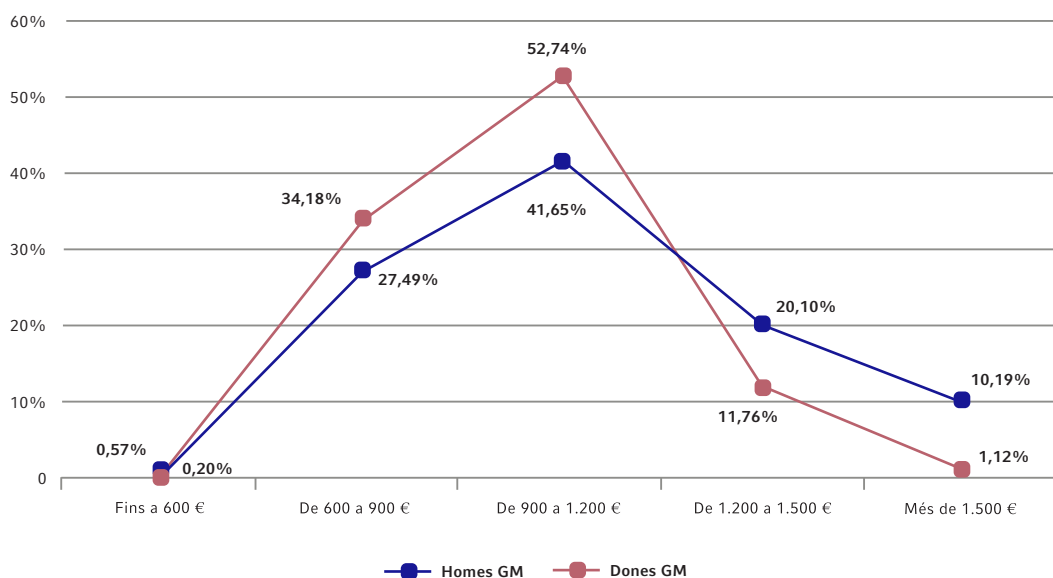
Entre els graduats de grau mitjà, un 46,24% obtenen mensualment ingressos nets del treball amb imports entre 900 € i 1.200 €. Un 16,65% en rep entre 1.200 € i 1.500 €, mentre que el 6,43% es situa per sobre dels 1.500 €.

En els tres nivells de formació s'observa un increment de les rendes del treball d'import net superior a 900 € mensuals. En aquest rang trobem el 20,73% del graduats en PQPI ocupats a temps complet, amb un augment del 2,32% respecte del 18,41% del 2014; el 69,32% de grau mitjà, amb un augment del 7,23% respecte del 62,09% de l'any anterior. En el grau superior l'augment ha estat d'un 1,16%, ja que entre 2014 i 2015 s'ha passat de 74,22% al 75,38%.



El gràfic 26. *Nivell d'ingressos del treball dels graduats de grau mitjà ocupats a temps complet segons el gènere* gènere mostra, per als graduats de grau mitjà, les diferències retributives en funció del gènere.

**Gràfic 26** Nivell de ingressos del treball dels graduats de grau mitjà ocupats a temps complet segons el gènere



**El nivell d'ingressos més freqüent entre homes i dones és el d'importos compresos entre 900 i 1.200 €. La freqüència de salaris inferiors a 900 € disminueix respecte als anys anteriors.**

Els imports més baixos dels ingressos derivats del treball són més freqüents entre les dones. Inversament, les rendes del treball més altes són més freqüents entre els homes. Per al grau mitjà, un 12,88% de les graduades i un 30,29% dels graduats obtenen rendes del treball a partir de 1.200 €. En la franja d'ingressos inferiors als 1.200 € trobem un 87,12% de les graduades i un 69,71% dels graduats.

No obstant, en ambdós casos, el nivell més freqüent d'ingressos del treball se situa en el rang comprès entre els 900 i 1.200 € nets mensuals.

Respecte de l'any passat, s'ha produït una disminució del percentatge dels ingressos d'importos més baixos, els inferiors als 900 euros. En el cas de les dones, entre el 2014 i 2015, aquests ingressos han minvat en 10 punts percentuals exactes (han passat del 44,38% al 34,38%). En el cas dels homes, han baixat en 4,5 punts percentuals (del 32,56% al 28,06%).

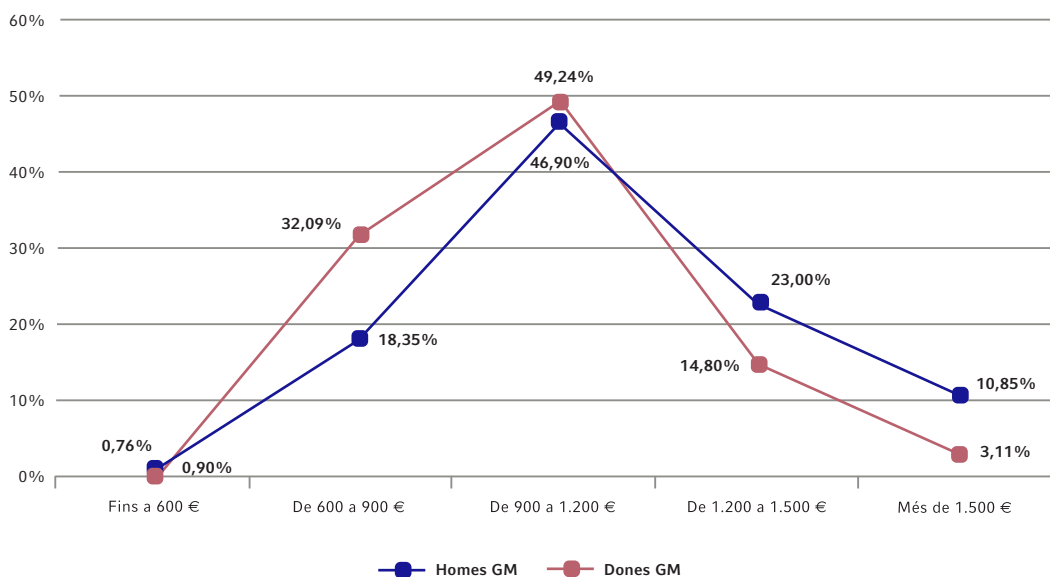
La freqüència dels ingressos mitjants, compresos entre 900 i 1.200 euros, ha crescut clarament en el cas de les dones (del 45,55% al 52,74%, amb un guany de 7,19 punts). En el cas dels homes, ha disminuït lleument (del 42,15% al 41,65%, amb 0,5 punts de retrocés).



La freqüència dels ingressos de la franja més alta, per sobre de 1.200 euros, ha crescut tant entre les dones com entre els homes. En el cas de les dones, els salaris alts creixen 2,81 punts percentuals (del 10,08% al 12,88%) i, en el cas dels homes, creix 5 punts (del 25,29% al 30,29%). En resum, reculada dels salaris més baixos i creixement dels més alts. En el cas del grau mitjà, la millora de l'ocupació ha anat, doncs, acompanyada d'una millora de les retribucions.

El **gràfic 27. Nivell d'ingressos del treball dels graduats de grau superior ocupats a temps complet segons el gènere** ens permet observar les diferències entre els ingressos procedents del treball que en el moment de l'enquesta obtenien els homes i les dones graduats en grau superior.

**Gràfic 27** Nivell d'ingressos del treball dels graduats de grau superior ocupats a temps complet segons el gènere



**Les diferències entre homes i dones d'ingressos derivats del treball, són menors en el grau superior que en el mitjà. En comparació amb l'any anterior es reforça la freqüència dels salaris mitjans, en detriment sobretot dels més baixos.**

En el cas del grau superior, igual que en el mitjà, les rendes del treball d'import més baix derivats del treball són més freqüents entre les dones i les d'import més alts són més freqüents entre els homes. Per al grau superior, un 17,91% de les graduades i un 33,85% dels graduats obtenen rendes del treball superiors a 1.200 €. En la franja d'ingressos inferiors als 1.200 € trobem un 82,09% de les graduades i un 66,15% dels graduats.

Igual que en el cas del grau mitjà, també en el superior i tant per als homes com per a les dones, les rendes més freqüents són les de la franja mitja, amb imports situats entre 900 i 1.200 € mensuals.

Respecte de l'any passat, s'ha produït una disminució de la freqüència dels ingressos d'imports més baixos, inferiors a 900€, i també dels d'imports més alts, superiors a 1.200 €. En canvi, la porció d'ingressos de la franja mitja, de 900 a 1.200 €, augmenta. Aquest fenomen es registra tant per a les dones com per als homes.

Entre 2014 i 2015, en el cas de les dones, el rang d'ingressos inferiors a 900 € ha minvat en 1,10 punts percentuals (de 33,95% a 32,85%). En el cas dels homes, ha baixat en 0,85 punts (del 20,10% al 19,25%).

També ha disminuït lleument la freqüència dels ingressos superiors a 1.200 €, tant entre les dones com entre els homes. En el cas de les dones, la freqüència dels salaris alts perd 0,86 punts percentuals (del 18,77% a 17,91%) i, en el cas dels homes, perd 0,27 punts (del 34,12% al 33,85%). En resum, el retrocés dels salaris més baixos té magnituds superiors al dels més alts.

En canvi, el pes dels ingressos mitjans es reforça. En efecte, la freqüència d'aquests ingressos, d'imports compresos entre 900 i 1.200 euros, ha crescut en el cas de les dones (del 47,28% al 49,24%, amb un guany d'1,96 punts) i també en el cas dels homes (del 45,79% a 46,90%, amb un augment d'1,11 punts respecte de 2014).

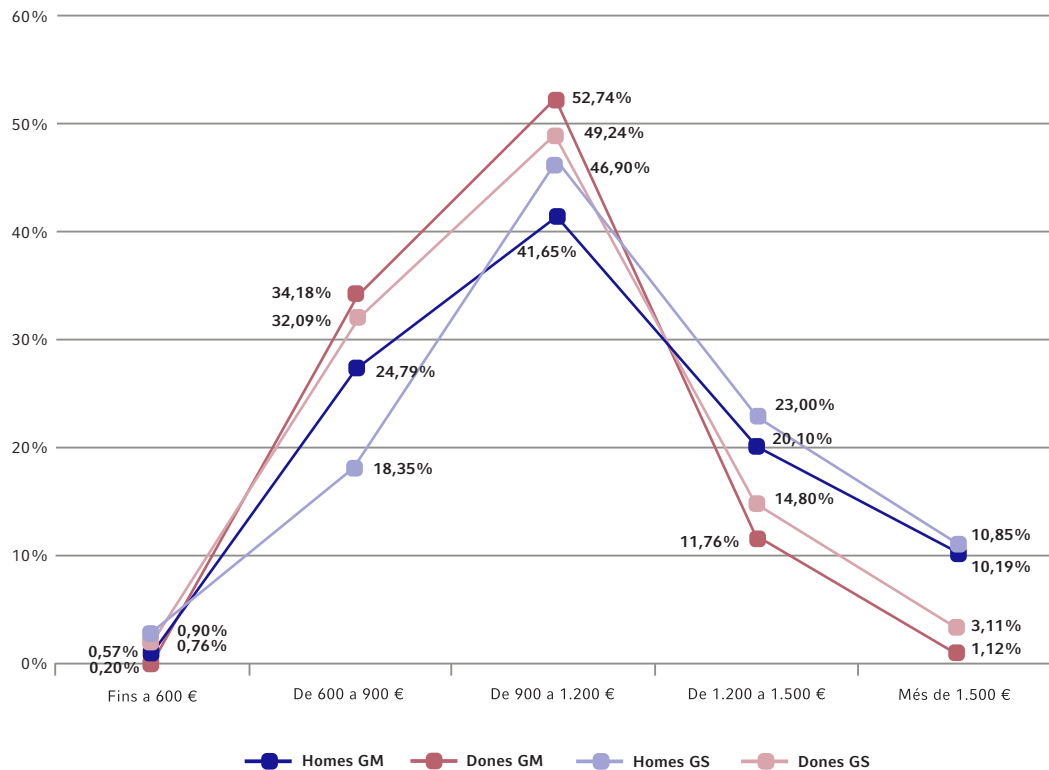
No es registra, doncs, un deteriorament de les condicions retributives ni en el grau mitjà ni en el superior. L'increment del percentatge d'ocupats, i dels ocupats a jornada completa, ha anat acompanyat d'una millora global de les condicions retributives.

Finalment, cal destacar que la distància entre els nivells retributius d'homes i dones és menys acusada en el grau superior que en el mitjà. Deixant a part els ingressos nets inferiors a 600 €, d'escassíssima freqüència, les diferències per gènere en cadascun dels rangs de sou són menys acusades en el grau superior que en el mitjà.



El **gràfic 28. Nivell d'ingressos del treball dels graduats segons gènere i nivell d'estudis** presenta de manera separada per gènere i per nivell d'estudis la distribució en franges del nivell d'ingressos dels graduats.

**Gràfic 28** Nivell d'ingressos del treball dels graduats segons gènere i nivell d'estudis



**Les dones graduades en grau mitjà, han augmentat els seus ingressos respecte l'últim any estudiat, mentre que han disminuït en el grau superior.**

La superposició del **gràfic 26** i del **gràfic 27** ens permet valorar quina de les dues variables considerades –gènere i nivell d'instrucció resulta més rellevant com a determinant del nivell de rendes del treball obtingudes.

La gràfica mostra com en el nivell d'ingressos inferiors a 900 € apareixen, de més a menys freqüència, els grups següents: les dones graduades en grau mitjà, les dones de grau superior, els homes graduats en grau mitjà i, finalment, els homes graduats en grau superior.

En el nivell d'ingressos més alt, superiors a 1.200 €, l'ordre de freqüència està invertit: primer els homes graduats en grau superior, segon els homes graduats en grau mitjà, tercer les dones graduades en grau superior, i finalment, les dones graduades en grau mitjà.

Tot indica, doncs, que la variable gènere condiona més poderosament el nivell d'ingressos que no pas el nivell d'instrucció, que malgrat tot també té la seva influència.



## CONCLUSIONS

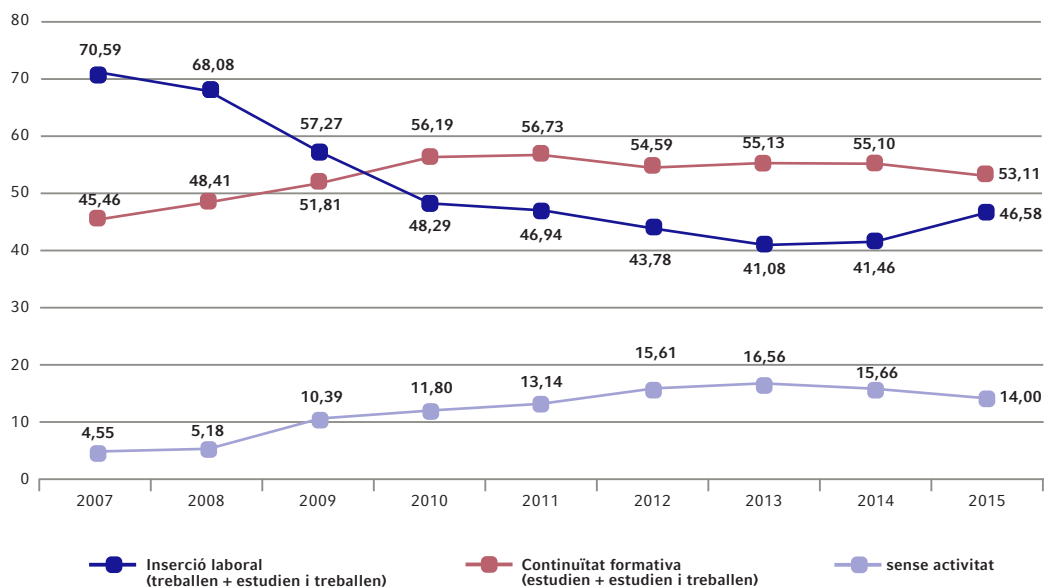


## CONCLUSIONS

Globalment considerada, la sèrie d'estudis d'inserció laboral dels ensenyaments professionals, que comença l'any 2007, aporta una descripció sobre com el cicle econòmic ha modificat els itineraris d'inserció laboral i de continuïtat formativa de les cohorts de graduats sorgides dels ensenyaments professionals.

Entre 2007 i 2013, les pautes de conducta dels graduats han experimentat modificacions per adaptar-se a un context de contracció del mercat de treball, amb escassetat d'ofertes laborals i alentiment dels processos d'inserció. Però en el 2014 s'ha registrat un canvi de signe en la velocitat d'inserció, amb un lleu repunt de la inserció assolida en els primers 6 a 8 mesos de la graduació. Després de sis anys consecutius d'incessant reducció de la proporció de graduats que s'han inserit en el mig any posterior a la graduació, 2014 apareix com l'any en què ha canviat la tendència. En el 2015, es constata que aquell tímid canvi de signe era el punt d'inflexió significatiu, ja que en el present estudi es registra un decidit increment de la velocitat d'inserció laboral de 5,12 punts percentuals (del 41,46% al 46,58%), tal com mostra el gràfic següent.

Evolució de les opcions dels graduats, CFGM i CFGS (2007-2015)



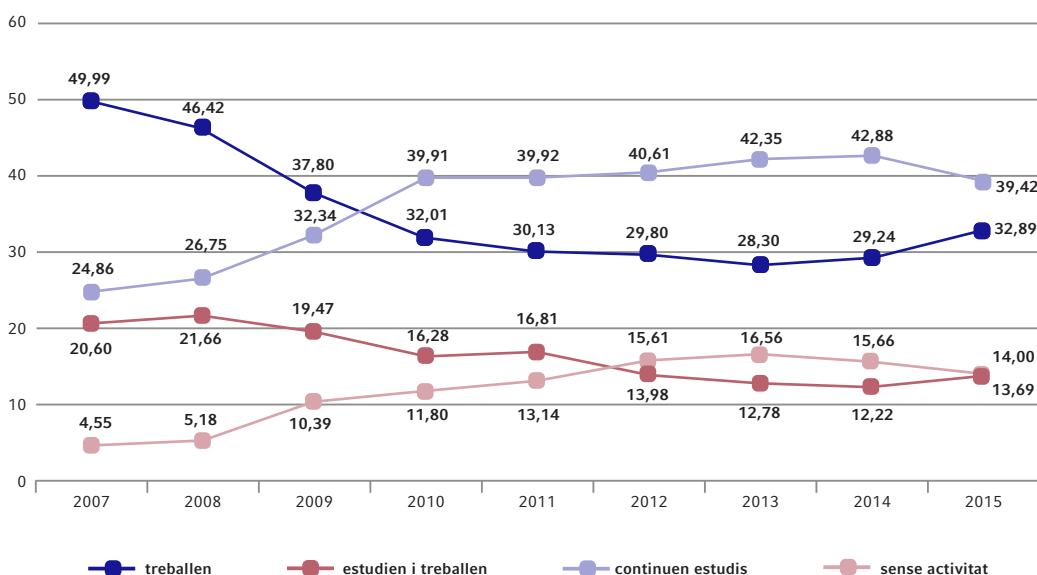
Tot sembla indicar que, després d'un llarg i rigorós període recessiu, s'ha iniciat ja la fase ascendent del cicle. És, doncs, moment per recapitular sobre quins han estat els canvis de comportament que la crisi ha induït en trajectes d'inserció laboral.

Com s'ha dit en altres edicions d'aquest estudi, el cicle de dificultats econòmiques i laborals ha provocat un conjunt de conductes adaptatives entre els graduats. S'han pogut veure afectades diverses variables com la taxa d'inserció laboral, la de continuïtat formativa, el grau d'adequació de la feina als estudis cursats, els índexs de la temporalitat del treball i la magnitud de les rendes del treball obtingudes pels graduats.

**Evolució antagònica de la inserció laboral i la continuïtat formativa.** L'impacte més visible ha estat la reducció de la taxa d'inserció i la prolongació del període de formació. L'alternativa a una ocupació més escassa i incerta, ha estat la prossecció d'estudis, amb la consegüent elevació del nivell d'instrucció amb què es pretén entrar efectivament en el mercat laboral. Dit en altres paraules, davant d'un mercat laboral en què les ofertes de treball es van contreure dràsticament, la primera estratègia desplegada ha estat un increment de la continuïtat formativa. Els gràfics 6 i 7 d'aquest estudi mostren com els descensos de la inserció laboral han anat acompanyats d'increments simultanis de la continuïtat formativa. Es tracta d'un intent de guanyar ocupabilitat per la via de millorar el valor de la titulació, o les titulacions, amb què s'acabarà concorrent al mercat laboral. Aquesta conducta no s'hauria produït sinó hi hagués hagut una percepció social de la utilitat de la formació per millorar les expectatives d'ocupació.

**2013, el punt d'inflexió.** La tendència a la reducció de la inserció laboral i a la simultània prolongació de la formació s'ha allargat fins al 2013. En aquest any, es registren tant al grau mitjà com al superior els nivells més alts de graduats en situació de recerca de feina i els nivells més baixos d'inserció laboral. A partir de llavors es produeix la inversió de la tendència, amb increment de la inserció i reducció del nombre de graduats en situació de recerca de feina o de continuïtat d'estudis, tal com mostra la gràfica següent. L'estudi de 2014 ja anunciava el canvi de signe. L'estudi de 2015 mostra de forma rotunda que s'ha emprès una nova fase, amb un increment de la inserció laboral, acompanyat de la contracció en la prossecció d'estudis. Els impactes del cicle recessiu en la inserció i formació ja han començat, doncs, a revertir-se. Es pot comprovar en el gràfic següent.

Situació dels graduats en ensenyaments professionals en el moment de l'enquesta (2007-2015)





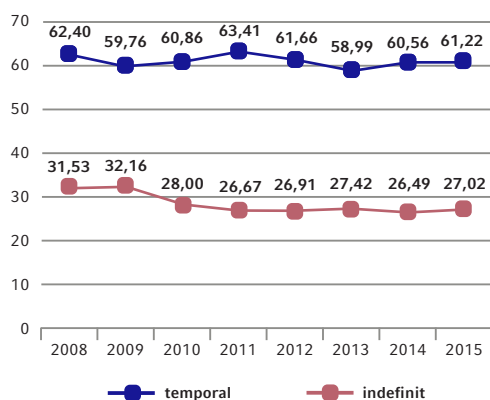
**Canvis en l'ordinalitat de les situacions dels graduats.** L'ordre de prevalença de les distintes situacions en què es troben en el moment de l'enquesta les persones graduades d'ensenyaments professionals va quedar alterat per l'impacte de la crisi. Al 2007 les situacions, ordenades de més a menys freqüents, presentaven aquest ordre: 1r: treballen, 2n: estudien, 3r: estudien i treballen i 4t: recerquen feina. Al 2012, l'ordinalitat havia estat ja totalment alterada: 1r: estudien, 2n: treballen, 3r: recerquen feina i 4t: estudien i treballen. Al 2015 encara no s'ha revertit el canvi en l'ordinalitat, però apareixen clars símptomes que permeten pronosticar que es recuperarà l'ordinalitat prèvia a la crisi.

**Relaxació i recuperació de la relació entre feina i estudis cursats.** En un context de contracció del mercat laboral, les persones graduades, a més de prolongar la seva formació, han adoptat altres estratègies adaptatives. Una d'elles ha estat acceptar feines menys vinculades a l'especialitat concreta estudiada. El grau de relació entre els estudis cursats i la feina exercida ha tendit a disminuir fins al 2011, en el cas del grau mitjà, i fins al 2014, en el cas del superior. El canvi ha estat, com ja s'ha dit, de major magnitud entre els tècnics superiors, amb un retrocés acumulat del 20% entre 2008 i 2014, i més moderat per al grau mitjà amb un retrocés acumulat del 10% entre 2008 i el 2012, any en què el grau mitjà arriba al valor mínim. En qualsevol cas, la relació entre feina i estudis remunta al 2015.

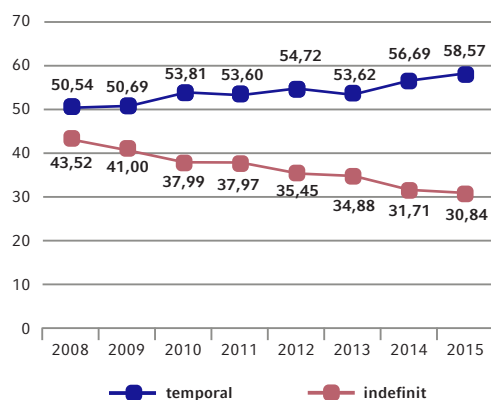
L'acceptació de feines més distants a l'especialitat cursada ha permès esmorteir les dificultats d'inserció. Els tècnics superiors han mostrat una major versatilitat en l'obtenció de feines menys relacionades amb l'especialitat. El seu nivell més alt d'instrucció ha inspirat més confiança als oferents d'ocupació alhora de confiar-los feines menys vinculades als seus estudis. El resultat ha estat un nivell d'inserció comparativament més alt durant tot el cicle recessiu.

**Relatius progressos de la temporalitat del treball.** S'ha dit sovint que un dels efectes de la crisi, més enllà de la destrucció d'empreses i de llocs de treball, ha estat el reforçament de la temporalitat de la contractació laboral. Cal, doncs, interrogar-se sobre si ha augmentat la temporalitat entre els graduats d'ensenyaments professionals al llarg del període recessiu. La comparació entre el pes relatiu que al llarg dels anys ha assolit la contractació de caràcter temporal amb el de la contractació per temps indefinit pot ajudar a respondre. Vegem-ho, en percentatges, per als graduats de grau mitjà i per als de grau superior, als gràfics següents.

Contractes temporals i indefinits, GM



Contractes temporals i indefinits, GS

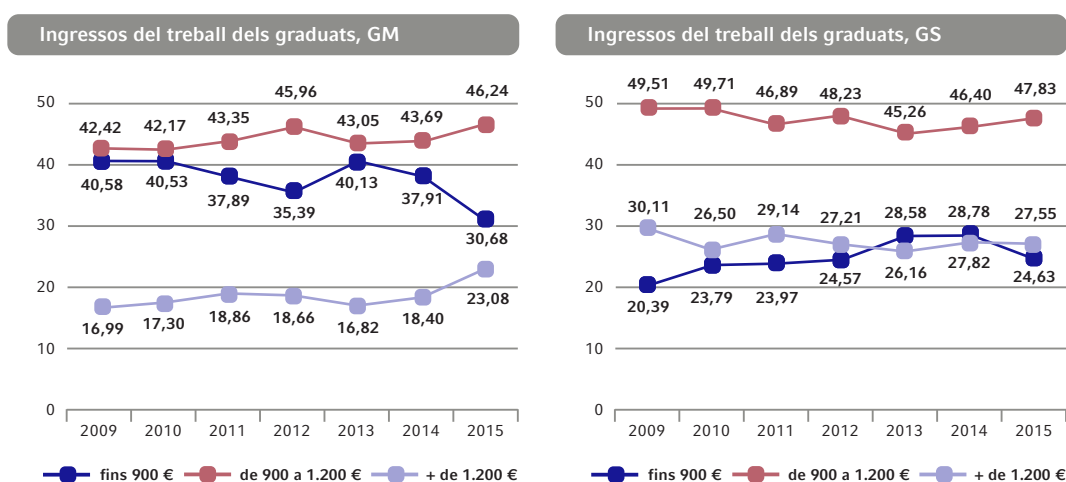




Ni en el grau mitjà ni en el superior la suma dels percentatges de contractació temporal i indefinida suma 100, atès que hi havia altres opcions aquí no reflectides, com el treball per compte propi o altres.

La conclusió és que no pot afirmar-se que la crisi hagi augmentat la temporalitat del treball per compte aliè dels graduats recents d'ensenyaments professionals de grau mitjà. En canvi, entre els graduats de grau superior, s'observa un increment de la temporalitat, amb la correlativa reducció del treball amb contracte per temps indefinit, de forma que els nivells de temporalitat i d'estabilitat tendeixen a aproximar-se amb els del grau mitjà, sense que s'hagi observat de moment indicis de reversió d'aquesta tendència. La hipòtesi preliminar, segons la qual l'estabilitat de la contractació s'hauria vist erosionada per la crisi, no es veu completament confirmada en el cas dels graduats de grau mitjà, però sí en el cas dels graduats de grau superior. Seria lògic esperar que la millora del cicle econòmic comporta una reducció de la temporalitat en el grau superior, però caldrà esperar a estudis posteriors per verificar-ho.

**Evolució de les rendes del treball.** Els ingressos derivats del treball, incloent-hi els obtinguts amb el treball per compte propi, s'han estudiat en les gràfiques 25 a 28, amb comparacions per nivell de formació i per gènere. No obstant una anàlisi longitudinal, al llarg dels anys, pot aportar noves perspectives. Les dades de retribució dels graduats ocupats a temps complet, diferenciant grau mitjà i grau superior estan disponibles des de 2009. Agrupades en tres nivells d'ingressos (fins a 900 €, de 900 € a 1.200 € i per sobre de 1.200 €) obtenim les gràfiques següents:



Al llarg de tot el període, tant entre els graduats de grau mitjà com els de superior, les rendes del treball més freqüents són les situades entre 900 i 1.200 € mensuals bruts. No obstant, la freqüència dels salaris més alts i els més baixos varia substancialment entre un i altre nivell de formació. En conjunt, no pot dir-se que hi hagi hagut una erosió clara de les rendes del treball al llarg del període. Es pot identificar algun interval (com el que va de 2012 a 2013) com de retrocés dels salaris superiors a 900 € i increment de la proporció de perceptors de rendes baixes. Però també es poden identificar intervals de signe clarament positiu, com el que afecta al grau mitjà entre 2009 i 2012, per posar un



exemple. D'altra banda, l'evolució dels tres darrers anys, de 2013 a 2015, és prou significativa. La freqüència dels salaris de nivell superior a 1.200 € ha augmentat en el cas del grau mitjà i també del superior. També ho ha fet la freqüència dels salaris mitjans, entre 900 € i 1.200 €. En canvi, s'ha reduït la dels salaris de la franja més baixa, inferiors a 900 €. En els tres darrers anys, les rendes del treball de grau mitjà i superior han millorat clarament, sense que s'observi un empitjorament clar al llarg de tot el període ressenyat.

En síntesi, per adaptar-se a les dificultats d'inserció laboral del cicle recessiu, s'ha produït un impuls a la continuació d'estudis, s'ha reduït moderadament la relació entre feina i estudis cursats, ha augmentat moderadament la temporalitat del treball entre els graduats de grau superior, però no entre els de grau mitjà. No hi ha evidències clares d'una erosió dels nivells retributius, que fins i tot han tendit a millorar clarament des de 2013. El resultat ha estat una comparativament baixa porció de graduats que, en el moment de l'enquesta, estan en situació de recerca de feina, sense cursar estudis ni disposar d'una ocupació. Aquest és probablement un dels resultats més rellevants de l'estudi.



## ANNEX 1. INSERCIÓ LABORAL I CARACTERÍSTIQUES DE L'OCUPACIÓ PER FAMÍLIES PROFESSIONALS I GRAUS

A la taula següent es mostren, per famílies professionals i graus, alguns dels indicadors que formen part d'aquest estudi. **S'han exclòs els càlculs que representen fins al 0,5% del total d'enquestats, perquè no s'han considerat representatius.**

Cal tenir en compte que la proporció de graduats que consideren que hi ha una relació entre la feina i els estudis previs, que tenen contracte indefinit i que tenen contracte a temps complet, s'ha calculat sobre el total de graduats que treballen. El percentatge de graduats que cobren més de 900 € s'ha calculat només sobre els que tenen un contracte a temps complet.



## ANNEX 1. INSERCIÓ LABORAL I CARACTERÍSTIQUES DE L'OCUPACIÓ PER FAMÍLIES PROFESSIONALS I GRAUS

CFGM	N respostes	N graduats	N respostes	Inserció	Estudien	Relació feina-estudis	Contractes indefinits	Contractes a temps complet	Més de 900 €
Activitats físiques i esportives	567	846	67,02%	29,81%	84,13%	53,25%	11,83%	21,30%	66,67%
<b>Administració i gestió</b>	<b>1.395</b>	<b>1.773</b>	<b>78,68%</b>	<b>24,44%</b>	<b>72,62%</b>	<b>55,72%</b>	<b>20,53%</b>	<b>39,00%</b>	<b>51,88%</b>
Agrària	131	269	48,70%	47,33%	50,38%	72,58%	14,52%	56,45%	40,00%
Arts gràfiques	116	215	53,95%	22,41%	80,17%	57,69%	15,38%	38,46%	N.R.
Comerç i màrqueting	515	745	69,13%	21,55%	74,37%	72,07%	22,52%	33,33%	45,95%
Edificació i obra civil	35	36	97,22%	60,00%	34,29%	66,67%	42,86%	80,95%	76,74%
Electricitat i electrònica	773	901	85,79%	35,58%	62,74%	70,18%	28,73%	61,45%	72,78%
Energia i aigua		0		n.d.	n.d.	n.d.	n.d.	n.d.	n.d.
Fabricació mecànica	289	342	84,50%	44,64%	53,98%	79,07%	31,78%	68,99%	70,79%
Fusta, moble i suro	87	108	80,56%	28,74%	60,92%	68,00%	12,00%	60,00%	46,67%
Hoteleria i turisme	263	596	44,13%	50,57%	42,21%	92,48%	23,31%	51,13%	70,59%
Imatge i so	38	102	37,25%	15,79%	81,58%	n.r.	n.r.	n.r.	n.r.
<b>Imatge personal</b>	<b>618</b>	<b>1.077</b>	<b>57,38%</b>	<b>39,16%</b>	<b>53,56%</b>	<b>64,88%</b>	<b>19,42%</b>	<b>37,60%</b>	<b>26,37%</b>
Indústries alimentàries	107	155	69,03%	47,66%	39,25%	74,51%	21,57%	62,75%	59,38%
<b>Informàtica i comunicacions</b>	<b>1.064</b>	<b>1.278</b>	<b>83,26%</b>	<b>18,23%</b>	<b>81,39%</b>	<b>52,58%</b>	<b>20,62%</b>	<b>40,72%</b>	<b>58,23%</b>
Instal·lació i manteniment	294	383	76,76%	49,66%	53,74%	79,45%	30,82%	76,71%	67,86%
Maritimopesquera	43	67	64,18%	58,14%	37,21%	80,00%	32,00%	92,00%	91,30%
Química	201	244	82,38%	30,85%	55,72%	67,74%	29,03%	67,74%	83,33%
<b>Sanitat</b>	<b>2.524</b>	<b>3.458</b>	<b>72,99%</b>	<b>54,79%</b>	<b>42,83%</b>	<b>81,06%</b>	<b>31,53%</b>	<b>58,57%</b>	<b>78,89%</b>
<b>Serv. Sociocul. i a la comunitat</b>	<b>885</b>	<b>1.367</b>	<b>64,74%</b>	<b>45,76%</b>	<b>64,97%</b>	<b>83,46%</b>	<b>27,65%</b>	<b>43,70%</b>	<b>64,41%</b>
Tèxtil, confecció i pell	23	43	53,49%	34,78%	69,57%	n.r.	n.r.	n.r.	n.r.
<b>Transport i manteniment de vehicles</b>	<b>906</b>	<b>1.196</b>	<b>75,75%</b>	<b>36,75%</b>	<b>57,51%</b>	<b>63,96%</b>	<b>23,42%</b>	<b>63,66%</b>	<b>54,72%</b>
Ensenyaments d'arts plàstiques i disseny	103	199	51,76%	26,21%	75,73%	33,33%	29,63%	29,63%	62,50%
Ensenyaments esportius	568	2.295	24,75%	60,04%	52,29%	53,96%	36,36%	52,49%	92,18%
<b>FPI + APD + EE</b>	<b>11.545</b>	<b>17.695</b>	<b>65,24%</b>	<b>39,10%</b>	<b>60,39%</b>	<b>72,27%</b>	<b>27,02%</b>	<b>52,69%</b>	<b>69,32%</b>



## ANNEX 1. INSERCIÓ LABORAL I CARACTERÍSTIQUES DE L'OCUPACIÓ PER FAMÍLIES PROFESSIONALS I GRAUS

CFGS	N respostes	N graduats	N respostes	Inserció	Estudien	Relació feina-estudis	Contractes indefinits	Contractes a temps complet	Més de 900 €
Activitats físiques i esportives	633	1.361	46,51%	49,45%	61,77%	72,84%	23,64%	22,36%	68,57%
Administració i gestió	1.444	1.902	75,92%	51,80%	48,20%	70,40%	33,82%	51,87%	67,87%
Agrària	160	194	82,47%	45,63%	45,63%	63,01%	23,29%	75,34%	78,18%
Arts gràfiques	71	98	72,45%	56,34%	40,85%	72,50%	25,00%	60,00%	87,50%
<b>Comerç i màrqueting</b>	<b>813</b>	<b>1.450</b>	<b>56,07%</b>	<b>48,59%</b>	<b>53,26%</b>	<b>69,70%</b>	<b>33,92%</b>	<b>59,34%</b>	<b>68,94%</b>
Edificació i obra civil	127	211	60,19%	40,94%	60,63%	46,15%	32,69%	65,38%	85,29%
Electricitat i electrònica	774	960	80,63%	58,91%	38,37%	76,10%	32,24%	78,29%	80,11%
Energia i aigua	116	189	61,38%	60,34%	29,31%	54,29%	25,71%	71,43%	72,00%
Fabricació i mecànica	289	394	73,35%	70,59%	42,21%	87,75%	36,76%	78,43%	93,75%
Fusta, moble i suro	18	24	75,00%	83,33%	16,67%	n.r.	n.r.	n.r.	n.r.
Hoteleria i turisme	394	785	50,19%	53,81%	43,40%	65,57%	27,36%	49,06%	75,96%
Imatge i so	405	822	49,27%	43,95%	51,60%	48,88%	29,78%	37,08%	72,73%
Imatge personal	148	310	47,74%	58,11%	31,76%	73,26%	33,72%	55,81%	45,83%
Indústries alimentàries	39	45	86,67%	84,62%	15,38%	66,67%	21,21%	87,88%	82,76%
<b>Informàtica i comunicacions</b>	<b>1.019</b>	<b>1.267</b>	<b>80,43%</b>	<b>54,17%</b>	<b>51,32%</b>	<b>83,70%</b>	<b>36,78%</b>	<b>65,94%</b>	<b>76,92%</b>
Instal·lació i manteniment	277	440	62,95%	69,68%	24,91%	74,09%	36,79%	84,97%	81,71%
Maritimopesquera	83	98	84,69%	67,47%	32,53%	76,79%	39,29%	91,07%	92,16%
Química	616	748	82,35%	58,93%	31,01%	68,87%	26,72%	79,61%	92,39%
<b>Sanitat</b>	<b>1.491</b>	<b>2.753</b>	<b>54,16%</b>	<b>50,57%</b>	<b>50,37%</b>	<b>57,03%</b>	<b>30,11%</b>	<b>50,53%</b>	<b>79,00%</b>
Seguretat i Medi Ambient	7	18	38,89%	71,43%	28,57%	n.r.	n.r.	n.r.	n.r.
<b>Serv. Social. i la comunitat</b>	<b>2.395</b>	<b>3.872</b>	<b>61,85%</b>	<b>49,14%</b>	<b>53,65%</b>	<b>48,85%</b>	<b>26,76%</b>	<b>33,47%</b>	<b>60,15%</b>
Tèxtil, confecció i pell	18	25	72,00%	83,33%	22,22%	n.r.	n.r.	n.r.	n.r.
Transport i manteniment de vehicles	480	624	76,92%	57,50%	26,88%	77,17%	30,80%	76,45%	74,88%
Ensenyaments d'arts plàstiques i disseny	523	1.062	49,25%	57,17%	35,37%	56,19%	33,80%	49,80%	63,80%
Ensenyaments esportius	31	159	19,50%	87,10%	9,68%	51,85%	37,04%	51,85%	100,00%
<b>FPI + APD + EE</b>	<b>12.371</b>	<b>19.811</b>	<b>62,45%</b>	<b>53,29%</b>	<b>46,54%</b>	<b>65,63%</b>	<b>30,84%</b>	<b>55,51%</b>	<b>75,38%</b>





ANNEX 2. LLISTAT DE CENTRES QUE HI HAN PARTICIPAT



## ANNEX 2. LLISTAT DE CENTRES QUE HI HAN PARTICIPAT

El Consell General de Cambres de Catalunya i el Departament d'Ensenyament volen fer explícit el seu agraïment a tots els tutors i tutores de pràctiques professionals i als coordinadors i coordinadores de formació professional, així com a tots als alumnes dels diferents ensenyaments professionals que han col·laborat en aquest estudi. Gràcies a tots ells, es disposa de dades actualitzades que ajuden a l'orientació de l'alumnat i a la planificació dels respectius ensenyaments.

### CENTRES FORMACIÓ PROFESSIONAL INICIAL PÚBLICS

ECA d'Amposta  
 ECA d'Alfarràs  
 ECA de Gandesa  
 ECA de l'Empordà  
 ECA de Les Borges Blanques  
 ECA de Santa Coloma de Farners  
 ECA de Tàrraga  
 ECA de Vallfogona de Balaguer  
 ECA del Pirineu  
 ECA Solsonès  
 Escola Agrària de Manresa  
 Institut Abat Oliba  
 Institut Agustí Serra i Fontanet  
 Institut Alexandre Deulofeu  
 Institut Alexandre Galí  
 Institut Alexandre Satorras  
 Institut Alfons Costafreda  
 Institut Almatà  
 Institut Alt Penedès  
 Institut Andreu Nin  
 Institut Anna De Gironella  
 Institut Antoni Pous i Argila  
 Institut Ausiàs March  
 Institut Badalona VII  
 Institut Baix Camp  
 Institut Baix Empordà  
 Institut Baix Montseny  
 Institut Barres i Ones  
 Institut Berenguer d'Entença  
 Institut Bernat el Ferrer  
 Institut Bisbe Sivilla  
 Institut Bonanova  
 Institut Bosc de la Coma  
 Institut Cal·Lípolis  
 Institut Camí de Mar  
 Institut Camps Blancs  
 Institut Can Puig  
 Institut Can Vilumara  
 Institut Cap Norfeu  
 Institut Caparrella  
 Institut Carles Vallbona  
 Institut Castellarnau  
 Institut Castellbisbal  
 Institut Castellet  
 Institut Cavall Bernat  
 Institut Cendrassos  
 Institut Centre d'Alt Rendiment Esportiu  
 Institut Cirviànum de Torelló  
 Institut Comte de Rius  
 Institut d'Allella  
 Institut Daniel Blanxart i Pedrals  
 Institut d'Aran

Institut de Badia del Vallès  
 Institut de Castellar  
 Institut de Guissona  
 Institut de l'Ebre  
 Institut de Lliçà  
 Institut de Mollet del Vallès  
 Institut de Premià de Mar  
 Institut de Sales  
 Institut de Tecnificació Esportiva Terres de l'Ebre  
 Institut de Terrassa  
 Institut de Tona (Escola d'Hosteleria)  
 Institut de Tremp  
 Institut de Vic  
 Institut Deltebre  
 Institut d'Horticultura i Jardineria  
 Institut d'Hosteleria i Turisme  
 Institut Eduard Fontserè  
 Institut El Calamot  
 Institut El Palau  
 Institut El Pont de Suert  
 Institut Els Alfacs  
 Institut Els Planells  
 Institut Els Tres Turons  
 Institut Enric Borràs  
 Institut Esc. de Capacitació Nauticopesquera de Catalunya  
 Institut Escola del Treball (Barcelona)  
 Institut Escola del Treball (Granollers)  
 Institut Escola del Treball (Lleida)  
 Institut Escola d'hoteleria i Turisme  
 Institut Escola d'Hoteleria i Turisme de Barcelona  
 Institut Escola d'Hoteleria i Turisme de Girona  
 Institut Escola Industrial  
 Institut Escola Intermunicipal del Penedès  
 Institut Estela Ibèrica  
 Institut Esteve Terradas  
 Institut Eugeni d'Ors (Badalona)  
 Institut Eugeni d'Ors (Vilafranca del Penedès)  
 Institut F. X. Lluch i Rafecas  
 Institut Ferran Tallada  
 Institut Flix  
 Institut Flos i Calcat  
 Institut Fòrum 2004  
 Institut Francesc Ferrer i Guàrdia  
 Institut Francesc Ribalta  
 Institut Francesc Vidal i Barraquer  
 Institut Gabriela Mistral  
 Institut Gallecs  
 Institut Gaudí  
 Institut Giola  
 Institut Guillem Catà  
 Institut Guillem de Berguedà  
 Institut Guindàvols  
 Institut Guinovarda  
 Institut Hug Roger III



Institut Illa de Rodes  
 Institut Illa dels Banyols  
 Institut J. V. Foix  
 Institut Jaume Huguet  
 Institut Jaume I  
 Institut Jaume Mimó  
 Institut Joan Brossa  
 Institut Joan Brudieu  
 Institut Joan Coromines  
 Institut Joan Guinjoan i Gispert  
 Institut Joan Oró (Lleida)  
 Institut Joan Oró (Martorell)  
 Institut Joaquim Bau  
 Institut Joaquim Mir  
 Institut Josep Brugulat  
 Institut Josep Puig i Cadafalch  
 Institut Josep Serrat i Bonastre  
 Institut Josep Vallverdú  
 Institut Júlia Minguell  
 Institut Julio Antonio  
 Institut La Bastida  
 Institut La Bisbal  
 Institut La Ferreria  
 Institut La Garrotxa  
 Institut La Guineueta  
 Institut La Pineda  
 Institut La Romànica  
 Institut La Segarra  
 Institut La Sénia  
 Institut La Vall de Tenes  
 Institut Lacetània  
 Institut L'Alt Berguedà  
 Institut Lauro  
 Institut Leonardo da Vinci  
 Institut Les Vinyes  
 Institut L'Estatut  
 Institut Llobregat (L'Hospitalet de Llobregat)  
 Institut Llobregat (Sallent)  
 Institut Lluís Companys (Ripollet)  
 Institut Lluís Companys (Tordera)  
 Institut Lluís Domenèch I Montaner  
 Institut Lluïsa Cura  
 Institut Manolo Hugué  
 Institut Manuel Sales i Ferré  
 Institut Mare de Déu de la Candelera  
 Institut Mare de Déu de la Mercè  
 Institut Maremar  
 Institut Marianao  
 Institut Marina  
 Institut Martí Dot  
 Institut Martí l'Humà  
 Institut Mediterrània  
 Institut Mercè Rodoreda  
 Institut Milà i Fontanals (Vilafranca del Penedès)  
 Institut Milà i Fontanals (Igualada)  
 Institut Miquel Biada  
 Institut Miquel Martí i Pol  
 Institut Miquel Tarradell  
 Institut Mitjans Audiovisuals  
 Institut Moisès Broggi  
 Institut Mollerussa  
 Institut Montilivi  
 Institut Montserrat Roig  
 Institut Montsià  
 Institut Montsoriu  
 Institut Narcís Monturiol (Barcelona)

Institut Narcís Monturiol (Figueres)  
 Institut Narcís Oller  
 Institut Narcís Xifra i Masmitjà  
 Institut Nicolau Copèrnic  
 Institut Obert de Catalunya  
 Institut Olivar Gran  
 Institut Palamós  
 Institut Palau Ausit  
 Institut Pedraforca  
 Institut Pere Alsius i Torrent  
 Institut Pere Barnils  
 Institut Pere Borrell  
 Institut Pere Martell  
 Institut Pla de l'Estany  
 Institut Poblenou  
 Institut Pompeu Fabra  
 Institut Priorat  
 Institut Provençana  
 Institut Puig Castellar  
 Institut Quercus  
 Institut Rafael Campalans  
 Institut Rambla Prim  
 Institut Ramon Barbat i Miracle  
 Institut Ramon Berenguer IV (Amposta)  
 Institut Ramon Berenguer IV (Cambrils)  
 Institut Ramon Casas i Carbó  
 Institut Ramon Coll i Rodés  
 Institut Ramon de la Torre  
 Institut Ramon Muntaner  
 Institut Ribera Baixa  
 Institut Ribot i Serra  
 Institut Ronda  
 Institut Roquetes  
 Institut Rubió i Tudurí  
 Institut Sa Palomera  
 Institut Sabadell  
 Institut S'Agulla  
 Institut Salvador Espriu  
 Institut Salvador Seguí  
 Institut Sant Feliu de Guíxols  
 Institut Santa Coloma Farners  
 Institut Santa Eugènia  
 Institut Santa Eulàlia  
 Institut Serrallarga  
 Institut Severo Ochoa  
 Institut Sòl de Riu  
 Institut Terra Alta  
 Institut Thos i Codina  
 Institut Torre de Malla  
 Institut Torre Roja  
 Institut Torrevicens  
 Institut Vall d'Hebron  
 Institut Vallvera  
 Institut Viçens Plantada  
 Institut Vidreres  
 Institut Vil-La Romana  
 SES Ernest Lluch i Martí  
 SES Pla Marcell  
 SES Pont del Diable

#### **CENTRES DE FORMACIÓ PROFESSIONAL INICIAL PRIVATS**

Acadèmia Núria  
 Arco (CEIR-Arco-Aragó)  
 Arrels II  
 Badalonès



Bemem 3  
 Català Comercial (Barcelona)  
 Català Comercial (Santa Coloma de Gramenet)  
 Centre d'Estudis Catalunya  
 Centre d'Estudis Politècnics  
 Centre Villar  
 Cingle  
 Comercial Català  
 Cultura Pràctica  
 Cultural  
 Diocesana  
 Dolmen  
 Edgar  
 Educem II  
 El Clot  
 Empordà-San José  
 Episcopal-Mare de Déu de l'Acadèmia  
 Esc. Familiar Agrària Quintanes  
 Esc. Pia de Sarrià-Calassanç  
 Esc. Prof. Salesiana  
 Escola d'aprenents SEAT  
 Escola OSCUS  
 Escola Pia de Mataró  
 Escola Pia d'Olot  
 Escola Solc Nou  
 Escola Tècnico-Professional Xavier  
 Espallargas  
 Francesc Pejoan  
 Freta (Calella)  
 Freta (Mataró)  
 Garbí  
 Igualada  
 Ilerna  
 Jaume Balmes  
 Jaume Viladoms  
 Joan Pelegrí  
 Joan XXIII (L'Hospitalet de Llobregat)  
 Joan XXIII (Tarragona)  
 Joviat  
 La Salle  
 La Salle Barceloneta  
 Llefià  
 López Vicuña  
 Mare de Déu del Carme  
 Maria Rosa Molas  
 Martínez  
 Miquel Servet  
 Molina  
 Monlau  
 Montserrat  
 Nuestra Señora de la Consolación  
 Palcam  
 Parc Estudi  
 Regina Carmeli  
 Roca  
 Roger de Llúria  
 Sagrat Cor-Sarrià  
 Salesians Sant Vicenç dels Horts  
 Sant Domènec Savio (Badalona)  
 Sant Domènec Savio (Terrassa)  
 Sant Francesc  
 Sant Gabriel  
 Sant Ignasi  
 Sant Joan de Déu  
 Santa Maria dels Apòstols

Santa Teresa de Jesús  
 Santapau-Pífma  
 Santíssima Trinitat  
 Stucom  
 Taulé Viñas  
 Treball fel Ripollés  
 Túrbula  
 Xarxa

### **CENTRES D'ARTS PLÀSTIQUES I DISSENY**

#### **PÚBLICS**

EA d'Olot  
 EA de la Garriga  
 EA de Manresa  
 EA de Reus  
 EA de Rubí  
 EA de Sant Cugat Del Vallès  
 EA de Tarragona  
 EA de Terrassa  
 EA de Vic  
 EA de Vilanova i la Geltrú  
 EA Illa  
 EA Josep Serra i Abella  
 EA La Industrial  
 EA Leandre Cristòfol  
 EA Llotja  
 EA Ondara  
 EA Pau Gargallo  
 Escola Municipal d'Art Arsenal

### **CENTRES D'ARTS PLÀSTIQUES I DISSENY**

#### **PRIVATS**

Centre Disseny Groc  
 EA Móra La Nova

### **CENTRES D'ENSENYAMENTS ESPORTIUS**

#### **PÚBLICS**

EFTE Escola Catalana de l'Esport  
 Institut Abat Oliba  
 Institut Alexandre Satorras  
 Institut Jaume I  
 Institut Joan Oró  
 Institut Pere Alsius i Torrent  
 Institut Quercus  
 Institut Rambla Prim

### **CENTRES D'ENSENYAMENTS ESPORTIUS**

#### **PRIVATS**

CFTE Joviat  
 Escola Pia de Sarrià-Calassanç  
 Sant Ignasi

### **CENTRES ARTÍSTICS SUPERIORS**

#### **PÚBLICS**

CSD-Institut del Teatre  
 EA de Vic  
 EA Llotja  
 EA Olot  
 EA Pau Gargallo

### **CENTRES ARTÍSTICS SUPERIORS**

#### **PRIVATS**

Conservatori Superior de Música del Liceu  
 Escola Superior de Disseny Felicidad Duce

## CENTRES PQPI (PROGRAMES DE QUALIFICACIÓ PROFESSIONAL INICIAL)

### PÚBLICS

Ajuntament d'Argentona  
 Ajuntament de La Garriga  
 Ajuntament de L'Hospitalet de Llobregat  
 Ajuntament de Manresa (CIO)  
 Ajuntament de Mataró  
 Ajuntament de Ripollet  
 Ajuntament de Sabadell  
 Ajuntament de Sant Andreu de la Barca  
 Ajuntament de Sant Feliu de Llobregat  
 Ajuntament de Santa Coloma de Gramenet  
 Ajuntament de Santa Margarida i el Monjos  
 Ajuntament de Vilafranca del Penedès  
 Escola Municipal de la Llar (PAME)  
 Fundació Barberà Promoció  
 Hotel d'Entitats  
 IMDL Vallsgenera  
 IMFE Mas Carandell  
 Institut Municipal Promoció Ocupació Badalona  
 Institut Abat Oliba  
 Institut Agustí Serra i Fontanet  
 Institut Alfons Costafreda  
 Institut Alt Penedès  
 Institut Antoni Torroja  
 Institut Baix Empordà  
 Institut Cal·lípolis  
 Institut Camps Blancs  
 Institut Caparrella  
 Institut Castell dels Templers  
 Institut Castellarnau  
 Institut Castellbisbal  
 Institut Castellet  
 Institut Consell de Cent  
 Institut Daniel Blanxart i Pedrals  
 Institut de Badia del Vallès  
 Institut de Flix  
 Institut de Mollet del Vallès  
 Institut de Santa Coloma de Farners  
 Institut de Terrassa  
 Institut de Vic  
 Institut d'Horticultura i Jardineria  
 Institut El Palau  
 Institut Escola del Treball  
 Institut Esteve Terradas i Illa  
 Institut Euclides  
 Institut Europa  
 Institut Francesc Ribalta  
 Institut Guillem Catà  
 Institut Isaac Albéniz  
 Institut J. V. Foix  
 Institut Jaume Huguet  
 Institut Jaume Mimó  
 Institut Josep Lladonosa  
 Institut Julio Antonio  
 Institut La Bastida  
 Institut La Pineda  
 Institut Lacetània  
 Institut Les Vinyes  
 Institut Llobregat  
 Institut Lluís Domènech i Montaner  
 Institut Mare de Déu de la Mercè  
 Institut Marina  
 Institut Miquel Martí i Pol  
 Institut Mollerussa  
 Institut Montsià  
 Institut Municipal d'Educació i Treball (IMET)  
 Institut Narcís Xifra i Masmitjà  
 Institut Palau Ausit  
 Institut Pere Martell  
 Institut Premià de Mar  
 Institut Quercus  
 Institut Rambla Prim  
 Institut Ramon Casas i Carbó  
 Institut Ribera Baixa  
 Institut Ribot i Serra  
 Institut Roger de Flor  
 Institut Santa Eulàlia  
 Institut Serrallarga  
 Institut Torre Roja  
 Institut Vall d'Hebron  
 PTT Alt Empordà  
 PTT Amposta  
 PTT Anoia Sud  
 PTT Badalona  
 PTT Baix Ebre - Tortosa  
 PTT Baix Maresme  
 PTT Berga - Berguedà  
 PTT Calafell  
 PTT Cambrils  
 PTT Cardedeu  
 PTT Castelldefels  
 PTT El Prat de Llobregat  
 PTT El Vendrell  
 PTT Escola d'Hoteleria i Turisme de Barcelona  
 PTT Escola Viver Castell de Sant Foix  
 PTT Esplugues de Llobregat  
 PTT Gavà  
 PTT Girona  
 PTT Granollers  
 PTT Guixols - Vall d'Aro  
 PTT Igualada  
 PTT Institut Anna Gironella de Mundet  
 PTT Institut Escola del Treball  
 PTT Institut Joan Brossa  
 PTT Institut Josep Serrat i Bonastre  
 PTT Institut La Guineueta  
 PTT Institut Lluïsa Cura  
 PTT Institut Mare de Déu de la Mercè  
 PTT Institut Poblenou  
 PTT Institut Rubió i Tudurí  
 PTT Institut Salvador Seguí  
 PTT Institut Vall d'Hebron  
 PTT La Seu d'Urgell  
 PTT L'Hospitalet de Llobregat  
 PTT Lleida  
 PTT Lloret de Mar  
 PTT Mancomunitat de Municipis de l'Alt Penedès  
 PTT Manlleu  
 PTT Manresa  
 PTT Martorell  
 PTT Mataró  
 PTT Molins de Rei  
 PTT Mollerussa - Tàrrrega  
 PTT Montcada i Reixac  
 PTT Montornès del Vallès  
 PTT Olot - La Garrotxa  
 PTT Palamós - Palafrugell  
 PTT Palau-solità i Plegamans  
 PTT Pineda de Mar  
 PTT Reus



PTT Rubí  
 PTT Sabadell  
 PTT Salou  
 PTT Salt  
 PTT Sant Adrià del Besòs  
 PTT Sant Boi de Llobregat  
 PTT Sant Celoni  
 PTT Sant Cugat del Vallès  
 PTT Sant Feliu de Llobregat  
 PTT Sant Joan Despí  
 PTT Sant Pere de Ribes  
 PTT Sant Vicenç dels Horts  
 PTT Tarragona  
 PTT Terrassa  
 PTT Torelló  
 PTT Torredembarra  
 PTT Vall d'Aran  
 PTT Vic  
 PTT Viladecans  
 PTT Vilafranca del Penedès  
 PTT Vilanova i la Geltrú

#### **CENTRES PQPI (PROGRAMES DE QUALIFICACIÓ PROFESSIONAL INICIAL)**

##### **PRIVATS**

Acadèmia Herpa, SCP  
 Acció 90, Centro de estudios, SRL  
 Acser  
 Activitats Professionals del Vallès  
 Anna Vilamanyà  
 Associació per a joves TEB  
 Casal dels Infants per l'acció social als barris  
 Català Comercial  
 Ceir - Arco Villarroel  
 Centre d'Acolliment Gaudí  
 Centre de Formació Ocupacional Nova Tècnica, SL  
 Centre d'Estudis i Orientació Professional, SL  
 Centre d'Estudis Politècnics  
 Centre Formació i Perfeccionament Imatge, SCP  
 Centre Tècnic d'Automoció  
 Col·lectiu d'Iniciatives Juvenils Contra l'Atur  
 Colomer  
 Còlona Agrícola Santa Maria del Vallès  
 Consorci Ripollès Desenvolupament  
 Educem II  
 El Clot  
 Escola de Perruqueria Olmer, SC  
 Escola de Turisme Baix Penedès  
 Escola d'Oficis Industrials

Escola Pia Balmes  
 Escola Pia Calassanci  
 Escola Pia de Granollers  
 Escola Pia de Mataró  
 Escola Pia de Terrassa  
 Escola Pia d'Igualada  
 Escola Pia Sant Antoni  
 Escola Professional Salesiana  
 Escola Unisex, SL  
 Espallargas  
 Estunac, SL  
 Femarec  
 FOINTEC Informàtica  
 Formació pel Desenvolupament Professional Aula SL  
 Frandaser  
 Fundació Comtal  
 Fundació El Llindar  
 Fundació Marianao  
 Fundació Privada Gentís  
 Girona  
 Granja-Escola Sinaí  
 Ilerna  
 Jaume Balmes  
 Jaume Viladoms  
 Joan Maragall  
 Joan XXIII  
 La Salle  
 Llefià  
 Maristes Montserrat  
 Monlau  
 Núria Vilella  
 Oscus  
 Paideia  
 Parròquia Sant Bernat  
 Perruqueria i Estètica  
 Pons  
 Roca  
 Salesians de Sant Jordi  
 Sant Domènec Savio  
 Sant Francesc  
 Santapau-Pifma  
 Segle XX  
 Sinelek Enginyeria, SL  
 Stucum  
 Tècnic Ilerdense



ANNEX 3. ENQUESTA CENSAL SOBRE INSERCIÓ  
LABORAL 2015



### ANNEX 3. ENQUESTA CENSAL SOBRE INSERCIÓ LABORAL 2015

#### Dades sobre l'alumne/a

Codi:

Nom i cognoms:

Edat:

Codi cicle:

Marqueu la casella si l'alumne/a ha cursat el CF en DUAL o Alternança

Telèfon:

#### Dades relacionades amb el moment que es realitza l'enquesta

##### 1. Quina és la teva situació actual? (marqueu la resposta amb una )

- Estic buscant feina .....1 (Passa a la pregunta 2)  
 Continuo estudiant ..... 2 (Passa a la pregunta 3)  
 Estudio i treball ..... 3 (Passa a la preguntes 3, 4 i 5, 6 i 7)  
 Estic treballant ..... 4 (Passa a la preguntes 4 i 5, 6 i 7)

##### 2. Què creus que t'impedeix trobar feina?

- Em falta formació ..... 1  
 Em falta experiència ..... 2  
 Falta d'ofertes econòmicament atractives ..... 3  
 Falta d'ofertes laborals adequades a la meva formació ..... 4  
 Busco feina prop de casa i només en trobo en empreses llunyanes ..... 5  
 No en busco ..... 6  
 Altres situacions personals ..... 7

##### 3. Què estàs estudiant actualment?

- Un estudi de cicles de GM .....1  
 Un estudi de cicles de GS ..... 2  
 Curs d'accés o preparació per a la prova d'accés a GS ..... 3  
 Batxillerat ..... 4  
 Estudio a la universitat a partir del CFGS que vaig realitzar ..... 5  
 Altres ..... 6

##### 4. La feina actual està relacionada amb els estudis de CF que vas realitzar?

- Sí ..... 1  
 NO ..... 2

##### 4a. Tenies aquesta feina quan vas iniciar els estudis de CF ?

- Sí ..... 1 (passa a la pregunta 5)  
 NO ..... 2 (passa a la pregunta 4b)

##### 4b. Es estudis de CF que vas realitzar t'han facilitat l'obtenció d'aquesta feina?

- Sí ..... 1  
 NO ..... 2

##### 5. Com vas trobar aquesta feina?

- A través del centre on vaig realitzar el CF (borsa de treball, professors...) .....1  
 A través de l'empresa o empreses on vaig fer les pràctiques..... 2  
 Una ETT ..... 3  
 Un servei de col·locació (Oficines de Treball de la Generalitat,..) .....4  
 Treball en l'empresa familiar ..... 5  
 Treball en la meua pròpia empresa .....6  
 Responent a un anunci (diari, internet...) .....7  
 Enviant un currículum vitae a l'empresa per iniciativa pròpia .....8  
 A través d'un amic, un conegut o un familiar .....9  
 Mitjançant una oposició .....10

**6. Quin tipus de contracte tens?**

- Contracte temporal ..... 1
- Contracte indefinit ..... 2
- Treball pel meu compte ..... 3
- Altres (digues quin tipus) .....

**6a. El contracte que tens és:**

- A temps complet ..... 1
- A temps parcial ..... 2

**7. Quin salari net mensual guanyes?**

(només en contractes a temps complert)

- Fins a 600 euros ..... 1
- De 600 a 900 euros ..... 2
- De 900 a 1200 euros ..... 3
- De 1.200 a 1.500 euros ..... 4
- Més de 1.500 euros ..... 5









Consell General de Cambres  
de Catalunya



Generalitat de Catalunya  
**Departament d'Ensenyament**

[WWW.CAMBRESCAT.ORG](http://WWW.CAMBRESCAT.ORG)  
[WWW.GENCAT.CAT](http://WWW.GENCAT.CAT)