

## Document Informatiu sobre els riscos associats al lloc de treball

### **Professorat de Formació Professional de la família: IMATGE PERSONAL**

La prevenció de riscos laborals té com a objectiu fonamental que la seguretat i la salut dels treballadors i de les treballadores no es vegin alterades per unes condicions inadequades dels llocs de treball.

La finalitat d'aquest document és donar a conèixer al personal docent del Departament d'Ensenyament aquells aspectes que podrien ser susceptibles de generar situacions de risc en el seu lloc de treball i quines són les mesures que s'han de prendre, per tal que aquest sigui el més segur i saludable possible.

És important llegir i posar en pràctica les mesures que aquí es proposen, perquè prevenir és sempre la millor opció.

### **TASQUES**

Activitat docent en la matèria.  
Pràctiques específiques.

### **SITUACIONS QUE PODRIEN GENERAR RISCOS I MESURES PREVENTIVES**

#### **ÀMBIT SEGURETAT**

La seguretat en el treball té per objecte evitar accidents de treball. Es tenen en compte els riscos existents en els elements constructius, en les instal·lacions, en els diferents equips de treball, entre d'altres.

Els riscos més habituals són:

#### **Risc de caigudes al mateix nivell**

- Davant la possibilitat d'ensopegar amb objectes existents en el lloc de treball:



- Es recomana no caminar massa de pressa i utilitzar un calçat antilliscant i de taló baix.
- Notificar la presència de paviments irregulars o lliscants amb l'objectiu que es duguin a terme les actuacions necessàries per solucionar-ho.
- Evitar l'existència de cablejat en les zones de pas.
- Mantenir les zones de pas lliures d'obstacles i de productes mal emmagatzemats.



- Netejar el terra utilitzant productes antilliscants i adoptar especials precaucions quan els terres s'hagin acabat de fregar o de polir. Cal senyalitzar aquesta situació.
- Mantenir el terra net de vessaments i recollint immediatament qualsevol substància que s'hagi vessat.

### Risc de caigudes a diferent nivell

- Pel que fa a aquelles tasques que obliguen al personal treballador a accedir a nivells elevats:
  - Utilitzar escales de mà segures i homologades quan calgui accedir a altells i espais en alçada.
  - Els altells o zones de treball elevades i obertes han de tenir una protecció adequada amb baranes rígides i sòcols que evitin la caiguda de persones i/o d'objectes.
  - Mantenir les escales fixes ben il·luminades, en ordre i sense obstacles que en dificultin el pas.
  - No es farà servir cadires, taules o elements improvisats per accedir a nivells elevats.



### Caiguda d'objectes en la seva manipulació

- Respecte a la manipulació d'eines, objectes o productes per part del personal treballador:



- Disposar de zones adequades per emmagatzemar correctament els productes i els equips de treball.
- Mantenir els espais de treballs endreçats, deixant tots els productes i eines en el seu lloc.

## Talls amb equips de treball

- Davant la utilització de tisores i altres eines manuals tallants o punxant:
  - Utilitzar eines tallants o punxants: tisores, navalles, pinces, alicates tallacutícules, etc amb el marcatge CE, adequades i específiques al tipus de treball que s'hagi de realitzar, fàcils d'utilitzar i de bona qualitat.
  - Seguir les instruccions del fabricant en la manipulació, utilització i neteja d'aquests estris.
  - Protegir les parts tallants i punxegudes guardant-los en la seva funda després d'utilitzar-los. No utilitzar les butxaques de les bates i davantals per guardar objectes tallants o punxeguts.
  - Mantenir correctament afilades les eines tallants o punxegudes.
  - Lliurar les eines tallants i punxegudes a una altra persona pel mànec.
  - Netejar i secar l'eina per la seva part lateral, no per la part afilada.
  - Recollir amb l'escombra i el recollidor els fragments de recipients de vidre que s'hagin trencat i hagin caigut al terra.

## Contactes elèctrics

- Pel que fa al risc elèctric al qual pot estar sotmès el personal treballador :



- Seguir les recomanacions d'ús i manteniment de tots els aparells elèctrics, així com una correcta utilització de la instal·lació elèctrica. Tenir cura de no sobrecarregar endolls.
  - Connectar els equips de treball a una instal·lació amb presa de terra i interruptor diferencial. Si no fos així, l'equip hauria de disposar de sistema de doble aïllament.
  - Connectar a la presa de terra totes les masses metàl·liques de les diverses instal·lacions i dels aparells receptors.
  - No utilitzar equips elèctrics amb les mans mullades o humides, o en presència d'aigua o humitat.
- En els casos que sigui necessari, sol·licitar que es millori la instal·lació elèctrica fixa a les taules de treball.
  - Al desconectar un aparell elèctric, no fer-ho estirant del cable.
  - Quan es produeixi un incident o avaria d'un aparell elèctric, desconectar-lo de la corrent i fer-ho també abans d'efectuar qualsevol ajust a l'aparell.
  - Informar immediatament de qualsevol avaria o anomalia i no utilitzar els aparells fins que s'hagin reparat.
  - Revisar periòdicament les instal·lacions i els equips per part de personal autoritzat.

## Incendi i explosions

- Pel que fa al risc d'incendi i explosió per l'alta concentració de productes químics inflamables així com per la presència de possibles focus d'ignició:
  - Abans de començar a treballar s'ha de comprovar l'estat dels productes i el material, fent servir només els que es troben en perfectes condicions.
  - No guardar recipients oberts o mal tancats.



- Disposar d'armaris de seguretat segons el que ens especifica la norma UNE-EN-14470-1.
- Exigir l'etiquetatge correcte dels productes i identificar la simbologia dels productes a utilitzar.
- Elaborar una instrucció de treball per a les pràctiques que requereixin la utilització de productes químics.
- Seguir les instruccions d'ús indicats en la fitxa de seguretat o a l'etiqueta del producte.
- Preveure ventilació i/o extracció forçada en el cas que s'utilitzin en espais tancats.
- Recollir immediatament els vessaments produïts, per petits que siguin.
- Col·locar extintors i formar els treballadors en el seu ús.
- Realitzar el reconeixement periòdic dels extintors i altres equips contra incendis.
- Instal·lar sistemes de detecció d'incendis.
- Senyalitzar les vies d'evacuació del local.

### Contactes Tèrmics

- En relació al contacte del personal treballador amb qualsevol objecte, aparell o producte que estigui a elevada temperatura:



- Utilitzar recipients que continguin substàncies calentes amb molta precaució, evitant estar a prop d'altres treballadors i clients, sobre els que podrien caure.
- Utilitzar bates, davantals i equips de protecció individual, com manyoples, quan s'estiguin manipulant substàncies a altes temperatures que puguin provocar projeccions o esquitxos.
- Col·locar els equips de treball o les substàncies calentes en espais apartats fins que es refredin.
- Utilitzar equips i eines de treball que tinguin el marcatge CE.
- Utilitzar equips de treball amb mànecs de material aïllant tèrmic.

## ÀMBIT HIGIENE

La higiene industrial identifica i avalua els riscos contaminants de caire químics, físic o biològic que s'originen en el lloc de treball i que poden posar en perill la salut i el benestar del personal treballador.

### Risc per agents químics

- Davant la possibilitat d'inhalació d'agents químics:



- Evitar l'ús de productes químics i/o cosmètics amb risc (productes sensibilitzants, tòxics, irritants ...) i valorar la possibilitat de substitució per altre productes o tractaments amb menys risc o sense risc.
- Cal instal·lar finestres practicables per una correcta i adequada ventilació general als tallers d'imatge personal, preferiblement un de sistema d'extracció general en depressió per a les aules/tallers on hi hagi risc d'inhalació de productes químics amb risc, i una extracció localitzada amb campana d'aspiració per a tasques centralitzades de filtrat i neteja de cera, preparació de productes per descoloració, preparació de productes per escultura d'ungles, neteja amb amoníac, ... Periòdicament caldrà verificar el bon estat de tots els components de l'extracció localitzada com conductes, filtres etc.
- Cal protecció respiratòria adequada i amb marcatge CE en l'aplicació de productes de descoloració, durant la preparació de mescles, en la utilització de productes tòxics...



- Respecte a l'entrada d'agents químics per absorció per via dèrmica, contacte amb pell i mucoses, penetració per via parenteral o ingestió d'agents químics:
  - Cal utilitzar equips de protecció individual, especial guants de protecció químics, ulleres de muntura integral amb protecció contra gotes i esquitxades de líquids, de forma adequada i amb marcatge CE.



- Mantenir unes bones condicions de neteja en el lloc de treball. Es netejarà de manera immediata i seguint les instruccions del fabricant: qualsevol vessament de producte, els estris utilitzats per a la preparació i aplicació dels productes i les restes de productes cosmètics en pintes, tisores, piles de rentat de cap, etc.
- Recordar que està prohibit menjar i/o beure al lloc de treball.
- Pel que fa a les tasques generals: d'emmagatzematge, protocols, equips de protecció individual, formació, etc.:
  - Cal garantir que els productes químics i cosmètics emprats estiguin inventariats, tenir-los ben etiquetats.
  - Cal també obtenir les fitxes de dades de seguretat dels productes químics i pels productes cosmètics, el llistat d'ingredients amb el prospecte si s'escau (segons Reglamento (CE) nº 1223/2009)
  - Cal emmagatzemar els productes químics i cosmètics en llocs adequats, ben tapats i senyalitzats (magatzem específic, armaris, nevera,...).
  - Cal tenir les instruccions d'ús o procediments escrits de treball pels productes químics i cosmètics emprats.
  - Calen protocols en cas d'accidents (esquitxos, vessaments de productes químics perillosos: lleixiu, amoníac, aigua oxigenada, ...).
  - Cal fer manteniment i/o reposició periòdica dels EPI.
  - Cal fer un adequat tractament preventiu contra la legionel·losi ja que les instal·lacions hidrotermals es classifiquen d'alt risc (de nivell 2, segons el RD 664/1997).
  - Cal fer informació/formació en prevenció de riscos higiènics per productes químics i cosmètics: etiquetatge, fitxes de dades de seguretat, inhalació de productes químics, emmagatzematge, utilització i manteniment d'EPI, etc.



### Risc per agents físics

- Exposició a soroll:
  - Caldria reduir el soroll ambiental dels tallers quan conflueixen molts equips en funcionament, utilitzant elements silenciadors per assecadors per exemple i fent un adequat manteniment dels equips.
- Exposició a temperatures elevades:
  - Cal mantenir les condicions ambientals adequades de temperatura (entre 17 i 27 °C) i humitat relativa (entre 30 i 70 %).
  - Cal garantir que es realitza un bon ús i manteniment periòdic dels equips de climatització general i promoure'n la seva instal·lació i utilització.
- Exposició a radiacions no ionitzants:
  - Cal garantir que es realitza un bon ús i manteniment periòdic dels equips de desinfecció per ultraviolats.



### Risc per agents biològics

- No menjar ni beure mai als tallers de pràctiques ja que els aliments o les begudes es poden contaminar amb productes químics o cosmètics.
- Els objectes punxents o que tallin s'han d'esterilitzar després del seu ús, o gestionar-ho adequadament com a residu.
- Cal rentar-se les mans abans i després de les pràctiques.
- Cal ventilar l'aula després de cada sessió de pràctiques.



- Cal utilitzar mocadors d'un sol ús.
- Es recomana utilitzar protecció respiratòria en tasques on hi ha molt poca distància entre treballador i usuari.
- Les ferides cal que estiguin desinfectades i protegides de contactes externs.
- Es recomanen les vacunacions; tètanus, hepatitis A i hepatitis B als docents del Cicle Formatiu.
- Les treballadores en edat fèrtil se'ls hi recomana consultar amb el seu metge i/o ginecòleg el seu estat immunitari (Ig G) en relació a les patologies més freqüents de àmbit de treball docent i que puguin estar relacionades amb el risc durant l'embaràs, concretament xarampió, rubèola, parotiditis i varicel·la i hepatitis A i B.

### Gestió de residus<sup>1</sup>

- Cal fer una gestió integrada dels residus que es generin (segregació dels residus, contenidors específics i ben senyalitzats, eliminació controlada, ...).
- Cal etiquetar els residus adequadament i separeu-los segons diferents grups de risc.
- Cal disposar d'informació i un procediment adequat al centre, per a l'eliminació del residus generats als tallers de pràctiques.
- S'ha de procurar gestionar els residus generats als tallers de pràctiques en origen. Cal cercar informació sobre els procediments de reutilització, reciclatge, recuperació o neutralització tan de productes cosmètics com químics utilitzats.
- Deixeu els fragments de peces trencades als contenidors rígids específics per al vidre, mai a les papereres o brossa normal.
- No guardar aliments ni begudes als frigorífics destinats a productes químics.



<sup>1</sup> Informació sobre la gestió de residus a la Intranet del Departament d'Ensenyament:  
<http://educacio.gencat.cat/portal/page/portal/EducacioIntranet/Inici/PortalCentres/pcSeguretat>



## ÀMBIT ERGONOMIA

### Moviments repetitius

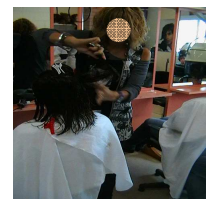
- Perruqueria: tasques de preparació i aplicació de tractaments capil·lars amb productes cosmètics:



- Procurar mantenir, en la mesura que sigui possible, la mà alineada amb l'avantbraç, l'esquena recta i les espatlles en posició de repòs. Evitar postures incòmodes de cos i mà.
- Afavorir l'alternança o canvi de tasques per aconseguir que s'utilitzin diferents grups musculars.
- Utilitzar eines manuals de disseny ergonòmic que quan es subjectin permetin que el canell romangui recte amb l'avantbraç.

- Perruqueria: tasques de tallar el cabell:

- Disposar d'eines de tall adequades al tipus de treball a realitzar, fàcils d'utilitzar, de bona qualitat i ergonòmiques.
- Millorar els mètodes de treball, evitant les posicions forçades i els sobreesforços en la utilització d'eines de tall.



- Perruqueria: tasques de repassar el pentinat (rulós):
  - Mantenir en bon estat de conservació i manteniment les eines de treball. Quan es substitueixin els equips de tall cal tenir en compte el pes, l'esforç a aplicar i la forma dels mànecs per tal que siguin ergonòmics.

- Estètica: tasques d'aplicació de massatges facials i corporals:

- Alternar les tasques de manera programada que permetin la combinació i variació per no estar gaire estona fent els mateixos moviments. Si això no fos possible, fer períodes de descans suficient.



### Postures forçades



- Perruqueria: tasques de tallar el cabell:
  - Limitar els moviments de flexió, extensió i torsió de tronc excessius.
  - Minimitzar la tensió estàtica: utilitzar reposapeus fixes o mòbils que permetin transferir el pes del cos d'una cama a l'altra.
  - El seient de les usuàries serà regulable en alçada, de forma que el pla de treball s'ajusti a l'alçada del professorat per tal de poder realitzar la tasca amb comoditat.

- Perruqueria: tasques de repassar el pentinat (rulós):

- Instal·lar elements regulables en alçada per subjectar els caps dels maniquins.
- Formació en prevenció de riscos musculoesquelètics.
- Evitar torsions i flexions sobtades del tronc. Cal girar tot el cos amb els peus.
- Transportar les eines de tall utilitzant cinturons portaeines o altres elements similars.
- Evitar adoptar postures que impliquin la flexió del tronc, ni la torsió ni la inclinació lateral.



- Estètica: tasques de depilació, tractament d'ungles i higiene facial:



- Utilitzar lliteres regulables en alçada.
- Realitzar les tasques de tractament d'ungles amb taules fixes i tamborets regulables en alçada amb respatller.
- Informació i formació en prevenció de riscos musculoesquelètics.
- Realització d'exercicis d'enfortiment de la musculatura.
- Evitar adoptar postures que impliquin la flexió del tronc, ni la torsió ni la inclinació lateral.

- Estètica: tasques d'elaboració de pròtesis, maquillatge i maquillatge d'efectes especials:

- Informació i formació en prevenció de riscos musculoesquelètics i en manipulació manual de càrregues.
- Substituir el mobiliari per tal que sigui regulable en alçada i reclinable.
- Realitzar les tasques de treball sobre els motlles en taules fixes i tamborets regulables amb respatller.



#### **Desplaçament vertical manual de materials**

- Estètica: tasques d'elaboració de pròtesis, maquillatge i maquillatge d'efectes especials:

- Fer ús de carretons de transport i sistemes d'elevació mecànics per manipular els recipients, evitant així el risc derivat del desplaçament vertical de recipients amb productes de pesos elevats i motlles de materials pesants (guix, etc.) fins a 25 quilograms.
- Informació i formació en prevenció de riscos musculoesquelètics i en manipulació manual de càrregues.



De forma general caldrà realitzar les següents actuacions:

- Reduir al mínim possible l'atenció a l'alumne amb el/la docent dempeus i l'alumne/a assegut/da. En cas necessari caldrà tenir present el següent:
  - a) Adoptar la postura de flexió de tronc només quan sigui estrictament necessari.
  - b) Realitzar-la amb recolzament dels braços per tal de distribuir uniformement l'esforç.
  - c) Seure en una cadira d'aula mentre es realitzi aquesta activitat.
- Evitar torsions i flexions sobtades del tronc. Cal girar tot el cos amb els peus.

## ÀMBIT PSICOSOCIOLOGIA

Els riscos psicosocials tenen a veure fonamentalment amb l'entorn organitzatiu en què treballadors i treballadores desenvolupen la seva tasca.

Tot seguit es poden observar els resultats de l'avaluació del professorat tècnic de formació professional de la família professional d'Imatge Personal i algunes mesures preventives a adoptar per part de l'organització.

Les dues dimensions on s'ha trobat oportunitats de millora són la càrrega mental (grau de mobilització de recursos atencional –de memorització, de càlcul numèric, de raonament lògic, de solució de problemes i presa de decisions,...– i l'esforç intel·lectual que ha de realitzar el/la treballador/a per fer front al conjunt de demandes que rep el sistema nerviós en el transcurs de la realització de la seva feina) i l'autonomia temporal: grau en què el/la treballador/a gestiona el seu temps de feina i de descans.

En referència a la possibilitat d'actuar envers la càrrega mental:

- Estudiar la possibilitat de buscar un major equilibri en l'organització del treball als centres, en relació als recursos humans de què disposa. Per exemple:
  - Establir objectius de treball clars.
  - Marcar la prioritat de les tasques.
  - Establir la càrrega de treball considerant el seu contingut tant quantitatiu com qualitatiu.
  - Establir la càrrega de treball considerant les capacitats i els recursos de les persones.
  - Planificar i coordinar la feina contemplant la possible arribada de treball extra o imprevist.
- Estudiar la possibilitat de trobar espais temporals per compartir coneixements, recursos i experiències, entre les docents del centre, per a un major desenvolupament de les competències (habilitats i coneixements) requerides per la tasca. Per exemple:
  - Valorar formal i explícitament el treball col·lectiu.
  - Aprofitar les reunions de coordinació i de departament per, entre d'altres aspectes, tractar dubtes, experiències, compartir emocions (positives i/o negatives).
  - Quan no sigui possible treballar en equip, afavorir el treball per parelles, principalment en el cas dels docents que se senten desbordats, per donar suport. Aquest fet fa que els treballadors se sentin recolzats.
- Fer les reunions estrictament necessàries i amb ordre del dia clar i acotat per aconseguir que siguin eficients i útils. Donar a les reunions de treball un espai i importància igual a altres.

En referència a la possibilitat d'actuar respecte a la dimensió psicosocial de l'autonomia temporal:

- Analitzar si és possible definir i implementar accions per millorar l'autonomia temporal del personal docent de la Família Professional d'Imatge Personal.

No obstant això, i com a recomanacions generals, i més abastables pel professorat, en allò referit als aspectes psicosocials, és aconsellable:

- Determinar objectius i prioritats, sent realista a l'hora de calcular els temps de les activitats.
- Dedicar uns minuts a la programació del dia. A l'hora de planificar les activitats, deixar espais de temps per a imprevistos i programar temps per a aquelles activitats que no són essencials, però si necessàries.
- Anticipar la realització de tasques per tal d'evitar possibles acumulacions a posteriori.
- Preveure el temps per recuperar-se de la fatiga física, cognitiva i/o emocional que exigeix la feina.
- Conèixer la pròpia capacitat de treball i aprofitar les hores de màxim rendiment. Determinar possibles blocs de temps productiu i temps d'oci.

*Per tal d'ampliar la informació sobre els riscos associats al lloc de treball, consulteu el document*

- **PROFESSORAT D'EDUCACIÓ SECUNDÀRIA**