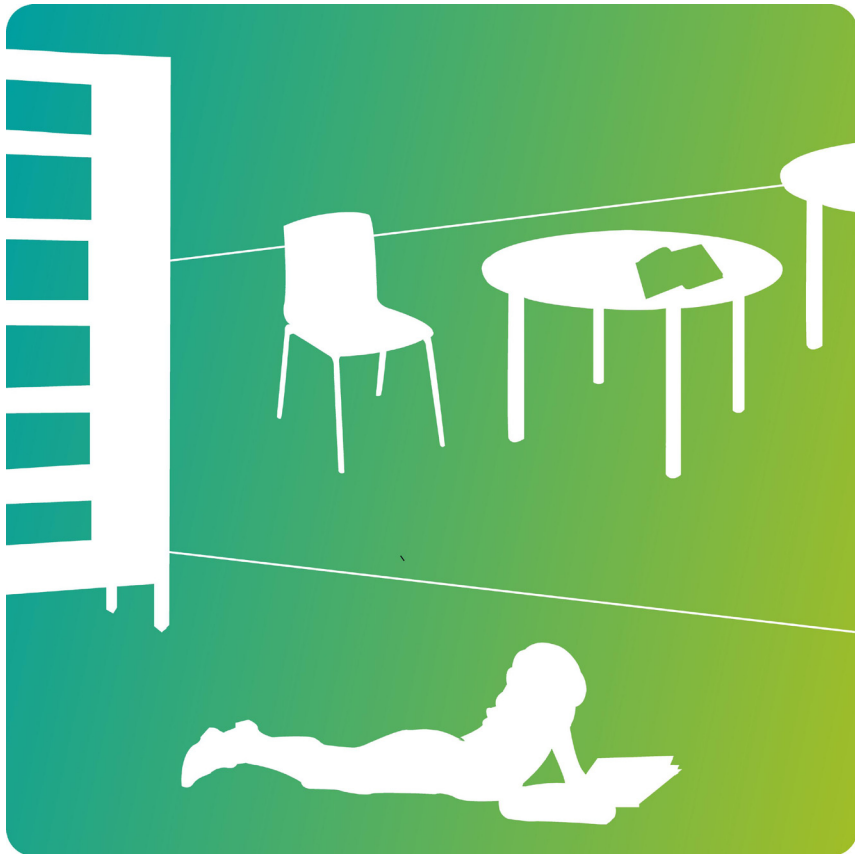


# mobiliari biblioteca escolar



## MOBILIARI BIBLIOTECA ESCOLAR

### REDACCIÓ:

Grup de Treball MBE: Maria Gental, Assumpció Lisson, David Mackay, Àngels Pradilla

### DISSENY GRÀFIC:

Júlia Baena

**Aquest document disposa d'una versió resumida en línia, de caire més visual, elaborat pel mateix Grup de Treball i accessible en la següent adreça:**

<https://sites.google.com/a/xtec.cat/mobiliaribibliotecaescolar/?pli=1>



### Programa biblioteca escolar "puntedu"

#### Departament d'Ensenyament - Generalitat de Catalunya

Els continguts d'aquesta publicació estan subjectes a una llicència de Reconeixement-No comercial Compartir 3.0 de Creative Commons. Se'n permet còpia, distribució i comunicació pública sense ús comercial, sempre que se'n citi l'autoria i la distribució de les possibles obres derivades es faci amb una llicència igual a la que regula l'obra original.

La llicència completa es pot consultar a:

<http://creativecommons.org/licenses/by-nc-sa/3.0/es/deed.ca>

## SUMARI

<b>1. Justificació i objectius</b>	2
<b>2. Introducció</b>	3
2.1. Organització del document	6
2.2. Normatives	7
<b>3. Mobiliari</b>	9
3.1. Consideracions generals	9
3.1.1. L'espai	9
3.1.2. Requeriments del mobiliari	12
3.1.3. Requeriments per tipologia de moble	12
3.2. Classificació del mobiliari per espais	13
3.2.1. Espai de lectura i treball	13
3.2.2. Espai de lectura informal	18
3.2.3. Espai multimèdia: audició i visualització de documents	22
3.2.4. Espai multimèdia: equipament informàtic	23
3.2.5. Espai de gestió i atenció a l'usuari	23
3.2.6. Ubicació dels documents: conjunts de mobiliari i prestatgeries	26

## 1. JUSTIFICACIÓ I OBJECTIUS

L'alumnat s'ha de formar, tant en matèries i coneixements com en creixement personal; però perquè això sigui possible, ha d'estar alfabetitzat informacionalment: saber quina informació necessita, on trobar-la, quina ha de seleccionar i com l'ha d'emprar. El domini de les eines i els documents faciliten la tria de la informació més adequada, en un món amb un volum creixent d'informació. La biblioteca és el lloc idoni on es prepara la persona que ha d'esdevenir autònoma en la societat, i per aquest motiu s'ha d'incorporar com a part vital en el procés d'aprenentatge de l'individu. El millor marc per a potenciar aquestes habilitats és l'escola.

Així doncs, entenent la biblioteca escolar com a espai necessari per al desenvolupament de la formació educativa, el Departament d'Ensenyament de la Generalitat de Catalunya estableix que els centres

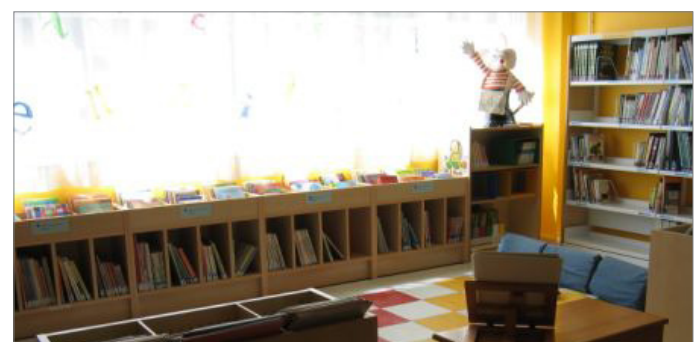
educatius han de contemplar les biblioteques. Es destina un espai de 60 i 90 m<sup>2</sup> per a les biblioteques de les escoles de nova creació.

El **Programa de Biblioteca Escolar "puntedu"** del Departament d'Ensenyament de la Generalitat de Catalunya dota d'informació, eines i recursos als responsables dels centres escolars i als professionals que es fan càrrec de la biblioteca i el seu servei.

Amb la finalitat de poder equipar aquest espai de la millor manera possible, s'ha elaborat la proposta que es materialitza en el present document. Aquest pretén esdevenir un document de consulta per als centres escolars, augmentant la seva autonomia i garantint una adequada tria del mobiliari per a biblioteques escolars, com a resposta a la demanda del sector.



*Biblioteca de l'Escola Aldric (Cassà de la Selva)*



*Biblioteca de l'Escola Cossetània (Vilanova i La Geltrú)*

## 2. INTRODUCCIÓ

L'any 2005 neix el **Programa de Biblioteca Escolar "puntedu"**, un espai de coneixement i aprenentatge que actua amb l'objectiu d'impulsar i consolidar el funcionament de la biblioteca en un centre educatiu entès com a centre de recursos per a l'aprenentatge i la recerca i com un servei per al desenvolupament del currículum.

Es defineix la biblioteca escolar com un espai educatiu i dinàmic que conté documents en tot tipus de suport. La seva missió és facilitar l'accés i difondre els recursos d'informació afavorint els processos de creació del coneixement.

És un recurs fonamental per a l'adquisició de les competències bàsiques i el desplegament dels continguts curriculars a totes les àrees i etapes educatives. Així esdevé un element clau per a l'assoliment de la competència informacional, el foment de la lectura i l'adquisició d'aprenentatges autònoms.

La biblioteca escolar es comunica i interacciona amb les seves comunitats d'usuaris utilitzant les tecnologies de la informació i la comunicació, integrant-se als entorns virtuals d'aprenentatge i als sistemes d'informació del centre. D'aquesta manera deixa de ser una biblioteca exclusivament en un espai físic per ser una biblioteca que conté, també, espais virtuals per a la consulta i per a la comunicació.

Sabem del cert que actualment les persones responsables de les biblioteques en els centres educatius

no troben resposta a les seves necessitats de mobiliari específic de biblioteca i no disposen de recomanacions i orientacions respecte al seu equipament.

Un dels marcs de referència de les biblioteques en els centres educatius són les **Directrius IFLA / UNESCO (2002)** que en els apartats 2.2 i 2.3 sobre la ubicació expliciten que:

*“L'important rol educatiu de la biblioteca escolar ha de reflectir-se en les instal·lacions, el mobiliari i l'equipament. És de vital importància incorporar la funció i l'ús de la biblioteca escolar quan es planifiquen nous edificis escolars o es remodelen els existents.”*

El disseny de la biblioteca escolar té un paper central en el nivell de satisfacció que un centre educatiu té del servei de biblioteca. L'aparença estètica contribueix a sentir-se millor acollit i convida la comunitat escolar a passar més temps a la biblioteca.

*Mobiliari biblioteca escolar* pretén ser un document que reculli orientacions i propostes de diferent tipus de mobiliari amb la finalitat que els centres educatius trobin recomanacions sobre disseny de taules, cadires, taulells d'informació, prestatgeries, mobiliaris auxiliars de diferents usos: informàtics, multimèdia, i les seves característiques funcionals i durables, a la vegada que permeti proporcionar espais específics adaptables per satisfer les necessitats de lectura i cerca d'informació dels nens, nenes i joves.



Biblioteca de l'Escola Aldric (Cassà de la Selva)

A l'hora de fer aquest treball s'ha pensat en totes les tipologies de centres educatius existents a Catalunya.

El mètode emprat per aconseguir el que s'havia proposat el grup de treball s'ha basat en reunions per estructurar la feina i els continguts.

Per començar calia conèixer la realitat de les biblioteques escolars i fer un estudi per copsar l'estat de la qüestió; es van visitar diferents centres educatius rurals, escoles i instituts. Pel bon desenvolupament de les visites es va portar un qüestionari, es van fer fotografies i s'elaborà un resum de cada visita.

Prèviament a la redacció del document i un cop vist el mobiliari "real" es va fer una cerca de mobiliari específic per a biblioteques escolars i infantils consultant catàlegs de distribuïdors de mobiliaris, empreses de mobiliari especialitzat, projectes de concursos públics per a la creació de biblioteques públiques, botigues i tot el que hi havia sobre els estàndards i requeriments d'aquest tipus de mobiliari.



Biblioteca de l'Escola Ferreries (Tortosa)

Un cop es va disposar d'una recopilació de mobiliari "ideal" per a les biblioteques escolars, ja es podia fer una proposta.

Agraïm als professionals i les institucions que els representen en aquest projecte la seva dedicació i reflexió en la confecció d'aquest document:

**Assumpció Lisson**, professora jubilada i dedicada a les biblioteques escolars i pionera en el programa Pèrgam. Llicenciada en Filosofia i Lletres, membre del Col·legi Oficial de Bibliotecaris i Documentalistes, coordinadora del Seminari de BIJ de l'AA. MM. Rosa Sensat.

**Maria Gental** des de 2004 està duent a terme el projecte per a "potenciar la funció educativa de les biblioteques" i per aquest motiu considera bàsica una relació de treball conjunt entre la biblioteca pública i la escolar. Creu en la ferma necessitat del servei de biblioteca a les escoles i instituts i la creació d'una xarxa de biblioteques escolars a Catalunya. Col·laboradora del Col·legi Oficial de Bibliotecaris -Documentalistes de Catalunya i directora de la Biblioteca Districte 2 de Terrassa.

**David Mackay**, nascut a Eastbourne, Regne Unit, inicia els seus estudis al Northern Polytechnic de Londres, amb Diploma d'Honor al Departament d'Arquitectura del Northern Polytechnic de Londres i també arquitecte per l'ETSAB. Membre del RIBA. Estableix la seva residència a Barcelona i funda amb Josep Martorell i Oriol Bohigas l'estudi MBM Arquitectes. Aporta al grup la seva llarga experiència en arquitectura i disseny.

**Àngels Pradilla**, arquitecta i professora de Tecnologia de l'Institut Costa Llobera de Barcelona. Coneix l'àmbit de la biblioteca per motius familiars i ha portat a terme un treball de recerca sobre el tema amb alumnes del seu centre. Com arquitecta i professora pot relacionar els temes de les biblioteques escolars i l'arquitectura i el mobiliari.

Volem també donar les gràcies als centres educatius de la ZER El Moianès: les escoles Anton Busquets i Punset de Calders i de Mura. Les escoles Orlandai, Pere Vila i Poeta Foix de Barcelona, Joaquina de Vedruna, La Roda i Antoni Ubach i Soler i l'Institut de l'Escola Pia de Terrassa, els Instituts Menéndez y Pelayo, Montserrat i Pau Claris i l'Institut–Escola Costa i Llobera de Barcelona i les biblioteques públiques de Terrassa per la seva atenció i rebuda als membres del Grup de Treball.

Volem cloure els agraïments deixant constància del nostre reconeixement al Sr. Santi Romero per deixar-nos com a document de referència la seva publicació: *L'arquitectura de la biblioteca* (Barcelona: Col·legi d'Arquitectes de Catalunya, Diputació de Barcelona i Generalitat de Catalunya, 2001):

[http://www.diba.cat/biblioteques/documentspdf/arquitectura\\_biblioteca.pdf](http://www.diba.cat/biblioteques/documentspdf/arquitectura_biblioteca.pdf)

Catalunya compta amb una nova **Llei d'educació (10 de juliol de 2009)**, que regula en l'article 88, entre altres punts que: *Tots els centres educatius han de disposar d'una biblioteca escolar, com a espai d'accés a la informació i font de recursos informatius en qual-sevol suport a l'abast dels alumnes, del professorat i de la comunitat educativa.*

Així doncs, amb la certesa que estem davant una informació, una reflexió i una proposta que omplen un buit en el desplegament i desenvolupament de les biblioteques en els centres educatius, esperem que sigui un material útil per a tota la comunitat educativa.



Biblioteca de l'Escola Aldric (Cassà de la Selva)

## 2.1. Organització del document

La proposta del present treball ha estat basada en gran mesura en el llibre escrit per Santi Romero, *L'Arquitectura de la biblioteca: recomanacions per a un projecte integral* (Barcelona: Col·legi d'Arquitectes de Catalunya, Diputació de Barcelona i Generalitat de Catalunya, 2001). L'autor és arquitecte i Cap de la Unitat d'Arquitectura Bibliotecària de la Gerència de Serveis de Biblioteques de la Diputació de Barcelona.

Seguint la classificació elaborada pel programa "punedu", s'ha organitzat la proposta de mobiliari segons els diferents espais d'una biblioteca escolar:

- Espai de lectura i treball
- Espai de lectura informal
- Espai multimèdia: Audició/visualització de documents
- Espai multimèdia: Equipament informàtic
- Espai de gestió i atenció a l'usuari
- Ubicació dels documents per tipologia

S'ha definit cada espai i el seu ús, així com el mobiliari necessari; després, un per un, s'ha definit la seva tipologia, els aspectes a tenir en compte, els requeriments bàsics (material, elements, forma, dimensions, etc.) i fotografies que il·lustren el moble concret.



Biblioteca del ZER El Moianès



## 2.2. Normatives

A l'hora de redactar les propostes d'aquest document, s'han tingut en compte les **Directrius IFLA/UNESCO** per a la biblioteca escolar i les propostes del Programa de Biblioteca Escolar "puntedu". A continuació, es citen textualment els apartats de les normatives que fan referència al mobiliari de les biblioteques escolars.

### A. Segons les directrius IFLA/UNESCO<sup>1</sup>

#### Mobiliari i equipament

El disseny de la biblioteca escolar té un paper central en el nivell de satisfacció que un centre educatiu té del servei de biblioteca. L'aparença estètica contribueix a sentir-se més còmode i convida la comunitat escolar a fer més ús de la biblioteca.

Una biblioteca escolar equipada ha de complir amb les característiques següents:

- Seguretat
- Bona il·luminació
- Mobiliari robust, durador i funcional i que a la vegada permeti proporcionar espais més específics, així com satisfer els requisits dels usuaris i de les activitats de la biblioteca
- Disseny que contempli la incorporació dels requisits especials de la comunitat escolar de la manera menys restrictiva possible
- Disseny que contempli la incorporació dels canvis dins dels programes bibliotecaris, dels programes docents del centre educatiu, així com de les tecnologies audiovisuals i informàtiques emergents

1. IFLA/UNESCO. Directrius IFLA/UNESCO per a la biblioteca escolar [en línia]. [Barcelona]: Col·legi de Bibliotecaris-Docentalistes de Catalunya: Departament d'Ensenyament de la Generalitat de Catalunya, 2005. p. 21-22. Traducció: Àlex Cosials. Títol original: The IFLA/UNESCO School Library Guidelines.

<<http://archive.ifla.org/VII/s11/pubs/SchoolLibraryGuidelines-ca.pdf>>.

La IFLA és la International Federation of Library Association, organisme internacional no governamental associat amb la UNESCO. Un dels seus objectius és desenvolupar directrius per als serveis bibliotecaris.

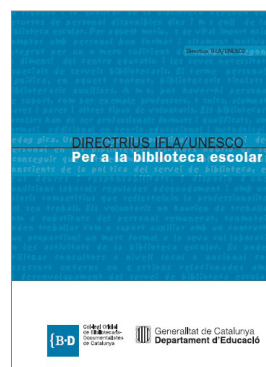
- Disseny que garanteixi un ús adequat, la cura i la seguretat dels mobles, equipaments, instal·lacions i materials
- Estructura i gestió que proporcioni un accés equitatiu i àgil a una col·lecció organitzada i diversificada de recursos
- Estructura i gestió que resultin estèticament atractives per l'usuari i que estimulin el lleure i l'aprenentatge, amb una guia i senyalització clara i atractiva

#### Equipament electrònic i audiovisual

La biblioteca escolar porta a terme una funció primordial de portal a la nostra societat, cada cop més basada en la informació. Per aquesta raó, ha de proporcionar l'accés a tot l'equipament electrònic, informàtic i audiovisual necessari. L'equipament inclourà els elements següents:

- Estacions de treball informàtiques amb accés a Internet
- Catàlegs d'accés públic ajustats a les edats i nivells dels estudiants
- Lectors de CD-ROM
- Equip per escanejar
- Lectors de vídeo
- Equipament informàtic, adequat als usuaris amb discapacitats visuals o amb qualsevol altra discapacitat física en el cas que no en tinguin de propi.

El mobiliari per als ordinadors ha d'estar dissenyat per als infants i joves, i s'ha de poder ajustar fàcilment per adaptar-se a diferents alçades.



## B. Segons la biblioteca escolar *puntedu* <sup>2</sup>

### Biblioteques “punedu”

#### Programa biblioteca escolar "punedu"

La biblioteca escolar és l'espai on s'organitza i facilita la documentació a tota la comunitat escolar a través del web de l'escola i del “punedu”. La biblioteca escolar ha de comptar amb la implicació del claustre de professors, per tal de promoure entre els alumnes l'ús de documentació per als seus treballs i formació. L'ús de l'espai de la biblioteca demana un projecte que concreti quan i amb quin finalitat es vol utilitzar a fi de compartir, prestar, retornar o treballar en el seu àmbit.

El programa es va iniciar el curs 2004-2005 amb l'objectiu d'impulsar i consolidar el funcionament de la biblioteca com a eina bàsica i habitual d'aprenentatge i coneixement. Vol ser també un servei i un recurs per al professorat i un espai obert a tota la comunitat educativa.

La biblioteca escolar és un element clau per promoure i contribuir a la utilització dels diversos recursos educatius i facilitar l'adquisició dels coneixements i de les tècniques necessàries per tal que l'alumnat aconseguixi de manera gradual autonomia en l'aprenentatge, en l'accés i obtenció d'informació i en el gaudi de la lectura. Les biblioteques “punedu” esdevenen, per tant, un recurs bàsic per a l'aprenentatge, per a la recerca i la selecció d'informació necessari per a l'adquisició de les competències bàsiques en el desenvolupament dels continguts curriculars de totes les àrees.

### Orientacions sobre infraestructures i equipaments

La biblioteca s'ha d'ubicar en un espai ampli, cèntric, de fàcil accés i aïllat del soroll. Ha de disposar d'una adequada il·luminació natural i artificial, i d'una bona accessibilitat. Ha de tenir

2. Programa iniciat l'any 2004, adreçat a les biblioteques escolars i promogut pel Departament d'Ensenyament de la Generalitat de Catalunya. <http://www.xtec.cat/innovacio/biblioteques/>

una ambientació agradable, alegre, amb color puntual, que contingui exposicions i informacions dinàmiques i permeti la participació de l'alumnat (per exemple, amb dibuixos, eslògans, cartells); també ha de tenir una retolació clara, bústia de suggeriments, etc. Aquesta ambientació pot anar canviant en funció d'activitats, exposicions o efemèrides.

La distribució d'espais ha de tenir en compte la funcionalitat engrescadora de les diferents zones de la biblioteca, estimulants l'aprenentatge i el lleure, amb una guia d'ús i una senyalització clara i atractiva. En definitiva, ha de ser un lloc amb vida pròpia que reflecteixi la vida de l'escola.

L'equipament d'una biblioteca escolar ha de respondre a una estructura que proporcioni un accés àgil a una col·lecció organitzada i diversificada de recursos, per tal d'acomplir els seus objectius.

La zona de prestatgeries ha de diferenciar els espais d'imaginació i els de coneixements; també ha de reservar un espai per a les col·leccions de publicacions periòdiques, recursos informàtics i electrònics, làmines, vídeos, DVD i expositor de novetats.

Ha de tenir un mobiliari funcional i segur que afavoreixi un ús adequat dels equipaments i materials, alhora que permeti proporcionar espais més específics, que donin resposta a les necessitats de la comunitat educativa, que permeti una relativa mobilitat i s'adapti a les necessitats del moment.

Tot i així, condicionants com les dimensions de la biblioteca o la disponibilitat de mobiliari no sempre fan possible l'acompliment de les pautes esmentades, especialment en relació amb la gestió, la diferenciació d'espais i la funcionalitat del mobiliari.

## 3. MOBILIARI

### 3.1. Consideracions generals

#### 3.1.1. L'espai

Abans de definir el mobiliari de cada zona de la biblioteca és necessari fer una introducció a les característiques de l'espai, ja que ambdós conceptes estan íntimament relacionats.

És important que l'espai de la biblioteca respongui a les necessitats dels diferents usuaris. Segmentarem l'alumnat per grups d'edat i equipament necessari. Posteriorment, analitzarem les principals activitats de la biblioteca: lectura individual, treball en grup o col·lectiu. És convenient, sempre que sigui possible, organitzar la biblioteca escolar per zones diferenciades, però relacionades entre si (tal com s'ha comentat a la pàgina 6, apartat 2.1. *Organització del document*).

És evident que, en funció de la tipologia d'escola, la relació i configuració dels espais de la biblioteca variarà. Hem de tenir en compte les escoles -centres escolars d'infantil i primària-, els instituts -instituts d'educació secundària-, escoles professionals i també els instituts-escola, on petits i grans comparteixen la biblioteca escolar.

El Departament d'Ensenyament de la Generalitat de Catalunya proposa un espai d'entre 60 m<sup>2</sup> i 90 m<sup>2</sup> destinat a biblioteca escolar per a escoles de nova construcció, i depenent del tipus d'escola, cicles impartits i nombre de línies.

Hem de fer constar, però, que les escoles ja construïdes abans d'aquesta normativa i amb biblioteca escolar disposen d'espais adaptats per aquest ús, que en la majoria dels casos són molt més petits i no poden adaptar-se a aquestes distribucions per a diferents grups de lectors, exceptuant alguns casos especials. Com que aquests espais no permeten gaires possibilitats de divisió, s'haurà, en moltes ocasions, de reordenar l'espai.



*Biblioteca de l'Escola Antoni Ubach i Soler (Terrassa)*

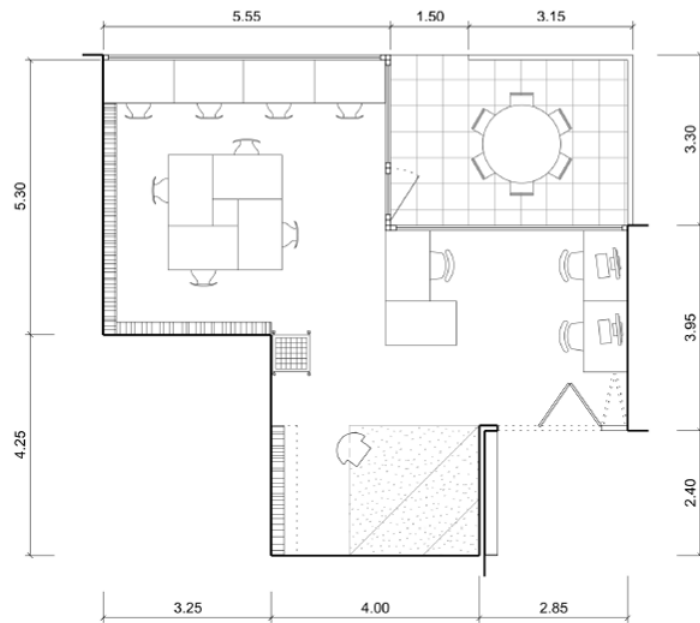
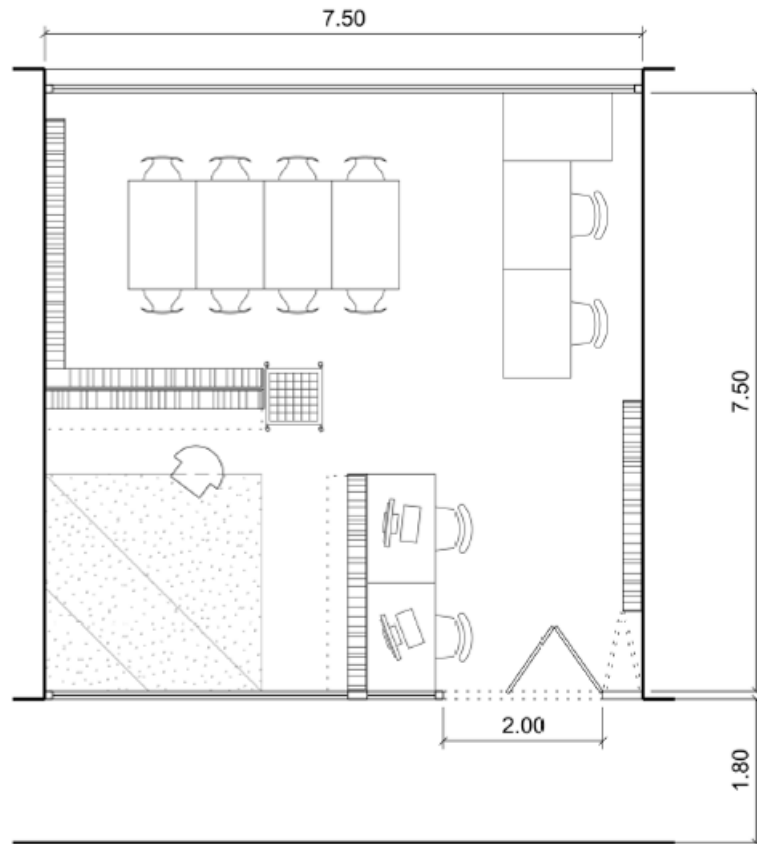
Caldrà doncs pensar, abans d'adquirir els mobles, tant la seva distribució, com la dels documents i aparells.

Quant a la selecció de mobiliari i empreses hem fet una recerca exhaustiva i hem estat en contacte amb diverses empreses del sector. Al final del document afegim els llocs web de les empreses consultades.

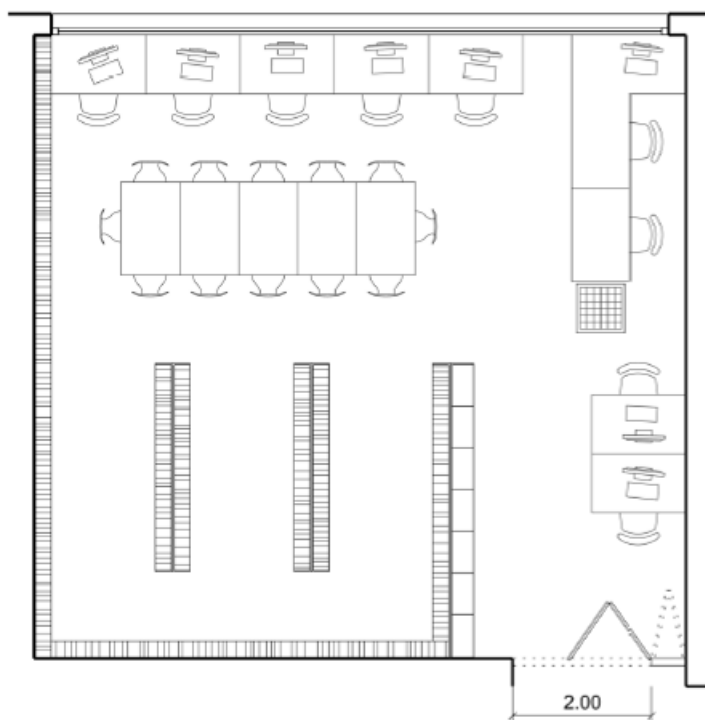
El mobiliari que proposem és el que hem cregut s'ajusta més a les consideracions generals apuntades en la introducció. Els preus oscil·len segons el tipus de mobiliari, les empreses i el disseny i característiques dels productes. Hem intentat incloure diverses tipologies de mobles i diversos nivells econòmics per ajustar-nos a totes les necessitats.

Algunes fotografies pertanyen a escoles o instituts que hem visitat o a diverses biblioteques públiques (les biblioteques escolars i públiques comparteixen algunes característiques, i per tant s'han pres com a exemples per a determinats aspectes del mobiliari). Les imatges que s'exposen a continuació pretenen esdevenir elements suggeridors, per tal de proposar idees en relació a distribució dels espais i mobiliari on es poden apreciar alguns dels requeriments esmentats: diferents espais per a diferents grups d'edat de l'alumnat, previsió de zona aïllada per a fer treballs en grup, ubicació de la zona multimèdia, etc.

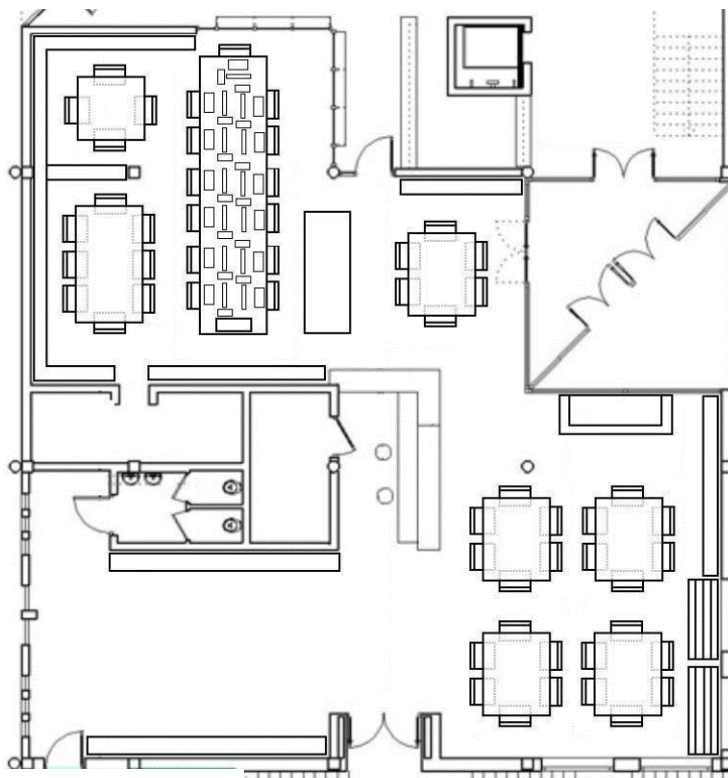
Plànols: MBMArquitectes



Tipus A2: 60mq/1050 llibres



Tipus B1: 84,60 mq/3600 llibres



### 3.1.2. Requeriments del mobiliari

El mobiliari, que seguirà les pautes exposades en l'apartat 2.2 *Normatives*, hauria d'acomplir els requeriments que a continuació citem<sup>3</sup>:

- Apilable (per exemple tamborets, cadires, coixins)
- Colors llisos
- Còmode
- Confortable
- De sèrie
- Durador
- Ergonòmic
- Estètic
- Fàcil de netejar
- Funcional
- Ignífug
- Materials de fusta, metall i plàstic
- Modular i ampliable, fàcil de reposar (estoc)
- Movable
- Multifuncional
- Qualitat
- Que eviti les punxes i cantells
- Que s'adapti a l'usuari i a la funció de l'espai
- Resistent
- Segur
- Versàtil

### 3.1.3. Requeriments per tipologia de moble

#### Prestatgeries

- Alçada: 1.50 m.-1.80 m.
- Amplada: 83 cm.
- Fondària: 30 cm.

Han de ser obertes i no gaire altes per afavorir l'accessibilitat i per seguretat. Pel que fa a les dimensions, es poden combinar prestatgeries més altes (70x180x25 cm.) amb d'altres (70x120x25 cm.) que poden servir per delimitar espais diferents. Han de tenir forats cada 32 mm. per a la col·locació de prestatges. Els superiors poden servir d'arxiu o magatzem.

3. ROMERO, Santi. *L'Arquitectura de la biblioteca: recomanacions per a un projecte integral*. Barcelona: Col·legi d'Arquitectes de Catalunya, Demarcació de Barcelona, 2001. Pàg. 197.

#### Taules i cadires

- Mides adequades als usuaris
- Còmodes per al treball que s'hi ha de fer.
- Taules rodones, rectangulars o quadrades. També poden ser plegables i apilables i, sobretot, que es puguin adaptar a diversos usos. Es poden considerar les mesures àuries (proporció 1:1,6) per fer diverses combinacions.

Cal garantir un nombre suficient de taules i cadires per acollir un grup classe. S'han d'adequar a les diverses mides de l'alumnat i el professorat.

La distribució de les taules haurà de facilitar diversos tipus de treball simultani, com la consulta i/o lectura personal, així com el treball en grup. En aquest sentit, pot ser d'utilitat comptar tant amb taules rectangulars com amb taules rodones. Alguns centres han creat un espai de lectura informal preveient seients més còmodes, per permetre una lectura relaxada dins de la biblioteca escolar.

Cal fer especial atenció a la comoditat i ergonomia d'aquest mobiliari, així com a la homogeneïtat en el disseny i a la tria dels acabats, tant pel que fa als materials com als colors.

#### Taules i cadires per a la consulta en ordinadors

Cal preveure taules més estretes i dissenyades per a poder instal·lar cables, teclats, connexions a la xarxa, etc. Els materials i els acabats d'aquestes taules i cadires hauran de mantenir una harmonia amb l'estil de la resta de mobiliari bàsic.

#### Expositors per a novetats i publicacions periòdiques

Existeixen al mercat diversos tipus d'expositors que permeten presentar novetats i publicacions periòdiques; bucs per còmics, àlbums o altres llibres de dimensions no estàndard (com una selecció bibliogràfica o temàtica que reforci una activitat que es porti a terme a la biblioteca).

#### Mobiliari per a suports específics

Per als materials en altres suports cal preveure mobiliari específic per a CD-ROM, DVD, mapes, làmines, etc.

## Suros o murals d'informació

Normalment es pengen a la paret i són molt útils per donar a conèixer informacions diverses, normes, propostes d'activitats i agendes, entre d'altres; sovint esdevenen referència informativa de la vida i de les diverses propostes de la biblioteca.

## Taulell d'informació i préstec

Tot i que les normatives recomanen que les biblioteques disposin d'un despatx per al treball intern del personal bibliotecari, el més habitual és que no es disposi de prou espai; per tant, el taulell d'informació haurà de permetre fer tasques informàtiques i processament documental (catalogació, classificació, folrat, etc.).

## Mobiliari auxiliar

També és necessari mobiliari auxiliar, com carrets (per a transportar llibres), escales o tamborets per arribar als prestatges més alts.

## 3.2. Classificació del mobiliari per espais

### 3.2.1. Espai de lectura i treball



Biblioteca de l'Institut-Escola Costa i Llobera (Barcelona)

## DEFINICIÓ DE L'ESPAI

A més de ser una zona de lectura per a la lectura i estudi, també pot ser-ho per a l'elaboració de materials, o formacions. Ha de tenir taules i cadires adequades per a cada grup d'edat, i prou espai per a grups reduïts i grans (grup-classe). També ha de disposar de l'espai adequat per a la tecnologia necessària: projectors, equips informàtics, etc. En resum, ha de ser un espai per al treball escolar i també per a reunions d'individus, grups i equips.

## TAULES

S'han de contemplar suficients punts de lectura per a poder-hi ubicar un grup-classe, calculant que la mitjana d'alumnes per classe sol ser entre 25 i 35.

## Aspectes a tenir en compte

Classificarem les taules en funció a aquests criteris:

- **En funció de les edats dels usuaris:**
  - Adults
  - Nens de 4 a 8 anys
  - Petits lectors fins a 4 anys
- **En funció de la forma:**

S'ha de tenir en compte que la disposició dels usuaris al voltant d'una taula resta intimitat, excepte en els casos que s'incorporen elements separadors. Per una altra banda, es poden organitzar lliurement i formar combinacions adequades per a cada necessitat. Han d'estar dimensionades per possibilitar el treball individual.

### Rectangulars

- S'adapten a l'activitat de treball/estudi perquè delimiten l'espai individual.
- Les taules individuals, tot i ser apreciades per la intimitat que proporcionen, ocupen més espai i molt sovint són desplaçades pels mateixos usuaris, amb el consegüent desordre al final de la jornada.
- Les més adequades són les de 4 o 6 places (no són recomanables les taules de més de 6 places perquè afavoreixen el soroll, i limiten la versatilitat de l'espai).

### *Circulars*

- Donen sensació de convivència.
- Presenten dificultat per delimitar un espai individual.
- Adequades per a les activitats de treball en grup o de consulta ràpida.

### *Trapezoidals*

- Quan són individuals i es disposen linealment, s'incrementa l'espai per persona.

### *Taules contínues per a punts de treball individual*

- Proporcionen intimitat de treball.
- Es poden incorporar divisions mòbils.
- Quan estan col·locades contra una paret, cal solucionar l'acabat del parament vertical inferior perquè no es malmeti pel contacte amb els peus.

### *Cabines d'estudi individual*

- En principi no són necessàries a l'escola, encara que a d'altres tipologies de biblioteques poden ser emprades.
- Proporcionen privacitat.
  - L'alçada dels elements separadors ha d'estar en funció del grau d'aïllament visual i acústic que sigui necessari.
  - Es recomana dissenyar-les amb criteris modulars: dimensions i sistema constructiu que permetin organitzar punts independents o bé grups de cabines connectades entre si per al treball de dues o més persones.

## Requeriments bàsics

- **Estructura de suport**
  - Regulable en alçada per adaptar-se a les irregularitats del paviment i a les persones
  - No ha d'interferir en els moviments dels usuaris quan estan asseguts
  - Les potes no han de molestar l'usuari
  - Estabilitat i resistència
- **Superfície de treball**
  - Que faciliti la neteja.
  - Resistents a les incisions i cops, i també als productes químics i orgànics.
  - Arestes i cantells sense angles aguts per donar seguretat davant dels cops i friccions.
  - Evitar les superfícies brillants i/o reflectants.

-Evitar els colors extrems. El blanc reflecteix la llum. Els colors estridents i els foscos produeixen cansament per l'excessiu contrast amb els documents de treball.

-A les taules d'estudi es desaconsellen els acabats de fusta natural, que provoquen en molts usuaris la temptació d'escriure-hi. El problema es repeteix a les taules amb altres materials d'acabat, però que tenen fusta a les vores.

- **Elements complementaris**

- Canalitzacions a les taules o cabines destinades a treballar amb equips que necessiten cablatge.
- Separadors (millor mòbils que fixos).
- Elements per posar-hi aparells informàtics.
- Prestatges.
- Il·luminació incorporada.
- Barres per recolzar-hi els peus.
- Materials per a separadors i canalitzacions: vidre, acer, plàstic, etc.

- **Materials**

Els més característics són la combinació d'estructures metàl·liques amb superfícies de treball de fusta en diferents acabats.

### *Estructures de suport:*

- Fusta massissa.
- Plafons de fusta. Principalment en els elements verticals de les cabines i taules contínues.
- Acer

### *Superfície de treball:*

- Aglomerat de fusta i revestit de làmines de fusta natural o de laminat plàstic.
- Taules semi-massisses formades per una estructura de llistons amb dues fulles de revestiment.
- Els revestiments de fusta natural envernissada tenen una bona presència estètica i són més càlids, però presenten superfícies no sempre ben allisades i de difícil manteniment. Els laminats plàstics són més resistents i fàcils de netejar, però més freds al tacte. Els acabats amb laminat plàstic i cantell encastat de fusta són una bona combinació de durabilitat i calidesa.
- Per a taules d'exterior, es recomana alumini, plàstic, fustes tractades i altres materials resistents a la intempèrie en el cas que al bon



temps es decideixi fer activitats a l'exterior i l'espai ho permeti.

• **Dimensions de la superfície de treball de les taules**

*Espai recomanat per cada usuari*

- Amplada: de 80 a 90 cm.
- Fondària: de 60 a 70 cm.

*Amb ordinador*

- Amplada: de 80 a 90 cm.
- Fondària: de 80 a 90 cm.

*Dimensions recomanades de les taules*

- Rectangulars 6 persones  
Amplada: de 220 a 240 cm.  
Fondària: de 110 a 120 cm.
- Rectangulars 4 persones  
Amplada: de 160 a 180 cm.  
Fondària: de 110 a 120 cm.

- Rectangulars 2 persones  
Dimensions: 100 x 100 cm.
- Circulars de 5 a 6 persones  
Diàmetre: 150 cm.
- Circulars de 4 persones  
Diàmetre: 130 cm.
- Contínues  
Fondària: de 70 a 90 cm.  
Amplada per a cada usuari: de 85 a 100 cm.

*Alçada de treball en cadira*

- Adults  
Alçada: de 70 a 75 cm. (es recomanen 72 cm.)  
Alçada lliure mínima sota la taula: 65 cm.
- Nens  
Alçada: de 65 a 70 cm. (es recomanen 68 cm.)  
Alçada lliure mínima sota la taula: 60 cm.
- Petits lectors  
Alçada: de 42 a 48 cm. (es recomanen 76 cm.)  
Alçada lliure mínima sota la taula: 40 cm.



Taules de: Sellex, Architonic, Mirplay, Eurobib Spain, Hermex.

## CADIRES

---

La cadira és un dels objectes de disseny més complex i té una característica molt especial: ha d'acollir persones de diferents dimensions i proporcions, i permetre la combinació amb activitats que es desenvolupen en altres mobles (taula, taulell, etc.), que a la vegada tenen unes dimensions bàsiques invariables.

La diversitat de cadires i butaques que moblen una biblioteca segons la funció o la zona en què es destinen, com també la varietat de preus, dissenys, proporcions, dimensions i materials proposats pels fabricants, fan molt difícil la tria de models que compleixin tots els requeriments necessaris.

### Aspectes a tenir en compte

-Representa una de les despeses econòmiques més importants del mobiliari de la biblioteca.

-S'han de comprar a fabricants especialitzats.

-Principal element de definició de l'estil de la biblioteca. Discreció en el disseny per unificar la imatge i suavitzar el conjunt.

-L'elecció del model no es pot fer per catàleg. Cal que hi intervingui un especialista, que les pugui veure i provar per tal de garantir un equilibri entre les característiques estètiques, ergonòmiques i econòmiques.

-La resistència té una importància vital perquè és el mobiliari més castigat.

- **En funció de les edats dels usuaris**

- Adults

- Nens de 4 a 8 anys

- Petits lectors fins a 4 anys

- **Cadires per a la lectura i estudi**

És la gamma més nombrosa de la biblioteca. La forma i les proporcions han de garantir la comoditat d'una activitat prolongada.

- **Comoditat i ergonomia**

- Ha de permetre el canvi de posició corporal de l'usuari.

- El respall ha de recollir la regió lumbar quan el cos està dret, i la dorsal quan està relaxat.

- Cantell del seient arrodonit.

- Evitem travessers entre les potes.

- Els braços a les cadires poden interferir la mobilitat del cos i els braços.

- **Resistència i durabilitat**

- Han de resistir l'ús intensiu, continuat, adequat i no adequat.

- Ha de poder suportar arrossegaments, cops, etc.

- Els punts d'unió de les diferents parts és la zona més crítica per a la durabilitat de les cadires.

- **Estabilitat**

- Evitem les cadires de tres potes. Són inestables i inviten al balanceig.

- Les de quatre potes són més estables; tot i així, els costa més adaptar-se a les irregularitats del terra.

- **Mobilitat**

- Lleugeres. Que es puguin agafar i desplaçar amb una sola mà.

- Que faciliti l'emmagatzematge i desplaçaments.

- Evitem les plegables, no són resistents.

- Que evitin el soroll (incorporant tacs de goma, topalls, etc.)

- Apilables i que incloguin carrets per desplaçar grups de cadires.

- **Facilitat de neteja**

- Que es puguin posar sobre la taula i siguin fàcils de moure, per tal de facilitar-ne la neteja.

- Evitem entapissats de roba (particularment important en les cadires infantils).

- **Versatilitat**

Possibilitat d'incorporar elements complementaris:

- Rodes

- Braços

- Tauleta auxiliar

- Cistell a la part inferior per deixar-hi efectes personals

- Accessori o sistema que permeti organitzar fileres

- Topalls

## Requeriments bàsics

- Materials**

### Estructura

- Metall amb acabat cromat, pintat o plastificat.
- Fusta.

### Seient i respall

- Fusta contraxapada, aglomerada o suports lleugers.
- Materials sintètics rígids (els inconvenients dels acabats de roba són la neteja, manteniment i durabilitat. Els materials sintètics afavoreixen les descàrregues electrostàtiques, però no són transpirables i resulten freds al primer contacte).

- Dimensions de les cadires de lectura i estudi**

### Adults

- Alçada seient: de 42 a 45 cm. (es recomanen 44 cm.)
- Amplada seient: de 40 a 50 cm.
- Fondària seient: de 40 a 50 cm.
- Alçada total: de 70 a 85 cm.

### Infants

- Alçada seient: de 38 a 42 cm. (es recomanen 41 cm.)
- Amplada seient: de 30 a 40 cm.

### Petits lectors

- Alçada seient: de 25 a 35 cm. (es recomanen 28 cm.)



Cadires de: Eurobib Spain, Cadirafina, Solicar Didàcticos, Federico Giner, Hiperescuela, Jap Didàctics, Mirplay, Hermex.

### 3.2.2. Espai de lectura informal

#### DEFINICIÓ DE L'ESPAI

L'espai de lectura informal acull diverses tipologies documentals per a diverses edats: contes, còmics, revistes, diaris, etc. En funció de l'edat dels usuaris, necessita un equipament específic i requereix unes condicions especials d'ambientació (insonorització, mobiliari infantil i juvenil, ambient informal, ambient que convidi a l'estudi o a la relaxació, etc.). L'espai haurà de tenir un paviment, revestiment o estora de material càlid que permeti asseure's o ajeure's a terra, amb coixins (per als més petits) i/o butaques (per als més grans) i altres elements com prestatgeries que configuren un espai de lectura informal.

Per tant, dividirem l'espai de lectura informal en dues zones, una per petits i una per grans. La relació amb els altres espais de la biblioteca és diferent si es tracta de petits o grans. La zona de petits és convenient que quedi una mica aïllada de la zona de grans i que sigui una zona més versàtil. La zona de grans ha de tenir més relació amb les altres zones de la biblioteca: préstec, zona de publicacions periòdiques, còmics, audiovisuals, etc.

Dins d'aquests dos grans blocs fixarem les característiques i estàndards de mobiliari que il·lustrarem amb exemples.

#### MOBILIARI ESPECÍFIC PER EDATS: CICLE INFANTIL I CICLE INICIAL PRIMÀRIA

##### Requeriments bàsics

Ha de permetre les activitats col·lectives (explicar un conte, per exemple), les de grups més petits i la lectura individual. Aquest espai ha de ser acollidor i confortable i il·luminat adequadament, ha d'intentar allunyar-se del model de classe per generar un nou espai que afavoreixi el gust per la lectura.

L'equipament d'aquesta àrea ha de ser especialment segur, sense cantonades ni arestes que puguin provocar accidents.

##### BUTAQUES

En la zona de petits són més habituals els coixins de formats diversos, però també hi ha la possibilitat de tenir butaques petites.

Els requeriments són semblants als de les cadires, però no tan estrictes. Es recomana l'entapissat de teixit natural, ni molt clar ni massa fosc, fàcil de netejar, d'imatge acollidora, seient mitjanament tou i que sigui possible canviar-les de distribució. Malgrat que la butaca individual afavoreix més la lectura i la intimitat, hi ha la possibilitat de combinar-les amb sofàs o bancs de la mateixa sèrie.



Cadires de: Cubino, Hanke, Hermex.

## COIXINS, PUF S I PAVIMENTS TOUS

Aquests elements són els protagonistes de la zona de lectura informal pels més petits. Permeten molts formats diferents, des dels coixins petits fins a coixins grans o pufs. Es recomana que es puguin apilar,

lleugers, fàcilment transportables pels usuaris, de colors llisos i combinables. Les catifes i moquetes són desaconsellades, pels problemes que comporten per a les persones al·lèrgiques als àcars de la pols; existeixen paviments i superfícies toves específiques per a infants.



Pufs i paviments de: MiPuf, Eurobib Spain, Hermex, Hey-Sign, Nani Marquina, Paviplay i Pavimentos Infantiles.

## TAULES, CADIRES I TAMBORETS

A més de la lectura informal amb la combinació de paviment tou i coixí o puf, també podem introduir taules petites d'alçada de 42-48 cm. i combinar-les amb cadires i/o tamborets de 25 a 35 cm. d'alçada.

Aquesta combinació pot ser també possible amb taules i coixins; per exemple, tauleta baixa per acompanyar la zona de butaques o per formar un conjunt de zona de lectura o treball amb els coixins, tamborets o cadires.



Tauletes, cadires i tamborets de: MiPuf, Eurobib Spain, Hermex, Hey-Sign, Nani Marquina, Paviplay i Pavimentos Infantiles.

## MOBILIARI ESPECÍFIC PER EDATS: CICLE MITJÀ I SUPERIOR PRIMÀRIA | SECUNDÀRIA

### Requeriments bàsics

A diferència de la zona de petits, aquesta zona de lectura informal afavoreix principalment la lectura individual. Aquest espai ha de ser acollidor i confortable i il·luminat adequadament; ha d'intentar allunyar-se del model de classe per generar un nou espai que afavoreixi el gust per la lectura i la intimitat.

La distribució de mobiliari ja conforma l'espai. Aquest mobiliari, essencialment butaques i tauleta baixa, ha de poder distribuir-se de diverses maneres. Malgrat en aquesta zona de la biblioteca no és habitual la lectura a terra damunt paviments tous, coixins o pufs, sí que contemplem la possibilitat d'incorporar aquests elements si es considera adequat per l'escola. La zona de lectura informal, a diferència de la de petits, ha de ser propera a altres zones i prestatgeries, com ara la de diaris i revistes, la d'àudio o la de consulta i préstec.

### BUTAQUES I TAULETES

Els requeriments de les butaques són els mateixos que els d'educació infantil i cicle inicial de primària; la diferència radica bàsicament en l'aparença, la disposició i les mides. El mobiliari auxiliar pot contribuir a augmentar tant la funcionalitat del mobiliari com la calidesa de l'espai.

### COIXINS I PUFES

De la mateixa manera que a l'educació infantil i cicle inicial de primària, es recomana que siguin apilables, lleugers, transportables, de colors llisos i combinables; s'hauran de tenir en compte les diferències en les mides i l'estètica.



Butaques i tauletes de: Cadirafina i Ikea.



Pufs i catifa: Fatboy, Ikea i Nani Marquina.

## MOBILIARI GENERAL

### BUCS DE CONTES I CÒMICS

Estan formats per una estructura que suporta una safata horitzontal superior amb compartiments separats per divisions mòbils. Els contes i còmics es posen en posició vertical de tal manera que es puguin veure les cobertes però no caiguin. Els compartiments no han de estar completament plens per facilitar-ne la consulta. A la part inferior hi pot haver compartiments verticals per col·locar més volums de tal manera que es vegi el lloc.

*Requeriments bàsics:* resistència, durabilitat, fàcil neteja, possible ampliació (modulars).

*Materials:* Fusta/metall/plàstic

*Dimensions:* Alçada màx. 70 cm. 70x90x40cm.

### EXPOSITORS DE NOVETATS I PUBLICACIONS PERIÒDIQUES

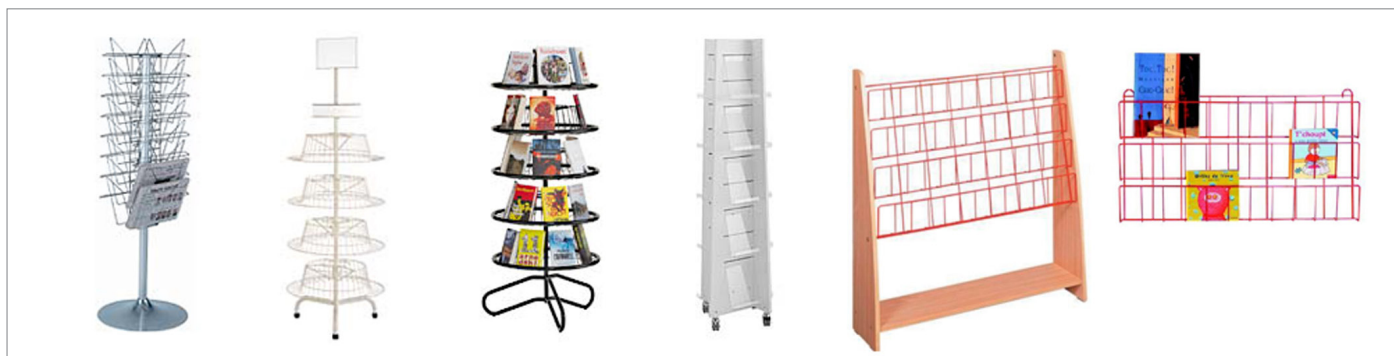
Es recomanen sistemes d'exposició/recolzament en prestatgeries inclinades, per a premsa i revistes, de manera que es puguin veure fàcilment les cobertes; per a les revistes, disposició vertical, i per a premsa, fixació pel lloc amb barres.

En els dos casos, es recomana tenir prestatgeries amb sistema d'emmagatzematge proper, per a des-fer-hi números endarrerits.

Per als expositors de novetats, es recomana disposar d'un sistema que permeti veure les cobertes en vertical, com els exposats a les imatges.



Bucs de: Mirplay, Hermex, Hiperescuela, Impara Recursos Educativos i Mobeduc.



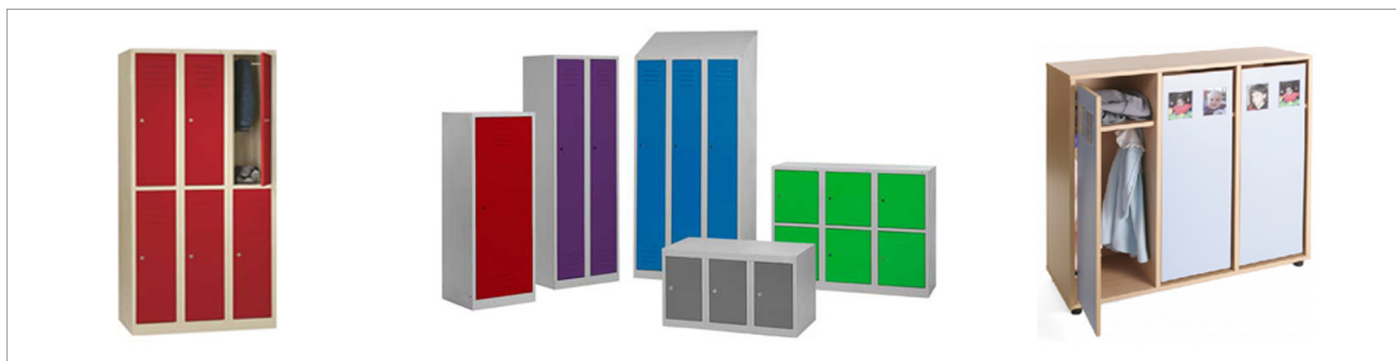
Expositors de: Eurobib Spain i Impara Recursos Educativos.

## PENJADORS I ARMARIETS

Presenten diferents mides en funció de l'edat. S'haurà de tenir en compte la seva conveniència, en funció de si la biblioteca roman oberta en horari escolar.



Penjadors de: Hermex, Hiperescola i Mirplay.



Armariets de: Hermex, Altimiras i Hiperescola.

### 3.2.3. Espai multimèdia: audició i visualització de documents

#### DEFINICIÓ DE L'ESPAI

Aquest espai acull el fons musical i cinematogràfic, en diferents suports (especialment CD i DVD). Ha d'estar a prop de l'àrea de publicacions periòdiques i de lectura informal, donada la seva naturalesa sovint més informal, i també pot estar molt relacionada amb la zona d'equipament informàtic.

#### Requeriments bàsics

Tant el disseny del mobiliari com la seva distribució han de tenir en compte les característiques dels diferents tipus de suport, així com del seus possi-

bles usos. El mobiliari pot ser força específic (com per exemple taules per televisors o canó, pissarres convencionals o pissarres digitals, etc.). Amb l'establiment de les noves tecnologies, aquest espai ha de ser, més que cap altre, versàtil i modificable.

També s'han de tenir en compte altres aspectes importants, com proporcionar a l'espai endolls i connexions suficients, ampliables i que compleixin les normatives de seguretat d'instal·lacions elèctriques i xarxes a escoles. Poden instal·lar-se regletes a parets, sostres o terra (més recomanable). Per a emmagatzemar els documents audiovisuals, podem disposar de bucs i mobiliari específic per a aquests suports; no només es desaran els documents, també els dispositius per consultar-los, tals com auriculars, comandaments a distància, etc.



Armaris d'audiovisuals de: Hiperescola, Mobeduc i Solicar Didactics.



### 3.2.4. Espai multimèdia: equipament informàtic

#### DEFINICIÓ DE L'ESPAI

L'equipament informàtic esdevé avui dia un component clau a les tasques diàries de les escoles catalanes; el programa **eduCAT 2.0** contribueix a facilitar l'ús d'equipament informàtic per a tot l'alumnat dins l'aula (ordinadors portàtils, llibres digitals, etc.). Dins del portal **Xtec.cat** trobareu informació més concreta d'aquest projecte **eduCAT 2.0** d'on recomanem mirar amb profunditat sobretot el tema d'Internet segura.

#### Components bàsics de l'espai multimèdia

- Ordinadors fixes i portàtils, amb connexió a Internet
- Sistemes de projecció interactius
- Televisió i reproductor DVD
- Auriculars i altaveus (almenys a l'ordinador, per si es posa un DVD amb so, per exemple).
- Impressora i escàner

#### Requeriments bàsics

La biblioteca escolar ha d'oferir recursos d'informació electrònics i els dispositius necessaris per a la seva consulta: ordinadors per a la consulta d'Internet, lectors de CD/DVD, etc.

En relació a la connexió dels ordinadors a Internet, cada cop és més usual emprar WI-FI, connexió sense fils, encara que també es poden connectar per cable de xarxa.

També en aquest espai, com a l'anterior, es necessitaran prou endolls per a l'equipament.

En relació al mobiliari, els requeriments seran similars als exposats en l'apartat anterior; les característiques, documents i equipaments són similars.



Escola Cossetània (Vilanova i la Geltrú), Institut Escola Costa i Llobera (Barcelona), Institut Angeleta Ferrer i Sensat (Sant Cugat del Vallès).

### 3.2.4. Espai de gestió i atenció a l'usuari

#### DEFINICIÓ DE L'ESPAI

En aquest espai el responsable de la biblioteca atén els usuaris i centralitza la gestió de la biblioteca, efectuant també altres tasques, com el processament de documents i el treball informàtic.

Trobarem el taulell de préstec, l'àrea d'oficina i materials diversos (subministraments, material d'acompanyament, etc.).

#### • Característiques funcionals

- Són llocs de treball que s'han de poder adaptar a les necessitats canviants.
- Delimiten dues àrees: la del públic i la del treball del personal
- Condicionen el tipus de relació entre els usuaris i el personal bibliotecari.

- **Característiques estètiques**

-El taulell pot ser un element compacte o bé un conjunt d'elements modulats que admeten diferents combinacions, per tal d'adaptar-se a les diferents necessitats.

-En la majoria dels casos, s'opta per dissenyar taules en què es combinen elements modulars amb d'altres que tenen dimensions o formes especials.

És recomanable que els elements que s'han de fer a mida segueixin els criteris bàsics dels elements modulars, en relació a les mides i proporcions.

-Els materials d'acabat es poden unificar amb l'arquitectura interior de l'edifici, o bé amb la resta de mobiliari de la biblioteca.

### Funcions relacionades

- **Acolliment**

-*Funcions:*

Vigilància, inscripcions, informacions sobre el funcionament i les activitats de la biblioteca, etc.

-*Característiques:*

S'han de situar en els punts d'entrada/sortida de la biblioteca. També han de tenir una superfície per recolzar els llibres i materials que portin els usuaris.

- **Préstec i processament de documents**

-*Funcions:*

Entrades i sortides dels documents, emmagatzematge del material retornat, etc.

-*Característiques:*

S'ha d'habilitar espai per prestatgeries i carrets, tant per als documents retornats que s'han de col·locar novament a les prestatgeries, com per als que són objecte d'altres processos (reparacions, reserves, a mig processar, etc.).

- **Informació**

-*Funcions:*

Consultes sobre les diverses necessitats dels usuaris.

-*Característiques:*

Els usuaris han de disposar de cadires. Per altra banda, el taulell haurà de tenir una organització que potencii la intimitat, per tal de poder treballar més còmodament. També es necessita disposar de prestatgeries, en les quals el personal pot desar i guardar materials d'acompanyament o bé documents exclosos de préstec. La superfície de treball ha de permetre la consulta d'aquests documents, tant pel personal com pels usuaris. S'ha de tenir en compte l'espai per a desar equipament, com per exemple ordinador, escàner, lector òptic, impresora, etc.

### Mobiliari de suport

- **Bucs i calaixeres**

Amb compartiments o calaixos i rodes, per desar materials i documents

- **Armaris**

Per desar pertinences, de connexions, etc.

- **Prestatgeries**

Per desar materials i documents

- **Carret de retorn**

Segur, estable i amb rodes

- **Cadires del personal bibliotecari**

Còmodes, ergonòmiques i amb rodes

- **Cadires per visitants**

Còmodes i ergonòmiques



Biblioteca de l'Institut Menéndez y Pelayo (Barcelona)

## Requeriments bàsics

### • Funcionals

- Han de reduir els esforços del personal i garantir la comoditat: dimensions, proporcions, distribució dels elements.
- Facilitar la incorporació de material complementari: prestatges, calaixos, etc.
- Facilitar la localització òptima dels equips necessaris per a les funcions que s'hi desenvolupen:
  - Pantalles dels ordinadors: grandària, distància, etc.
  - Carret de retorn de préstec: carret amb rodes a la part inferior.
  - Facilitar la comunicació:
  - Dimensions adequades a les edats i necessitats.
  - Préstec i informació general: alçada adequada per a una atenció ràpida estant els usuaris drets.
  - Atenció personalitzada: mostrador més baix i amb cadira per als usuaris si cal.

### • Constructius

- Ha de disposar de:
  - d'alçada regulable.
  - de canalitzacions per a les instal·lacions (cablejat no visible).
  - de superfícies horitzontals resistents, massisses i amb acabats arrodonits.
- Ha de ser fàcil de netejar i resistent a ratllades, cops, productes químics, etc.
- Evitar plafons verticals per la part interior del mostrador, per permetre el pas de les cames del bibliotecari o bé per a cadires de rodes.

- Ha d'incloure acabat inferior amb materials resistents als cops de peu.
- Incorporar elements que impedeixin la visió de l'interior del taulell.

### • Dimensions

#### -Alçada

- Superfície de treball assegut: 70-75 cm. Pot ser menys ampla per reduir la distància entre el personal de la biblioteca i l'usuari, en funció de la biblioteca.
- Superfície de recolzament del públic, per a usuaris drets. A les àrees infantils no es recomana disposar d'aquesta superfície perquè dificulta la relació amb els usuaris. El taulell ha de tenir la mateixa alçada que la de treball del bibliotecari.

#### -Fondària

- Superfície de treball assegut: 70-80 cm.
- Superfície de recolzament del públic: 20-40 cm.
- Superfície de servei (per a usuaris drets): 15-20 cm.

### • Materials més utilitzats

- Estructura de suport: fusta i acer
- Plafons verticals: fusta
- Superfícies horitzontals: fusta laminada
- Elements complementaris:
  - Armaris, bucs, arxivadors: fusta i acer
  - Prestatges i expositors: acer, fusta i plàstic
  - Canalitzacions: acer i plàstic



Mobiliari de: Pina Mobiliario, Architonic, Eurobib Spain i Ferfor.

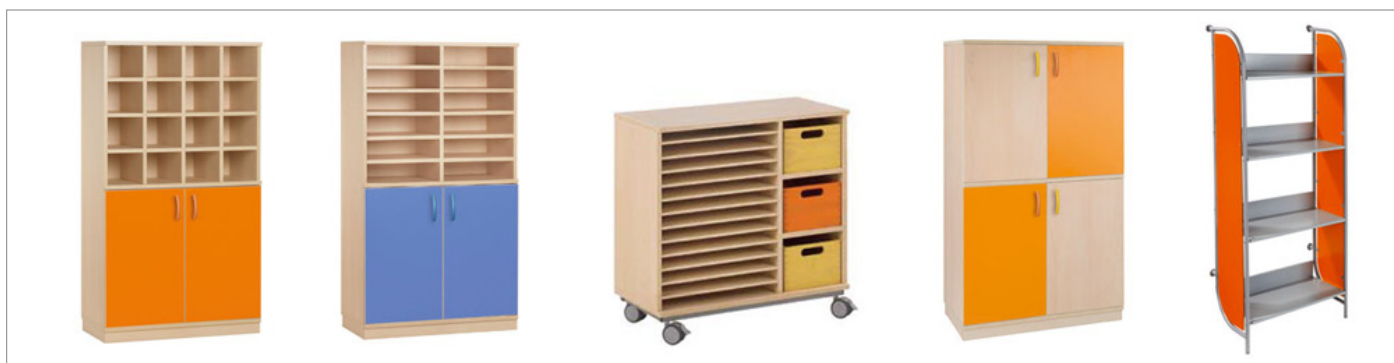
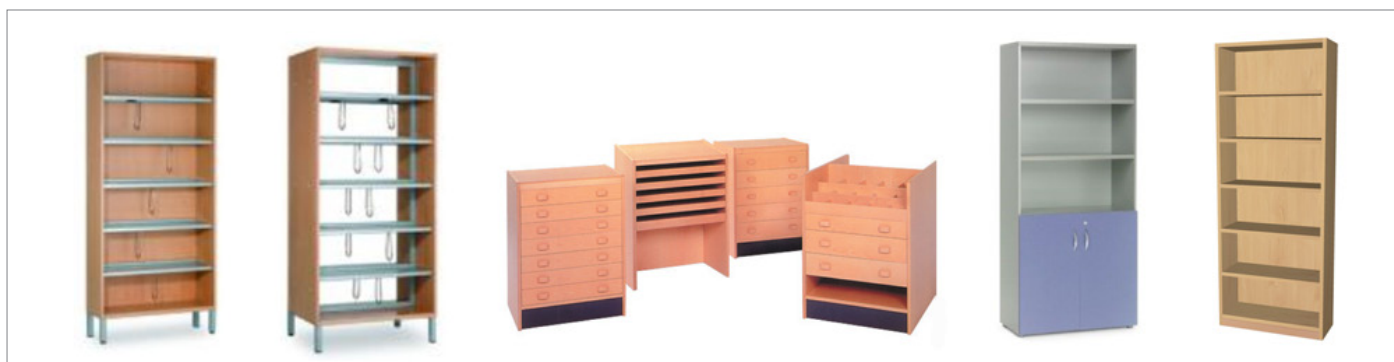
### 3.2.6. Ubicació dels documents: conjunts de mobiliari i prestatgeries

Les prestatgeries ens permeten fer visibles els documents seguint l'ordre que marca la signatura topogràfica, identificada pel teixell col·locat al llom (generalment, d'esquerra a dreta i de dalt a baix); cal mantenir l'ordre del conjunt que fa més funcional la seva utilització.

Les prestatgeries es poden emprar també com separadors d'espais, esdevenint un recurs útil, funcional i estètic. Han d'estar sempre collades a guies, ja sigui dintre d'armaris o directament a la paret (perquè no caiguin o es decantin sobre els lectors que s'esforcin per agafar algun document o s'enfilin al prestatge inferior), i els prestatges han de permetre que es

puguin col·locar a diferents alçades, en funció de les diverses mides dels documents.

Hem de preveure on i com col·locarem els rètols que ens guiaran en la cerca de matèries o suports (en els prestatges metàl·lics són útils els rètols imantats); han de poder-se canviar de lloc amb facilitat, i ser clarament visibles. Cal utilitzar aguantallibres incorporats o afegits als prestatges, així com preveure l'ampliació de la col·lecció deixant espais suficients per fer-ho al llarg del curs; és recomanable preveure amb una antelació suficient (cinc anys) com solucionar la manca d'espai (ampliació de la biblioteca, ampliació dels prestatges, annexos, esporgar, etc.).



Prestatgeries de: Federico Giner, Impara Recursos Educativos, Solicar Didácticos, Hiperescuela i Hermex.



Conjunt de prestatgeries de: Quidellibreria