



Documents

Manual d'avaluació de projectes i programes educatius



35

Documents

Manual d'avaluació de projectes i programes educatius



URL: www.gencat.cat/ensenyament



Aquest llibre està publicat amb una llicència Creative Commons Reconeixement-No comercial
Compartir igual 3.0 Espanya.

Per veure'n una còpia, visiteu: <http://creativecommons.org/licenses/by-nc-sa/3.0/es/legalcode.ca>

Els termes de la llicència impliquen que aquest material pot ser:

- reproduït, distribuït i comunicat públicament sempre que se'n reconegui l'autoria;
- reproduït, distribuït i comunicat públicament sempre que l'ús no sigui comercial, i
- utilitzat per generar una obra derivada sempre que aquesta quedi subjecta a una llicència idèntica a aquesta.

Manual d'avaluació de projectes i programes educatius

© Francesc Ranchal Collado
Consell Superior d'Avaluació del Sistema educatiu
Departament d'Ensenyament
Generalitat de Catalunya

Barcelona, juny de 2016

ÍNDEX

Presentació.....	3
1. Aspectes preliminars.....	4
1.1. Conceptes previs.....	4
1.2. Avaluabilitat del projecte.....	9
2. Avaluació del disseny.....	11
2.1. Avaluació de necessitats.....	11
2.2. Avaluació del disseny.....	14
3. Avaluació de la implementació.....	17
3.1. Avaluació del procés d'ensenyament i aprenentatge.....	17
3.2. Avaluació de resultats.....	26
4. Avaluació dels efectes.....	34
4.1. Avaluació de les millores.....	34
4.2. Avaluació dels impactes.....	44
5. Conclusions i recomanacions.....	48
6. Annexos.....	54
6.1. Exemplificació: El projecte <i>Apadrinem el nostre patrimoni</i>	54
6.2. Repertori de competències.....	63
6.3. Mètodes i tècniques de recopilació d'informació.....	90
7. Bibliografia consultada.....	94

PRESENTACIÓ

Aquest manual està pensat per orientar el procés d'avaluació de projectes de millora que puguin desenvolupar els centres educatius.

Quan s'implanta un projecte de millora en un centre educatiu, cal dissenyar i implementar un procés avaluatiu per tal de valorar les possibles millores assolides i l'aportació del projecte per aconseguir-les.

El que es pretén amb aquest document és donar eines als centres de recursos pedagògics, a les direccions dels centres i al professorat en general perquè puguin emprar uns instruments que els permetin veure si el projecte en qüestió té raó de ser, està ben dissenyat i assoleix les millores previstes amb un nivell d'impacte favorable.

S'ha intentat que els instruments siguin d'aplicació senzilla i útil per tal de garantir-ne l'aplicabilitat en qualsevol projecte que desenvolupi el centre, ja que es parteix de la premissa que tot projecte s'ha d'avaluar i que cal fer-ho buscant un equilibri entre la validesa i la fiabilitat d'aquest procés avaluatiu.

Aquest document té la consideració d'esborrany, ja que un cop elaborat hauria de passar a l'aplicació pràctica en algun centre amb el suport del CRP corresponent.

Per això cal tenir en compte que el document és un model i no pas el model, l'únic model possible. S'ha procurat donar procediments i eines per treballar l'avaluació per nivells, des dels més elementals (seguiment del procés aplicat amb indicis de l'aportació del projecte a la millora prevista) als més complexos (evidències mitjançant la metodologia de l'experiment social).

El document també fa una reflexió sobre la importància de poder avaluar qualsevol projecte de millora que es dissenyi i implementi en un centre educatiu. No es tracta de generar més burocràcia, sinó que, al contrari, el que és important és generar instruments i procediments per treballar l'avaluació de projectes que facilitin arribar a tenir-ne informació vàlida i fiable. És per això que s'ha reduït al màxim la part teòrica i s'ha fet molt d'èmfasi en els instruments i procediments aplicables a l'avaluació.

Per tal de proposar exemples concrets i entenedors, s'ha utilitzat l'avaluació del projecte *Apadrinem el nostre patrimoni*, aplicat el curs 2014-2015, les dades del qual es poden consultar a l'apartat 6.1 d'aquest document.

1. ASPECTES PRELIMINARS

1.1. Conceptes previs

CONCEPTE D'AVALUACIÓ

Consisteix en obtenir **evidències** (informació objectiva d'índole quantitativa i qualitativa) sobre el programa, de manera sistemàtica, per tal de prendre decisions o rendir comptes.

DIFERENCIA ENTRE EL CONCEPTE DE PROGRAMA I EL DE PROJECTE

Programa: És un pla de millora organitzat per l'Administració corresponent (educativa en aquest cas) i que es caracteritza per:

- a) Estar adreçat a disminuir la distància entre el que està passant i el que hauria de passar.
- b) Definir genèricament els resultats a llarg termini.
- c) Estar previst per a un període de temps llarg, de 2 a 4 anys com a màxim.

Exemple: *Apadrinem el nostre patrimoni*

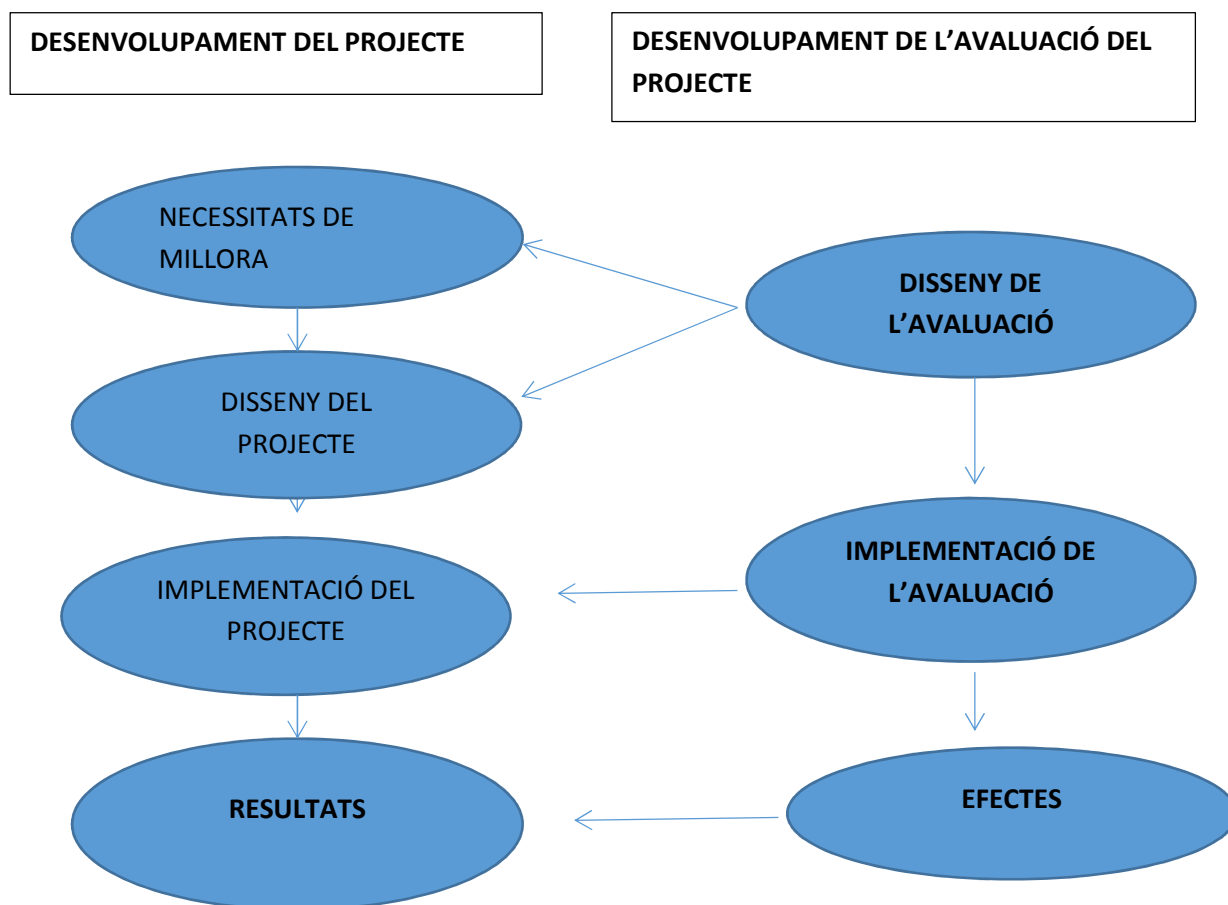
Projecte: Quan aquest programa arriba a un centre formatiu, es materialitza mitjançant un projecte concretat en uns objectius operatius¹, específics, mesurables i limitats en el temps.

DIFERÈNCIA ENTRE PROJECTE I AVALUACIÓ DEL PROJECTE

Convé distingir entre el projecte i la seva avaluació. Tot i que existeix una clara interrelació entre els dos conceptes, són dos processos diferents, com es pot veure a la figura de la pàgina següent.

¹ Defineixen els resultats més immediats que s'espera obtenir de les activitats desenvolupades.

Desenvolupament del projecte i de l'avaluació del projecte



DIFERÈNCIA ENTRE PROJECTE D'INNOVACIÓ I PROJECTE DE MILLORA

Projecte d'innovació en el sistema educatiu: És aquell procés d'ensenyament i aprenentatge que es desenvolupa en temps i forma a partir d'una situació educativa que no funciona, mitjançant una **prova pilot** que pot incidir sobre els recursos emprats, les activitats desenvolupades, els objectius assolits i els efectes detectats sobre l'alumnat. L'avaluació de l'esmentada prova pot portar a:

- L'eliminació del programa / projecte.
- La modificació d'aspectes que no funcionen.
- La consolidació del programa / projecte com un projecte de millora.

Projecte de millora: És aquella estratègia metodològica i organitzativa implementada en un centre fruit de l'experiència prèvia d'una prova pilot.

DIFERÈNCIA ENTRE LES CARACTERÍSTIQUES PREVISTES I LES DESENVOLUPADES

Implica conèixer en quines condicions s'ha desenvolupat el procés d'ensenyament i aprenentatge, tant pel que fa a les condicions d'accés al projecte, als requeriments curriculars, metodològics i organitzatius com als recursos humans i materials i als resultats assolits.

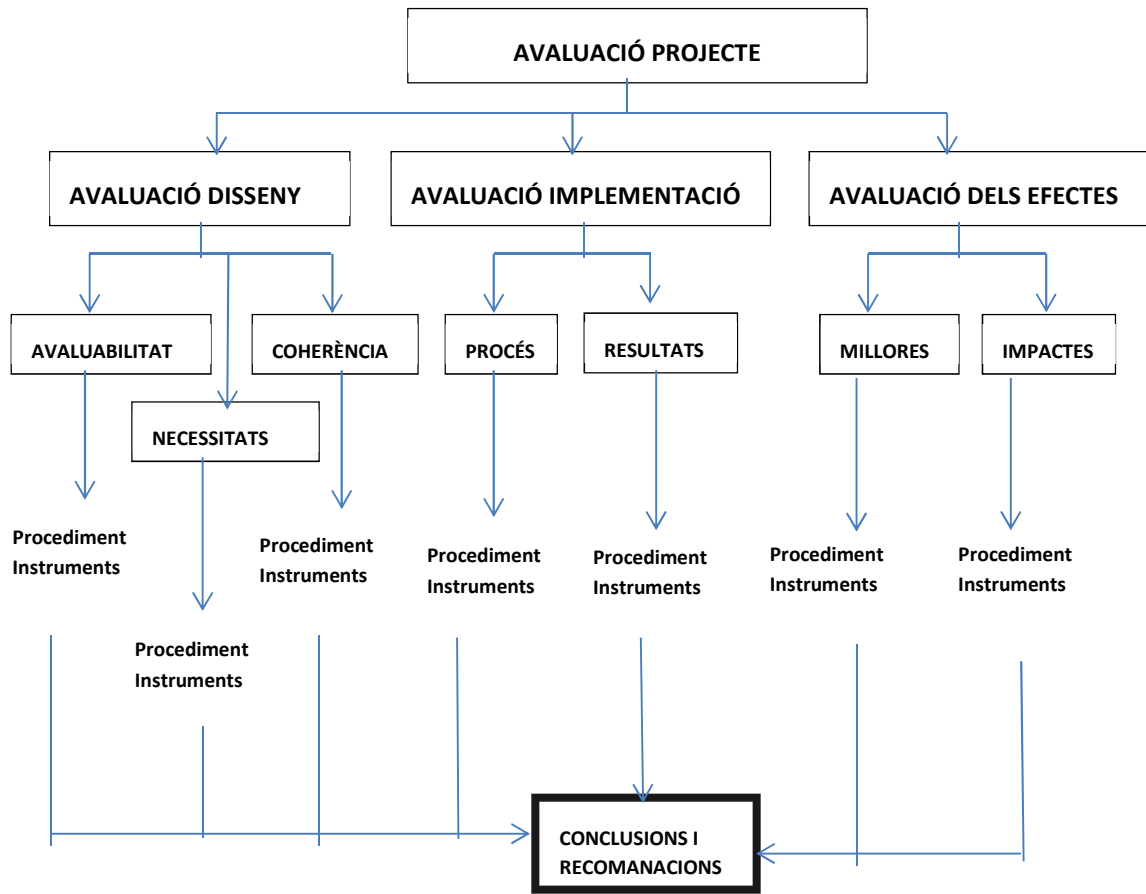
Arribats aquí, cal fer una observació prèvia per distingir entre projecte dissenyat i projecte desenvolupat. En la taula següent es poden observar les diferències entre el projecte dissenyat i el seu desenvolupament. Aquest és un aspecte crític de l'avaluació, ja que diferencia què estem avaluant: si el que s'hauria de fer o el que ja s'ha fet.

Característiques Components	Previstes	Desenvolupades	Observacions
Recursos	Assignats	Invertits	Possibles diferències
Activitats	Elaborades	Desenvolupades	Possibles diferències
Competències	Previstes	Assolides	Possibles diferències
Efectes	Esperats	Aconseguits	Possibles diferències

DESENVOLUPAMENT DE L'ESTRATÈGIA METODOLÒGICA

En la figura i la taula de les pàgines següents es poden observar les diverses etapes i subetapes que configuren l'avaluació d'un projecte de millora. Aquestes etapes i subetapes, degudament procedimentades i amb els instruments adients, permetran disposar d'un determinat nivell d'evidències per tal d'ubicar el projecte al nivell de qualitat convingut.

Etapes i subetapes de l'avaluació d'un projecte de millora



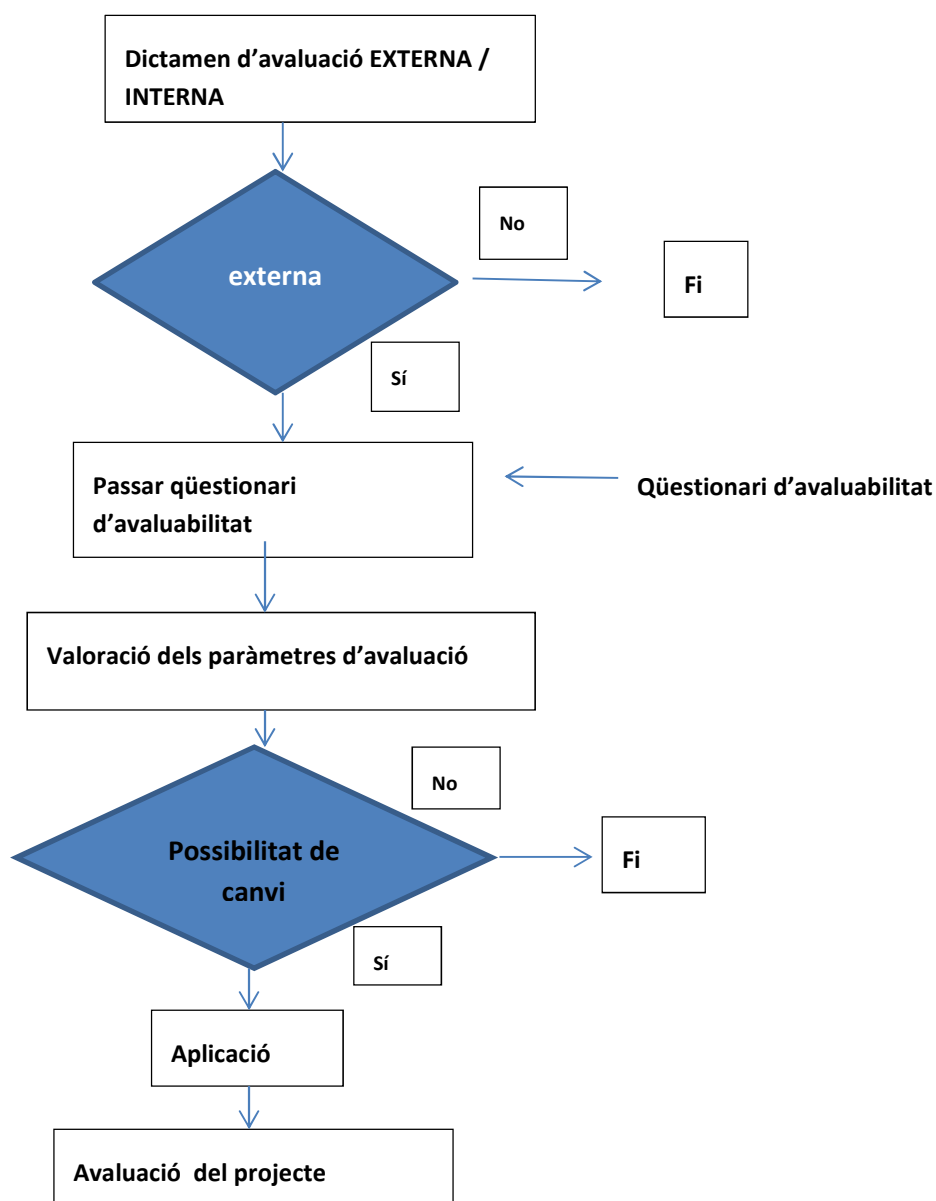
Procés Informació	Avaluabilitat: Es pot avaluar el projecte? (1) INSTRUMENTS	Necessitat: Quines son les mancances? (2) INSTRUMENTS	Coherència: El disseny relaciona els diferents components? (3) INSTRUMENTS	Procés: En quines condicions es duu a terme el projecte? (4) INSTRUMENTS	Resultats: Quins objectius / competències s'han assolit? (5) INSTRUMENTS	Millores: Guanyats que s'han produït (6) INSTRUMENTS	Impacte: Aportació a la consecució d'objectius (7) INSTRUMENTS
Obtenció	Qüestionari 1	Qüestionari 2	Qüestionari 3	Qüestionari 4	Llistes de comprovació 5 Rúbrica 5	Qüestionari 6 Llistes de comprovació 6	Qüestionari 7
Tractament	Procediment 1 Criteris de valoració 1	Procediment 2 Criteris de valoració 2	Procediment 3 Criteris de valoració 3	Procediment 4 Criteris de valoració 4	Procediment 5 Indicadors 5	Procediment 6 Indicadors 6 Registre 6	Procediment 7 Indicadors 7
Síntesi	Conclusions i recomanacions del projecte de millora de centre: procediment 8 i instruments 8.1 i 8.2						
Difusió	Presentació de resultats						

1.2. Avaluabilitat del projecte

Es té en compte en primer lloc el supòsit que l'avaluació del projecte s'hagi o es vulgui dur a terme per persones externes (avaluació externa). La finalitat és la de determinar si el programa reuneix les condicions necessàries com perquè valgui la pena dedicar temps i recursos a avaluar-lo.

Per tant, es tracta de conèixer de primera mà, en primer lloc i a nivell extern, si existeixen precedents similars que puguin facilitar i simplificar la feina avaluadora i, en segon lloc, aconseguir informació de com està dissenyat el projecte des dels diferents punts de vista, tant d'aspectes qualitius com quantitius.

Procediment (1):



Instruments (1):**- Qüestionari preliminar de l'avaluabilitat**

Aquest test podria contenir els ítems següents:

- Per què es vol dur a terme el programa?
- El programa és totalment nou o parteix d'alguna experiència prèvia?
- Se sap amb certesa quina és la finalitat última del programa?
- S'ha definit amb precisió la població objectiu a la qual s'adreça?
- Hi ha objectius mínimament formalitzats?
- Com es planteja que l'alumnat assoleixi els objectius, és a dir, amb quina estratègia?
- És possible identificar els elements essencials de la proposta didàctica? Hi ha activitats mínimament formalitzades?
- Els recursos (humans, materials, de temps) destinats al projecte són adequats per assolir els objectius?
- En quina fase de desenvolupament es troba el projecte?

Críteris de valoració (1):**- Llista de comprovació del qüestionari d'avaluabilitat**

LLISTA DE COMPROVACIÓ DEL QÜESTIONARI D'AVALUABILITAT		
ÍTEM	SÍ / NO	OBSERVACIONS
1. Justificació de la necessitat del projecte.		
2. Possibles antecedents.		En cas afirmatiu: quins
3. Fase actual de desenvolupament del projecte.		Data i fase
4. Contextulització de l'objectiu públic.		Indiqueu qui
5. Nivell global de coherència entre components.		Alt / mitjà o baix

- Valoració final de l'apartat

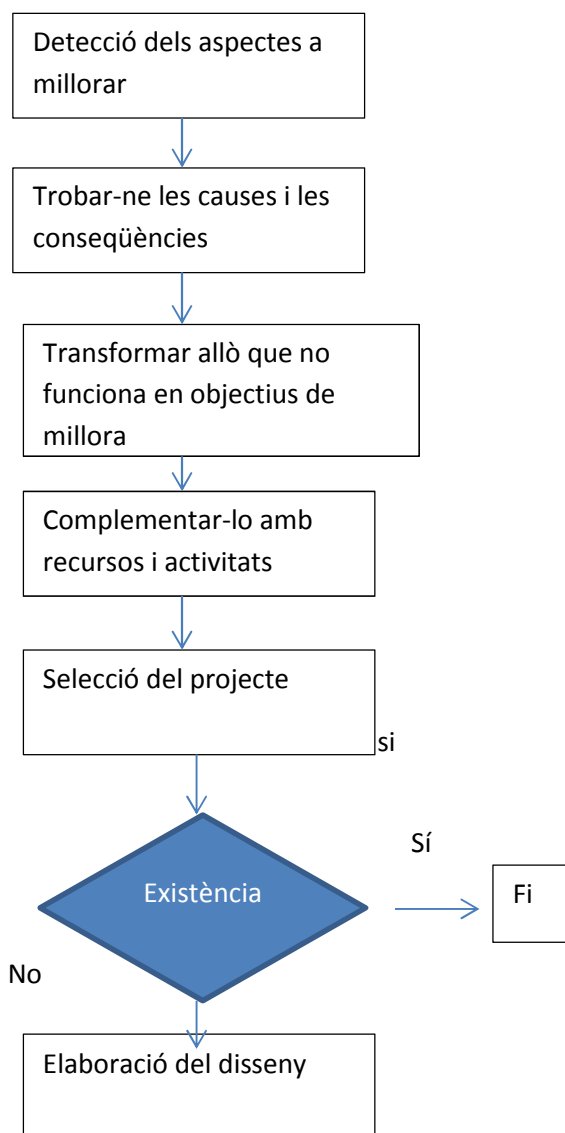
En funció de les respostes a la llista de comprovació, s'estarà en condicions de prendre una decisió sobre la conveniència o no de procedir a l'avaluació del projecte. Es podrà decidir fer-ne només un seguiment o, simplement, no avaluar-lo.

2. AVALUACIÓ DEL DISSENY

2.1. Avaluació de necessitats

Un projecte d'innovació o de millora² en el centre educatiu s'ha d'aplicar quan existeix una necessitat de millora en determinats aspectes de l'aprenentatge de l'alumnat. Darrera d'aquesta necessitat de millora es poden detectar un problema principal i un conjunt de causes, que poden ser complementàries o excloents. En qualsevol cas, caldrà buscar una actuació sistemàtica que permeti transformar els problemes en situacions de millora. Per fer-ho, es pot aplicar el procediment següent:

Procediment (2):



Instruments (2):

Per obtenir la informació necessària per avaluar el projecte, en primer lloc cal dissenyar un qüestionari que permeti saber com s'està duent a terme l'anàlisi de necessitats i quina repercussió té en el disseny del programa.

a) Per a l'obtenció de la informació

- Qüestionari d'anàlisi de necessitats

1. Quina és la situació educativa a millorar a la qual es vol donar resposta?
2. Hi ha consens en la definició de la situació educativa?
3. Quants alumnes del centre estan en aquesta situació?
4. Quines podrien ser les causes d'aquesta situació indesitjable?
5. Quin tipus d'estratègia podria satisfer aquestes necessitats?
6. Hi ha diferents alternatives d'intervenció que podrien donar resposta a la situació educativa indesitjable?
7. Es podrien dur a terme amb diferents modalitats d'implementació?
8. Quin volum d'atenció requereixen les persones afectades?

b) Per al tractament de la informació

Criteris de valoració (2):**- Llista de comprovació del qüestionari de necessitats**

LLISTA DE COMPROVACIÓ DEL QÜESTIONARI DE NECESSITAT		
ÍTEM	SÍ / NO	OBSERVACIONS
1. Està ben definit el problema principal que cal corregir, així com les possibles causes i els efectes previstos?		
2. Hi ha consens global de l'equip de direcció, de coordinació i el claustre en relació amb:		Valoració global dels tres ítems
2.1. L'abast del tram educatiu d'intervenció		Etapa, cicle o curs
2.2. La forma de dur a terme el projecte per donar resposta a les necessitats detectades.		
2.3. Col·lectiu prioritari d'intervenció.		Tipus i quantitat
3. Es poden aplicar diferents modalitats o característiques del projecte?		

- Valoració final de l'apartat

En funció de les respostes a la llista de comprovació, s'estarà en condicions de prendre una decisió sobre el disseny del projecte / programa que millor respon a la problemàtica plantejada.

- Criteris de selecció dels paràmetres d'avaluació

Del llistat de paràmetres d'avaluació següents, s'han de seleccionar els que siguin adequats per a un procés en concret:

1. Objectius assolits
2. Millores aconseguides
3. Nivell de satisfacció
4. Indicadors d'eficàcia
5. Indicadors d'eficiència
6. Indicadors de progrés
7. Coherència interna
8. Coherència externa
9. Implementació (possibles desviacions)
10. Correlació de causes i efectes (impacte)

Els criteris de selecció són els següents:

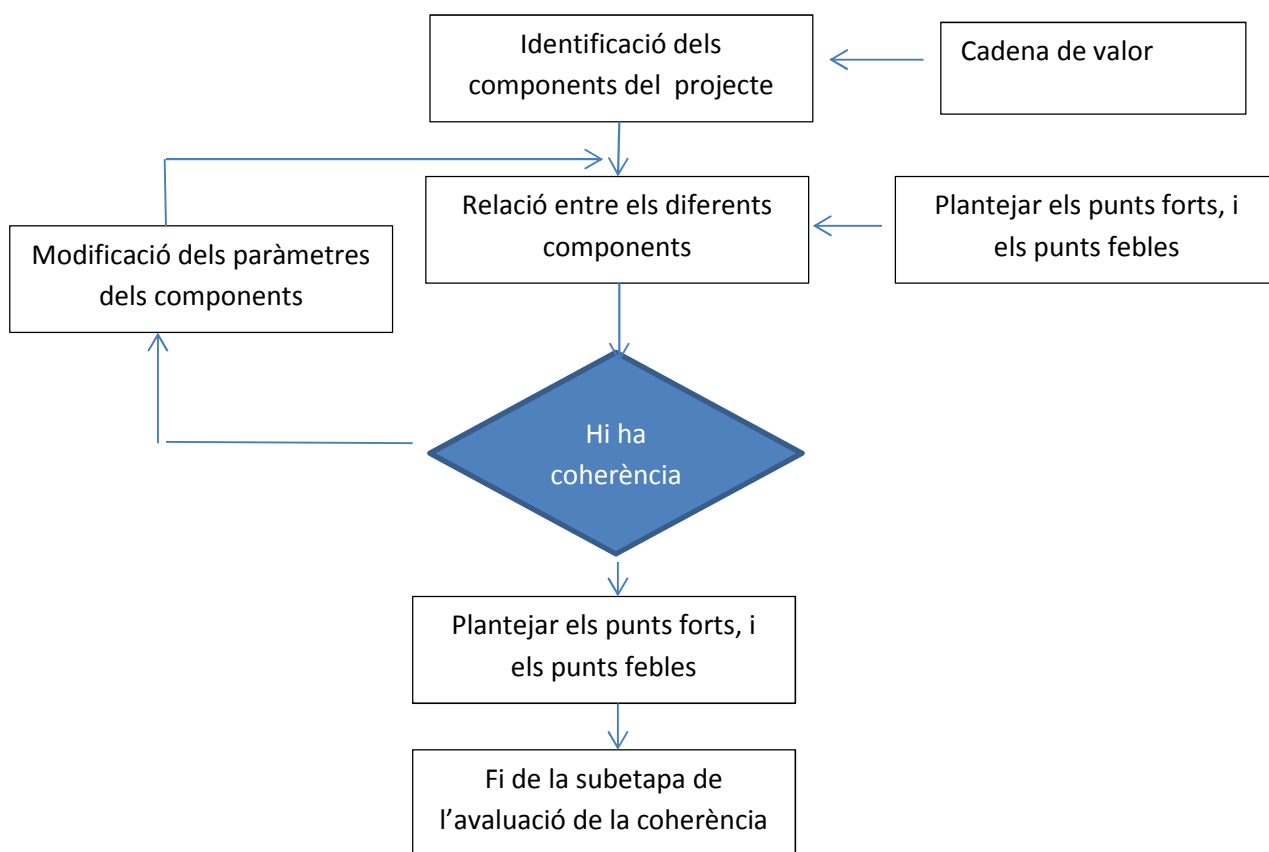
1. Temporalitat: durada possible del procés avaluatiu
2. Pressupost: reserva econòmica per a l'avaluació del projecte
3. Disponibilitat de recursos
4. Utilitat prevista: Seguiment, millores o impacte

2.2. Avaluació del disseny

Coherència interna / externa

Els programes poden ser concebuts com un conjunt d'hipòtesis sobre com i per què se suposa que assoliran els objectius, això és, solucionaran o mitigarán el problema que els dona raó de ser. Aquest conjunt d'hipòtesis o assumpcions sobre com s'espera que el programa funcioni fins a assolir els objectius marcats s'anomena **teoria del canvi de la cadena de valor** del programa o intervenció.

Procediment (3):



Instruments (3):

a) Per a l'obtenció de la informació

Qüestionari per a l'anàlisi de la coherència en el disseny del projecte

1. Els objectius del projecte estan ben definits?
2. S'hi troben referències a les competències bàsiques curriculars?
3. Tots els objectius s'orienten a assolir la finalitat del programa?
4. Es diferencia clarament entre objectius i activitats?
5. Queda clar com funciona la intervenció, és a dir, quines són les activitats rellevants?
6. Per als diferents components del programa, es disposa d'indicadors que siguin rellevants, d'interpretació clara i que aportin mesures fiables?
7. Amb quins criteris s'identifica el col·lectiu d'alumnes beneficiaris potencials?
8. S'han establert criteris de selecció dels participants?
9. Amb els mitjans que s'hi preveu destinar, es podran dur a terme les activitats que permetran assolir els objectius del programa?

b) Per al tractament de la informació

Criteris de valoració (3):

- Llista de comprovació del qüestionari de la coherència dels components

LLISTA DE COMPROVACIÓ DEL QÜESTIONARI DE COHERÈNCIA		
ÍTEM	SÍ / NO	OBSERVACIONS
1. La naturalesa del problema (necessitat) justifica aquest tipus de programa?		
2. Els recursos són suficients per dur a terme les activitats?		
3. Les activitats són les adequades per assolir els objectius?		
4. Els objectius porten aparellat l'assoliment de les competències bàsiques?		

Exemplificació de casos particulars de relacions entre components

Activitats			
Recursos	ACT 1	ACT2	ACT N
R1			
R2	X		X
RN	X		X

Coherència interna: relació recursos / activitats

- L'activitat 2 no té recursos assignats
- El recurs R1 no té aplicació en cap activitat
- Eficàcia global de 4 sobre 9 (44%)

Activitats			
Objectius	ACT 1	ACT2	ACT N
O1	X		
O2		X	
ON			X

Coherència interna: relació activitats / objectius

- A cada activitat li correspon un objectiu
- Eficàcia global de 3 sobre 9 (33%)

Competències			
Objectius operatius	CB 1	CB2	CBN
OO1	X	X	X
OO2	X	X	X
OON	X	X	X

Coherència externa: relació objectius del projecte / competència bàsica

- Màxima transversalitat i transferència
- Eficàcia global de 9 de 9 (100%)

- Valoració final de l'apartat

Es tracta de conèixer, un cop aplicat el qüestionari, si la comprovació d'aquestes hipòtesis formaria part de l'avaluació del programa. Més concretament, caldrà comprovar si el programa compleix les hipòtesis de la teoria del canvi.

Per tant, operativament, cal afirmar o desmentir que amb el conjunt de **recursos** invertits es poden realitzar les **activitats** programades, que donaran lloc a l'assoliment d'uns **objectius operatius** que, a mitjà i llarg termini, generaran els **efectes** (millores més impactes) esperats en la població objecte de l'aplicació del programa.

Altrament, una coherència externa vindria marcada per la relació establerta entre els objectius operatius i les competències bàsiques i competències clau.

Finalment, caldria conèixer, a judici dels responsables de l'avaluació del projecte, quins són els **punts forts** i els **punts febles**, **les oportunitats i les amenaces** del mateix disseny, per tal d'introduir-hi les esmenes oportunes en l'apartat de conclusions i recomanacions, en el cas que s'observin determinades disfuncions.

3. AVALUACIÓ DE LA IMPLEMENTACIÓ

3.1. Avaluació del procés d'ensenyament i aprenentatge

L'avaluació del procés d'ensenyament i aprenentatge segueix tres passos, en què s'han d'intentar respondre unes determinades preguntes:

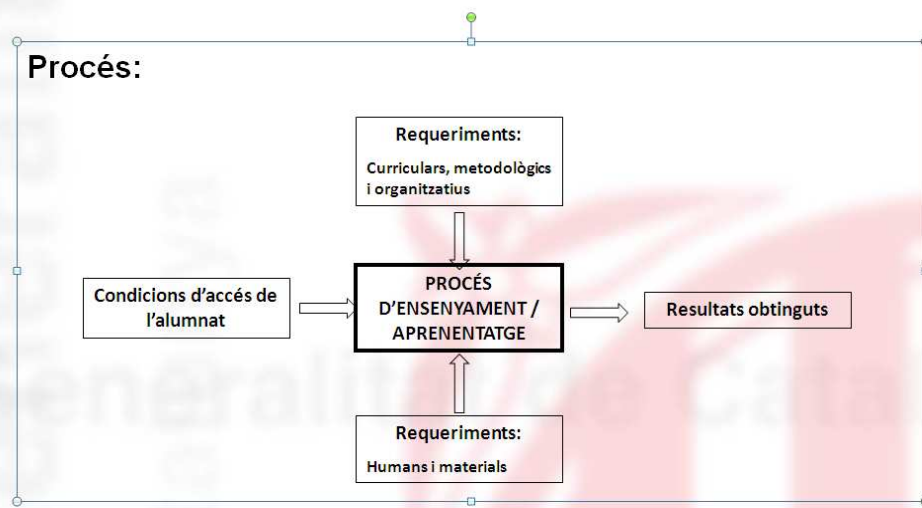
1. Avaluació del procés d'ensenyament:
 - a. Quin és el punt de partida a nivell de competències per poder cursar amb aprofitament el nou aprenentatge?
 - b. Quins són els recursos a emprar?
 - c. Quins resultats cal aconseguir?
 - d. Quines activitats d'aprenentatge estan pensades des d'una perspectiva d'avaluació formativa?
2. Avaluació del procés d'aprenentatge:
 - a. Com aprèn millor l'alumne?
 - b. Què el motiva?
3. Avaluació de resultats:
 - a. Nivell d'assoliment de les competències de tipus curriculars.
 - b. Nivell d'assoliment de les competències cognitives.
 - c. Nivell d'assoliment de les competències actitudinals.

Consideracions prèvies

L'avaluació del procés d'ensenyament i aprenentatge implica conèixer en quines condicions s'ha desenvolupat aquest procés, tant pel que fa a les condicions d'accés al projecte, als requeriments curriculars, metodològics i organitzatius, com als recursos humans i materials utilitzats i als resultats assolits.

En forma de resum, es podria descriure el procés d'ensenyament i aprenentatge en els termes següents:

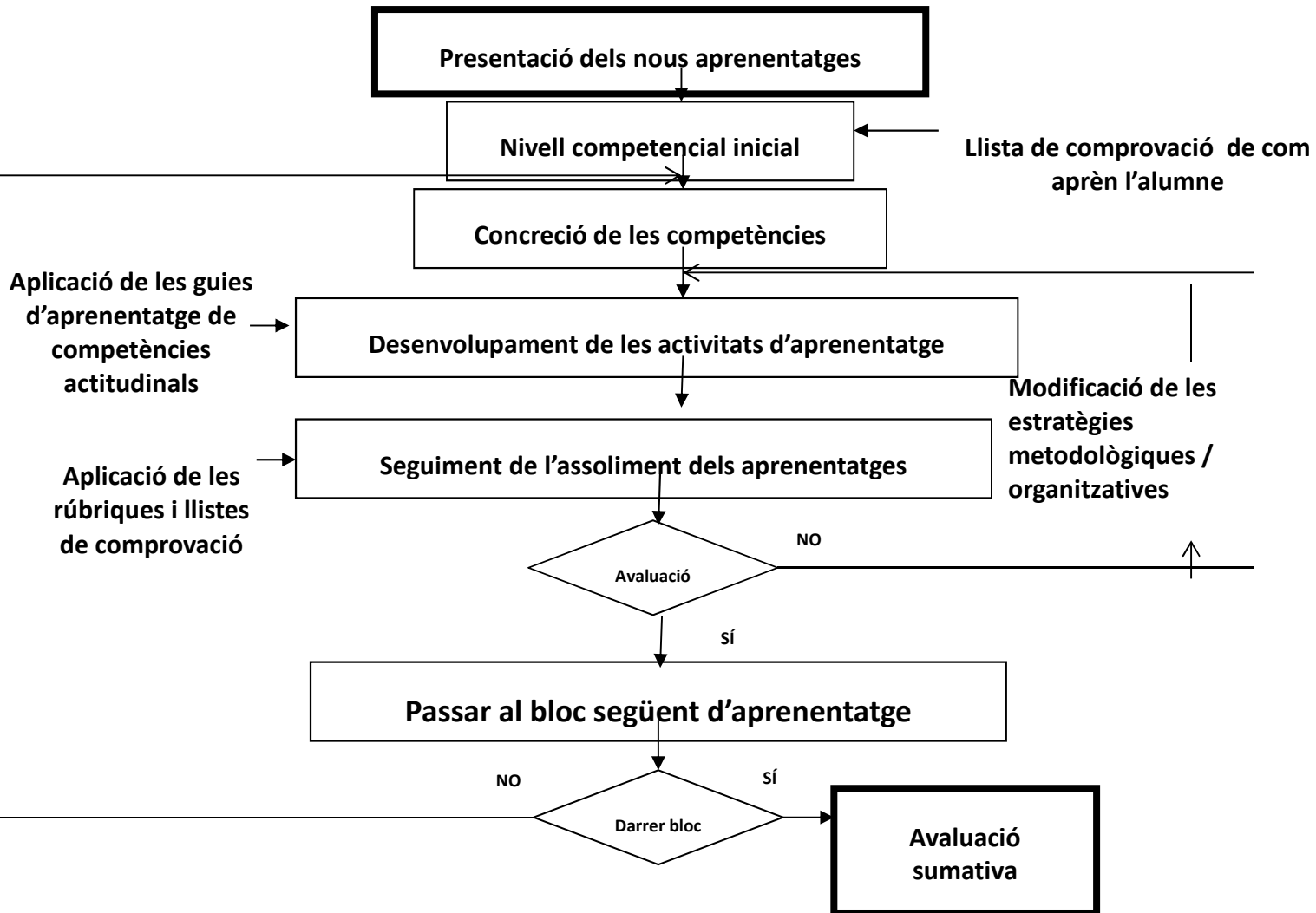
Implementació (I) Procés



Arribats aquí, cal fer una observació prèvia per distingir entre projecte dissenyat i projecte desenvolupat. En la taula següent es poden observar les diferències entre el projecte dissenyat i el seu desenvolupament. Aquest és un aspecte crític de l'avaluació, ja que diferencia què estem avaluant: si el que s'hauria de fer o el que ja s'ha fet.

Característiques Components	Previstes	Desenvolupades	Observacions
Recursos	Assignats	Invertits	Possibles diferències
Activitats	Elaborades	Desenvolupades	Possibles diferències
Competències	Previstes	Assolides	Possibles diferències
Efectes	Esperats	Aconseguits	Possibles diferències

Procediment (4):



Instrument (4.1):

a) Per al procés d'ensenyament

- Qüestionari per a la caracterització del procés d'ensenyament desenvolupat

1. Els recursos humans destinats al programa són suficients?
2. El professorat que participa en el projecte té coneixement de les funcions que ha de realitzar i dels objectius que cal assolir?
3. Tenen necessitats de formació?
4. El suport i acompanyament del servei educatiu ha estat adequat?
5. El professorat està motivat?
6. Les condicions d'accés de l'alumnat al projecte són les necessàries per cursar-lo amb aprofitament?
7. Hi ha indicadors de progrés que permetin fer el seguiment formatiu de l'alumnat?
8. Hi ha planificació de les activitats a realitzar?
9. En quina fase d'implantació es troba el projecte?
10. S'ha establert un calendari d'implementació?
11. Hi ha desviació respecte de la planificació establerta?
12. Quines accions de millora es duen a terme per complir la planificació?
13. S'han assolit els objectius previstos?
14. En quina mesura hi ha hagut canvis en el desenvolupament del projecte?

b) Per al tractament de la informació

Criteris de valoració (4.1):

- Llista de comprovació del qüestionari d'implementació

LLISTA DE COMPROVACIÓ DEL QÜESTIONARI D'IMPLEMENTACIÓ		
ÍTEM	SÍ / NO	OBSERVACIONS
1. La idoneïtat dels recursos (humans i materials).		
2. La competència inicial suficient.		Per cursar amb aprofitament el projecte
3. L'existència d'indicadors de progrés.		Evolució de l'alumnat
4. La planificació del projecte.		En temps i forma

Instrument (4.2):

- Llista de comprovació per valorar el procés d'aprenentatge de l'alumnat

Valoració (V) : SÍ / NO

PROCESSOS ATENCIONALS	V	Observacions
Se centra en els aspectes essencials de la informació.		
Tendeix a organitzar els continguts o informacions que aprèn.		
MEMÒRIA		
Té memòria immediata.		
Utilitza estratègies per retenir la informació.		(Agrupar, associar, encadenar)
NATURALESIA DELS PROCESSAMENTS		
Respon als estímuls que se li presenten.		
Realitza de manera simultània processos diferents.		
Realitza aprenentatges autònoms.		
Transfereix les estratègies apreses a noves situacions d'aprenentatge.		
Relaciona informacions.		
Dedica temps a la planificació.		
FORMES DE SUPORT AL PROCESSAMENT		
Autoregula el seu propi aprenentatge, reflexionant i comprovant resultats.		
Reconeix les pròpies fortaleses i debilitats.		
Té el convenciment de les pròpies possibilitats i capacitats.		
Utilitza els errors per aprendre i generar noves estratègies.		
Altres.		

- Llista de comprovació per valorar els estils d'aprenentatge a l'aula

Valoració (V): X

QUAN APRÈN MILLOR?	V	Observacions
En qualsevol situació.		
Només quan els continguts i les activitats es relacionen amb els seus interessos.		
COM APRÈN MILLOR?		
Quan se li presenta determinada informació.		
Quan ha de buscar la informació per si mateix.		
Quan desenvolupa un treball cooperatiu.		
Quan treballa per projectes.		
Quan ha de resoldre problemes.		
Quan se li presenten les activitats a desenvolupar en temps i forma.		
DAVANT DE QUIN TIPUS D'ACTIVITATS RESPON MILLOR?		
En la reproducció de la informació.		
En les activitats que impliquen comprensió i interpretació de continguts.		
En aquelles en què ha d'utilitzar el que ja sap per trobar una solució.		
En les activitats en què es contrasten opinions i idees.		
En les activitats que impliquen indagació de la informació.		
AMB QUI APRÈN MILLOR?		
Quan treballa sol.		
Quan treballa en equip.		
Quan ajuda a un company.		
En qualsevol situació.		

Criteris de valoració (4.2):

- Llista de comprovació del qüestionari de components

ÍTEM	DESCRIPCIÓ GLOBAL
Processos atencionals	
Memòria	
Naturalesa dels processaments	
Formes de suport al processament	
Quan aprèn millor?	
Com aprèn millor?	
Amb quin tipus d'activitats respon millor?	
Amb qui aprèn millor?	

Instrument (4.3):

- Eina per definir activitats d'aprenentatge i d'avaluació associades al projecte

Un dels factors clau de l'èxit d'aquest projecte rau en el disseny d'un variat conjunt d'activitats que connectin amb els interessos de l'alumnat i els motivin per a l'aprenentatge. Es pren com a referència el model de classificació de Bloom, de manera que, organitzant les activitats en funció d'aquesta classificació, n'hi ha de diferents tipus:³

a) **Activitats relacionades amb el coneixement:** Record i relació d'informació, idees i principis.

Exemple: Tria de l'element patrimonial: El pont romànic del riu que quedarà cobert per l'aigua del pantà en construcció.

b) **Activitats relacionades amb la comprensió:** Traducció, interpretació i extrapolació d'informació a través d'aprenentatges previs.

Exemple: Cerca, selecció i tractament de la informació. Localització del nou emplaçament per al pont.

c) **Activitats relacionades amb l'aplicació:** Trasllat a situacions reals dels procediments i les tècniques previstes.

Exemple: Participació en el trasllat. Desmuntatge del pont.

d) **Activitats relacionades amb l'anàlisi:** Descompondre un tot en les seves parts, deduint-ne les connexions o relacions. Codificació: Numeració, orientació i ubicació de cada element estructural.

Exemple: Inventari dels elements estructurals del pont.

³ Els exemples estan extrets del programa *Apadrinem el nostre patrimoni*.

e) **Activitats relacionades amb la síntesi:** Deducció d'un seguit de relacions combinant els elements.

Exemple: Deducció de quin és el nou emplaçament més adient en funció dels criteris establerts. Informe resum de tot el procés per a llur divulgació.

f) **Activitats relacionades amb l'avaluació:** Emetre judicis de valor d'acord amb determinats criteris o evidències.

Exemple: Valoració de si s'han tingut presents aspectes com la proximitat del pont a la població, la utilitat de la via, les característiques del terreny i la facilitat d'accés per tal de decidir-ne el nou emplaçament.

Criteri de valoració (4.3):

- Llista de comprovació del disseny d'activitats d'aprenentatge i avaluació

Data:

Curs:

Centre:

Avaluació del model d'aprenentatge	SÍ/NO	Observacions
Facilita que l'alumnat treballi de forma autònoma i amb responsabilitat.		
Fa que l'alumnat reflexioni sobre el que fa, ho raoni i ho comuniqui.		
Permet que l'alumnat doni respostes obertes, plantegi dubtes per anar reelaborant el coneixement, i sigui conscient que està aprenent.		
Ajuda a desenvolupar habilitats d'esforç, treball i estudi.		
Fa que l'alumnat treballi en situacions on pugui aplicar amb eficàcia allò que aprèn, que transfereixi els seus aprenentatges a l'anàlisi i la resolució de noves situacions i posi en pràctica els valors i les normes de convivència.		
Complementa el treball individual i el treball cooperatiu i, per tant, es facilita que els companys i companyes s'ajudin entre si.		
Promou l'ús de les TIC i els mitjans audiovisuals en tasques adients.		
Presenta diferents graus de complexitat.		
Connecta amb els interessos de l'alumnat.		

3.2. Avaluació de resultats

Els resultats a nivell escolar poden ser diversos. Es poden contemplar diferents categories, com per exemple:

- a) Acadèmics: Taxa de graduació i de continuïtat.
- b) Orientació: Itineraris formatius d'acord amb el perfil.
- c) Motivació: Clima a l'aula.
- d) Acreditació de competències: Prova de competències bàsiques.
- e) Inserció professional: Alumnat que troba feina.

En aquest model, l'avaluació dels resultats es concreta en l'avaluació de les competències clau.⁴ Per competències clau s'entén aquí el conjunt de les **competències bàsiques de tipus curricular** més les **competències transversals i transferibles de tipus cognitiu i actitudinal**. A més, quan s'hagi de fer una anàlisi competencial de la situació de partida de l'alumnat, en canviar d'etapa o cicle s'haurien de consultar els **resultats de les proves de competències bàsiques** realitzades amb anterioritat per poder agrupar l'alumnat en funció d'aquest resultat.

El referent de les competències

En l'apartat 6.2 d'aquest document es pot consultar la llista genèrica de competències amb el seu nivell de gradació.

Les **competències bàsiques de tipus curricular** seleccionades per al programa *Apadrinem el nostre patrimoni* són les següents:

Per a l'educació secundària: Àmbit lingüístic, social, científic i tecnològic, matemàtic, digital, cultura i valors.

Per a l'educació primària: Àmbit lingüístic, de coneixement del medi, digital, matemàtic i d'educació en valors.

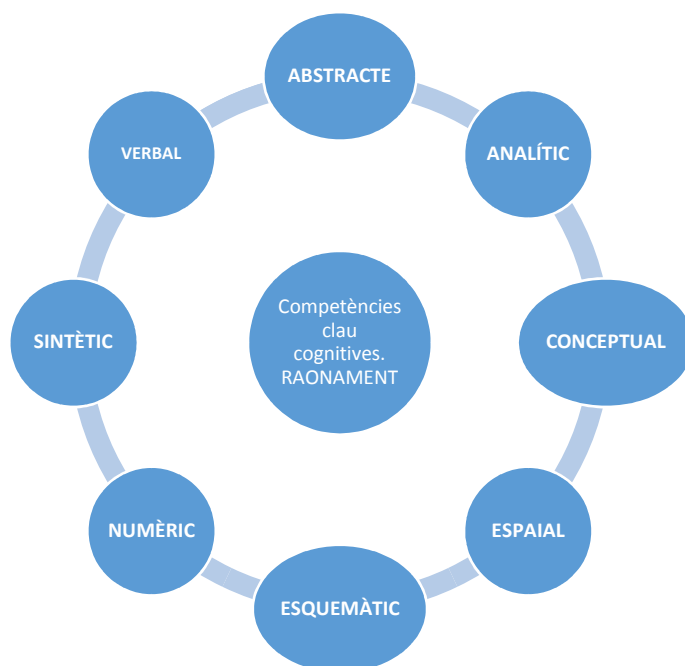
Les **competències cognitives** fan referència a les capacitats que la persona ha de tenir per processar informació i obtenir-ne resultats o productes específics. Són de caràcter transversal i transferible.

Les vuit capacitats clau cognitives seleccionades i recollides en aquest document són les següents:

⁴ Concepte de competència: Capacitat mobilitzada. Capacitats de tipus aptitudinal i actitudinal. Competència clau: De tipus curricular = (Competència bàsica + Competència cognitiva) Aptitudinal + Competència actitudinal.

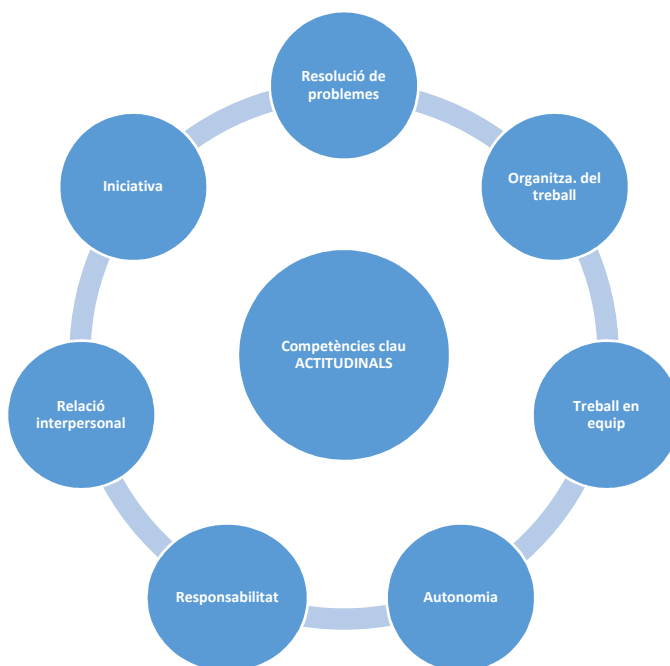
Descripció: Les cognitives i les actitudinals són de caràcter transversal i transferible, mentre que les bàsiques estan ajustades al nivell educatiu (primària / secundària) i a l'àmbit social, digital, etc.

Classificació: En aquest model s'han triat les competències bàsiques del currículum, les 8 competències cognitives i les 7 competències actitudinals desenvolupades en aquest document.



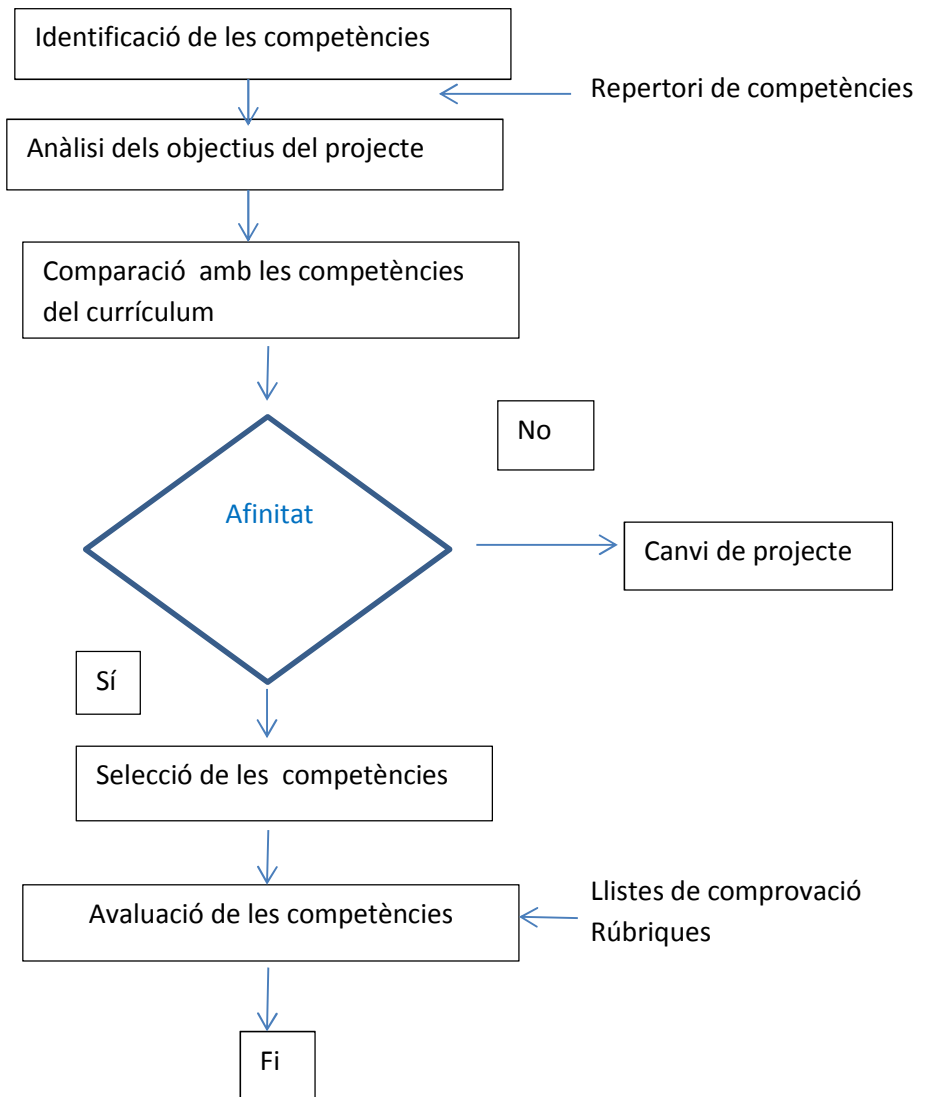
Les **competències actitudinals** fan referència a conductes observables en la persona i que són, en conseqüència, molt transversals, en el sentit que afecten molts àmbits curriculars i són molt transferibles a noves situacions d'aprenentatge.

Les set capacitats clau actitudinals recollides en aquest document són les següents:



Procediment (5):

Avaluació de les competències



Instruments (5.1):

Rúbriques

Descripció

És un instrument que serveix per avaluar competències, ja que permet fer una desagregació de les activitats d'aprenentatge i avaluació d'una manera gradual, mostrant les diferents expectatives d'assoliment d'aquestes competències.

En el nostre model, la diferència entre capacitat i competència és la següent: la competència integra i mobilitza les diferents capacitats que configuren el bagatge d'una persona en una determinada àrea del saber: saber raonar, saber fer i saber ser i estar.

Permet que l'alumnat faci un seguiment de les activitats desenvolupades, mitjançant un procés d'autoavaluació.⁵ Facilita un feedback molt ràpid, oferint resultats quantitius i qualitius basats en estàndards coneguts prèviament al desenvolupament.

Estructura (exemple)⁶

Categories	Indicadors	Escala de qualificació			
		1 (poc)	2 (bo)	3 (molt bo)	4 (excel·lent)
A (%)	Aa (%)	Descriptor Aa1	Descriptor Aa2	Descriptor Aa3	Descriptor Aa4
	Ab (%)	Descriptor Ab1	Descriptor Ab2	Descriptor Ab3	Descriptor Ab4
	Ac (%)	Descriptor Ac1	Descriptor Ac2	Descriptor Ac3	Descriptor Ac4
B (%)	Ba (%)	Descriptor Ba1	Descriptor Ba2	Descriptor Bb3	Descriptor Bb4
	Bb (%)	Descriptor Bb1	Descriptor Bb2	Descriptor Bb3	Descriptor Bb4
	Bc (%)	Descriptor Bc1	Descriptor Bc2	Descriptor Bc3	Descriptor Bc3

En la primera columna apareix la categoria o l'element d'avaluació que configuren els grans apartats d'avaluació (vegeu l'exemple), que es concreten en subcategories o indicadors. El fet de crear aquests indicadors amb l'escala de qualificació, ens obliga a definir uns descriptors, que són el factor que permet passar d'una valoració subjectiva a una de més objectivable. Aquests descriptors es defineixen com a evidències mesurables de la competència. L'escala de qualificació es pot dissenyar tant quantitativament com qualitativa. Exemples:

Qualificació sobre 4 de menor a major: 1,2,3,4.

Ídem sobre 10: 0,3,7 i 10.

⁵ Vegeu document d'autoavaluació de la pàgina 40 de més avall.

⁶ Rúbriques per a l'avaluació per competències. Universitat de Barcelona.

Qualitativament: gens, poc, sovint, sempre o freqüentment.

Altres:

Baix, mitjà-baix, mitjà-alt i alt.

(No/ mai), (poques vegades /generalment no),(quasi sempre/normalment si) (sempre).

Novell, aprenent, avançat i expert.

Cal assenyalar, a més, tres aspectes importants:

- Les competències avaluades amb les rúbriques es poden seleccionar de qualsevol diccionari o repertori de competències existent, només cal ser coherent en la selecció i que tots els dissenyadors treballin amb el mateixos paràmetres de referència.
- Un altre aspecte important és la qüestió de la ponderació o del pes de cada categoria i indicador, especificant-ne la prioritització en forma de percentatge.
- El nivell de domini de la competència, que marca la pauta d'ubicació de la rúbrica dins dels nivells educatius, que estan estructurats en tres nivells referencials de competència. En el nostre model, el nivell 1 seria el nivell de competència assolit per l'alumnat quan entra en contacte amb la competència i es cataloga com a NOVELL. En l'exemplificació posterior, aquest nivell correspon als primers cursos d'educació secundària obligatòria; el nivell 2 seria el referencial AVANÇAT de competència assolit en finalitzar l'educació secundària obligatòria i el nivell 3 correspondria al nivell d'EXPERT, quan l'alumnat ha pogut accedir a un nivell d'expertesa acumulativa (nivells 1 i 2) que li permet respondre, per exemple, a les contingències no previstes aquest nivell i que coincideix amb els darrers cursos de l'ensenyament obligatori.

Exemples:

Nivell 2	Indicadors	0	1	2	3
Judici crític: Analitzar críticament els judicis propis i aliens sobre la realitat i ser conscients de les conseqüències i les implicacions dels mateixos.	Interpretar i valorar críticament la informació i la realitat.				
	Fonamentació i argumentació dels judicis propis.				
	Reconèixer les limitacions pròpies i considerar els judicis dels altres.				
	Incorporació i valoració crítica dels conceptes ètics.				

Amb descriptors:

Nivell 2	Indicadors	0	1	2	3
Judici crític: Analitzar críticament els judicis propis i aliens sobre la realitat i ser conscients de les conseqüències i les implicacions dels mateixos.	Interpretar i valorar críticament la informació i la realitat.	No hi ha evidències que qüestionin la situació o la realitat en què viu: es mostra submís/a.	En ocasions, es qüestiona certes situacions de la realitat en què viu.	Formula preguntes i indaga sobre la realitat, a partir de la seva reflexió sistemàtica amb l'objectiu de buscar la veritat..	Reconeix la complexitat de les situacions i adopta una actitud crítica, formulant els seus propis judicis i valoracions.
	Fonamentació i argumentació dels judicis propis.	Es mostra incapaç d'emetre judicis i valoracions pròpies.	En ocasions, assumeix com a propis i accepta incondicionalment els judicis o decisions dels altres.	És capaç de formular els seus propis judicis i valoracions amb congruència i consistència..	Argumenta i defensa amb convicció els seus propis judicis i valoracions.
	Reconèixer les limitacions pròpies i considerar els judicis dels altres.	No hi ha evidències de ser conscient de les pròpies limitacions ni mostra cap interès pels judicis i les opinions alienes.	Només en situacions de dificultat o limitació, incorpora mecànicament els judicis de les altres persones en les seves decisions.	Analitza adequadament i té en compte els judicis i les opinions alienes en el seu discurs.	Incorpora constructivament les idees dels altres: mostra voluntat de superació personal.
	Incorporació i valoració crítica dels conceptes ètics.	No hi ha evidències que tingui en compte les implicacions pràctiques de l'ètica professional en el seu quefer diari.	En ocasions, expressa el seu desacord davant de situacions que no respecten els principis ètics i deontològics de la professió.	Pren postura a favor dels conceptes ètics i deontològics de la professió en situacions poc coherents amb els mateixos.	Defensa i es compromet a actuar coherentment amb els conceptes ètics i deontològics, atenent a tota la seva complexitat i integrant una perspectiva crítica i responsable.

- Rubriques i llistes de comprovació de les competències

a) Escala de qualificació

Concepte	Escala de qualificació				Observacions
	0/1	1/2	2/3	3/4	
Relació entre variables	Cap	Baixa	Mitjana	Alta	De 0 a 3 o de 1 a 4
Resultats obtinguts	Nul	Insuficient	Suficient	Excel·lent	
Freqüència d'aparició	Gens	Poc	Bastant	Molt	
Freqüència temporal	Mai	Puntualment	Sovint	Sempre	

b) Criteris de qualificació de la rúbrica o de la llista de comprovació (puntuació)

Primer. Qualificar cada alumne en funció de l'escala de qualificació triada de 3 o de 4 factors.

Segon. Calcular el valor per alumne i competència.

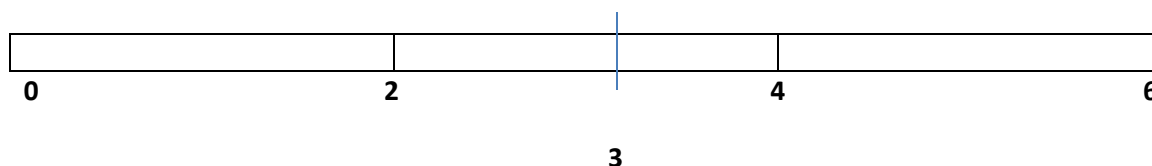
Tercer. Aplicar una escala d'acceptació.

Quart. Trobar el valor global per tipus de competència i per alumne.

Exemple d'escala de qualificació de tres nivells, en la dimensió de comunicació interpersonal i col·laboració. El valor ombrejat és el valor que obté un alumne, en aquest cas en concret, d'educació secundària.

Competències	Nivell 1	Nivell 2	Nivell 3
7. Participar en entorns de comunicació interpersonal i publicacions virtuals per compartir informació.	7.1. Comunicar-se i publicar a través dels sistemes digitals de comunicació més habituals.	7.2. Gestionar sistemes comunicatius interpersonals per comunicar-se i publicar-hi amb criteris d'adequació.	7.3. Organitzar i gestionar sistemes comunicatius interpersonals per comunicar-se i publicar-hi amb criteris d'adequació.
8. Realitzar activitats en grup tot utilitzant eines i entorns virtuals de treball col·laboratiu.	8.1. Participar en activitats col·laboratives en entorns virtuals usant les seves funcionalitats elementals.	8.2. Participar i desenvolupar activitats col·laboratives tot seleccionant les eines bàsiques més convenients en cada cas.	8.3. Participar, desenvolupar, organitzar i gestionar un entorn de treball col·laboratiu i realitzar-hi activitats col·laboratives.
Subtotal	1 = 1 x 1	2 = 1 x 2	0 = 0 x 3
Total	1 + 2 + 0 = 3		

c) Nivells de qualificació i d'acceptació

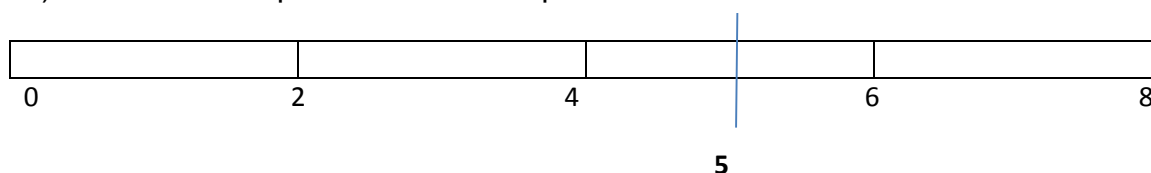


En allò que fa referència a la competència de comunicació interpersonal i col·laboració, aquest alumne té un nivell de 3 sobre 6.

Exemple d'escala de qualificació de quatre nivells, en els indicadors actitudinals. El valor ombrejat és el valor que obté un alumne, en aquest cas en concret, d'educació secundària.

Indicadors actitudinals	Gairebé mai Nivell 1	Alguna vegada Nivell 2	Sovint Nivell 3	Molt sovint Nivell 4	Observacions per a l'avanç de l'aprenentatge
Manifesta capacitat de valoració personal respecte dels valors en les cultures originàries i la seva evolució.					
Incorpora els valors trobats en els grans relats i obres artístiques a la pròpia experiència.					
Subtotal		2 = 1 x 2	3 = 1x3		
Total	2 + 3 = 5				

d) Nivells de qualificació i d'acceptació



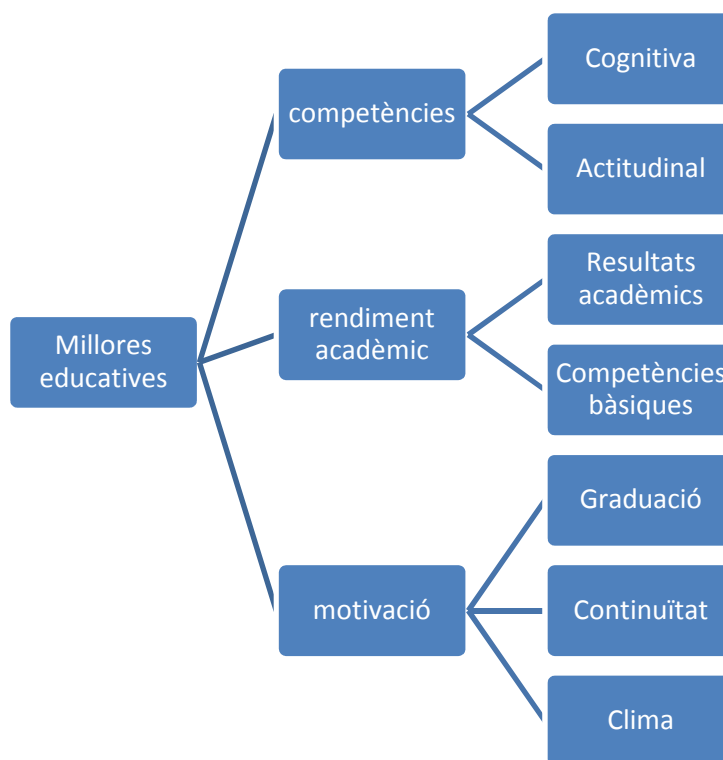
En allò que fa referència a la competència de “Copsar les dimensions ètiques dels grans relats literaris i de les obres artístiques”, aquest alumne té un nivell de 5 sobre 8.

4. AVALUACIÓ DELS EFECTES

4.1. Avaluació de les millores

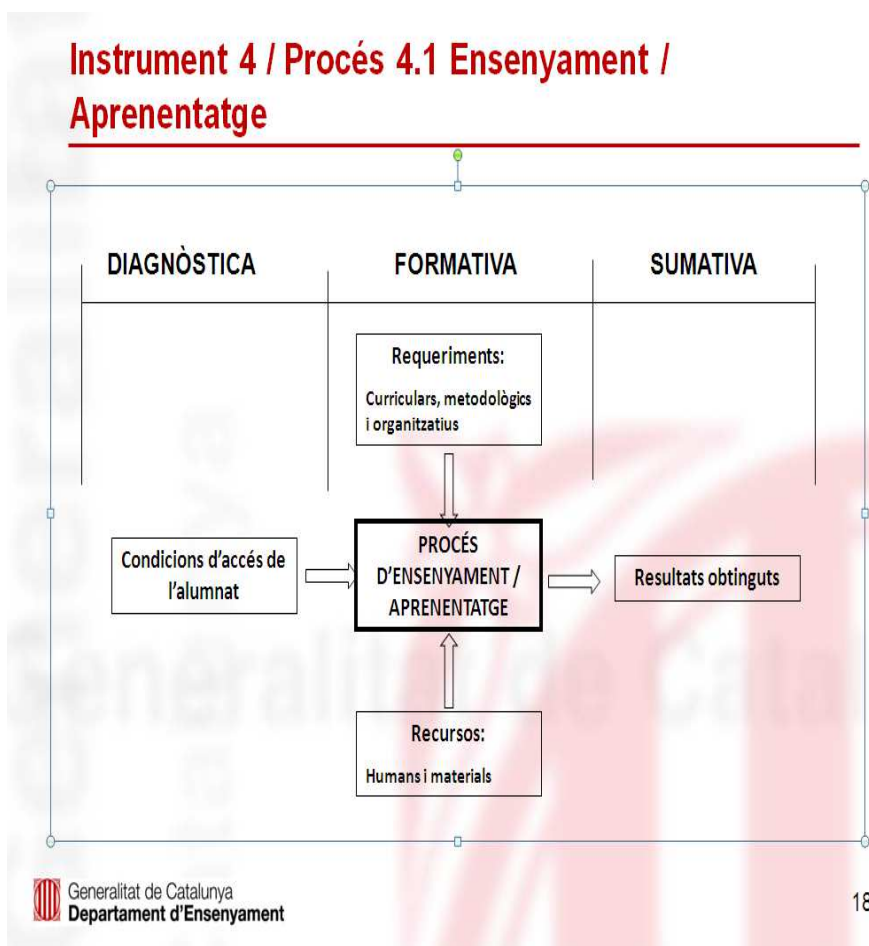
El fet d'aplicar un projecte en un centre educatiu ha de comportar l'assoliment d'un conjunt de millores que haurien d'influir en la solució parcial o total del problema o la necessitat detectada.

A nivell global, les millores en educació en aquest model es podrien circumscriure a tres factors: al competencial, al rendiment acadèmic i al factor motivacional.



El tipus de millora pot estar inscrit en un projecte d'innovació, caracteritzat per una prova pilot o no, a partir d'un projecte ja experimentat. En qualsevol cas, nou o no, es poden produir millores o innovacions a partir de determinats col·lectius més ajustats als objectius de l'estudi, en determinats requeriments normatius, metodològics i organitzatius o també a partir dels recursos emprats, tan humans com materials. En l'esquema següent es pot observar el procés de millora de l'ensenyament i l'aprenentatge des del punt de vista de l'avaluació.

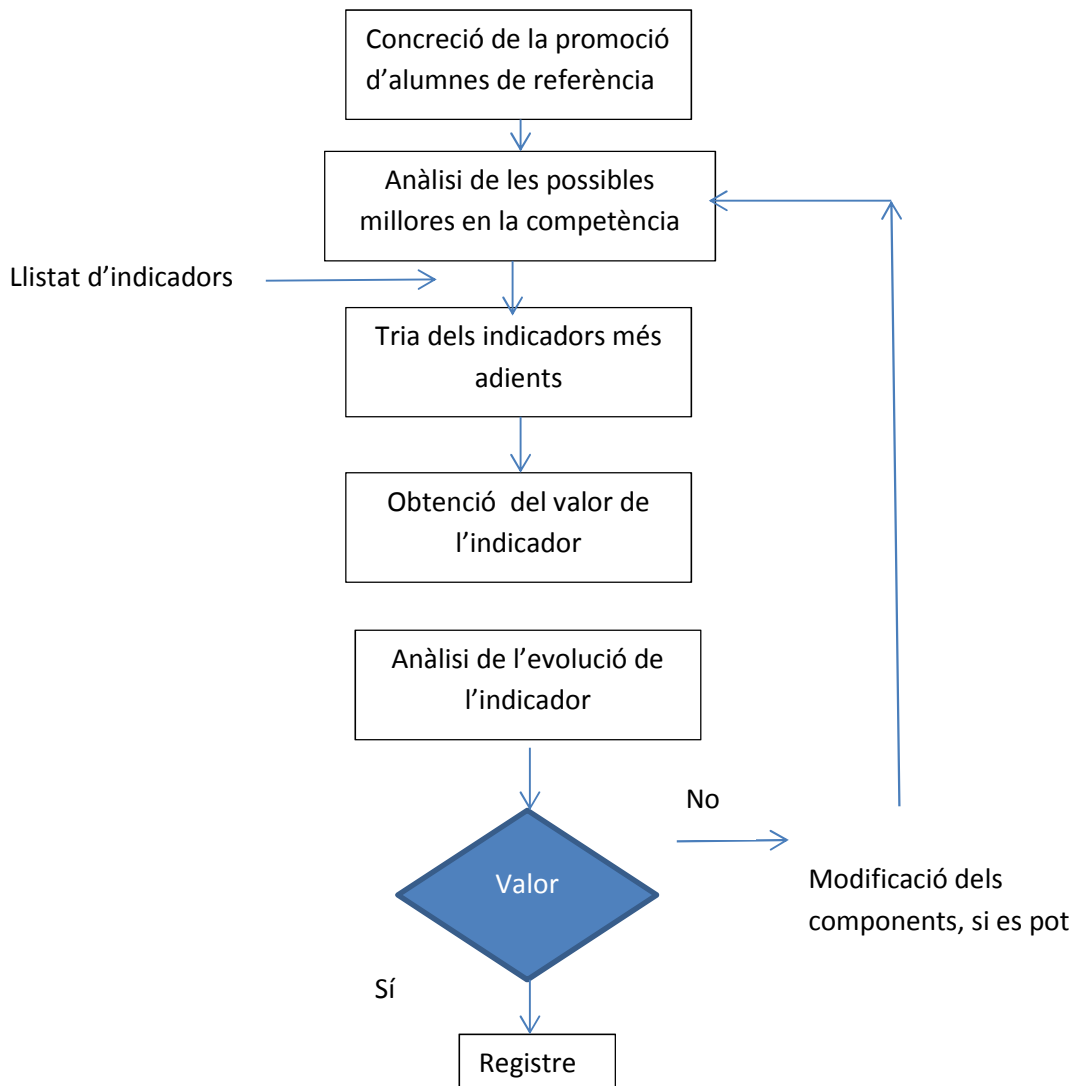
Instrument 4 / Procés 4.1 Ensenyament / Aprentatge



Les millores en el *Programa apadrinem el nostre patrimoni* se centren en el terreny de la motivació com a motor de l'aprenentatge. Darrera d'aquesta motivació, hi ha una estratègia de metodologia activa desenvolupada en un conjunt d'activitats valorades mitjançant una llista de comprovació.

Procediment (6):

Millores



En primer lloc, cal fixar el curs i l'any acadèmic de referència com a punt de partida inicial. Exemple: curs 2012-2013, 3 ESO.

Taula 1

Promoció	2009-2010	2010-2011	2011-2012	2012-2013	2013-2014	2014-2015
1 ESO	PROMO 1	PROMO2	PROMO3			
2 ESO		X1	X2	X3		
3 ESO			X1	INICI PRO2	INICI PRO3	
4 ESO				FINAL X1	FINAL PRO2	FINAL PRO 3
GRADUACIÓ				GX1	GX2	GX3
CONTINUITAT				CONTX1	CONTX2	CONTX3

Promo = Alumnat que està matriculat en una determinada promoció o cohort.
 Pro = Projecte implementat.

Exemple dels resultats de les competències:

Data inicial: curs 2012-2013 / 3 ESO

Data final: curs 2013-2014 / 4 ESO

Taula 2

Competències alumnat	Tipus				Nombre de competències assolides					TOTAL
	C1	C2	C3	Cn	0	1	2	3	4	
A1	+	+	-	+				X		3
A2	+	+	+	-				X		3
A3	+	-	+	+				X		3
A4	+	-	+	-			X			2
TOTALS	4	2	3	2			1	3		

En segon lloc, es pot fer l'anàlisi de la possible millora de la competència (vegeu la taula 1):

- a) Anàlisi abans / després: (diferencial de competències; mateixa promoció) (Inici pro2 – Final pro2).
- b) (diferencial de competències; diferents promocions) (Final pro2 – Final pro3).

En tercer lloc, cal quantificar la millora mitjançant un indicador de progrés o d'evolució. A la taula 3 es pot observar una primera anàlisi quantitativa. Per simplificar aquesta anàlisi, els nivells s'agrupen en tres: nivell baix, mitjà i alt. I es consideren els guanys positius.

Taula 3

NIVELL INICIAL	NIVELL FINAL	NOMBRE D'ALUMNAT	SELECCIÓ
Baix	Baix	6	No
Baix	Mitjà	5	Sí 5
Baix	Alt	3	Sí 3
Mitjà	Mitjà	2	No
Mitjà	Alt	1	Sí 1
Alt	Alt	1	No
		Totals 18	Totals 9

Indicador de guany: 9 sobre 18.

Altrament, en la segona opció (final prom 1 – final prom 2)

Competència 1

Taula 4

NIVELL DE COMPETÈNCIA	NOMBRE D'ALUMNAT	SELECCIÓ
Alt	5	Sí
Molt alt	5	Sí
Baix	4	No
Molt baix	4	No
	Totals 18	Totals 10

Valor mitjà de les competències per a la promoció 1: Promoció 2009-2010 / 1 ESO

Taula 5

Competència	Valor	Indicador
1	10/18=.55	Valor mitjà=1.26/3=.42 42%
2	7/18=.38	
N	6/18=.33	

Caldria conèixer, a judici dels responsables de l'avaluació del projecte, quins són els punts forts i els punts febles del desplegament del projecte.

Instrument (6.1):

- Qüestionari d'utilitat i clima a l'aula

Per conèixer aquest nivell de motivació, també és important conèixer el grau d'utilitat del projecte. A tall d'exemple, es poden respondre les preguntes següents:

UTILITAT

1. Ha millorat el rendiment acadèmic?

2. Han millorat les qualificacions en les matèries vinculades al projecte?

3. Hi ha hagut transferència a altres àrees o matèries del currículum?

CLIMA A L'AULA

4. Ha millorat la motivació de l'alumnat per a l'aprenentatge al llarg de la vida?

5. Ha millorat la participació activa de l'alumnat en la presa de decisions individuals i col·lectives?

6. Les propostes d'activitats a desenvolupar, són realistes?

7. Es promou el treball col·lectiu?

8. Les temàtiques desenvolupades són properes als interessos de l'alumnat?

9. Les estratègies i les activitats, s'adeqüen a les capacitats de l'alumnat?

10. Ha millorat la relació de l'alumnat entre si?

11. Ha millorat la relació de l'alumnat amb el professorat?

Instrument (6.2):

- Llistat de comprovació de millores en la motivació

a) Valoració de la motivació de l'alumnat per part del professorat

Valoració (V) : X

QUINES SÓN LES FITES QUE PERSEGUEIX A L'HORA D'APRENDRE?	V	Observacions
Aconseguir ser acceptat i valorat per part del professorat i dels companys.		
Comprendre el que està estudiant i experimentar que progressa i domina l'activitat		
A QUÈ ATRIBUEIX ELS SEUS ÈXITS?		
Al fet que ha tingut sort.		
A les seves capacitats.		
Al seu esforç.		
A QUÈ ATRIBUEIX ELS SEUS FRACASSOS?		
Al fet que els professors li tenen mania o els cau malament.		
A la mala sort.		
Al fet que ha actuat malament.		
Al fet de que no s'ha esforçat prou.		

b) Valoració de la motivació de l'alumnat. Autoavaluació

Valoració (V) : X

Alumne/a: _____

QUINES SÓN LES FITES QUE PERSEGUEIXO A L'HORA D'APRENDRE?	V	
Aconsegueixo ser acceptat i valorat per part del professorat i companys.		
Comprenc que progresso i domino l'activitat que estic estudiant.		
A QUÈ PUC ATRIBUIR ELS MEUS ÈXITS?		
Al fet que he tingut sort.		
A les meves capacitats.		
Al meu esforç.		
A QUÈ PUC ATRIBUIR ELS MEUS FRACASSOS?		
Al fet que els professors/es em tenen mania o els caic malament.		
A la mala sort.		
Al fet que he actuat malament.		
Al fet que no m'he esforçat prou.		

Instrument (6.3):**Sistema d'Indicadors****Definició**

1. La norma UNE 66175:2003 defineix 'indicador' com una dada o conjunt de dades que ajuden a mesurar objectivament l'evolució d'un procés o d'una activitat.
2. Els indicadors són unitats d'informació que permeten recollir de manera aproximativa i en termes quantitativs les característiques d'un fenomen.

Sentit

Per a què serveixen els indicadors? La resposta podria ser que permeten efectuar el seguiment dels processos, conèixer el grau d'assoliment dels objectius, observar l'evolució de determinats fenòmens i comparar-los amb d'altres de la seva tipologia.

Característiques

- Permeten analitzar informació d'un àrea o activitat, que sigui important o crítica.
- Estan directament relacionats amb el concepte avaluat.
- Són representatius del criteri a mesurar.

- Subministren resultats quantificables: dades numèriques o que proporcionen un valor de classificació.
- Són comparables en el temps, ja que proporcionen evolucions o tendències.
- Han de proporcionar confiança sobre la validesa de les mesures obtingudes.
- Han de ser fàcils d'establir, mantenir i utilitzar.
- Han de ser compatibles amb la resta d'indicadors de l'organització.

Obsolescència dels indicadors

Un indicador pot passar a ser obsolet quan:

- S'han modificat els objectius de l'organització o algun paràmetre estratègic.
- S'han modificat determinats paràmetres del projecte.
- Hi ha hagut evolució de les expectatives.
- La naturalesa d'allò que mesura ja no es significativa o no procedeix, en altres paraules, ja no és útil.

Tipologia

Vegeu la taula de la pàgina següent.

Utilitat

Els indicadors són una eina útil per a la recollida, ordenació i presentació d'informació rellevant en el seguiment del projecte.

Tot sistema de seguiment requereix un procés pel qual, un cop definits els indicadors seleccionats, es concretaran els suports documentals on s'hauria de recollir la informació que caldrà, així com una metodologia d'anàlisi periòdic de la informació recollida.

Banc o repertori d'indicadors amb caràcter general per utilitzar en els programes i projectes:

TIPUS	ÀMBIT DE MESURA	MESURA	EXEMPLES
Progrés	Evolució	Indicador = situació inicial + millora proposada o situació final.	% d'alumnes que superen les proves de competències bàsiques de llengua catalana. Situació inicial: 56% (sumar resultats 3 anys). Millora proposada (4 anys): 12 punts. Situació final proposada: 68%.
Resultats	Eficàcia	Sortides o resultats concrets dels diferents processos de treball o del conjunt del projecte.	En un projecte d'apadrinar el patrimoni a les escoles d'educació primària, el nombre de tallers realitzats o el nombre d'infants que hi ha participat.
	Efectivitat	Impacte assolit amb el projecte. Grau en què s'ha resolt el problema plantejat inicialment.	Increment de l'ús del museu municipal per part de l'alumnat.
Procés	Grau d'aplicació	Estem fent el que vam dir?	Nombre d'activitats desenvolupades en funció del nombre d'activitats programades.
	Qualitat de l'execució	Ho fem de la manera que vam acordar?	Recursos disponibles en funció dels recursos previstos.
	Grau d'impacte	S'ha produït algun canvi després d'aplicar el procés?	Resultats assolits en relació als previstos.
Context	Entorn del projecte	Condicions o característiques d'elements externs al projecte, però que hi tenen relació.	Població destinatària. Nombre de participants o usuaris potencials.
Percepció	Participants	Valoració o posicionament sobre aspectes del projecte per part dels públics o les parts interessades.	Valoració del professorat en relació amb la motivació de l'alumnat en funció de la valoració del mateix alumnat.

Font: Elaboració pròpia a partir del document *Avaluació de projectes* (Diputació Barcelona).

Indicadors de millora aplicats en termes generals

- **Eficàcia**

- a) Guany: Nombre d'alumnes amb guany competencial / Nombre d'alumnes de la promoció en estudi.
- b) Qualificació: Nombre d'alumnes que han superat amb bé o molt bé les competències treballades / Nombre d'alumnes de la promoció en estudi.
- c) Graduació: Nombre d'alumnes que s'han graduat sense repetir / Nombre d'alumnes de la promoció en estudi.
- d) Continuïtat: Nombre d'alumnes que han continuat estudis postobligatoris / Nombre d'alumnes de la promoció en estudi.

- **Eficiència**

- a) Nombre de professors que treballen en el desenvolupament del projecte / Nombre d'alumnes de la promoció en estudi.
- b) Altres

- **Evolució (progrés)**

- a) Progrés al llarg del temps del nombre de competències assolides (bàsiques i clau) / nombre de competències treballades (per promocions i cursos).
- b) Altres (per exemple, canviar competències assolides per objectius operatius).

4.2. Avaluació dels impactes

L'impacte mesura el nivell d'aportació del programa a la consecució dels objectius de millora. Podem tenir indicis que això és així (evidències) a partir de l'acumulació d'indicadors favorables que ens indiquen que anem pel bon camí, és a dir, que el projecte funciona. El que cal, si és que es vol passar dels indicis a les evidències, és comprovar que aquestes millores són degudes al projecte i en quin grau.

Per aconseguir aquestes evidències es proposa utilitzar com a mínim tres metodologies de tipus quasi-experimental, que redueixen els biaixos en la selecció dels grups de treball (tractament i control), ja que en educació no s'acostumen a desenvolupar mètodes experimentals al 100%. I això és així, entre d'altres motius, pel fet que la configuració de grups de control (sense tractament, tot i la seva necessitat) comporta problemes de rebuig ètic.

Avaluació de resultats “abans- després”

Una avaluació de resultats abans-després, per si sola, no permet inferir el nivell d'aportació del programa a la millora de resultats, ja que entre l'inici i el final del programa poden produir-se canvis amb relació o no als resultats obtinguts i que no tinguin res a veure amb l'aplicació de l'esmentat programa de millora.

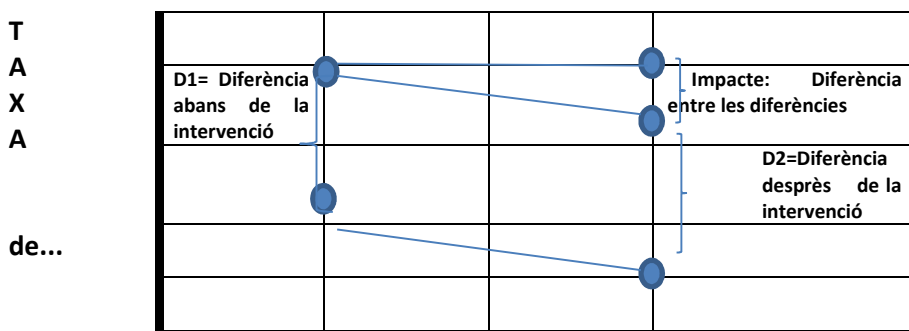
Idealment el que s'hauria de fer és comparar els resultats obtinguts amb l'alumnat que participa en el programa (àmbit factual) amb els resultats que haguessin obtingut en el cas de no haver participat en el programa (àmbit contrafactual). Només en aquest cas, el possible guany produït seria motivat per l'aplicació del programa en qüestió. Però com que un mateix alumne no pot formar part dels dos àmbits al mateix temps, això implica que el que cal fer és **buscar un grup de comparació al més semblant possible al grup que sí que participa en el programa per poder-los comparar**. Aquí és on neix la problemàtica per a la detecció de l'impacte. **La millor estratègia seria la d'assignar aleatòriament, entre els alumnes potencials que poden accedir al programa, uns al grup de tractament (factual) i uns altres, en el mateix nombre, al grup de control (contrafactual).**

Evidències quasi experimentals

Són mètodes per mesurar l'impacte, dissenyats per minimitzar les desviacions o els biaixos de selecció del grup de control. Entre d'altres, hi ha les dobles diferència i la regressió contínua:

Dobles diferències

Representen una evolució del mètode anterior. Es comparen els resultats dels alumnes que participen en el projecte amb els resultats dels que no hi participen durant un mateix període d'observació. Cronològicament, a l'inici del procés cap dels dos grups no participa en el programa i en un segon moment un hi participa i l'altre no, es considera que aquells aspectes que els diferencien romanen constants en el temps i que, per tant, **les diferències entre aquestes dues diferències definirà l'impacte del programa.**



Regressió discontinua

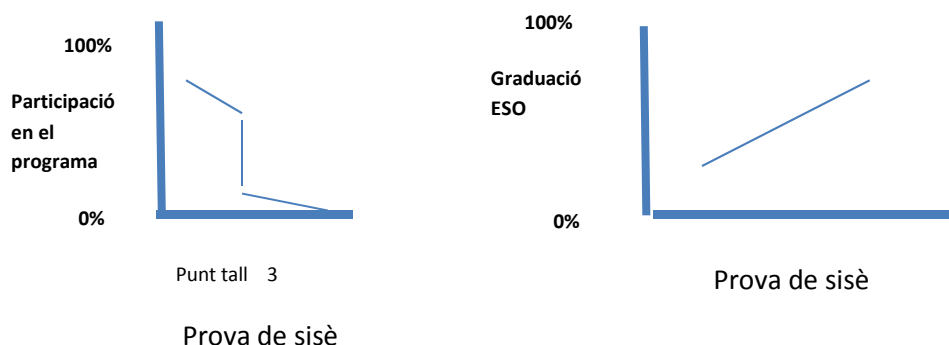
L'avaluació de l'impacte per aquest mètode depèn del fet que una variable prengui uns valors determinats, a partir d'un punt de tall en aquesta variable. Aquest punt de tall marca la diferència entre el grup de tractament i el grup de control.

Per exemple: Es vol mesurar l'impacte que ha tingut la implantació d'un programa d'innovació educativa en la graduació a quart d'ESO a partir d'aplicar un criteri de selecció de la no superació de les proves de competències bàsiques de sisè d'educació primària. El valor de tall estaria situat en la banda alta d'aquest nivell baix de no superació.

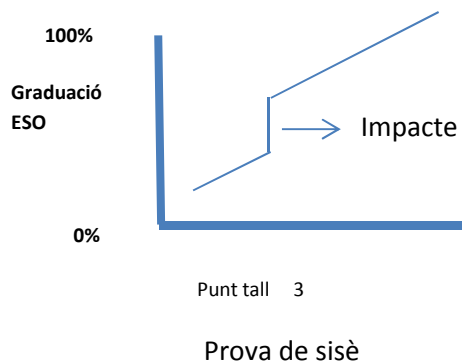
BAIX	<3	MITJÀ BAIX	<6	MITJÀ ALT	<8	ALT	<= 10
------	----	------------	----	-----------	----	-----	-------

↑
Punt de tall

Etapa pre intervenció



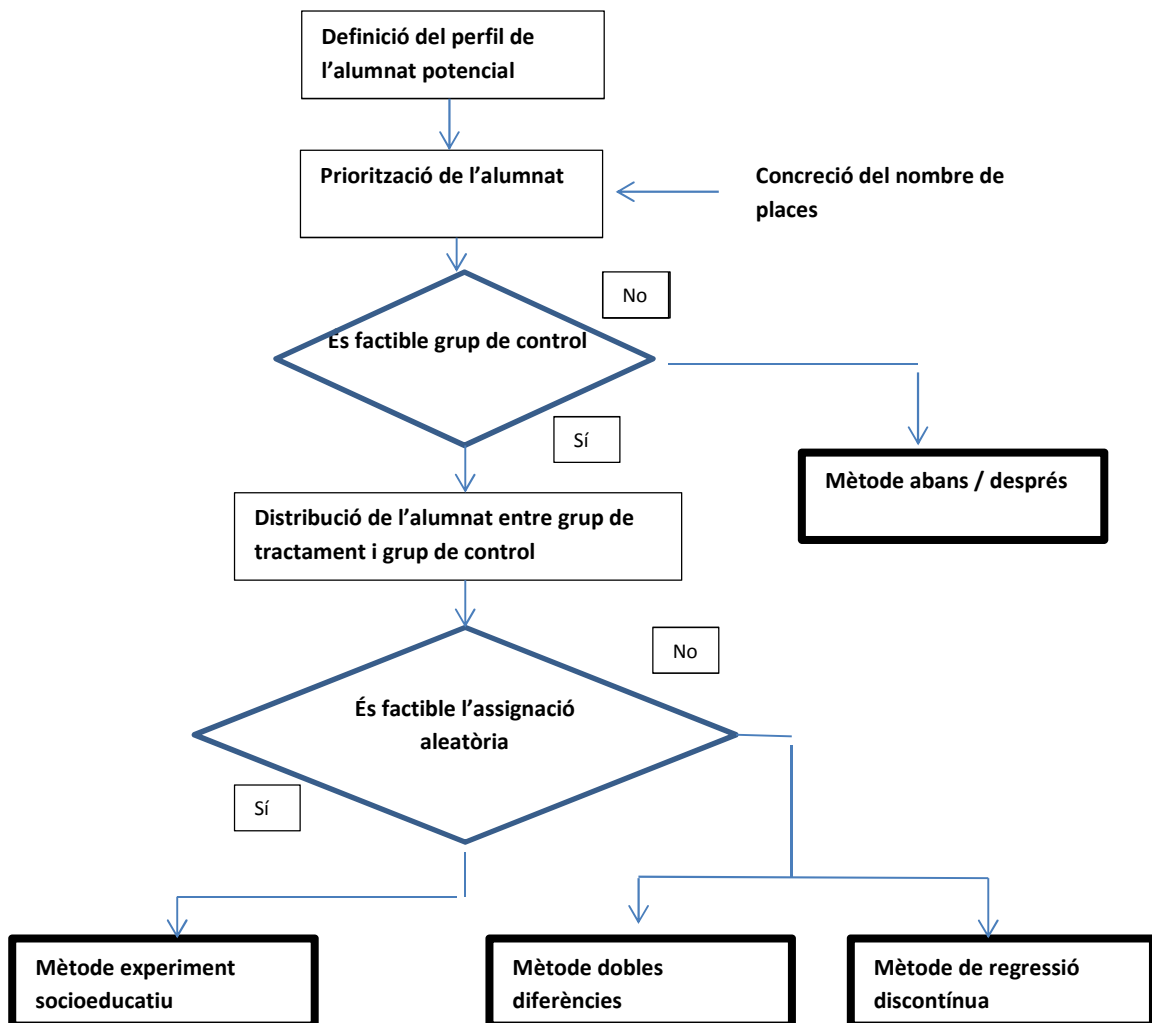
Etapa post intervenció



L'efectivitat del programa correspondria a la coincidència en el punt de tall del gràfic de participació amb el de graduació de l'ESO, **el salt en la graduació de l'etapa post intervenció representaria l'impacte del mateix programa.**

Procediment (7):

Selecció del mètode d'avaluació d'impacte



Instrument (7):**- Qüestionari per a identificar els requisits per a l'avaluació d'impacte**

Els requisits per poder fer l'avaluació dels efectes del programa són els següents:

1. El recorregut del programa és suficient per avaluar-ne els impactes o encara no se'n pot treure conclusions?
2. El programa té efectes positius? (efectivitat del programa).
3. El programa és eficaç per assolir els objectius estratègics? En cas que hi hagi més d'una versió del programa.
4. El programa té efectes no previstos (positius o negatius) en els beneficiaris i/o en altres col·lectius?
5. Els efectes del programa varien entre els diferents col·lectius de beneficiaris, tipus de prestadors o per altres factors?
6. Els efectes del programa són estables o varien en el temps?
7. El programa ha assolit els seus objectius amb eficiència? (el cost és raonable, amb relació a la magnitud dels impactes obtinguts).
8. El programa satisfà els objectius estratègics amb qualitat? (a través d'indicadors de rendiment i de percepció).

Criteria de valoració de l'impacte**- Llista de comprovació**

Llista de comprovació	Sí / No	Observacions (en cas de resposta afirmativa)
Recorregut previ suficient		Quant de temps?
Millores detectades		Quines?
Identificació d'efectes no previstos		Quins?
Indicadors positius d'eficàcia		Valor
Indicadors positius d'eficiència		Valor
Nivell alt de satisfacció		Valor
Mètode d'avaluació d'impacte triat		Indicar quin és i el valor de l'impacte

5. CONCLUSIONS I RECOMANACIONS

Cal una sistematització de l'apartat final de conclusions, ja que es corre el perill de fer un salt inconnex entre l'obtenció de la informació, el tractament i anàlisi i, finalment, les conclusions.

Aspectes conceptuals

a) Paràmetres d'avaluació

1. Objectius assolits.
2. Millores aconseguides.
3. Nivell de satisfacció.
4. Indicadors d'eficàcia.
5. Indicadors d'eficiència.
6. Indicadors de progrés.
7. Coherència interna.
8. Coherència externa.
9. Implementació.
10. Correlació causa/efecte.

b) Nivells d'assoliment

Baix, mitjà i alt.

c) Criteris d'assoliment

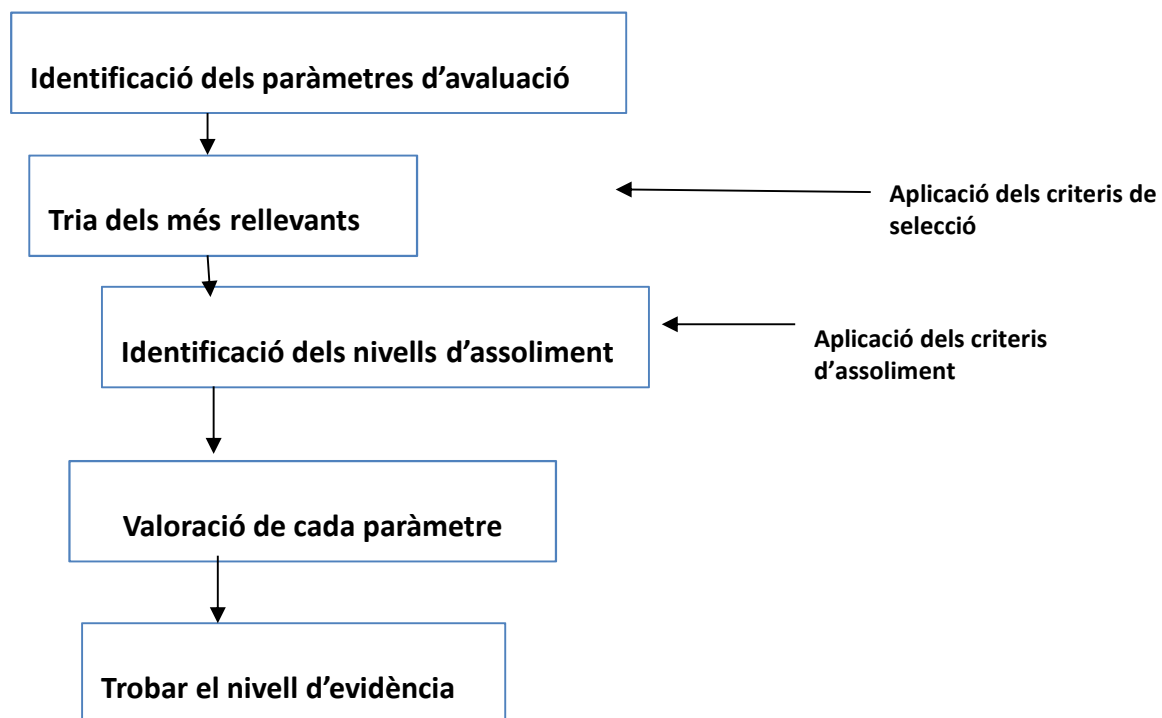
Sobre 10.

- Baix: de 0 a 3.
- Mitjà: de 4 a 6.
- Alt: de 7 a 10.

d) Nivell d'evidència (NE)

NE = Nombre de paràmetres avaluats distribuïts pel nivell d'assoliment corresponent.

Exemple: El nivell d'evidència d'aquesta avaluació és el mitjà (6 paràmetres sobre 10), 2 dels quals estan al nivell baix (les millores aconseguides i l'indicador d'eficiència), 3 al nivell mitjà (els objectius assolits, el nivell de satisfacció i els indicadors d'eficàcia) i 1 al nivell alt (els indicadors de progrés).

Procediment (8):

Instrument (8.1):

Caracterització dels paràmetres de l'avaluació

PARÀMETRES D'AVALUACIÓ	Nivell d'assoliment			Criteris d'assoliment
	Baix	Mitjà	Alt	
1. Objectius assolits				A
2. Millores aconseguides				B
3. Nivell de satisfacció				C
4. Indicadors d'eficàcia				D
5. Indicadors d'eficiència				E
6. Indicadors de progrés				F
7. Coherència interna				G
8. Coherència externa				H
9. Implementació				I
10. Correlació causa/efecte				J
Total. Nivell d'evidències	Nombre de paràmetres analitzats amb nivells d'assoliment			

Al procés d'avaluació final (conclusions), es podria afegir el nivell de la ponderació quan el pes dels diferents paràmetres d'avaluació sigui diferent (paràmetres d'avaluació de l'1 a 10).

Exemple:

PARÀMETRES D'AVALUACIÓ	Nivell d'assoliment			Criteris d'assoliment
	Baix	Mitjà	Alt	
1. Objectius assolits		X		A
2. Millores aconseguides	X			B
3. Nivell de satisfacció		X		C
4. Indicadors d'eficàcia		X		D
5. Indicadors d'eficiència	X			E
6. Indicadors de progrés			X	F
Total. Nivell d'evidències	2	3	1	6

CRITERIS D'ASSOLIMENT	VALOR
A. Nombre d'objectius assolits.	De 0 a 3: Baix. De 4 a 7: Mitjà. De 8 a 10: Alt.
B. Nombre de millores aconseguides.	De 0 a 3: Baix. De 4 a 7: Mitjà. De 8 a 10: Alt.
C. Nombre d'usuaris satisfets.	De 0 a 3: Baix. De 4 a 7: Mitjà. De 8 a 10: Alt.
D. Nombre d'alumnes que han superat amb bé o molt bé les competències.	De 0 a 3: Baix. De 4 a 7: Mitjà. De 8 a 10: Alt.
E. Nombre de professors que treballen en el desenvolupament del projecte.	De 0 a 3: Baix. De 4 a 7: Mitjà. De 8 a 10: Alt.
F. Nombre de competències assolides en funció del nombre de competències treballades.	De 0 a 3: Baix. De 4 a 7: Mitjà. De 8 a 10: Alt.
G. Afinitat entre recursos, activitats i objectius.	De 0 a 3: Baix. De 4 a 7: Mitjà. De 8 a 10: Alt.
H. Nombre d'objectius assolits en funció del nombre de competències treballades.	De 0 a 3: Baix. De 4 a 7: Mitjà. De 8 a 10: Alt.
I. Nombre de paràmetres amb canvis en relació amb el que estava previst.	De 0 a 3: Baix. De 4 a 7: Mitjà. De 8 a 10: Alt.
J. Correlació causa / efecte (impacte).	Valor de l'estimació de la correlació causa-efecte en funció del mètode triat.

La síntesi de conclusions proposada en aquestes pàgines s'estructura a partir del DAFO desenvolupat i de l'anàlisi dels nivells d'evidències trobat en el projecte *Apadrinem el nostre patrimoni*, que es presenta a la pàgina següent.

DAFO. Apadrinem el nostre patrimoni

	OPORTUNITATS: - El coneixement patrimonial. - La contribució a la millora patrimonial. - La transferibilitat del projecte.	AMENACES: - La manca de pressupost. - La conservació de l'element a mitjà termini.
PUNTS FORTS: - Motivació per a l'aprenentatge. - Responsabilitat per a l'aprenentatge.	ESTRATÈGIA DE CREIXEMENT: - Generalització del programa.	ESTRATÈGIA DE PREVENCIÓ: - Garantir un pressupost per al manteniment i conservació de l'element apadrinat.
PUNTS FEBLES: - La complexitat organitzativa.	ESTRATÈGIA DE MILLORA: - Simplificació en la implementació del projecte.	ESTRATÈGIA D'ATENCIÓ PREFERENT: - Sensibilització ciutadana sobre la necessitat de mantenir l'apadrinament com a projecte d'interès educatiu.
CONCLUSIONS	RECOMANACIONS	

Conclusions: Exemplificació

De l'anàlisi de les respostes als diferents qüestionaris emprats s'ha elaborat un DAFO per al projecte *Apadrinem el nostre patrimoni*, que ha donat els resultats següents:

a) El projecte presenta com a punts forts la millora en la motivació per a l'aprenentatge i un augment del nivell de responsabilitat de l'alumne davant del seu propi nivell d'aprenentatge. Per contra, aquest programa presenta una complexitat organitzativa important. Tot plegat, genera una oportunitat elevada de transferibilitat a qualsevol àrea curricular i, a nivell extern, un augment de la sensibilització cultural que es pot traduir en un augment de la conservació d'aquest patrimoni cultural, sempre que hi hagi pressupost.

b) El nivell d'evidència d'aquesta avaluació és mitjà (6 paràmetres sobre 10), 2 dels quals estan al nivell baix (les millores aconseguides i l'indicador d'eficiència), 3 al nivell mitjà (els objectius assolits, el nivell de satisfacció i els indicadors d'eficàcia) i 1 al nivell alt (els indicadors de progrés).

Recomanacions: Exemplificació

- a) Una estratègia d'atenció preferent a la sensibilització ciutadana i al claustre de professorat sobre la necessitat de mantenir l'apadrinament com a projecte d'interès educatiu.
- b) Una estratègia de prevenció a partir de garantir un pressupost per al manteniment i conservació de l'element apadrinat.
- c) Una estratègia de millora simplificant la implementació del projecte.
- d) Una estratègia de creixement, generalitzant l'aplicació del programa.

6. ANNEXOS

6.1. Exemplificació: El projecte *Apadrinem el nostre patrimoni*

El projecte *Apadrinem el nostre patrimoni* s'ha aplicat durant el curs 2014-2015 en uns quants centres educatius de Catalunya (per a les dades de participació, vegeu més avall l'apartat Primeres dades del qüestionari d'implementació). En aquest primer annex es presenta en què consisteix el projecte i els primers resultats de l'avaluació.

Finalitat del programa

Respon al “per a què” del programa, definint els canvis esperats com a conseqüència de la intervenció i donant lloc als efectes buscats.

Exemplificació: Obeeix al foment del coneixement dels elements patrimonials de l'entorn amb una actitud participativa de la comunitat escolar.

Els objectius operatius del programa

També respon al “per a què”, però a un nivell més concret. Els objectius operatius del programa són la conseqüència directa d'aplicar les activitats de la intervenció, donant lloc a productes.

Exemplificació:

1. Situar el patrimoni cultural i natural en el context social i territorial d'on prové.
2. Concretar els aspectes formals, estètics, de context i discursius, o bé les característiques i els valors naturals que destaquen en l'element patrimonial.
3. Valorar el patrimoni com a font d'informació sobre la vida i el pensament de les societats, contemporànies i històriques, respectant aquestes realitats patrimonials, tant si són pròpies com alienes.
4. Participar de manera cooperativa en la recuperació de la memòria històrica, la conservació i difusió del patrimoni natural i cultural i la vida social de l'entorn.
5. Identificar i resoldre interrogants i problemes relacionats amb fenòmens i elements significatius de l'entorn natural, social i cultural.
6. Utilitzar estratègies de cerca i tractament de la informació, analitzar-ne els resultats i plantejar solucions alternatives als problemes.

Les estratègies principals del programa

Responen al “com” és a dir, són les grans línies d'actuació adreçades a assolir els objectius del programa.

Exemplificació:

1. Utilització del patrimoni cultural i natural com a recurs didàctic.
2. Ús del treball per projectes com a metodologia interdisciplinària i motivadora en la qual l'alumne és el protagonista del propi procés d'aprenentatge.
3. Ús de la metodologia de treball per projectes per a l'assoliment de les competències bàsiques, posant un èmfasi especial en l'artística i cultural i la social i ciutadana.
4. Realització de debats interns entre l'alumnat sobre l'element patrimonial.
5. Projecció i difusió de l'element apadrinat a l'escola i la comunitat.

Les activitats principals

Són el conjunt d'actuacions emmarcades en una estratègia.

Exemplificació:

1. Identificació: Tria de l'element patrimonial.
2. Cerca, selecció i tractament de la informació.
3. Caracterització de l'element: època, estil, autor...
4. Catalogació i elaboració documental sobre l'element apadrinat.
5. Participació en la seva conservació.
6. Participació en activitats extracurriculars, intercycles i de divulgació.

Els recursos

Respon al "amb què" es compta, és a dir, quins mitjans humans, econòmics, tecnològics, etc. es pensen fer servir per a dur a terme les activitats.

Exemplificació:

1. Aparells de localització.
2. Inventaris de recursos patrimonials en el territori.
3. Informació gràfica.
4. Dispositius per al manteniment dels elements del patrimoni.
5. Pàgines web sectorials i territorials sobre el patrimoni.

El referent de les competències

a) Competències bàsiques de tipus curricular

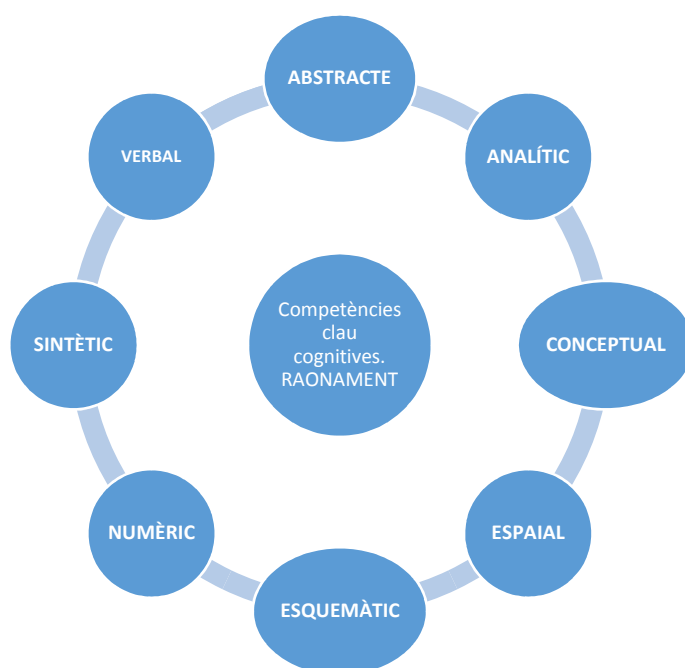
Per a l'educació secundària: Àmbit lingüístic, social, científicotecnològic, matemàtic, digital, cultura i valors.

Per a l'educació primària: Àmbit lingüístic, coneixement del medi, digital, matemàtic, educació en valors.

b) Competències cognitives

Fan referència a les capacitats que la persona ha de tenir per processar informació i obtenir-ne resultats o productes específics. Són de caràcter transversal i transferible.

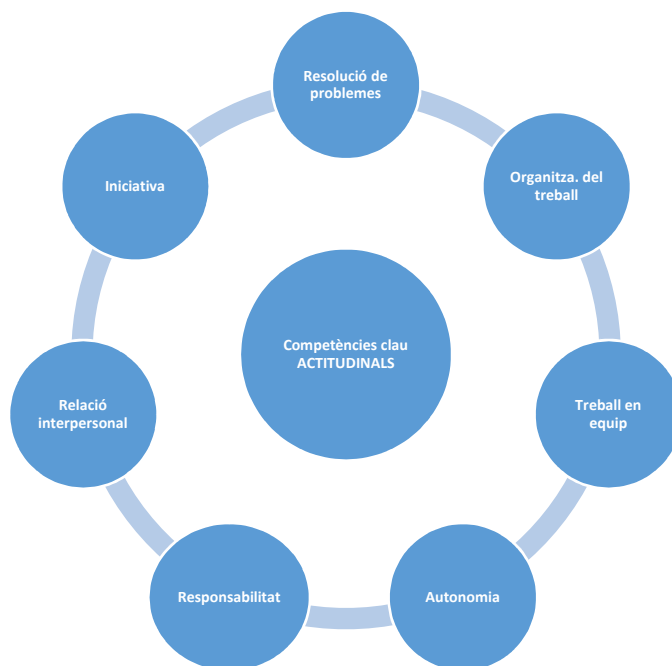
Les vuit capacitats clau cognitives seleccionades i recollides en aquest document són les següents:



c) Competències actitudinals

Fan referència a conductes observables en la persona, majoritàriament de tipus actitudinal i que són, en conseqüència, molt transversals, en el sentit que afecten a molts àmbits curriculars i són molt transferibles a noves situacions d'aprenentatge.

Les set capacitats clau actitudinals recollides en aquest document són les següents:



Relació entre els objectius operatius del projecte i les competències bàsiques del currículum

OBJECTIUS OPERATIUS CONTEXTUALITZATS	COMPETÈNCIES BÀSIQUES (educació primària)
<p>1. Situar el patrimoni cultural i natural en el context social i territorial d'on provenen.</p> <p>2. Concretar els aspectes formals, estètics, de context i discursius, o bé les característiques i els valors naturals que destaquen en l'element patrimonial.</p> <p>3. Valorar el patrimoni com a font d'informació sobre la vida i el pensament de les societats, contemporànies i històriques, respectant aquestes realitats patrimonials, tant les pròpies com les alienes.</p> <p>4. Participar de manera cooperativa en la recuperació de la memòria històrica, la conservació i difusió del patrimoni natural i cultural i la vida social de l'entorn.</p> <p>5. Identificar i resoldre interrogants i problemes relacionats amb fenòmens i elements significatius de l'entorn natural, social i cultural.</p> <p>6. Utilitzar estratègies de cerca i tractament de la informació, analitzar-ne els resultats i plantejar solucions alternatives als problemes.</p>	<p>Àmbit coneixement del medi Dimensió: Món actual CB: c1, c2, c3, c4 i c5</p>
	<p>Àmbit lingüístic Dimensió: Comunicació oral CB: c3 Dimensió: Comprensió lectora CB: c4, c5, c6, c7 Dimensió: Expressió escrita CB: c8, c9, c10</p>
	<p>Àmbit digital Dimensió: Instruments i aplicacions CB: c1, c2 i c3 Dimensió: Tractament de la informació CB: c4 Dimensió: Comunicació interpersonal CB: c7 i c8</p>
	<p>Àmbit educació en valors Dimensió personal: c1 i c3 Dimensió social: c7 i c8</p>

OBJECTIUS OPERATIUS CONTEXTUALITZATS	COMPETÈNCIES BÀSIQUES (educació secundària)
<p>1. Situar el patrimoni cultural i natural en el context social i territorial d'on provenen.</p> <p>2. Concretar els aspectes formals, estètics, de context i discursius, o bé les característiques i els valors naturals que destaquen en l'element patrimonial.</p> <p>3. Valorar el patrimoni com a font d'informació sobre la vida i el pensament de les societats, contemporànies i històriques, respectant aquestes realitats patrimonials, tant les pròpies com les alienes.</p> <p>4. Participar de manera cooperativa en la recuperació de la memòria històrica, la conservació i difusió del patrimoni natural i cultural i la vida social de l'entorn.</p> <p>5. Identificar i resoldre interrogants i problemes relacionats amb fenòmens i elements significatius de l'entorn natural, social i cultural.</p> <p>6. Utilitzar estratègies de cerca i tractament de la informació, analitzar-ne els resultats i plantejar solucions alternatives als problemes.</p>	<p>Àmbit social Dimensió: Cultural i artística CB: c9</p>
	<p>Àmbit lingüístic Dimensió: Comunicativa Comunicació oral CB: c9 Expressió escrita CB: c4, c5, c6</p>
	<p>Àmbit digital Dimensió: Instruments i aplicacions CB: c1, c2 i c3 Dimensió: Tractament de la informació i organització dels entorns de treball i aprenentatge CB: c4, Dimensió: Comunicació interpersonal i col·laboració CB: c7, c8</p>
	<p>Àmbit educació en valors Dimensió sociocultural: c7, c8, c9 i c10</p>

Primeres dades del qüestionari d'implementació

En data de 29 de juliol 2015

Curs 2014-2015

a) La participació

- a. Centres inscrits = 168
- b. Centres que han respost el qüestionari d'implementació = 45
- c. Alumnat = 3.129
- d. Professorat = 157
- e. CRP participants = 79
- f. CRP que ha retornat algun qüestionari = 14
- g. Valoració:
 - i. Per tal d'augmentar el percentatge de respostes al qüestionari, cal que el centre vegi la utilitat de valorar-lo conjuntament amb el CRP.
 - ii. Cal tenir present que en el nou currículum d'educació secundària, i indirectament en el d'educació primària, dins de l'àmbit de ciències socials, geografia i història, s'ha introduït la competència 9 que tracta el fet de valorar el patrimoni cultural. Això obliga els centres de Catalunya no a apadrinar un element del patrimoni, sinó més aviat a emprar estratègies metodològiques, organitzatives, activitats i recursos del programa per tal d'assolir la competència esmentada i els objectius associats.

b) La selecció d'elements apadrinats

- a. De l'àmbit arquitectònic = 71%
- b. De l'àmbit del medi natural = 23%
- c. D'altres àmbits = 6%
- d. Valoració:
 - i. Caldria fer un inventari exhaustiu d'elements arquitectònics i del medi natural per ampliar al màxim les possibilitats futures d'apadrinament.

c) Nivells implicats

- a. Dades numèriques pendents de confirmació.
- b. Valoració:
 - i. S'observa una major participació dels centres d'educació primària que no pas dels de secundària.
 - ii. Hi ha una major participació al cycle superior de l'educació primària.

d) Matèries o àrees curriculars implicades

- a. Valoració: La interdisciplinarietat és un plantejament força estès.

e) Avaluació de la implementació

a. Valoració:

- i. Quant als recursos, activitats i productes, s'observa que la major part de les respostes als ítems són positives, tot i que en l'apartat de formació hi ha una àmplia varietat de demandes.

Primeres dades del qüestionari de satisfacció del professorat sobre la participació de l'alumnat en el projecte

La valoració general és la següent:

El nombre de respostes a aquest qüestionari és força baix, ja que només hi ha hagut 32 respostes. Però malgrat aquest aspecte negatiu, la valoració del professorat és molt positiva tant pel que fa a la **utilitat del projecte per a l'alumnat**, des del punt de vista de la **integració social** de l'alumnat en el municipi, com des de la perspectiva de la millora del **rendiment acadèmic**. També és molt positiva la resposta sobre la **motivació** de l'alumnat.

El problema rau en el que algun centre comenta de la relació causal només d'aquest projecte amb la millora curricular, ja que s'estan fent alhora diversos programes innovadors, cosa que **satura la gestió organitzativa del centre i emmascara** l'impacte real del programa en l'alumnat.

Com a conseqüència, es fa una reflexió final sobre la necessitat de fer una reflexió conjunta que plantegi dues preguntes clau:

- Què necessita el centre per millorar l'aprenentatge dels seus alumnes?
- Què pot oferir el CRP des del punt de vista dels programes innovadors com aquest o d'altres?

En aquest sentit, queda clar que cal augmentar la complicitat entre el CRP i el centre educatiu:

- Centre: Contextualitzant millor els dèficits competencials de l'alumnat a l'entrada de cada etapa obligatòria.⁷
- CRP: Selecció aquells recursos dels programes innovadors més adients en cada cas, proporcionant el suport necessari al centre per a dissenyar, implantar i avaluar una estratègia metodològica i organitzativa que encaixi amb les necessitats detectades pel centre.

⁷ Vegeu l'apartat 6.2 de més avall.

Punts forts i punts febles

Com a primera conclusió de l'avaluació del projecte *Apadrinem el nostre patrimoni* es prenen en consideració els punts forts i els punts febles detectats.

Punts forts

1. Descoberta del propi entorn a nivell patrimonial.
2. Motivació i compromís de l'alumnat.
3. Implicació del professorat que ha participat en el projecte.
4. Suport i col·laboració d'experts externs.
5. Suport del CRP.
6. Millora dels resultats acadèmics.
7. El potencial pedagògic.
8. Forta vinculació amb l'entorn i amb les institucions locals.
9. Múltiples possibilitats de treball en relació amb les diferents àrees curriculars.
10. Elaboració d'una programació transversal.

Punts febles

1. No disposar de pressupost econòmic.
2. Necessitat horària per a la coordinació.
3. Implicació baixa de la resta de professorat.
4. Manca d'incorporació del projecte en el PEC.
5. Complexitat organitzativa.

6.2. Repertori de competències

La finalitat d'aquest annex és doble. Per un costat, es fa necessari disposar d'un ampli repertori de competències clau que facin de referent competencial per identificar-ne aquelles que puguin ser afins al projecte. Per l'altre, proporciona les competències seleccionades per a un projecte concret, en aquest cas *Apadrinem el nostre patrimoni*.

Relació entre els objectius operatius del projecte i les competències bàsiques del currículum. Exemplificació en el projecte *Apadrinem el nostre patrimoni*

OBJECTIUS OPERATIUS CONTEXTUALITZATS	COMPETÈNCIES BÀSIQUES (educació primària)
1. Situar el patrimoni cultural i natural en el context social i territorial d'on provenen. 2. Concretar els aspectes formals, estètics, de context i discursius, o bé les característiques i els valors naturals que destaquen en l'element patrimonial. 3. Valorar el patrimoni com a font d'informació sobre la vida i el pensament de les societats, contemporànies i històriques, respectant aquestes realitats patrimonials, tant les pròpies com les alienes. 4. Participar de manera cooperativa en la recuperació de la memòria històrica, la conservació i difusió del patrimoni natural i cultural i la vida social de l'entorn. 5. Identificar i resoldre interrogants i problemes relacionats amb fenòmens i elements significatius de l'entorn natural, social i cultural. 6. Utilitzar estratègies de cerca i tractament de la informació, analitzar-ne els resultats i plantejar solucions alternatives als problemes.	Àmbit coneixement del medi Dimensió: Món actual CB: c1, c2, c3, c4 i c5
	Àmbit lingüístic Dimensió: Comunicació oral CB: c3 Dimensió: Comprensió lectora CB: c4, c5, c6, c7 Dimensió: Expressió escrita CB: c8, c9, c10
	Àmbit digital Dimensió: Instruments i aplicacions CB: c1, c2 i c3 Dimensió: Tractament de la informació CB: c4 Dimensió: Comunicació interpersonal CB: c7 i c8
	Àmbit educació en valors Dimensió personal: c1 i c3 Dimensió social: c7 i c8

OBJECTIUS OPERATIUS CONTEXTUALITZATS	COMPETÈNCIES BÀSIQUES (educació secundària)
1. Situar el patrimoni cultural i natural en el context social i territorial d'on provenen. 2. Concretar els aspectes formals, estètics, de context i discursius, o bé les característiques i els valors naturals que destaquen en l'element patrimonial. 3. Valorar el patrimoni com a font d'informació sobre la vida i el pensament de les societats, contemporànies i històriques, respectant aquestes realitats patrimonials, tant les pròpies com les alienes. 4. Participar de manera cooperativa en la	Àmbit social Dimensió: Cultural i artística CB: c9
	Àmbit lingüístic Dimensió: Comunicativa Comunicació oral CB: c9 Expressió escrita CB: c4, c5, c6
	Àmbit digital Dimensió: Instruments i aplicacions CB: c1, c2 i c3 Dimensió: Tractament de la informació i

recuperació de la memòria històrica, la conservació i difusió del patrimoni natural i cultural i la vida social de l'entorn. 5. Identificar i resoldre interrogants i problemes relacionats amb fenòmens i elements significatius de l'entorn natural, social i cultural. 6. Utilitzar estratègies de cerca i tractament de la informació, analitzar-ne els resultats i plantejar solucions alternatives als problemes.	organització dels entorns de treball i aprenentatge CB: c4, Dimensió: Comunicació interpersonal i col·laboració CB: c7, c8
	Àmbit educació en valors Dimensió sociocultural: c7, c8, c9 i c10

Per les seves característiques de transversalitat i transferibilitat, les competències cognitives i actitudinals són més difícils de seleccionar. La tria de les competències de referència vindrà també condicionada per l'estructura organitzativa prevista per al desenvolupament del projecte i, més concretament, pel **nombre d'hores assignades al projecte** que es vol desenvolupar.

Exemplificació per a l'educació secundària obligatòria⁸

Competències bàsiques de l'àmbit lingüístic

- **Dimensió comprensió lectora**

Competència 1. Obtenir informació, interpretar i valorar el contingut de textos escrits de la vida quotidiana, dels mitjans de comunicació i acadèmics per comprendre'ls.

Competència 2. Reconèixer els gèneres d'un text, l'estructura i el seu format, i interpretar-ne els trets lèxics i morfosintàctics per comprendre'l.

Competència 3. Desenvolupar estratègies de cerca i gestió de la informació per adquirir coneixement.

- **Dimensió expressió escrita**

Competència 4. Planificar l'escrit d'acord amb la situació comunicativa (receptor, intenció) i a partir de la generació d'idees i la seva organització.

Competència 5. Escriure textos de tipologia diversa i en diferents formats i suports amb adequació, coherència, cohesió i correcció lingüística.

Competència 6. Revisar i corregir el text per millorar-lo, i tenir cura de la seva presentació formal.

⁸ Extret dels documents de competències bàsiques publicats pel Departament d'Ensenyament i consultable en línia:

<<http://ensenyament.gencat.cat/ca/departament/publicacions/colleccions/competencies-basiques/>>.

- **Dimensió comunicació oral**

Competència 7. Obtenir informació, interpretar i valorar textos orals de la vida quotidiana, dels mitjans de comunicació i acadèmics, incloent-hi els elements prosòdics i no verbals.

Competència 8. Produir textos orals de tipologia diversa amb adequació, coherència, cohesió i correcció lingüística, emprant-hi els elements prosòdics i no verbals pertinents.

Competència 9. Emprar estratègies d'interacció oral d'acord amb la situació comunicativa per iniciar, mantenir i acabar el discurs.

- **Dimensió literària**

Competència 10. Llegir obres i conèixer els autors i les autores i els períodes més significatius de la literatura catalana, la castellana i la universal.

Competència 11. Expressar, oralment o per escrit, opinions raonades sobre obres literàries, tot identificant gèneres, i interpretant i valorant els recursos literaris dels textos.

Competència 12. Escriure textos literaris per expressar realitats, ficcions i sentiments.

- **Dimensió actitudinal i plurilingüe**

Actitud 1. Adquirir l'hàbit de la lectura com un mitjà per accedir a la informació i al coneixement, i per al gaudi personal; i valorar l'escriptura com un mitjà per estructurar el pensament i comunicar-se amb els altres.

Actitud 2. Implicar-se activament i reflexiva en interaccions orals amb una actitud dialogant i d'escolta.

Actitud 3. Manifestar una actitud de respecte i valoració positiva de la diversitat lingüística de l'entorn pròxim i d'arreu.

Competències bàsiques de l'àmbit social

- **Dimensió històrica**

Competència 1. Analitzar els canvis i les continuïtats dels fets o fenòmens històrics per comprendre'n la causalitat històrica.

Competència 2. Aplicar els procediments de la recerca històrica a partir de la formulació de preguntes i l'anàlisi de fonts, per interpretar el passat.

Competència 3. Interpretar que el present és producte del passat, per comprendre que el futur és fruit de les decisions i accions actuals.

Competència 4. Identificar i valorar la identitat individual i col·lectiva, per comprendre la seva intervenció en la construcció de subjectes històrics.

- **Dimensió geogràfica**

Competència 5. Explicar les interrelacions entre els elements de l'espai geogràfic, per gestionar les activitats humanes en el territori, amb criteris de sostenibilitat.

Competència 6. Aplicar els procediments de l'anàlisi geogràfica a partir de la cerca i l'anàlisi de diverses fonts, per interpretar l'espai i prendre decisions.

Competència 7. Analitzar diferents models d'organització política, econòmica i territorial, i les desigualtats que generen, per valorar com afecten la vida de les persones i fer propostes d'actuació.

- **Dimensió cultural i artística**

Competència 8. Analitzar les manifestacions culturals i relacionar-les amb els seus creadors i la seva època, per interpretar les diverses cosmovisions i la seva finalitat.

Competència 9. Valorar el patrimoni cultural com a herència rebuda del passat, per defensar-ne la conservació i afavorir que les generacions futures se l'apropriïn.

Competència 10. Valorar les expressions culturals pròpies, per afavorir la construcció de la identitat personal dins d'un món global i divers.

- **Dimensió ciutadana**

Competència 11. Formar-se un criteri propi sobre problemes socials rellevants per desenvolupar un pensament crític.

Competència 12. Participar activament i de manera compromesa en projectes per exercir drets, deures i responsabilitats propis d'una societat democràtica.

Competència 13. Pronunciar-se i comprometre's en la defensa de la justícia, la llibertat i la igualtat entre homes i dones.

Competències bàsiques de l'àmbit científicotecnològic

- **Dimensió indagació de fenòmens naturals i de la vida quotidiana**

Competència 1. Identificar i caracteritzar els sistemes físics i químics des de la perspectiva dels models, per comunicar i predir el comportament dels fenòmens naturals.

Competència 2. Identificar i caracteritzar els sistemes biològics i geològics des de la perspectiva dels models, per comunicar i predir el comportament dels fenòmens naturals.

Competència 3. Interpretar la història de l'univers, de la Terra i de la vida utilitzant els registres del passat.

Competència 4. Identificar i resoldre problemes científics susceptibles de ser investigats en l'àmbit escolar, que impliquin el disseny, la realització i la comunicació d'investigacions experimentals.

Competència 5. Resoldre problemes de la vida quotidiana aplicant el raonament científic.

Competència 6. Reconèixer i aplicar els processos implicats en l'elaboració i validació del coneixement científic.

- **Dimensió objectes i sistemes tecnològics de la vida quotidiana**

Competència 7. Utilitzar objectes tecnològics de la vida quotidiana amb el coneixement bàsic del seu funcionament, manteniment i accions a fer per minimitzar els riscos en la manipulació i en l'impacte mediambiental.

Competència 8. Analitzar sistemes tecnològics d'abast industrial, avaluar-ne els avantatges personals i socials, així com l'impacte en la salubritat i el medi ambient.

Competència 9. Dissenyar i construir objectes tecnològics senzills que resolguin un problema i avaluar-ne la idoneïtat del resultat.

- **Dimensió medi ambient**

Competència 10. Prendre decisions amb criteris científics que permetin preveure, evitar o minimitzar l'exposició als riscos naturals.

Competència 11. Adoptar mesures amb criteris científics que evitin o minimitzin els impactes mediambientals derivats de la intervenció humana.

- **Dimensió salut**

Competència 12. Adoptar mesures de prevenció i hàbits saludables en l'àmbit individual i social, fonamentades en el coneixement de les estratègies de detecció i resposta del cos humà.

Competència 13. Aplicar les mesures preventives adients, utilitzant el coneixement científic en relació amb les conductes de risc i malalties associades al consum de substàncies additives.

Competència 14. Adoptar hàbits d'alimentació variada i equilibrada que promoguin la salut i evitin conductes de risc, trastorns alimentaris i malalties associades.

Competència 15. Donar resposta a les qüestions sobre sexualitat i reproducció humanes, a partir del coneixement científic, valorant les conseqüències de les conductes de risc.

Competències bàsiques de l'àmbit matemàtic

- **Dimensió resolució de problemes**

Competència 1. Traduir un problema a llenguatge matemàtic o a una representació matemàtica utilitzant variables, símbols, diagrames i models adequats.

Competència 2. Emprar conceptes, eines i estratègies matemàtiques per resoldre problemes.

Competència 3. Mantenir una actitud de recerca davant d'un problema assajant estratègies diverses.

Competència 4. Generar preguntes de caire matemàtic i plantejar problemes.

- **Dimensió raonament i prova**

Competència 5. Construir, expressar i contrastar argumentacions per justificar i validar les afirmacions que es fan en matemàtiques

Competència 6. Emprar el raonament matemàtic en entorns no matemàtics.

- **Dimensió connexions**

Competència 7. Usar les relacions que hi ha entre les diverses parts de les matemàtiques per analitzar situacions i per raonar.

Competència 8. Identificar les matemàtiques implicades en situacions properes i acadèmiques i cercar situacions que es puguin relacionar amb idees matemàtiques concretes.

- **Dimensió comunicació i representació**

Competència 9. Representar un concepte o relació matemàtica de diverses maneres i usar el canvi de representació com a estratègia de treball matemàtic.

Competència 10. Expressar idees matemàtiques amb claredat i precisió i comprendre les dels altres.

Competència 11. Emprar la comunicació i el treball col·laboratiu per compartir i construir coneixement a partir d'idees matemàtiques.

Competència 12. Seleccionar i usar tecnologies diverses per gestionar i mostrar informació, i visualitzar i estructurar idees o processos matemàtics.

Competències bàsiques de l'àmbit digital

- **Dimensió instruments i aplicacions**

Competència 1. Seleccionar, configurar i programar dispositius digitals segons les tasques a realitzar.

Competència 2. Utilitzar les aplicacions d'edició de textos, presentacions multimèdia i tractament de dades numèriques per a la producció de documents digitals.

Competència 3. Utilitzar les aplicacions bàsiques d'edició d'imatge fixa, so i imatge en moviment per a produccions de documents digitals.

- **Dimensió tractament de la informació i organització dels entorns de treball i aprenentatge**

Competència 4. Cercar, contrastar i seleccionar informació digital adequada per al treball a realitzar, tot considerant diverses fonts i mitjans digitals.

Competència 5. Construir nou coneixement personal mitjançant estratègies de tractament de la informació amb el suport d'aplicacions digitals.

Competència 6. Organitzar i utilitzar un entorn personal de treball i aprenentatge amb eines digitals per desenvolupar-se en la societat del coneixement.

- **Dimensió comunicació interpersonal i col·laboració**

Competència 7. Participar en entorns de comunicació interpersonal i publicacions virtuals per compartir informació.

Competència 8. Realitzar activitats en grup tot utilitzant eines i entorns virtuals de treball col·laboratiu.

- **Dimensió ciutadania, hàbits, civisme i identitat digital**

Competència 9. Realitzar accions de ciutadania i de desenvolupament personal, tot utilitzant els recursos digitals propis de la societat actual.

Competència 10. Fomentar hàbits d'ús saludable de les TIC vinculats a l'ergonomia per a la prevenció de riscos.

Competència 11. Actuar de forma crítica i responsable en l'ús de les TIC, tot considerant aspectes ètics, legals, de seguretat, de sostenibilitat i d'identitat digital.

Competències bàsiques de l'àmbit de cultura i valors

• Dimensió personal

Competència 1. Actuar amb autonomia en la presa de decisions i ser responsable dels propis actes.

Competència 2. Assumir actituds ètiques derivades de la Declaració Universal dels Drets Humans.

Competència 3. Qüestionar-se i usar l'argumentació per superar prejudicis i per consolidar el pensament propi.

Competència 4. Identificar els aspectes ètics de cada situació i donar-hi respostes adients i preferentment innovadores.

• Dimensió interpersonal

Competència 5. Mostrar actituds de respecte actiu envers les altres persones, cultures, opcions i creences.

Competència 6. Aplicar el diàleg i exercitar totes les habilitats que comporta, especialment per a la solució de conflictes interpersonals i per propiciar la cultura de la pau.

• Dimensió sociocultural

Competència 7. Comprendre i valorar el nostre món a partir de les arrels culturals que l'han configurat.

Competència 8. Copsar les dimensions ètiques dels grans relats literaris i de les obres artístiques.

Competència 9. Analitzar críticament l'entorn (natural, científicotecnològic, social, polític, cultural) des de la perspectiva ètica, individualment i de manera col·lectiva.

Competència 10. Realitzar activitats de participació i de col·laboració que promoguin actituds de compromís i democràtiques.

Competències cognitives

Fan referència a les capacitats que la persona ha de tenir per processar informació i obtenir-ne resultats o productes específics. Són de caràcter transversal i transferible.

Les vuit capacitats clau cognitives seleccionades i recollides en aquest document són les següents:

- **Raonament abstracte**

Competència 1. Resoldre qüestions de tipus lògic amb agilitat i flexibilitat.

- **Raonament analític**

Competència 2. Comprendre les situacions i resoldre els problemes separant les parts que els constitueixen i reflexionant-hi de manera lògica i sistemàtica.

- **Raonament conceptual**

Competència 3. Identificar models o patrons entre situacions i identificar aspectes clau en assumptes diversos.

- **Raonament espacial**

Competència 4. Visualitzar mentalment les perspectives dels diversos objectes així com les seves dimensions.

- **Raonament esquemàtic**

Competència 5. Representar gràficament un concepte o procediment mitjançant un esquema, comprnent el funcionament de processos i tècniques.

- **Raonament numèric**

Competència 6. Analitzar, organitzar i presentar dades numèriques, resoldre amb rapidesa i precisió operacions matemàtiques.

- **Raonament sintètic**

Competència 7. Comprendre les situacions i resoldre els problemes a partir de la unió de les parts que els constitueixen.

- **Raonament verbal**

Competència 8. Expressar idees o fets clarament, de forma gramaticalment correcta. Fer-se entendre als altres, explicar amb claredat el punt de vista propi.

Repertori de competències actitudinals

- **Resolució de problemes**

Competència 1. Disposició i habilitat per enfrontar-se i donar resposta a una determinada situació mitjançant l'organització i/o aplicació d'una estratègia o seqüència operativa, que pot estar o no definida, per tal de trobar la solució.

- **Organitzar-se**

Competència 2. Disposició i habilitat per crear les condicions adequades d'utilització dels recursos existents per tal que les activitats d'aprenentatge puguin realitzar-se amb el màxim d'eficàcia i eficiència.

- **Treball en equip**

Competència 3. Disposició i habilitat per col·laborar de manera coordinada en la tasca realitzada conjuntament per un equip de persones, per tal d'assolir un objectiu proposat.

- **Autonomia**

Competència 4. Capacitat per realitzar una tasca de forma independent per tal d'executar-la de principi a fi sense necessitat de rebre ajut o suport.

- **Responsabilitat**

Competència 5. Disposició a implicar-se en el procés d'aprenentatge.

- **Relació interpersonal**

Competència 6. Disposició i habilitat per comunicar-se amb el tracte adient, quant al nivell d'atenció i empatia, i valorar el context i els objectius de la comunicació.

- **Iniciativa**

Competència 7. Disposició i habilitat per prendre decisions sobre propostes o accions que vagin en la línia de millorar el procés d'aprenentatge.

La segona part del repertori de competències és la rúbrica general per avaluar les competències bàsiques. Un cop identificades les competències bàsiques que afecten el projecte, es generen els documents de les pàgines següents.

Rúbrica general per avaluar les competències bàsiques. Educació secundària obligatòria

Alumne:
Data inicial:

Curs:
Data final:

Competències bàsiques de l'àmbit social DIMENSIÓ CULTURAL I ARTÍSTICA

Competències	Nivell 1 (1-33)	Nivell 2 (34/67)	Nivell 3 (68/100)
9. Valorar el patrimoni cultural com a herència rebuda del passat, per defensar-ne la conservació i afavorir que les generacions futures se l'apropriïn.	9.1. Contextualitzar i difondre elements del patrimoni cultural passat i present i de l'entorn proper, per afavorir-ne la conservació i salvaguarda.	9.2. Analitzar diversos elements del patrimoni cultural, per valorar l'herència rebuda del passat i fomentar-ne la conservació.	9.3. Justificar quins elements del patrimoni cultural han arribat als nostres dies, argumentar-ne la conservació i valorar quin patrimoni cultural present deixem com a llegat a les generacions futures.

Competències bàsiques de l'àmbit lingüístic DIMENSIÓ COMUNICATIVA. EXPRESSIÓ ESCRITA

Competències	Nivell 1 (1-33)	Nivell 2 (34/67)	Nivell 3 (68/100)
4. Planificar l'escrit d'acord amb la situació comunicativa (receptor/a, intenció) i a partir de la generació d'idees i la seva organització.	4.1. Planificar l'escrit amb generació d'idees bàsiques i organització senzilla, tenint en compte la intenció i el receptor/a.	4.2. Planificar l'escrit amb generació d'idees, selecció de les més rellevants i organització clara d'acord amb la situació comunicativa.	4.3. Planificar l'escrit amb generació d'idees, selecció de les més adients a l'objectiu i el context, amb organització de les idees i conscienciació de tot el procés.
5. Escriure textos de tipologia diversa i en diferents formats i suports amb adequació, coherència, cohesió i correcció lingüística.	5.1. Escriure textos suficientment organitzats i enllaçats, amb un registre adequat, construccions morfosintàctiques simples i lèxic i ortografia bàsics.	5.2. Escriure textos ben organitzats i enllaçats, amb un registre i lèxic adequats, i amb morfosintaxi i ortografia correctes.	5.3. Escriure textos molt ben organitzats i enllaçats, en registre adequat i amb plena correcció lèxica, morfosintàctica o ortogràfica.
6. Revisar i corregir el text per millorar-lo, i tenir cura de la seva presentació formal.	6.1. Revisar, corregir i reescriure aspectes formals i conceptuals bàsics del text, i presentar-lo amb claredat.	6.2. Revisar, corregir i reescriure significativament aspectes formals i conceptuals del text, i presentar-lo amb claredat i amb elements estètics.	6.3. Revisar, corregir i reescriure en profunditat aspectes formals i conceptuals del text, i presentar-lo amb claredat i amb elements estètics.

DIMENSIÓ COMUNICATIVA. COMUNICACIÓ ORAL

Competències	Nivell 1 (1-33)	Nivell 2 (34/67)	Nivell 3 (68/100)
9. Emprar estratègies d'interacció oral d'acord amb la situació comunicativa per iniciar, mantenir i acabar el discurs.	9.1. Iniciar, mantenir i acabar el discurs; saber escoltar i respectar el torn de paraula i les convencions establertes d'acord amb la situació comunicativa.	9.2. Iniciar, mantenir i acabar el discurs; saber escoltar i respectar el torn de paraula i les convencions establertes d'acord amb la situació comunicativa, i cooperar amb l'interlocutor/a per tal de facilitar el diàleg.	9.3. Iniciar, mantenir i acabar el discurs; saber escoltar i respectar el torn de paraula i les convencions establertes d'acord amb la situació comunicativa, cooperar amb l'interlocutor/a per tal de facilitar el diàleg, i oferir i demanar aclariments.

**Competències bàsiques de l'àmbit digital
DIMENSIÓ INSTRUMENTS I APLICACIONS**

Competències	Nivell 1 (1-33)	Nivell 2 (34/67)	Nivell 3 (68/100)
1. Seleccionar, configurar i programar dispositius digitals segons les tasques a realitzar.	1.1. Seleccionar els dispositius digitals i utilitzar les seves funcionalitats bàsiques segons la tasca a realitzar.	1.2. Seleccionar i configurar els dispositius digitals i utilitzar les seves funcionalitats bàsiques.	1.3. Seleccionar, configurar i programar entorns digitals de treball tot considerant aspectes d'interconnectivitat i seguretat.
2. Utilitzar les aplicacions d'edició de textos, presentacions multimèdia, tractament de dades numèriques per a la producció de documents.	2.1. Elaborar documents fent ús de les funcions més bàsiques d'edició de text, presentacions multimèdia, tractament de dades numèriques i representacions gràfiques.	2.2. Elaborar documents fent ús de les funcions estàndards d'edició de text, presentacions multimèdia, tractament de dades numèriques i representacions gràfiques.	2.3. Elaborar documents complexos, tot utilitzant les funcions estàndards i altres segons les necessitats.
3. Utilitzar les aplicacions bàsiques d'edició d'imatge fixa, so i imatge en moviment per a produccions de documents digitals.	3.1. Realitzar produccions multimèdia senzilles a partir de materials propis o aliens, tot aplicant-hi les funcions bàsiques dels programes edició.	3.2. Realitzar produccions multimèdia a partir de materials propis o aliens, tot aplicant-hi les funcions bàsiques dels programes edició.	3.3. Realitzar produccions multimèdia a partir de materials propis o aliens, que combinin elements audiovisuals diversos, tot aplicant-hi les funcions estàndards dels programes edició.

DIMENSIÓ TRACTAMENT DE LA INFORMACIÓ I ORGANITZACIÓ DELS ENTORNS DE TREBALL I D'APRENTATGE

Competències	Nivell 1 (1-33)	Nivell 2 (34/67)	Nivell 3 (68/100)
4. Cercar, contrastar i seleccionar informació digital adient per al treball a realitzar, tot considerant diverses fonts i mitjans digitals.	4.1. Realitzar cerques bàsiques i seleccionar informació rellevant considerant diverses fonts.	4.2. Realitzar cerques avançades, valorar críticament la informació obtinguda per diverses fonts i seleccionar-la de manera adequada.	4.3. Realitzar cerques avançades i dinàmiques en diversos contextos, valorar críticament la informació obtinguda per diverses fonts i seleccionar-la de manera adequada.

DIMENSIÓ COMUNICACIÓ INTERPERSONAL I COL-LABORACIÓ

Competències	Nivell 1 (1-33)	Nivell 2 (34/67)	Nivell 3 (68/100)
7. Participar en entorns de comunicació interpersonal i publicacions virtuals per compartir informació.	7.1. Comunicar-se i publicar a través dels sistemes digitals de comunicació més habituals.	7.2. Gestionar sistemes comunicatius interpersonals per comunicar-se i publicar-hi amb criteris d'adequació.	7.3. Organitzar i gestionar sistemes comunicatius interpersonals per comunicar-se i publicar-hi amb criteris d'adequació.
8. Realitzar activitats en grup tot utilitzant eines i entorns virtuals de treball col·laboratiu.	8.1. Participar en activitats col·laboratives en entorns virtuals usant les seves funcionalitats elementals.	8.2. Participar i desenvolupar activitats col·laboratives tot seleccionant les eines bàsiques més convenients en cada cas.	8.3. Participar, desenvolupar, organitzar i gestionar un entorn de treball col·laboratiu, i realitzar-hi activitats col·laboratives.

Competències bàsiques de l'àmbit de cultura i valors DIMENSIÓ SOCIOCULTURAL

Competència 7. Comprendre i valorar el nostre món a partir de les arrels culturals que l'han configurat

Indicadors actitudinals	Gairebé mai (1/25)	Alguna vegada (26/50)	Sovint (51/75)	Molt sovint (76/100)	Observacions per a l'avanç de l'aprenentatge
Valora de manera raonada els continguts i propòsits dels textos vinculats a una determinada tradició cultural.					
Manifesta una actitud de respecte davant les tradicions culturals que han configurat Europa.					
Mostra interès a					

aprofundir els coneixements respecte a les arrels de la cultura europea i de les cosmovisions d'origen no europeu.					
...					

Competència 8. Copsar les dimensions ètiques dels grans relats literaris i de les obres artístiques

Indicadors actitudinals	Gairebé mai (1/25)	Alguna vegada (26/50)	Sovint (51/75)	Molt sovint (76/100)	Observacions per a l'avanç de l'aprenentatge
Manifesta capacitat de valoració personal respecte dels valors en les cultures originàries i la seva evolució.					
Incorpora els valors trobats en els grans relats i obres artístiques a la pròpia experiència.					
...					

Competència 9. Analitzar críticament l'entorn (natural, científicotecnològic, social, polític, cultural) des de la perspectiva ètica, individualment i de manera col·lectiva

Indicadors actitudinals	Gairebé mai (1/25)	Alguna vegada (26/50)	Sovint (51/75)	Molt sovint (76/100)	Observacions per a l'avanç de l'aprenentatge
Pren posició davant de problemes socials i mediambientals tot distingint entre fins i mitjans.					
Realitza una lectura crítica de les informacions dels mitjans de comunicació i d'Internet.					
Es preocupa per les conseqüències mediambientals de les seves accions.					
En el món virtual fa servir normes de cortesia i té cura de la seva identitat digital.					
...					

Competència 10. Realitzar activitats de participació i de col·laboració que promoguin actituds de compromís i democràtiques

Indicadors actitudinals	Gairebé mai (1/25)	Alguna vegada 26/50)	Sovint (51/75)	Molt sovint (76/100)	Observacions per a l'avanç de l'aprenentatge
Té una disposició col·laboradora en els treballs de grup.					
Manifesta inquietud per les necessitats personals i col·lectives més enllà de l'aula.					
S'organitza en equip per aplicar el projecte previst.					
Compleix els compromisos.					
...					

Rúbrica general per avaluar les competències bàsiques. Educació primària

Competències bàsiques de l'àmbit de coneixement del medi DIMENSIÓ MÓN ACTUAL

Competències	Nivell 1 (1-33)	Nivell 2 (34/67)	Nivell 3 (68/100)
1. Plantejar-se preguntes sobre el medi, utilitzar estratègies de cerca de dades i analitzar resultats per trobar respostes.	1.1. Plantejar-se preguntes senzilles, utilitzar amb l'ajuda d'una pauta donada estratègies de cerca de dades i relacionar els resultats amb coneixements científics bàsics per arribar a respostes.	1.2. Plantejar-se preguntes, utilitzar de manera autònoma estratègies senzilles de cerca de dades i relacionar els resultats amb coneixements científics per arribar a respostes.	1.3. Plantejar-se preguntes complexes, dissenyar i utilitzar estratègies de cerca de dades i analitzar els resultats amb coneixements científics per arribar a respostes.
2. Interpretar el present a partir de l'anàlisi dels canvis i continuïtats al llarg del temps, per comprendre la societat en què vivim.	2.1. Interpretar l'entorn sociocultural proper, a partir dels coneixements adquirits i d'informacions bàsiques facilitades sobre canvis i continuïtats al llarg del temps, identificar alguna causa i conseqüència i elaborar una conclusió senzilla pertinent.	2.2. Interpretar l'entorn sociocultural proper, relacionant informacions de procedència diversa sobre canvis i continuïtats al llarg del temps, identificar causes i conseqüències i elaborar una conclusió pertinent.	2.3. Interpretar l'entorn sociocultural proper o llunyà, relacionant informacions de procedència diversa sobre canvis i continuïtats al llarg del temps, relacionar causes i conseqüències i elaborar una valoració personal justificada.
3. Interpretar l'espai a partir dels elements del territori i de les seves representacions per situar-s'hi i desplaçar-s'hi.	3.1. Situar i representar objectes, llocs i la pròpia posició en croquis i en mapes senzills; orientar-se i desplaçar-se seguint les normes bàsiques de seguretat viària quan correspongui i planificar desplaçaments tenint en compte alguna variable.	3.2. Situar i representar objectes, llocs i la pròpia posició en plànols i mapes; orientar-se i desplaçar-se utilitzant els instruments adequats i planificar desplaçaments tenint en compte diverses variables.	3.3. Situar i representar objectes, llocs i la pròpia posició de manera precisa en plànols i mapes de diversos tipus. Orientar-se i desplaçar-se amb precisió utilitzant els instruments adequats i planificar desplaçaments relacionant diferents variables.
4. Analitzar paisatges i ecosistemes tenint en compte els factors socials i naturals que els configuren, per valorar les actuacions que els afecten.	4.1. Analitzar paisatges i ecosistemes d'un entorn significatiu identificant els principals elements que els configuren, elaborar conclusions correctes sobre les actuacions que els afecten i aportar propostes de	4.2. Analitzar paisatges i ecosistemes d'un entorn significatiu interrelacionant els elements que els configuren, elaborar conclusions correctes sobre les actuacions que els afecten i aportar propostes raonades de	4.3. Analitzar la interacció dels elements que configuren un paisatge o un ecosistema, elaborar una valoració personal justificada sobre les actuacions que els afecten i aportar propostes raonades i viables de

	conservació o modificació del medi.	conservació o modificació del medi.	conservació o modificació del medi.
5. Valorar problemes socials rellevants interpretant-ne les causes i les conseqüències per plantejar propostes de futur.	5.1. Analitzar el problema social rellevant plantejat, descrivint factors que hi intervenen, identificant algunes causes i conseqüències, i plantejant propostes de futur globals.	5.2. Interpretar el problema social rellevant plantejat, descrivint factors que hi intervenen, identificant causes i conseqüències, arribant a conclusions i plantejant propostes de futur locals i globals.	5.3. Valorar el problema social rellevant plantejat, descrivint els principals factors que hi intervenen, explicant les causes i conseqüències, i elaborant conclusions, per posicionar-se individualment i plantejar propostes de futur personals, locals i globals.

Competències bàsiques de l'àmbit lingüístic
DIMENSIÓ COMUNICACIÓ ORAL

Competències	Nivell 1 (1-33)	Nivell 2 (34/67)	Nivell 3 (68/100)
3. Interactuar en situacions on intervé més d'un interlocutor, utilitzant estratègies que afavoreixin la comunicació oral.	3.1. Interactuar en les situacions quotidianes més habituals i en les més bàsiques lligades a les àrees curriculars. Utilitzar estratègies que facilitin la participació: saber escoltar i mantenir el tema, demanar i respectar el torn de paraula..., i les convencions establertes d'acord amb la situació comunicativa.	3.2. Interactuar en situacions d'aprenentatge lligades a les àrees curriculars, aportant idees i respectant les dels altres, utilitzant estratègies d'escolta, no repetint idees i cooperant amb l'interlocutor.	3.3. Interactuar en diferents situacions comunicatives de tot tipus utilitzant estratègies per integrar en el propi discurs, si cal, les opinions dels altres. Utilitzar el registre adequat al tipus d'interacció (interlocutors i situació comunicativa).

DIMENSIÓ COMPRENSIÓ LECTORA

Competències	Nivell 1 (1-33)	Nivell 2 (34/67)	Nivell 3 (68/100)
4. Llegir amb fluïdesa per comprendre textos de la vida quotidiana, dels mitjans de comunicació i escolars en diferents formats i suports.	4.1. Llegir amb suficient fluïdesa per entendre i comunicar textos de la vida quotidiana, dels mitjans de comunicació i escolars adequats a l'edat en diferents formats i suports.	4.2. Llegir amb bona fluïdesa textos de la vida quotidiana, dels mitjans de comunicació i escolars, de fets i esdeveniments d'interès general en diferents formats i suports.	4.3. Llegir amb bona fluïdesa textos escolars i de l'entorn, dels mitjans de comunicació, i textos complexos relacionats amb interessos personals, en diferents formats i suports.
5. Aplicar estratègies de comprensió per obtenir informació, interpretar i valorar el contingut d'acord amb la tipologia i la complexitat del text i el propòsit de la lectura.	5.1. Aplicar amb pautes concretes per a cada text, diferents estratègies per a comprendre el sentit global i la informació específica. Inferir significats no explícits en escrits de tipologia diversa i en diferents formats de textos senzills o propers. Identificar el contingut rellevant del text.	5.2. Aplicar amb pautes generals diferents estratègies per comprendre el sentit global i la informació específica. Inferir significats no explícits en escrits de tipologia diversa i en diferents formats de textos senzills o propers. Distingir les idees principals de les secundàries. Fer valoracions personals.	5.3. Aplicar de manera autònoma tot tipus d'estratègies per comprendre el sentit global i la informació específica de textos adequats a l'edat. Inferir significats no explícits en escrits de tipologia diversa i en diferents formats. Fer valoracions personals argumentades.
6. Utilitzar, per comprendre un text, l'estructura i el format de cada gènere textual i el component semàntic de les paraules i de les estructures morfosintàctiques més habituals.	6.1. Identificar el tipus de text per poder planificar el tipus de lectura. Analitzar l'estructura de paraules o expressions del vocabulari usual per deduir-ne el significat i interpretar el significat dels connectors més freqüents i les estructures morfosintàctiques bàsiques.	6.2. Utilitzar l'estructura interna dels textos per interpretar-los analíticament i també de manera global. Deduir el significat de paraules o expressions i interpretar el significat de les estructures morfosintàctiques bàsiques.	6.3. Utilitzar les característiques lingüístiques específiques de cada tipus de text per interpretar-los de manera analítica i global. Interpretar el significat del lèxic i de les estructures morfosintàctiques.
7. Aplicar estratègies de cerca i gestió de la informació per adquirir coneixement propi.	7.1. Aplicar estratègies per a la cerca, selecció i tractament de la informació, a partir de pautes donades, en diferents textos, a Internet i a les biblioteques.	7.2. Aplicar estratègies per a la cerca, selecció i tractament de la informació, de forma autònoma, en diferents textos, a Internet i a les biblioteques.	7.3. Aplicar estratègies per a la cerca, selecció i tractament de la informació, en diferents textos i valorar-ne el resultat.

DIMENSIÓ EXPRESSIÓ ESCRITA

Competències	Nivell 1 (1-33)	Nivell 2 (34/67)	Nivell 3 (68/100)
8. Planificar l'escrit d'acord amb la situació comunicativa i el destinatari.	8.1. Planificar un text d'un tema proper o viscut adreçat a persones de l'entorn, decidint quin tipus de text cal escriure, la seva estructura i generant idees amb l'ajuda de pautes concretes.	8.2. Planificar textos de temes coneguts, decidint quin tipus de text cal escriure, la seva estructura, a qui va dirigit i generant idees amb l'ajuda de pautes generals.	8.3. Planificar autònomament textos de temes diversos, dirigits a qualsevol receptor, decidint quin tipus de text cal escriure, la seva estructura, generant idees i cercant informació si és necessari.
9. Produir textos de tipologies diverses amb un lèxic i estructura que s'adeqüin al tipus de text, a les intencions i al destinatari.	9.1. Produir textos propers o viscuts dirigits a iguals o a persones de l'entorn proper, emprant l'estructura interna adequada amb frases simples, ben estructurades i mantenint la concordança; usant connectors freqüents, puntuació que marqui el final de frase, lèxic usual i normes ortogràfiques constants.	9.2. Produir textos propers, viscuts i escolars dirigits a iguals o a persones de l'entorn proper, emprant una estructura correcta de frase, usant connectors i mantenint la concordança; una puntuació que l'organitzi en paràgrafs, amb un lèxic específic i les normes ortogràfiques que responguin a normes constants i excepcions de paraules més usuals.	9.3. Produir textos de tipologia diversa molt ben estructurats dirigits a diferents destinataris amb una intenció concreta, emprant una estructura del text amb varietat de connectors i mantenint la concordança, una puntuació que organitzi els elements de la frase, un lèxic precís i les normes ortogràfiques i les excepcions del lèxic específic.
10. Revisar el text per millorar-lo i tenir cura de la seva presentació formal en funció de la situació comunicativa.	10.1. Revisar amb suport de pautes i elements de consulta alguns aspectes lingüístics del text: ortografia, lèxic i gramàtica, i algun aspecte que faci referència al contingut. Presentar el text amb una forma clara i entenedora.	10.2. Revisar amb suport de pautes i elements de consulta aspectes lingüístics del text: ortografia, lèxic, gramàtica i aspectes discursius (coherència i adequació) amb suport de pautes. Presentar l'escrit amb una forma adequada al tipus de text, a la funcionalitat i al format.	10.3. Revisar de forma completa el text (aspectes lingüístics i discursius) amb autonomia. Presentar el text tenint en compte elements estètics i creatius.

Competències bàsiques de l'àmbit digital

DIMENSIO INSTRUMENTS I APLICACIONS

Competències	Nivell 1 (1-33)	Nivell 2 (34/67)	Nivell 3 (68/100)
1. Seleccionar, utilitzar i programar dispositius digitals i les seves funcionalitats d'acord amb les tasques a realitzar.	1.1. Utilitzar els dispositius digitals i les seves funcionalitats bàsiques de manera guiada per realitzar tasques senzilles.	1.2. Utilitzar els dispositius digitals i les seves funcionalitats bàsiques de manera autònoma per realitzar tasques senzilles.	1.3. Seleccionar i utilitzar els dispositius digitals i les seves funcionalitats de manera autònoma per realitzar tasques complexes.
2. Utilitzar les funcions bàsiques de les aplicacions d'edició de textos, tractament de dades numèriques i presentacions multimèdia.	2.1. Produir documents senzills d'edició de textos, de tractament de dades numèriques o presentacions multimèdia.	2.2. Produir, amb ajut de pautes, documents que combinin text, imatges, dades numèriques, representacions gràfiques, enllaços i altres elements multimèdia.	2.3. Produir, de manera autònoma, documents que combinin text, imatges, dades numèriques, representacions gràfiques, enllaços i altres elements multimèdia.
3. Utilitzar programes i aplicacions de creació de dibuix i edició d'imatge fixa, so i imatge en moviment.	3.1. Utilitzar, de manera pautada, programes de dibuix i editors d'imatge, de vídeo i d'àudio per realitzar produccions senzilles.	3.2. Utilitzar, de manera autònoma, programes de dibuix i editors d'imatge, de vídeo i d'àudio per realitzar produccions senzilles.	3.3. Utilitzar, de manera autònoma, programes de dibuix i editors d'imatge, de vídeo i d'àudio i els combina entre si en una creació multimèdia.

DIMENSIO TRACTAMENT DE LA INFORMACIO I ORGANITZACIO DELS ENTORNS DE TREBALL I D'APRENENTATGE

Competències	Nivell 1 (1-33)	Nivell 2 (34/67)	Nivell 3 (68/100)
4. Cercar, contrastar i seleccionar informació digital tot considerant diverses fonts i entorns digitals.	4.1. Planificar cerques bàsiques i, de manera pautada, seleccionar la informació més adient als objectius proposats i organitzar les fonts seleccionades.	4.2. Planificar, de manera pautada, estratègies avançades de cerca i seleccionar, de manera autònoma, la informació més adient als objectius proposats.	4.3. Utilitzar estratègies pròpies per planificar cerques avançades i seleccionar la informació més adient als objectius proposats.

DIMENSIÓ COMUNICACIÓ INTERPERSONAL I COL-LABORACIÓ

Competències	Nivell 1 (1-33)	Nivell 2 (34/67)	Nivell 3 (68/100)
7. Realitzar comunicacions interpersonals virtuals i publicacions digitals.	7.1. Utilitzar, de manera guiada, les eines i aplicacions digitals de comunicació i publicació. Utilitzar correctament les normes de cortesia.	7.2. Utilitzar, de manera autònoma, les aplicacions i eines digitals establertes de comunicació i publicació.	7.3. Seleccionar i utilitzar en cada cas les aplicacions digitals de comunicació i publicació més adients.
8. Realitzar activitats en grup utilitzant eines i entorns virtuals de treball col·laboratiu.	8.1. Participar en activitats col·laboratives en entorns digitals en les seves funcionalitats més senzilles.	8.2. De manera pautada, seleccionar i utilitzar l'aplicació digital col·laborativa més adient a la tasca a realitzar en les seves funcionalitats més habituals.	8.3. Seleccionar i utilitzar l'aplicació digital col·laborativa més adient a la tasca a realitzar en les seves funcionalitats més habituals.

Competències bàsiques de l'àmbit d'educació en valors DIMENSIÓ PERSONAL

Competència 1. Actuar amb autonomia en la presa de decisions i assumir la responsabilitat dels propis actes

	Gairebé mai (1/25)	Alguna vegada (26/50)	Sovint (51/75)	Molt sovint (76/100)	Observacions
Té criteris propis.					
Accepta o rebutja les opinions alienes després d'analitzar-les.					
Argumenta les decisions que pren.					
Reconeix els propis errors.					
Repara les conseqüències de les accions o actes comesos.					
Considera les conseqüències de les accions (pròpies i dels altres).					
...					

Competència 3. Qüestionar-se i usar l'argumentació per superar prejudicis i consolidar el pensament propi

	Gairebé mai (1/25)	Alguna vegada (26/50)	Sovint (51/75)	Molt sovint (76/100)	Observacions
Expressa el seu punt de vista amb claredat.					
Usa arguments sòlids per defensar les seves opinions.					
Menciona arguments a favor i en contra.					
Canvia de parer si l'argument de l'altre és més convincent.					
Intervé de manera reflexiva i sense impulsivitat.					
Les seves opinions i argumentacions estan lliures de prejudicis.					
...					

DIMENSÍO SOCIAL

Competència 7. Analitzar l'entorn amb criteris ètics per cercar solucions alternatives als problemes

	Gairebé mai (1/25)	Alguna vegada (26/50)	Sovint (51/75)	Molt sovint (76/100)	Observacions
Observa críticament l'entorn en la seva dimensió ètica.					
Identifica les implicacions ètiques del que passa al seu voltant.					
Col·labora en la recerca d'alternatives.					
Cerca respostes alternatives als problemes ètics de l'entorn.					
...					

Competència 8. Mostrar actituds de servei i de compromís social, especialment davant de les situacions d'injustícia

	Gairebé mai (1/25)	Alguna vegada (26/50)	Sovint (51/75)	Molt sovint (76/100)	Observacions
Es mostra sensible a les necessitats dels altres.					
Col·labora en les feines de servei a la comunitat.					
Assumeix les seves responsabilitats.					
Valora i analitza les actuacions dels altres atenent a criteris de justícia.					
Ajuda els altres quan ho necessiten.					
...					

Llista de comprovació de les competències cognitives a l'educació secundària obligatòria

Alumne:		Curs:				Data:
Competències clau cognitives		Nivells d'assoliment				Observacions
Nivell acadèmic NA (II)		0	1	2	3	
RAONAMENT ABSTRACTE						
1	Analitza informació rebuda per establir relacions lògiques amb conceptes o dades diverses.					
2	Aplica el raonament a continguts no verbals.					
RAONAMENT ANALÍTIC						
1	Davant una tasca complexa, pot considerar descompondre-la en parts per treballar-ne les subunitats.					
2	Suporta l'anàlisi de processos simples amb l'elaboració d'esquemes.					
RAONAMENT CONCEPTUAL						
1	Identifica les claus d'una situació en el desenvolupament de les seves funcions quotidianes.					
2	Resumeix les dades que té per utilitzar-les en l'anàlisi posterior.					
RAONAMENT ESPAIAL						
1	Identifica i és capaç de calcular àrees i volums de cossos regulars.					
2	Reprodueix esquemes, patrons, circuits i objectes.					
3	Comprèn i pot treballar amb plànols i croquis a escala.					
RAONAMENT ESQUEMÀTIC						
1	Identifica amb facilitat els símbols i la esquematització que es pugui donar a diferents tipus d'informació.					
2	Comprèn aspectes conceptuals a partir de la inferència d'esquemes o diagrames.					
RAONAMENT SINTÈTIC						
1	Determina la causa a partir de la relació entre les diferents parts d'una situació o problema.					
2	Desenvolupa idees abstractes partint de diferents informacions.					
RAONAMENT NUMÈRIC						
1	Comprèn i pot utilitzar el concepte de proporció i percentatge.					
2	És conscient que pot arribar a conclusions pel mètode inductiu i pel deductiu.					
3	Reconeix gràficament relacions senzilles de dependència funcional existents entre conjunts de dades d'ús quotidià, en particular en casos de proporcionalitat directe.					
RAONAMENT VERBAL						
1	Expressa idees complexes emprant les paraules adequades, amb els conceptes tècnics més adients per a cada circumstància i/o situació.					
2	Pot expressar una mateixa idea i/o percepció de maneres ben diferents.					

Llista de comprovació de les competències actitudinals a l'educació secundària obligatòria

Alumne:		Curs:				Data:
Competències clau actitudinals		Nivells d'assoliment				Observacions
Nivell acadèmic NA (II)		0	1	2	3	
RESOLUCIÓ DE PROBLEMES NA (II)						
1	Accepta els errors, treballant decididament per superar-los.					
2	Indaga en les causes o les raons per les quals no aconsegueix arribar als seus objectius.					
3	Modifica el propi comportament d'acord amb la situació.					
4	Sap quins recursos utilitzar per solucionar problemes.					
ORGANITZAR-SE NA (II)						
1	Sap interaccionar amb èxit en diferents entorns.					
2	Utilitza una gran varietat de recursos.					
3	Estableix mecanismes de coordinació i control de la informació del procés i dels resultats.					
TREBALL EN EQUIP NA (II)						
1	És capaç d'emetre crítiques de manera positiva.					
2	Motiva els companys vers la realització de la tasca.					
3	Dóna suport per a solucionar els problemes que se'ls puguin presentar als companys.					
AUTONOMIA NA (II)						
1	Es percep a si mateix/a com una persona capacitada per desenvolupar les tasques que realitza.					
2	Té l'actitud permanent d'adquirir i compartir nous coneixements.					
3	Adapta respostes i tàctiques a les circumstàncies canviants.					
RESPONSABILITZAR-SE NA(II)						
1	Coneix els seus punts febles o àrees de millora.					
2	Persisteix en la consecució dels objectius tot i els obstacles i contratemps tècnics que es presentin.					
3	Pot centrar-se en els esdeveniments que interessa observar malgrat que aquests estiguin envoltats d'altres que provoquin distorsió.					
4	Cerca assolir estàndards d'execució externs (requeriments de qualitat, quota de mercat, etc.					
5	Actua d'acord a les normes bàsiques de la cultura de l'organització i de la societat on s'ubica.					
6	Orienta les actuacions per a què estiguin en la línia de les seves conviccions.					
RELACIÓ INTERPERSONAL NA (II)						
1	Deixa que l'interlocutor s'expressi obertament i sense interrupcions.					
2	Interactua i es relaciona amb els altres tot basant-se en la comprensió de les necessitats i sentiments d'aquests.					
3	Percep i respon de manera clara a allò que se li pregunta.					
4	Evita caure en prejudicis i en actituds intolerants.					
5	Entén i canalitza les necessitats i demandes dels usuaris o clients externs / interns.					
6	Utilitza estratègies indirectes per aconseguir el consens i el recolzament dels altre.					
INICIATIVA NA (II)						
1	Proposa millores de manera habitual.					
2	Veü en el canvi oportunitats per fer les coses millor.					
3	Troba nous usos per als recursos existents.					
4	Té disposició per oferir alternatives en moments crítics.					

Llista de comprovació de les competències cognitives a l'educació primària

Alumne:		Curs:				Data:
Competències clau cognitives		Nivells d'assoliment				Observacions
Nivell acadèmic NA (I)		0	1	2	3	
RAONAMENT ABSTRACTE						
1	Estableix relacions lògiques bàsiques entre conceptes o idees que coneix prèviament.					
2	Identifica seqüències lògiques senzilles.					
RAONAMENT ANALÍTIC						
1	Dóna diferents explicacions a una situació de baixa complexitat.					
2	Davant d'un problema, el pot plantejar a partir de la fragmentació en tasques o activitats.					
RAONAMENT CONCEPTUAL						
1	Capta el vincle entre una situació actual i passada quan és força evident.					
2	Reconeix quan una situació actual és similar a una de ja viscuda.					
RAONAMENT ESPAIAL						
1	Visualitza mentalment formes bàsiques en una sola dimensió.					
2	Interpreta dades fonamentals de plànols i espais propers o familiars.					
RAONAMENT ESQUEMÀTIC						
1	Realitza esquemes elementals basats en lectures o textos ja llegits.					
2	Comprèn els esquemes amb facilitat.					
RAONAMENT SINTÈTIC						
1	Interrelaciona les dades que li són subministrades.					
2	Genera solucions simples davant problemes derivats del seu treball.					
RAONAMENT NUMÈRIC						
1	Comprèn fórmules bàsiques que s'acompanyen de l'exemple concret.					
2	Coneix els significats dels símbols matemàtics bàsics i els utilitza per comprendre conceptes en què hi siguin presents.					
RAONAMENT VERBAL						
1	Expressa idees simples de forma ordenada i a un ritme adequat d'expressió.					
2	Té capacitat d'expressar una mateixa idea i/o percepció de dues maneres diferents.					

Llista de comprovació de les competències actitudinals a l'educació primària

Alumne:		Curs:				Data:
Competències clau actitudinals		Nivells d'assoliment				Observacions
Nivell acadèmic NA (I)		0	1	2	3	
RESOLUCIÓ DE PROBLEMES NA (I)						
1	Identifica les causes que generen problemes en el desenvolupament de la tasca.					
2	Aconsegueix identificar les principals causes del problema.					
3	Pot comprendre algunes de les raons o situacions que duen al conflicte.					
4	Manté la serenitat que li permet actuar sense bloquejar-se, davant d'imprevistos.					
5	Actua ràpida i decididament davant els problemes, en comptes d'esperar a veure si la situació es resol per si sola.					
6	Cerca alternatives per superar els obstacles.					
ORGANITZAR-SE NA (I)						
1	Té cura de no malgastar els recursos assignats.					
2	Organitza el seu propi treball i administra adequadament els temps.					
3	Ajusta el seu treball a les exigències del seu entorn.					
4	S'orienta als resultats treballant per assolir els objectius.					
TREBALL EN EQUIP NA (I)						
1	Es compromet a la realització dels objectius grupals.					
2	Té present que els propis objectius són part dels objectius del grup.					
AUTONOMIA NA (I)						
1	Es refia del seu criteri davant de l'execució de les tasques.					
2	Aprèn del dia a dia en la pràctica i l'observació de persones que tenen més experiència i coneixements.					
3	Accepta exercir diferents tasques o rols.					
RESPONSABILITZAR-SE NA(I)						
1	Està motivat per formar-se.					
2	Es fa seves les normes i procediments establerts.					
3	Capta el vincle entre una situació actual i passada quan és força evident.					
4	Reconeix quan una situació actual és similar a una de ja viscuda.					
RELACIÓ INTERPERSONAL NA (I)						
1	Deixa que l'interlocutor s'expressi obertament i sense interrupcions.					
2	Interactua i es relaciona amb els altres tot basant-se en la comprensió de les necessitats i sentiments d'aquests.					
3	Percep i respon de manera clara a allò que se li pregunta.					
4	Evita caure en prejudicis i en actituds intolerants.					
5	Entén i canalitza les necessitats i demandes dels usuaris o clients externs / interns.					
6	Utilitza estratègies indirectes per aconseguir el consens i el recolzament dels altres.					
INICIATIVA NA (I)						
1	Introdueix petites modificacions i millores en els patrons de treball prefixats.					
2	Aprofita les oportunitats per millorar o satisfer un determinat objectiu.					

6.3. Mètodes i tècniques de recopilació d'informació

Dur a terme una recerca implica utilitzar diversos mètodes i tècniques de recopilació d'informació, ja sigui la lectura, l'observació, les preguntes o una combinació d'estratègies. Escollir un mètode o un altre dependrà de la disciplina, dels objectius establerts i del tipus d'investigació. S'entén per metodologia el procés que segueix la investigació. Cal distingir entre dos tipus bàsics d'investigacions: les quantitatives (descriptives o experimentals) i les qualitatives. La investigació quantitativa resumeix les diferents experiències com si fossin semblants: les quantifica. En canvi, la qualitativa s'interessa per l'experiència tal com la viu el participant.

La investigació quantitativa es relaciona amb la recol·lecció i l'anàlisi de dades de forma numèrica. Posa l'èmfasi en la **quantificació** i la generalització dels resultats. Consisteix a recollir dades per avaluar models o hipòtesis preconcebuts. Per a la recollida de dades, els investigadors utilitzen instruments empírics o estadístics, com **escales, proves, enquestes o qüestionaris**.

La investigació qualitativa estudia fenòmens que no són quantificables. Més que la generalització dels resultats, es proposa aconseguir **profunditat** en el coneixement d'un tema, identificar la naturalesa complexa de la realitat i els aspectes subjectius de l'experiència. Se centra en l'exploració intensiva d'uns quants casos que es consideren aclaridors, dels quals els investigadors porten registres narratius. Com que no genera dades quantitatives, no permet anàlisis estadístiques. S'utilitza sobretot en ciències humanes i socials. Les tècniques de recollida de dades més emprades són **l'observació, l'entrevista i els historials**.

Hi ha quatre tècniques bàsiques per obtenir dades: la documentació, les entrevistes, les observacions i els qüestionaris. L'investigador pot combinar-les segons el propòsit de la recerca.

La documentació

Consisteix en la lectura, comprensió i anàlisi crítica de documents elaborats per altres. El tipus de documents consultats pot ser divers: censos i informes estadístics, informes oficials, documents institucionals, llibres i revistes, premsa escrita, programes de ràdio i televisió, etc.

La documentació és imprescindible en qualsevol recerca, però és fonamental quan es vol redactar un article de revisió. L'article de revisió és una comunicació que informa de l'estat actual d'un tema sobre el qual hi ha molts treballs publicats.

Abans d'escriure un article de revisió caldrà fer-se algunes preguntes, com en el cas de l'article d'investigació, per determinar els objectius del treball de revisió. El tema de la revisió s'ha de fixar i delimitar abans de començar a fer la recerca bibliogràfica. L'autor ha d'avaluar críticament els articles consultats, determinar l'encert o el fracàs del raonament que hi exposa l'autor. L'autor

haurà de valorar també els articles que ja són molt coneguts en el cas que les dades que aporten puguin ser útils i significatives. En el cas que l'autor no estigui d'acord amb el que aquests articles proposen, també ho haurà de fer constar i indicar el motiu del desacord.

La documentació ha de fer-se amb rigor i precisió, perquè és sobre aquestes dades que es basaran les anàlisis, interpretacions i conclusions posteriors.

Primer, cal fer-se una idea general del tema i consultar llibres o revistes especialitzats. Convé llegir amb atenció l'índex i el sumari, resum o *abstract*. Després, cal una lectura atenta de les parts seleccionades que posi en relleu la informació i les idees significatives. Més que recollir molta informació, es tracta de saber seleccionar-la de manera intel·ligent i reflexiva.

La lectura atenta del material va acompanyada de la confecció de fitxes. A més de la referència exacta del document, la fitxa serveix per emmagatzemar informació sobre les idees generals i específiques, dels aspectes que cal destacar o criticar i de les paraules dels mateixos autors.

L'entrevista

L'entrevista utilitza la comunicació verbal per obtenir informació sobre un tema. Consisteix a mantenir una conversa més o menys estructurada amb un "testimoni". L'enregistrament de l'entrevista sol fer-se amb vídeo, una gravadora o amb presa de notes. En cas que hi hagi dos entrevistadors, l'un pot conduir l'entrevista mentre que l'altre va prenent notes.

Com qualsevol acte comunicatiu en què participen dues persones, l'entrevista es regeix per unes regles d'interacció, més o menys explícites i reconegudes pels dos participants. De fet, una entrevista és una conversa, que és influenciada per factors psicosocials, d'empatia i per la relació que s'estableixi amb l'entrevistat. Per això convé crear un clima agradable, cordial i sense amenaces que predisposi a la comunicació.

Per estalviar temps, és millor preparar prèviament les preguntes que es formularan al testimoni, en concordança amb els objectius de la investigació.

Hi ha moltes investigacions que utilitzen l'entrevista com a tècnica de recol·lecció de dades, com ara l'estudi de cas i la història de vida.

L'estudi de cas consisteix en l'anàlisi i la descripció d'un o de pocs individus o organitzacions que es consideren representatius del conjunt de què formen part. A més de l'entrevista, combina mètodes com l'observació i l'estudi de documents. Tal com passa amb les històries de vida, exigeix centrar-se en un únic exemple.

Per la seva banda, la història de vida és un gènere molt habitual en periodisme, sociologia o història. Un investigador accedeix a una persona que pot proporcionar-li el relat de la seva vida.

L'observació

L'observació és la inspecció i estudi d'un determinat assumpte a través dels sentits. Per a l'enregistrament d'aquestes impressions es pot disposar de mitjans tecnològics (fotografia, gravació, presa de notes...). L'observació pot ser més o menys estructurada.

L'observació atorga immediatesa i veracitat a la investigació. No obstant això, té alguns inconvenients. D'una banda, el resultat de l'observació es pot perdre si no s'enregistra en el seu moment amb algun mitjà. De l'altra, és un mètode per recollir dades molt lent. Aquest inconvenient es pot evitar si es comença per categoritzar i estructurar les observacions abans, encara que això suposi perdre alguns detalls.

El procés d'observació consta de tres etapes: enregistrament dels fets tal com passen; codificació d'aquests fets en categories especificades prèviament i, finalment, anàlisi dels fets.

Els qüestionaris

Els qüestionaris són instruments estructurats que permeten recollir dades primàries en grups de persones. L'objectiu és determinar els coneixements, les opinions o les actituds de les persones enquestades sobre diversos aspectes. Aquesta tècnica ofereix dades vàlides només per a aquest precís moment. Tendeix a la generalització perquè s'aplica només a una porció de la població total, a la qual els especialistes anomenen *mostra*, que ha de ser representativa de tota la població.

Les preguntes de l'enquesta poden ser obertes o tancades. Les preguntes obertes permeten que la persona que respon ho faci sense la imposició d'unes opcions. A més, com que s'expressa amb les seves paraules, es poden observar matisos i reflexions més enllà de la previsió establerta per l'equip investigador. Les preguntes tancades obliguen l'entrevistat a escollir una, dues o més opcions entre un conjunt de variables establertes. Tot i que més condicionades, les preguntes tancades tenen un índex més alt de resposta per la facilitat que suposa el mètode. Per evitar possibles limitacions en les opcions proposades es pot introduir l'opció "altres" en les respostes.

A l'hora d'elaborar un qüestionari, és bo tenir present els criteris següents:

- Procurar que les preguntes coincideixin amb els objectius que es pretenen assolir.
- Redactar les instruccions per emplenar el qüestionari de manera senzilla i clara, a fi de reduir els errors en les respostes.
- Evitar les preguntes ambigües, imprecises o que suposen un coneixement especialitzat per part de l'entrevistat.
- Agrupar les preguntes d'acord amb àrees temàtiques.

- Per facilitar el buidatge de l'enquesta, cal procurar que les respostes siguin fàcils de tabular estadísticament.
- Fer una prova del qüestionari amb un parell de persones abans d'aplicar-lo a la mostra. Corregir-ne els enunciats difícils d'entendre i assegurar-se de la pertinència de les preguntes.

7. BIBLIOGRAFIA CONSULTADA

AGENCIA DE EVALUACIÓN Y CALIDAD (2010). *Fundamentos de evaluación de políticas públicas*. Madrid, Ministerio de Hacienda y Administraciones Públicas. Guías de Evaluación de las Políticas Públicas y la Calidad de los Servicios Públicos

<http://www.aeval.es/es/difusion_y_comunicacion/publicaciones/Guias/Guias_Evaluacion_Políticas_Publicas_y_Calidad_SSPP/Fundamentos_evaluacion.htm>

ALBALADEJO, C. I ALTRES (2014). *Eines per acompanyar el procés d'avaluació*. ICE, Universitat de Barcelona

<<http://diposit.ub.edu/dspace/handle/2445/56232>>

BANDO, R. (2013). *Guidelines for Impact Evaluation in Education Using Experimental Design*. Inter-American Development Bank

<<https://publications.iadb.org/handle/11319/5991?locale-attribute=en>>

CLARK, M; SARTORIUS, R.; BAMBERGER, M. (2004). *Monitoring and evaluation: some tools, methods, and approaches*. Evaluation Capacity Development working paper series, ECD. Washington DC, World Bank

<http://siteresources.worldbank.org/EXTEVACAPDEV/Resources/4585672-1251481378590/MandE_tools_methods_approaches.pdf>

EUROPEAN COMMUNITIES (2004). *Evaluating EU Activities. A practical guide for the Commission services*. Bèlgica, European Commission.

<http://ec.europa.eu/agriculture/eval/guide/eval_activities_en.pdf>

IVÀLUA (2009-2015). *Guies pràctiques*, de la núm. 1 a la n. 11. Barcelona, Institut Català d'Avaluació de Polítiques Públiques

<<http://www.ivalua.cat/generic/static.aspx?id=816>>

MÉNDEZ, J. M.; MONCESILLO, M. (2002). "Estrategias para la evaluación de programas de orientación". *Revista de Educación*, 4, Universidad de Huelva, pp. 181-202

<<http://rabida.uhu.es/dspace/bitstream/handle/10272/1920/b15150495.pdf?sequence=1>>

RODRÍGUEZ, M. J. (2014). *Metodología de evaluación de programas*. MIDE

<http://ocw.usal.es/ciencias-sociales-1/investigacion-evaluativa-en-educacion/contenidos/Inv.Eval_Met.Eval.prog.Tema3.Modelos.pdf>

STUCCHI, R. (2013). *Introducción a la evaluación de políticas públicas*. Santiago de Xile, CEPAL

<<http://archivo.cepal.org/pdfs/SummerSchool/PresentacionRodolfoStucchiSS20130814.pdf>>