

MANUAL DE BENVINGUDA

Per a nous docents



Generalitat
de Catalunya

sempre
endavant



ÍNDEX

Benvinguda	4
Un manual per fer-t'ho fàcil	7
El Departament d'Educació també ets tu. Qui som?	8
Què vol dir ser docent?	9
Els valors que ens uneixen	10
Com estem organitzats	12
Com a Departament d'Educació	12
A nivell de centre educatiu	14
Ens comuniquem	15
Centre i famílies	16
Informacions pràctiques	17
PEC, NOFC, PGA... Un món de sigles	17
Les meves eines de treball	18
Horaris, llicències i permisos, vacances i baixes	18
Em vull seguir formant	19
Benestar i salut emocional de docents i alumnes	20
Seguretat i salut laboral	21

MANUAL DE BENVINGUDA





Benvolgut, benvolguda,

Abans de res, vull donar-te la benvinguda al Departament d'Educació i a la nostra comunitat educativa.

Iniciar-te en aquesta nova etapa laboral suposa també conèixer conceptes, informacions i eines que seran molt presents en el teu dia a dia i que et permetran desenvolupar-te i relacionar-te com a docent dins el teu àmbit laboral.

Per això, des del Departament volem posar al teu abast la informació i els recursos que et caldran en un inici, i ajudar-te en el procés d'integració al teu centre i dins el sistema educatiu.

Estic segura que, a partir d'ara, la teva tasca ha de contribuir a fer possible l'escola equitativa, de qualitat, generadora de progrés i en català que volem.

Tot l'equip de direcció i el personal del Departament i dels serveis territorials estem a la teva disposició per acompanyar-te en la teva nova tasca i construir junts un futur d'oportunitats per als infants i joves del nostre país.

Salutacions,

Anna Simó Castelló
Consellera d'Educació





UN MANUAL PER FER-T'HO FÀCIL

Aterrar en un centre i convertir-te en docent del Servei d'Educació de Catalunya és un repte personal i professional de primer ordre. Per això, des del Departament d'Educació de la Generalitat de Catalunya volem acompanyar totes les persones que iniciu la vostra tasca i també facilitar l'acollida al centre per part de l'equip directiu.

Fer-t'ho fàcil és el propòsit d'aquest **Manual de benvinguda**, que explica i recull tota la informació necessària per fer la teva feina i t'ha d'ajudar en el teu procés d'adaptació. En aquest document trobaràs les pistes per situar-te des d'un primer moment, per conèixer els processos administratius més habituals i una visió de com s'organitza i funciona el Departament d'Educació.

Som més docents que mai. Això no només parla de la quantitat de docents que tenim actualment al sistema educatiu de Catalunya, sinó també de la vocació renovada, de l'esperit i de la professionalitat d'un equip docent més preparat que mai.

EL DEPARTAMENT D'EDUCACIÓ



Missió

El Departament d'Educació el formem un gran equip de professionals de més de 132.000 persones, i té per objectiu oferir un servei públic educatiu de qualitat que fomenti la igualtat d'oportunitats, la formació de les persones, el progrés i la cohesió social en llengua catalana.



Funcions

Com a part del Govern de la Generalitat i de l'Administració, el Departament d'Educació s'encarrega d'executar les polítiques educatives del Govern, administrar els recursos i pressupostos, i impulsar, conjuntament amb la comunitat educativa, projectes d'atenció i suport a l'alumnat de Catalunya, centre de tota l'acció del Departament.



Identitat

Som Departament d'Educació els equips docents dels centres, els equips directius, el personal d'administració i serveis, el personal d'atenció educativa, el cos d'inspecció d'educació i també els treballadors dels serveis educatius, dels serveis territorials i dels serveis centrals del Departament. El Departament d'Educació també ets tu.

TAMBÉ ETS TU. QUI SOM?

QUÈ VOL DIR SER DOCENT?

Vet aquí **la pregunta del milió**. Què vol dir exactament ser **DOCENT** en ple segle XXI?

La definició tradicional diu que és una persona que **ensenya** altres, que facilita l'aprenentatge impartint coneixements o acompanyant l'alumne o alumna a adquirir-los.

Les primeres referències històriques sobre l'ofici docent fins i tot parlen d'una figura que és un **model** a seguir i que és **guia** per als infants a l'hora de descobrir el món.

Poètica a banda, un docent és el principal **garant** del dret a l'educació, un dret reconegut a la Convenció sobre els Drets de l'Infant, aprovada per les Nacions Unides el 1989 i replicat en tractats internacionals. És, doncs, una autèntica **responsabilitat**. Però no afegirem pressió a una feina tan rellevant... Són els governs i els estats els que han de garantir aquest dret, que, a peu d'aula, feu efectiu els docents i el personal dels centres educatius.

Per tant, docent, és evident que la teva és una professió **essencial** i de servei públic.

El debat i el progrés social han atribuït als docents encara més papers, relacionats amb les **cures**, la **salut** —mental i física— i el **desenvolupament** professional d'infants, joves i adults.

Si una cosa és clara és que ser docent al segle XXI ja no és només posseir el coneixement i transmetre'l a l'alumnat sinó ser un **agent facilitador del coneixement i educador** en el sentit més ampli. Un repte difícilíssim en un món canviant com el d'avui. Però la unió fa la força i, per això, el claustre, la direcció del teu centre i el Departament d'Educació en pes compartim l'objectiu per fer que el **somni educatiu**, també gràcies a tu, sigui possible.

Existeix un codi deontològic de la professió docent?

Sí. L'ha elaborat el Col·legi de Llicenciats, l'òrgan competent segons la Llei d'educació de Catalunya. És un document profund i interessantíssim i el pots consultar a:

<https://www.cdl.cat/codi-deontologic-de-la-professio-docent>

ELS VALORS QUE ENS UNEIXEN

El propòsit del Departament d'Educació és construir un sistema educatiu capdavanter amb l'horitzó de l'any 2030. Un sistema educatiu universal, inclusiu, participatiu, sostenible, feminista, digital i en català. Què suposa això?

1

Treballar per l'equitat educativa

La igualtat d'oportunitats ha de ser una de les fites principals del Servei d'Educació de Catalunya. Cal fomentar que els que més ho necessiten puguin progressar sigui quin sigui el seu context, origen i capacitats. L'escola ha de treballar per compensar les desigualtats socials reduint la segregació i fomentant la inclusió en totes les etapes educatives.

2

Treballar per la qualitat educativa

Millorant les polítiques públiques i la pràctica docent fonamentant-nos en les evidències científiques, tot estant amatents a les innovacions educatives i a la recerca en educació. Avaluant les competències de l'alumnat i vetllant per l'assoliment de competències i pel seu benestar emocional.

3

Treballar per la cohesió social

La llengua catalana és l'eina fonamental de cohesió de l'escola catalana. La llengua comuna que és llengua vehicular i d'aprenentatge als centres educatius, i que garanteix també les mateixes oportunitats de futur de l'alumnat en la seva vida adulta.

“L'educació és la porta obligada a la realització personal i al progrés col·lectiu; és la palanca que fa possible la superació dels condicionants personals, socials, econòmics i culturals en origen; és la clau de les oportunitats per a superar les desigualtats i per a descobrir i aprofitar tots els talents de la societat.”

Són paraules de la Llei d'educació de Catalunya, la LEC (Llei 12/2009), la norma jurídica vigent on s'emmarca el propòsit del Departament d'Educació i la teva feina. La pots consultar a:

<https://portaljuridic.gencat.cat/eli/es-ct/1/2009/07/10/12>



COM ESTEM ORGANITZATS

COM A DEPARTAMENT D'EDUCACIÓ

El Departament d'Educació està format per tres grans àrees que són: el Gabinet de la Consellera d'Educació, la Secretaria General i la Secretaria de Polítiques Educatives. D'aquestes dues últimes en depenen les direccions generals següents, que s'ocupen de gestionar els diferents àmbits de l'Administració educativa:

Direccions generals:

- la Direcció de Serveis
- la Direcció General de Professorat i Personal de Centres Públics
- la Direcció General de Centres Públics
- la Direcció General de Centres Concertats i Centres Privats
- la Direcció General d'Innovació, Digitalització, Currículum i Llengües
- la Direcció General de l'Alumnat
- la Direcció General d'Educació Inclusiva

- la Direcció General de Formació Professional
- la Direcció General d'Atenció a la Família i Comunitat Educativa

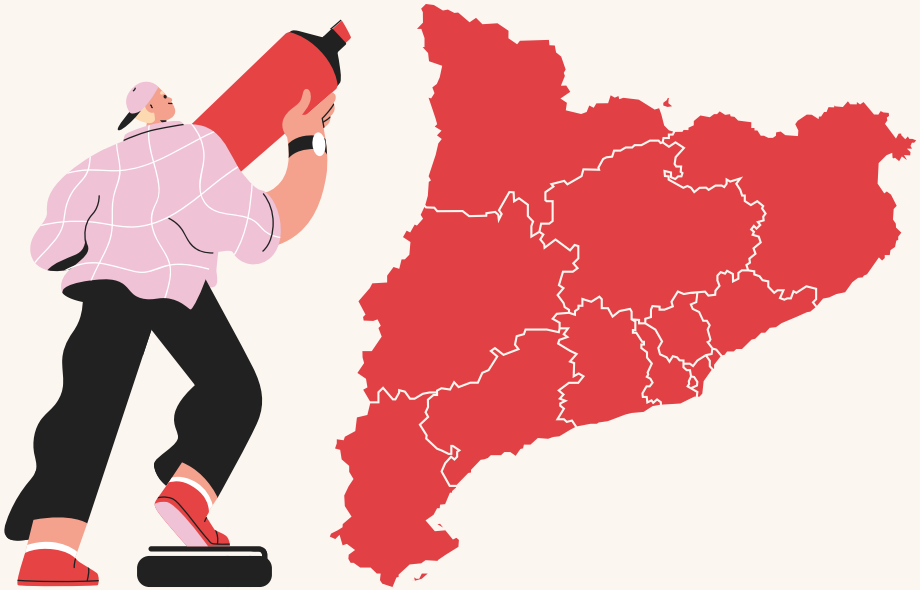
Cal destacar també:

- la Subdirecció General de la Inspecció Educativa
- la Subdirecció General de Funció Directiva i Lideratge Pedagògic

També compta amb dos òrgans consultius i de participació:

- el Consell d'Educació de Catalunya
- el Consell Superior d'Avaluació del Sistema Educatiu

El Departament d'Educació té la seu principal als serveis centrals (c. de la Via Augusta, 202-226, de Barcelona) i té seus operatives a diversos serveis territorials, que assumeixen la gestió i el



servei a la comunitat educativa sota el principi de proximitat.

Singularment a Barcelona, el Consorci d'Educació de Barcelona, entitat participada per l'Ajuntament de la ciutat i el Departament d'Educació, n'assumeix les funcions.

- Àrea de Coordinació dels Serveis Territorials i Entitats Adscrites
- Consorci d'Educació de Barcelona
- Serveis Territorials d'Educació a l'Alt Pirineu i Aran
- Serveis Territorials d'Educació al Baix Llobregat
- Serveis Territorials d'Educació al Barcelonès
- Serveis Territorials d'Educació a la Catalunya Central
- Serveis Territorials d'Educació a Girona
- Serveis Territorials d'Educació a Lleida

- Serveis Territorials d'Educació al Maresme-Vallès Oriental
- Serveis Territorials d'Educació al Penedès
- Serveis Territorials d'Educació a Tarragona
- Serveis Territorials d'Educació a les Terres de l'Ebre
- Serveis Territorials d'Educació al Vallès Occidental

El Servei d'Educació de Catalunya compta amb 3.835 centres públics i 678 centres educatius privats amb ensenyaments concertats.

A NIVELL DE CENTRE EDUCATIU

L'organització interna dels centres educatius manté una estructura fixa i comuna per a tots els centres públics i concertats. Està integrada pel director o directora del centre, l'equip directiu, el claustre de professorat, el personal d'administració i serveis i el personal d'atenció educativa.

Lideratge pedagògic

El lideratge pedagògic correspon al **director o directora del centre**, així com a l'equip directiu. Així mateix, aquesta figura s'ocupa del correcte funcionament i gestió del centre i de la coordinació de tots els equips.

Claustre de mestres o professors

El **claustre de mestres o professors** integra els docents que treballen en un centre educatiu, i té la potestat de coordinar i decidir sobre els assumptes pedagògics que afecten el centre. Les reunions del claustre tenen lloc periòdicament i són convocades per l'equip directiu. Hi participaràs com a part de la teva tasca educativa.

Personal d'administració i serveis i personal d'atenció educativa

Els centres compten també amb el **personal d'administració i serveis** i el **personal d'atenció educativa**, que donen suport a la tasca pedagògica del centre des de la vessant administrativa

i també des de la vessant d'atenció educativa.

Consell escolar

El **consell escolar** de centre és l'òrgan de participació de la comunitat educativa i està format pel personal docent, personal d'administració i serveis, representants del municipi, de l'alumnat i de les famílies. És un òrgan de participació en la presa de decisions dels temes importants per al funcionament i organització del centre educatiu. Cada quatre anys se celebren eleccions als consells escolars dels centres i, com a docent, tens dret a participar en el procés de votació, així com a presentar la teva candidatura.



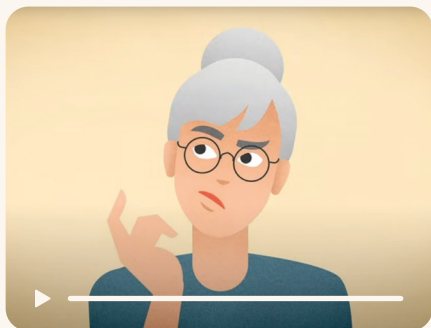
ENS COMUNIQUEM

El Departament d'Educació posa al servei dels seus treballadors i treballadores, alumnat, famílies i ciutadania, diversos canals i formats de comunicació per donar a conèixer les novetats, informacions i gestions disponibles pròpies del Departament, a través dels següents canals i amb la vocació de ser propers i transparents.

A continuació, et presentem els canals propis del Departament d'Educació:

Intranet - Portal de centre

És l'espai principal de comunicació i treball del Departament. És una eina fonamental per al dia a dia dels docents. Hi trobaràs els documents d'organització i gestió del centre, formació, tràmits, recursos i eines. És personalitzable al teu perfil d'usuari. Cal identificar-se per accedir-hi (<https://inici.espai.educacio.gencat.cat/>) i en el compte de YouTube del Departament trobaràs el vídeo "Portal de centre" que n'explica el funcionament i la utilitat.



Portal ATRI

És l'espai exclusiu per als treballadors i treballadores de la Generalitat dedicat a les gestions de tipus laboral, que inclou nòmines, permisos, gestió de dietes... (<https://atriportal.intranet.gencat.cat/ATRI-ng/#/inici>).

Web, butlletins i xarxes socials

- Web del Departament: organigrama, informació i atenció a la comunitat educativa
- Educentres: butlletí d'actualitat per als centres educatius
- XTEC: portal web al servei dels centres docents amb informació i recursos pedagògics de les diferents etapes
- Edu365: portal educatiu orientat i desenvolupat específicament per a l'alumnat i les seves famílies
- Infoescola: butlletí d'actualitat per a tota la comunitat educativa
- Butlletí de direccions: exclusiu per als directors i directores de centres
- Telegram Educació – Professionals: canal d'informació sectorial per a professionals de l'educació
- Xarxes socials: perfils amb informacions de servei i d'interès pedagògic

Instagram / @educaciocat
<https://www.instagram.com/educaciocat/>

Twitter / @educaciocat
<https://twitter.com/educaciocat>

YouTube / @educacio_cat
https://www.youtube.com/@educacio_cat/

Facebook
<https://www.facebook.com/educaciocat/>

LinkedIn
<https://www.linkedin.com/company/educaciocat/>

CENTRE I FAMÍLIES

Per a les comunicacions entre centre educatiu i famílies, cada centre tria els seus propis canals. Es tracta normalment d'aplicacions de missatgeria especialitzada en entorns escolars i d'ús restringit als membres de la comunitat escolar. Val la pena que t'hi familiaritzis perquè les famílies tenen dret a conèixer l'evolució i les activitats relacionades amb l'escolarització del seu fill o filla.

Amb les famílies, és recomanable tenir-hi una relació habitual, amb informacions actualitzades sobre la programació pedagògica i sobre l'organització de centre.

Així mateix, et recomanem que les famílies disposin de la teva adreça de correu electrònic corporatiu per a qualsevol consulta sobre l'escolarització del seu fill o filla.

La implicació de les famílies en la vida escolar és cabdal per assolir l'èxit educatiu de l'alumnat.

En l'apartat de famílies del web d'Educació també hi podran trobar informacions relatives a la seva participació i eines per guiar l'educació dels seus infants.



INFORMACIONS PRÀCTIQUES

PEC, NOFC, PGA... UN MÓN DE SIGLES

Potser ja t'hauràs adonat que has aterrat en un univers laboral amb imaginari propi. L'ecosistema educatiu és un món ple de sigles en què, si no ho has fet ja, també acabaràs expressant-te amb abreviacions. Vet aquí les imprescindibles per anar pel centre educatiu amb la lliçó apresada:

- **PEC:** projecte educatiu de centre
- **NOFC:** normes d'organització i funcionament de centre
- **PGA:** programació general anual
- **PdD:** projecte de direcció
- **PL:** projecte lingüístic
- **LIC:** equip referent de llengua i cohesió social
- **COCOBE:** equip referent de coeducació, convivència i benestar
- **DUA:** disseny universal per a l'aprenentatge
- **NESE:** alumnat amb necessitats específiques de suport educatiu

- **NEE:** alumnat amb necessitats educatives especials
- **EAP:** equip d'assessorament psicopedagògic
- **CRP:** centre de recursos pedagògics
- **CREDA:** centre de recursos específics per a alumnes amb dèficit auditiu
- **CRETDIC:** centre de recursos específics per a alumnes amb trastorns del desenvolupament i la conducta
- **CIDIAP:** centre de desenvolupament infantil i atenció precoç
- **CSMIJ:** centre de salut mental infantil i juvenil
- **USAV:** Unitat de Suport a l'Alumnat en Situació de Violència
- **USCE:** Unitat de Suport a la Convivència Escolar
- **BxB:** Programa benestar per estar bé
- **AFA:** associació de famílies d'alumnes
- **STEAM:** en anglès, les sigles de ciències, tecnologia, enginyeria, arts i matemàtiques

... i un llarg etcètera.

LES MEVES EINES DE TREBALL

En arribar al teu centre educatiu, la direcció et proporcionarà totes les eines i recursos per poder exercir la teva feina, conèixer el centre i el seu equip.

El projecte educatiu del centre (PEC) serà l'eina que definirà els trets d'identitat del centre, els principis pedagògics, els principis organitzatius i el projecte lingüístic.

El Departament t'assignarà una adreça de correu @xtec.cat per formalitzar totes les teves comunicacions des d'aquest correu corporatiu.

Segons la teva etapa educativa, se t'assignarà també un ordinador, estrictament dedicat a tasques pròpies de la docència, així com material fungible essencial. També tindràs accés a la xarxa wifi del teu centre educatiu.

Tindràs també accés a les eines de gestió del professorat, com el portal ATRI, la plataforma Esfer@ —per a la gestió de l'alumnat— o el RALC, el Registre d'alumnat de Catalunya.



HORARIS, LLICÈNCIES I PERMISOS, VACANCES I BAIXES

Horaris i assistència

Cada centre educatiu té les seves pròpies normes d'organització i funcionament, on s'hi inclou l'**horari del centre**, el sistema de control d'**assistència** i de **puntualitat** del personal docent o el calendari de reunions referents a la programació general del centre. Aquestes **reunions** són de caràcter obligatori per a tots els docents, de la mateixa manera que les reunions dels claustres, les dels àmbits de coordinació i altres d'extraordinàries que la direcció convoqui amb un mínim de 24 hores d'antelació.

Absències

En el cas de les **absències**, tant si són justificades com injustificades, les hauràs de comunicar al més aviat possible a la direcció del teu centre educatiu, que la registrarà al portal ATRI, especificant-ne el motiu.

Per justificar les teves absències per motius de salut durant la jornada de treball, hauràs de fer-ho emplenant el formulari "Declaració responsable justificativa d'absència per motius de salut o d'assistència a consulta mèdica" a la intranet - Portal de centre i fer-lo arribar a l'equip directiu.

Baixa per malaltia o incapacitat temporal

Si has de tramitar una baixa per malaltia durant el transcurs de l'any escolar, els serveis públics de salut o les mútues o empreses col·laboradores, seran les encarregades d'enviar de manera immediata el **comunicat mèdic de baixa**, la **confirmació** i el **comunicat d'alta** a l'Institut Nacional de la Seguretat

Social, sense que els hagi de lliurar a la direcció del centre educatiu. Tanmateix, sí que és obligatori mantenir informada la direcció o titularitat del centre de l'existència de baixes, confirmacions i altes, així com la previsió de la durada de la baixa al més aviat possible per a una millor organització del centre educatiu on treballas.

Tota aquesta informació i molta més la trobaràs a l'ATRI i a la intranet - Portal de centre.

EM VULL SEGUIR FORMANT

La formació contínua és un dels pilars de la tasca docent. En un món canviant, amb avenços tecnològics sovint disruptius, amb unes evidències científiques sobre educació que avancen i arriben a les aules... és probable que sentis la necessitat de formar-te en molt diferents àmbits.

Formacions del Departament

El Departament d'Educació ofereix, a través de la intranet - Portal de centre moltes formacions durant el curs i en acabar-lo. Odissea és l'entorn digital on es desenvolupen bona part d'aquestes formacions, en cas de ser en línia.

Les formacions d'estiu les organitzen les diferents unitats del Departament d'Educació i toquen tot el ventall d'àmbits d'interès del professorat.

L'oferta formativa al territori està dissenyada i coordinada pels centres de recursos pedagògics (CRP).

Formacions de centre

Per iniciativa pròpia de cada centre educatiu, també s'organitzen sessions de formació que responen a les necessitats particulars de cada equip docent.

CESIRE

Així mateix, el centre de recursos pedagògics específics de suport a la innovació i la recerca educativa (CESIRE) també té la seva pròpia programació formativa amb l'objectiu de conèixer la recerca en didàctica i transferir-la a les aules.

Les universitats

Les universitats catalanes també ofereixen interessants propostes de formació a través dels seus instituts de ciències de l'educació.

Formacions reconegudes pel Departament

I a Catalunya hi ha desenes d'institucions que imparteixen formacions reconegudes pel Departament d'Educació.

BENESTAR I SALUT EMOCIONAL DE DOCENTS I ALUMNES

Un dels reptes prioritaris del Departament és el foment del benestar i la salut emocional de docents i alumnes. És, així mateix, un repte que hauràs d'afrontar a l'aula. Per fer-ho no estaràs sol, el Departament posa a l'abast de tots els docents i els centres un seguit d'eines, recursos i programes.

Benestar per estar bé

Un servei dirigit als equips directius, tutors, docents i la resta de personal del Departament d'Educació. Té per objectiu assessorar-los i acompanyar-los per fomentar el propi benestar emocional i el de l'alumnat. Així mateix, intervé als centres educatius per prevenir, en situacions greus de gestió emocional, i per donar resposta a situacions de risc.

Dades de contacte:
equipbenestareemocional.educacio@gencat.cat
Tel. 900 841 383

Unitat de Suport a la Convivència Escolar (USCE)

Si et preocupa una situació relacionada amb la convivència en el teu centre educatiu, contacta amb la USCE on t'atendran per analitzar, assessorar-te i/o acompanyar-te en la gestió positiva de la situació plantejada.

Tel. 935 516 968

Protocol d'actuació davant de qualsevol tipus de violència

És el document fonamental que té per objectiu dotar els centres d'eines per a la prevenció, detecció i intervenció davant de qualsevol situació de violència en l'àmbit educatiu que afecti l'alumnat, tant si succeeix dins com fora del centre. El Protocol, recentment unificat en un de sol, et permet tipificar i abordar les situacions de violència.

Consulta'l a: <https://educacio.gencat.cat/ca/departament/publicacions/protocols/actuacio-davant-violencia-ambit-educatiu/index.html>

Unitat de Suport a l'Alumnat en Situacions de Violència (USAV)

Si ets testimoni o coneixes alguna situació de violència en l'entorn escolar, la USAV s'encarrega de detectar, intervenir i acompanyar tot tipus de situacions amb personal especialitzat.

<https://usav.educacio.gencat.cat/>
Tel. 900 923 098





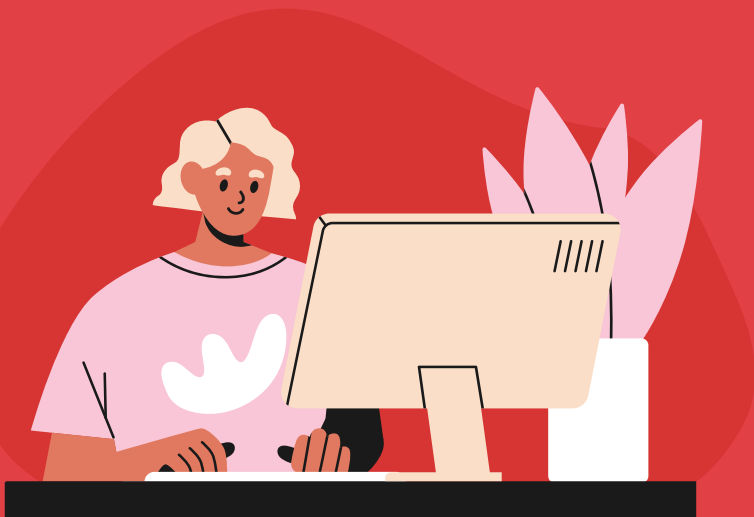
SEGURETAT I SALUT LABORAL

Pel Departament d'Educació és essencial que puguis exercir la teva feina amb seguretat i amb pràctiques que fomentin la salut. La prevenció de riscos laborals és el conjunt d'activitats i mesures adoptades o previstes en totes les fases de l'activitat laboral, amb la finalitat d'identificar els riscos derivats del treball per tal d'eliminar-los o reduir-los i evitar les possibles conseqüències sobre la salut del personal treballador i l'entorn.

Has de saber que tant els serveis centrals com els serveis territorials tenen formacions i informació sobre la prevenció de riscos laborals. Així mateix et convidem a conèixer els recursos a la teva disposició en aquest apartat del web:

<https://espai.educacio.gencat.cat/Personal/Prevencio-riscos/>

Dins d'aquest espai trobaràs informació sobre com està organitzada la prevenció de riscos laborals al Departament d'Educació, les mesures preventives associades a riscos dels llocs de treball, així com recomanacions, procediments i instruccions d'actuació en diferents situacions i àmbits laborals.



Aquest és només un extracte de la informació que cal saber en iniciar la professió docent.

Per a més informació, pots consultar la intranet – Portal de centre.

educacio.gencat.cat