

El gust per la lectura

El paisatge com a element hostil



XAVIER SÀEZ BELLOBÍ

CARLES VEGA I CASTELLVÍ

COLUMNA

SEMINARI
"El gust per la lectura"
1993 - 1994

El paisatge com a element hostil

XAVIER SÀEZ BELLOBÍ

CARLES VEGA I CASTELLVÍ

Primera edició: febrer de 1994
 Disseny de cobertes: TRIPTIC, S.C.P.
 © 1994, Xavier Sàez Bellobí, Carles Vega i Castellví.
 © de les característiques d'aquesta edició:
 GENERALITAT DE CATALUNYA
 Departament d'Ensenyament
 Diputació 219 - 08011 Barcelona
 Direcció: Joaquim Arenas i Sampera
 Coordinació: Maria Areny i Busquets
 Producció i Distribució: Columna Edicions, S.A.
 Provença 333, 2n. 2a.
 08037 Barcelona
 ISBN: 84-7809-620-5
 Dipòsit legal: B. 2.594-1994
 Impres a Libergraf, S.A.
 Constitució 19 - 08014 Barcelona

Tots els textos han estat reproduïts amb l'autorització expressa de les editorials corresponents

Cap part d'aquesta publicació, incloent-hi el disseny de la coberta, no pot ésser reproduïda, emmagatzemada o transmesa de cap manera ni per cap mitjà, tant si és elèctric com químic, mecànic, òptic, de gravació o bé de fotocòpia, sense la prèvia autorització dels propietaris del copyright.

ÍNDEX

Introducció	7
I. El paisatge, protagonista	9
1. El paisatge físic	11
Paisatge terrorífic: E. A. Poe	11
Paisatge policíac: J. Fuster	14
Paisatge bucòlic: J. Maragall	17
2. El paisatge metafísic	19
Paisatge civilitzat: J. Carner	19
Paisatge interioritzat: J. Joyce	21
Paisatge simbòlic: F. Kafka	24
II. Sebastià Juan Arbó: el paisatge hostil	29
1. L'autor	31
L'entrevista	31
La biografia	33
2. Alguns precedents literaris	36
Émile Zola	36
F. M. Dostoievski	39
Vicent Blasco Ibáñez	42
3. <i>Terres de l'Ebre</i> . Enfocament global	45
Els fets narrats	45
Els personatges	49
Les històries paral·leles i les cròniques	50
4. <i>Terres de l'Ebre</i> . El paisatge	51
5. Relacions amb l'existencialisme	75
III. El paisatge hostil en la literatura catalana	79
1. La Renaixença	81
Jacint Verdaguer	81
Àngel Guimerà	85
2. El Modernisme	88
Víctor Català	88
Raimon Casellas	91
3. Els contemporanis	94
Manuel de Pedrolo	94
Joan Vinyoli	96
Bibliografia	101
Annexos	103
1. Semblança personal	105
2. La novel·lística arboniana	108
3. Comentaris crítics a <i>Terres de l'Ebre</i> : personatges	109

INTRODUCCIÓ

Existeix la creença que el paisatge o entorn en què es desenvolupa la trama d'una obra literària és un additiu més, quelcom que únicament serveix per amanir l'acció. Moltes vegades, però, la realitat és tota una altra: aquest mateix paisatge adquireix una importància superior a aquella que tenen els fets. L'on deixa de ser aleshores simplement el lloc en què s'esdevé el *què*, i passa a mediatitzar-lo, a erigir-se, fins i tot, en el veritable desllorigador de la història. Perquè la seva naturalesa i la seva conformació influeixen determinantment en el caràcter i les actituds dels personatges i, per tant, en els seus pensaments i els seus actes. És així com l'hostilitat de l'entorn paisatgístic pot conduir a qui hi viu -i *el viu*- a dur una existència dura i turmentada. I a actuar-hi en conseqüència.

Aquest dossier se centra, precisament, en l'estudi de la presència hostil del paisatge en la literatura, prenent Sebastià Juan Arbó i la seva novel·la *Terres de l'Ebre* com a eix vertebrador, un autor i una obra injustament oblidats fins avui.

El dossier s'estructura en tres parts:

En la primera s'analitzen diferents mostres de paisatge protagonista que, alhora, tipifiquen sengles casos de literatura de gènere. Els hem distribuït en dos apartats: paisatge físic i paisatge metafísic, amb textos d'autors ben representatius, tant de la literatura catalana com de la universal.

La segona part constitueix el moll de l'os del dossier: l'estudi de l'autor, dels seus precedents literaris i de *Terres de l'Ebre*, analitzada des de dues visions diferents: d'una banda, l'enfocament global de l'obra; de l'altra, el paisatge a través dels seus textos. Les relacions dels plantejaments d'Arbó amb l'existencialisme completen aquest bloc.

La tercera suposa un recorregut per tres moments de la història de la literatura catalana en què, per raons diferents, l'hostilitat del paisatge i la seva influència negativa en l'home han tingut una presència manifesta.

La diversitat dels exercicis proposats pretén transcendir el simple estudi literari, amb activitats interdisciplinars que van des del treball lingüístic a l'antropològic, el sociològic o l'històric, per citar-ne uns exemples, atenent als diferents nivells de l'ensenyament secundari. Aquesta diversitat s'estén també a la tipologia dels exercicis: tècniques de comprensió, de resum i de síntesi, mapes de contingut, embolics de lletres, mots encadenats, a més dels literaris i gramaticals habituals. L'estructura del dossier permet, a més, treballar els textos de forma aïllada, a causa de la independència amb què han estat concebudes les unitats didàctiques que el conformen.

Complementen el dossier, finalment, tres annexos que poden servir de suport teòric per a un millor coneixement d'Arbó i de la seva obra i la bibliografia bàsica de lectura i de consulta.



I. EL PAISATGE, PROTAGONISTA

1. EL PAISATGE FÍSIC

Text 1: Paisatge terrorífic

Un lleu soroll atragué la meva atenció i, mirant el paviment, vaig veure algunes rates enormes que el travessaven. Havien eixit del pou, que jo veia a la meva dreta. Al mateix instant que jo les mirava, pujaren a colles, a tota pressa, amb ulls famolencs, enllepolides per l'olor de la carn. Em calgué des d'aleshores molta cura i esforç per a esquivar-les.

Devia haver passat una mitja hora, potser una hora i tot (perquè jo no podia mesurar el temps sinó imperfectament), quan vaig tornar a aixecar els ulls enlaire. El que aleshores vaig veure em confongué i m'esbalaí. El balanceig de la pèndola havia crescut en extensió gairebé una iarda. Com a conseqüència natural, la seva velocitat també era molta més. Però el que més em torbà fou la idea que havia perceptiblement descendit. Vaig observar aleshores -amb quin horror és inútil de dir-ho- que la seva extremitat inferior era formada per una mitja lluna d'acer lluent, que feia cosa d'un peu de llargada de corn a corn; els corns cap amunt, i el tallant inferior evidentment esmolat com el d'un raor. Com un raor, així mateix, semblava massís i feixuc, engruixint-se des del tall cap amunt en una forma sòlida i ampla. Penjava d'una poderosa tija de bronze, i tot plegat xiulava en balancejar a través de l'aire.

Jo no podia dubtar més de la sort que m'havia estat preparada per la monacal inventiva en qüestió de tortures.

Edgar Alan Poe, *El pou i la pèndola*

1. Aquest text pertany a l'escriptor nord-americà Edgar A. Poe, conegut sobretot pels seus relats misteriosos i terrorífics. Fins i tot la seva atzarosa vida ha estat freqüentment comparada amb molts dels seus relats. Busqueu a la *Gran Enciclopèdia Catalana* l'entrada corresponent a la biografia de l'autor i cerqueu-ne les situacions vitals que poguessin ben bé ser introduïdes en una història de terror.

2. Dels següents deu relats, tots ells relatius al gènere fantàstic o de terror, només cinc són d'Edgar Allan Poe. Amb l'ajut d'enciclopèdies de literatura, destrieu quins són d'aquest autor i quins no:

- *L'habitació tancada*
- *L'Alef*
- *El gat negre*
- *La màscara de la mort roja*
- *El gos dels Baskerville*
- *El cas misteriós del doctor Jekyll i mister Hyde*
- *Els assassinats del carrer de la Morgue*
- *El comte Dràcula*
- *La caiguda de la casa Usher*
- *El retrat oval*

3. Els contes de Poe han estat classificats en quatre grups: de mort, de perversió i delictes, de supervivència o ciència-ficció i de fatalitat. Després de llegir sencer el conte a què pertany aquest fragment, encaselleu-lo en el grup corresponent. Després, inventeu-vos un final diferent que es correspongui amb cadascun dels altres tres apartats.

4. El fragment és eminentment narratiu, però, com acostuma a passar, també presenta algun passatge descriptiu. Partint de la definició que els diccionaris donen de *narrar* i de *descriure*, definiu:

Narració: _____

Descripció: _____

5. Resumiu en la taula següent els fets o accions que es narren en el text (consignant-hi els verbs utilitzats i els subjectes corresponents) i els aspectes o trets que s'hi descriuen (amb els adjectius i els adverbis emprats i els substantius i els verbs a què es refereixen respectivament):

NARRACIÓ

Situació en el text	Fet o acció	Verb	Subjecte
1r paràgraf			
2n paràgraf			
3r paràgraf			

DESCRIPCIÓ

Situació en el text	Aspecte/tret	Adj./adv.	Subs./verb
1r paràgraf			
2n paràgraf			
3r paràgraf			

6. El protagonista, a cada moviment o a cada soroll que percep, passa la vista per l'habitació on és reclòs i els seus racons, i ens explica com és l'estança. Imagineu-vos que, en una carta o en una nota que esteu escrivint a un amic, hi expliqueu el fragment que heu llegit: descriuiu, amb el major detall possible, la cel·la en què es troba aquest personatge.

7. En el text, hi apareixen *iarda* i *peu*, dues mesures de longitud pertanyents al món anglosaxó. Relacioneu les següents unitats de mesura amb les seves equivalències del sistema mètric decimal:

peu	91,00 cm
milla	2,60 cm
iarda	31,00 cm
polzada	1609,00 m

8. Busqueu en el text els mots corresponents a les definicions següents:

_____ : Barreta llarga i prima, especialment la que sosté alguna cosa.

_____ : Instrument d'acer de tall molt fi que serveix per a afaitar el pèl, els cabells; navalla.

_____ : Atretes per mitjà de quelcom d'apetitós, de seductor, amb afalacs.

9. Amb l'ajut dels diccionaris, trobeu en el fragment proposat els antònims dels mots següents:

ínfims _____ *sadolls* _____

esmussat _____ *minvat* _____

lleuger _____ buidesa _____
 opac _____ lentitud _____

10. Al llarg del text trobem diversos substantius que, degudament adjectivats, poden aportar una idea global de terror. Completeu la taula següent, tot consignant-hi adjectius que, afegits a cadascun dels noms proposats, els donin, globalment, un significat terrorífic.

Substantiu	Adjectiu 1	Adjectiu 2	Adjectiu 3
<i>pou</i>	profund	enteranyinat	
<i>rata</i>			
<i>tortura</i>			
<i>horror</i>			
<i>tallant</i>			

Text 2: Paisatge policíac

Tornava a tronar per la banda del Tibidabo i un alè fresc, carregat d'electricitat, baixava per la Rambla, camí del mar. La corrua de nitaires que pujaven i baixaven pel passeig del mig respiraven goludament l'aire de pluja. Els quioscos havien posat plàstics perquè no se'ls mullés el paperam.

Vaig creuar cap a la Plaça Reial. Hi havia una gernació que bevia cervesa, sense fer cas de l'amenaça de pluja.

Vaig entrar al Billy's.

La moguda nocturna estava al tuttiplè. Els més joves buscaven una mica de merda per animar-se, els forasters es meravellaven amb els tòpics del Barcelonabainait, els més granadets buscaven una mica de carn barata per masegar i treure's les frustracions del damunt.

I els de la vida brava clissaven possibles víctimes entre el personal per a etxurar-les. Com sempre.

Vaig acostar-me a la barra. Hi despatxava un vell amic meu. Li vaig demanar un raft.
-Busco l'Andreu Gimeno.

El cambrer em va mirar i em va reconèixer. Vaig ensenyar-li un bitllet verd.
-Darrerament tothom el busca.
-Qui és tothom?

-La bòfia, per exemple.

-Coneguts?

-Oh, i tant! El «Bacallà» i el «Panxo Villa».

-Què en saps, del Gimeno aquest?

-De vegades ve per aquí. Abans es dedicava al ram de l'art, però es va enganxar al cavall i se li va acabar la moma.

-I ara què fa per guanyar-se la mandanga?

-De tant en tant passa paperins. Però ara fa temps que no l'he vist. Anava de tronc amb el «Sudaca» i el «Carabrut», i com que aquests els han pujat els fums i volen alt, ja no vénen per aquí. M'han dit que són a l'estranger.

Li vaig donar les gràcies, el bitllet i li vaig pagar el raft. Tractes són tractes. Em vaig allunyar de la barra i vaig xafardejar una mica.

Jaume Fuster, *Sota el signe de sagitari*

1. Jaume Fuster, un dels escriptors catalans de novel·la negra més coneguts i reeixits, ha estès la seva activitat a d'altres parcel·les al marge del món del llibre, com ara la premsa escrita (novel·les de fulletó) o les seves col·laboracions com a guionista de programes de *suspense* a la televisió. En relació amb això darrer, Fuster és conegut per haver escrit el guió d'una sèrie de molt èxit per a TV3. Sabríeu dir quin és el títol d'aquesta sèrie?

2. La novel·la negra presenta, sovint, una disposició episòdica; és a dir, que l'acció global (la història contada) és composta per la unió de diversos episodis que la van conformant. Alhora, cadascun d'aquests episodis acostumen a presentar una estructura textual ben característica. I el fragment que us proposem no n'és cap excepció. Digueu les parts de què consta i la porció de text que comprèn cadascuna, i poseu un nom o títol a cada part:

Part	Text	Títol
1a	Inici 1r paràgraf fins a
2a	...	
...		

3. A partir de la descripció que Fuster fa del paisatge, intenteu fer una caracterització del paisatge policíac o de novel·la negra: tipus (rural o urbà), elements constitutius (llum, espai, element humà), ambient social, etc.

4. Descripció, diàleg i narració són expressats en temps verbals diferents. Feu un buidatge de les diverses flexions verbals emprades per Fuster en aquest fragment, especificant en quin tipus de discurs (descripció, diàleg o narració) s'utilitzen. I, a partir de la llista que haureu confeccionat, intenteu esbrinar si hi ha un ús específic d'aquests temps i quin és.

5. El llenguatge emprat pels autors d'aquest tipus de literatura es caracteritza per la utilització d'un lèxic específic: formes lèxiques d'argot, i també altres formes (compostos, derivats, locucions, etc.) que no són pròpiament d'argot. Feu una llista exhaustiva del lèxic que pugueu considerar específic en el fragment seleccionat, agrupant els mots segons la classificació següent:

Mots d'argot: _____

Altres compostos i derivats: _____

Locucions i frases fetes: _____

Anglicismes: _____

6. En una novel·la en què l'acció prima sobre la descripció (com és el cas que ens ocupa), els diàlegs es presenten, habitualment, en estil directe. Convertiu el diàleg que apareix en el fragment de Fuster a estil indirecte, respectant el temps verbal de la narració.

7. El «Bacallà» i el «Carabrut» són, respectivament, un policia i un traficant de droga. Tenint en compte els malnoms amb què se'ls coneix, feu una descripció de tots dos que inclogui aspecte físic, trets o marques característiques, vestuari, etc.

8. Imagineu-vos que sou detectius o detectives que entreu en un restaurant de menjar italià per esbrinar on para el «Camallarg», un estafador que ha enredat un personatge important del vostre poble o ciutat. Feu-ne un breu relat, a l'estil dels de novel·la negra.

Text 3: Paisatge bucòlic

Les muntanyes (fragment)

*A l'hora que el sol se pon,
bevent al raig de la font,
he assaborit els secrets
de la terra misteriosa.*

*Part de dins de la canal
he vist l'aigua virginal
venir del fosc naixent
a regalar-me la boca,*

*i m'entrava pit endins...
I amb els seus clars regalims
penetrava-m'hi ensems
una saviesa dolça.*

*Quan m'he adreçat i he mirat,
la muntanya, el bosc i el prat
me semblaven altrament:
tot semblava una altra cosa.*

*Al damunt del bell morir
començava a resplendir
pels celatges carminencs
el blanc quart de lluna nova.*

*Tot semblava un món en flor
i l'ànima n'era jo.*

Joan Maragall, *Antologia poètica*

1. Busqueu l'origen etimològic de 'bucòlic' i relacioneu-lo, després, amb la definició d'aquest gènere que apareix en el *Diccionari de la Llengua Catalana* de la GEC.

2. Una de les característiques de l'obra poètica de Joan Maragall és la identificació amb el paisatge, fins al punt d'arribar a produir-se, en determinades ocasions, una fusió total. Cerqueu en el text dos passatges en què ocorri això.

3. Quina estructura sil·làbica, estròfica i de rima té el fragment?

4. Busqueu en un diccionari o en el vostre llibre de text el concepte 'epifonema'. Localitzeu l'epifonema del fragment i expliqueu la seva significació.

5. Per rima imperfecta o visual s'entén aquella en què el grau d'obertura de les vocals dels rims no coincideix. Detecteu els versos del poema que presentin aquest fenomen.

6. Llegiu atentament la cinquena estrofa i argumenteu si pot tenir o no relació amb el famós vers del *Cant Espiritual* del mateix Maragall, «sia'm la mort una major naixença».

7. Traslladeu al registre estàndard les expressions següents:

el blanc quart de la lluna nova: el quart decreixent de la lluna

l'aigua virginal: _____

al damunt del bell morir: _____

celatges carminencs: _____

8. Rescriviu el poema en prosa, explicant-ho com si hagués passat ahir, de la manera més planera possible.

9. L'aparició d'elements de la natura és un dels trets més característics de la poesia bucòlica. Incloeu els substantius que apareixen en la llista següent en els camps semàntics corresponents del quadre adjunt:

sol, font, terra, aigua, muntanya, bosc, prat, celatge, lluna, món, flor

Botànica	Mineralogia	Astronomia

2. EL PAISATGE METAFÍSIC

Text 1: Paisatge civilitzat

Els cocoters de Macuto

*Vaig veure un dia a Macuto,
per un present de l'atzar,
quatre cocoters en rengle
aturats davant la mar.*

*Eren sols davant les ones
ben ruixats per la claror,
com columnes oblidades
o fermalls de l'horitzó.*

*S'expandeixen en llur èxtasi
com si no els veiés ningú;
espaïats, al cel somreien,
tots germans, sol cadascú.*

*Ran de terra, ja es torçaven,
dolçament al sol girats.
Els ventalls de trenta reines
sostenien delicats.*

*Però, patges fora via,
ells van créixer amb tant deler,
que sols dees sobre un nívol
els ventalls podran haver.*

*Eren quatre, i en renglera
contra el blau, prodigis d'or.
Quan seré sota la boira
m'assolellaran el cor.*

Josep Carner, *El cor quiet*

1. Josep Carner és un dels màxims exponents del Noucentisme, un moviment ideològic-cultural i literari que té com un dels puntals dels seus plantejaments estètics i temàtics una determinada manera de tractar el paisatge i la natura. Extraieu d'un manual d'història de la literatura catalana informació referida als plantejaments estètics del Noucentisme i a l'obra de Josep Carner, i discutiu a classe si la descripció del paisatge al poema s'ajusta als plantejaments noucentistes.

2. En el tractament del paisatge, Carner utilitza d'una manera molt recurrent l'anomenada *fal·làcia patètica*, procediment estilístic que Joan Ferraté defineix com «un cas de projecció enfora de nosaltres dels nostres sentiments, amb la pretensió de fer veure que els sentiments en qüestió provenen d'allò que tenim al davant nostre, i no de nosaltres mateixos». Localitzeu en el poema algun vers o agrupació de versos en què s'observi la presència d'aquest recurs.

3. El poeta descriu una imatge instantània, com si fos una postal o una fotografia. Com us imagineu tot el conjunt paisatgístic (el lloc, els cocoters, l'entorn, el cel) que ens presenta? Expliqueu-ho.

4. Penseu que Macuto existeix realment? Consulteu una enciclopèdia o un atlas geogràfic i, en cas afirmatiu, digueu on és.

5. Feu un estudi de l'estrofisme, la mètrica i la rima emprats en *Els cocoters de Macuto*, compareu-ho amb els del fragment del poema de Joan Maragall vist anteriorment i expliqueu-ne les diferències bàsiques:

	Carner	Maragall	Diferències
<i>Estrofisme</i>			
<i>Mètrica</i>			
<i>Rima</i>			

6. La poesia carneriana és molt rica en recursos literaris. Llegiu atentament el poema que us presentem i extraieu-ne dos exemples de cadascuna de les figures retòriques següents:

Antítesi: 1. _____

 2. _____

Comparació: 1. _____

 2. _____

Hipèrbaton: 1. _____

 2. _____

Personificació: 1. _____

 2. _____

7. Expliqueu el contingut de la metàfora *Els ventalls de trenta reines sostenien delicats* (quarta estrofa, v. 15-16).

Text 2: Paisatge interioritzat

Ombres boscanes suraven per la pau del matí des de dalt de l'escala fins al mar, en el qual tenia la vista perduda. A la riba, i més enllà, el mirall de l'aigua blanquejava, esperonat per peus lleugers calçats de llum. Pitrera blanca del mar ombrívol. Ritmes entrellaçats de dos en dos. Una mà polsant les cordes de l'arpa, fonent els seus acords aparellats. Cants d'esposalles blanques d'escuma fent pampallugues enmig de la fosca marea.

Un núvol començà a cobrir el sol lentament, enfosquint la badia amb verd més fosc. S'estenia darrera d'ell, bol d'aigües amargues. La cançó de Fergus. Jo la cantava sol a casa, sostenint llargament els obscurs acords baixos. Ella tenia la porta oberta; volia sentir la meua tonada. En silenci, vaig apropar-me-li al costat del llit amb temor i pietat. Ella plorava en el seu llit miserable. Per aquestes paraules, Stephen: L'amarg misteri de l'amor.

On para ara? :

Els secrets d'ella: vells ventalls de plomes, serrells i borles del carnet de ball, empolvorat de mesc, peça de quincalla amb grans d'ambre, tancada al calaix. Una gàbia d'ocells penjada a la finestra assolellada de casa seva quan era una nena. Havia sentit cantar el vell Royce a la pantomima de Turko el Terrible i reia amb els altres quan ell cantava:

Sóc el xicot
que sempre pot
fer-se invisible.

Alegria fantasmagòrica, desada al passat; perfumada de mesc.

No t'encaparris rumiant.

James Joyce, *Ulisses*

1. Malgrat escriure en anglès, James Joyce no ho era, d'anglès. Sabríeu dir quina nacionalitat tenia?

2. Quin és el nom del traductor al català de l'*Ulisses*, l'obra més coneguda i admirada de Joyce? On va néixer?

3. Responen les següents preguntes sobre el text:

a) En quin moment del dia se situa la trama narrativa?

b) Quin instrument musical surt al relat?

c) De quin color era el mar?

d) Què canta el protagonista?

e) Com és la porta?

f) On és ella?

g) Per què plora?

h) Com es diu el protagonista?

i) De què són els grans de la peça de quincalla?

j) Què és *Turko el Terrible*?

4. El primer paràgraf del text és ple d'imatges poètiques que simbolitzen diversos elements del paisatge. Relacioneu les imatges de la primera columna amb els referents de la segona.

ombres boşcanes suraven

- l'escuma de les ones

peus lleugers calçats de llum

- el vent

pitrrera blanca del mar ombrívol

- les ones

ritmes entrelaçats de dos en dos

- la remor del mar

cants d'esposalles blanques d'escuma

- els núvols

5. *Alegria* [...] *perfumada* és una sinestèsia que apareix en el darrer paràgraf del fragment. Busqueu-n'hi dues més.

6. En el text, hi apareixen tres temps narratius: present, passat i passat remot. Busqueu els fragments que corresponen a cadascun d'ells.

7. Ompliu els espais buits amb expressions sinònimes a les que apareixen en el text:

..... boscanes per la del matí des de dalt de l'escala fins al mar, en el qual tenia la vista A la riba, i més , el mirall de l'aigua blanquejava, per peus calçats de llum. Pitrera blanca del mar Ritmes de dos en dos. Una mà les cordes de l'arpa, fonent els seus acords Cants d'..... blanques d'escuma fent enmig de la fosca marea.

8. Busqueu en el text totes les formes de gerundi i participi i transformeu-les, sempre que no formin part d'un temps compost o d'una perífrasi verbal, en formes personals, atenent al context.

9. Substituïu els complements en cursiva per pronoms febles:

Ombres boscanes suraven *per la pau del matí.*

Un núvol començà a cobrir *el sol lentament.*

Ella tenia *la porta oberta.*

Vaig apropar-me-li *al costat del llit.*

No t'encaparris *rumiant.*

Text 3: Paisatge simbòlic

Estava,ert i fred, era un pont, jo, suspès per damunt un precipici. Les puntes dels peus, les tenia incrustades a la banda d'aquí, a l'altra, hi tenia les mans, amb les dents m'aferro a una argila esmicoladissa. Els faldons del jaqué onejaven cap als costats. A

la fondària brogia el gèlid rierol de truites. Cap turista ni s'hi perdia, envers aquestes altures impracticables, el pont encara no havia estat registrat als mapes. Estava suspès, doncs, i esperava; havia d'esperar. Si no s'ensorra, un pont que hagi estat construït no pot mai més deixar de ser pont.

Una vegada, al capvespre -el primer de tots o el que feia mil, no sé-, els meus pensaments anaven del tot capgirats i giravoltant. Era un capvespre d'estiu, el rierol remorejava ombrívol, quan vaig sentir el pas d'un home! A mi, a mi! -Estira't, pont, posa't en condicions i a punt, travessar sense baranes, sosté qui t'ha estat confiat! La inseguretat del seu pas, anivella-la imperceptiblement, però si trontolla, llavors dóna't a conèixer i arrabassa'l com un déu de la muntanya cap a terra ferma.

Va venir i em va tustar amb la punxa ferrada del seu bastó, en acabat va aixecar amb ella els faldons de meu jaqué i els va endreçar cap a mi. Va passar la punxa per entre la meva espessa cabellera i l'hi va deixar estar, esguardant probablement amb mirada bròfega al seu voltant. Després, però -just quan somniava que el seguia per muntanyes i valls-, va saltar sobre meu enmig del cos amb tots dos peus. Vaig estremir-me de dolor, ignorant de tot. ¿Qui era? ¿Un nen? ¿Un somni? ¿Un saltamarges? ¿Un suïcida? ¿Un temptador? ¿Un anorreador? I vaig girar-me a mirar-lo. El pont es girà! Encara no m'havia girat que vaig ensorrar-me, vaig ensorrar-me, i vaig acabar estripat i enfilat pels punxeguts cairells que tan amigablement m'havien fitat de l'aigua torrencial estant.

Franz Kafka, *El pont*

1. El narrador és un pont suspès sobre un precipici, que s'intenta aferrar amb mans, peus i dents al seu entorn; però la presència d'un estrany -un turista- el violenta i l'agredeix, fins al punt que s'ensorra i s'esmicola. Un cop us hagueu informat, en una enciclopèdia o en un manual de literatura, sobre la biografia de Kafka i la influència d'aquesta en la seva producció literària, podríeu dir quina interpretació feu d'aquesta narració, en relació amb la vida de Kafka? Debateu-ho a classe, amb l'ajut del professor.

2. A banda del sentit global d'*El pont*, el text conté alguna frase el contingut de la qual va més enllà de la idea que expressa literalment. Expliqueu el sentit de la frase següent, extreta del primer paràgraf:

Si no s'ensorra, un pont que ja hagi estat construït no pot mai més deixar de ser pont.

3. Aquesta narració, que us presentem íntegra, té un títol ben definidor. Quin altre hi posaríeu, vosaltres?

4. Escriviu la història com si l'expliquéssiu el turista, tot descrivint el paisatge, l'aproximació al pont, etc. Feu-ho d'una extensió similar a la del text de Kafka, i poseu-hi un nou títol.

5. *El pont* és una narració breu escrita en prosa. Si bé s'identifica correntment narrativa i prosa, hi ha manifestacions literàries en vers que pertanyen al gènere narratiu. Classifiqueu



II. SEBASTIÀ JUAN ARBÓ: EL PAISATGE HOSTIL

1. L'AUTOR

Text 1: L'entrevista

-Com i quan vau començar a escriure?

Cap a quinze o setze anys. Potser Joan Palau Mayor, després secretari de Pere Rahola, fou qui més influència tingué perquè jo escrivís en català. Ell fou el primer, pel que penso, que donava setmanalment un article en català a la publicació local «El Eco de la Comarca». Jo llavors m'identificava amb un petit grup cultural que, malgrat no trobar ambient ni escalf popular, sentia l'atracció de tot allò que venia de Barcelona. Fins aleshores la influència aragonesa a les nostres comarques era molt forta, baixava Ebre avall. Per això, part del nostre folklore té aquest origen: ballàvem la jota, per exemple. Cap als anys vint ja començà a introduir-se la sardana, que, d'altra banda, segurament no s'havia ballat mai al Baix Ebre.

Els capdavanters locals havien rebut gairebé tots (llevat potser de Mestres i Noè) una formació barcelonina. Jo publicava també algun article breu i fins algun vers al setmanari comarcal «El Faro», d'inspiració republicana, i àdhuc a «El Pueblo», de Tortosa, aquest en castellà. Però són coses que, en general, preferiria de no recordar. Pels voltants del 1919 vaig enviar un poema català al «D'ací i d'allà», que Carles Soldevila publicà tot seguit. Fou la meva primera col·laboració a Barcelona i, a més, amb un cert to.

-Primeres lectures i influències?

A quinze anys ja m'havia llegit molts clàssics grecs, Shakespeare, Crim i càstig, Racine, etc. I gairebé tots en uns volums que valien quinze cèntims que publicava l'Editorial Prometeo de València, d'inspiració obrerista. A més a més, jo treballava de meritori en un despatx d'una família francesa, d'origen portuguès, radicada a Amposta, i anomenada Carvallo: gent molt culta que em deixaven sempre un gavadal de llibres i a casa dels quals, tot sentint-los, vaig aprendre el francès. Llavors m'ho empassava tot. Començava la Bíblia i no la deixava fins que l'enllestia. Recordo també, com a curiositat, que demanava tants llibres a l'Editorial Prometeo, que ells mateixos, espontàniament, em feien el descompte de llibreter. Més tard, passat l'any vint, vaig llegir les versions dels clàssics de Carles Riba, els llibres i els articles de Josep Pla, la Crònica de Muntaner, que em va fer una gran impressió. Durant l'adolescència primera, de català, de fet, només coneixia coses de Maragall i de Verdaguer i alguna publicació de l'època.

-Quan i per què vau venir a Barcelona?

El grup d'Amposta de què hem parlat vivia de lluny, però amb entusiasme, el clima renaixent de Barcelona. Llegíem sobretot «La Publicitat». I la nostra vida pública d'aquell moment ens atreia i ens hi acostàvem dins la nostra pobra mesura. Aleshores, el 1927, empès per la vocació, vaig arribar a Barcelona decidit a llançar-me pel camí de les lletres. Vaig haver de fer tasques de tota mena, moltes d'elles anònimes; vaig traduir Blasco Ibáñez al català per indicació de Duran i Tortajada. La família també

m'ajudava. Sort que vaig topar amb un home «del llamp», el selvatà Joan Puig i Ferrer, que s'entusiasmà amb els dos manuscrits que jo havia dut d'Amposta sota el braç: Terres de l'Ebre i L'inútil combat. Llavors, jo escrivia en un català viu, cadètic, en un «estil biològic», com deia J. Farran i Mayoral, que també fou un dels meus primers protectors. Pere Coromines, amic de Soriano Montagut, escultor fill d'Amposta, s'interessà igualment per mi. Amb Camins de nit vaig guanyar el premi Club dels Novel·listes Catalans, i amb Terres de l'Ebre, el Fastenrath. Però fins el 1932 que vaig entrar a la Generalitat, no havia tingut una certa base econòmica. Vaig entrar-hi gràcies a Tarradellas, que em mostrà una viva simpatia, i també el «germà Ventura», com l'anomenàvem, m'ajudà força i m'ocupà al seu departament en tasques culturals agradables.

-El català literari va ésser una barrera per a vós?

Al contrari. Primer, de jove, havia fet alguna cosa en castellà, però no encaixava gaire amb l'ambient i els diàlegs dels homes de l'Ebre, que jo m'afanyava a transcriure. Aprendre el català literari i emprar-lo com a instrument -ni que fos imperfecte per desconeixença- fou per a mi un alliberament, perquè llavors em vaig adonar que reflectia amb autenticitat els problemes de les figures de les meves novel·les, robades a la realitat.

-Vau viure el «cas» Marcel·lí Domingo?

Sí, fortament. Tenia una personalitat que arrossegava; els seus discursos (en llur majoria en castellà) feien una gran impressió. El «dominguisme» era un fenomen polític-social ben espectacular per a les terres del Baix Ebre. Amb el temps i el contacte amb Companys i altres, Domingo evolucionà cap a un cert catalanisme. A més, un dels seus homes de confiança, Piñana, era d'arrel i de pensament ben nostres. Marcel·lí Domingo era sobretot republicà i alçà un gran corrent a Tortosa i als pobles del Baix Ebre que a la llarga s'enfrontà amb la línia tradicionalista que preconitzava la família Bau i que tenia, en el seu camp, una gran empenta.

-Parlem de la vostra obra. ¿Com veieu la possible influència russa en les vostres novel·les?

És més aviat una coincidència de temes i de «dramatisme moral». Abans de llegir els russos m'havia empassat els grecs i alguns francesos com Zola. Més que influència russa, el que s'endevina, per exemple, a les Terres de l'Ebre és la influència de Blasco Ibáñez. Més tard vaig llegir a fons els russos, que em van impressionar seriosament.

-En escriure, teníeu una preocupació tècnica?

Dono poca importància a la tècnica; m'interessaven més les coses, la substància...

-Sense la guerra, hauríeu estat un escriptor bilingüe?

No ho crec pas. Les dificultats per a viure m'empenyeren a escriure la biografia de Cervantes, el meu primer llibre en castellà, del qual han sortit unes quantes edicions.

-Quins són els temes fonamentals de les vostres obres?

Les novel·les catalanes s'inspiren en la terra nadiua. Molts temes, els vaig viure quan treballava al despatx d'Amposta. La casa venia adobs, i sempre hi entraven pagesos que contaven drames curiosíssims, punyents. Jo solia passejar amb ells i els feia parlar. Les novel·les en castellà són més aviat de tema ciutadà. Un crític ha escrit recentment que m'escauen més els temes rurals que els de ciutat. Després he fet també biografies de contemporanis, més o menys: Verdaguer, Baroja...

-Us han traduït?

Sí; les meves principals obres catalanes han estat publicades en castellà. I també han estat traduïdes al francès i altres llengües. Del Cervantes n'hi ha mitja dotzena d'edicions estrangeres.

-Què prepareu?

Tres novel·les i un llibre de contes. Són: L'Espera, que sortirà aviat al «Club dels Novel·listes»; La Masia, contractada amb la «Selecta», i que és una novel·la llarguíssima, la més llarga de totes fins ara. I tinc el projecte de donar en una tercera novel·la la vida d'uns homes de l'Ebre, que són més o menys furtius (pescadors i caçadors) i que la gent anomena Els matuters, títol també de l'obra. Els contes, en premsa, són les Narracions del Delta («Selecta»). Tinc també unes memòries en preparació.

-Com veieu el nostre panorama cultural?

El nucli principal és, naturalment, Tortosa, on hi ha un parell de grups joves incorporats plenament a la nostra cultura. A més a més, grans figures com el canonge Manyà, mestre de tres generacions, Artur Bladé, que ha escrit uns meravellosos llibres virgilians sobre Benissanet. A Amposta hi ha també un nucli de lectors actius, entre els quals vull esmentar Jacint Ferrer, que continua publicant setmanalment un article en català a la revista local. I un altre a Sant Carles de la Ràpita, el meu poble. Els nuclis creixen, doncs, esperançadorament...

Marià Manent, *Conversa amb Sebastià Juan Arbó*

Text 2: La biografia

Sebastià Juan Arbó, autodidacte com Miquel Llor, se sentí des de molt jove atret per la literatura i concretament per la novel·la, un terreny en el qual assolí, ràpidament, un lloc destacat. Arbó, però, diferentment de Llor, prové d'un medi rural on la vida, i ja des de la infantesa, és d'una gran duresa. Així, nascut a Sant Carles de la Ràpita, l'any 1902, es va traslladar a Amposta als vuit anys i als dotze hagué de deixar l'escola i de començar a treballar en una oficina. La lectura el va alliberar de l'esclavitud que per a ell, noi vital, representava la feina quotidiana. Als divuit anys va començar Terres de l'Ebre, on deixa constància de l'ambient que presidí la seva infantesa i adolescència.

Als vint marxà a Barcelona on, gràcies a Pere Coromines, entrà en contacte amb Puig i Ferrer que, entusiasmat amb *L'inútil combat*, la va publicar a Proa, l'any 1931. Aquesta obra assenyala la seva incorporació a la literatura catalana i, també, l'inici d'una carrera de gran regularitat, que l'havia de situar entre els millors conreadors del gènere novel·lesc: *Terres de l'Ebre* (1932), *Notes d'un estudiant que va morir boig* (1933) i *Camins de nit* (1935) en són les mostres i palesen una unitat de sentit que, però, la guerra tallarà. Tino Costa (1947), la primera novel·la que va publicar a la postguerra, en català i en castellà, gairebé simultàniament, és una mitificació i alhora liquidació de la producció anterior. A partir d'aleshores Arbó es va decantar pel castellà, a causa de les circumstàncies imposades pel desenllaç de la guerra. Així, inicialment sortiren les novel·les anteriors, traduïdes al castellà i, en el desert cultural de l'època, assoliren força èxit: *Tierras del Ebro* (1940), *Caminos de noche* (1955)... Posteriorment, Arbó inicià una producció en castellà, en la qual conrearia la novel·la, però, també la biografia, amb resultats bastant positius. Pel que fa a la novel·la, cal esmentar: *Sobre las piedras grises* (1949), premi Nadal 1948, i sobretot la sèrie de Martín de Caretas (1955); mentre que en el terreny de la biografia, podem subratllar: *Cervantes* (1948), amb nombroses edicions, *Pío Baroja y su tiempo* (1963) i, en català, *Verdaguer. El poeta, el sacerdot i el món* (1951). *Treballador infatigable*, gairebé sempre als cafès, seguint així un costum més propi d'abans de la guerra, col·laborà en diferents diaris («*La Vanguardia*» i «*ABC*», preferentment) i va escriure, també, llibres de memòries: *Los hombres de la tierra y el mar* (1965), de gran interès per a conèixer la seva biografia, però, sobretot, l'ambient que embolcallà la seva infantesa, i *Los hombres y la ciudad* (1982). Cap al final de la dècada dels seixanta retornà a la novel·la en català, com ho demostren: *L'espera* (1967) i *La masia* (1975), que no assoliren, però, la contundència anterior. Sebastià Juan Arbó morí, d'una manera sobtada, a Barcelona, l'any 1984.

Carme Arnau, *Crisi i represa de la novel·la*

1. On va néixer i on va morir, i en quines dates, Sebastià Juan Arbó?
2. Quina edat tenia quan va començar a escriure *Terres de l'Ebre*?
3. Sebastià Juan Arbó va treballar, durant una bona pila d'anys, com a «meritori». Digueu en què consisteix aquesta feina i esbrineu si, en el vostre poble o ciutat, encara hi té vigència.
4. De què va treballar durant el període republicà?
5. Segons explica el propi escriptor de la Ràpita, de jove va ser un lector voraç. Per quines vies aconseguia, bàsicament, tots els volums que llegia?
6. Les seves lectures eren ben variades, com també la nacionalitat i l'època dels seus autors. Indiqueu a quina literatura s'adscriuen i en quin segle van viure els següents escriptors, llegits per Arbó:

Autor	Literatura a què pertany	Segle
W. Shakespeare		
F. Dostoievski		
J. Racine		
Eurípides		
E. Zola		
R. Muntaner		
V. Blasco Ibáñez		
C. Riba		

7. El català -confessa el mateix Arbó- és la llengua més adient per a les seves novel·les del Delta. Per què?
8. Les seves principals novel·les han estat traduïdes a diverses llengües. A quines?
9. Amb quina novel·la va guanyar el premi Nadal de narrativa en castellà i quin any?
10. Digueu el nom de dos diaris on escrigué assíduament Sebastià Juan Arbó.
11. Escriviu a la columna de la dreta l'any en què foren publicades per primer cop les següents obres d'Arbó:

Terres de l'Ebre _____
Camins de nit _____
Tino Costa _____
Notes d'un estudiant que va morir boig _____
L'espera _____
La masia _____
Narracions del Delta _____

12. A més de novel·les, Arbó va escriure, sovint per poder guanyar-se la vida, biografies d'altres escriptors. Podríeu dir el nom de tres dels literats que biografià?

13. En l'entrevista, hi són anomenades moltes personalitats relacionades amb la cultura, el pensament i la política catalanes. Amb l'ajut dels textos sobre l'autor i una enciclopèdia, classifiqueu els personatges de la llista que us proposem, segons que pertanyin al món de la literatura, al de les arts o al del pensament i de la política, tenint present que algun d'aquests noms pot estar relacionat amb més d'un dels àmbits detallats:

Pere Rahola, Carles Soldevila, Carles Riba, Josep Pla, Duran i Tortajada, J. Farran i Mayoral, Pere Coromines, Soriano Montagut, Josep Tarradellas, Ventura Gassol, Marcel·lí Domingo, Joan Puig i Ferrer, Ramon Muntaner, Artur Bladé

Literats	Altres artistes	Pensadors/polítics

14. Com veieu, la vida i l'obra d'un escriptor -com la de qualsevol persona- es pot donar a conèixer, bàsicament, bé a través del testimoni directe (en aquest cas, mitjançant una entrevista), bé a través del testimoni d'algú que hi ha investigat per, després, fer-ne la biografia. Trieu un amic o una amiga, algun familiar o la persona que us sembli, feu-li una breu entrevista per conèixer els detalls que, segons el vostre criteri, siguin més importants i, finalment, feu-ne la biografia.

2. ALGUNS PRECEDENTS LITERARIS

Text 1: Émile Zola

La senyora Maloir, d'aspecte respectable i bona educació, feia de vella amiga de Nana; li donava conversa i l'acompanyava. De moment, la presència de la senyora Lerat semblà que la inquietava. Després, però, quan sabé que era una tia, se la mirà dolçament, amb un somriure pàlid. Mentrestant, Nana, que segons digué tenia l'estómac als talons, es llançà sobre els raves, que es cruspia sense pa. La senyora Lerat, sobtadament cerimoniosa, no volgué raves; feien venir pituïta. Més tard, quan Zoé hagué portat costelles, Nana menjotejà una mica de carn, s'acontentà llepant els ossos. De tant en tant, donava un cop d'ull furtiu al capell de la seva amiga.

-És el capell nou que us vaig donar? -digué finalment.

-Sí, me l'he arranjat -respongué la senyora Maloir, amb la boca plena.

El capell era extravagant, molt ample del front i emplomallat amb una alta ploma. La senyora Maloir tenia la mania de refer-se tots els capells; només ella sabia el que li esqueia, i en un tres i no res convertia el capell més elegant en una mena de casc. Nana, que justament li havia comprat aquell capell per tal que no l'avergonyís quan l'acompanyava, vingué de poc que no s'enfadés. Cridà:

-Traieu-vos-el, almenys!

-No, gràcies -respongué la vella amb dignitat-, no em fa cap nosa, puc menjar perfectament.

Després de les costelles hi hagué col-i-flor i una mica de pollastre fred. Però Nana a cada plat feia morrets, dubtant, flairant, deixant-ho tot. Acabà de dinar menjant melmelada.

Émile Zola, *Nana*

1. Amb quin dels següents moviments literaris identificaríeu Émile Zola?

- a) Romanticisme
- b) Realisme
- c) Naturalisme
- d) Modernisme

2. Expliqueu breument les diferències entre cadascun d'aquests moviments.

3. En quina obra teòrica exposà Zola el seu ideari estètic?

4. A causa del seu interès pel comportament humà, Zola descriu ambients, atmosferes, més que no pas paisatges. El fragment descriu un dinar i l'ambient que s'hi crea. Busqueu tots els substantius que designin aliments i totes les accions relacionades amb menjar i agrupeu-los en columnes en el quadre adjunt:

Aliments	Accions

5. El mot *menjotejar* deriva de l'aplicació d'un recurs estilístic (d'altra banda, molt emprat en el llenguatge no-literari) anomenat *epèntesi*. Si el relacioneu amb el verb *menjar*, no us costarà gens deduir en què consisteix aquest recurs. Expliqueu-ho.

6. Expliqueu les diferències entre les diverses accions que heu trobat en el fragment que tinguin a veure amb el fet de menjar.

7. *Fer* és un verb molt polivalent, que moltes vegades forma part de frases fetes, com ara *fer morrets*, expressió que apareix en el text i que significa 'tenir una expressió malagradosa'. Digueu el significat de les locucions que us proposem en el quadre de la pàgina següent, formades a partir de *fer*.

	Frases fetes	Significat
F	<i>morrets</i>	
	<i>patxoca</i>	
	<i>figa</i>	
	<i>racó</i>	
	<i>fila</i>	
	<i>tiretes</i>	
	<i>malves</i>	
E	<i>l'orni</i>	
	<i>curt</i>	
	<i>fira</i>	
R	<i>salat</i>	
	<i>nyec</i>	
	<i>campana</i>	
	<i>befa</i>	

8. El temps verbal utilitzat en el text és el passat, amb totes les seves formes. Torneu a escriure el primer paràgraf del fragment, transformant tots els verbs en passat en les formes corresponents del present.

9. Escriviu el substantiu corresponent als següents adjectius que apareixen en el text:

<i>emplomallat</i>	ploma
<i>respectable</i>	_____
<i>cerimoniosa</i>	_____
<i>extravagant</i>	_____
<i>elegant</i>	_____
<i>furtiu</i>	_____
<i>vella</i>	_____
<i>nou</i>	_____

10. Amb els elements que apareixen en el text sobre les actituds i el comportament de Nana, la protagonista, feu una descripció del caràcter d'aquest personatge i de les relacions que manté amb la senyora Lerat i la senyora Maloir.

11. A banda de les tres dones, en el text, hi és esmentat un quart personatge: Zoè. Qui creieu que deu ser? Com us l'imagineu?

12. Parlar amb la boca plena, com fa en un moment determinat la senyora Maloir, és, actualment, un símptoma de mala educació. Busqueu en el text altres comportaments similars.

Text 2. Dostoievski

Eren les sis, el sol es ponía. Encara que la xafogor fos la mateixa d'abans. Raskòlnikov aspirà amb avidesa l'aire fètid, polsós, emmetzinat de la ciutat. Sentí un lleuger vertigen; però una mena d'energia salvatge fulgurà tot d'una en els seus ulls envermellits i en el seu rostre escardalenc i pàl·lid. No sabia on anava i ni hi pensava. Sabia només que «cal acabar tot això avui mateix, d'una vegada, tot seguit», que «altrament, no tornarà a casa, puix que no vol viure més d'aquesta manera». Com acabar? En quina forma? No en tenia la més petita idea i no volia ni pensar-hi. Foragitava el pensament: el pensament el martiritzava. Sabia només que n'experimentava la sensació neta, que calia que tot sofrís un mudament, «fos com fos», repetia amb desesper, amb una fermesa i una decisió incommovibles.

Seguint el vell costum, s'encaminà de dret cap a la plaça del Mercat del Fenc. No lluny de la plaça, al mig de la calçada, hi havia un jove de cabell negre que tocava l'orgue, del qual eixien les notes d'una romança molt sentimental. Acompanyava el cant d'una noia d'uns quinze anys, dreta davant d'ell, a la vorera, abillada com una damisel la, amb mirinyac, esclavina, guants, capell de palla amb una ploma de color de foc; tot molt vell i tronat. Amb una veu de carrer, esquerdada, però forta, i no del tot desagradosa, seguia la romança de l'orgue en espera dels dos copecs de la tenda. Raskòlnikov s'aturà al costat de dos o tres oients, escoltà, es tragué cinc copecs de la butxaca i els posà a la mà de la noia.

Fidor M. Dostoievski, *Crim i càstig*

1. Fidor M. Dostoievski fa, en les seves obres, una descripció dura, amb certes dosis d'amargor, del paisatge urbà: els carrers, les cases, els homes i les dones... I amb uns personatges que s'estan autoexplorant contínuament. Uns personatges, normalment d'extracció social baixa o mitjana-baixa, «presoners» de la injustícia social. Molts dels títols de les seves obres ja són prou demostratius de l'atenció d'aquest autor cap als «dissortats» de la gran urbs russa. Citeu-ne tres, d'aquests títols, amb l'any de la seva primera publicació.

2. *Crim i càstig*, novel·la d'on procedeix el fragment que treballau, és una de les obres millors i més conegudes de Dostoievski. Cerqueu a la biografia de l'autor que apareix a la *Gran Enciclopèdia Catalana* informació sobre les circumstàncies en què l'escrigué.

3. Qui va fer la traducció catalana, apareguda de 1929, de *Crim i càstig*? Esbrineu, fent les consultes corresponents en una enciclopèdia, per quines altres activitats és conegut el traductor.

4. Els paisatges que descriu aquest escriptor rus (sempre de manera breu, a pinzellades) contribueixen sovint a reblar els ambients de patiment, angoixa, frustració o desarrelament en què es mouen els personatges. Localitzeu en el fragment els mots que utilitza l'autor en aquest tipus descriptiu i disposeu-los en la columna corresponent, segons que siguin substantiu, adjectiu o verb:

Substantius	Adjectius	Verbs

5. El protagonista, Raskòlnikov, és un jove estudiant que ha de sobreviure empenyorant els objectes que té. En canvi, dona cinc copecs als captaires que es troba cantant al carrer. Per quina raó creieu que ho fa?

6. Llegiu atentament els següents comentaris sobre els personatges dostoievskians i, després, exemplifiqueu amb un passatge del fragment cadascun d'aquests dos encertadíssims comentaris:

El destí dels seus personatges està concentrat no a l'exterior, sinó a l'interior. [...] Tota la tragèdia és a l'interior. Els esdeveniments de l'exterior no són més que una trama teatral. (Stephan Zweig)

Els personatges de Dostoievski, però, no són individualitats que s'abismen, per dir-ho així, en la seva vida interior, sinó individualitats que lluiten amb el medi en què viuen [...]. (Andreu Nin)

7. El copec és una fracció del ruble, moneda de Rússia. Relacioneu les monedes de la primera columna amb els països corresponents de la segona:

<i>dracma</i>	Romania
<i>ien</i>	Argentina
<i>sol</i>	Sud-àfrica
<i>florí</i>	Xina
<i>leu</i>	Índia
<i>zloti</i>	Polònia
<i>shekel</i>	Holanda
<i>rúpia</i>	Perú
<i>dirhem</i>	Veneçuela
<i>austral</i>	Portugal
<i>rant</i>	Japó
<i>bolívar</i>	Grècia
<i>escut</i>	Israel
<i>iuan</i>	Marroc

8. En el darrer paràgraf del text, hi apareixen citats peces i accessoris de vestir. Relacioneu els noms d'aquestes peces i accessoris i els d'altres que apareixen a la columna de l'esquerra amb la definició corresponent de la dreta.

- Peça de vestir, de tela o altre material, destinada a cobrir el cap; barret.
- mirinyac* - Peça de roba fina usada per les dones per a cobrir-se el cap i les espatlles.
- esclavina* - Capeta curta, oberta pel davant, que cobreix només les espatlles.
- capell* - Faldeta de sota, amb cèrcols de ferro, que manté bombades les falde exteriors.
- polaina* - Peça sense mànigues que cobreix pit i esquena que es porta sota l'americana, la jaqueta...
- mantellina* - Tela que cobreix la cama des de sota el genoll fins al peu, cordada per la part exterior.
- armilla*

9. Ompliu els buits amb formes sinònimes o equivalents a les que surten en aquest lloc al text de Dostóievski:

..... que la xafogor fos la mateixa d'abans. Raskòlnikov aspirà amb avidesa l'aire fètid, polsós, emmetzinat de la ciutat. Sentí un lleuger vertigen; una mena d'energia salvatge fulgurà tot d'una en els seus ulls envermellits en el seu rostre escardalenc i pàl·lid. No sabia on anava i hi pensava. Sabia que «cal acabar tot això avui mateix, d'una vegada, tot seguit», que «....., no tornarà a casa, no vol viure més d'aquesta manera».

Text 3: Blasco Ibáñez

Trabajaba de noche a noche; cuando toda la huerta dormía aún, ya estaba él, a la indecisa claridad del amanecer, arañando sus tierras, cada vez más convencido de que no podría con ellas.

Era demasiado trabajo para un hombre solo. ¡Si al menos tuviera un hijo...! Buscando ayuda, tomaba criados, que le robaban trabajando poco, y finalmente los despedía al sorprenderles durmiendo dentro del establo en las horas de sol.

Influido por el respeto a sus antepasados, quería reventar de fatiga sobre sus terrones, antes que consentir que una parte de ellos fuera cedida en arrendamiento a manos extrañas. Y no pudiendo con todo el trabajo, dejaba improductiva y en barbecho la mitad de su tierra feraz, pretendiendo con el cultivo de la otra mantener a la familia y pagar al amo.

Fue este empeño una lucha sorda, desesperada, tenaz, contra las necesidades de la vida y contra su propia debilidad.

Vicent Blasco Ibáñez, *La barraca*

1. Blasco Ibáñez, malgrat que era valencià, escriví la pràctica totalitat de la seva obra en castellà, tret de tres petites narracions fetes en català, en els seus inicis com a escriptor. Consulteu en la *Gran Enciclopèdia Catalana* l'article dedicat a ell i digueu el títol d'aquestes narracions.

2. A més d'escriptor, Blasco Ibáñez destacà en el món de la política, fins al punt de donar nom a un moviment polític del País Valencià, conegut amb el nom de 'blasquisme'. Utilitzant també l'Enciclopèdia, digueu quina era la ideologia d'aquest moviment i cap on evolucionà després de la mort del seu fundador.

3. Aquest fragment vol reflectir la duresa de la vida i del treball al camp. Amb els companys de classe, i actuant el professor com a moderador, dividiu-vos en dos grups i realitzeu un debat sobre si la vida de pagès és una vida dura i sacrificada o si, al contrari, és fàcil i regalada.

4. Una de les idees que es desprenen del fragment és la del respecte a la memòria dels avantpassats. Escriviu una breu redacció reflexionant sobre si en la societat actual aquesta idea encara té vigència.

5. Al text, hi surt la paraula *barbecho*. Quin és el seu equivalent català? En què consisteix aquesta pràctica?

6. El treball en el camp exigeix múltiples activitats, diferents, a més, segons el tipus de cultiu. Ordeneu les següents feines agrícoles segons que s'efectuïn en el conreu dels cereals o dels arbres fruiters, respectant l'ordre cronològic de realització durant l'any:

collir, batre, llaurar, adobar, sembrar, esporgar, plantar, segar

Cereals	Fruiters

7. Sense l'ajut del diccionari, assageu de definir els mots de l'exercici anterior:

collir: _____

batre: _____

llaurar: _____

adobar: _____

sebrar: _____

esporgar: _____

plantar: _____

segar: _____

8. El món agrari té, com sabeu, el seu propi lèxic per a bona part de les coses relacionades amb ell. I les diferents maneres de mesurar no s'escapen a aquesta realitat. Amb l'ajut d'un diccionari, classifiqueu la llista següent de mesures segons que siguin de superfície, de pes o de capacitat, tenint present que un mateix terme pot formar part de més d'un dels tipus de mesura proposats:

jornal, faneca, quartera, quartà, quarteró, porró, quarterada, mujada, mesura, pórca, quintar, rova, carga, mallal

Mesures

Superfície	Pes	Capacitat

3. TERRES DE L'EBRE. ENFOCAMENT GLOBAL

Els fets narrats

PRIMERA PART

Capítol	Resum
I	Arribada de Roseta. Enamorament i festeig.
II	Casament. Establiment de la família.
III	Naixement de Joanet.
IV	Bon temps. Felicitat.
V	Anada a les festes d'Amposta.
VI	Segon dia de festes. Empipament de Roseta perquè Joan ha begut. Tornada a casa.
VII	Reconciliació. Fi de l'alegria: Roseta mor.
VIII	Visió de Roseta morta per part de Joan. Descripció del seu comportament i les seves sensacions.
IX	Joan sembla que comença a refer-se. Visita de l'amo.
X	Joan cau en un estat proper a la folia. El turment el desfà.
XI	Continua el turment enfollidor.
XII	Joan es recupera de la folia. Comença a resignar-se a la fatalitat. Primera espurna de tendresa.
XIII	Sobreposat, va a visitar la tomba de la seva dona.
XIV	Retorn del cementiri. S'imposa una penitència que l'allibera del turment: no entrar a la taverna. La vida torna a tenir sentit.

1. Ordeneu els resums corresponents als capítols de la segona part i col·loqueu-los en la casella que els pertoqui de la taula de la pàgina següent:

Joanet coneix Maria i se n'enamora.

Història d'Agneta: com la maltractava la seva mare, com la ignorava el seu pare, com li pegaven...

Joanet va al ball. Comença la relació amb Maria.

L'odi cedeix en Agneta, i ara s'estima el Petxut. Però aquest abusa d'ella.

Joanet té divuit anys. Va de cacera amb altres joves i és un èxit. Va al poble per primer cop en molt de temps per celebrar-ho. El pare ho veu com un perill.

Agneta se suïcida, desesperada per la violència i els abusos del seu padrastre, i per l'absència de Joanet, que ha deixat d'anar-la a veure perquè la tavernera li explica les relacions d'Agneta i el Petxut.

Joan vagareja pel canal quan no hi és el fill. Se sent sol i trist.

Anada d'Agneta i el Petxut als arrossars, després de morta la mare. Ella es troba desesperada i odia el seu padrastre.

Han passat els anys. Joanet ha canviat.

Joan tem que les anades al poble l'allunyin del seu fill, que cada cop hi va més sovint.

Agneta és trobada ofegada a la presa. No és treta de l'aigua fins l'endemà, dia en què és enterrada.

Joanet vol tornar al poble. Demana permís al seu pare.

SEGONA PART

Capítol	Resum
I	
II	
III	
IV	
V	
VI	
VII	

Capítol	Resum
VIII	
IX	
X	
XI	
XII	

2. Completeu, seguint el model proposat, el resum de la tercera part:

TERCERA PART

Capítol	Resum
I	La vida continua al poble. Joanet cada cop hi fa més vida. S'acosten les festes de Pasqua.
II	Història de Maria: arribada al poble. Història de Martí.
III	Martí continua la seva vida de vici al poble. Galanteja Maria, amb l'ajut dels pares d'ella. Ella coneix Joanet i s'adona que l'ha enamorat.
IV	Joanet va al cinema amb Maria.
V	Quan, després del cinema se'n va cap a casa, Joanet se'n torna enrere per veure Maria un altre cop.
VI	Joan, amoïnat pel gust del seu fill pel poble, cau en la temptació d'entrar a la taverna. S'emborratxa. Després d'enfadar-se amb el seu fill, hi va un altre cop.
VII	Joanet intenta declarar-se a Maria, però no s'hi atreveix. És ella qui se li declara.
VIII	Descripció de l'excursió de dilluns de Pasqua.
IX	Durant els focs, Maria s'oblida de Joanet davant les atencions de Martí. Joanet és el centre de totes les rialles.

Capítol	Resum
X	
XI	
XII	
XIII	
XIV	
XV	
XVI	
XVII	
XVIII	
XIX	
XX	
XXI	
XXII	
XIII	

Els personatges

1. El protagonista de la novel·la, a banda del paisatge i de la influència que exerceix sobre les persones, és Joanet. I és al seu voltant que es dibuixen les relacions entre els diversos personatges. Definiu quin rol juguen dins l'entramat de relacions (entre ells i amb Joanet):

Joan: _____

Roseta: _____

Agneta: _____

el Petxut: _____

Maria: _____

Martí: _____

Andreu: _____

2. Cadascun dels tres personatges femenins principals de l'obra domina, com heu pogut veure, una de les tres parts. Tots tres personatges són, però, molt diferents. Assenyaleu tres trets físics i tres de psicològics de cadascun d'ells:

	Físic	Psicològic
<i>Roseta</i>		
<i>Agneta</i>		
<i>Maria</i>		

Les històries paral·leles i les cròniques

1. Al llarg de la primera part, sobretot, trobem històries paral·leles i cròniques. Conjuntament amb els vostres companys, relacioneu-les amb els capítols on aquestes apareixen:

- | | |
|--|------|
| a) L'enterrament, en un matí normal, al cementiri. | I |
| b) La forma de vida al Baix Ebre. | II |
| c) Situació de misèria i desesper. La vida dels joves, les diversions. | III |
| d) Les festes d'agost. | IV |
| e) La pluja als arrossars. | V |
| f) Els borratxos. | X |
| g) L'ambient d'Amposta en festes. | XI |
| h) Mort salvatge del ruc. | XIII |

2. Dividiu ara els episodis de l'anterior exercici, més els que hagueu trobat en les altres dues parts, classificant-los segons que siguin històries paral·leles (històries fictícies que es desenvolupen al costat de l'argument principal) o cròniques (fets reals que narra l'autor per documentar-nos sobre la vida i els costums de la zona):

Cròniques	Històries paral·leles

4. TERRES DE L'EBRE. EL PAISATGE

Text 1

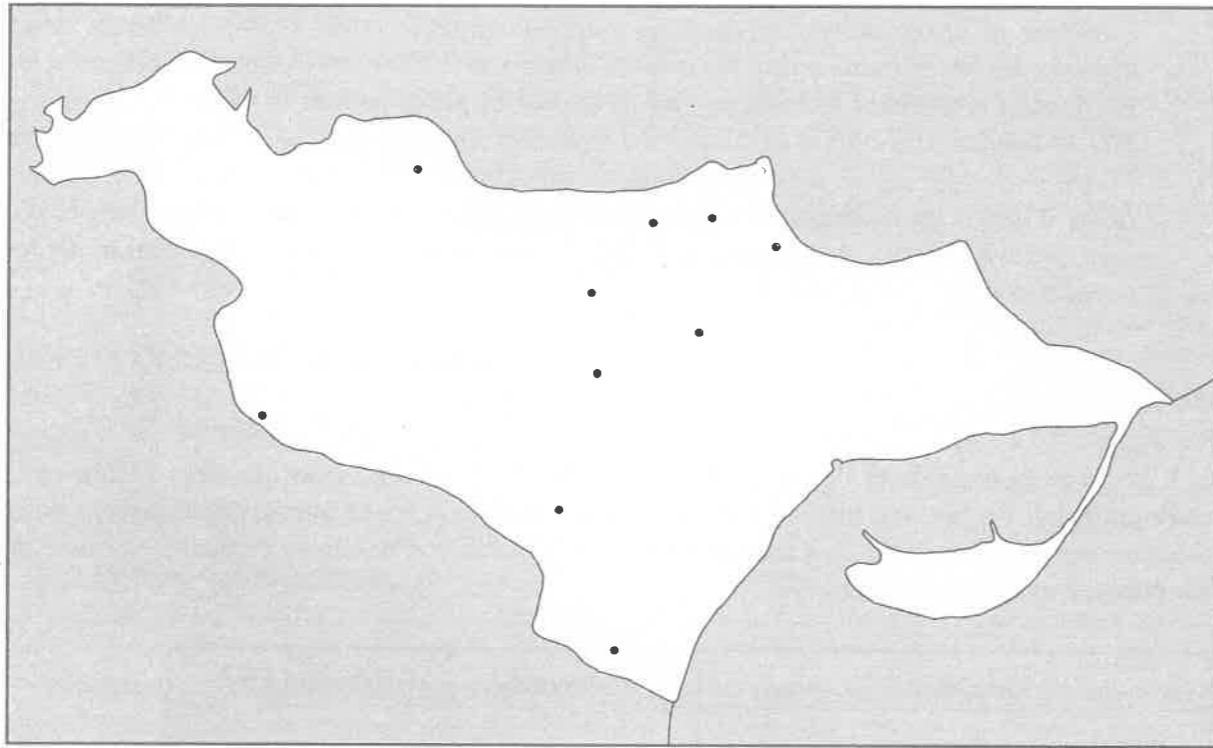
Una mica apartats l'un de l'altre, posats d'esquena, el vell Joan i el seu fill treballaven. Portaven ja hores aixedejant amb la mateixa energia, sense repòs. La tarda venia apagant les seves llums sobre les amples riberes de l'Ebre, els camperols plegaven de les feines i empenien el camí per tal d'arribar al poble ans de la nit. Ells es queden allà baix a la barraca, i treballen fins més tard: treballen l'un prop de l'altre -pare i fill-, dues figures diminutes, corbades sobre la terra en la deserta soledat. Lluny d'allí, a les barraques de l'altra banda del camí, cantava un treballador, i el seu cant sonava distant. Aquí, entorn d'ells, silenci: només se sentia el colpejar de les aixades contra la terra dura.

Sebastià Juan Arbó, *Terres de l'Ebre*

1. L'acció de la novel·la té lloc al Montsià, una de les dues comarques que rega l'Ebre en el seu tram final. Per fer-vos una idea de la comarca, consulteu en el volum corresponent de la *Gran Geografia Comarcal de Catalunya* quin és el nombre d'habitants i quina l'extensió de les poblacions que la formen:

Municipi	Habitants	Extensió km ²
<i>Alcanar</i>		
<i>Amposta</i>		
<i>Freginals</i>		
<i>La Galera</i>		
<i>Godall</i>		
<i>Mas de Barbens</i>		
<i>Masdenverge</i>		
<i>Sant Carles de la Ràpita</i>		
<i>Santa Bàrbara</i>		
<i>La Sénia</i>		
<i>Ulldecona</i>		

2. Situeu, ara, en el mapa de la comarca, les poblacions aparegudes en l'exercici anterior:



3. Amb els elements de judici de què disposeu després de veure les característiques demogràfiques i la situació geogràfica dels municipis del Montsià, i un cop llegida la novel·la, assageu de situar l'acció en un dels pobles en qüestió. Digueu per què l'heu triat.

4. Aquest fragment, el formen els dos primers paràgrafs de la novel·la, just començar la «Introducció». Amb aquest capítol l'autor ens situa de bon principi en l'entorn geogràfic, en la relació entre Joan i Joanet i en el tipus de vida que porten. Relacioneu les expressions extretes del text amb una de les idees que us proposem:

apartats l'un de l'altre
hores [...] sense repòs
la tarda venia apagant les seves llums
figures diminutes
deserta soledat
entorn d'ells, silenci
aixades contra la terra dura

- a) Solitud
- b) Hostilitat de la terra
- c) Vida fosca i insignificant

5. El text guarda més d'una similitud amb el fragment pertanyent a Blasco Ibáñez (p. 42). Enumereu cinc característiques comunes dels dos passatges:

- a) _____
- b) _____
- c) _____
- d) _____
- e) _____

6. Les idees, al llarg de tota l'obra, acostumen a expressar-se mitjançant una successió de fets i pensaments. Per això, hi abunden les oracions juxtaposades i les coordinades copulatives. Busqueu en el fragment dos exemples de cadascuna d'elles:

- Juxtaposades: 1. _____
2. _____
- Copulatives: 1. _____
2. _____

Text 2

Preparaven les terres d'arròs: arrencaven als prats les primeres hortes, segaven la boga que creixia lliurement pels pantanars, i posats pels bruts desaigües, treballaven de sol a sol en llur neteja amb l'aigua fins a la trinxà. Vers el capvespre se'ls mirava tornar, greus i abatuts més pel descoratjament que no per la fatiga, sense converses, vençuts per aquella lluita, amb una terra hostil que tornava inútil tot esforç.

S. Juan Arbó, *Op. cit.*

1. L'arròs és, avui, el principal conreu del Delta, i també una de les seves principals activitats econòmiques. Però n'hi ha moltes d'altres, tant en el camp de l'agricultura com en els de la pesca i la indústria. Consulteu l'entrada corresponent a «Ebre, delta del» de la *Gran Enciclopèdia Catalana* i ompliu el quadre dels diferents sectors de producció del Delta:

Conreus	
Pesca	
Sistemes de pesca	
Indústria	

2. L'arròs, a més, no sempre ha estat una activitat desenvolupada en aquestes terres, sinó que els conreus d'arròs substituïren les anteriorment majoritàries hortes. Situeu en el temps els inicis d'aquesta substitució.

3. El treball als arrossars era, com molt bé reflecteix el text, una de les feines més dures del camp, especialment perquè pràcticament sempre es treballava *amb l'aigua fins a la trinxà*. Sovint l'aigua és, com la terra, un element hostil contra el qual cal lluitar, com en aquest fragment. Però també és causant de nombrosos episodis tràgics. Cadascuna de les tres parts de la novel·la conté un d'aquests episodis. Digueu quins:

Part	Episodi
Primera	
Segona	
Tercera	

4. Joan i Joanet, en la preparació de les terres per al conreu, segueixen la *boga*, nom amb el qual, a més d'una planta, també es designa un peix. Ens trobem, doncs, davant d'un cas d'homonímia. Trobeu els significats de les següents parelles d'homonímies:

boga: planta de riu i d'aiguamolls

boga: peix

lira: _____

lira: _____

corder: _____

corder: _____

volt: _____

volt: _____

fresa: _____

fresa: _____

ros: _____

ros: _____

5. Per dir que l'aigua arriba fins a la cintura es pot dir, com fa Arbó en aquest passatge, que arriba a la trinxà. Es produeix, així, el fenomen lingüístic de la metonímia, pel qual una cosa (en aquest cas, una part del cos) pren el nom d'una altra que té pròxima (un element del vestit), que s'hi assembla o que té un emplaçament similar. En la metonímia, són nombrosos els casos en què s'agafa com a referent una part del cos. Citeu tres casos de metonímia en què hi sigui implicat un element corporal i expliqueu per què es produeix.

Exemple: *peu* 'extrem de la cama' i *peu* 'part baixa d'un llum'; perquè, com a les persones, és la part del llum que el sosté, el posa en contacte amb el terra i, moltes vegades, ens recorda la forma d'aquest apèndix humà.

Text 3

Però les temporades passaven, i després ell podia tornar a la seva tertúlia i al seu got de vi, begut davant la porta, mentre es canta i sona la guitarra. Després, a la tarda, se'n podia anar a jugar a bitlles allà als afores, o a l'ombra dels grans magatzems, on, vers el capvespre, s'emplenava tot amb la cridadissa de les apostes. Però la seva diversió principal, en aquells primers temps de la seva vida al poble, la trobà Joan en les pedregues: aquelles guerres que s'encenien de temps en temps entre els joves de la vila i els del raval i en les quals ell prenia sempre part amb els del seu barri. Eren pràctiques salvatges que s'avenien amb el seu temperament, que l'arrabassaven, i en les quals es destacava sempre entre els més ardits i els més valents. Una tarda, inesperadament, sense saber com ni perquè, començaven, de sobte, com un incendi provocat per una mà secreta. Cap al vespre, mentre les velles cosien i conversaven tranquil·les, assegudes a l'ombra dels portals, per la banda dels garrofers se sentia de cop i volta una forta cridadissa que creixia ràpidament. Les dones s'alçaven esverades i tot seguit descobrien ja grups de nois que muntaven corrent, mentre les primeres pedres isolades rebotien contra portes i parets. De seguida corria la veu: «La pegrega! La pedrega! Són els de la vila! Ja tornen! Lladres! Maleïts!».

Un cor de protestes s'aixecava de pertot. Les dones agafaven les cadires i les labors, es refugiaven apressades cap a l'interior i tancaven rera d'elles les portes, sense deixar de llançar malediccions. Una estona després ja se sabia que havien romput els vidres de la taverna del Manso, que en el camí de Trencabraços havien tocat amb una pedra un pobre vell i que a una noia que s'havia barrejat en la lluita li havien obert el cap d'una pedrada. Començava així i, de seguida, la lluita cobrava una violència tan inesperada i brutal, que, en ocasions, amenaçà amb aixecar tot el poble en una veritable guerra, i reclamà més d'una volta la intervenció de la Guàrdia Civil. Generalment els combats començaven ja avançada la tarda, a la sortida d'estudi: el raval, com s'ha dit, era el barri de la pagesia, mentre que a la vila predominaven els escolars. Al principi dominaven invariablement aquests, que a vegades arribaven fins al mateix raval, s'internaven àdhuc pels seus carrers i feien córrer, també allí, les velles amb llurs cadires i llurs labors. Però, a mesura que avançava la tarda, els nois del raval començaven a arribar des de les hortes i els arrossars; deixaven les eines de treball a les cases i acudien corrents a la brega, en auxili dels seus. Les files anaven així recomponent-se ràpidament i els de la vila començaven a replegar-se cap als garrofers. Una vegada allí, apostats darrera els troncs, s'apedregaven en una lluita aferrissada i fins a vegades feroç, amb corregudes entre els arbres, i persecucions pels pendents, i fugides a la desbandada en les quals més d'un rerassegat fou atrapat per la tropa enemiga i apallissat bàrbarament.

S. Juan Arbó, *Op. cit.*

1. L'autor diu que no se sap per què es produeix la pedrega, però té una explicació d'arrel socio-econòmica: els nens de la vila (fills de les famílies acomodades del poble) menyspreen els pagesos del raval (més pobres que ells i amb una vida més dura) fins al punt de no respectar ni la integritat física de petits, grans o vells. Aquest fragment reflecteix, doncs, les relacions d'enemistat entre dues classes socials; però també el primitivisme d'aquella societat

rural. Tenint en compte el to i l'orientació de la novel·la en la seva globalitat, creieu que aquest passatge pretén de fer crítica social o, altrament, reflectir el comportament salvatge dels habitants d'aquest indret? Discussiu-ho a classe, amb els companys.

2. Es presenten en el fragment dos nivells narratius diferents, dues històries dins la mateixa història. Distingiu cadascuna d'elles (què?) i digueu quins són els protagonistes d'una i de l'altra (qui?):

Nivell narratiu	Què?	Qui?
Primera història		
Segona història		

3. Arbó ens mostra una pràctica molt violenta, similar a d'altres que han tingut lloc, i encara avui en tenen, en moltes poblacions del nostre país. Coneixeu pràctiques similars en la vostra localitat o en alguna de veïna? Hi heu participat mai? Si és així, descriuiu-les.

4. La violència d'aquest passatge és inusitada, ja que no només és una «guerra» entre els joves, sinó que els «objectius» s'estenen a tota la població. A més, la descripció és plena de referències violentes. Busqueu en el text tots els mots que impliquin accions, situacions o matisos violents i classifiqueu-los segons la seva categoria gramatical:

Substantius	Verbs	Adjectius	Adverbis

5. Sense llegir el text, escriviu els signes de puntuació adients en el passatge següent. Després, compareu el resultat amb la part corresponent del fragment:

Una tarda inesperadament sense saber com ni per què començaven de sobte com un incendi provocat per una mà secreta Cap al vespre mentre les velles cosien i conversaven tranquil·les assegudes a l'ombra dels portals per la banda dels garrofers se sentia de cop i volta una forta cridada que creixia ràpidament Les dones s'alçaven esverades i tot seguit descobrien ja grups de nois que muntaven corrent mentre les primeres pedres isolades rebotien contra portes i parets De seguida corria la veu «La pedrega La pedrega Són els de la vila Ja tornen Lladres Maleïts»

6. Quan comença la pedrega, les velles del raval es troben fent «les labors», és a dir, cosint i brodant. Esbrineu quines feines, pròpies del manteniment de la casa, hi ha amagades darrere els **anagrames** següents. Guieu-vos per l'exemple:

BROLA: labor

XANRALP: _____

ICORS: _____

CIANUR: _____

BARROD: _____

ENTRAR: _____

FRAGER: _____

GRISAR: _____

Text 4

[Joanet] *Cridà tremolosament la seva mare: només el silenci li respongué. Esperà una llarga estona: el cor li batejava amb força; la ganyota amarga que li estrafeia la cara s'accentuà encara més. Tornà a cridar-la: la veu li tremolava ara amb inflexions de plor contingut; cridà per tercera volta, més fort que abans, movent-se d'una banda a l'altra, amb el pensament fix en ella i cridant-la contínuament; cridà de cara a les jonqueres; cridà de cara al senillar, de cara al camp desert i a les muntanyes, desesperadament, de cara al cel. Algunes passes més avall es trobava la presa, i a la part superior el cos de la mare s'havia aturat davant dels taulons, oscil·lant, girant dintre de l'aigua clara, mentre, a dalt, la veu punyent del fill estremia l'aire del matí.*

S. Juan Arbó, *Op. cit.*

1. Quan Joanet viu aquesta escena angoixant, s'acaba de produir la mort de la seva mare, però bé que ell encara no ho sap. En quines circumstàncies i a causa de què mor Roseta?

2. En el final tràgic de Roseta, el paisatge hi juga, fins i tot físicament, un paper important. Però Roseta no és l'únic personatge de l'obra que pateix la tragèdia, ans al contrari: la major part dels protagonistes tenen un final dissortat, ja sigui físic (mort, fugida...) o psicològic

(fracàs, infelicitat...). Classifiqueu-los en funció d'aquesta divisió, especificant de quina manera acaben i si hi ha algun element de l'entorn que intervé en aquest desenllaç:

	Personatge	Fet	Entorn
Físic			
Psicològic			

3. Llegiu ara el fragment de l'episodi de la mort de Roseta (p. 82-83 del llibre) i fixeu-vos en la descripció del paisatge. Es tracta d'un paisatge aparentment bucòlic que, en canvi, esdevé un escenari mortal. Els paisatges que havíeu vist fins ara responien perfectament a l'acció que en ells es desenvolupava. Transformeu la descripció que en fa l'autor, intentant adequar els elements de la natura als successos que hi ocorren.

4. De la mateixa manera que el matrimoni amb Roseta transforma el caràcter i el comportament de Joan, la seva mort també opera un canvi psicològic en ell, de manera que, amb Roseta com a eix, podem establir que al llarg de la primera part Joan apareix caracteritzat de tres maneres diferents. Digueu cinc aspectes que el caracteritzin abans, durant i després del seu matrimoni:

	SOLTER	CASAT	VIDU
1
2
3
4
5

5. En el text 4 hi ha una paradoxa, figura retòrica referida al significat. Esbrineu en què consisteix aquest recurs literari i localitzeu-ne la mostra que conté el fragment.

6. Una altra figura retòrica que apareix en el passatge, aquest cop relacionada amb la sintaxi, és el paral·lelisme sintàctic, o repetició d'una mateixa estructura en dues o més frases seguides. Assenyaleu on es produeix aquesta figura i marqueu l'estructura que es repeteix.

7. Joanet troba flotant a l'aigua *el cos de la mare*. Aquesta expressió és un eufemisme: se substitueix la forma malsonant «el cadàver de la mare» per una altra de més asèptica o que

«sona» millor. En el català estàndard hi ha altres maneres, eufemístiques o no, de designar un cadàver. Citeu-ne tres.

8. *Senillar* vol dir 'conjunt o lloc poblat de senill' i, com és obvi, deriva d'aquest darrer mot. Poseu, al costat de cada substantiu, el que designa el 'conjunt o lloc poblat de' (si hi ha més d'una possibilitat, poseu-les totes):

pi: _____ herba: _____
 ginesta: _____ còdol: _____
 perera: _____ pedra: _____

Text 5

Sentí de nou la forta sotragada interior: la llum canviava de color i s'enterbolia i les coses giraven entorn seu com si el món anés a finir. Ja no sentia el pescador. S'apartà l'infant amb la mà i es llançà com un foll per la vora del desaigüe amunt. El gos havia abandonat la caça i el seguia a algunes passes de distància. A l'entorn de Joan tot s'havia esborrat. I no existien arbres, ni canyars, ni aigües, ni camins; només hi era ell, només ell i aquella por immensa de la seva ànima que el passava cec a través dels camps.

S. Juan Arbó, *Op. cit.*

1. En aquest fragment i en l'anterior, sense saber encara que Roseta és morta, tant Joanet com Joan actuen com si ja en tinguessin notícia, encara que el seu comportament estigui basat únicament en el pressentiment i la sospita. Si compareu els dos textos hi trobareu que, a més de planar en el text un sentiment de fatalitat, la reacció de tots dos és ben diferent. Distribuiu els següents substantius segons que siguin aplicables a l'estat de Joan o de Joanet:

por, astorament, indefensió, follia, neguit, ofuscació, desesper, turment, desolació, preocupació, mortificació, desemparament

JOAN:

1) 2) 3)
 4) 5) 6)

JOANET:

1) 2) 3)
 4) 5) 6)

2. Fins i tot el gos de Joan sembla adonar-se que passa alguna cosa rara, ja que sense que aquest li digui res abandona la caça i segueix, a una certa distància, el seu amo. Us proposem que localitzeu en l'embolic de lletres, en qualsevol sentit i en la direcció indicada per les columnes, fileres i diagonals, els noms de dotze races o classes de gossos:

A	S	R	O	O	R	K	G	S	I	L
P	E	R	D	I	G	U	E	R	C	A
E	T	D	E	D	R	O	S	L	O	E
Q	T	H	M	L	A	Z	D	O	L	R
U	E	R	I	L	N	L	E	A	L	O
I	R	O	E	N	D	A	M	V	I	R
N	L	T	X	A	A	L	T	A	E	Ç
E	I	S	T	O	N	L	I	X	T	C
S	N	A	M	R	E	V	O	D	T	A
H	I	P	R	A	S	B	K	O	L	R
M	U	D	R	I	T	S	A	M	U	B

13. Distribuiu ara les races o classes de gossos que hagueu trobat en l'exercici anterior, atenent a la funció que desenvolupen en la nostra societat:

Caça	Companyia	Treball

4. Algunes de les idees i expressions del fragment que ara treballeu presenten una gran semblança amb d'altres contingudes en el primer paràgraf del text de Dostoievski (p. 39). Localitzeu les oracions dels dos fragments encapçalades pels mots que apareixen en les columnes i comproveu-hi les similituds:

JOAN

Sentí

la llum

Ja no

es llançà

RASKÒLNIKOV

Sentí

calia

Foragitava

No sabia.

5. Molts verbs tenen més d'un significat: un de «primari», aquell que apareixent descontextualitzat tothom acostuma a entendre primerament, i uns altres de «secundaris», els quals entenem en funció del context. Aquest és el cas de *sentir*, que apareix en el text amb dos significats diferents. Establiu les correspondències pertinents entre els verbs de la llista i els significats dels que apareixen en el quadre:

Verb	Significat primer	Significat segon
<i>Sentir</i>		
<i>Veure</i>		
<i>Parlar</i>		
<i>Tocar</i>		

Text 6

Joan llançà un reneç i baixà del carro. Al costat de l'animal, amb el bastó a la mà, començà a pegar. El bastó brunzia i obria les ferides a la pell sota cada cop. Li pegava pertot: al ventre i a les cames, al coll, al cap i a les orelles i àdhuc sobre els ulls. Cercava les parts més sensibles amb un encegament de crueltat inoïda. Els cops queien ràpids, amb un sec i breu espetec. Però l'ase ja no tirava: s'havia abandonat exhaust, incapaç de realitzar el més petit esforç, i ara els cops, en el total afluirament dels músculs, ressonaven més dolorosament. Això que semblava indiferència en la bèstia acabà d'arravatar Joan: la còlera bullia en ell amb més fúria; un impuls salvatge l'abrandava infont-li noves energies i pegava més i amb més violència.

El bastó es trencà amb un cruixit que semblava una queixa. La còlera de l'home no cedí: passà a la part del darrera; amb mà convulsa i apressada deslligà les cordes i arrencà l'arquet que subjectava pel darrera les dues baranes. Va brandar-lo enfuriat amb totes dues mans, tornà davant, i, amb tota la força de què era capaç, el descarregà sobre el cap de l'ase entre les orelles. La bèstia va dreçar-se impotent amb un foll impuls: va abatre la testa i caigué de seguida amb els genolls flectats, sobre el fang i el tacà de sang. Quedà amb la testa decantada, estès sobre el fang del camí, agitant les cames en lentes convulsions. Ell continuà pegant amb fúria renovada i salvatge, fora de si per complet.

Dintre del carro va sentir-se el plor desolat i amarg de l'infant. Joan es parà, amb una llüïdor d'espant als ulls, com si es despertés d'un espès malson.

S. Juan Arbó, *Op. cit.*

1. Aquest text és tota una mostra de violència gratuïta per part de Joan envers l'ase. Aquestes actuacions aparentment injustificades no són exclusives d'Arbó sinó que, formulades de diferents maneres, apareixen en diverses literatures i èpoques. Llegiu el següent fragment d'*Els*

germans Karamàzov de Dostoievski i compareu-lo amb aquest, establint els paral·lelismes i les diferències corresponents:

S'adonava ell mateix que perdia peu. Estranys desitjos el turmentaven: així, després de mitjanit, sentí unes ganes irresistibles de baixar, d'obrir la porta i anar-se'n al pavelló a atonyinar l'Smerdiàkov, però si li haguessin preguntat per què, potser no hauria pogut al·legar ni un sol motiu, llevat potser que aquell lacai se li havia fet odiós com el pitjor ofensor que pogués existir. I encara, una timidesa inexplicable, humiliant, l'envaïa a onades, paralitzant les seves forces físiques. Tenia migranya, el cap li rodava. Una sensació de rancúnia el burxava, com si hagués de venjar-se d'algú.

2. Per quins motius creieu que, realment, Joan actua d'aquesta manera? Encercleu les respostes que cregueu correctes i afegiu-ne, si les trobeu, d'altres:

- a) Pels efectes de l'alcohol.
- b) Pel dolor per la mort de la seva dona.
- c) Perquè l'ase és un animal inepte.
- d) Perquè li ve de gust.
- e) Reacció d'impotència davant la duresa de la seva vida.
- f) Per crueltat.
- g) Per alliçonar Joanet de qui mana.
- h) Perquè és boig.
- i) _____
- j) _____

3. La violència és, doncs, la nota característica del fragment. La gradació de la seva intensitat ocupa tres de les quatre parts en què podríem dividir-lo. Cerqueu els límits d'aquestes parts en la seva estructura i digueu quina és la idea principal de cadascuna d'elles:

Part	Idea	Des de...	Fins a...
1a			
2a			
3a			
4a			

4. Imagineu-vos que, després d'aquest passatge, s'entaula un diàleg entre el pare i el fill. Redacteu-lo, tenint present que s'ha d'adequar al to general de l'obra, i especialment al de l'escena.

5. Poseu accent o dièresi allà on calgui:

Aixo que semblava indiferència en la bestia acaba d'arravatar Joan: la colera bullia en ell amb mes furia; un impuls salvatge l'abrandava infont-li noves energies i pegava mes i amb mes violència. [...]

Joan es para, amb una lluiissor d'espant als ulls, com si es despertés d'un espes malson.

6. Construïu tres oracions semànticament coherents utilitzant, entre totes tres, tots els mots de la llista següent. Si pot ser, no consulteu el diccionari:

flecat, brandar, renec, exhaust, brunzir, arquet

Text 7

Per la vora del canal marítim Joan s'acostava a l'Esclusa. L'antiga fàbrica, que restà inacabada dintre dels fangars, es descobria al fons amb les seves cent finestres obertes als quatre vents, voltada d'àlbers i de senillers. Ara dormia abandonada allí, a la dreta i les comportes inútils esbatanades sobre els fonaments. El sol brillava amb tota la seva força. Brunzien els insectes sobre l'argila ardent del marge; les inquietes libèl·lules voletejaven per entre les fulles de senill i es posaven a la punta del jonc, per les mates de fonoll perfumat. [...]

Joan va aturar-se; es tragué el mocador i s'eixugà el front. La tortura física de la set se li havia fet tan viva, que ara anul·lava en ell tota altra preocupació i no tenia altre pensament que el de l'aigua. El malestar espiritual d'abans persistia, però havia quedat ofegat sota d'aquella tortura. Al seu davant no veia sinó aigua: la sentia saltar per totes bandes a borbollons: de les altes regadores als quadres, dels cadups a la nauquera, a les sínies de la vora del camí: recordava les vegades que s'havia ajupit a beure quan li sobreixia pels costats i el mullava tot. Li semblava àdhuc sentir el so monòton del piu de la roda sobre el soroll de les aigües, mentre la bèstia girava mansament.

S. Juan Arbó, *Op. cit.*

1. El protagonista passa pel davant de l'edifici inacabat d'una fàbrica. Imagineu-vos que sou periodistes de l'època i que heu de cobrir una informació referent a la interrupció de la construcció: confeccioneu una notícia com si hagués d'aparèixer en un diari (amb títol, subtítol i cos de la notícia); en el cos s'ha de fer referència, com a mínim, a la localització de la fàbrica, a quina activitat s'havia de destinar, a la inversió que s'hi ha fet, als llocs de treball que hagués generat i a les raons per què no s'acaba.

2. En els dos paisatges descrits hi és present l'aigua, i amb molta quantitat. En canvi, se'ns n'ofereix una visió totalment diferent: en un cas, desolada, i en l'altre, idíl·lica. Per què creieu que es produïx aquesta diferència?

3. Joan veu al seu davant una mena de paradís aquàtic. Aleshores, com és que no en beu, d'aigua? Seleccioneu la resposta correcta:

a) Perquè només s'ho imagina: en realitat, davant seu no hi ha cap sinya.

b) Perquè el canal no li permet d'acostar-se a la sinya.

c) Perquè no s'hi pot beure aigua, a la sinya.

4. A *Terres de l'Ebre*, hi apareixen diverses formes dialectals, com és el cas de *cadup* (que trobem en aquest fragment). Digueu quines són les formes més utilitzades a la llengua estàndard sinònimes a les següents, pròpies del dialecte tortosí:

cadup: catúfol

granera: _____

calces: _____

catxap: _____

abadejo: _____

semar: _____

ans: _____

caldor: _____

5. La segona part del text ens remet als sistemes de reg per elevació aplicats a l'horta de l'Ebre i conté, en conseqüència, diversos mots propis d'aquesta pràctica. En funció de les definicions donades, digueu de quins mots es tracta:

_____ : Recipient d'una sinya en el qual és abocada l'aigua dels catúfols.

_____ : Canal de regatge secundari.

_____ : Cadascun dels recipients o caixons que, muntats sobre una corretja o una cadena sense fi o una roda, serveixen per a treure aigua de pous, efectuar dragats o transportar materials, en omplir-se en la part més baixa del seu recorregut i buidar-se per mitjà d'un dispositiu apropiat, a una altura determinada.

_____ : Petita peça sortint que serveix per a encaixar en un buit, moure un ressort, fer de suport a un cos giratori, etc.

_____ : Màquina d'elevat aigua que consisteix en una roda horitzontal, accionada per un animal que dona voltes fermat a l'extrem d'un pal horitzontal solidari amb el seu eix que engrana amb una altra roda vertical que mou una cadena sense fi, proveïda de catúfols en

tota la seva llargada, l'extrem inferior de la qual és submergit a l'aigua del pou.

6. Escriviu els substantius corresponents als verbs següents:

regar	_____	plegar	_____
fanguejar	_____	rosegar	_____
castigar	_____	segar	_____
afalagar	_____	fastiguejar	_____

Text 8

Al lluny descobrí les barraques. I d'allí, mentre avançava, començà a escrutar afanyosament entre els arbres, per veure si el descobria. No aconseguí veure'l i s'alarmà. Emprengué el camí d'entrada sense deixar de buscar-lo per tots els llocs, amb tanta ansietat, que el cor gairebé deturava els seus batecs. Per fi va descobrir-lo: allà dintre, a la vora de l'era, hi havia el petit recolzat en el declivi, a l'ombra del salze. El cor palpità joiós, alliberat d'un pes immens, i ell s'hagué de parar. El cridà. Joanet aixecà el cap vivament; la mirada li resplendí d'alegria, de veure'l arribar. Però no es mogué; el pare, per la seva banda, tampoc no li digué res més. Amb tot, a ell li hauria agradat trobar-lo inquiet per la seva trigança i corrent devers ell a rebre'l amb alegria. No pensava que era ell, el seu pare, qui amb la rudesia del seu tracte havia imposat a l'infant aquella actitud, i avui se'n dolia. Però tampoc ara no li digué res.

S. Juan Arbó, *Op. cit.*

1. Disposeu correctament la successió d'idees que us presentem desordenadament:

- Joan es plany de l'actitud del nen.
- Joanet s'alegra de veure el seu pare.
- Joan s'intranquil·litza.
- El pare tampoc no diu res.
- Joan busca el nen amb la mirada.
- Joanet no va a trobar el pare.

1 _____

2 _____

3 _____

4 _____

5 _____

6 _____

2. Arbó té una gran facilitat per emfasitzar el dramatisme. Així, en aquest fragment el que en un principi és una simple separació durant unes hores entre pare i fill esdevé l'avantsala d'una possible desgràcia. Joan té una predisposició a pressentir sempre fatalitats, mentre que el nen, aquí, reacciona interiorment com si no hagués vist el seu pare durant molt de temps. Quins altres fragments recordeu en què, sense una justificació inicial aparent, es donin situacions com aquesta? Discussiu a classe les raons per les quals creieu que l'autor utilitza aquest recurs.

3. Creieu que la relació entre pare i fill (no sols en aquest fragment, sinó al llarg de tota l'obra) podríem, avui, qualificar-la de normal? Digueu quins dels següents atributs defineixen aquesta relació:

tendresa, protecció, autoritarisme, violència, indiferència, amor, respecte, comunicació, simpatia, odi, por, hostilitat, afecte, tensió, cordialitat, confiança, aïllament

Joan envers Joanet:

Joanet envers Joan:

4. Penseu que els sentiments entre els dos personatges es corresponen amb aquestes relacions? En cas de respondre negativament, expliqueu els motius d'aquest contrasentit.

5. Torneu a escriure el text en primera persona, com si fóssiu Joan. No cal dir que heu de respectar els temps i les formes verbals.

6. La barraca i la cabana eren els dos tipus d'edificació típics del delta de l'Ebre. Encara que tots dos es caracteritzen per la seva construcció rudimentària i la seva fragilitat, tenen, però, nombroses particularitats que els distingeixen entre ells. Després de documentar-vos sobre aquestes dues construccions, ompliu el quadre, on podreu examinar les similituds i diferències entre elles:

	Barraca	Cabana
Ubicació		
Utilitat/funció		
Materials emprats		
Forma de la coberta		
Forma de la planta		

Text 9

Joanet, tanmateix, davant d'aquella possibilitat que se li oferia [d'anar a treballar al Prat de Llobregat] havia pensat també en el seu pare. Quan ho feia de lluny, fora de la influència de les barraques i de la taverna, el seu record el commovia sempre amb detalls corprenedors de la seva vida en comú. Aquests darrers dies, el pare havia envellit ràpidament: s'havia convertit ja en un vell. De dia en dia es feia més silencios encara i retret, i darrerament ni tan sols li parlava: passava pel seu costat embolcàllat en un silenci hostil, sense ni mirar-lo; es dirigia a les terres i s'enfonsava en el treball com retornant a aquells primers dies que seguiren la mort de la muller, amb la mateixa obstinació dolorosa i constant.

S. Juan Arbó, *Op. cit.*

1. A Joanet, se li ofereix la possibilitat d'anar a treballar al Prat del Llobregat. Ompliu el quadre amb les raons que té per marxar del poble, i les que té per quedar-s'hi:

Raons per quedar-s'hi	Raons per anar-se'n

2. L'autor parla de *la influència de les barraques i de la taverna* en en Joan. Digueu què simbolitzen la taverna i les barraques i si la seva influència és positiva o negativa.

3. Finalment, Joanet se n'anirà cap a Barcelona. Llegiu el fragment següent del llibre i responeu les preguntes:

Va embolcallat amb orgull i amb resolució i ja no sent per ningú ni odi tan sols, perquè la idea d'allunyar-se el compensa de tot.

a) Quin fet, en darrera instància, actua com a determinant de la marxa de Joanet?

b) A qui creieu que es refereix aquest odi esmentat en el text?

c) Per què la marxa és vista per Joanet com una «fugida»?

d) Com reacciona Joan?

e) Quina influència té aquest fet en els diversos desenllaços parcials de l'obra?

f) Veieu la seva partida com un triomf o, en canvi, com un fracàs? Digueu-ne el perquè.

4. Un cop ha marxat, de Joanet, ja no se'n torna a saber res més, tret del comentari d'una persona que diu haver-lo vist pel carrer un dia a Barcelona, i de la quantitat de rumors que circulen sobre el seu destí: algú diu que ha mort, un altre que ha embarcat cap a Amèrica, etc. Construïu vosaltres mateixos un final per a Joanet.

5. Llegint el text, proveu de substituir el pronom feble marcat, per la paraula, sintagma o oració corresponent:

a) *Davant aquella oportunitat que se li oferia.*

b) *Quan ho feia de lluny, el seu record el commovia.*

c) *Darrerament, ni tan sols li parlava.*

d) *Passava sense ni mirar-lo.*

6. Joan ja s'havia convertit en un vell, segons son fill. De vegades, es confon aquesta forma lingüística 'ja' i la de 'hi ha'. Digueu quines diferències morfològiques, sintàctiques i lèxiques trobeu entre ambdues.

Text 10

Havia estat cru, l'hivern: un hivern plujós, i una angoixa d'alarmes planà durant molts dies sobre la ribera. Allà dalt, pels turons i per les muntanyes, els aiguats es desencadenaren amb violència; els barrancs baixaren desbordats i quedaren arrasades les collites. [...] L'Ebre havia sortit de mare. De Saragossa arribaren notícies alarmants; però els camperols romanien indecisos, esperant amb l'ànim angoixat que la riuada cedís... [...] Les aigües s'agitaven sordament a llurs peus; corrien, negres i desbocades, cap al mar, amb una profunda i sorda fragor, arrossegant fosques masses de rebugada. La riuada destruï les collites, ensulsià algunes barraques velles, que no pogueren resistir l'ímpetu de les aigües, i es parlà d'un infant desaparegut. Durant aquells dies, per tota la ribera s'escoltà la mateixa queixa: un mateix dolor estenallà els cors i la mateixa desgràcia parlava en totes les boques...

El vell Joan, enmig de l'estrall, s'estava a la seva barraca, envoltat d'ombra i de soledats, indiferent a tot, insensible.

[...] Tots dos -home i barraca- van a la para, i també a la para van les hortes i els arrossars. Es diria com si l'ànima de les coses que l'han acompanyat en el seu llarg camí anés també extingint-se lentament en una agonia de condolences tàcites. I allí, tot a prop, a la vora de l'era, la vella figuera que va plantar amb la seva morta els primers dies alçava el seu brancatge nu i renegrit, com els dits crispats d'una mà que brotés de la terra en una muda imprecació al cel inclement.

S. Juan Arbó, *Op. cit.*

1. Els moments narratius inclosos en aquest fragment són quatre, tots ells relacionats amb la riuada. Digueu quins són i assenyalau les parts del text amb què es corresponen.

2. Un altre cop, ara per mitjà de l'acció devastadora del riu, trobem a les pàgines de *Terres de l'Ebre* l'hostilitat i la duresa de la terra. Resseguiu tots els textos seleccionats en aquest apartat i cerqueu tots els elements paisatgístics que contribueixen a configurar aquesta hostilitat, indicant quina incidència hi té cadascun d'ells:

Elements paisatgístics	Incidència

3. La riuada que descriu Arbó es correspon amb aquella que assolà gran part de Catalunya l'any 1907, una de les de més mal record arreu del nostre país. Esbrineu si la vostra comarca ha patit situacions similars a aquesta, quin nom hi reben, quan s'han produït i quins efectes hi han causat.

4. Feu una carta a l'amo, com si fóssiu el Joan, explicant la repercussió de la riuada a les terres i justificant-vos dels efectes que aquesta tindrà en la producció. Recordeu que heu de respectar l'estructura bàsica d'aquest tipus de document, incloent: data, salutació, cos de la carta, comiat i firma.

5. Aquest és un dels pocs passatges del llibre on apareix citat explícitament l'Ebre. L'Ebre és un riu important a Europa, però n'hi ha d'altres. Resoleu el següent problema de lògica, omplint les caselles corresponents a partir de les pistes donades:

1. El Danubi és el més llarg de tots quatre rius.
2. El Po desemboca al mar Adriàtic.
3. L'Elba no banya Bratislava.
4. L'Elba no desaigua a la mar Negra.
5. L'Ebre és més llarg que el Po i més curt que l'Elba.
6. El Danubi no desemboca al mar Mediterrani.
7. Per Milà passa el riu que va a parar a l'Adriàtic.
8. Per Aldover, no hi passen ni el Danubi ni l'Elba.
9. El segon riu en extensió fa cap al mar del Nord.
10. El riu que passa per Praga no és el Po.

Llargària	Primer	Segon	Tercer	Quart
Riu				
Ciutat per on passa				
Mar on desemboca				

6. Busqueu, en el darrer paràgraf del text, les oracions subordinades, indicant quina és la principal, quina la subordinada i de quin tipus és aquesta.

Text 11

La tomba d'ella [de la dona del vell Joan] estava, però, quieta i tranquil·la sota la lluna. Ni un sospir de vent movia les herbes ni les branques. Tot estava callat: com la llum i les flors, i els xiprers, i les creus... tot immòbil. Com ella. I ella, sota la terra, quieta, ben abrigada, amb els ulls buits de cara al cel i sense plor; com aquell matí llunyà que ell la va treure de l'aigua i la deixà estesa damunt les herbes. Freda i llunyana, com aleshores. Sense plor, sense ulls i sense cor: terra tota sota l'inútil parpelleig de les estrelles.

S. Juan Arbó, *Op. cit.*

1. La tomba de Roseta simbolitza el triomf absolut de la terra sobre l'home. En el mateix text, ella esdevé, finalment, terra. Fins i tot l'adjectivació que acompanya el seu estat i el del seu

entorn és pràcticament la mateixa. Digueu quins dels adjectius del text corresponen al paisatge, quins al cadàver de Roseta i quins a tots dos:

Paisatge	Roseta	Tots dos

2. El fragment se situa al cementiri, on, instants després del suïcidi de Joan, un enterramorts sent una sensació de fred i fins i tot creu veure una ombra i escoltar el soroll d'unes passes. Llegiu el passatge corresponent a aquesta escena (pàg. 350 del llibre) i, donant fe tant a l'enterramorts com a l'autor, busqueu una explicació als fets.

3. Els cementiris són, segurament, el lloc preferit pels fantasmes, esperits i animetes per aparèixer-se, encara que molta gent dubti d'aquesta possibilitat. Inventeu-vos una història relativa a aparicions i cementiris, en la qual la descripció tingui un paper preminent. La descripció ha de contenir tots els elements propis d'un cementiri amb l'adjectivació adient per al to narratiu utilitzat.

4. Set dels components del paisatge que apareixen en el text tenen atribuïdes, com a seves, accions o actituds pròpies dels éssers humans. Indiqueu quines són:

Component	Actitud humana

5. Tenint en compte que aquest és el darrer paràgraf de la novel·la, debateu a classe sobre la veracitat o no, en relació amb l'obra, de la següent sentència. Discussiu, també, sobre si és aplicable o no a la realitat i quin tipus de filosofia conté:

Només hi pot haver harmonia amb el paisatge quan s'és mort i enterrat.

6. La mort, i tot allò relacionat amb ella, genera un dels camps semàntics lèxicament més variats. Encadeneu les paraules de la llista següent, d'esquerra a dreta i de dalt a baix, col·locant una lletra a cada casella.

De dues lletres: OS.

De tres lletres: COS, CEL, CUC, DOL, EPD, ORC.

De quatre lletres: CREU, INRI, MORT, URNA.

De cinc lletres: ÀNIMA, TAÜTS, TOMBA, UNCIÓ.

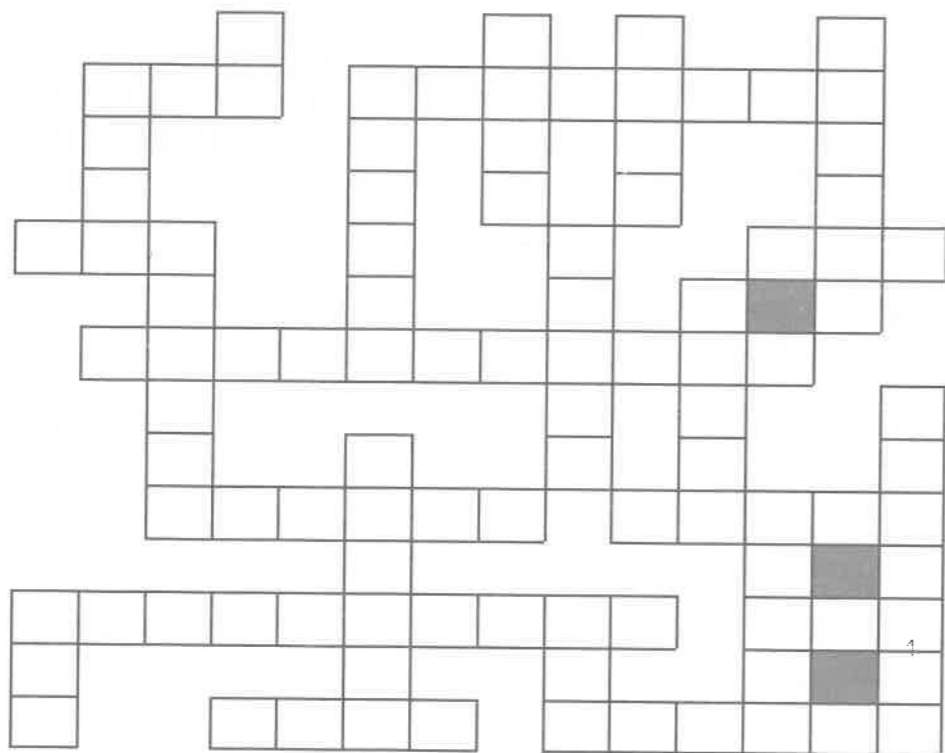
De sis lletres: CONDOL, CORONA, FOSSAR, LÀPIDA, NÍNIXOL, XIPRER.

De set lletres: ABSOLTA.

De vuit lletres: FUNERARI.

De deu lletres: ENTERRADOR.

D'onze lletres: ENTERRAMENT.



5. RELACIONS AMB L'EXISTENCIALISME

Text 1

¿Quin és, doncs, aquest sentiment incalculable que priva l'esperit del son necessari per a la vida? Un món que podem explicar, encara que sigui amb males raons, és un món familiar. Per contra, en un univers de sobte desproveït d'il·lusions i de llum, l'home s'hi sent estranger. Es tracta d'un exili sense remei, perquè no hi ha records d'una pàtria perduda ni esperança d'una terra promesa. Aquest divorci entre l'home i la seva vida, entre l'actor i la seva decoració, és pròpiament el sentiment de l'absurditat. Com que tots els homes sans han pensat en el propi suïcidi, podem reconèixer, sense que calguin més explicacions, que existeix un lligam directe entre aquest sentiment i l'aspiració al no-res.

Albert Camus, *El mite de Sísif*

Text 2

L'hostilitat primitiva del món puja cap a nosaltres a través dels mil·lenaris. En un instant deixem de comprendre'l ja, perquè durant segles no havíem comprès en ell sinó figures i els dibuixos que prèviament hi havíem posat, i d'ara endavant ens manquen les forces per a usar aquest artifici. El món se'ns escapa perquè novament esdevé ell mateix.

Albert Camus, *Ibid.*

Text 3

D'ara endavant, el destí de l'home adquireix el seu sentit en aquest univers indescifrabable i limitat. Una multitud d'elements irracionals s'aixeca i l'envolta fins a la seva última fi. En la seva clarividència recobrada i ara concertada, el sentiment de l'absurd s'hi aclareix i s'hi precisa. He dit que el món era absurd, i em precipitava. Tot el que pot dir-se'n és que aquest món, en ell mateix, no és raonable. Però el que és absurd és la confrontació d'aquest element tradicional, el món, i aquest desesperat desig de claredat la crida del qual ressona en el més profund de l'home. L'absurd depèn tant de l'home com del món. De moment, és l'únic lligam que hi ha entre tots dos.

Albert Camus, *Ibid.*

Text 4

La cremada del sol em feria les galtes, i he sentit com les gotes de suor se m'acumulaven a les celles. Era un sol igual que el del dia que vaig enterrar la mamà, i, com aleshores, era el front sobretot que em feia mal i totes les seves venes em bategaven a l'una sota la pell. Mogut per aquesta cremada que ja no podia resistir, he fet un moviment cap endavant. Sabia que allò era estúpid, que no aconseguiria

d'alliberar-me del sol si em desplaçava d'un pas. Però he fet un pas, només un pas endavant. [...] En el mateix instant la suor amuntegada a les meves celles ha lliscat de sobte i m'ha cobert les parpelles amb un tel tebi espès. Els meus ulls estaven ofuscats darrera aquesta pantalla de llàgrimes i de sal. No sentia sinó els címbals del sol percutint sobre el meu front, i, indistintament, l'espasa brillant que brotava del ganivet, encarada a mi. Aquella espasa roent em corroïa les celles i penetrava en els meus ulls adolorits.

Albert Camus, *L'estrany*

Text 5

Sense dubte, jo estimava la mamà. Però això no volia dir res. Totes les persones sanes han desitjat més o menys la mort d'aquells qui estimen. Aquí l'advocat m'ha interromput, i semblava molt agitat. M'ha fet prometre que no repetiria aquestes frases a l'audiència ni davant del jutge. Li he explicat, això no obstant, que sóc d'una tal natura, que les necessitats físiques m'alteren sovint els sentiments. El dia que havien enterrat la mamà jo estava molt cansat i tenia son. De manera que no vaig poder adonar-me ben bé del que s'esdevenia. Una cosa que podia dir amb seguretat era que hauria preferit que la mamà no hagués mort. Però el meu advocat feia la impressió d'estar descontent. M'ha dit: «Això no basta».

Albert Camus, *Ibid.*

1. Albert Camus és un dels màxims exponents de l'existencialisme, un corrent filosòfic i literari desenvolupat, bàsicament, després de la Segona Guerra Mundial. Documenteu-vos-en, i expliqueu, a grans trets, els seus plantejaments de base. Citeu-ne, a més, dos títols d'assaig i dos més de novel·la d'autor diferent (indicant el nom de qui els escrigué i l'any en què es publicaren per primer cop).

2. Llegiu atentament els tres primers fragments d'Albert Camus i digueu si són certes o no les afirmacions següents, en funció d'allò que diu ell mateix:

- ___ Cap home sa no pot pensar en el suïcidi.
- ___ El món, en ell mateix, és un món raonable.
- ___ Quan el món torna a ser ell mateix s'escapa del nostre enteniment.
- ___ L'absurd sols depèn de l'home, no del món.
- ___ L'home se sent estranger en un món familiar.
- ___ El divorci entre l'home i la seva pròpia vida és el sentiment de l'absurd.
- ___ L'absurd és l'únic lligam entre l'home i el món.

3. La concepció del món que apareix en l'obra d'Arbó, i especialment a *Terres de l'Ebre*, presenta molts punts de relació amb la que Camus i la resta d'existencialistes defensen. Digueu en quins dels textos seleccionats de *Terres de l'Ebre* (A) i de Camus (C) podem trobar les idees que us detallem:

- Hostilitat del paisatge.

A:

C:

- Oposició entre el subjecte i el món.

A:

C:

- Primacia de les sensacions sobre els sentiments i els pensaments.

A:

C:

- Monotonia angoixant.

A:

C:

- Sentiment de soledat.

A:

C:

- Absurditat de la vida, sense direcció definida.

A:

C:

- Crueltat gratuïta i irracional de l'home.

A:

C:

- Absència i desenteniment de Déu.

A:

C:

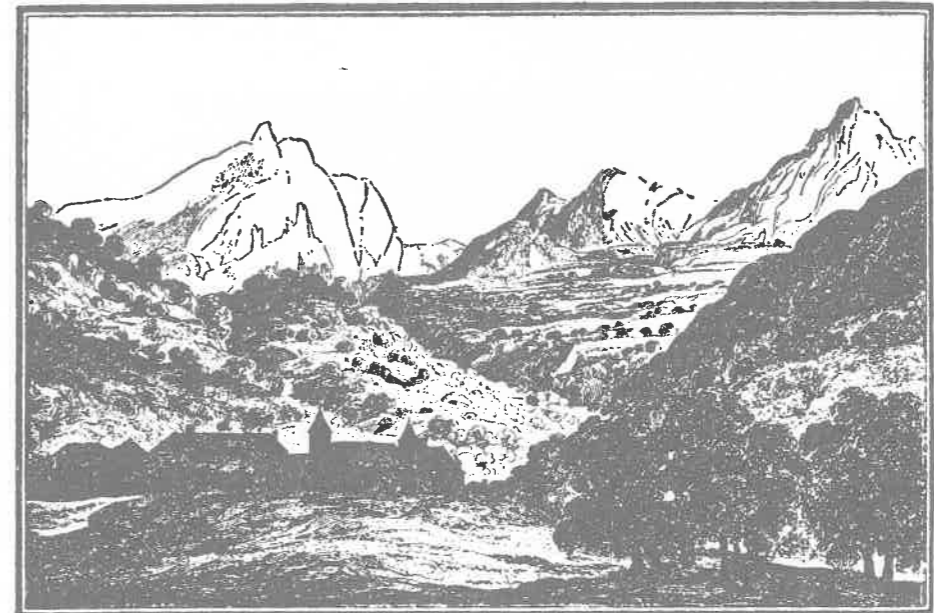
- Necessitat de fugida.

A:

C:

4. En el text 4 de Camus, s'està gestant un fet luctuós que trencarà la monotonia de l'existència del protagonista: la mort d'un home a mans del protagonista. En la novel·la d'Arbó (concretament, a la primera part), també s'hi esdevé un fet tràgic que trenca la monotonia de l'existència de Joan. Podríeu dir quin és, aquest fet?

5. *L'estrany*, novel·la d'on s'han extret els dos darrers textos referents a Camus, és escrita en primera persona. En canvi, *Terres de l'Ebre* és escrita en tercera. Observeu si aquesta diferència de persona gramatical es tradueix en un tractament distint quant a intensitat de les descripcions? Justifiqueu la vostra resposta.



III. EL PAISATGE HOSTIL EN LA LITERATURA CATALANA

1. LA RENAIXENÇA

Text 1: Jacint Verdaguer

CANT VIII (fragment)

*Mes ja, pels llamps i onades arrabassats, sortien
de Calpe els esgardissos i arrels a l'ample espai,
en daus cairuts i pannes que sa buidor omplien,
l'hermosa llum a veure que no vegeren mai.*

*I esgarrifats del caos, s'engorguen altra volta
damunt carreus que els feien ahir de fonament,
i els antres tenebrosos d'aquella mar revolta
retronen i s'escriuen al gran capgirament.*

*De les gentils Hespèrides lo tàlem s'aclofava,
llurs cims, desarrelant-se, s'asseuen en les valls,
i en aïcs horrorosos i gemegor esclatava,
com dona que en el mal part llança els darrers badalls.*

*Als puigs obren sepulcre los plans que s'esbadellen,
donant per clots i balmes de mort bells esbufecs;
ciutats ja no s'hi enrunen, ni boscós s'hi escabellen;
d'un món en l'agonia mortal són los gemecs.*

Jacint Verdaguer, *L'Atlàntida*

1. Busqueu la biografia de Jacint Verdaguer en alguna enciclopèdia o manual d'història de la literatura i, amb la informació que n'extrageu, contesteu les preguntes següents:

a) Quina era l'ocupació de Jacint Verdaguer, a part la literària?

b) En quins anys i amb quines obres va guanyar algun dels premis dels Jocs Florals?

c) El fragment que us proposem és extret de *L'Atlàntida*, una obra èpica escrita sobre un fons mitològic. La seva redacció va ser llarga. Quant tardà a tenir-la enllestida?

d) A més, la va redactar en diversos indrets. En quins llocs va escriure-la?

e) Amb l'ajut dels textos que heu anat consultant, expliqueu breument l'argument d'aquesta obra èpica.

f) Quina altra composició èpica, considerada la seva millor obra, va escriure?

g) On i en quina època se situa l'acció d'aquesta altra gran peça literària?

2. *L'Atlàntida* va ser traduïda a l'occità, l'espanyol, el francès, l'anglès, l'alemany, el suec... També a l'esperanto, una llengua un xic «especial». Sabríeu dir per què n'és, d'especial? Quina època va ser la de major interès per l'esperanto al Principat?

3. Assenyaieu quines són les parts del paisatge que protagonitzen o realitzen les accions expressades per aquestes frases extretes del poema:

s'engorguen altra volta / damunt carreus que els feien ahir de fonament (v. 5-6):

.....

en aïcs horrorosos i gemegor esclatava (v. 11):

Als puigs obren sepulcre (v. 13):

4. Des del punt de vista de la mètrica, en aquesta obra s'utilitza majoritàriament l'alexandrí, un vers amb cesura, o pausa a l'interior del vers, marcada pel ritme accentual. Marqueu la cesura de cadascun dels alexandrins que componen el primer quartet del fragment.

5. En una composició poètica de 2.530 versos, aproximadament, com és el cas de *L'Atlàntida*, no és d'estranyar que hi hagi alguna rima fàcil (la que fa rimar dues paraules morfològicament emparentades: verbs en el mateix temps, mots de la mateixa família com ara *porta* i *comporta*, etc.). Extraieu del fragment totes les rimes fàcils que hi trobeu.

6. L'hipèrbaton i la inversió sintàctica són dues figures retòriques diferents que actuen sobre l'ordre sintàctic. Prenent com a referent dos versos d'aquest fragment (el 4t i el 20è, respectivament), digueu-ne la diferència:

Hipèrbaton: *l'hermosa llum a veure que no vegeren mai.*

Inversió sintàctica: *d'un món en l'agonia mortal són los gemecs.*

Diferència:

7. En el fragment, hi són esmentades les Hespèrides. Digueu qui o què són els personatges que se citen seguidament, apareguts al llarg de l'obra, i si pertanyen al món real o al de la mitologia.

Hespèrides: Set germanes, nebodes d'Atlas, que tenien un hort de pomes d'or. Personatges mitològics.

Hèrcules: _____

Colom: _____

Neptú: _____

Hèspèris: _____

Isabel de Castella: _____

atlants: _____

8. En el desè vers del fragment, els cims *s'asseuen en les valls*. Significa el mateix *asseure's* que *assentar-se*? Expliqueu-ho.

9. Poseu en els espais en blanc un dels noms següents, extrets del poema:

carreu, antre, tàlem, aücs, balma, panna

El llit, sobretot el dels casats de poc, s'anomena poèticament '.....'.

Els seus van avisar els veïns de la presència dels lladres.

Aquell espeleòleg no sap on va: es pensava que entrava en una caverna enorme, i l'únic que hi va trobar va ser un ; pobre!

*No ho sabeu? Aquest hivern, just quan sortia a les pistes d'esquí, em va caure una ...
..... de glaç de la teulada al cap.*

Els murs i les torres de la vila medieval de Carcassona tenen uns enormes.

El vigilant forestal diu que, en aquella, hi ha un cau d'òssos.

Text 2: Àngel Guimerà

MARTA (sanglotant rabiosa): *M'han tractat com a una pedra dels camins, que es fa anar amb els peus perquè rodoli! Mata'm! Mata'm!*

MANELIC (subjectant-la, plorant): *Marta! Ai, Marta!... Si jo no et puc matar, no, perquè t'estimo, Marta! T'estimo! I t'estimava des d'allà dalt, al pujar tu, que jo era un grapat de neu que es va fondre mirant-te. I t'he estimat encara més al venir a trobar-te, pobre de mi, davallant a salts, com l'aigua dels cims a ajuntar-se amb l'aigua a la mar, que diuen que és amarganta! Que ho siga, d'amarganta; que ho siga: ella atrau com tu m'atraus a mi; perquè et desitjo i t'estimo, Marta! (Ella es vol desprender d'ell amb energia, bregant.) I ara més, ara més; per... perquè no ho sé el perquè, ni em fa el saber-ho! Perquè m'has enganyat potser; perquè he sentit la calor de la teva sang; perquè t'he respirat a tota tu tot jo! I mira, per mi no hi ha lleis d'ací baix ni res que m'aturi, que els llamps i les mestralades m'han fet lliure, i vui jo, perquè ho vui, besar-te i mossegar-te fins a l'ànima, i estrenye't en mos braços ofegant-hi en ells, confonent en un afany rabiós la mort i la vida, com a home i com a fera, que ho sóc i ho vui ser sempre home i fera, tot junt, tot, contra de tu i amb tu, i contra tothom, de la terra. (La té a ella en sos braços mig desmaiada. Mira cap a la banda de la cortina i se l'emporta ràpid a l'altra banda en sos braços.) I ara que me la vinguen a pendre! Ira de Déu! Que vinguen!*

MARTA: *Déu meu!*

MANELIC: *Marta: ets meva!* (Aixecant-la en sos braços i anant-la a besar.)

MARTA: *No! No!* (No consentint-ho i fugint d'ell.)

MANELIC: *Marta?!*

MARTA (resolta): *No; perdonar-me aixís, no! Que tu em perdones perquè no ho saps tot encara. Doncs a saber-ho al punt, i per mi mateixa. I després lo que Déu vulga!*

MANELIC: *A saber-ho, sí; mes no ací baix, Marta, que el cel s'ha enterbolit amb lo baf de tantes misèries, i Déu no et veuria la cara quan parlessis.*

MARTA: *Doncs allà dalt; i ara mateix!*

MANELIC: *Sí, anem-hi, sí, que allà es perdona tot; que no és com aquí baix, on tot se corromp. Quin fàstic!* (Enduient-se-la.) *Que allà dalt, Marta, fins los cossos en la neu se conserven: ves què faran les ànimes!*

MARTA: *Oh, anem-hi, anem-hi de pressa!* (Van per sortir.)

Àngel Guimerà, *Terra baixa*, acte II, escena VIII

1. Angel Guimerà va ser repetidament nomenat candidat a un important premi internacional de literatura. Fins i tot en una ocasió semblava ser el que tenia més possibilitats de guanyar-lo, però, finalment, van concedir el premi a un conegut poeta hindú. Quin és, aquest premi? En quins anys va ser-ne candidat, Guimerà?

2. Relacioneu les obres de teatre següents amb els seus autors:

- | | |
|--|------------------------|
| a) <i>Aigües encantades</i> | - Jordi Teixidor |
| b) <i>Homes i no</i> | - Salvador Espriu |
| c) <i>L'auca del senyor Esteve</i> | - Joan Puig i Ferrer |
| d) <i>El retaule del flautista</i> | - J. M. Benet i Jornet |
| f) <i>El cafè de la Marina</i> | - Anònim |
| g) <i>Antígona</i> | - Serafí Pitarra |
| h) <i>Mar i cel</i> | - Josep M. de Segarra |
| i) <i>Berenàveu a les fosques</i> | - Manuel de Pedrolo |
| j) <i>Els pastorets</i> | - Santiago Rusiñol |
| k) <i>El castell dels tres dragons</i> | - Àngel Guimerà |

3. El text contraposa la puresa i el perdó de la «terra alta» a la misèria i la corrupció de la «terra baixa». Busqueu les diferències entre la plana i la muntanya sobre els aspectes que us proposem:

Aspectes	Muntanya	Plana
<i>Clima</i>		
<i>Órografia</i>		
<i>Vegetació</i>		
<i>Fauna</i>		
<i>Economia</i>		
<i>Població</i>		
<i>Serveis</i>		
<i>Comunicacions</i>		

4. Distribuiu-vos en grups i imagineu-vos que us han encarregat la decoració i el vestuari de la representació d'aquesta escena de *Terra Baixa*. Després de documentar-vos sobre l'obra, elaboreu una llista amb els decorats i la forma de vestir dels personatges.

5. Us toca el torn, ara, de fer d'autors. Després de llegir les escenes següents a aquesta, que constitueixen el final de l'obra, escriviu vosaltres una escena que sigui el vostre propi final. Podeu incloure o no tots els personatges que hi surten i canviar-ne el desenllaç, però tingueu present que heu d'incloure-hi les acotacions oportunes sobre els moviments dels actors, les seves reaccions, etc.

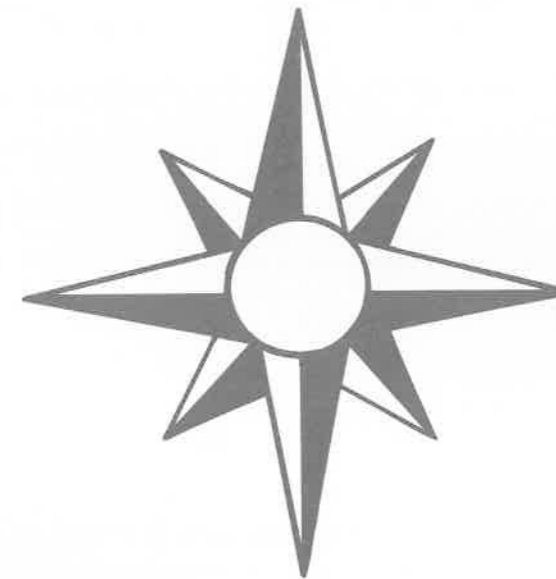
6. Com sabeu, les obres de teatre es divideixen en *actes* i *escenes*. Sabríeu dir què acostuma a provocar un canvi d'escena? I d'acte?

7. Busqueu en el text els mots, ja siguin arcaïsmes o dialectalismes, que presentin grafies diferents a les de la llengua estàndard actual i substituïu-los pel corresponent normatiu:

Expressió del text	Llengua estàndard
<i>sig</i>	<i>sigui</i>

8. *Mestralada* ve de 'mestral', vent del nord-oest. Completeu la «rosa dels vents» que reproduïm, amb els noms que figuren en la llista, segons la direcció d'on bufen:

gregal, migjorn, ponent, xaloc, mestral, llebeig, llevant, tramuntana



Reben el mateix nom al vostre poble o ciutat? Quins en difereixen? Com es diuen?

9. Busqueu en aquest embolic de lletres els mots que us proposem, relacionats amb l'obra. Poden ser verticals, horitzontals i en diagonal, en tots dos sentits:

Marta, Manelic, Angel, Guimerà, Terra, Baixa, Renaixença, teatre, acte, escena

A	F	J	U	T	P	A	S	D	A	D
R	C	A	R	E	M	I	U	G	S	A
S	E	G	J	E	U	I	O	D	C	I
A	E	N	D	S	H	U	R	E	B	N
S	R	V	A	M	B	M	A	D	J	L
S	T	A	N	I	A	A	A	K	G	E
U	A	N	F	I	X	N	S	R	A	T
Ç	E	G	T	R	I	E	A	C	T	E
A	T	E	R	R	A	L	N	U	S	A
D	E	L	Z	Ç	B	I	F	Ç	U	E
I	R	F	N	E	S	C	E	N	A	C

10. A l'exercici 3 s'ha parlat de 'terra alta', en minúscula, com a concepte ètic. Però escrit amb majúscula és una zona geogràfica del Principat: la Terra Alta és una comarca situada al sud-oest de Catalunya la capital de la qual és Gandesa. Fet i fet, hi ha diverses comarques que contenen l'adjectiu *alt* o *alta* en el seu nom. Indiqueu en quina zona dels Països Catalans són les comarques que apareixen en el quadre següent i quina és la seva capital:

Comarca	Zona Països Catalans	Capital
<i>Terra Alta</i>	Principat de Catalunya	Gandesa
<i>Marina Alta</i>		
<i>Alt Urgell</i>		
<i>Alt Camp</i>		
<i>Alt Maestrat</i>		
<i>Alta Cerdanya</i>		
<i>Alt Vinalopó</i>		

2. EL MODERNISME

Text 1: Víctor Català

L'enrajolat li portà a la memòria una veïna de la seva terra el dentat de la qual era tot somogut, anant-se-n'hi cada peça pel seu cantó. Així mateix aquells rajols: aixapats, consumits, rosegats com un formatge ratat, els clapejava de verd la molsa relliscosa i els soslllevava tots l'agram que atapeïa els amples junts.

I la vista? La Mila passejà llargament la mirada. Tot el que veié era d'un mateix color: d'un gris compacte i apagat de cendra. Gris el malincònic cel de jorn cluc; grisa la gran muntanya que anava a trobar-lo allà en l'altura; grisa la boira pesant que de mitja muntanya avall ho amagava tot, formes, termes, horitzons...

Sols trabucant-se sobre la barana es veia quelcom diferent: pels rostos aspres del volt de l'ermita, pinots renadius, mates de garriga i qualche mota de romegueres embullades, es partien la terra i un bocinot de paretota enrunada ací, un altell sense gaire lluc més avall, eren els principals ornaments del quadre.

La Mila recordà el mal cop de cor que sempre havia tingut amb l'ermita; recordà les visions tèrboles del dia abans, el mateix somni de la nit passada, i... se n'anà del terrat amb por de rentar-se la cara amb llàgrimes de bon matí.

Víctor Català, *Solitud*

1. Víctor Català és, en realitat, un pseudònim. Quin nom s'amaga al seu darrere? Per què creieu que l'usava?

2. *Solitud* és un dels màxims exponents d'un subgènere narratiu característic del Modernisme, del qual formen part quasi totes les obres de Víctor Català. Consulteu en un manual de literatura quin és aquest subgènere i quines són les seves característiques principals.

3. La natura, per als modernistes, és una força que oprimeix i intenta destruir l'individu, el qual lluita contra ella, i es converteix aquest, així, en un heroi o en una heroïna. Busqueu en el text els elements de la natura que concordin amb aquesta definició.

4. Cerqueu en el fragment els adjectius que modifiquen els substantius de la llista i substituïu-los pel seus antònims:

<i>dentat</i>	_____	<i>jorn</i>	_____
<i>formatge</i>	_____	<i>romegueres</i>	_____
<i>cel</i>	_____	<i>visions</i>	_____
<i>boira</i>	_____	<i>rostos</i>	_____

5. Substituïu les perífrasis del text, reproduïdes a continuació, per un sol verb, tenint en compte que no podeu utilitzar cap dels mots que apareixen en elles:

<i>portà a la memòria</i>	_____
<i>passejà llargament la mirada</i>	_____
<i>rentar-se la cara amb llàgrimes</i>	_____

6. *Enrajolat* és un adjectiu derivat de 'rajola', per prefixació i sufixació. Completeu la taula adjunta, en la qual hi ha una llista de mots derivats mitjançant el mateix procediment, tot indicant la categoria gramatical del mot proposat, quin és el mot primitiu (sense cap afix) i la seva categoria gramatical, i quins són els prefixos i sufixos emprats:

Derivat	Categoria gramatical	Primitiu	Categoria gramatical	Prefix	Sufix
<i>enrajolat</i>	adjectiu	rajola	substantiu	en-	-at
<i>enrevessadament</i>					
<i>allargassat</i>					
<i>col·laboració</i>					
<i>commixtura</i>					
<i>debategament</i>					
<i>dimissionari</i>					
<i>contradicció</i>					
<i>desplaença</i>					
<i>escorredís</i>					
<i>incapacitat</i>					
<i>prehistoriador</i>					
<i>reintegrable</i>					
<i>sobrenatural</i>					
<i>subatòmic</i>					

7. Definiu les paraules següents sense usar cap diccionari i guiant-vos pel context. Després, compareu-ne la vostra definició amb la que apareix al diccionari:

aixapats: _____

agram: _____

ratat: _____

trabucant-se: _____

rostos: _____

embullades: _____

lluc: _____

Text 2: Raimon Casellas

[XV] Dies negres (fragment)

Pels seus passos comptats havia vingut l'hivern, amb tot el seu seguici de dies curts, de sol esgrogueït, de cels endolats i pluges cançoneres.

De trist, l'hivern, ho és a tot arreu, però enlloc del món tant com allí als sots, ja de si feréstecs i ombrívols. El dia que, a tall de negra filagarsa s'estiragassava algun núvol sobre el tros de cel estès entre el cèrcol de moles i cimels, ja podien dir els bosquerols: Déu mos ajut, perquè la fosca s'eternitzava pels sots, com si s'hi trobés bé per aquella aclofada... En aquelles hores de tenebra, llargues com dies sense pa, la gent anava a les palpentes per les cases, perquè, encara que encenguessin llum, ni els gresols ni les llànties feien prou claror perquè les dones s'hi veiessin a feinejar per les cambres, a pujar a les golfes o a davallar als cellerets.

Hi havia dies que talment semblava que els sots, tot i sent tan fondos, s'haguessin acabat d'ensorrar fins al mateix cor de la terra, i que allavors els bosquerols visquessin entre l'espessor dels llimbs.

Raimon Casellas, *Els sots feréstecs*

1. Raimon Casellas desenvolupà altres activitats en el món de la cultura i de l'art, a part de la literària. Esbrineu quines.

2. Mossèn Llätzer, protagonista de l'obra a què pertany el fragment, intenta lluitar contra el primitivisme i la passivitat dels habitants dels sots feréstecs, però hi fracassa: el poble, desagraït, conduït per la inèrcia de les forces de la terra, aconsegueix degradar-lo moralment, fins a la malaltia i la mort. Quina interpretació en feu, d'aquest fracàs?

3. Llegiu el text i contesteu les qüestions següents:

a) De quina manera hi arriba l'hivern, als sots?

b) Com és aquest hivern?

c) Per què són temuts els dies ennuvolats?

d) Què fa la gent aquests dies tan foscos?

4. En la novel·la rural modernista, no es vol plasmar la vida rural, sinó les tensions entre l'artista o l'intel·lectual i el seu entorn. Per això, les seves descripcions es refereixen sobretot als aspectes del paisatge o de l'entorn que afecten els sentits o l'esperit, i no tant als més palpables i empírics. Un exemple, el trobem en el text en la gran quantitat d'expressions i mots referits a la lluminositat (o a la seva absència). Feu-ne una llista.

5. El fragment conté dues enumeracions. Podeu citar la que hi ha en el segon paràgraf?

6. *Fosca*, a la novena línia del text, és un adjectiu habilitat. Expliqueu en què consisteix el fenomen lingüístic de l'habilitació i exposeu-ne altres tres casos de la llengua catalana.

7. L'autor es refereix als habitants del bosc com *els bosquerols*. El sufix *-ol* pot generar un substantiu (com a l'exemple citat) o un adjectiu. En el cas que, sol o unit a algun infix, derivi un substantiu, pot encloure dos sentits ben diferents: bé de diminutiu o bé d'«habitant o procedent de». Completeu la taula següent amb el sentit que aporta i el significat que pren el primitiu a què s'afegeix:

Primitiu	Sentit del sufix	Significat del derivat
<i>bosquerol</i>	«habitant de»	Habitant del bosc
<i>rierol</i>	diminutiu	
<i>estanyol</i>		
<i>erol</i>		
<i>camperol</i>		
<i>torrentol</i>		
<i>ventijol</i>		

8. El títol del capítol a què pertany el fragment pot suggerir diverses coses. Per exemple: no és el mateix *fer un dia negre* que *tenir un dia negre*. També *dia* i *negre* per separat poden donar lloc a frases fetes diferents. Expliqueu el significat de cadascuna de les que us proposem:

D I A	Estar al dia: _____
	Donar/dar el dia: _____
N E G R E	Passar-la negra: _____
	Tenir la negra: _____

9. Tot guiant-vos per la puntuació, la concordança gramatical i la coherència textual, reconstruïu el text, extret d'*Els sots feréstecs*, que us presentem desordenadament.

- les unes vegades a bots i barrals,
- ni amb parenostres.
- Però ja podien resar,
- anava caient del cel sense parar,
- com si hagués de finir el món...
- L'aigua no s'aturava ni amb renecs
- Da-li que da-li, da-li que da-li,
- Altres cops, a pleret, a pleret.
- ja podien maleir...

3. ELS CONTEMPORANIS

Text 1: Manuel de Pedrolo

Anys enrera havia treballat no sé en quin organisme oficial i ara cobrava una petita pensió. Vivien d'aquests diners i del lloguer de les habitacions. Una vida molt magra, per no desentonar amb la dels rellogats. La casa sempre feia fortor de cols i de sardines. Semblava que s'ho diguessin: tots menjaven el mateix. Llevat del Negre i companyia, que alguns dies dinaven fora. Treballaven tots dos en un cabaret de tercera o quarta categoria, i de tant en tant aconseguien que algú els convidés. Quan es quedaven a menjar a casa, que era sovint, gairebé mai no es prenién la molèstia d'encendre foc. Menjaven fred. Aquest detall, oportunament esmentat pel Negre, va tenir la virtut de fer callar la senyora Remei a propòsit de la llum que consumien amb la ràdio. Perquè de gas no n'usaven gens, i el gas també anava inclòs en el lloguer, encara que la vella feia el que podia per desanimar-los de servir-se'n acudint a tots els expedients que coneixia, el més senzill dels quals era tancar la clau de pas que hi havia a l'escala, un cop ella ja havia cuinat. Els altres es pensaven que era qüestió de la companyia i encenien el fogó de carbó, fins al dia que van sorprendre la dona en plena maniobra. L'escàndol que hi va haver va treure tots els veïns a l'escala. Des d'aleshores, quan el gas no arribava per falta de pressió, se les carregava la senyora Remei. S'armaven uns batibulls que n'hi havia per a sucari-hi pa. I amb l'electricitat passava el mateix. Tancar la clau del comptador no era gaire realitzable, perquè aquest aparell era a la vista de tothom. Ara i adés, doncs, la vella trencava els ploms i sovint es quedaven un dia o dos sense llum amb el pretext que l'electricista no acabava de venir mai. Ella jurava i perjurava que prou que l'havia avisat.

Manuel de Pedrolo, *Domicili provisional*

1. Manuel de Pedrolo és un dels autors més prolífics de la literatura catalana de tots els temps, tant pel que fa a la quantitat d'obra escrita com a la diversitat de gèneres que ha conreat. Però, bàsicament, Pedrolo ha passat a la història de la literatura com un dels mestres d'un determinat gènere. Quin? Encerceleu la resposta correcta:

- | | |
|-------------------|-----------------------|
| a) Teatre | f) Llibres de viatges |
| b) Assaig | g) Novel·la negra |
| c) Novel·la rosa | h) Memòries |
| d) Poesia | i) Ciència-ficció |
| e) Narrativa breu | j) Dietaris |

2. Descriuiu la casa on es desenvolupa la història que ens explica el text (la façana, l'entrada, les escales, els pisos...), utilitzant els adjectius que tot seguit us proposem i altres que se us acudeixin, en el gènere i nombre que s'escaigui (si cal podeu consultar el diccionari). La descripció ha de procurar transmetre la sensació que dona el fragment:

brut, rònec, fred, bròfec, adust, vulgar, enteranyinat, ombrívol, estret, vell, adotzenat, miserable, carrincló, escantellat, esgroguissat, florit

3. Les relacions entre la senyora Remei, propietària de la casa, i els llogaters no és que siguin -per dir-ho d'alguna manera- cordials, a causa, principalment, de les maniobres d'aquesta per estalviar-se diners. Quines són, aquestes maniobres?

4. Penseu ara d'altres possibles trucs, de l'estil dels citats en l'exercici anterior, que poguéu realitzar la senyora Remei. Especifiqueu també les reaccions dels llogaters: com se n'adonen, quina és la seva resposta, etc.

5. Llegiu un cop el fragment i, sense tornar a mirar-lo, ompliu els buits amb les vocals adients. Després podeu comparar-ne el resultat amb el text:

L'__sc__nd__l q__ h__ v__ h__v__r v__ tr__r__ t__ts __ls v__ns __
l'__sc__l__. D__s d'__l__sh__r__s, q__n __l g__s n__ rr__b__v__ p__r f__lt__
d__ pr__ss__, s__ l__s c__rr__g__v__ l__ s__ny__r__ R__m__. S'__rm__v__n
__ns b__t__b__lls q__ h__ h__v__ p__r s__c__r__h__p__.

6. Digueu quins són els temps verbals de les formes següents:

havia treballat _____
cobrava _____
diguessin _____
convidés _____
acudint _____
va tenir _____
inclòs _____

7. Amb l'ajut del text, identifiqueu els sintagmes substituïts pels pronoms febles en negreta:

s'ho diguessin _____
els convidés _____
no n'usaven gens _____
servir-se'ls _____
se les carregués _____
l'havia avisat _____

8. Analitzeu les oracions subordinades en cursiva i digueu quina funció sintàctica tenen:

llevat del Negre i companyia, *que alguns dies dinaven fora*

aconseguien *que algú els convidés*

va tenir la virtut *de fer callar la senyora Remei*

tancar la clau del comptador no era gaire realitzable

no era gaire realitzable, *perquè aquest aparell era a la vista de tothom*

Text 2: Joan Vinyoli

L'estiu

Alta fúria del groc
i dels vermells encesos,
immòbils, mentre el blau, glapint,
s'atansa i es retira, gos
assedegat amb escuma a la boca,
sense ensenyar encara la llosca
mirada de tauró.

 Posem-nos a recer
de les ires del sol;
 jo sé la balma
que tot ho manté sempre protegit.

No ens lliurem als excessos estivals,
vells golafres de vida. Escolta la remor
del mar entre les roques. Sent la nit,

la quietud del món. Tot averany acaba
quan neix la llum. És aleshores
que ens hem d'anar a banyar.

 La vida,
poc més que això:
 cent braces vora el cable
fins a la boia i fer llavors el mort,
sense mai més poder tornar a la platja.

Joan Vinyoli, *Domini màgic*

1. Per a Joan Vinyoli, hi ha una estreta relació entre paraula i poesia. Marqueu amb una creu el tipus de relació que creieu que s'hi estableix. Si convé, consulteu bibliografia adient:

De preponderància: l'home necessita la paraula, però no la poesia.

D'identitat: la paraula és poesia i la poesia, paraula.

De semblança: poesia i paraula s'assemblen, perquè totes dues serveixen de comunicació i d'expressió estètica.

D'antagonisme: la paraula i la poesia són incompatibles.

2. I parlant de poesia i paraula, tant una com l'altra s'entenen només si s'hi està atent. Poseu, per tant, atenció a la lectura, per tal de respondre a les preguntes següents:

a) Quin moment del dia recull el poema al principi?

b) On ens situa l'autor?

c) Què vol dir Vinyoli quan proposa *posem-nos a recer del sol*?

d) Amb què identifica la nit?

e) A què es refereix amb l'expressió *quan neix la llum*?

3. Després de llegir atentament el poema, completeu el text següent (que correspon a un comentari sobre ell) posant el mot o la frase adients en els espais buits:

El poeta, en la del paisatge que fa a la estrofa, expressa una magnífica imatge poètica del mitjançant la metàfora *mentre el blau, glapint, s'atansa i es retira*. Una imatge que fixa amb més precisió amb una altra -que també és una -: *gos assedegat*; perquè la identificació que aquesta estableix entre «blau» i «gos» és ben clara: per una banda, el blau (és a dir,) i el gos assedegat tenen en comú que «glapeixen»: el segon en el sentit literal, el primer en el sentit figurat de; per l'altra banda, tots dos.

4. Els darrers cinc versos del poema ens ofereixen una reflexió poètica sobre què és la vida per a l'autor. Intenteu escriure una frase que reflecteixi la vostra definició de «vida» o la vostra opinió sobre què és «viure».

5. Joan Vinyoli identifica les estacions de l'any amb determinades etapes de la vida de l'home. Així, l'estiu és, per al poeta, l'època d'adultesa. Escriviu en la columna de la dreta quina és l'època vital de l'home que relacionaríeu amb cadascuna de les estacions:

primavera _____ estiu _____
 tardor _____ hivern _____

6. En la frase *És aleshores que ens hem d'anar a banyar* (versos 16-17), la conjunció *que* és equivalent a la temporal *quan*. De fet, la forma *que* és la que més usos sintàctics té. Completeu el següent quadre referit als esmentats usos, tot indicant-hi els tipus d'oració subordinada que introdueix:

Morfosintaxi	Tipus d'oració subordinada que origina
Q Pronom relatiu	
U	
E Conjunció	

7. *Estival* és un adjectiu format per derivació del substantiu *estiu*. Escriviu dos derivats al costat de cadascun dels noms que apareixen tot seguit:

	derivat 1	derivat 2
<i>clau</i>	_____	_____
<i>estrep</i>	_____	_____
<i>miop</i>	_____	_____
<i>fred</i>	_____	_____
<i>esquiú</i>	_____	_____
<i>mag</i>	_____	_____
<i>lent</i>	_____	_____
<i>sac</i>	_____	_____
<i>set</i>	_____	_____
<i>nau</i>	_____	_____

8. Hi ha algunes formes lèxiques que, per interferències d'altres llengües, són utilitzades incorrectament. És el cas del verb *lliurar-se*. Definiu els verbs següents, relacionats etimològicament:

Lliurar-se: _____

Lliurar: _____

Alliberar: _____

9. En la primera estrofa es fa referència a alguns colors. El recurs del colors és molt productiu en literatura, no només en les manifestacions literàries cultes sinó també en la tradició oral, com és el cas de la rondallística i les endevinalles. Esbrineu a què es refereix aquesta endevinalla. És una fruita:

*És un canari molt groc
 que no canta ni molt ni poc.*

En sabeu alguna altra en què sigui esmentat algun color? Expliqueu-la.

BIBLIOGRAFIA

OBRES GENERALS

Gran Enciclopèdia Catalana. Barcelona: Fundació Enciclopèdia Catalana, 1969-1980.

Gran Geografia Comarcal. Barcelona: Fundació Enciclopèdia Catalana, 1981-1985.

Història de la literatura catalana. Barcelona: Edicions 62 i Orbis, 1984-1985.

RIQUER, M.; COMAS, A.; MOLAS, J. *Història de la literatura catalana*. Barcelona: Planeta, 1987.

VALVERDE, J. M.; RIQUER, M. *Historia de la literatura universal*. Barcelona: Planeta, 1984.

LECTURES

BLASCO IBÁÑEZ, V. *La barraca*. Barcelona: Plaza & Janés, 1977.

CAMUS, A. *El mite de Sísif*. Barcelona: Vergara, 1965.

- *L'estrany*. Barcelona: Enciclopèdia Catalana, 1992.

CARNER, J. *El cor quiet*. Barcelona: Edicions 62, 1986.

CASELLAS, R. *Els sots feréstecs*. Barcelona: Edicions 62 i "la Caixa", 1982.

CATALÀ, V. *Solitud*. Barcelona: Edicions 62 i "la Caixa", 1979.

DOSTOIEVSKI, F. M. *Crim i càstig*. Barcelona: Proa, 1977.

- *Els germans Karamàzov*. Barcelona: Club Editor, 1981.

FUSTER, J. *Sota el signe de sagitari*. Barcelona: La Magrana, 1986.

GUIMERÀ, À. «Terra Baixa». A *Teatre*. Barcelona: Edicions 62 i "la Caixa", 1979. (MOLC; 26)

JOYCE, J. *Ulisses*. Barcelona: Leteradura, 1982.

JUAN ARBÓ, S. *Terres de l'Ebre*. Barcelona: Edicions 62 i "la Caixa", 1984.

MANENT, A. «Conversa amb Sebastià Juan Arbó». *Serra d'Or* [Abadia de Montserrat] (setembre 1965).

MARAGALL, J. *Antologia poètica*. Barcelona: Selecta, 1981.

PEDROLO, M. *Domicili provisional*. Barcelona: La Magrana, 1984.

POE, E. A. «El pou i la pèndola». A *Contes*. Vol. 4. Barcelona: Quaderns Crema, 1980.

VERDAGUER, J. *L'Atlàntida*. Barcelona: Edicions 62 i "la Caixa", 1985.

VINYOLI, J. *Domini màgic*. Barcelona: Empúries, 1984.

ZOLA, É. *Nana*. Barcelona: Edicions 62 i "la Caixa", 1988.

ESTUDIS

ARNAU, C. *Marginats i integrats en la novel·la catalana (1925-1938)*. Barcelona: Edicions 62, 1987.

- «La novel·la dels anys 20 i 30, I». A *Història de la literatura catalana*. Vol. 3. Barcelona: Edicions 62 i Orbis, 1984-1985.

- «Sebastià Juan Arbó o la tragèdia de la soledat». *Els Marges* [Barcelona] (1980), núm. 18-19.

- «Crisi i represa de la novel·la. Sebastià Juan Arbó». A *Història de la literatura catalana*. Vol. 10. Barcelona: Planeta, 1987.

BALAGUER, J. M. «Pròleg a S. J. A.». A *Hores en blanc*. Barcelona: Laia, 1983.

BLADÉ, A. *Visió de l'Ebre català*. Flix: C.E.R.E., 1983.

- «Record d'homenatge a Sebastià Juan Arbó». *Fòrum* [Flix] (1992), núm. 4-5.

CARR, E. *Dostoievski 1821-1881*. Barcelona: Laia, 1973.

FUSTER, J. *Literatura catalana contemporània*. Barcelona: Curial, 1980.

PALOMARES, A. *Albert Camus*. Madrid: Epesa, 1980.

TRIADÚ, J. *La novel·la catalana de postguerra*. Barcelona: Edicions 62, 1982.

VICKERS, P. «Naturalismo y protesta social en Blasco Ibáñez». A *Historia crítica de la literatura*. Madrid: Crítica, 1980.

ZOLA, É. *El naturalismo*. Barcelona: Península, 1972.



ANNEXOS

1. SEMBLANÇA PERSONAL

RECORD D'HOMENATGE A SEBASTIÀ JUAN ARBÓ

De Sebastià Juan Arbó només en guardo bons records, no gaires, potser, però tots bons. Bons records dels seus llibres, des que vaig començar a llegir els seus dos primers llibres que publicà, Terres de l'Ebre i L'inútil combat, gràcies a la visió clarivident d'aquell també notable escriptor -i home de rauxes- que es deia Puig i Ferrer, fundador i director de la biblioteca «A tot vent». Jo em trobava a Barcelona fent el soldat i visitava sovint la llibreria que tenia a la Rambla, prop de la plaça Reial, l'inoblidable Rafael Tasis i Marca. Fou ell qui primer em parlà de l'escriptor de Sant Carles de la Ràpita i dels seus llibres. Com que sabia que jo era fill també de les terres de l'Ebre, deduí que la cosa m'havia d'interessar. M'interessà encara més quan em va dir que S. J. A. era un home que des de molt jove havia agombolat el somni de ser escriptor, i el que em va semblar més fort (d'escriptor també ho volia ser jo): el somni de viure exclusivament de la ploma. Això en un país petit com el nostre, i on la gent llegeix tan poc, ho veia impossible. No ho va ser per a S. J. A. a còpia de força de voluntat, de perseverança, de sacrificis i d'una dedicació gairebé absoluta. Però només cal mirar, en alguna foto, el seu rostre ferreny, per comprendre que aconseguiria tot el que es proposés de fer i que arribaria lluny. (Val a dir que l'ajudà, a partir de 1932, en plena República, el fet d'haver pogut entrar de funcionari a la Generalitat, cosa que jo també era a la Recaptació de Contribucions de Tortosa.) Així i tot, si bé vaig anar coneixent els seus llibres, a ell havia de tardar molts anys a conèixer-lo personalment. I és que, malauradament, s'interferí la nostra dissortada guerra i per a mi un exili que durà 23 anys (tres a França i una vintena a Mèxic).

Però heus aquí que el dia 25 de juny de 1963, quan feia un parell d'anys que havia retornat definitivament a Catalunya i passava la vida un temps (l'estiu) a Benissanet, el meu poble, i un temps (la resta de l'any) a Tarragona, vaig rebre, en aquesta ciutat, un retall de «La Vanguardia» (no sé qui l'envià) on figurava un article de l'Arbó dedicat a comentar un llibre meu, Benissanet, biografia del clos natal editada a Mèxic, l'any 1953, pel conegut impressor, comediògraf i escriptor Avel·lí Artís Balaguer (pare del no menys conegut Tísner).

Una circumstància poc sortosa va fer que l'article aparegués amb el títol canviat. S'havia de dir «Evocación a Benissanet» i sortí amb aquest altre: «En torno a la enseñanza superior», potser per una mala jugada del dimoniet que folleja a les impremtes. El mateix Arbó se'n va plànyer en una carta de resposta a una de meua en què li donava les gràcies pel seu article. Hi diu coses que jo no repetiré però sí que puc dir que mai no les hauria gosat esperar d'un mestre com ell. Les meves ganes de fer la seva coneixença personal van augmentar. En l'espera d'una oportunitat favorable, un dia de l'estiu de 1965, l'amic Albert Manent em comunicà que els directius de la revista «Serra d'Or» preparaven un número dedicat a la regió de l'Ebre i em suggerí

d'escriure un treball sobre la situació cultural en aquella comarca del 1900 al 1939 (del 1939 ençà se n'encarregà l'escriptor tortosí Gerard Vergès). Al mateix número de «Serra d'Or» (corresponent al setembre de 1965), van col·laborar-hi, entre d'altres, Alexandre Cirici, Jesús Massip, Ernest Lluch, Joan Bta. Manyà, Eugeni Giral, Ricard Salvat i l'esmentat Albert Manent.

Pel que toca al treball que jo vaig escriure i em van publicar, és fàcil constatar que vaig tenir el goig de llegir durant el temps (primers anys de la República del 14 d'abril) en què vaig residir a Tortosa exercint un càrrec modest en un organisme que en aquells moments depenia de la Generalitat. Entre els noms dels quals parlo destaquen els del patriarca Francesc Mestre i Noé i d'algun dels seus deixebles: Joan Moreira, Ramon Vergés, Josep Murall, Josep M. Tallada, Enric Bayerri, etc. Hi parlo també del poeta (aquest contemporani meu) I. Cid i Mulet, així com del polític tarragoní, vinculat a Tortosa, Marcel·lí Domingo, i, naturalment, de Sebastià Juan Arbó. En el meu article, en parlar de la comarca del Montsià, dic ço que segueix: «En temps del Directori, vers el 1928, el Montsià comptava amb la revista «Terra nostra», d'Alcanar, mentre que a Amposta es constituïa la primera agrupació sardanista: dos fets que marquen els inicis de l'esplet cultural que més endavant assolirien les Terres de l'Ebre. Terres de l'Ebre és justament el títol de la novel·la publicada el 1934 per «Proa» que havent obtingut el premi Fastenrath donà a Sebastià Juan Arbó un renom que el temps no ha fet sinó enfortir. Abans havia publicat L'inútil combat i Memòries d'un estudiant que va morir boig. Després, amb Camins de nit, Tino Costa (amb les quals exalta, com en la primera novel·la esmentada, el paisatge i l'esperit natal), la biografia de Verdaguer i alguna altra temptativa teatral, la contribució de S. J. Arbó -fill de Sant Carles de la Ràpita, l'únic gran novel·lista que han produït aquelles terres- a la nostra cultura haurà estat brillantíssima i d'una importància indiscutible.» Podia haver dit altres coses, però l'espai no donava per a més.

En aquell exemplar de «Serra D'Or» dedicat a la regió de l'Ebre, m'omplí de goig la lectura del treball que hi publicà Albert Manent sota el títol de «Una conversa amb Sebastià Juan Arbó». Sota mateix del títol hi apareix una interessant fotografia de l'escriptor, assegut entre canyes, en un paisatge típic del Delta. La conversa ocupa més de dues pàgines i és un resum biogràfic que dona una idea completa de la vida i l'obra de S. J. Arbó. La darrera pregunta formulada per l'entrevistador és aquesta: «¿Com veieu el nostre panorama cultural?» I heus ací la resposta del novel·lista: «El nucli principal és, naturalment, Tortosa, on hi ha un parell de grups joves, incorporats plenament a la nostra cultura. A més a més, grans figures com el canonge Manyà, mestre de tres generacions, Artur Bladé, que ha escrit uns meravellosos llibres virgilians sobre Benissanet. A Amposta hi ha també un nucli de lectors actius... I un altre a Sant Carles de la Ràpita, el meu poble. Els nuclis creixen, doncs, esperançadorament...».

Li vaig tornar a agrair la seva amable al·lusió. Jo escrivia d'ell i ell escrivia de mi i encara no ens havíem vist mai cara a cara. Per fi, un estiu -no recordo de quin any- uns parents que jo tenia -i tinc encara a Amposta- van dir-me que entre els seus amics hi havia un germà de l'Arbó. Van presentar-me'l. I amb tots ells vam anar, en cotxe, a Sant Carles de la Ràpita. Ja abans d'arribar-hi, des d'un lloc de la carretera on es veu tota la badia dels Alfacs, el germà de l'Arbó va assenyalar un puntet que es movia

dintre de l'aigua, potser a cinc-cents metres de la costa, i va dir: «Aquell puntet és Tiano.» (així anomenava l'escriptor). I afegí: «Haurem d'esperar que arribi a l'altra banda i que torni.» De manera que l'Arbó, quan ja s'apropava a la seixantena, encara podia nedar tranquil lament un quilòmetre o més. I això ho feia cada dia. Indicava com era de fort i la salut de què gaudia. Podia escriure a cor què vols un llibre rera l'altre, i també a la premsa. A les novel·les, hi afegia les biografies. La de Cervantes és magnífica. I no cal dir la de Pio Baroja, que és monumental i la millor que s'ha escrit del gran novel·lista basc (i anticatalà, però això és anecdòtic). Vaig poder llegir-la gràcies a una mig benissanetana, gran lectora, Mercè Palau Ribes O'Callaghan, que no solament va deixar-me-la, sinó que me la regalà (és la segona edició, 853 pàgines, editada per Planeta l'any 1969).

L'encontre amb Sebastià J. Arbó, aquell dia de què parlava, va tenir lloc a casa seva mateix, situada a pocs metres de la platja, un lloc ideal per a escriure. Crec que no li va fer cap sorpresa de trobar-me allí. Vam parlar llargament. No guardo notes d'aquella entrevista i em sap greu. En canvi guardo les seves respostes a un llarg qüestionari escrit que li vaig enviar poc temps després. No entenc gaire la seva lletra enrevessada, però encara vull provar de posar-la, com qui diu, en net. A Barcelona vaig anar a veure'l dues o tres vegades a «El Oro del Rhin», on solia escriure. Durant anys vaig llegir tots els articles que va publicar a «La Vanguardia» (hi ha qui no li perdona la utilització d'una llengua que no era la seva. Jo penso que s'havia de guanyar la vida. Deixem-ho.).

La mort de l'amic Sebastià Juan Arbó (ja fa vuit anys) m'afectà dolorosament. M'afectarà sempre.

A. Bladé i Desumvila, Record d'homenatge a Sebastià Juan Arbó

2. LA NOVEL·LÍSTICA ARBONIANA

Probablement, el novel·lista -novel·lista-novel·lista- més ben dotat de tots els que es revelaren poc abans del 36 és Sebastià Juan Arbó (Sant Carles de la Ràpita, 1902). Arbó publica *L'inútil combat* el 1931, i, de seguida, *Terres de l'Ebre* (1932), *Notes d'un estudiant que va morir boig* (1933) -*L'hora negra, en la versió de 1961*- i *Camins de nit* (1935). Després del 1939, i a part de la reedició de textos anteriors, només ha donat en català dues novel·les més, *Tino Costa* (1947) i *L'espera* (1967), i la biografia Verdaguier (el sacerdot i el món) (1952). La seva obra en castellà no entra en les nostres consideracions.

L'inútil combat i *L'hora negra* són dues històries crispades, tèrboles, d'intimitats fosques, una mica «a la russa» com deia Tasis: la seva escassa consistència «psicològica» amb prou feines si queda dissimulada per una manera d'explicar panteixant i tensa. *Terres de l'Ebre* i *Camins de nit* posseeixen ja una estructura més complexa. Se situen en la zona del delta de l'Ebre, on ell va nèixer, i en descriu el paisatge i la gent amb un verisme feréstec, incisiu, bé que no hi faltin els apunts lírics. El novel·lista s'arriscava a semblar anacrònic o desplaçat: tornava a la «novel·la rural» en un moment que el ruralisme tenia mala premsa. Però la grandesa gairebé tràgica que sap donar a l'acció i als personatges s'imposa sobre qualsevol altra consideració.

El seu és un món de passions intenses, d'atzars patètics, amb el crim a l'aguait i la necessitat econòmica amenaçant a cada moment. S'ha invocat Zola en parlar d'aquests llibres de Sebastià Juan Arbó: potser seria més just associar-lo al Blasco Ibáñez de *La barraca* i de *Cañas y barro*. De tota manera, ni l'un ni l'altre serveixen exactament al cas: Arbó no s'abandona a la prolixitat ni a l'envarament de Zola, ni al color local de Blasco, com tampoc no viu de la intenció denunciadora, típicament «naturalista», que identifiquem en un i en l'altre. Tino Costa segueix en aquesta trajectòria, i només hi aporta una mica més d'acuitat en la presència dels caràcters, que, dins el seu esquematisme, resulten aquí més «reals» que els de les novel·les anteriors.

Joan Fuster, *Literatura catalana contemporània*

3. COMENTARIS CRÍTICS A TERRES DE L'EBRE: PERSONATGES

Terres de l'Ebre, diferentment de *L'inútil combat*, inclou nombrosos personatges i, de retop, històries que tots plegats arrosseguen; ara bé, malgrat la diversitat, hi ha una mateixa, monòtona gairebé, concepció de la persona humana i també de la vida. Amb uns protagonistes que, situats en una línia que parteix de Dostoievski, ens ofereixen una visió profundament pessimista de llur situació en el món, molt semblant a l'exposada en *L'inútil combat*, i que uns mateixos motius i símbols reflecteixen fidelment: la soledat, el plor, l'orfenesa, el presoner, les ombres, els abismes... Tot plegat ens fa pensar que Arbó dona sortida a una tipologia concreta que fóra la del marginat social, la de l'humiliat de la societat, més que no pas analitzar, sense prevencions, unes psicologies determinades. Perquè, malgrat la variació, hi ha una aclaparadora uniformitat. Es tracta d'una tipologia que Arbó expressa a través de dos personatges principals, Joan i Joanet, que amb llur presència dominen totalment l'univers de la ficció, el qual obren i tanquen. L'indiscutible protagonista, però, és Joanet, el fill conductor de la novel·la i la seva clau de volta. Aquest personatge és, com tots els components de l'univers de ficció, un solitari que viu aïllat de la resta del món. La soledat, i més encara l'aïllament i la marginació, són alhora el tret dominant d'aquesta figura -i de tots plegats-, i el tema principal de la novel·la, com ho assenyala la imatge premonitòria amb què comença.

[...]

Tanmateix, el món és únicament desolat per a Joan i Joanet d'ençà de la mort de Roseta, esposa i mare. Així, a la foscor de la vida adulta -aquestes ombres tan persistents en Arbó-, s'hi oposarà la lluminositat de la infantesa. Es tracta, a més, d'un canvi sobtat i que, un cop produït, res no podrà ja rectificar; perquè després de la mort inesperada de Roseta, «les ombres i el silenci havien entrat a la barraca per sempre més» (pàg. 232). Perquè si Joan va ser un infant orfe, Joanet, sense mare, creixerà orfe d'afectes. Però si pare i fill viuen solitaris en llur silenciós aïllament, són, també, fonamentalment, uns humiliats de la societat, tret aquest que, ben dostoievskianament, és la clau de llur conflictiva intimitat. Una clau que, a voltes, els allunya de l'espècie racional a què pertanyen. Joan, a la mort de Roseta, esdevé un foll, semblantment al que s'esdevingué amb el seu pare, segons apunta a l'inici de la novel·la. Però també el fill, Joanet, humiliat públicament per Martí, es transforma en un ésser trastocat que està a punt de matar. Tots els personatges de *Terres de l'Ebre*, doncs, arrosseguen, com un llast, una solitud negra i profunda, de la qual no es poden desempellegar i que acabarà per destruir-los.

[...]

Però no hi ha només, a la novel·la, dues figures que exposin aquesta mena de tipologia del marginat social, sinó que n'hi ha moltes d'altres. La més significativa és, tanmateix, la d'Agneta, que cobra gairebé independència, i que és exemplar pel que fa al sentit

que adopta la vida en Arbó. Inicialment, una nena, Agneta, viu al poble, on és maltractada cruelment per la seva mare enmig de la indiferència general; els termes dostoiévskians hi són emprats aleshores: «[...] es diria que quan els homes han ofès i humiliat un infant». Però mentre viu allà, malgrat sentir-s'hi sola, es troba inserida en una comunitat; és en endur-se-la el seu padrastre a la Ribera -a les terres subterrànies-, que comença el seu aïllament real; l'únic consol que li queda en la seva situació és el plor; tanmateix, prova inútilment de fugir, per tal d'escapar-se de la presó on viu resclosa: «[...] tot allò que l'envoltava s'havia convertit, de sobte, en una insofrible presó». Però per a ella la fugida és impossible i, quan el padrastre la restitueix a la seva soledat, aleshores la vida es converteix en una «nit sense sortida» i se sent voltada de pous i d'abismes, motius ben característics d'angoixa i constants, com ja hem apuntat, d'Arbó. Però la seva situació esdevé més greu i dramàtica en abusar el seu padrastre de la seva innocència; aleshores, semblantment a Joanet, se sent humiliada i té el temor d'embogir. Sorgeix, doncs, novament, la tipologia del foll, del posseït. Per a Agneta, com per a tots plegats, d'altra banda, sembla que no hi hagi cap sortida possible, cap escapatòria.

[...]

Però si la soledat és la clau de tots els personatges, també ho és del lloc on transcorre llur vida. Perquè Arbó exposa una determinada concepció del món que el situa dins el que ha estat denominat segon romanticisme, un romanticisme caracteritzat pel fet de ser filosòfic (mentre que el de 1820 era poètic), que desenvolupa el que el primer havia apuntat tan sols: l'hostilitat primitiva del món i l'exili dels homes en ell. Així, si els personatges d'Arbó viuen constantment en un escenari de gran bellesa -el cel terriblement blau, el camp verd i les muntanyes llunyanes-, no en reben cap mena de consol o d'ajuda en els moments d'aflicció; ans al contrari, l'eternitat i la impassibilitat del món contrasten fortament amb la vida humana, marcada pel sofriment i la mort. I el fet provoca un sentiment d'absurditat. Jean Marie Domenach apuntà que aquesta sensació s'apodera d'«éssers situats al marge de l'esdeveniment polític, sense compromís, sense responsabilitat, i aparentment inconscients de les grans pertorbacions que es preparen al mateix moment que experimenten llur passió singular». Per exemple, Roseta, a punt d'ofegar-se, tracta inútilment d'agafar-se a una branca, però ningú no respon a la seva crida i veu només «el cel impassible i serè, i l'arbreda i aquell cantar d'un pit-roig posat a la canya tendra d'un senill» (pàg. 274). La grandesa del paisatge, doncs, contrasta, constantment, amb la insignificança de l'home.

Carme Arnau, *Marginats i integrats en la novel·la catalana (1925-1938)*