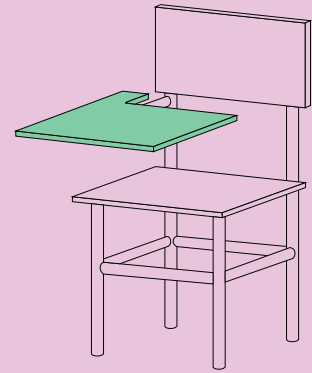

#ElFuturEtsTu

Guia per a la preins- cripció i matrícula del curs 2020-2021



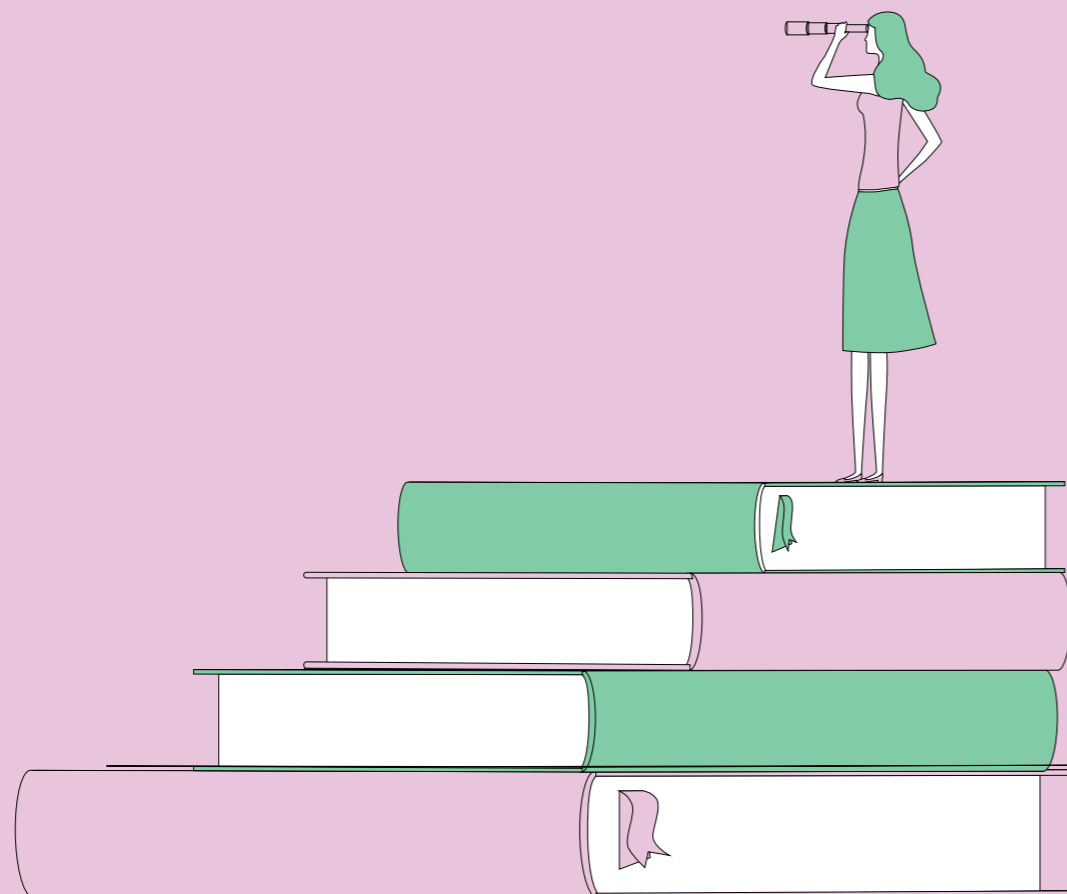
Abans de la preinscripció

Busca la teva escola o institut

El primer pas és fer una reflexió profunda com a família: Com és el vostre fill o filla? Què voleu per a ell o ella? Quins elements prioritzeu en la tria d'escola? La proximitat, la continuïtat, el projecte educatiu del centre, els serveis complementaris que ofereix.

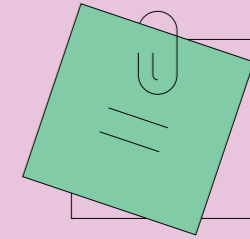
Totes les escoles de Catalunya tenen un nivell òptim, que assegurada una bona educació.

La dada: El Servei d'Educació de Catalunya està format per 4.538 centres educatius.



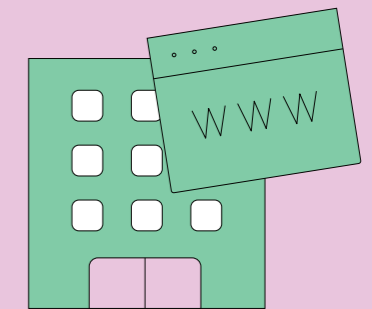
Per què és important conèixer el projecte educatiu del centre?

El projecte educatiu és el document on cada centre concreta els seus objectius i principis; els valors que prioritza; la metodologia d'aprenentatge que utilitza; com s'organitza, i la manera de treballar dels i de les docents... També inclou el tractament de les llengües i, si correspon, quines matèries optatives s'imparteixen en el centre.



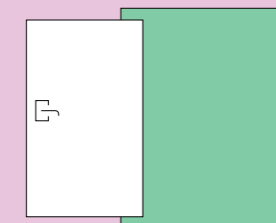
On es pot aconseguir la informació sobre els centres?

Les oficines municipals d'escolarització o els ajuntaments (si no hi ha oficina en el teu poble) t'informaran sobre centres educatius. A més, pots buscar informació al web Estudiar a Catalunya (queestudiar.gencat.cat) i consultar els centres al Mapa escolar. També pots consultar els webs dels centres educatius per tenir més informació de les seves característiques.



Jornades de portes obertes

També és aconsellable visitar els centres educatius o assistir a les jornades de portes obertes dels centres, i que es fan els mesos de febrer i març. Podreu conèixer de primera mà els i les docents, els espais, el projecte educatiu... i preguntar tot el que necessiteu saber.



Informa't sobre la preinscripció

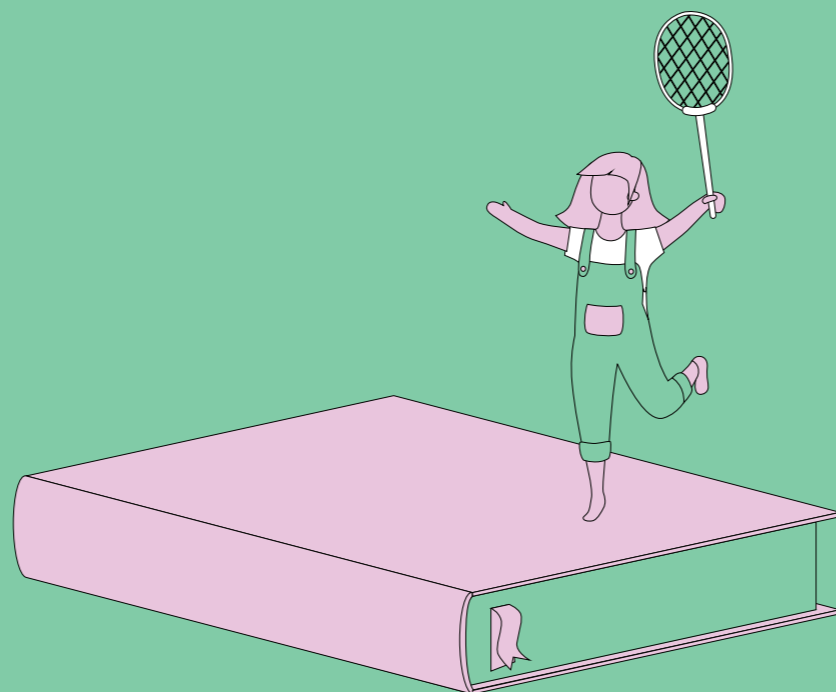
Què és la preinscripció?

La preinscripció escolar és un procediment administratiu per assignar una plaça a cadascun dels infants o joves que s'escolaritzen per primera vegada en un centre educatiu determinat, de forma ordenada i transparent.

Les famílies han de presentar una sol·licitud, indicant la llista ordenada de centres que demanen i especificant-ne les circumstàncies (residència habitual, si l'infant o jove té germans o germanes al mateix centre, si té alguna necessitat educativa específica...). Només es pot presentar una sol·licitud per alumne o alumna.

Si el nombre de sol·licituds és inferior a les places disponibles, la plaça està assegurada.

Quan hi ha més sol·licituds que places, s'apliquen uns criteris de prioritat per ordenar les sol·licituds i assignar les places. La puntuació s'aplica en relació amb el centre demanat en primer lloc i es manté per a la resta de peticions.



Si l'infant es preinscriu al segon cicle d'educació infantil (de 3 a 6 anys), s'apliquen aquests criteris:

*Pren nota

- Si té germans o germanes que ja estan en el mateix centre, o la mare, pare, tutor o tutora legal hi treballa: 40 punts.
- Segons la proximitat del domicili habitual o del lloc de treball al centre educatiu: 30 punts (si el domicili habitual està dins la zona d'influència del centre); 20 punts (si la mare, pare, tutor o tutora legal treballen dins l'àrea d'influència); 15 punts (si són del mateix districte, però no de l'àrea d'influència), o 10 punts (si son del mateix municipi, però fora de l'àrea d'influència del centre educatiu).
- Si la família percep la renda garantida de ciutadania: 10 punts.
- Si l'alumne o alumna, pare, mare o tutor o tutora, o germà o germana té una discapacitat igual o superior al 33 %: 10 punts.
- En cas d'empatar en punts, es té en compte si la família és nombrosa o monoparental. I si encara continua l'empat, les sol·licituds s'ordenen pel número que prèviament se'ls ha donat aleatòriament, a partir d'un número obtingut per sorteig.
- Total



Si el l'infant o jove es preinscriu a l'educació primària o l'ESO, s'apliquen aquests criteris:

Si hi ha més sol·licituds que places, també s'han d'ordenar les sol·licituds. En primer lloc, tenen prioritat l'alumnat que prové d'una escola adscrita. o els alumnes de simultaneïtat (1).

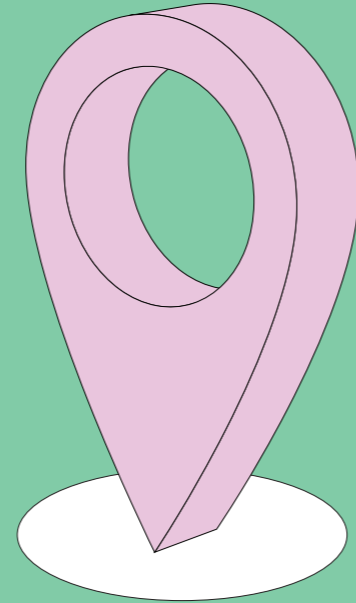
Després, les sol·licituds s'ordenen pels mateixos criteris que al segon cicle de l'educació infantil. Consulteu més detalls sobre els criteris al web Estudiar a Catalunya (queestudiar.gencat.cat).



On et pots informar?

Informació general: als serveis territorials (i les oficines gestores) del Departament d'Educació i al web [Estudiar a Catalunya](#).

Informació local i sobre els centres: a les oficines municipals d'escolarització o als ajuntaments (si no hi ha oficina en el teu municipi); al Consorci d'Educació de Barcelona, i a cadascun dels centres educatius.



Quines són les dates clau del calendari?



Presentació de la sol·licitud: del 23 de març a l'1 d'abril de 2020.



Publicació de la llista de sol·licituds que s'han presentat en cada centre amb la puntuació provisional obtinguda: XX (es poden presentar reclamacions, en cas de desacord, del XX al XX).

Publicació de la llista de sol·licituds que s'han presentat en cada centre, un cop resoltes les reclamacions: XX.



Sorteig del número de desempat, que serveix per resoldre les situacions d'empat després d'aplicar els criteris de prioritat: XX.



Publicació de la llista ordenada de sol·licituds: XX.



Publicació de la llista d'alumnes admesos en cada centre i de la llista d'espera: XX.

Consulta la resta del calendari de preinscripció al web [Estudiar a Catalunya](#) ([queestudiar.gencat.cat](#)).

Quina documentació has de presentar?

Documentació identificativa que cal presentar en tots els casos:



Original i còpia del llibre de família o altres documents relatius a la filiació.



Original i còpia del DNI del pare, mare, tutor o tutora de l'alumne o alumna; si el sol·licitant és estranger, original i còpia de la targeta de residència on consta el NIE o del passaport, i si és estranger comunitari, original i còpia del document d'identitat del país d'origen.



Original i còpia del DNI de l'alumne o alumna major de 14 anys (també per a l'alumnat menor de 14 anys, si té DNI).



Documentació per acreditar els criteris de prioritat:



Si té germans o germanes escolaritzats que ja estan en el mateix centre, o la mare, pare, tutor o tutora legal hi treballa: no cal presentar cap paper.



Segons la proximitat del domicili habitual al centre educatiu: el DNI o la targeta de residència si és estranger. Si l'adreça que hi consta no és el domicili habitual o no es té documentació, cal presentar un certificat o volant municipal de convivència de l'alumne o alumna.

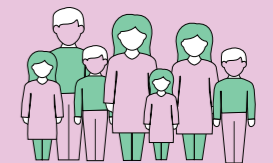
Segons la proximitat del lloc de treball a l'escola: còpia del contracte laboral o certificat de l'empresa; en el cas d'autònoms, còpia del formulari de la declaració censal d'alta, modificació i baixa de l'Agència Tributària.



Si la família percep la renda garantida de ciutadania: acreditació de ser beneficiària;



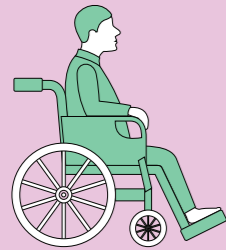
Si l'alumne o alumna, pare, mare o tutor o tutora, o germà o germana té una discapacitat igual o superior al 33 %: 10 punts. Certificat o targeta acreditativa del Departament de Treball, Afers Socials i Famílies o organismes competents d'altres comunitats autònomes.



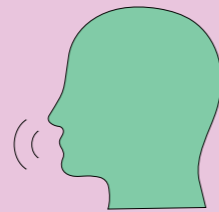
Per al criteri complementari de formar part de família nombrosa o monoparental: títol de família nombrosa o monoparental vigent. Consulteu més detalls sobre la documentació que cal presentar al web [Estudiar a Catalunya](#).

Com es gestiona l'admissió pels alumnes amb necessitats educatives específiques?

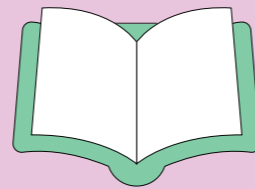
A efectes de l'admissió, es distingeixen tres tipus de NEE:



necessitats educatives especials vinculades a discapacitats intel·lectuals, auditives, visuals o motrius, amb trastorns de l'espectre autista o trastorns greus de la conducta, trastorn mental greu o amb malalties degeneratives greus



necessitats educatives específiques derivades de situacions socioeconòmiques o socioculturals desfavorides



necessitats educatives específiques derivades de la incorporació tardana al sistema educatiu

En tots els centres es reserven places per a aquests alumnes. És molt recomanable consultar l'Equip d'Assessorament Psicopedagògic (EAP) de la zona o bé a la Comissió de Garanties d'Admissió. Si es vol optar a una plaça reservada cal indicar-ho en la sol·licitud de preinscripció



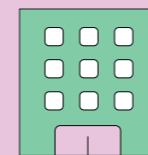
El procediment de preinscripció

Quins són els passos principals?



Cal presentar la sol·licitud de preinscripció en paper que es pot obtenir als centres, a les OME o al web Estudiar a Catalunya, o bé emplenar-la amb el formulari disponible a preinscripcio.gen-cat.cat. S'ha de signar i presentar al centre triat

com a primera opció, en el termini establert, junt amb la documentació. És molt important indicar el màxim de centres (fins a 10) i també marcar si es vol una plaça d'ofici, en cas que no s'assigni cap dels centres demanats.



Totes les publicacions de resultats de la preinscripció es poden consultar en les dates indicades al calendari en el centre triat com a primera opció i en les OME.

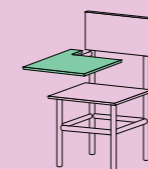


També es pot consultar els resultats individuals des d'un ordinador, consultant el web Estudiar a Catalunya, en què caldrà indicar: El codi de la sol·licitud: que es facilita mitjançant correu electrònic a l'adreça indicada en la sol·licitud (si no es rep el missatge, cal mirar el

correu brossa). El número d'identificació personal (DNI, NIE o passaport) del tutor o tutora que s'ha indicat a la sol·licitud com a referent per fer les consultes.



És molt important consultar les dades del barem provisional, i si no esteu d'acord amb els punts atorgats o detecteu alguna errada, podeu presentar una reclamació al mateix centre, aportant la documentació acreditativa.

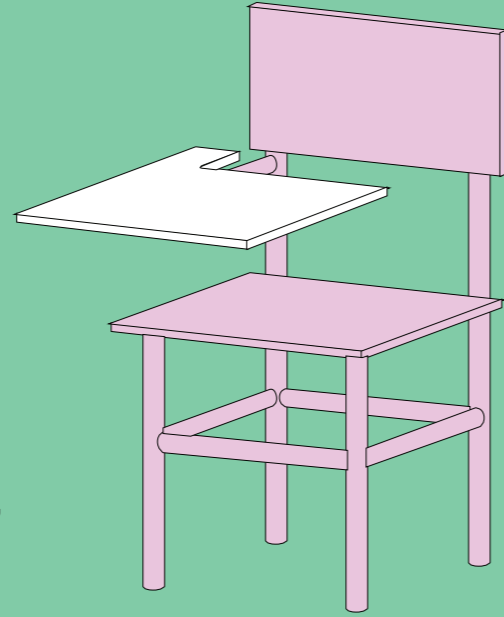


Un cop ordenades les sol·licituds, tenint en compte les adscripcions i simultaneïtat i els criteris de prioritat així com el número de desempat, es fa l'assignació de places, que també es pot consultar al centre o per internet.

Què passa si no tinc plaça a cap dels centres demanats?

Les famílies amb alumnes sense escolaritzar i que hagin indicat que volen assignació d'ofici reben un correu electrònic indicant que no se'ls podrà assignar cap de les peticions formulades.

Aquestes famílies poden ampliar les peticions de la sol·licitud de preinscripció dins el termini establert en el calendari, d'entre les places vacants que hagin quedat. Si no fan aquesta ampliació o no se'ls pot assignar tampoc cap de les places, finalment se'ls assigna una d'ofici.



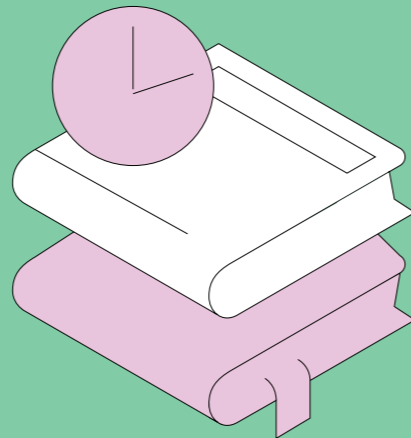
Matrícula

Els alumnes admesos han de formalitzar la matrícula en les dates que es detallen en el calendari. Els alumnes que no ho fan en el període establert es considera que renuncien a la plaça adjudicada, llevat que sigui per causes justificades.

En el moment de fer la matrícula cal aportar una còpia del carnet de vacunacions i el DNI renovat amb l'adreça correcta, en el cas que el domicili al·legat no constes en el document.

Admissió durant el curs

A partir de l'inici de les classes, es pot demanar l'admissió en un centre a on hagin vacants només si corresponen a alumnes no escolaritzats a Catalunya, si deriven de canvis de domicili a un altre municipi, o districte en el cas de Barcelona, o si s'al·leguen altres circumstàncies excepcionals. Per fer les gestions d'admissió cal posar-se en contacte amb l'OME o amb la comissió de garanties d'admissió.



Més informació

El butlletí Infoescola neix per informar els alumnes, famílies i ciutadania en general de tot allò relacionat amb l'educació des d'una òptica oberta al món.

Els principals objectius són: donar a conèixer el servei educatiu d'una forma senzilla i propera; informar sobre els ensenyaments, nous programes, experiències pioneres; explicar de forma clara la gestió de tràmits educatius; contribuir en els debats per aconseguir grans consensos al voltant de l'educació, i oferir consells per a les famílies relacionats amb el projecte compartit d'educar els infants i adolescents.

La sortida del butlletí Infoescola i l'inici del nou curs 2020-2021 comparteixen el simbolisme de la il·lusió per a nous aprenentatges, nous reptes i noves companyies. Encetem aquest butlletí amb la voluntat que sigui una eina de comunicació directa i una mesura de transparència, i que esdevingui un referent informatiu per a la comunitat educativa i per a qualsevol ciutadà que estigui interessat en la millora de l'educació com un dels principals serveis públics de la nostra societat.

Us animem que us hi subscriuiu per estar al dia de les polítiques educatives que porta a terme el Departament. Mensualment rebreu aquest butlletí que concentra la informació d'actualitat a la vostra adreça electrònica.

