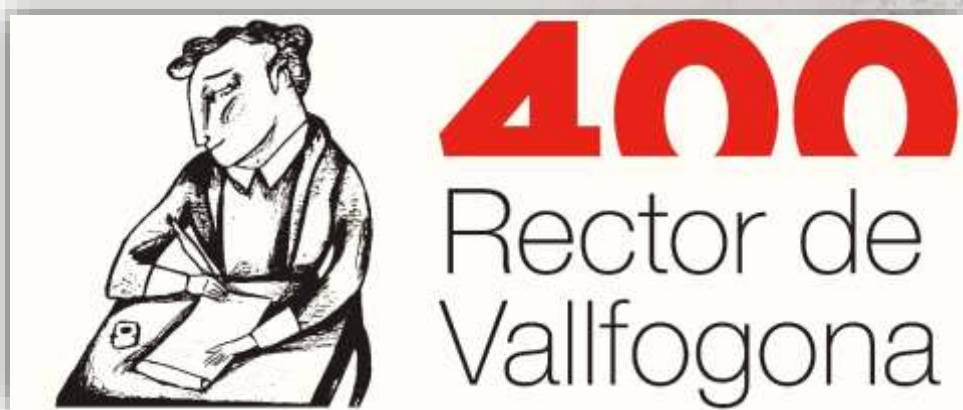


# La poesia de Francesc Vicent Garcia, Rector de Vallfogona

Orientacions didàctiques  
per a segon cicle d'ESO



Assumpta Durà i Guimerà  
Laura Rodríguez i Vidal



Generalitat de Catalunya  
**Departament d'Educació**



# La poesia de Francesc Vicent Garcia, Rector de Vallfogona

## Orientacions didàctiques per a ESO i Batxillerat

**Assumpta Durà i Guimerà**

**Laura Rodríguez i Vidal**

Departament d'Educació

Subdirecció General de Llengües

Servei de Suports i Recursos Lingüístics

Octubre 2023

Atès el caràcter docent d'aquesta publicació, per a la citació de fragments de textos d'altri i la reproducció de fotografies procedents d'obres publicades (de les quals se cita adequadament la font i el nom de l'autor) ens acollim al dret de citació reconegut a l'article 32.1 del text refós de la Llei de propietat intel·lectual, aprovat pel Reial decret legislatiu 1/1996, de 12 d'abril, i a l'article 10.2 del Conveni de Berna per a la protecció de les obres literàries i artístiques, de 9 de setembre de 1886; i, per tant, aquest treball està exempt de la necessitat d'autorització i abonament dels drets d'autor.



Els continguts d'aquesta publicació estan subjectes a una llicència de Reconeixement-NoComercial- CompartirIgual 3.0 de Creative Commons. Se'n permet còpia, distribució i comunicació pública sense ús comercial, sempre que se n'esmenti l'autoria i la distribució de les possibles obres derivades es faci amb una llicència igual que la que regula l'obra original. La llicència completa es pot consultar [en aquest enllaç](#).

## Índex

1.- Introducció .....	4
2.- Context i reptes .....	5
3.- Situació d'aprenentatge .....	9
Descripció (context i repte) .....	9
Competències específiques .....	10
Tractament de les competències transversals .....	10
Objectius d'aprenentatge .....	11
Sabers.....	12
Desenvolupament de la situació d'aprenentatge .....	13
4.- Francesc Vicent Garcia: l'autor i la seva època .....	17
L'estètica barroca.....	17
El Barroc a la literatura catalana.....	18
Francesc Vicent Garcia, Rector de Vallfogona .....	20
2023: Any Rector de Vallfogona .....	21
Activitats per conèixer l'autor i la seva època .....	22
5.- La glosa. Teoria, recursos, beneficis i activitats .....	26
Què és la glosa? .....	26
Quina estructura té? .....	26
Les figures retòriques .....	27
Com construïm una quarteta?.....	27
La melodia.....	28
Beneficis de la glosa.....	29
Activitats per treballar la glosa a l'aula.....	29
6.- Plantejament general del treball dels poemes .....	31
Activitats d'aproximació a la poesia vallfogoniana .....	32
7.- Tria de poemes i activitats .....	37
Bloc 1: Poemes seriosos i elegants .....	37
Bloc 2: Poemes satírics i burlescos .....	45
8.- Solucionari.....	52
9.- Bibliografia i bibliografia web.....	61
10. Annex: les figures retòriques.....	63

## 1.- Introducció

El setembre de 1623 moria el poeta barroc Francesc Vicent Garcia i Ferrandis. Aquest any es commemoren els 400 anys de la seva mort i durant tot el 2023 es fan un munt d'activitats per tot el territori per tal de fer conèixer la seva obra i de fer-lo present: obres de teatre, adaptacions musicals, recitació de poemes... Ens volem afegir a la commemoració i apropar-vos aquest personatge per tal que vosaltres, els docents, també el conegueu i el feu conèixer al vostre alumnat.

En aquest dossier que teniu a les mans, us oferim una sèrie de materials per tal que us hi endinseu. Està pensat per treballar en un nivell de 3r o 4t de l'ESO.

En primer lloc, hi trobareu una **proposta de reptes** diversos per portar a terme un cop acabat de treballar el material. Alhora us esbossem una **situació d'aprenentatge** relacionada amb un d'aquests reptes.

A continuació, us oferim una presentació teòrica del Rector del Vallfogona adreçada al professorat i una altra, dins de les activitats, dirigides a l'alumnat. També us brindem una exposició del moviment del barroc i de la diferent recepció del poeta al llarg dels segles.

Tot seguit, us presentem tot un **apartat teòric referit a la glosa**, també coneguda com a cançó improvisada, ja que algunes de les propostes de treball i un dels reptes que us proposem tenen com a fil conductor aquesta disciplina; i perquè volem posar en relleu la importància de treballar l'expressió oral. Els beneficis d'aquest recurs, recollits en l'última dècada per escoles i instituts, bàsicament, són que els alumnes milloren en els seus aprenentatges. Per aquest motiu, la col·loquem abans dels poemes de l'autor que us proposem treballar. Així podreu anar-vos familiaritzant amb la glosa i la podeu introduir i practicar des del primer poema. En aquest mateix apartat, hi trobareu exercicis diversos.

Per acabar, us proporcionem **deu poemes del Rector**, amb una **proposta d'activitats** força variada per a cadascun d'ells. La temàtica dels poemes és prou diferent també. Tot plegat, està encapçalat per una **introducció al sonet**, l'estructura estròfica més present en aquest recull. Sou lliures de fer els poemes que vulgueu. Els podeu treballar tots o fer-ne una tria.



## 2.- Context i reptes

Després de manipular tot el material contingut en aquest dossier, us convidem a afegir el vostre granet de sorra a les activitats de commemoració de Francesc Vicent Garcia amb una jornada dedicada al poeta. Aquí teniu algunes propostes i reptes per portar a terme al final del procés:

Nivell de dificultat	Repte
1	Recital de poemes del Rector de Vallfogona, conjuntament amb els de nova creació a partir dels que s'han treballat a l'aula.
2	Adaptació musical d'alguns dels poemes. Es pot afegir la creació d'un videoclip del tema.
3	Concurs de vídeos relacionats amb el poeta. Es poden crear diferents categories.
4	Una mostra de glosa, la temàtica central de la qual ha de ser la commemoració de l'any Francesc Vicent Garcia.

Pengeu a les xarxes la vostra producció i afegiu el compte [@AnyRector](#) (Twitter) [@anyrector](#) (Instagram) i el hashtag [#JoVallfagonisme](#). Podeu fer servir qualsevol altra xarxa social que considereu adient.

**Nivell 1.** D'aquest primer nivell, en trobareu un esbós de situació d'aprenentatge a l'apartat 3 del dossier. De la resta, en trobareu un resum orientatiu de com podríeu abordar-los.

**Nivell 2.** L'adaptació musical d'un poema de Garcia es pot treballar de manera conjunta amb la matèria de Música. En els poemes «Al lector»<sup>1</sup> i «A una hermosa dama de cabell negre que es pentinava amb una pinta de marfil»<sup>2</sup>, hi teniu un model per a cada un dels poemes. Cal decidir si es respecta l'estructura del poema o si es modifica per tal d'arrodonir el producte final. Us deixem un article d'en Jordi Lon Quintana, [Poesia amb música o musicar poesia?](#) on es planteja un debat obert fa més de 300 anys.

**Nivell 3.** Concurs de vídeos relacionats amb el poeta. Es pot treballar conjuntament amb les matèries de Tecnologia, Educació Visual, Plàstica i Audiovisual i Música.

---

<sup>1</sup> pàg. 47 del dossier

<sup>2</sup> pàg. 40 del dossier

Plantegem diverses categories relacionades amb les tasques exposades en general i en cada un dels poemes de l'autor a treballar. Algunes possibilitats podrien ser:

- Musical: Videoclip de l'adaptació musical feta en la proposta de nivell 2.
- Recitat: recitació del poema de Francesc Vicent Garcia acompanyat per imatges i, si es vol, per un fons musical. Creació pròpia o música coneguda (tot i que cal respectar-ne els drets d'autoria).
- Creació: recitació d'un poema creat a partir d'un dels treballats a classe, acompanyats per imatges. I, si es vol, per un fons musical de creació pròpia o música coneguda tot fent atenció als drets d'autoria. Les imatges poden ser fotografies fetes per l'alumnat, imatges lliures de la xarxa o bé il·lustracions fetes per ells (tant manuals com digitals).
- Dansa: interpretació del poema a partir d'una coreografia que també inclogui el recitat del poema.

Abans de passar a rodar, cal fer tot de preparatius sobre paper per tal de no deixar cap detall a l'atzar. Us deixem dos enllaços. El primer, força bàsic, és el [recurs edu365.cat](https://www.edu365.cat)<sup>3</sup> sobre la videocreació en general. Cal anar a cercar l'apartat *Videoclip*, on ens explica com fer-ne un i quins passos seguir.

L'altre, [Com planificar un rodatge](#)<sup>4</sup>, són uns apunts de cinema ben pràctics.

Adjuntem, així mateix, un parell d'enllaços en relació al guió il·lustrat. El [primer](#)<sup>5</sup> explica què és i com fer-lo. Mentre que [el segon](#)<sup>6</sup> permet descarregar unes plantilles per fer el guió il·lustrat (o bé crear-lo directament de manera digital). Aquest recurs gratuït explica pas a pas com fer-ho i permet imprimir després la tasca feta.



<sup>3</sup> Generalitat de Catalunya, Departament d'Ensenyament, Videocreació, edu365.cat

<sup>4</sup> *Com planificar un rodatge*, Participa\*MéLiès - Concurs de vídeos, CaixaFòrum, 25 de febrer de 2019

<sup>5</sup> *Storyboard: del guió a la imatge*, Participa\*MéLiès - Concurs de vídeos, CaixaFòrum, 14 de febrer de 2017

<sup>6</sup> Edit.org, creador de plantilles

Aquí teniu una plantilla per fer el Pla de rodatge:

Ordre de gravació	Pla	Descripció de l'acció	Tipus de pla	Localització	Atrezzo	Persones
	1					
	2					
	3					
	4					

**Nivell 4.** Aquesta opció té com a fil conductor la glosa, que s'haurà anat treballant paral·lament amb els poemes de l'autor.

La mostra es proposa fer-la al centre davant dels companys de cicle. Si decidiu treballar-ho a tercer, el públic poden ser els alumnes de quart o a la inversa.

Podeu triar entre el grup classe qui glosarà dalt de l'escenari i qui prepararà tot l'espectacle. L'objectiu de la mostra ha de ser posar de relleu la figura de Francesc Vicent Garcia, la poesia treballada a l'aula i l'aprenentatge que l'alumnat ha obtingut en tot el procés.

La persona que dissenya les proves i condueix l'espectacle s'anomena **ponicana**. Us proposem que munteu un equip d'alumnes que s'encarreguin de pensar què es demanarà als glosadors, quin material necessitaran, quines seran les melodies que es faran servir, si hi haurà acompanyament amb músics (es pot treballar conjuntament amb la matèria de Música).

S'aconsella que la durada de l'acte no sigui superior a 1h.

Exemples de proves:

- *Francesc Vicent Garcia és conegut per trencar els tòpics de bellesa imposats durant l'època del Renaixement. Aquests tòpics són: pell blanca, galtes rosades, cabells llargs i rossos, ulls clars... Les dones que descriu en alguns dels seus poemes són morenes i d'ulls foscos. Creus que avui en dia també tenim un tòpic de bellesa imposat? N'hi ha un d'únic o hi ha diferents modes? Per on arriben? A ritme de Corrandes de Beget digues el que en penses.*



- ✚ Prova d'acomiadament. *Encetem l'última prova d'aquesta mostra dedicada al Rector de Vallfogona i ho farem amb un peu forçat<sup>7</sup>. Digues què en penses del poeta i de la seva poesia i acaba la quarteta amb un últim vers que digui "sóc fan del vallfagonisme". La melodia que heu de fer servir són els garrotins.*

En el següent enllaç trobareu més detalls en relació a les proves i als elements que s'han de tenir previstos per a poder tirar endavant la mostra: [Els diferents formats](#)<sup>8</sup>.

Una altra proposta seria treballar conjuntament amb el professorat de Llengua Castellana i Literatura. Per exemple:

- ✚ Seguint la línia del conceptisme, es podria confrontar el poema 5 «A una monja verolosa» de Garcia amb el poema de Quevedo [«A un hombre de gran nariz»](#).
- ✚ Seguint la línia del culteranisme, es podria confrontar el poema 10 «A un galant que donà una gerra d'aigua a sa dama» amb el poema de Góngora [«1582»](#).



Imatges dels poetes Luis de Góngora i Francisco de Quevedo

<sup>7</sup> Peu forçat: l'últim vers de la quarteta el dona la ponciana i tothom ha d'utilitzar el mateix.

<sup>8</sup> eduglosa.cat, [Els diferents formats](#)



### 3.- Situació d'aprenentatge

<b>Títol</b>	Recital de poemes del Rector de Vallfogona
<b>Curs</b>	3r / 4t d'ESO
<b>Matèria</b>	Llengua Catalana i Literatura

#### Descripció (context i repte)

La poesia és un gènere literari molt ric que ajuda a treballar el pensament literal i connectar-lo amb el pensament figurat. Obre la ment a d'altres mons i ajuda a sensibilitzar l'adolescent amb sentiments i emocions.

Amb motiu dels 400 anys de la mort del poeta barroc Francesc Vicent Garcia, volem acostar l'alumnat a la seva poesia, força propera en molts casos als sentiments i la quotidianitat actual quant a la temàtica.

Ens volem afegir a la commemoració de l'any organitzada per la Generalitat de Catalunya aportant el nostre granet de sorra organitzant un recital dels seus poemes i de les adaptacions dels poemes treballats que en farà l'alumnat.

El recital es farà al centre a la sala d'actes. Hi participarà tot l'alumnat del mateix nivell que ha treballat en el projecte.

El públic seran els mateixos grups o d'altres grups classe del centre educatiu.

El producte final es penjarà a les xarxes afegint el compte **@AnyRector** (Twitter) **@anyrector** (Instagram) i el hashtag **#JoVallfagonisme**. Se'n podria enregistrar una mostra, publicar-ne una notícia al web de l'institut, etc. perquè quedi constància de totes les activitats que s'han fet a propòsit de la commemoració.

## Competències específiques

Amb la realització d'aquesta situació d'aprenentatge s'afavoreix l'assoliment de les competències específiques següents:

### Competències específiques: matèria Llengua Catalana i Literatura

CE3. Produir textos orals i multimodals amb coherència, claredat i registre adequats, atenent les convencions pròpies dels diferents gèneres discursius i participar en interaccions orals variades, amb autonomia, per expressar idees, sentiments i conceptes, construir coneixement i establir vincles personals.

CE4. Comprendre, interpretar i analitzar, amb sentit crític i diferents propòsits de lectura, textos escrits i multimodals reconeixent-ne el sentit global i les idees principals i secundàries, identificant-ne la intenció de l'emissor, reflexionant-ne sobre el contingut i la forma i avaluar-ne la qualitat i fiabilitat, per tal de construir coneixement i donar resposta a necessitats i interessos comunicatius diversos.

CE8. Llegir, interpretar i valorar obres o fragments literaris del patrimoni propi i universal, utilitzant un metallenguatge específic i mobilitzant l'experiència biogràfica i els coneixements literaris i culturals, per establir vincles entre textos diversos que permetin conformar un mapa cultural, eixamplar les possibilitats de gaudir de la literatura i crear textos d'intenció literària.

## Tractament de les competències transversals

### Competència ciutadana

Aquesta competència implica el desenvolupament de la consciència cívica, en què l'alumne o alumna analitza la pròpia identitat, que requereix la comprensió crítica de la realitat social, política, científica, ecològica i econòmica des d'un punt de vista local i alhora global, per dirigir accions per a la seva millora.

Tot això es desenvoluparà en aquesta situació d'aprenentatge a través de l'anàlisi i interpretació, i de l'escriptura de poemes prenent com a referència els que s'han treballat a l'aula. Aquesta situació d'aprenentatge estaria relacionada amb els indicadors operatius CC1<sup>9</sup> i CC3<sup>10</sup>.

<sup>9</sup> CC1. Analitzar i comprendre idees relatives a la dimensió social i ciutadana de la seva pròpia identitat, així com als fets socials, històrics i normatius que la determinen, demostrant respecte per les normes, empatia, equitat i esperit constructiu en la interacció amb els altres en diferents contextos socioinstitucionals.

<sup>10</sup> CC3. Analitzar i comprendre problemes ètics fonamentals i d'actualitat, considerant críticament els valors propis i aliens, i desenvolupant els seus propis judicis per afrontar la controvèrsia moral amb actitud dialogant, argumentativa, respectuosa

### Competència personal i d'aprendre a aprendre

Aquesta competència es relaciona amb l'autoregulació de l'aprenentatge, l'autoconeixement i l'autoestima, el benestar emocional, la col·laboració i el treball en equip. És important que l'alumne o alumna pugui treballar amb altres persones intercanviant idees i compartint responsabilitats, en un context de respecte i valoració, per tal d'aconseguir un objectiu comú. També implica que participi activament amb altres persones en la realització conjunta d'un projecte o acció, amb actitud cooperativa i col·laborativa en les tasques dins d'un equip, entenent que es treballa per a un objectiu comú, amb responsabilitat, empatia i respecte per l'altre. El treball en grup és molt present en aquesta situació d'aprenentatge i l'indicador operatiu que hi estaria relacionat seria el CPSAA3<sup>11</sup>.

### Objectius d'aprenentatge

Objectius d'aprenentatge	Criteris d'avaluació
1. Comprendre poemes, explicant i argumentant la interpretació personal que se'n fa a partir de l'anàlisi dels elements constitutius de l'obra per establir vincles tant amb la pròpia biografia com amb la de l'autor i amb la realitat propera i amb altres obres.	<p>1. Comprendre i interpretar el sentit global, l'estructura, la informació més rellevant i la intenció de l'emissor de poemes realitzant-ne les inferències necessàries (basat en el criteri 4.1).</p> <p>2. Explicar i argumentar, amb l'ajuda de pautes i models, la interpretació de les obres llegides i escoltades (basat en el criteri 8.1).</p> <p>3. Analitzar la mètrica, la rima i els recursos literaris emprats en el poema per establir una relació amb el missatge de l'obra i la reacció que provoca en el lector/oient (basat en el criteri 8.1).</p>
2. Escriure poemes utilitzant els recursos estilístics propis del gènere, com els recursos mètrics, rítmics i de figures literàries que es treballaran, per crear composicions amb un	4. Crear textos personals i col·lectius amb intenció literària i consciència d'estil, en diferents suports i amb ajuda d'altres llenguatges artístics i audiovisuals, a partir de

i oposada a qualsevol tipus de discriminació o violència —incloent-hi la violència masclista, LGTBfòbica, racista o capacitista— o fonamentalisme ideològic.

<sup>11</sup> CPSAA 3. Comprendre proactivament les perspectives i les experiències dels altres i incorporar-les al seu aprenentatge per participar en el treball en grup distribuint i acceptant tasques i responsabilitats de manera equitativa i emprant estratègies cooperatives.

Objectius d'aprenentatge	Criteris d'avaluació
estil literari i que potenciïn el missatge que es vol transmetre.	la lectura d'obres o fragments significatius en els quals s'emprin les convencions formals dels diversos gèneres i estils literaris (basat en el criteri 8.3).
3. Recitar els poemes analitzats i de creació utilitzant els recursos propis de la declamació.	5. Realitzar una recitació oral d'una certa extensió i complexitat amb diferents graus de planificació ajustant-se a les convencions pròpies de la declamació, amb fluïdesa, coherència i el registre adequat en diferents suports, utilitzant de manera eficaç recursos verbals i no verbals (basat en el criteri 3.1).

## Sabers

Amb la realització d'aquesta situació d'aprenentatge es tractaran els sabers següents de la matèria de Llengua Catalana i Literatura:

Sabers de la matèria de Llengua i Literatura Catalanes
1. Comprensió del sentit global del text escrit i relació entre les parts. La intenció de l'emissor.
2. Correcció lingüística, revisió ortogràfica i gramatical de les creacions literàries. Ús de diccionaris, manuals de consulta i de correctors ortogràfics en suport analògic o digital per a la correcció i millora dels textos.
3. Relació i contrast entre els elements constitutius del gènere literari i la construcció del sentit de l'obra. Anàlisi bàsica del valor dels recursos expressius; els seus efectes en la recepció.
4. Lectura expressiva, dramatització i recitació dels textos atenent als processos de comprensió, apropiació i oralització implicats.
5. Creació de textos a partir de l'apropriació de les convencions del llenguatge literari i en referència a models donats (imitació, transformació, continuació, etc.) en el context de l'expressió dels sentiments, emocions i experiències pròpies.
6. Participació activa en actes culturals vinculats al circuit literari i lector.

## Desenvolupament de la situació d'aprenentatge

Quines són les principals estratègies metodològiques que es preveuen utilitzar? Quins tipus d'agrupament realitzarem? Quins són els principals materials que necessitarem?

Al llarg d'aquesta situació d'aprenentatge s'oferirà a l'alumnat les eines necessàries que els permetran, en un primer moment, analitzar els poemes que se'ls ofereixen i, més tard, crear poemes propis.

En les **activitats de desenvolupament**, mitjançant tasques diverses, hauran de comprendre i aplicar els diferents constituents de l'element poètic. Les figures retòriques es treballaran a partir de diferents poemes; el recompte sil·làbic i la rima a través de l'anàlisi d'uns altres. L'objectiu és oferir un tast de poesia a l'aula, això és, aproximar i practicar alguns dels conceptes i elements essencials del gènere poètic. Per això no es treballen de manera exhaustiva i completa en tots i cadascun dels poemes.

El **repte** es farà de manera individual, tot i que es podrà demanar ajuda, a través d'un intercanvi, amb els companys.

Els **instruments d'avaluació** seran presents al llarg de tota la situació d'aprenentatge i ajudaran a acompanyar-los en la regulació dels aprenentatges propis, tant en el procés de creació com en el de recitació. Se'ls demanarà que omplin la rúbrica d'avaluació de manera col·lectiva per tal de ser conscients de què han après.

## Desenvolupament de les sessions i temporització

Partint de la selecció d'alguns materials d'aquest dossier didàctic, per tal de desenvolupar aquesta situació d'aprenentatge a l'aula, proposem dedicar-hi unes 15 sessions, distribuïdes orientativament de la següent manera:

Sessió	Activitats	Temporització
1 i 2	<ul style="list-style-type: none"><li>● Presentació de la situació, els objectius i explicació del repte final.</li><li>● Presentació mitjançant l'<a href="#">auca digital del Rector de Vallfogona</a> –vida ficcionada de Francesc Vicent Garcia,</li></ul>	1 h 30 min

Sessió	Activitats	Temporització
	<p>autoria de Marc Torrent i Josep Pedrals.</p> <ul style="list-style-type: none"> <li>● Treball del lèxic que apareix en l'auca per anar situant els personatges que envolten el Rector, d'una banda, i poder entendre millor la seva vida, de l'altra: activitats per conèixer l'autor i la seva època: 1, 2 i 3 del dossier (pàgines 22 a 24).</li> </ul>	
2 i 3	<ul style="list-style-type: none"> <li>● Activitats d'aproximació al barroc i a la poesia del Rector: activitats 4 i 5 (pàg. 24 i 25) i activitats 4 a 7 (pàg. 33 a 36).</li> </ul>	1 h 30 min
4 i 5	<ul style="list-style-type: none"> <li>● Lectura en veu alta del poema 7 «Refereix son amor, satiritzant els poetes», per part del professorat (pàg. 45).</li> <li>● Cerca de paraules que no coneguin (individual) i posada en comú.</li> <li>● Identificació de les tres parts en què està estructurat el poema i explicació del contingut (parelles).</li> <li>● Recerca dels ideals de bellesa del Renaixement i comparació amb els expressats en el poema.</li> <li>● Comparació amb els ideals de bellesa d'avui en dia i com les xarxes socials exerceixen pressió.</li> </ul>	1h 30 min
5 i 6	<ul style="list-style-type: none"> <li>● Lectura en veu alta del poema 8 «Al lector», per part del docent (pàg. 47).</li> <li>● Observació de l'estructura poètica. Introducció de la teoria del sonet, si no els coneixen, o bé recordatori, en cas d'haver-lo vist en anterioritat.</li> <li>● Cerca de paraules desconegudes (individual) i posada en comú.</li> <li>● Localització dels oposats a partir dels qual està construït el poema i explicar-ne el significat.</li> <li>● Identificació de l'afirmació del final del poema i reflexió sobre què significa.</li> <li>● Visualització del <a href="#">vídeo de Txell Solà</a> en què recita el poema.</li> </ul>	1h 30 min



Sessió	Activitats	Temporització
	<ul style="list-style-type: none"> <li>● Observació de les tècniques de declamació que fa servir.</li> <li>● Pràctica de recitació.</li> </ul>	
7 i 8	<ul style="list-style-type: none"> <li>● Introducció a les figures retòriques (annex, p. 64).</li> <li>● Lectura en veu alta del poema 10 «A una monja verolosa», per part del professorat (pàgina 50).</li> <li>● Observació de la forma del poema i identificació amb la composició poètica.</li> <li>● Cerca de paraules desconegudes (individual) i posada en comú.</li> <li>● Identificació de la idea repetida al llarg del poema i connexió amb el recurs retòric utilitzat.</li> <li>● Interpretació del cop d'efecte dels dos últims versos.</li> <li>● Elaboració d'un text resposta al jo poètic per treballar l'empatia i tots els recursos poètics utilitzats fins al moment.</li> </ul>	2 h
9 i 10	<ul style="list-style-type: none"> <li>● Introducció de figures retòriques.</li> <li>● Lectura en veu alta del poema 3 «A una hermosa dama de cabell negre que es pentinava en un terrat amb una pinta de marfil», per part del professorat (pàg. 40).</li> <li>● Cerca de paraules desconegudes (individual) i posada en comú.</li> <li>● Localització en el poema de les figures retòriques següents: hipèrbaton, epítet, metàfora, personificació, oxímoron. Interpretació del significat que aporten al poema.</li> <li>● Reescriptura del poema eliminant les figures retòriques, escrivint el mateix missatge sense aquests recursos.</li> <li>● Comparació de l'original amb l'escrit nou i reflexió a l'entorn del que aporten les figures retòriques.</li> <li>● Explicació del poema per estrofes.</li> </ul>	2 h
11	<ul style="list-style-type: none"> <li>● Introducció del concepte d'hipertext.</li> <li>● Lectura de la reescriptura del poema de la sessió anterior</li> </ul>	1 h

Sessió	Activitats	Temporització
	per Laia Noguera. <ul style="list-style-type: none"> <li>• Comparació de les dues versions i veure què tenen en comú i què hi aporta aquesta reescriptura.</li> </ul>	
12	<ul style="list-style-type: none"> <li>• Reescriptura d'un dels poemes treballats en les sessions anteriors.</li> </ul>	1 h
13	<ul style="list-style-type: none"> <li>• Elaboració, per part de l'alumnat, d'una rúbrica d'autoavaluació que englobi tota la situació d'aprenentatge.</li> <li>• Preparació del recital de poesia en commemoració de l'autor.</li> </ul>	1 h
14	<ul style="list-style-type: none"> <li>• Recital de poesia: Els poemes treballats i les reescriptures creades.</li> </ul>	1 h
15	<ul style="list-style-type: none"> <li>• Activitat de tancament (pàgina 51).</li> <li>• Autoavaluació de la feina feta durant tota la situació d'aprenentatge.</li> </ul>	1 h



Aquesta és només una possible proposta de treball per aproximar l'autor i l'obra a les aules de 3r i 4t d'ESO. Podeu escurçar o ampliar el nombre de sessions que dediqueu a la situació d'aprenentatge reduint o augmentant el nombre de poemes treballats a l'aula.

## 4.- Francesc Vicent Garcia: l'autor i la seva època

### L'estètica barroca

El barroc va ser un moviment cultural que es va desenvolupar a Europa i va abraçar totes les expressions artístiques i culturals.

Com a etapa històrica, el Barroc s'inicia al segle XVII i s'allarga fins ben entrat el segle XVIII. Durant aquest període, l'estat espanyol està governat per una monarquia absoluta, la dels Àustries, que potencia l'ús de la llengua castellana en tot el territori.

Com a corrent estètic implica l'oposició a l'exaltació renaixentista d'harmonia i bellesa. El terme barroc va començar a ser utilitzat, de manera pejorativa, com a sinònim d'"argument fals", de tot allò "exagerat" o "extravagant" a finals del segle XVIII pels pensadors de la Il·lustració per tal de referir-se especialment a la literatura i la pintura que consideraven confuses i artificials, en oposició a les formes clares i ordenades del neoclassicisme.

El Barroc reflecteix la problemàtica de l'època que travessa: les guerres religioses, els conflictes socials i polítics, la crisi econòmica, el clima d'intolerància, l'esfondrament de les representacions tradicionals... En les nostres terres les guerres es succeeixen (la [guerra dels Segadors](#), a mitjans del segle XVII, i la [guerra de Successió](#), que va acabar amb el Decret de Nova Planta i l'abolició de les institucions catalanes al segle XVIII) i es produeix una crisi de valors i un pessimisme generalitzat. Per això, els artistes barrocs cerquen el realisme i no s'estan de mostrar la condició humana cruament o bé intenten evadir-se de la realitat en un món d'aparences, d'il·lusions i de luxes ficticis.

Com bé comenten Annabel Gracia i Pep Valsalobre, autors del document [Poesia catalana de l'edat moderna](#), «Totes les arts, però sobretot la pintura i la literatura, van girar els ulls cap al món més material, un món que fins llavors havia estat menystingut com a objecte artístic. Els escriptors i els artistes van adoptar concepcions "naturalistes" i es van decantar per poetitzar o pintar objectes quotidians, escenes banals sovint amb molta sensualitat. [...] els artistes i escriptors barrocs, capaços d'extremar al màxim la **lluminositat i el luxe**, no van deixar de confrontar-los amb la **misèria o la grolleria**.»

Les característiques d'**estil** més importants són:

- la tendència a veure el món de manera desenganyada, escèptica i pessimista;
- la pràctica dels ideals extrems d'austeritat, camí dels grans ascetes i místics;
- el gust per la pompa, la solemnitat i el lluïment, per la pura materialitat;
- el joc constant entre la realitat i l'aparença, la bellesa i la lletjor, la il·lusió o l'engany i la veritat;

- l'interès per les il·lusions òptiques i els jocs visuals, el moviment, l'obscuritat, el contrast, el clarobscur, l'irracionalisme i el desordre;
- la recerca constant de l'efecte sorprenent;
- la importància de la perdurabilitat de l'esperit religiós i de la mort;
- les paradoxes a propòsit del pas del temps i la seva acció en el món físic (fugacitat dels plaers i de la vida, sentit fatalista de l'existència).

En aquest moment destaquen **grans artistes** que es poden considerar peces fonamentals de la literatura universal, així com també en la música i les altres arts en general, com ara Caravaggio, Velázquez, Rubens, Zurbarán o Rembrandt a la pintura, l'escultor italià Bernini o bé els compositors Vivaldi, Pachelbel, Häendel o Bach.

Pel que fa a l'**àmbit literari** es tendeix a l'artificiositat, a la desproporció, el desequilibri i la desmesura i a l'ús d'un llenguatge enginyós. El Barroc és sinònim de recargolament conceptual o lingüístic, que es manifesta en l'ús de l'enginy, valor suprem de la literatura del moment. Per això en la poesia del moment abunden els jocs d'idees amb l'afany d'impressionar i l'acumulació figures retòriques amb una forta càrrega conceptual (símls, jocs de paraules, antítesis i contrastos, paradoxes...) i artificis lingüístics i visuals, manifestacions del gust barroc pel decorativisme, l'exuberància i el luxe. També hi ha interès per tot allò prodigiós o sobrenatural.

En la literatura trobem autors teatrals tan coneguts com Shakespeare, Lope de Vega o Calderón de la Barca, mentre que en poesia destaquen els castellans Quevedo i Góngora i els anglesos John Donne i John Milton, a part de William Shakespeare, que també va escriure poesia.

## El Barroc a la literatura catalana

Com a moviment estètic i literari va tenir una força específica sobre els escriptors catalans, tot i que durant molt de temps, des de la Renaixença fins ben entrat el segle XX, no es tingué en consideració dins de la històrica literària catalana.

A principis de la dècada de 1930, poetes com Espriu o Rosselló-Pòrcel o l'historiador Martí de Riquer enceten projectes de revalorització de la literatura catalana barroca; però no serà fins ben entrats els anys setanta, a les acaballes del franquisme, que hi haurà una certa recuperació del barroc català de la mà d'autors com Pere Gimferrer o Antoni Comas.

El fet és que al segle XVII, quan encara alguns defensaven la vigència dels poetes medievals, sorgeixen una sèrie d'autors que decanten decidivament l'evolució de la nostra poesia cap als models barrocs. Però davant la impossibilitat de transformar el llegat poètic del segle

anterior i adaptar-lo a la nova sensibilitat, aquests poetes opten per assimilar els models castellans, que consideraven més moderns.

Així doncs, els poetes catalans del segle XVII prenen com a model la millor poesia europea del moment i la imiten incansablement en llengua catalana, com ja havien fet Pere Serafí o Joan Boscà al segle XVI amb la poesia italiana de Petrarca. I és que els segles XVII i XVIII i el Barroc són el període més excels de la literatura castellana: los Siglos de Oro.

A partir d'ara, per exemple, serà típic escriure poemes-joc que es puguin llegir en més d'una llengua, ja sigui en català i castellà com en català i francès, per exemple. I molts d'altres opten directament per fer-ho exclusivament en llengua castellana.

### La poesia barroca catalana

En la poesia catalana, l'assimilació dels models castellans va significar l'entrada i una difusió més gran en la nostra literatura de formes estròfiques com les dècimes, els romanços, els sonets o les octaves, i un gran nombre de castellanismes cultes, és a dir, de paraules i expressions típiques de la poesia castellana d'aquell temps. De fet, els nostres poetes van imitar amb tanta intensitat els grans autors castellans del Barroc, com Garcilaso de la Vega, Quevedo, Góngora o Calderón de la Barca, que la poesia d'aquesta època rep el nom d'*escuela poètica castellana*.

Juntament amb Francesc Fontanella i Josep Romaguera, Francesc Vicent Garcia és un dels poetes més rellevants d'aquest període. Aquest darrer, conegut també com a Rector de Vallfogona, amb motiu de la seva destinació eclesiàstica, o el pseudònim Garceni, «és sens dubte el capdavanter de la primera generació barroca, no només perquè la major part de la seva obra s'inscriu en l'estètica d'aquest corrent sinó també perquè darrere seu apareix una legió d'admiradors i seguidors entusiastes.» ([Gracia i Valsalobre, 2020: 19](#))



Francesc Vicent Garcia. *Poesia completa, volum I: Sonets i dècimes*. A cura d'Albert Rossich. Biblioteca Barcino. 2023



Francesc Vicent Garcia. Dibuix a la ploma, de Mullor i T. Padró, 1840

## Francesc Vicent Garcia, Rector de Vallfogona<sup>12</sup>

Francesc Vicent Garcia va néixer a Saragossa el 22 de gener de l'any 1579 però es va criar a Tortosa, una de les ciutats més importants de la Catalunya de l'època. Posteriorment, va estudiar i rebre els ordes menors a Barcelona i fou ordenat sacerdot a Vic, on va ser un dels homes de confiança del bisbe Robuster, figura important de la facció bandolera dels Cadells. El 9 de gener de 1607, amb quasi 28 anys, va prendre possessió del càrrec de Rector de Vallfogona, des d'on va escriure la majoria de la seva obra, tot i que no va parar d'anar amunt i avall del país complint encàrrecs i comissions per a les altes esferes: a Girona, Lleida, Tarragona, València o, fins i tot, a Madrid. Va morir el 2 de setembre de 1623, amb 44 anys, a causa d'una malaltia.



Il·lustració d'Ignasi Blanch i Gibert

Francesc Vicent Garcia, el Rector de Vallfogona, és una figura cabdal del nostre patrimoni cultural. Va escriure poesia, prosa i teatre. Com a poeta, seguí els models castellans imperants a l'època barroca, tant en els aspectes formals com en la temàtica.

Va escriure poesia amorosa, faules mitològiques, sàtires, composicions eròtiques i grolleres, amb un llenguatge castellanitzat i ple de tòpics literaris, dels quals se'n reia com en «Refereix son amor», a on ridiculitzà els poetes i la seva artificiositat.

A més fou autor de la comèdia hagiogràfica dedicada a Santa Bàrbara, estrenada a Vallfogona de Riucorb (Conca de Barberà) el 1617, conservada parcialment, que es considera la primera obra de teatre barroc català.

Va ser molt popular per la seva obra poètica, especialment la de caràcter humorístic i escatològic. Per això, fou també molt imitada per altres autors catalans del segle XVIII esdevenint una mena de corrent, el "vallfagonisme".

Però, a banda d'alguns poemes, la seva obra no es va publicar fins al 1703, edició que gaudí d'un èxit notable. Posteriorment es van publicar diverses edicions, més o menys fidedignes. També la seva figura va donar lloc a l'obra teatral *Lo rector de Vallfogona* (1871), de Frederic Soler i a la novel·la d'igual títol (1876), de Feliu i Codina.

Ja durant la segona meitat del segle XX, serien cabdals les aportacions biogràfiques de Ramon Corbella, fill de Vallfogona i canonge de Vic, i els estudis de Martí de Riquer, Guillem Díaz-Plaja i Joaquim Molas, que tractaven amb respecte la figura de Garcia, com un dels principals

<sup>12</sup> Font: <https://cultura.gencat.cat/ca/temes/commemoracions/2023/anyrectordevallfogona/autor/>



representants d'una poètica barroca que reivindicaven. Ja als anys vuitanta, Albert Rossich realitzà la primera edició crítica de l'obra completa de Garcia en la seva tesi doctoral, en bona part inèdita, i va esdevenir, a partir d'aleshores, el principal expert en l'obra del Rector. Rossich ha perseverat en els seus treballs i es preveu que la seva edició de l'obra completa vegi la llum en dos volums que es publicaran el 2023 i el 2024.

Cal esmentar també que al llarg del segle XX i XXI, autors com Bartomeu Rosselló-Pòrcel, Pere Gimferrer, Albert Roig, Enric Casasses o Josep Pedrals han reivindicat el llegat poètic de Garcia i el reconeixen com a model i font d'inspiració per a les seves pròpies obres literàries.

### L'obra poètica de Francesc Vicent Garcia

El Rector de Vallfogona va assajar tots els gèneres característics de l'època, tot i que en general podem agrupar la seva obra poètica en dos tipus de poesia molt diferenciats:

- Poesia **seriosa i elegant**, artificiosa i de gran bellesa, que sovint tractava temes amorosos o religiosos.
- Poesia **satírica** i, molt sovint, escatològica i obscena que va tenir una transcendència popular extraordinària ("vallfogonisme"). En aquests poemes es burla de tot: de la societat de l'època, dels tòpics literaris del moment, dels lectors i d'ell mateix... Només tres temes s'escapen de l'escarni. Són la religió, la monarquia i Catalunya. Els recursos que utilitza són els jocs de paraules i l'estirabot (sortida fora de to en un moment inesperat). Destaquen les seves lletres satíriques, un conjunt d'agudeses acabades amb un refrany (situacions relacionades amb l'erotisme i l'escatologia), en les quals imita l'actitud literària de Quevedo (literatura castellana contemporània).

### 2023: Any Rector de Vallfogona

El setembre de 1623 moria el poeta barroca Francesc Vicent Garcia i Ferrandis. Aquest any es commemoren els 400 anys de la seva mort i durant tot el 2023 es fan un munt d'activitats per tot el territori per tal de fer conèixer la seva obra i de fer-lo present: obres de teatre, adaptacions musicals, recitació de poemes...

Però qui és exactament aquest poeta? El Govern de la Generalitat de Catalunya ha decretat el 2023 Any Rector de Vallfogona per tal de visualitzar-lo i retre-li l'homenatge que es mereix. El presenta com un personatge històric exitós que va viure a cavall de dos segles, el primer poeta català barroca i un mite dins l'imaginari col·lectiu català. A la pàgina web del Departament de Cultura de la Generalitat hi trobareu tota la informació relacionada amb l'autor, la seva obra, el mite, recursos i una agenda plena d'activitats. Fent clic a l'enllaç [Any](#)

[Rector de Vallfogona](#) hi podreu accedir. També trobareu una selecció de materials i recursos didàctics a l'espai web d'educació literària dedicat a [l'autor](#) a xtec.

Una bona forma de presentar l'autor de manera ràpida als nois i noies d'ESO és a través de l'[auca digital](#) del Rector de Vallfogona vida ficcionada de Francesc Vicent Garcia, creada per Marc Torrent i Josep Pedrals. També podeu recórrer al recurs l'[auca il·lustrada](#) de Joan Vilamala.

### Activitats per conèixer l'autor i la seva època

1. Després de visionar la primera auca i de llegir la segona, completeu la graella tot cercant les paraules que poden presentar certa dificultat i que us ajudaran a poder entendre millor la vida del personatge protagonista. Treballeu en grups de 4, repartiu-vos les paraules, cerqueu-ne el significat i després poseu-ho en comú.

Mot	Definició
Tonsura	
Prohom	
Bisbe	
Espingarda	
Avalot	
Escolà	
Nyerro	
Gloriola	
Atlant	
Conceptisme	
Culteranisme	
Madrona	
Escatològic	

Mot	Definició
Vallfagonisme	
Seminarista	
Capgirell	
Cimer	
Prevere	
Rector	
Majordona	
Murri	
Ans	
Panegíric	
Teologia	
Ínclit	

- Com podeu veure, Garcia és una persona que viatja molt. Genereu un mapa interactiu en el qual quedi registrat aquest moviment i l'activitat que desenvolupa a cada lloc.<sup>13</sup>
- Al llarg de la seva vida, coincideix amb d'altres personatges coneguts. Omple la graella amb un petit resum de qui era cadascun d'ells.

Personatge	Anys naixement / defunció	Ciutat	Qui és? Quina importància té en la vida de FVG?
Bisbe Robuster			

<sup>13</sup> Per fer un mapa interactiu, podeu utilitzar l'eina interactiva [Google My Maps](https://www.google.com/maps).

Personatge	Anys naixement / defunció	Ciutat	Qui és? Quina importància té en la vida de FVG?
Perot Rocaguinarda			
Lope de Vega			

4. Francesc Vicent Garcia és un poeta emmarcat dins del Barroc. Quines característiques té aquest moviment?

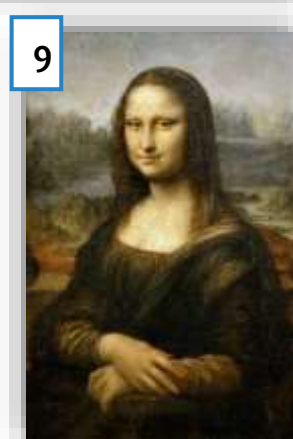
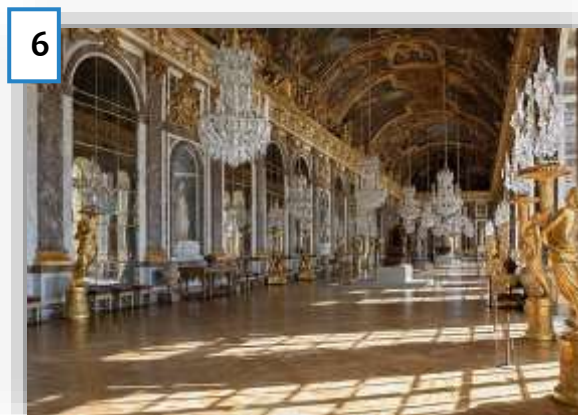
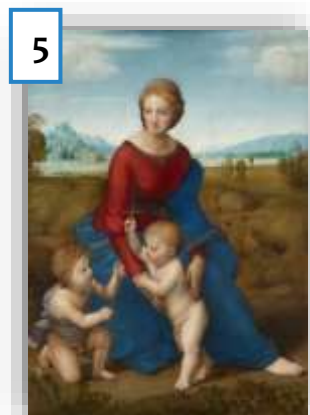
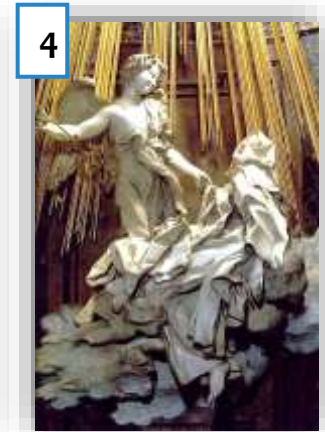
En aquest quadre en trobareu una síntesi. Llegiu-les atentament i elimineu les tres que no corresponen al Barroc sinó al Renaixement. Podeu consultar [l'enllaç següent](#).

- visió del món desenganyada i pessimista
- atracció per la simetria, la proporció i l'equilibri
- gust per la pompa, la solemnitat i el lluïment, per la pura materialitat
- joc constant entre la realitat i l'aparença, la bellesa i la lletjor, la il·lusió o l'engany i la veritat
- importància del pensament racional (científic i filosòfic) i curiositat científica i tècnica
- interès per les il·lusions òptiques i els jocs visuals, el moviment, l'obscuritat, el contrast, el clarobscur, l'irracionalisme i el desordre
- recerca constant de l'efecte sorprenent
- visió antropocèntrica del món: l'home és el centre de referència a partir del qual s'estructura l'ordre sociocultural
- importància de la perdurabilitat de l'esperit religiós i de la mort
- abundància de paradoxes a propòsit del pas del temps i la seva acció en el món físic (fugacitat dels plaers i de la vida, sentit fatalista de l'existència)

5. Relacioneu cada imatge amb el nom o títol de l'obra i l'autor. Quines d'aquestes obres artístiques relacioneu amb el Barroc? Per què?

- Sala dels miralls del palau de Versalles, Jules Hardouin-Mansart (1678-1684)
- Verge del prat*, Rafael (1506)
- Èxtasi de Santa Teresa*, Gian Lorenzo Bernini (1647 – 1651)

- d. *Els deixebles d'Emaús* o *Sopar d'Emaús*, Caravaggio (1601)
- e. *La Gioconda*, Leonardo Da Vinci (1503)
- f. *David*, Miquel Àngel Buonarroti (1501 - 1504)
- g. Basílica de Sant Llorenç a Florència, Brunelleschi (1422 – 1446)
- h. Altar de Santa Maria de Cadaqués, Joan Torras i Pau Costa (1723 – 1729)
- i. *Saturn devorant un fill*, Rembrandt (1636)



## 5.- La glosa. Teoria, recursos, beneficis i activitats

### Què és la glosa?

La glosa és un gènere poètic i musical que consisteix a improvisar versos sobre una determinada melodia.

### Quina estructura té?

La base d'aquest gènere consisteix en una quarteta; és a dir, una estrofa de quatre versos de set síl·labes rimats.

Quant al recompte de síl·labes, cal tenir present que en català es compta fins a l'última síl·laba tònica i que existeixen tres fenòmens de contacte entre vocals que ens el poden fer modificar, que són sinalefes, hiats i elisions. Una sinalefa és la pronunciació amb un sol cop de veu entre la darrera vocal d'una paraula i la inicial de la següent. Un hiat és la pronunciació separada d'aquestes vocals en contacte. Una elisió és la supressió d'una de les vocals en contacte.

Quant a la rima, pot ser assonant (coincideixen només els sons vocàlics de la paraula a partir de l'última vocal tònica) o consonant (coincideixen els sons vocàlics i consonàntics) i l'estructura mètrica, variada, tal com es reproduïx en el quadre següent:

Vers 1	-	a	a
Vers 2	a	b	b
Vers 3	-	a	b
Vers 4	a	b	a



## Les figures retòriques<sup>14</sup>

Per tal d'enriquir i embellir el missatge, es poden fer servir diferents recursos classificats segons l'àmbit a què fan referència, al fonètic, al morfosintàctic o al semàntic. Consulteu l'[annex](#) per trobar-ne més informació.

Per fer que l'alumnat practiqui, jugui i aprengui les figures retòriques podeu crear un joc de targetes amb la pregunta i la resposta. També disposeu una eina d'estudi que us ofereix fitxes, test, combinacions... És [Quizlet](#), només cal donar-se d'alta i començar per la que més us convingui. Com per exemple [aquest](#).

## Com construïm una quarteta?

Per construir una quarteta, és necessari tenir la tècnica que ajuda a organitzar la forma i el contingut amb molt bons resultats.

Primer de tot, cal saber què dir. Tenir una idea del missatge que es vol fer arribar a qui escolta i en quin to es vol fer, és a dir, humor, seriós, provocador... En la glosa no tot s'hi val. Es pot dir el que es vulgui amb respecte sempre.

Un cop tenim la idea, aleshores es pensarà l'últim vers, perquè és on hi ha d'haver la força del missatge (la sorpresa i la contundència).

Sovint es creen els dos últims versos alhora amb l'inici d'un connector en el tercer vers, que dona un gir inesperat al que s'ha mostrat en els dos primers versos de la quarteta.

El segon vers ha de rimar obligatòriament amb el quart. S'aconsella trobar una paraula de la mateixa família per tal de lligar-ho tot.

El primer vers inicia el missatge, la història que es vol mostrar. Pot començar amb un connector si respon a la quarteta que s'ha dit abans. Es poden fer servir fórmules d'inici de contes. S'ha de decidir també si es farà rimar el vers amb el tercer o no.

El programa *El Llenguado* de TV3 ens explica què és això de la glosa amb exemples ben explícits i n'és una bona aproximació. Visioneu [aquest vídeo](#) i ho veureu tot més clar.

<sup>14</sup> Aquests recursos es poden fer servir tant en aquest apartat de glosa com després en l'anàlisi dels poemes.

## La melodia

La melodia sobre la qual crear la cançó per a poder improvisar és força variada i s'anomena "pal". La variació està relacionada amb el territori de creació. Us convidem a triar-la segons d'on sou o bé utilitzar la que més us abelleixi.

### 1. Perdiueta

La perdiueta és una melodia del Pirineu. El glosador canta els dos primers versos, el públic els repeteix; després canta els dos últims i el públic els repeteix.

En [l'enllaç](#) següent trobareu l'explicació, la partitura i una mostra de com es fa.

### 2. Nyacres

Les nyacres és una melodia de l'Empordà. El glosador canta els tres primers versos, el públic repeteix el tercer, i el glosador continua amb el quart.

En [l'enllaç següent](#) trobareu l'explicació, la partitura i una mostra de com es fa.

### 3. Corrandes de Beget

Les corrandes de Beget és la melodia de la Garrotxa. Conté una tornada.

En [aquest enllaç](#) trobareu l'explicació, la partitura i una mostra de com es fa.

### 4. Corrandes de Folgueroles o d'en Carolino

Les corrandes de Folgueroles o d'en Carolino és la melodia d'aquest poble i d'Osona. Té una introducció inicial i una tornada.

En [aquest enllaç](#) trobareu l'explicació, la partitura i una mostra de com es fa.

### 5. Garrotín

El garrotín té un origen incert, però el situem a Lleida i, posteriorment, al Vallès Oriental. Consta d'estrofa i tornada.

Cliqueu en aquest enllaç i trobareu l'explicació, la partitura i una mostra de com es fa: [Garrotín - Descripció | Eduglosa | Educació, difusió i foment de glosa](#).

### 6. Jota

La jota és la melodia de les Terres de l'Ebre. En origen, el cantador feia la quarteta i es repetien els dos últims versos o bé el primer i l'últim. Ara, sovint, es canten de sis versos

diferents, en els quals rimen primer, tercer i sisè. Hi ha diferents melodies per aquest pal, sovint amb tornada.

En l'[enllaç següent](#) trobareu l'explicació, la partitura i una mostra de com es fa.

Aquí teniu uns [acords per acompanyar les diferents melodies](#). Hi ha moltes altres melodies per acompanyar la glosa. En trobareu tota la informació a [Eduglosa](#).

## Beneficis de la glosa

Els beneficis de la glosa en l'àmbit educatiu està àmpliament provat a partir de les diferents experiències portades a terme tant a primària com a secundària. La introducció de la pràctica de la glosa a l'aula millora l'adquisició de vocabulari, la precisió rítmica i melòdica, així com l'expressió oral i el cant solista. Així mateix, provoca experiències positives vers la llengua i la cultura catalana, potencia l'adquisició d'habilitats escèniques relacionades amb la maduració personal, alhora que afavoreix les relacions socials i la cohesió de grup.

## Activitats per treballar la glosa a l'aula

Un cop introduït l'apartat teòric relacionat amb la glosa i explicats els seus beneficis és el moment de començar a practicar-la. Les activitats que us presentem a continuació estan pensades per combinar amb les activitats relacionades amb els poemes que tindreu unes pàgines més endavant. Els enunciats estan adreçats directament a l'alumnat.

- 1. Juguem a buscar rimes.** Descobreix les rimes dels poemes que llegiu i feu una ronda de paraules rimades. Per exemple: divina<sup>15</sup> - mina - sextina - afina - gallina...

Cal fer molta atenció als sons vocàlics oberts, tancats i neutres. També als sons consonàntics muts.

---

<sup>15</sup> Exemple a partir del vocabulari del poema 1 «A una reixa», vers 1

2. Ara feu una altra ronda en la qual combinareu **rima**<sup>16</sup> i **camp semàntic**<sup>17</sup>. Per exemple: sol<sup>18</sup> - vol - avió - petó - afecte - objecte...
3. Amb el proper poema<sup>19</sup>, treballeu les **síl·labes**<sup>20</sup>. Expliqueu el significat del poema per estrofes en versos de set síl·labes. Feu un vers cadascun. No cal que feu coincidir el vers original amb l'adaptació; fixeu-vos amb el significat i amb el matís que hi vulgueu destacar. Tampoc no us preocupeu per la rima ara.
4. Amb el poema 2, «Refereix son amor, satiritzant els poetes», un cop treballat i entès, podeu començar a **construir quartetes** fent referència al contingut. Feu grups de 4 i dividiu-vos el poema per versos. Després la poseu en comú amb tota la classe.  
  
En cas que no treballeu aquest poema, podeu fer el mateix exercici amb qualsevol altre.
5. **Utilitza el vocabulari treballat** a l'activitat de presentació de Francesc Vicent Garcia, dirigida a l'alumnat i, a partir del vídeo, fes rimes, camps semàntics i construeix quartetes fent-lo servir.



Cloenda de l'espectacle *Improversem*, maig de 2018

---

<sup>16</sup> Les paraules subratllades fan referència a les paraules que s'han rimat; les que no, fan referència al camp semàntic.

<sup>17</sup> Un camp semàntic és el conjunt de mots de diferent categoria gramatical que pertanyen a la mateixa àrea d'experiència malgrat designar conceptes diferents.

<sup>18</sup> Exemple a partir del vocabulari del poema 1 Refereix son amor, satiritzant els poetes", vers 1

<sup>19</sup> Qualsevol dels poemes que trieu us servirà.

<sup>20</sup> En català, el recompte sil·làbic es fa fins a l'última síl·laba tònica.

## 6.- Plantejament general del treball dels poemes

En aquest dossier, com ja us anunciàvem a la introducció, us oferim una tria de poemes del Rector de Vallfogona amb una temàtica variada que ens permetrà, d'una banda, conèixer la multiplicitat de temes que tocava i, de l'altra, relacionar-ho amb les característiques del moviment Barroc. Són deu poemes en total. Deixem al vostre criteri si els voleu treballar tots o si en voleu fer una selecció.

La majoria de les composicions del recull són un sonet. Aquí teniu un petit marc teòric per tal de poder-lo introduir a l'alumnat.

El **sonet** és una composició poètica d'origen italià que consta de 14 versos d'art major organitzats en 4 estrofes: 2 quartets i 2 tercets. L'estructura de la rima dels quartets pot ser ABBA o ABAB. La dels tercets pot presentar diferents combinacions CDE CDE, CDC DCD o CDE DCE. Aquesta forma és la considerada la clàssica. Amb l'expansió del sonet per Europa, es va anar modificant l'estructura de composició de versos i de rima, però sempre mantenint-ne el nombre.

En relació al contingut, està organitzat de manera que el primer quartet presenta el tema del sonet i el segon el desenvolupa o l'amplia. En el primer tercer s'introdueixen sentiments o reflexions relacionats amb el tema tractat en els quartets i l'últim tercet tanca amb una reflexió. Podríem parlar d'introducció, desenvolupament i conclusió. Ha de quedar clar que no és una fórmula exacta i que el que aquí s'ha exposat correspon a una mostra general.

El cultiu del sonet és perillós perquè la justesa tècnica que el poeta ha d'obtenir per fer una obra perfecta, de vegades amaga una completa buidor de fons»<sup>21</sup>.

Per saber-ne més, podeu consultar les entrades [Els jocs del sonet: ZINE DINE ZID ANE, mètrica i futbol](#) i [El sonet com a forma fixa: la tipologia del sonet clàssic](#) del blog [Josep Bargalló. Torredembarra sur mer](#).

<sup>21</sup> Serra i Baldó, A., Llatas, R. *Resum de poètica catalana. Mètrica i versificació*. Editorial Barcino. Capellades. 1932, pàg. 121

## Activitats d'aproximació a la poesia vallfogoniana

Abans de passar a la selecció de poemes i a les activitats que us hem preparat, n'introduïm unes de generals per tal que tingueu present la possibilitat de treballar la hipertextualitat a l'aula.

Francesc Vicent Garcia ha estat reescrit al llarg del temps per diversos poetes, com ara Bartomeu Rosselló-Pòrcel, que en va fer dues versions, Josep Palau Fabre, Gabriel Ferrater, Gerard Vergés, Martí Nabàs/Martina Bas i algun anònim. En podeu trobar alguns en diverses entrades al [blog Melancholia](#) i a la pàgina 50 del dossier [Poesia catalana de l'edat moderna](#), d'Annabel Gràcia i Pep Valsalobre.

A continuació, trobareu reproduïdes dues d'aquestes versions, una una del segle XX i l'altra del XXI. La primera és la rèplica conjunta de Rosselló-Pòrcel<sup>22</sup> a dos sonets del Rector de Vallfogona, «Reixa cruel» i «Pinta de marfil». El títol ja és tota una declaració d'intencions.

### «A una dama que es pentinava darrera una reixa en temps de Vicenç Garcia»<sup>23</sup>

Amor, senyor de l'àmplia monarquia  
que publica el clavell i el foc proclama  
en l'ardor de la galta i en la flama  
de l'exaltació que l'aire cria  
  
els cabells de finíssima atzabeja  
en el combat de vori que pentina  
perú de lliris i de llunes mina,  
ornament de les neus, dels ors enveja,  
  
treu de la reixa, i que la saborosa  
feina del bes, batalla graciosa  
del córrer d'unes cames despullades,  
deixi les verdes herbes alterades.  
Oh desmai en les tiges onejants  
de marbres, ceres, roses bategants!

Bartomeu Rosselló-Pòrcel

---

<sup>22</sup> Bartomeu Rosselló-Pòrcel, poeta i traductor mallorquí. Palma, 1913 - El Brull, 1938

<sup>23</sup> Poema <https://josepbargallo.wordpress.com/2012/03/08/el-sonet-com-a-forma-fixa-la-tipologia-del-sonet-classic/>



La segona versió que us mostrem és una reescriptura que la [Laia Noguera](#)<sup>24</sup> ha fet de «Pinta de marfil» al breu poemari *Tel·lúria*.

**«D'una hermosa dama de cabell negre, que se pentinava  
en un terrat ab una pinta de marfil<sup>25</sup>»**

Va ser la pinta, no pas jo,  
perquè els embulls d'una beutat  
de veritat –cabells, xarot...–  
no es fan més grans amb la calor.  
Hi havia sol. Sota el balcó  
les orenetes despenjaven  
xerrics estranys de primavera.  
Sentia caure el temps enrere:  
la tarda clara, els rínxols molls.  
A les espatlles, la frisança.  
A la barana del balcó.  
La pinta veu un home sol  
que mira enlaire, un home així  
que acluca els ulls, reblert de llum.  
Li semblo un arbre i una lluita  
entre els cabells i la pell blanca.  
Ell mira amunt i li permeto  
que em vegi els dits besar-me el cap.  
*Prò* em pentinava:  
va ser la pinta, no pas jo.

1. Quina relació tenen aquests textos amb l'original? Quins mots es repeteixen? Coincideix l'estructura mètrica d'un i altre amb el de Francesc Vicent Garcia?
2. Ara tens l'oportunitat de fer la teva pròpia versió, o bé seguint un dels models que t'hem ofert, o bé creant-ne el teu propi.
3. Utilitzeu la tècnica audiovisual del videolit<sup>26</sup> per fer un treball creatiu sobre un dels poemes recollits en aquest dossier. Us els podeu repartir de manera que hi hagi una

---

<sup>24</sup> Laia Noguera i Clofent és una filòloga, poeta, dramaturga, traductora i música catalana. Calella, 1983.

<sup>25</sup> Poema publicat en una [entrada](#) del blog Melancholia, de Pep Valsalobre

<sup>26</sup> Vídeo breu que expressa de manera artística un text literari, combinació de llenguatge artístic i textual.

mostra de tots. Per tal d'inspirar-vos una mica, us en deixem una mostra. Es tracta d'un videolít del poema [Silenci](#), del Llibre de les Meravelles de Vicent Andrés Estellés.

Entre els poemes atribuïts a Francesc Vicent Garcia hi predominen les composicions satíriques i burlesques i aquells en els quals tracta temes grotescos i obscens, sovint de temàtica escatològica i grotesca, però també trobem poesies sensuals i elegants, que evoquen una bellesa i sensualitat destacables a més a més de poemes religiosos.

4. Llegeix aquests fragments de poemes i indica què s'hi descriu i si creus que la temàtica és burlesca, grotesca o escatològica<sup>27</sup>:

1

«Més espinosa sou que les castanyes,  
nimfa bajana i húmeda donzella,  
de boca tal que sols per fugir d'ella  
se'n van molts a poblar terres estranyes.»

2

«ací mil culs retronant  
faran memòria perfecta  
de l'assalt de la Goleta  
i victòria de Llephant.»

3

«Alaba's de sang il·lustre,  
i d'un tall que es féu al dit  
li n'isqué mija escudella  
d'un humor negre i podrit.»

4

«Ab quantes fletxes porta en son buirac  
no traurà de mon cor sols un gemec: [...]  
Amor sap que no em pesca ab tan vil cuc.»

5

« per quatre fulls de paper  
on mes desditxes no plor,  
sinó que em ric del que passa [...]  
Los versos d'estos poetas,  
de la part dreta són bons,  
que de l'altra veurà un cego  
com són desiguals i torts.»

6

« una mossa dormidora,  
de les més lletges que viu, [...]  
D'una casa la llançaren  
haurà dos o tres estius,  
perquè, vent-la desgrenyada,  
s'espantà un xic i morí.»

<sup>27</sup> Referències dels poemes: 1. «Més espinosa sou que les castanyes», 2. «A una latrina que féu lo rector en lo hort de la sua rectoria», 3. «Lo solatge de les mosses», 4. «Ai, ai! Mal hajau vós, dama d'escac!», 5. «Ai, cap de greus en la gent!», 6. «Lo solatge de les mosses»

A banda d'aquestes temàtiques, també trobem poesies sensuals i elegants, que evoquen una bellesa i sensualitat destacables a més a més de poemes religiosos.

Per exemple, fixeu-vos en el to sensual d'aquestes quartetes sobre els amors de Tirsis i Flora:

«Un canyeló li donava  
Tirsis ab la boca a Flora  
i ella tamé, d'allí enfora,  
ab la boca lo acceptava.  
I ab un bescompte amorós,  
un llavi apretat tenia  
pensant que al sucre mordia,  
més que'l sucre saborós.»

5. Quina imatge creus que descriu? Què fan els enamorats?
6. A continuació, relaciona els títols dels poemes següents amb cadascun dels tipus de poesia que conreava Francesc Vicent Garcia. Segurament haureu de buscar algunes paraules desconegudes per acabar d'entendre a què es refereixen.

Després, posa-ho en comú amb la resta de companys i companyes i, si encara us en queden dubtes, llegiu els poemes en veu alta i comproveu si heu encertat totes les respostes.

«Més espinosa sou que les castanyes»

«Sou, oh Nise, la suma de bellesa»

«A una latrina que féu lo rector en lo hort de la sua rectoria»

«Reprèn una mare a sa filla perquè amava a un estudiant que la bastonejava»

«Epitafi a un gran bevedor d'aiguardent, lo qual morí de gota»

«Quan los ulls d'esmeralda, Gràcia mia»

«A una figura de Sant Daniel mal pintada»

Poesia sensual	Poesia satírica i burlesca

7. Llegiu ara aquest sonet i respon a les qüestions següents:

**« A la hermosura d'una donzella nomenada Madrona,  
passejant-se pels camps de Barcelona, present son galant»**

Per eixos ulls te jur, gentil Madrona,  
que no veig ab los meus cosa que sia,  
des de que amor volgué que et vés un dia  
fertilitzar los camps de Barcelona:

Estaves tan bonica que Pomona  
per los camins floretes espargia,  
solemnitzant la molta gallardia,  
que el cel volgué cifrar en ta persona.

Fins a les seques plantes rebrotaven  
i, alegres de mirar coses tan belles,  
les de tos peus, contentes, adoraven.

Jo, fet un pom d'amor, estava entre elles,  
mirant que les que més m' enamoraven,  
eren de ton bell cos les meravelles.

- Explica, amb les teves paraules, què està descrivint el poeta.
- Quina paraula és la clau de volta per a la comprensió del poema? Què fa la dama, a més a més de passejar?
- Amb quina característica del Barroc ho relaciones?

## 7.- Tria de poemes i activitats

Per tal d'assegurar que l'alumnat comprèn els textos literaris que es treballen resulta essencial incloure estratègies i activitats diverses de cerca i comprensió del significat del lèxic que hi apareix. Aquestes activitats inicials es poden realitzar de manera individual o en grups reduïts, de manera cooperativa, crear un glossari col·laboratiu, etc.

### Bloc 1: Poemes seriosos i elegants

#### Poema 1

##### «A una reixa»

Reixa cruel, que la claror divina  
que els meus ulls cerquen com a glòria sua  
entre eixa espessa nuvolada tua  
cobres, i causes ma fatal ruïna!

No degué eixir de l'ordinària mina  
eixa matèria fодiosa i crua,  
sinó d'algun volcà per on traspua  
la infernal flama, a ton miner veïna.

Però, què dic? Oh, reixa generosa!  
En gràcia de mes queixes fas mudança  
i, penedit, adoro ta duresa:

ja no et vull dir cruel, sinó piadosa,  
puix tu sola has pogut, en ma venjança,  
a la que a mi em té pres, tenir-la presa.

#### Proposta d'activitats

1. Quan es parla d'una reixa, quina idea et ve al cap?
2. A qui s'adreça el jo poètic?
3. Quins personatges hi apareixen?

4. Ens els versos d'aquest sonet hi trobaràs algunes oposicions. Identifica-les i explica'n el significat.
5. Quin sentiment mostra el jo poètic en els quartets? I en els tercets?
6. El vers 14 és una paradoxa. Explica'n el sentit.
7. En quin to està escrit?

## Poema 2

### «A una hermosura»

Tota apressada, la senyora Aurora  
eixia un dia, amb tall de fer-lo alegre,  
quan, amb sos peus, los arenals del Segre

més rics feia que l'or la bella Flora.

Morta d'enveja, la deessa plora;  
cobreix tot l'horitzó d'un núvol negre;  
ni aire, ni ocell, ni flor vol que s'alegre  
en tan funesta i desdixada hora.

Febo, vent a sa amiga tan zelosa,  
travessa arrebossat per no enfadar-la:  
ni amb un raig solament la Terra toca.

Amb tot això, està Flora tan graciosa  
que, l'absència del Sol, pot reparar-la:  
ni es veu falta de llum, molta ni poca.

## Proposta d'activitats

1. En aquest poema trobem tres personatges mitològics. Qui és cadascun? Amb quins adjectius s'identifiquen?

PERSONATGE	IDENTIFICACIÓ	ADJECTIUS
Aurora		
Flora		
Febo		

2. Expliqueu el poema com si fos una història i identifiqueu la introducció, el nus i el desenllaç.
3. Quin sentiment recorre el poema?



Apol·lo i Aurora, Guido Reni (1614)



### Poema 3

**«A una hermosa dama de cabell negre que es pentinava  
en un terrat amb una pinta de marfil»**

Amb una pinta de marfil polia  
los cabells de finíssima atzabeja,  
a qui los d'or més fi tenen enveja,  
en un terrat la bella Flora un dia.

Entre ells, la pura neu se descobria  
del coll, que amb son contrari més campeja,  
i, com la mà com el marfil blanqueja,  
pinta i mà d'una peça pareixia.

Jo, de lluny, tan atònit contemplava  
lo dolç combat que amb extremada gràcia  
aquestos dos contraris mantenien  
que el cor enamorat se m'alterava,  
i, temerós d'alguna gran desgràcia,  
de prendre'ls treves ganes me prenien.

### Proposta d'activitats

1. Omple la graella que tens a continuació amb la localització de les figures retòriques que es demanen.

Figures retòriques	Versos
Hipèrbaton	
Epítet	
Metàfora	

Figures retòriques	Versos
Personificació	
Oxímoron	

2. Aquest poema s'inscriu en una sèrie de sonets europeus contemporanis sobre el mateix tema (una dama que es pentina) i que tracten de manera semblant d'altres poetes com ara el portuguès Luis de Camões, els castellans Lope de Vega i Luis de Góngora o els italians Girolamo Fontanella o Gian Battista Marino. Alguns d'aquests recursos i tòpics són molt típics del barroc. Sabries dir quins?
3. Torna a escriure el poema eliminant les figures retòriques que hi has localitzat i, per tant, escrivint el missatge sense aquests recursos.
4. Compara l'original i el teu escrit. Què hi aporten les figures retòriques?
5. Explica el significat del sonet estrofa per estrofa.

Estrofa	Significat
Quartet 1	
Quartet 2	
Tercet 1	
Tercet 2	

6. Abril Vidiella Mallafrè ha musicat el poema. Escolta'l amb atenció [en aquest enllaç](#).
7. Diversos poetes actuals han contribuït a l'homenatge poètic de Francesc Vicent Garcia versionant aquest poema. Llegeix-ne algun exemple a les pàgines 32 i 33 d'aquest mateix dossier.

## Poema 4

### «Al valor de Roca Guinart, bandoler català»

Quan baixes de Montseny, valerós Roca,  
com si una roca de Montseny baixara,  
mostres al món ta fortalesa rara,  
i per a tu sa fúria tota és poca.

Ninguna de tes bales algú toca  
lo qual no et veja, si no fuig, la cara,  
que ton valor insigne no es repara  
tras falsa mata ni traidora soca.  
Tot aquest Principat fas que badalle:  
qui et persegueix, de son; qui persegueixes,  
amb mortal i funebre parassisme.

Qui tinga sa el judici, mire i calle;  
o diga't "senyoria", que ho mereixes  
per lo millor pillard del cristianisme.

### Proposta d'activitats

1. El rerefons del poema rau en el coneixement del bandolerisme i del personatge a qui van dedicats aquests versos. Comença per cercar-ne informació. Dividiu el grup classe en dos, cadascú s'ocupa d'un d'aquests apartats i després ho poseu en comú.
2. Situa el Montseny al mapa.
3. Rellegeix el primer quartet i respon a les qüestions següents:
  - a. Fixa't en els dos primers versos del primer quartet. Què hi observes? Amb què juga l'autor? Quina idea ens transmet?
  - b. Ara fes atenció en els dos següents. Quin és el seu missatge?

4. Torna a llegir ara el segon quartet i contesta:
  - a. Quina idea transmet en els dos primers versos?
  - b. Què en diu en els dos versos darrers?
5. El Rector de Vallfogona es mostra a favor o en contra de Perot Rocaguinarda? Justifica la teva resposta amb els versos del poema.

## Poema 5

### «A la sepultura de l'escolà del rector de Vallfogona»

#### EPITAFI

Ací jau un escolà  
del temple de Vallfogona,  
que dol i llàstima dona  
als bronzes que repicà.  
En els breus anys que logrà,  
tan bon disegni prengué  
que, de dotze que en visqué,  
sis a l'església serví,  
i a millor vida partí  
el qui la partí tan bé.

[...]

## Proposta d'activitats

1. Què és un epitafi? N'has llegit mai cap?
2. A qui està adreçat? Té relació amb la vida de Francesc Vicent Garcia?
3. Explica la metonímia «als bronzes» que repicà del vers 4.
4. Escribeu un epitafi per a una persona que admireu seguint el model.

## Poema 6

### «A un galant que donà un gerro d'aigua a sa dama»

De la caritat vinguí  
a conseguir la finor,  
puix que li he apagat l'ardor  
a la que me'l causà a mi.  
Quan amb son preciós robí  
l'aigua ditxosa tocà,  
amb sos besllums la il·lustrà  
de resplendor carmesina,  
fent, amb sa boca divina,  
el miracle del Canà.

### Proposta d'activitats

1. En la segona estrofa hi ha amagades unes imatges que quan les desvetllis t'ajudaran a entendre millor els versos. Explica el significat d'aquestes imatges:
  - a. preciós rubí:
  - b. resplendor carmesina:
  - c. miracle de Canà:
2. Sabries dir quins fenòmens físics s'amaguen en aquesta segona estrofa?
3. L'*ardor* que apareix a la primera estrofa a què es refereix?
4. Quin missatge comunica el poema?
5. En quin ordre se'ns ofereix la informació?

## Bloc 2: Poemes satírics i burlescos

### Poema 7

#### «Refereix son amor, satiritzant els poetes»

Què m'importa a mi que el Sol  
surti enamorat de l'alba?  
Només cal que ens faci llum  
i ens guardi d'ensopegades!  
¿Que la nit, amb manto negre,  
cobreix tota la campanya?  
Mentre em cobreixi jo bé  
amb una bona flassada...  
Tant m'és si la primavera  
no es posa la verda salla!  
No em deixi ronyós a mi  
i que es vesteixi de llana!  
¿Què se'm dóna que l'Amor  
no em tiri fletxa daurada?  
Jo vull trobar-me'l i prou,  
tant que ho vulgui o li desplaïa.  
I que s'avingui l'Amor  
amb els pobretons que enganya,  
que jo ja em sé enamorar  
vulgui o no vulgui la flasca.  
De ma pròpia autoritat,  
sense a l'Amor dir paraula,  
m'he enamorat d'una mossa  
tal i com déu l'ha creada.  
No és ara cosa divina,  
ni amb ulls divins l'he mirada,  
que per al que jo la vull  
ja me convé molt humana.  
Sos cabells són sos cabells,  
i no són gens or d'Aràbia,

els ulls no són de safirs,  
sinó de cosa més blana,  
puix que un corb els hi trauria  
cada un d'una picada;  
la boca no és de coral  
ni està de perles sembrada,  
sinó d'una dentadura  
que no hi prendrà una tenalla;  
les mans no són de marfil,  
d'alabastre ni de plata,  
perquè les olles i els plats  
no hi guanyarien pas massa;  
en fi, no és feta de neu,  
de roses i menos d'ambre,  
sinó d'ossos i de carn  
del capell fins la sabata.  
A mi m'ha semblat prou bé;  
deixin-se d'històries, ara,  
que li donaré, si vol,  
el meu cos de bona gana.  
Ja li he manat al meu cor  
que no es doni gens de basca  
per causa d'aquests amors  
o el passaré amb una daga.  
Si acàs em troba, la peça,  
(no penso pas 'nar a buscar-la!)  
amb tan breus raons com pugui  
sols li diré que m'agrada.  
Si creu que tinc prou bon tall  
com per poder regalar-la,

## Proposta d'activitats

1. El poema està estructurat en dues estrofes. Però de fet, podríem parlar que té tres parts. Sabries indicar quines són i a què fa referència cadascuna?
2. La poesia de Garcia es caracteritza per ser satírica i sovint se'n riu dels concepte de bellesa i decòrum heretats del Renaixement.

Llegiu en veu alta el [Sonet XXIII de Garcilaso de la Vega](#), un dels poemes més rellevants de la literatura castellana del segle XVI, i responeu a les qüestions següents:



*El naixement de Venus, Sandro Botticelli (1482-1486)*



*Santa Dorotea, Francisco de Zurbarán (1645-1650)*

- a. Quins creus que eren els criteris de bellesa femenins del segle anterior?
  - b. D'acord amb la descripció de la dama que fa en els dos primers quartets, amb quina d'aquestes pintures la relaciones?
  - c. Rellegeix els primers versos i digues de quin color és el rostre de la dama. I els cabells? I la pell? Indica quins són els versos concrets en els quals fa referència a aquests elements.
3. Torna a llegir el poema «Refereix son amor, satiritzant els poetes». Com imagines l'enamorada del jo poètic? Hi ha algun altre poema del dossier en què juga amb aquesta burla?
  4. Sabries identificar quins són els criteris de bellesa femenina –i masculina– d'avui en dia?



## Poema 8

### «Al lector»

Tant si baixes la vista vers la immunda  
gruta de l'Univers, alberg de pena,  
on mai no s'ha avingut la llum serena  
amb les tenebres de la nit profunda,  
com si mires el cel, on claror abunda,  
seguint dels signes la daurada vena,  
o en la gran bola de fogueres plena,  
busques els fonaments on tot es funda;  
tant si te'n vas cap a la terra freda,  
que un pàl·lid sol amb raigs escassos mira,  
o cap al camp que l'equinocci abrassa,  
si entres en mar tempestuosa o queda,  
o estàs en terra, sossegat o amb ira...  
Sempre, fidel lector, seràs un ase.

### Proposta d'activitats

1. A qui va dirigit el poema?
2. El sonet està construït a base d'oposats. Quins són aquests elements que s'oposen i què signifiquen?
3. Quina és l'afirmació del final del poema i a què es refereix?
4. Quina de les característiques de l'època barroca hi reconeixes?

5. Visualitza [el vídeo](#) en què Txell Sota<sup>28</sup> recita el poema i escolta'l amb atenció. Després, practica tu de recitar-lo.
6. En [aquest altre enllaç](#) tens una versió trap (des del minut 55:13 fins al 1:29:00). Tot un clàssic en mans de ritmes moderns.

## Poema 9

### «A una senyora que desdenyava a tothom»

De l'arca on s'embarcà Naturalesa  
saltà Jafet, les aigües sossegades;  
i en lo punt se li foren entregades  
d'Europa les regions i terra estesa.

I com fos la muller de gran empresa,  
amb sa ventricultura en breus anyades  
tingué d'humanes plantes adornades  
les terres despullades de bellesa.

Tubal fou el primer que en nostra Espanya  
trasplantà la muller i va florir en ella,  
i és lo tronc de la branca vostra i mia.

Sent així, la molt dama, què s'estranya?  
Podrà fer una arrel tal meravella:  
brotar cardots i rams de satalia?

---

<sup>28</sup> Txell Sota és una cantautora, actriu i actriu de doblatge catalana. Barcelona, 1972.

## Proposta d'activitats

1. Aquest sonet té per fonaments la mitologia i la tradició catalana. Per treure'n l'entrellat, cal que esbrinis, primer, a quina arca es refereix i, després, qui són els personatges de què parla.

Arca:

Jafet:

Tubal:

2. Explica el significat de les tres primeres estrofes.

ESTROFES	SIGNIFICAT
Estrofa 1	
Estrofa 2	
Estrofa 3	

3. Quin sentit tenen les preguntes de l'última estrofa? Quina resposta espera el jo poètic?



## Poema 10

### «A una monja verolosa»

Mala Pasqua us dó Déu, monja corcada,  
bresca sens mel, trepada gelosia,  
formatge ullat, cruel fisonomia,  
amb més puntes i grops que té l'arada!

D'alguna fossa us han desenterrada  
per no sofrir los morts tal companyia,  
quan eixa mala cara se us podria  
i estava ja de cucs mig rosegada.

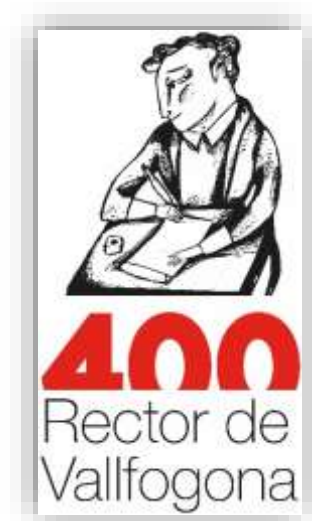
Però si sou de vèrmens escapada  
per a ésser menjar de les cucales  
(que de mal en pitjor la sort us porta),  
mantinga-us Déu la negra burullada  
i adeu-siau, que em par que em neixen ales  
i em torno corb després que pic carn morta.

### Proposta d'activitats

1. Quina idea es repeteix una vegada i una altra al llarg del poema? Quines expressions fa servir?
2. Com es diu el recurs retòric utilitzat?
3. En els dos últims versos hi ha un cop d'efecte. Sabries explicar-ne el significat?
4. Ara has de fer un exercici d'empatia. Ets la monja que rep les paraules del jo poètic i li respons amb un sonet amb tota l'elegància. Et pots defensar, pots convertir el seu atac en una virtut o pots jugar a "i tu més". No valen insults. Fes servir personificacions, metàfores, comparacions i totes les figures retòriques que creguis convenient.

## Activitat de tancament

En grups de dos o tres, imagineu que heu de fer una recopilació dels poemes de Francesc Vicent Garcia per publicar-la a la revista del vostre centre educatiu. Heu de contribuir a l'objectiu de l'Any Rector de Vallfogona i donar a conèixer la figura i l'obra del poeta, així que haureu de fer una tria dels poemes que més us han cridat l'atenció. Acompanyeu-los d'alguna imatge per il·lustrar-los.



## 8.- Solucionari

### Activitats per conèixer l'autor i l'època

1.

Mot	Definició
Tonsura	Acció de tallar o afaitar una porció de cabell a la coroneta del cap de manera que hi resti un clap rodó sense pèl.
Prohom	Home que frueix d'especial consideració entre els de la seva classe.
Bisbe	Prelat superior d'una diòcesi.
Espingarda	Màquina de guerra que llançava pedres.
Avalot	Alçament popular, tumult sediciós.
Escolà	Persona, especialment jove, que serveix en els monestirs i les esglésies per a ajudar a missa i altres ministeris de l'altar.
Nyerro	Membre d'un dels dos bàndols enfrontats en què estava dividida la noblesa catalana al final del segle XVI i al començament del segle XVII.
Gloriola	Vanaglòria per una petita cosa.
Atlant	Estàtua d'home usada com a columna per a sostenir un entaulament o una cornisa.
Conceptisme	Corrent estètic de la literatura barroca castellana que tendeix a l'ús constant de l'enginy, al joc d'idees i a l'expressió original i molt elaborada.
Culteranisme	Corrent estètic de la literatura barroca castellana, relacionat amb el conceptisme, caracteritzat principalment per l'ús de llatinismes, per una sintaxi complicada i per l'abundància de figures retòriques i d'al·lusions cultes.
Madrona	Llevadora

Mot	Definició
Escatològic	Relatiu o pertanyent als excrements i al seu estudi.
Vallfogonisme	Seguidor de la poesia del Rector de Vallfogona.
Seminarista	Alumne d'un seminari eclesiàstic.
Capgirell	Fer un gir.
Cimer	Relatiu o pertanyent al cim.
Prevere	Clergue ordenat per al presbiterat pel bisbe i que pot presidir la celebració de l'eucaristia.
Rector	Sacerdot que governa una parròquia.
Majordona	Dona que portava el pòndol (govern d'una casa) de la casa d'un capellà.
Murri	Sagaç, astut, picardiós, hàbil per a aconseguir allò que pretén.
Ans	sinó que
Panegíric	Discurs de caràcter persuasiu i encomiàstic en lloança d'una persona il·lustre, d'una ciutat o d'una institució de renom.
Teologia	Disciplina que estudia metòdicament els continguts de la fe cristiana.
Ínclit	Il·lustre, gloriós.

2. Saragossa - hi neix; Tortosa - ciutat de la mare on va viure quan mor el pare; Barcelona - hi va a estudiar Batxillerat i comença a escriure en vers; València - amunt i avall; Vic - nomenat prevere; Vallfogona de Riucorb - guanya la plaça de rector i és on viurà la resta de la seva vida; Madrid - l'envien des del bisbat per defensar la seva plaça de Teologia.



Personatge	Anys naixement / defunció	Ciutat	Qui és? Quina importància té en la vida de FVG?
Bisbe Robuster	1544 - 1607	Vic	Bisbe de Vic L'anomena prevere
Perot Rocaguinarda	1582 - 1635?	Vallfogona de Riucorb	Un bandoler El passa a saludar segons la llegenda
Lope de Vega	1562 - 1635	Madrid	Escriptor del Barroc castellà La llegenda diu que es fan amics Serà un dels seus referents

3. Consulteu l'apartat teòric de la pàgina 17 del dossier. Les característiques que corresponen al Renaixement i no al Barroc són:
- atracció per la simetria, la proporció i l'equilibri
  - importància del pensament racional (científic i filosòfic) i curiositat científica i tècnica
  - visió antropocèntrica del món: l'home és el centre de referència a partir del qual s'estructura l'ordre sociocultural
4. a. 6, b. 5, c. 4, d. 8, e. 9, f. 3, g. 2, h. 1, i. 7

### Activitats d'aproximació a la poesia vallfogoniana

1. Els elements comuns són el conflicte entre el negre i el blanc, la bellesa de l'atzabeja, el vori, el nacre, la seda, els cabells de la dama/noia, el combat, la pinta, la gràcia, etc. El poema de Rosselló-Pòrcel també és un sonet decasíl·lab sense cesura. La rima és consonant i femenina (excepte els dos darrers versos del poema de Rosselló-Pòrcel).
2. Resposta oberta.
3. Resposta oberta.
4. 1. Burlesca, 2. Escatològica, 3. Grotesca, 4. Burlesca, 5. Burlesca, 6. Grotesca
5. Tiris dona una neula a Flora amb la boca i, menjant-se'l, es fan un petó dolç.

6.

Poesia sensual	Poesia satírica i burlesca
<p><a href="#">«Sou, oh Nise, la suma de bellesa»</a></p> <p><a href="#">«Quan los ulls d'esmeralda, Gràcia mia»</a></p>	<p><a href="#">«Més espinosa sou que les castanyes»</a></p> <p><a href="#">«A una latrina que féu lo rector en lo hort de la sua rectoria»</a></p> <p><a href="#">«Reprèn una mare a sa filla perquè amava a un estudiant que la bastonejava»</a></p> <p><a href="#">«Epitafi a un gran bevedor d'aiguarent, lo qual morí de gota»</a></p> <p><a href="#">«A una figura de Sant Daniel mal pintada»</a></p>

7. a. Resposta oberta; b. «fertilitzar» (vers 4); c. La dama defeca enmig del camp; d. Té relació amb l'estirabot / efecte sorpresa. És un tret molt característic de la poesia de l'autor.

## Bloc 1: Poesia seriosa i elegant

### Poema 1: «A una reixa»

1. Resposta oberta.
2. A la reixa.
3. L'enamorat, la reixa, la dona desitjada.
4. Reixa cruel [vers 1] - reixa generosa [vers 9] (en el primer cas li impedeix accedir a la seva enamorada; en el segon, manté en captivitat la dona a qui no pot accedir).  
Cruel [vers 12] / piadosa [vers 12] (ídem).  
Claror divina [v1] - infernal flama [v8] (la claror divina faria referència a l'estimada, objecte de desig; la infernal flama seria la projecció feta a la reixa en tant que li impedeix l'accés a l'estimada).
5. En els quartets: patiment, angoixa, desesperació, ràbia, frustració...  
En els tercets: satisfacció, alegria, gratitud, eufòria, etc.
6. Joga amb el sentit de l'empresonament. Mentre que el jo poètic es troba pres de l'amor de la dama, la dama queda empresonada darrere la reixa que impedeix l'accés a l'enamorat.
7. El to és hiperbòlic.

## Poema 2: «A una hermosura»

1. Aurora: en la mitologia romana és la personificació de l'alba, la deessa encarregada de donar pas a la llum del dia, en forma de cos de dona. És senyora i gelosa.

Flora: Deessa vegetativa que feia florir els arbres i que passà a presidir tot allò que floria, representada per una jove coronada de flors. És bella i graciosa.

2. Febo: Sobrenom que rebia el déu solar Apol·lo.
3. - Resposta oberta.
  - a. Introducció: primera estrofa. Nus: segona i tercera estrofa. Desenllaç: quarta estrofa.
4. La gelosia.

## Poema 3: «A una hermosa dama de cabell negre... »

1. Hipèrbaton: al llarg de tota la primera estrofa

Epítet: vers 5 - «pura neu»

Metàfora: vers 3 -« a qui los d'or més fi tenen enveja» (es refereix als cabells rossos i, per extensió, a les dones que són rosses)

Personificació: vers 3 - «a qui los d'or més fi tenen enveja», versos 10 i 11 - «lo dolç combat que amb extremada gràcia» / «aquestos dos contraris mantenien»

Oxímoron: vers 10 - «lo dolç combat»

2. Són trets típics del barroc la tria d'una escena trivial i quotidiana com a objecte poètic, l'expressió cultíssima i retòrica, la sensualitat expressiva, els nombrosos hipèrbatons que forcen l'expressió, l'ús de contrastos, que es manifesten en l'antítesi basada en el contrast absolut dels colors blanc i negre al llarg de tot el sonet, els oxímorons «dolç combat» i «dos contraris», l'oposició entre el moviment harmoniós i elegant de la dama i la tensió violenta que exerceix en l'espectador (el jo poètic).
3. Resposta oberta.
4. Resposta oberta.
5. Quartet 1: Flora es pentina els cabells negres en un terrat amb una pinta de marfil. Els cabells rossos li tenen enveja.

Quartet 2: El color dels cabells contrasta amb la blancor del coll, la mà i la pinta.

Tercet 1: El jo poètic observa l'escena i queda encisat i fascinat pel contrast entre el blanc i el negre i el moviment entre els dos elements (pinta i cabells).

Tercet 2: L'observador s'excita en veure el contrast entre el cabell i la pell i s'ha de retirar.

6. Escolta activa. Model per després treballar en el producte final.

## Poema 4: «Al valor de Roca Guinart, bandoler català»

1. Bandolerisme: fenomen que a Catalunya es dona amb unes característiques especials entre finals del segle XV i finals del XVII. Els individus que el practicaven no eren simples lladres, sinó que formaven part d'unes xarxes de relacions personals justificades pels costums feudals, el dret medieval i les conseqüències de la reestructuració de l'economia i la societat dels nous temps. Podien ser lladres de camins, però sovint anaven a sou d'un noble que els feia servir per fer la guerra als seus enemics. S'agrupaven en quadrilles. En aquesta època hi havia dos bàndols, els Nyerros i els Cadells.

Perot Rocaguinarda és un dels bandolers més populars d'Europa. D'origen benestant i del bàndol dels nyerros, comandà una quadrilla creada per ell. Fou un gran líder i un bon estrateg. Estimat pel poble i temut pels soldats, va ser sotmès a diverses persecucions per molts virreis de l'època.

2. Situació del [massís del Montseny](#) al mapa de Catalunya.
3. - Als dos primers versos: Rocaguinarda baixa del Montseny fent-se notar, de manera ostensible.  
- Als dos darrers: Rocaguinarda va de cara al món. És tan fantàstic i tan pinxo que no hi ha res que l'aturi. És una hipèrbole.
4. - Als dos primers versos: el bandoler no dispara mai per l'esquena, sempre va de cara.  
- Als dos darrers: no s'amaga de res.
5. Fa una lloança ambigua. Li diu que és el millor lladre de tots; tenint en compte que el poeta és cristià hi ha una contradicció. Podeu aprofitar per obrir un debat a classe.

## Poema 5: «A la sepultura de l'escolà del rector de Vallfogona»

1. - Inscripció sepulcral.  
- Resposta oberta.

2. - A l'escolà del Rector de Vallfogona.  
- Sí. És un personatge real.
3. «als bronzes que repicà» són les campanes que tocà durant la seva època d'escolà.
4. Resposta oberta.

### Poema 6: «A un galant que donà un gerro d'aigua a sa dama »

1. - Preciós robí: els llavis de la dona.
2. - Resplendor carmesina: la llum reflectida és de color vermell, com el vi.
3. - Miracle de Canà: és el primer miracle de Jesús a l'Evangeli segons Sant Joan. És la conversió de l'aigua en vi durant les noces de Canà.
4. Els fenòmens físics que s'hi amaguen són el de la reflexió i el de la transsubstanciació.
5. L'ardor és la set de la dona; en el jo poètic és el desig per la dona.
6. El missatge correspon al títol.
7. En ordre invers. En la primera estrofa se'ns ofereix la conclusió i en la segona, l'ordre dels fets.

## Bloc 2: poesia satírica i burlesca

### Poema 7: «Refereix son amor, satiritzant els poetes»

1. Part 1: versos 1 - 20. Enumera els tòpics que es treballen a la poesia i els afronta a la realitat sense idealitzacions.

Part 2: versos 21 - 44. Confessa l'enamorament per una dona que no compleix les característiques imposades pel Renaixement; és un *blason*, descripció de la dama de cap a peus o viceversa. En aquest cas seria un *contre-blason*, perquè no segueix la pauta del Renaixement.

Part 3: versos 45 – 60. Confessa que es lliurarà a l'estimada si aquesta el ve a buscar; però si un cop confessa que el seu amor no és correspost, dirà que ha estat objecte de burla.

2.

- a. Alguns dels criteris de bellesa femenina del segle anterior són: pell blanca, cabell ros i llarg, ulls grans i clars, llavis i galtes vermells o rosats, coll llarg i prim, cintura i espatlles estretes, sines petites, fermes i tornejades, malucs i estómacs

arrodonits, peus prims i proporcionats, mans primes i petites, en senyal d'elegància i delicadesa; amb dits llargs i fins.

- b. Es correspondria amb el quadre de Botticelli *El naixement de Venus*.
  - c. El rostre de la dama és blanc («*azucena*»: lliri blanc, vers 1) i té les galtes rosades («*rosa*», vers 1). Ulls clars («*vuestro mirar*» [...] «*con clara luz*», versos 3 i 4). Els cabells són daurats («*en la vena del oro se escogió*») i la pell del coll ben blanca («*cuello blanco*», vers 7)
3. Resposta oberta. Per exemple, també juga amb aquesta burla al poema 5 «A una monja verolosa».
  4. Resposta oberta. Que siguin conscients de la pressió estètica que tenen les xarxes socials sobre ells.

### Poema 8: «Al lector»

1. Al lector, això és a qualsevol que llegeixi el poema.
2. Immunda gruta - cel; llum serena - tenebres; nit profunda - claror; pàl·lid sol - equinocci abrasa; terra freda - camp que l'equinocci abrasa; mar tempestuosa o queda; sossegat o amb ira.  
Totes aquestes oposicions abracen qualsevol lloc del món en qualsevol estat en el qual es pot trobar l'ésser humà.
3. Per molt que vulguis dominar tot el coneixement això és impossible i, per tant, com deia Sòcrates: "Només sé que no sé res".
4. A l'estirabot, l'efecte sorpresa.
5. Es pot demanar de lliurar un àudio. Serà un entrenament per al producte final.
6. Només escolta i comentari. Es pot treballar conjuntament amb el professorat de Música.

### Poema 9: «A una senyora que desdenyava a tothom »

1. Arca: Es refereix a l'Arca de Noè, l'embarcació que va construir aquest home seguint les instruccions de Déu, segons la Bíblia, per salvar-se del Diluvi universal.

Jàfet: fill de Noè i pare de Gómer, Magog, Madai, Javan, Tubal, Mèixec i Tiràs. Va sobreviure al Diluvi universal gràcies a l'Arca de Noé. Tradicionalment es considera que ell i els seus descendents van poblar Europa.

Tubal: fill de Jàfet i net de Noé. En la repartició d'Europa entre els descendents de Jàfet, li va tocar l'oest de la Mediterrània. Va fundar la primera ciutat, Tarraho (futura Tarragona), Recorren la costa catalana fins a les Terres de l'Ebre.

2. Estrofa 1: A Jàfet, fill de Noé, que viatjava en l'Arca, se li lliuren les terres d'Europa  
Estrofa 2: La dona de Jàfet té fills que van repoblant les terres  
Estrofa 3: Tubal, fill de Jàfet, és que pobla les terres d'Espanya
3. - Mentre la dona desdenya a tothom, el jo poètic li abaixa els fums, recordant-li que tots són germans, que venen de la mateixa arrel, descendència.  
- Pregunta retòrica.

### Poema 10: «A una monja verolosa»

1. - Que la dama té la cara foradada i és molt lletja.  
- monja corcada, bresca sens mel, trepada gelosia, formatge ullat, més puntes i grops que té l'arada, la negra burullada
2. Pleonasme.
3. El jo poètic es veu com un corb que picoteja el cadàver. Aquí, doncs, sembla que hi ha hagut contacte físic amb la monja objecte de crítica, burla i befa.
4. Resposta oberta.



## 9.- Bibliografia i bibliografia web

- + [Abril Vidiella Mallafrè musica el poema](#) "A una 'hermosa' dama" del Rector de Vallfogona, Institució de les Lletres Catalanes
- + [Any Rector de Vallfogona](#), Govern de la Generalitat de Catalunya
- + [Auca del Rector de Vallfogona](#), de Marc Torrent i Josep Pedrals, 2023
- + [Auca del Rector de Vallfogona](#), de Joan Vilamala, 2001
- + Bargalló, Josep: materials didàctics i articles publicats a diverses entrades del blog [Josep Bargalló. Torredembarra sur mer](#).
- + Bargalló, Josep: [Els sonets de Francesc Vicent Garcia, lo Rector de Vallfogona](#). Propostes didàctiques. Presentació en línia a slideshare.
- + CaixaFòrum, [Com planificar un rodatge](#), Participa\*Méliès - Concurs de vídeos, 25 de febrer de 2019
- + [CaixaFòrum, Storyboard: del guió a la imatge](#), Participa\*Méliès - Concurs de vídeos, 14 de febrer de 2017
- + [Francesc Vicent Garcia](#). Espai web sobre l'autor a Nise. Literatura catalana de l'Edat Moderna
- + Gràcia, Annabel (continguts) i Valsalobre, Pep (coordinació i presentació): [Poesia catalana de l'edat moderna](#). LiterActualització de continguts curriculars de llengua i literatura catalanes. Universitat de Girona. Curs 2020-2021.
- + [Edit.org](#), creador de plantilles
- + [Eduglosa](#), Pla educatiu de Cor de Carxofa
- + [El sonet com a forma fixa: la tipologia del sonet clàssic](#), entrada al blog Josep Bargalló.Torredembarra sur mer, 8 de març de 2012
- + Generalitat de Catalunya, Departament d'Ensenyament, [Videocreació](#), edu365.cat
- + [La recepció poètica contemporània d'un dels textos més importants de la nostra tradició literària \(VII\)](#), 28 abril 2013, per Pep Valsalobre
- + Lon Quintana, Jordi, [Poesia amb música o musicar poesia?](#), Egargròpolis, Música de poetes, Vilaweb, 29 de gener de 2009
- + [Què és la glosa?](#), dins el programa de TV3 El Llenguado
- + [RECTOR de VALLFOGONA, poema 'Al crític lector' - Veu de TXELL SOTA, Obra completa - 'Sonets', 1984 - Adaptació de JOSEP PEDRALS](#)

- ✚ Rossich, Albert (1987). *Francesc Vicent Garcia: història i mite del rector de Vallfogona*, Barcelona: Edicions 62.
- ✚ Rossich, Albert (2022). L'obra de Francesc Vicent Garcia i l'Acadèmia de Bones Lletres: discurs llegit el dia 10 de febrer de 2022 en l'acte de recepció pública de l'acadèmic electe Dr. Albert Rossich Estragó a la Reial Acadèmia de Bones Lletres de Barcelona i contestació de l'acadèmic numerari Dr. Manuel Jorba, Barcelona: Reial Acadèmia de Bones Lletres de Barcelona. [[Disponible en línia](#)]
- ✚ [Sempre seràs un ase](#), enregistrament de l'acte central de commemoració del Dia Mundial de la Poesia 2023, al Centre de Cultura Contemporània de Barcelona
- ✚ Serra i Baldó, A., Llatas, R. *Resum de poètica catalana. Mètrica i versificació*. Editorial Barcino. Capellades. 1932
- ✚ [7 claus per entendre el bandolerisme](#), Jordi Calvet amb l'assessorament de l'historiador Agustí Alcoberro, revista digital Sàpiens.
- ✚ Sogues Marco, Marc. «[Fent una reixa ofici de vicari](#)». [La paradoxa de la reixa en la poesia de Vicent Garcia i Francesc Fontanella](#), *SCRIPTA, Revista internacional de literatura i cultura medieval i moderna*, núm. 21 / juny 2023 / pp. 517-530
- ✚ Valsalobre, Pep (2022). «“Sempre, pio lector, seràs un ase” o Vicent Garcia en la confluència de la literatura i l'art barrocs», *Catalan Review*, 26/1 (2022), p. 1-22. [[Disponible en línia](#)].

## 10. Annex: les figures retòriques

Les figures retòriques serveixen per embellir el discurs. Tenen la finalitat d'agradar i commoure. Aquest és un procés basat en la connotació i implica la consciència que el llenguatge i el discurs literaris poden ser ambigus, ja que es defuig la literalitat, la denotació, la capacitat de comprendre les coses exclusivament en el sentit recte.

Hi ha diversos procediments de transformació o manipulació del llenguatge de les figures retòriques:

### a) Fonètics

- ✚ **Al·literació:** repetició d'un mateix so, sobretot consonàntic, en un vers o en una estrofa.

«cops de tralla, llamps llamps llunyans» (Pere Gimferrer)

- ✚ **Onomatopeia:** presència d'un mot o d'un grup de mots que intenten reproduir sons de la realitat per mitjà de la imitació.

«Ning-nong, amor, ning-nong —dic amb veu de campana

tatuada pel rou»

(Agustí Bartra)

### b) Morfosintàctics

- ✚ **Anàfora:** repetició d'un o més mots a l'inici de dos o més versos.

«Doneu-me una llanterna: —On és el cavall?

Doneu-me carbons durs i guixos lluminosos,

Doneu-me murs de nit a les ciutats lunars.» (J.V. Foix)

- ✚ **Paral·lelisme:** repetició de l'estructura sintàctica d'una frase.

«Si jo fos pescador, pescaria l'aurora,

si jo fos caçador, atraparia el sol;

si fos lladre d'amor m'obririen les portes,

si jo fos bandit millor

que vindria tot sol.» (J. Salvat-Papasseit)

- ✚ **Polisíndeton:** repetició de conjuncions de coordinació.

«i corre, i es para, i torna a córrer, i crida,

i calla aprés, i tremolant escolta...» (Àngel Guimerà)

- ✚ **Asíndeton:** Fenomen oposat al polisíndeton, es dona quan no apareixen conjuncions de coordinació entre els elements d'una enumeració, que queden units per juxtaposició.

«Indecisa, rara, nova

ara comença la rosa» (Bartomeu Rosselló-Pòrcel)

- ✚ **Enumeració:** llista d'elements que pertanyen a un mateix conjunt.

«Drap de la pols, escombria, espolsadors,

plomall, raspall, fregall d'espart, gamussa,

sabó de tall, baieta, lleixiu, sorra,

i sabó en pols, blauet, netol, galleda.» [...] M. M. Marçal (*Cau de llunes*)

- ✚ **Aposició:** juxtaposició d'un o diversos mots a uns altres. La finalitat de l'aposició és aclarir, explicar,... Els mots juxtaposats han de pertànyer a la mateixa categoria gramatical.

«Oh Cloris –l'aimada de coses no vistes-

atura l'hivern amb el somrís teu!» (M. de Palol)

- ✚ **Hipèrbaton:** Alteració de l'ordre habitual dels components d'una frase (subjecte+verb+complements)

«L'enramellada Flora,

per cobrir de les illes la nuesa,

nova catifa de verdor ha estesa» (Jacint Verdaguer)

- ✚ **Epanadiplosi:** Repetició d'un mot al principi i al final d'un mateix vers o frase; o bé al principi d'un vers i al final del vers següent.

«Derrota sempre l'enemic que no et deixa vèncer, venceràs. Derrota, doncs, la derrota.»

- ✚ **Anadiplosi:** Aparició, a l'inici d'un vers, del mateix mot ( o grup de mots) que havia aparegut al final del vers anterior.

«O dures fletxes de mon fat rompudes,

rompudes per ferir més doloroses.» (F. Fontanella)

c) Semàntics

- ✚ **Comparació:** relació de semblança entre dos mots, un que es refereix a un element real (A) i un altre que es refereix a un element imaginari (B), Els dos conceptes apareixen vinculats a través d'un lligam lingüístic, que en català sovint és el verb semblar o bé els nexes com o talment.

«Com la gavina de la mar blavosa  
que en la tranquil·la platja fa son niu;  
com lo nevat colom que el vol reposa  
de l'arbre verd en lo brancatge ombriu;  
blanca, polida, somrient, bledana,  
casa d'humils virtuts i honrats amors,  
l'alegre barraqueta valenciana  
s'amaga entre les flors. » (Tomàs Llorente)

- ✚ **Metàfora:** Trasllet del significat d'un mot (real, A) a un altre (imaginari, B), amb el qual manté una relació de similitud. N'hi ha de dos tipus:

1. **Metàfora pura o in absentia.** Només hi apareix l'element imaginari; l'element real l'ha de deduir el lector.

«la melangiosa i freda claror de la bola nocturna.» (Baltasar Porcel)

2. **Metàfora impura o in praesentia.** Hi són presents els dos elements de la metàfora, tant el real com l'imaginari.

«La terra (A) és una cambra (B)  
on no penetra el vent.» (Josep Sebastià Pons)

- ✚ **Al·legoria:** conjunt de frases o paràgrafs que plantegen, alhora, una doble possibilitat de lectura: literal i figurada.

- ✚ **Personificació:** Consisteix a assignar característiques humanes a objectes o altres éssers que no poden tenir-les, com per exemple animals. Si a l'ésser personificat li és assignada la facultat de parlar, aleshores la figura retòrica pren el nom de prosopopeia.

«I ella canta i salta i grua  
per damunt la roca crua;  
tota blanca, tota nua,  
tota escuma avall al fons.  
Ja és al fons i estira els braços,  
i després obre els ulls verds.  
Mira al cel . . . . . » (Joan Maragall)

✚ **Metonímia:** consisteix a denominar una cosa amb el nom d'una altra, perquè entre les dues hi ha alguna relació temporal, causal o espacial. Les relacions entre els elements de la metonímia poden ser:

1. La causa per l'efecte: *La tempesta ha fet tancar l'aeroport* (La tempesta per l'aigua i el vent).
2. L'efecte per la causa: *Cada dia, abans de les set, un suplici!* (un suplici per l'embús de trànsit.)
3. El continent pel contingut: *Ha pres unes copes de més.* (Unes copes pel licor que contenen.)
4. L'autor per l'obra: *Ja hem entès Carner* (Carner per les poesies de Carner).
5. L'instrument per la persona que l'utilitza: *Et presento el segon violí de l'orquestra* (el segon violí pel segon violinista).
6. El lloc d'origen pel producte: *Ens hem pres un penedès.* (Un penedès per vi del Penedès).
7. La marca pel producte: *Em passes el típpex?* (Típpex per líquid corrector).
8. El signe per la cosa significada: *Els blaugrana han guanyat la Lliga* (els blaugrana per els jugadors del Barça).
9. Els trets físics pels morals: *La Maria ha perdut el cap!* (El cap per la capacitat de raonar.)

*Després ja ve una cambra impressionant, perquè esta decorada amb vuit Rafaels dels bons.* (Gaziel)

✚ **Sinècdoque:** Consisteix a estendre o restringir el significat d'una paraula. Es diferencia de la metonímia pel fet que en aquesta hi intervenen dos elements diferents (un que

és citat i l'altre que és absent), mentre que a la sinècdoque només hi intervé un element, al qual es modifica l'abast del significat. Es pot prendre:

1. El tot per la part: *Amèrica* per referir-se als *Estats Units d'Amèrica*.
2. La part pel tot: *sostre* per dir *casa*.
3. El gènere per l'individu: menjar *llegums* per dir, per exemple, menjar *cigrons*.
4. L'individu pel gènere: el *pa* per referir-se als *aliments*.
5. El singular pel plural: *l'italià és molt decidit* en comptes de dir *els italians són molt decidits*.
6. El plural pel singular: *els Martí* per referir-se a *la família Martí*.

«seré un cor dins la fosca;  
porpra de nou amb l'alba.» (Carles Riba)

- ✚ **Epítet:** Adjectiu que indica una característica inherent al substantiu al qual acompanya.

*la blanca neu*

- ✚ **Pleonasme:** Repetició de paraules o idees que resulta innecessària, perquè ja estan expressades amb altres mots del text.

«Prou serà algun poeta que somnia  
el somni de l'eterna joventut.» (Joan Maragall)

- ✚ **Sinestèsia:** Enllaç de dos elements procedents de camps sensorials diferents, de manera que es produeix una barreja de sensacions auditives, olfactivas, tàctils, visuals o gustatives: Oloràvem la por que era l'aroma d'aquella tardor.

«De l'aigua sentia la música dolça» (Joan Alcover)

- ✚ **Hipèrbole:** Exageració òbvia (per excés o per defecte) de les característiques d'un objecte, d'un ésser viu o d'un fet.: El sol ponent ha incendiat la neu.

«a l'estiu, ajaguts damunt la terra en posició supina,  
es feien ombra amb la planta dels peus» (Joan Perucho)

- ✚ **Quiasme:** Estructuració creuada de dos mots o sintagmes conceptualment propers, de manera que els segons tinguin un ordre invers respecte dels primers.

«Hi canten los rossinyols (V/S – S/V)

### les tórtora hi gemeguen» (J. Verdaguer)

- ✚ **Antítesi:** Contrast entre dos mots, frases o idees de sentit oposat. Per tal que hi hagi antítesi és necessari que els dos elements que s'oposen estiguin ubicats de manera simètrica.

«sense moure'm / sóc dintre i fora de la plaça nua.» (Tomàs Garcés)

- ✚ **Oxímoron:** Es dona quan dos mots, habitualment un nom i un adjectiu, de significat oposat i que es contradiuen entre si, es posen en relació dins d'un text, ja sigui perquè un estigui col·locat al costat de l'altre, perquè rimin o bé perquè formin part d'un paral·lelisme. La diferència amb l'antítesi rau en el fet que, en aquesta figura, les expressions que es contraposen no es contradiuen entre si i, per tant, el discurs no pateix incoherències.

«Oh companyia! Oh deslliurant presó!» (Joan Maragall)

- ✚ **Apòstrofe:** interpel·lació que es fa directament i de manera intensa a algú altre, que pot ser un personatge absent o present, un element personificat, un concepte abstracte o imaginari i, fins i tot, el lector.

«oh trista Espanya!» (Joan Maragall)

- ✚ **Interrogació retòrica:** Pregunta emfàtica, destacada, que no espera cap resposta, atès que en realitat no s'està demanant cap informació. Sovint la resposta queda implícita en la mateixa pregunta.

«¿Serà així que, en el camí de la fosca,  
anirem a l'encontre de la llum?» (Francesc Parcerisas)