

# TAST DE DADES

# 6

JUNY 2019

## Com seran els resultats de l'avaluació de sisè d'educació primària del curs 2018-2019?

Des del curs 2008-2009 que s'aplica l'avaluació de sisè d'educació primària a tots els centres educatius de Catalunya. L'avaluació del maig del 2019, doncs, ha estat l'onzena. Inicialment, la prova avaluava la competència lingüística en llengua catalana i llengua castellana i la competència matemàtica.

Durant aquests anys s'han anat introduint modificacions en el disseny de les proves, que n'afecten el contingut i també la manera de recollir i analitzar les dades. Per ordre cronològic, són les següents:

El curs 2009-2010 s'introdueix l'avaluació de la competència lingüística en aranès a la Vall d'Aran i en llengua estrangera (anglès i francès).

El curs 2013-2014 s'incorpora un full de respostes a totes les proves, per marcar-hi les respostes tancades.

El curs 2017-2018 s'introdueix l'avaluació de la competència associada a l'àrea de coneixement del medi natural. En llengua catalana, llengua castellana i aranès s'introdueix l'avaluació de la comprensió oral amb la inclusió d'un àudio i unes preguntes d'opció múltiple simple, que substitueixen el dictat de les primeres edicions.

El curs 2018-2019 cada prova s'acompanya de dos fulls de resposta, per facilitar-ne la correcció: un per a les respostes tancades i un altre per a les respostes obertes.

**El període d'aplicació de la prova és prou llarg per poder observar si els resultats mostren una determinada tendència o no.** La taula mostra que les puntuacions mitjanes entre l'any 2009 i el 2018 es mantenen per sobre dels 70 punts en totes les competències avaluades. La puntuació mitjana més alta correspon a les matemàtiques del 2018 i la més baixa, a l'àrea associada al coneixement del medi natural del mateix any.

### Puntuació mitjana en l'avaluació sisè d'educació primària. Període 2009-2018

Anys	Llengua catalana	Llengua castellana	Llengua anglesa	Matemàtiques	Medi natural
2018	73,6	77,0	76,3	79,0	70,2
2017	75,8	73,4	79,9	77,6	-
2016	74,5	74,1	73,7	77,9	-
2010	73,7	71,2	71,4	78,2	-
2009	76,9	75,1	-	78,0	-

Font: Consell Superior d'Avaluació del Sistema Educatiu



Es pot afirmar, doncs, que **els resultats globals en l'avaluació de sisè d'educació primària es mantenen força estables al llarg dels anys**, per la qual cosa es pot pensar que la tendència es mantindrà en els resultats del curs 2018-2019.

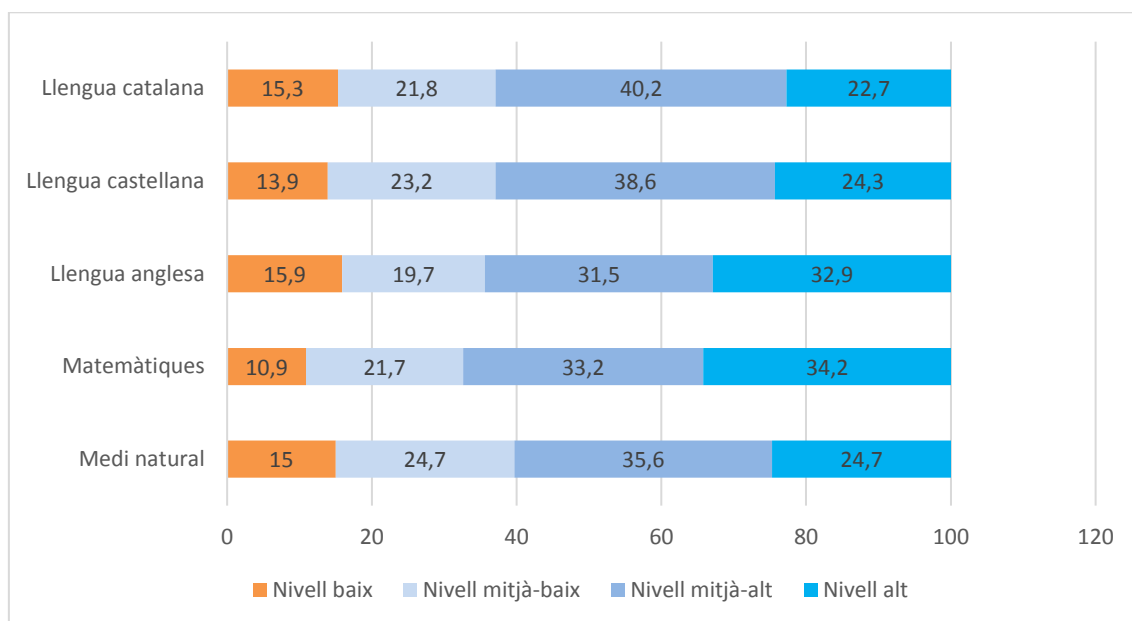
La distribució de l'alumnat en els quatre nivells d'assoliment en què s'ha dividit cada competència mostra un patró de comportament molt similar entre els resultats de la competència en llengua catalana i llengua castellana del 2018. Els percentatges d'alumnat situats en els quatre nivells d'assoliment de les competències presenten valors molt similars en aquestes dues llengües oficials de Catalunya, amb diferències d'uns dos punts.

En competència en llengua anglesa el percentatge d'alumnat situat al nivell baix és el 15,9%, en llengua catalana és el 15,3% i en la competència associada a l'àrea de coneixement del medi natural, el 15%.

En competència matemàtica, el percentatge d'alumnat situat al nivell que indica el no assoliment de la competència és del 10,9% i en llengua castellana, el 13,9%. Aquestes són les dues úniques competències que assoleixen l'objectiu de tenir menys del 15% d'alumnat situat al nivell baix d'assoliment de la competència.

És destacable que hi ha dues competències que tenen més del 30% d'alumnat situat al nivell alt d'assoliment: llengua anglesa i matemàtiques.

#### Distribució de l'alumnat per nivells d'assoliment de les competències avaluades. Sisè d'educació primària 2018



Font: Consell Superior d'Avaluació del Sistema Educatiu

Font: CSASE, *Quaderns d'avaluació*. 41, setembre 2018

