

# TAST DE DADES

# 5

MAIG 2019

## Hi haurà variacions en els resultats de l'avaluació de quart d'ESO del curs 2018-2019?

Des del curs 2011-2012 que s'aplica l'avaluació de quart d'ESO a tots els centres educatius de Catalunya. L'avaluació del febrer del 2019, doncs, ha estat la vuitena. Durant aquests anys s'han anat introduint modificacions en el disseny de les proves, que n'afecten el contingut i també la manera de recollir i analitzar les dades. Per ordre cronològic, són les següents:

El curs 2013-2014 s'introdueixen canvis en les proves de llengua anglesa i llengua francesa per ajustar-les als nivells de coneixement assenyalats al *Marc europeu comú de referència per a les llengües* (MERC), elaborat pel Consell d'Europa (2001). Els canvis afecten la comprensió oral i escrita i els criteris de correcció.

El curs 2014-2015 s'incorpora un full de respostes a totes les proves, per marcar-hi les respostes tancades. El curs 2015-2016 s'introdueix l'avaluació de dues noves proves: la competència en llengua alemanya i la competència científicotecnològica.

El curs 2017-2018 la competència lingüística en llengua catalana i llengua castellana introdueix la interacció entre els textos avaluats en comprensió lectora, de manera que passen de dos a tres. El curs 2018-2019 cada prova s'acompanya de dos fulls de resposta, per facilitar-ne la correcció: un per a les respostes tancades i un altre per a les respostes obertes.

**El període d'aplicació de la prova de quart d'ESO és prou llarg per poder observar si els resultats mostren una determinada tendència** i si al llarg del temps hi ha influència dels canvis apuntats.

La taula mostra que les puntuacions mitjanes entre l'any 2012 i el 2018 han augmentat de 4 punts en llengua catalana, de 3,4 punts en llengua castellana, de 4,5 punts en matemàtiques i de 6,5 punts en llengua anglesa. La competència científicotecnològica és l'única que ha disminuït de valor, però ho ha fet només en -1,1 punts.

### Puntuació mitjana en l'avaluació de quart d'ESO. Període 2012-2018

Anys	Llengua catalana	Llengua castellana	Llengua anglesa	Matemàtiques	Científicotecnològica
2018	76,8	77,3	73,9	68,5	66,1
2017	74,6	77,2	74,1	70,2	65,9
2016	76,9	76,5	71,0	68,1	67,2
2012	72,8	73,9	67,4	64,0	-

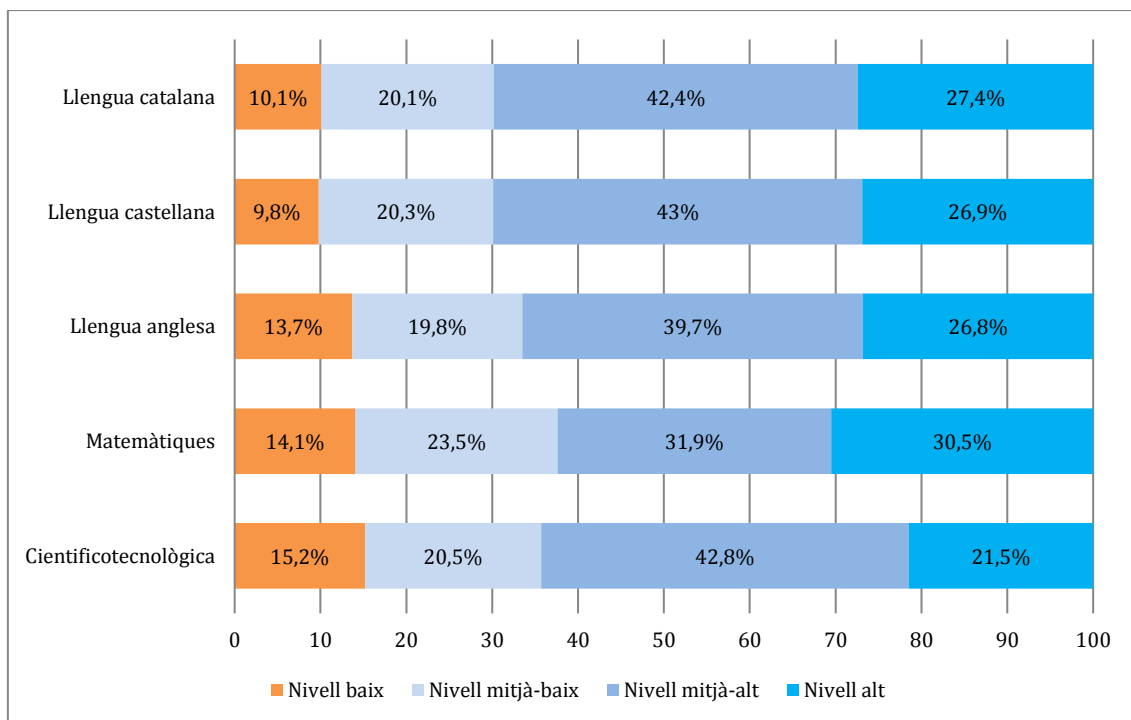
Font: Consell Superior d'Avaluació del Sistema Educatiu

Es pot afirmar, doncs, que **els resultats globals en l'avaluació de quart d'ESO es mantenen força estables al llarg dels anys**, per la qual cosa es pot pensar que la tendència es mantindrà en els resultats del curs 2018-2019.

La distribució de l'alumnat en els quatre nivells d'assoliment en què s'ha dividit cada competència mostra un patró de comportament molt similar entre els resultats de la competència en llengua catalana i llengua castellana del 2018. Els percentatges d'alumnat situats en els quatre nivells d'assoliment de les competències presenten valors molt similars en aquestes dues llengües oficials de Catalunya.

En competència en llengua anglesa el percentatge d'alumnat situat al nivell baix (13,7%) és més alt que en llengua castellana i catalana, mentre que el percentatge d'alumnat situat al nivell mitjà-alt és més baix (39,7%). En competència científicotecnològica destaca el baix percentatge (21,5%) d'alumnat situat en el nivell més alt d'assoliment de la competència i el percentatge (15,2%) situat al nivell més baix, que supera el 15% només per dues dècimes. La competència científicotecnològica és l'única que no assoleix l'objectiu de tenir menys del 15% d'alumnat situat al nivell baix de la competència. En competència matemàtica, el percentatge d'alumnat situat al nivell alt d'assoliment supera el 30%.

#### Distribució de l'alumnat per nivells d'assoliment de les competències avaluades. 2018



Font: Consell Superior d'Avaluació del Sistema Educatiu

Font: CSASE, *Quaderns d'avaluació*. 40, abril 2018