

Prova lliure per a l'obtenció del títol de graduat/ada en educació secundària obligatòria

Convocatòria 2/2023

Àmbit social

Pauta de correcció

Activitat 1

[25 punts]

El 17 de setembre del 1995 el Vaticà va fer un repartiment salomònic del bisbat de Lleida. Les 111 parròquies administrativament aragoneses deixaven de pertànyer a Lleida i s'integraven a la diòcesi de nova creació de Barbastre-Montsó. S'havia dit que es canviarien tots els límits diocesans de l'Estat que no es correspongessin amb els provincials o autonòmics.

El 1998, un cop completada la segregació del bisbat de Lleida, el Vaticà va ordenar l'entrega a Barbastre de les obres d'art originàries de les 111 parròquies aragoneses. [...] Aquell mateix any Barbastre-Montsó reclama davant del Tribunal Constitucional el dret de retracte per les compres d'art de Sixena per part de la Generalitat que es van dur a terme el 1983, 1992 i 1994 (quan el monestir era dins la diòcesi de Lleida). [...] L'any 2012 el Tribunal Constitucional va negar a Aragó el retracte, però la Diputació General d'Aragó i l'Ajuntament de Vilanova de Sixena van denunciar al jutjat d'Osca la il·legalitat de l'operació de compravenda.

El 2015 el jutjat número 1 d'Osca [...] va qualificar d'il·legal la compra d'art de Sixena per part de la Generalitat i del MNAC. El 2016 el jutjat número 2 d'Osca condemna el MNAC a restituir les pintures al monestir. En paral·lel, s'inicien els tràmits perquè la policia vagi a buscar les 44 peces al Museu de Lleida.

La història del monestir ens diu que l'any 1151 el comte Ramon Berenguer IV va anar fins al monestir per casar-se amb Peronella d'Aragó i forjar així la corona d'Aragó. Anys després, el 1936, el monestir havia estat incendiat per milícies anarquistes. L'arquitecte Josep Gudiol va demanar a la Generalitat una partida de diners per extreure, amb l'ajuda del poble, les extraordinàries pintures de la Sala Capitular, considerada la "Capella Sixtina" de l'art aragonès.

Casas, Sònia. Text extret i adaptat de *Sàpiens [Temes/actualitat]*

<https://www.sapiens.cat/temes/catalunya/sixena-cronologia-del-desproposit_17876_102.html>



Il·lustració 1. Fotografia satèl·lit nord-est peninsular.
Font: <<https://www.google.com/maps>>



Il·lustració 2. Fotografia exterior del Real Monestir de Santa Maria de Sixena
Font: <<https://commons.wikimedia.org>>

1. Responen les qüestions proposades amb relació al text.

- a) Poseu un títol adient al text i expliqueu quin és el fet que centra el litigi que exposa el text. [2,5 punts]

Possibles títols: El conflicte de Sixena, Cronologia d'un conflicte, Sixena: crisi de l'art de Lleida... [1 punt]
El fet que centra el litigi és la compra de les obres per la Generalitat els anys 1983, 1992 i 1994; sense aquesta compra, res no hauria passat. [1,5 punts]

Altres motius que l'alumnat podria exposar i que la correcció podria tenir en compte, però que tindrien un valor de correcció menor, serien: [0,5 punts]

- **Que el 1995 el Vaticà separa la diòcesi de Lleida entre Lleida i Barbastre-Montsó.**
- **Que el 1998 la diòcesi de Barbastre-Montsó reclama les obres d'art corresponents a les parròquies que formen part de la seva diòcesi i que es troben en possessió de la Generalitat de Catalunya. Per fer-ho posa una denúncia al Tribunal Constitucional.**
- **Que l'any 2012 el Tribunal Constitucional denega. Al mateix moment, 2012, la Diputació General d'Aragó i l'Ajuntament de Vilanova de Sixena van denunciar al jutjat d'Osca que la compra de les obres no va ser legal.**
- **Que l'any 2015 el Jutjat d'Osca declara que l'operació de compravenda és il·legal.**
- **Que l'any 2016 s'ordena la restitució de les pintures.**

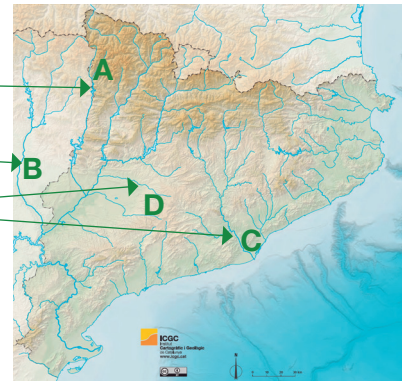
b) Digueu quines són les dues comunitats autònomes entre les quals es va separar la diòcesi de Lleida. [2 punts]

Catalunya i Aragó

c) Situeu en el següent mapa els tres rius de Catalunya i el de l'Aragó que apareixen a continuació i que es troben entre Barcelona i el Reial Monestir de Santa Maria de Sixena. [2 punts, 0,5 punts per encert]

De Catalunya: el Llobregat – el Segre – la Noguera Ribagorçana
De l'Aragó: el Cinca

- A La Noguera Ribagorçana
- B El Cinca
- C El Llobregat
- D El Segre



Il·lustració 3. Mapa físic mut de Catalunya.
Font: <<https://www.icgc.cat/L-ICGC/Sobre-l-ICGC/Recursos-didactics/Mapes-fisics>>

2. El text fa referència al trajecte que va fer el comte Ramon Berenguer IV l'any 1151, quan va anar fins al monestir per casar-se amb Peronella d'Aragó i forjar així la corona d'Aragó. Observeu les imatges i responeu a les següents preguntes.



Il·lustració 4. Piràmide social.
Font: <<https://es.wikidia.org>>



Il·lustració 5. Detall d'un gravat anònim de 1780.
Col·lecció privada (Biblioteca d'Art Bridgeman, París).

a) Quin sistema polític, jurídic, econòmic i social representen les dues il·lustracions? [1 punt]

El feudalisme

b) Com es pot veure en la il·lustració de la piràmide social, la societat estava dividida entre un col·lectiu de **privilegiats** i un de **no privilegiats**.

Enumereu un grup social que formaria part dels privilegiats i un dels no privilegiats, i digueu dos dels privilegis que tindrien els membres del col·lectiu de privilegiats. [3,5 punts]

Col·lectiu de privilegiats: **la família reial, la noblesa –tots els títols nobiliaris, com, per exemple, ducs, comtes, marquesos, cavallers...– (bellatores) i el clergat –bisbes, abats, monjos i altres càrrecs eclesiàstics– (oratores).**

Col·lectiu de no privilegiats: **: burgesia, artesans, pagesia i grups marginals (laboratores).** [0,75 per grup social]

Privilegis: **: impartir justícia, no treballar, no pagar impostos, ocupar càrrecs de govern, posseir terres de les quals rebien drets.** [1 punt per privilegi]

c) La il·lustració 5 és un detall d'un gravat que mostra una crítica a la societat on es representen els diferents estaments socials i la relació social i econòmica que es donava entre ells. Expliqueu la crítica social que en fa. [1 punt]

La il·lustració 5 presenta les conseqüències de la societat estamental pròpia del feudalisme, en la qual el grup dels no privilegiats sustenta la societat i cobreix les necessitats dels privilegiats. Per exemple s'observa que l'elevat ritme de despesa que tenen els privilegiats (com es veu en els seus vestits) el mantenen els tributs dels no privilegiats.

d) Expliqueu breument una semblança i una diferència entre la societat que representen les il·lustracions i la societat actual. [2 punts]

Possibles diferències:

- **Ja no existeix la separació entre privilegiats i no privilegiats.**
- **Políticament ens regim pels principis democràtics: separació de poders, sobirania nacional, sufragi universal, llibertats individuals, igualtat política i social de la ciutadania.**
- **Economia basada en tres sectors econòmics, on el sector primari no és l'essencial.**

Possibles semblances:

- **Tot i que han desaparegut les divisions socials estàtiques, la societat es segueix dividint en funció de la riquesa dels grups socials.**
- **Els grups socials més rics segueixen mantenint un cert privilegi, tot i no ser declarat obertament.**
- **El poder segueix en mans dels grups socials més rics.**
- **Segueixen existint grups socials amb molts pocs drets com, per exemple, els immigrants irregulars.**

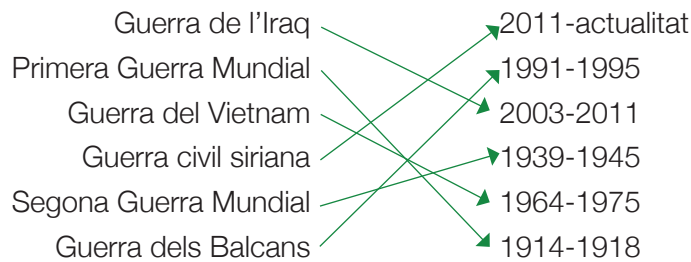
3. El text diu: “El 1936, el monestir havia estat incendiat per milícies anarquistes...”. Amb relació a aquesta informació, responeu a les següents preguntes.

a) Digues quin nom rep la guerra que va afectar Espanya entre 1936 i 1939. [1 punt]
La Guerra Civil espanyola.

b) Enumereu els dos principals bàndols que es creen durant el conflicte. [2 punts]
El bàndol republicà. També es podria acceptar: exèrcit republicà, exèrcit popular.
El bàndol insurrecte. També es podria acceptar: exèrcit revoltat, el bàndol nacional, el bàndol franquista.

c) Digues a quin dels dos bàndols lluitaven les milícies anarquistes a què fa referència el text. [1 punt]
El bàndol republicà.

4. Tot i els efectes devastadors i encara presents que va tenir aquesta guerra per a Espanya, malauradament no ha estat l'únic conflicte armat que s'ha donat en els segles xx i xxi. Relacioneu amb fletxes els següents conflictes armats amb les seves dates corresponents. [3 punts, 0,5 punts per encert]

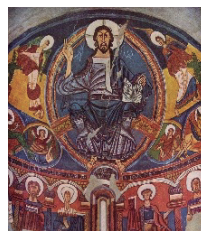


5. El text diu: "... amb l'ajuda de gent del poble, van extreure les extraordinàries pintures de la sala capitular, considerada la 'Capella Sixtina' de l'art aragonès...". Relacioneu cada una de les següents imatges amb els següents corrents artístics: [2 punts, 0,25 punts per encert]

Corrent artístic:
abstracte, Barroc, Surrealisme, Cubisme, gòtic, Renaixement, romànic i Impressionisme.



Renaixement



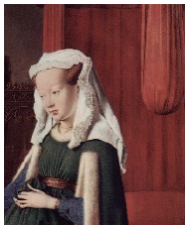
romànic



Barroc



Impressionisme



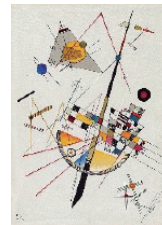
gòtic



Cubisme



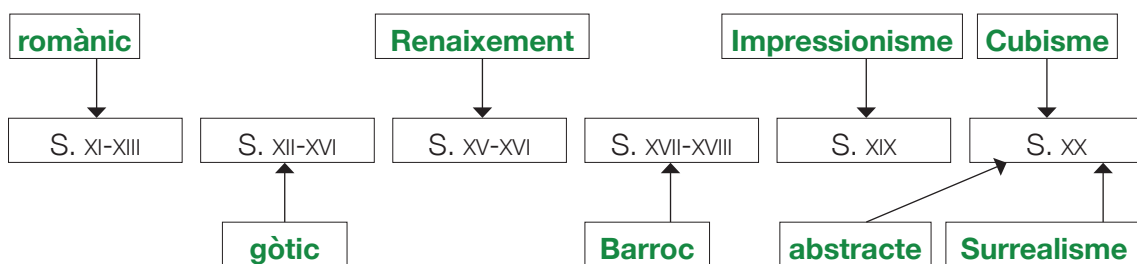
Surrealisme



abstracte

Imatges extretes de: <<https://commons.wikimedia.org>>

6. Ompliu els buits del cronograma amb el nom dels corrents artístics de l'exercici anterior. [2 punts, 0,25 punts per encert]



Activitat 1

Activitat 2

[25 punts]

1. Ompliu els buits del text sobre la crisi migratòria a la Mediterrània amb les paraules adequades perquè tingui sentit. Tingueu en compte que hi ha més paraules que espais en blanc. [8 punts, 0,25 punts per encert]

marítimes - murs - nacionalista - exiliats - ultraconservador - refugiats - extrema - immigrants - papers - europees - migratòria - legalitzades - irregular - fronteres - obertures - criminals - ultradreta - econòmica - antieuropeistes - Continent - humanitàries - tràfic - xenòfobes - persones

La tragèdia humana a la qual s'assisteix a la Mediterrània, qualificada d'"el cementiri d'immigrants", així com la crisi econòmica que va començar el 2007 a països de la Unió Europea (UE) constitueixen dos fenòmens que han donat un fort impuls a les idees racistes, **xenòfobes** i intolerants, enarborades pels partits de la **ultradreta** europea, presents també en importants sectors de la població. És evident el ressorgiment de partits d'extrema dreta al Vell **Continent**.

En aquest context polític ha cobrat força la difusió d'un discurs **ultraconservador** que responsabilitza els **immigrants** de pràcticament tots els mals que pateixen les nacions **europees**, i des de posicions **antieuropeistes** cobra força l'oposició a qualsevol proposta comunitària per intentar solucionar la crisi **migratòria** que els afecta. Cal esmentar que les agrupacions d'extrema dreta assumeixen un discurs que no només qüestiona i agredeix la immigració, sinó també la integració, l'euro, la UE, al mateix temps que promouen un fort sentiment **nacionalista**, acceptat per aquestes societats en un context de crisi econòmica. Per la seva banda, la UE ha pretès solucionar la crisi gestionant la migració **irregular** mitjançant l'externalització de les **fronteres** comunitàries, així com la lluita contra les organitzacions **criminals** que promouen el trànsit i el **tràfic** de **persones**, ignorant la seva responsabilitat històrica i implementant respostes emergents en les quals predomina el seu tractament discriminatori.

Això ha estat acompanyat per l'establiment de mesures que dificulten l'accés legal al territori europeu dels emigrants i refugiats, així com l'enduriment de les condicions per a l'admissió als que aconsegueixen arribar als països comunitaris, encara en condició de **refugiats**. L'aixecament de grans **murs** i barreres per impedir l'entrada dels que arriben des de Síria, l'Iraq o l'Afganistan, o l'ús de gasos lacrimògens per contenir les persones que han hagut de fugir dels campaments de refugiats de Turquia, Jordània i Líban, han estat algunes de les mesures preses per països membres de l'entitat comunitària.

Fragment extret i traduït de **R. Oroza Busutil** i **Y. Puente Márquez**,
 "La crisis migratoria en el Mediterráneo y la Unión Europea: principales políticas y medidas antinmigrantes".
A: Novedades en Población / CEDEM. 2017, 26, p. 1-9.

2. Definiu els següents conceptes. [4 punts]

a) Xenofòbia

És el rebuig cap a persones o cultures diferents, o considerades com a estrangeres.

b) Immigrant irregular

Persona que ha travessat les fronteres d'un territori sense atendre els requeriments legals del país de destinació.

c) Moviments migratoris

Desplaçament de població del seu lloc d'origen cap a una altra destinació.

d) Refugiat

Persona que es troba fora del país d'on és originària o bé on resideix habitualment a causa d'un temor fonamentat de persecució per raons d'ètnia, religió, nacionalitat, pertinença a un grup social o opinions polítiques, i que no pot o no vol reclamar la protecció del seu país per poder tornar-hi.

3. Expliqueu què vol dir el concepte *cementiri d'immigrants* a què fa referència el text. [1 punt]

(Resposta oberta): El concepte es refereix al fet que cada any es repeteix la situació que un gran nombre de persones intenten travessar la mar Mediterrània en embarcacions fràgils, sovint marcades per les màfies i organitzacions criminals, cosa que acaba suposant la mort d'un gran nombre de persones. Segons el blog Fortress Europe, que va fer un càlcul a partir de la recopilació de notícies de premsa, més de 20.000 persones han perdut la vida d'aquesta forma durant els darrers 20 anys.

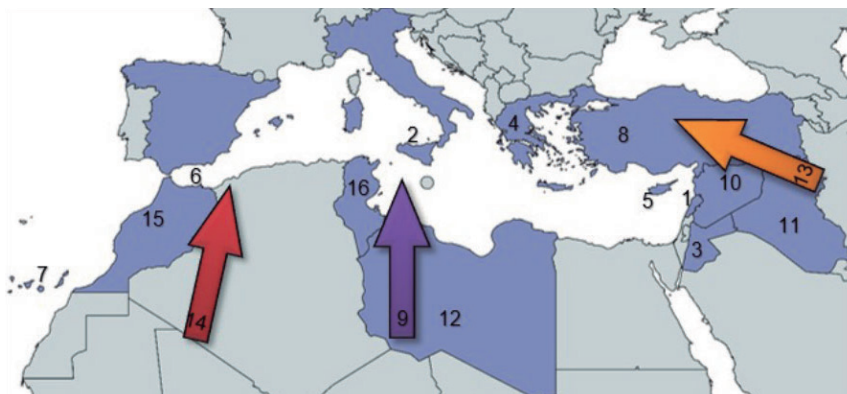
4. Exposeu breument dues conseqüències per als països receptors de les migracions. [2 punts]

Hi ha múltiples respostes; qualsevol d'aquestes pot ser vàlida:

- En el país d'acollida, en l'àmbit empresarial es poden pagar salaris més baixos, per l'increment de la mà d'obra.
- Es cobreixen llocs de treball que no eren desitjables per les persones del país o zona d'acollida.
- Increment de problemes socials en el país d'acollida. En alguns casos es desenvolupen situacions de racisme i xenofòbia. Per que la incorporació massiva de nous residents pot posar en perill la pròpia identitat del país o zona.
- Per al treballador/a del país d'acollida comporta un descens de salari.
- Risc que una concentració massiva d'immigració porti a una exclusió per si mateixa.

5. Dels noms que apareixen a continuació, escriviu el que correspongui a cada número segons la informació que apareix en el mapa. [4 punts, 0,25 punts per encert]

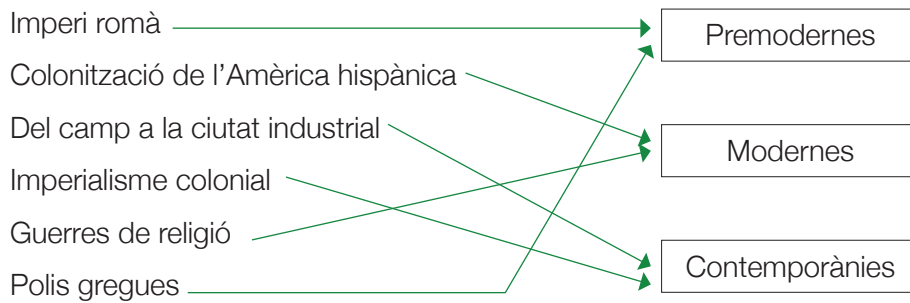
Melilla - Grècia - Jordània - Ruta de la Mediterrània central - Illa de Sicília
 Illes Canàries - Síria - Ruta de la Mediterrània occidental - Turquia - Líban
 Marroc - Ruta de la Mediterrània oriental - Líbia - Tunísia - Xipre - Iraq



Mapa adaptat de <<https://d-maps.com>>

- | | | | |
|--------------------|-------------------|------------------------------------|--|
| 1. Líban | 5. Xipre | 9. Ruta de la Mediterrània central | 13. Ruta de la Mediterrània oriental |
| 2. illa de Sicília | 6. Melilla | 10. Síria | 14. Ruta de la Mediterrània occidental |
| 3. Jordània | 7. illes Canàries | 11. Iraq | 15. Marroc |
| 4. Grècia | 8. Turquia | 12. Líbia | 16. Tunísia |

6. Relacioneu amb fletxes els següents moviments migratoris amb el moment històric que correspongui. [1,5 punts, 0,25 punts per encert]



7. El text ens diu que “La tragèdia humana a la qual s’assisteix a la Mediterrània, qualificada d’el cementiri d’immigrants, així com la crisi econòmica que va començar el 2007 a països de la Unió Europea (UE), constitueixen dos fenòmens que han donat un fort impuls a les idees racistes”.

a) Poseu una **T** (totalitari) o una **D** (democràtic) a les característiques que considereu que són pròpies d’un règim totalitari i les que són pròpies d’un règim democràtic. [2,5 punts, 0,5 punts per encert]

1. Règim de partit únic que controla totes les institucions estatals. T
2. Tots els ciutadans i ciutadanes són iguals davant la llei. D
3. El poder recau en mans d’un líder, a qui es venera, que està per sobre de la resta de persones. T
4. L’Estat es divideix en tres poders independents (legislatiu, judicial i executiu), que no es poden ni controlar ni influenciar mútuament. D
5. Tota persona té dret a la llibertat d’expressió, de religió, de reunió, de manifestació i d’associació. D

b) Tal com diu el text, la crisi migratòria ha fet aflorar partits polítics d’extrema dreta arreu dels països europeus. Però al llarg del segle XXI, al món, també han aparegut altres moviments socials que sota la bandera de la justícia social lluiten per fer un món més just. Relacioneu amb fletxes els següents moviments socials amb la seva lluita. [2 punts, 0,5 punts per encert]



Activitat 2

Activitat 3

[25 punts]

1. Llegiu atentament el text i contesteu a les qüestions proposades.

Ningú s'esperava que les alarmes antiaèries uluessin a Jerusalem la tarda del 10 de maig de 2021. Tampoc l'escalada bèl·lica d'onze dies entre l'exèrcit israelià i les milícies de Gaza, que havien llançat els set coets cap a Jerusalem que van prendre la metxa del conflicte. Llavors, el primer ministre israelià, Benjamin Netanyahu, estava a punt de perdre el poder davant un pacte de coalició de gairebé tota l'oposició. Els líders islamistes de Hamas, que governen *de facto* a Gaza des de 2007, també se sentien frustrats per l'ajornament *sine die* de les eleccions legislatives palestines, les primeres en quinze anys, decretat pel president Mahmud Abbas, que només controla en part Cisjordània.

La detonació de la conflagració més greu a la franja mediterrània des de la guerra de 2014 es va anar forjant des de mitjan abril al llarg del mes de ramadà, en una successió d'enfrontaments entre la policia israeliana i manifestants palestins a Jerusalem. Els xocs van anar creixent exponencialment fins a esclatar a la mesquita d'Al-Aqsa les vigílies de l'inici d'un duel asimètric entre coets i caces bombarders. Almenys 243 palestins han mort, entre ells 66 nens i 39 dones, i 12 persones han perdut la vida a Israel, inclosos dos menors. Els ferits es compten per centenars en tots dos bàndols.

Text extret i adaptat d'*El País*: 23/5/2021 <<https://elpais.com/internacional/2021-05-23/...>>

a) Poseu un títol adient al text. [1 punt]

Qualsevol títol que faci referència al conflicte o als seus actors.

b) A quin conflicte fa referència el text i quin és el seu origen? [2 punts]

Al conflicte de Palestina i té el seu origen amb l'establiment de l'Estat d'Israel el 1948.

c) Quines conseqüències ha tingut sobre la població palestina i israeliana? Esmenteu almenys dues conseqüències sobre els dos pobles involucrats al conflicte. [2 punts]

Exili de la majoria de la població palestina, establiment de camps de refugiats, militarització, guerra, expansió de les colònies als territoris ocupats...

d) El Consell de Drets Humans de les Nacions Unides investiga les violacions del dret humanitari internacional en les hostilitats. Quin ha estat el paper històric de l'ONU durant tot aquest conflicte? [2 punts]

Intentar resoldre el conflicte sobre la base de les resolucions de les Nacions Unides, el dret internacional i els acords bilaterals, i fer realitat la solució dels dos estats –Israel i Palestina.

2. L'Organització de les Nacions Unides (ONU) és l'organització internacional existent més gran.

a) Quina és la seva funció? Qui en forma part? [2 punts]

L'ONU és un organisme internacional que pretén mantenir la pau i la seguretat internacionals i fomentar la cooperació entre els estats, tal com es recull en la seva Carta fundacional. En formen part més de 190 estats (193 en l'actualitat).

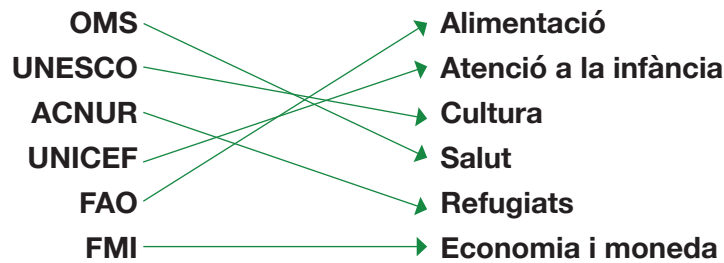
b) Malgrat la participació de les Nacions Unides i altres organitzacions internacionals en la resolució de conflictes, les guerres continuen a diversos indrets del món. Mencioneu dos dels conflictes bèl·lics esdevinguts durant el segle XXI. [1 punt]

Guerres d'Irak, Afganistan, Síria, Ucraïna...

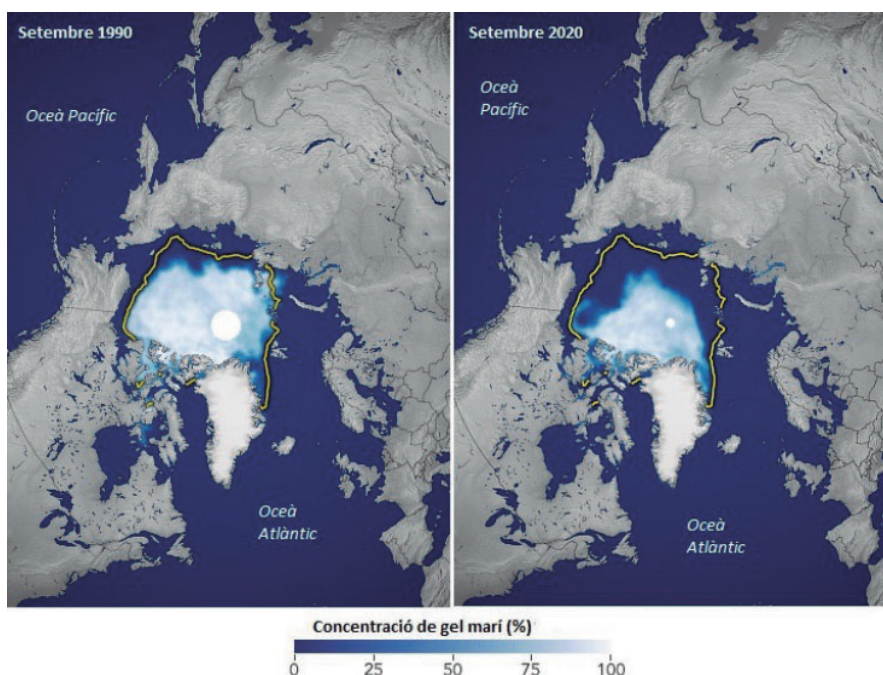
c) La preocupació pels drets humans va ser una de les raons principals per a la creació de les Nacions Unides. Exposeu almenys tres situacions en les quals actualment no es compleix la seva aplicació en alguna part del món. [1,5 punts]

Segons la mateixa ONU es podria mencionar qualsevol situació que afecti les privacions del dret a l'habitatge, la salut, l'educació...

d) L'ONU té una organització interna formada per una sèrie d'agències i organismes dependents amb diferents funcions. Relacioneu amb fletxes cadascun d'aquests organismes amb la funció que desenvolupa: [1,5 punts]



3. Un dels àmbits d'actuació de l'ONU és conscienciar sobre la necessitat de preservar el medi ambient i lluitar contra el canvi climàtic. Observeu aquestes imatges en què es comparen les extensions mínimes de gel de l'Àrtic del setembre de 1990 (a la part esquerra) i el 2020 (a la part dreta) en què es veu com el gel ha retrocedit per l'augment de les temperatures, i contesteu les preguntes següents:



Fotografia extreta de: <<http://earthobservatory.nasa.gov/IOTD/view.php?id=79256>>

a) A més del retrocés del glaç que observem a les dues imatges, digueu quines altres conseqüències pot tenir l'escalfament del planeta. Esmenteu-ne almenys tres. [1,5 punts]

Temperatures més càlides, tempestes més intenses, onades de calor més fortes, propagació de malalties, augment del nivell del mar, desertització, pèrdua de biodiversitat amb extinció d'espècies vegetals i animals...

b) Indiqueu tres causes per les quals es produeix el canvi climàtic. [1,5 punts]

Explotació de combustibles fòssils emetent diòxid de carboni a l'atmosfera, emissions de gasos d'efecte hivernacle per part de vehicles de transport de persones i mercaderies, residus generats per les activitats industrials, agricultura i ramaderia intenses, desforestació...

c) Expliqueu com influeix la contaminació atmosfèrica en l'escalfament global de la Terra. [1 punt]

La contaminació provoca l'acumulació de gasos d'efecte hivernacle en les capes baixes de l'atmosfera (especialment diòxid de carboni), contribueix a l'alteració de la temperatura del planeta i al deteriorament de la capa d'ozó.

d) Una de les principals accions per lluitar contra l'augment de temperatures és l'ús d'energies alternatives i renovables. Assenyaleu quines són energies renovables i quines no ho són. [2 punts]

Solar	Eòlica	Petroli	Carbó	Gas natural	Geotèrmica	Nuclear	Mareomotriu
R	R	NR	NR	NR	R	NR	R

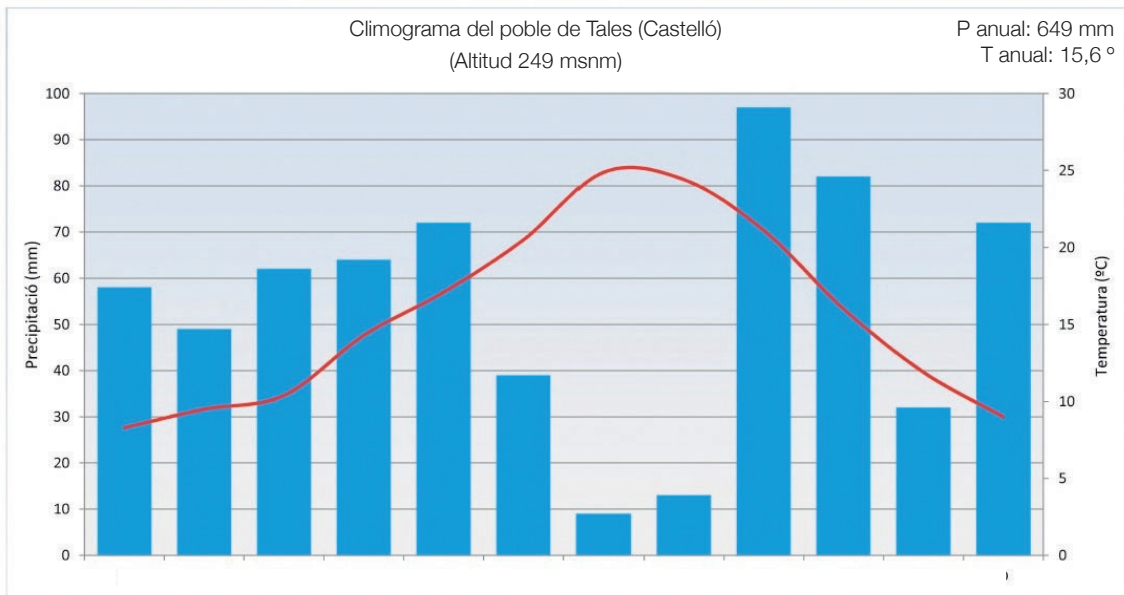
e) Quines de les fonts d'energia mencionades a la pregunta anterior són les més utilitzades actualment? Argumenteu la vostra resposta. [1 punt]

*S'haurien d'assenyalar alguna de les energies no renovables de la taula anterior de manera argumentada, per exemple: **des de la revolució industrial, les fonts d'energia més utilitzades han estat els combustibles fòssils, principalment el carbó i el petroli. El carbó s'ha fet servir durant molts anys i encara avui és el combustible de moltes centrals termoelectriques. El petroli, entre diversos usos, l'utilitzem per fabricar plàstics i com a combustible per als vehicles.***

f) Com podem contribuir cadascun de nosaltres a l'estalvi energètic i a la conservació del medi ambient? Mencioneu almenys dues accions concretes que podem dur a terme a la nostra vida quotidiana. [2 punts]

Controlar el consum excessiu d'aigua, viatjar a peu o en transport públic, no fomentar el consum de plàstics d'un sol ús, reduir el consum innecessari d'energia, l'ús d'electrodomèstics de baix consum, la millora de l'aïllament tèrmic dels edificis...

4. El clima en un lloc concret el podem estudiar mitjançant un climograma. Analitzeu-lo amb aquest climograma i responeu les preguntes següents:



Imatge extreta de: <https://commons.wikimedia.org/wiki/File:Climograma_Tales.jpg>

a) Quin tipus de clima és? Indiqueu les característiques fonamentals d'aquest clima i localitzeu-lo geogràficament. [2 punts]

Mediterrani, per la distribució de les pluges i l'evolució de les temperatures.

Es podria citar Itàlia, Grècia, Espanya o ciutats com Nàpols, Marsella, València...

Les principals característiques són unes temperatures al voltant dels 18 a 20 graus de mitjana anual, amb uns estius càlids i secs i uns hiverns plujosos i temperats. És el clima típic de la conca mediterrània.

b) Assenyaleu tres factors que influeixen en les temperatures i en les precipitacions: [1 punt]

L'altitud, la latitud i la distància al mar.

Activitat 4

[25 punts]

Observeu la taula amb els deu països del món amb el nombre més elevat de casos registrats de covid-19 la primera setmana de juny de 2021.

Casos registrats a 10 de juny de 2021

	Països	Total de casos en milions
1	Els Estats Units	33.566.719
2	L'Índia	29.089.247
3	El Brasil	17.038.260
4	França	5.725.492
5	Turquia	5.306.690
6	Rússia	5.167.949
7	El Regne Unit	4.535.754
8	Itàlia	4.237.790
9	L'Argentina	4.038.465
10	Alemanya	3.717.890
	Total al món	174.432.190

Dades extretes del web: <<https://www.rac1.cat/societat/20200317/474228725109/dades-xifres-coronavirus-temps-real-actualitzades.html>>

a) Situeu al mapa els països esmentats. [5 punts]



Imatge extreta de: <<https://d-maps.com/>>

b) La pandèmia de covid-19 es considera que comença a mitjan desembre del 2019 en identificar-se l'inici d'un brot d'un nou coronavirus a la ciutat de Wuhan, a la Xina. Definiu què és una pandèmia i esmenteu-ne almenys dos exemples històrics. [2 punts]

És una malaltia epidèmica estesa a molts països i que afecta molts individus del mateix país a la vegada. Com a exemples: la pesta negra, la grip espanyola de 1918, les pandèmies de còlera...

c) Les pandèmies, com la que hem patit recentement, tenen un gran impacte social. Quines semblances i quines diferències trobeu entre aquestes situacions passades i l'actual? Assenyaleu-ne almenys dues. [2 punts]

L'aspirant hauria d'assenyalar elements com la diferent afectació de la covid-19 segons l'edat de les persones contagiades, l'ús de mesures sanitàries com mascaretes, vacunacions, tractaments mèdics o confinaments, la possibilitat de viatjar en poques hores d'una punta a l'altra del món...

d) La crisi sanitària i social provocada per la covid-19 és un problema que afecta actualment molts països del món. D'acord amb la taula, quins eren els països més afectats el juny de 2021? Quins són els estats més afectats? Esmenteu dues conseqüències per als estats. [2 punts]

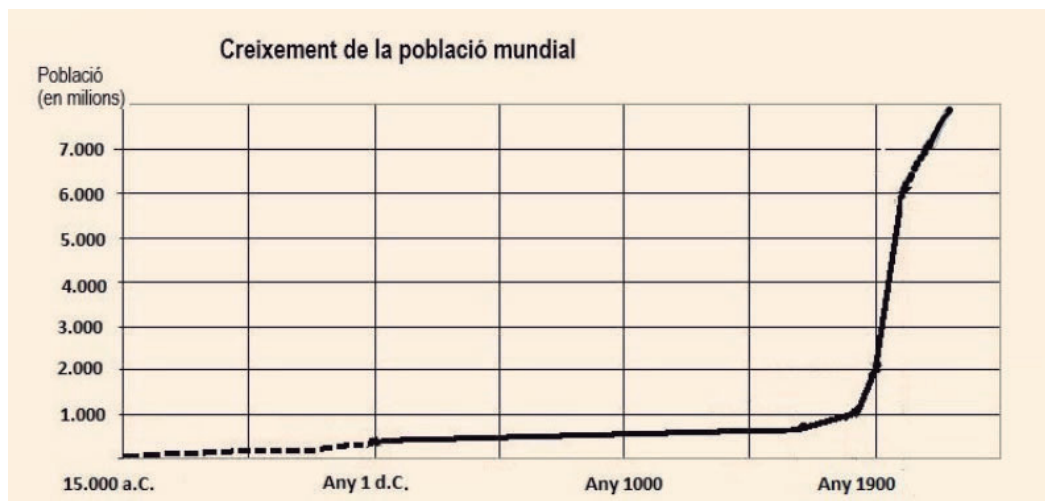
S'hauria d'assenyalar algun dels països de la taula.

Com a conseqüències: impacte econòmic (caiguda d'ingressos, augment del deute...) o socio-sanitaris (confinaments, morts, pressió sobre la sanitat...).

e) La gestió dels efectes de la pandèmia ha fet més evidents les desigualtats socials i econòmiques del món actual. Indiqueu almenys dos elements de com aquesta crisi afecta les persones en la seva vida quotidiana. [1 punt]

Pèrdua de feina, canvis en les formes de relacions socials, de feina, tocs de queda...

2. Observeu el gràfic següent i responeu les preguntes que hi ha a continuació:



Imatge extreta i adaptada de: <https://ca.wikipedia.org/wiki/Fitxer:Creixement_població_mundial>

a) De quin tipus de gràfic es tracta? [0,5 punts]

Es tracta d'una gràfica lineal.

b) Quantes variables hi apareixen? Quina informació ens proporciona? [1 punt]

Dues variables: La població total i els anys. L'evolució de la població mundial en els últims 12.000 anys.

c) Quan va començar a créixer de manera remarcable la població mundial? Marqueu amb una X la resposta correcta. [0,5 punts]

- Edat antiga
- Edat mitjana
- Edat moderna
- Edat contemporània**

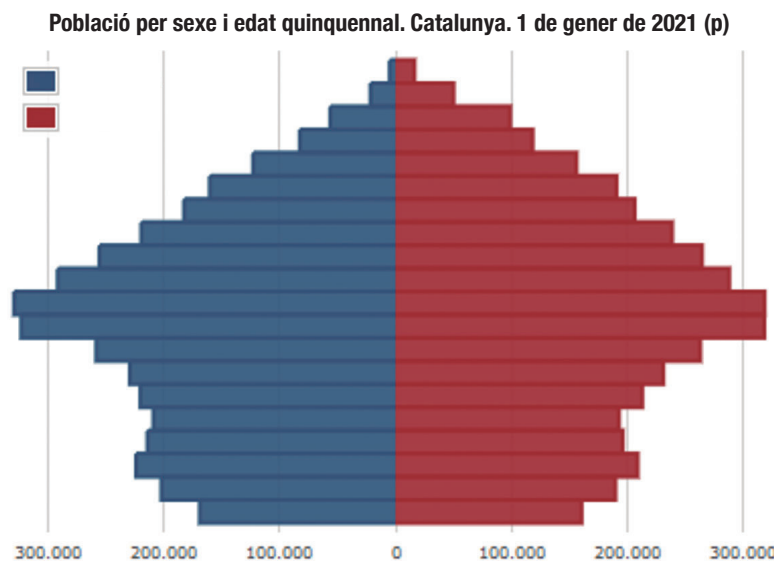
d) Amb quin fet històric coincideix l'augment de la població humana? [1 punt]

Amb la revolució industrial.

e) Com es pot desenvolupar un creixement de la població com aquest? Marqueu amb una X quins dels elements següents poden causar un creixement demogràfic. Pot haver-hi més d'una resposta correcta. [1 punt]

- Millorant l'alimentació.**
- Amb un creixement natural o vegetatiu negatiu.
- Amb un índex de natalitat superior al de mortalitat.**
- Disminuint els recursos per habitant.

3. Observeu la piràmide de població següent i responeu les preguntes que hi ha a continuació:



Font: Idescat. Estimacions de població

Imatge extreta de: <<https://www.idescat.cat/pub/?id=ep>>

a) A la part superior de la piràmide podem observar que la població masculina és més petita que la femenina. Quin creieu que és el motiu? [1 punt]

El motiu és que les dones tenen una esperança de vida més alta que els homes als països més desenvolupats degut a una combinació de factors biològics i d'hàbits de vida.

b) Quina informació falta a la piràmide de població? [1 punt]

La referent a les franges d'edat, tot i que cadascuna de les files marca 5 anys.

c) Què és el creixement natural de la població? [2 punts]

És la diferència entre el nombre de nascuts i el de morts, i pot expressar creixement si el resultat és positiu, disminució si és negatiu o creixement zero. En general, els països amb major creixement natural són els subdesenvolupats, mentre que els desenvolupats tenen un creixement natural baix o negatiu.

d) Podem afirmar que Catalunya té una població envellida? Justifiqueu la resposta. [2 punts]

A l'argumentació s'hauria de recollir com a mínim que hi ha una baixa natalitat i una alta esperança de vida, i relacionar-ho amb la forma de la piràmide.

e) Exposeu tres conseqüències que pot comportar, en el futur, l'envelliment de la població al continent europeu. [3 punts]

Una força laboral reduïda, despeses més elevades en salut, en Seguretat Social i pensions, serien els efectes per a l'economia si la població segueix creixent. D'altra banda, en l'àmbit familiar l'envelliment també implica canvis, ja que aquestes persones cada vegada demanaran més temps de cura i despeses en manteniment.



Activitat 4



PUNTUACIÓ TOTAL
Puntuació màxima: 100 punts