

Guia informativa

Nota informativa

El curs 2022-2023 conviuen dos decrets de batxillerat:

A primer curs entra en vigència el nou Decret 171/2022, de 20 de setembre, d'ordenació dels ensenyaments de batxillerat.

A segon curs continua vigent el Decret 142/2008, de 15 de juliol, pel qual s'estableix l'ordenació dels ensenyaments de batxillerat.

Descripció

El **batxillerat** és l'etapa que es cursa normalment entre els 16 i els 18 anys, tot i que és oberta a persones de qualsevol edat, ja sigui de forma presencial o a distància. És un cicle format per dos cursos de trenta hores lectives setmanals.

El batxillerat prepara els alumnes per a la seva incorporació a estudis posteriors, tant professionals com universitaris, i per a l'accés al món laboral.

Modalitats

Es pot escollir entre quatre modalitats de batxillerat: **arts; ciències i tecnologia; general** (en fase pilot), i **humanitats i ciències socials**.

En el nou batxillerat, els dos cursos s'organitzen en matèries comunes, matèria obligatòria de modalitat, matèries de modalitat (dues com a mínim) i matèries optatives (una anual i sis trimestrals a primer; una anual i tres trimestrals a segon). A segon curs també hi ha el treball de recerca.

A més, en cada curs, l'alumnat té assignada una hora setmanal de tutoria.

Accés

Per accedir al **batxillerat** cal tenir algun dels títols següents:

- graduat en educació secundària obligatòria (GESO),
- tècnic d'un cicle formatiu de grau mitjà o tècnic superior

d'un cicle formatiu de grau superior (en aquests casos es pot demanar la convalidació de matèries específiques i del treball de recerca),

- haver cursat estudis de sistemes educatius estrangers que hagin estat homologats al títol de GESO o al títol de tècnic. L'homologació s'acredita mitjançant la credencial corresponent o bé, si aquesta encara està en tràmit, presentant el "Volant per a la inscripció condicional en centres educatius".

Per accedir per primera vegada a un centre sufragat amb fons públics per cursar batxillerat cal formalitzar la **preinscripció** en el termini fixat.

També s'ha de presentar la sol·licitud de preinscripció per poder accedir al batxillerat si s'està cursant o s'ha cursat un cicle formatiu, encara que s'imparteixi en el mateix centre o aula on s'està matriculat.

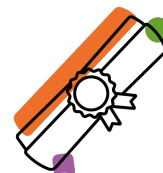
Aquest estudi és **gratuït** en els centres dependents del Departament d'Educació. Per a la resta de centres, consulteu l'import en el centre corresponent.

Formes de cursar-lo

Batxillerat a distància. A més de l'opció tradicional de cursar el batxillerat de forma presencial, per als alumnes majors de 18 anys aquests estudis es poden fer a distància, per via telemàtica, a l'Institut Obert de Catalunya (IOC). Aquesta opció permet tenir més flexibilitat i adaptació a les circumstàncies personals, familiars i laborals de cada alumne.

Batxillerat nocturn. L'ensenyament nocturn de batxillerat s'adreça fonamentalment a persones que per causa de l'activitat laboral o per altres circumstàncies encaixen millor en una oferta horària diferent de la del règim diürn. Per cursar el batxillerat en aquesta opció cal complir algun dels dos requisits següents: tenir 18 anys o més, o bé tenir una edat compresa entre els 16 i els 18 anys i acreditar, per motius laborals o altres que a criteri del Consell Escolar ho justifiquin, la impossibilitat de seguir estudis en règim diürn.

Batxibac. El programa batxibac, impartit en els centres específicament autoritzats pel Departament d'Educació, permet als alumnes cursar un currículum mixt que suposa fer un terç de l'horari lectiu del batxillerat en llengua francesa i cursar les matèries Llengua i Literatura Franceses i Història de França. Els alumnes, a més d'obtenir el títol de batxillerat si aproven totes les matèries cursades, obtindran també la titulació de *baccalauréat* si



Guia informativa

superen una prova externa que es desenvolupa íntegrament en francès.

Batxillerat internacional (BI). És un itinerari curricular específic determinat per l'Organització del Batxillerat Internacional (IBO) per fomentar l'excel·lència educativa i l'aprofundiment curricular, que va adreçat a alumnes amb un alt interès per l'aprenentatge. A Catalunya, es pot obtenir la doble titulació de batxillerat i batxillerat internacional en sis centres públics (Institut Jaume Vicens Vives, de Girona; Institut Gabriel Ferrater i Soler, de Reus; Institut Josep Lladonosa, de Lleida, Institut Moisès Broggi, de Barcelona, Institut Forat del Vent, de Cerdanyola del Vallès, i Institut Dertosa, de Tortosa) i en diversos centres privats. Consulteu les dates de preinscripció i de les proves de selecció als portals web d'aquests sis centres.

Doble titulació: batxillerat d'arts i cicle de grau mitjà d'arts plàstiques i disseny (fase pilot). Permet obtenir dues titulacions en tres cursos: la del cicle de grau mitjà d'arts plàstiques i disseny (1r, 2n) i la de batxillerat, modalitat d'arts (1r, 2n, 3r). Per accedir-hi, cal tenir el títol d'ESO o equivalent i haver superat la prova d'accés als cicles formatius de grau mitjà d'arts plàstiques i disseny.

Doble titulació: batxillerat i ensenyaments esportius (fase pilot). Permet obtenir dues titulacions en tres cursos: la d'un cicle d'ensenyaments esportius, modalitat d'atletisme, bàsquet, futbol, salvament i socorrisme, o vela (1r, 2n) i la de batxillerat, modalitat de ciències i tecnologia o d'humanitats i ciències socials (1r, 2n, 3r). Per accedir-hi, cal tenir el títol d'ESO o equivalent i haver superat la prova específica de la modalitat esportiva que es vol cursar.

Continuïtat

Amb el títol de **batxiller** es pot accedir:

- a la universitat (un cop aprovades les proves d'accés);
- a un cicle formatiu de grau superior de formació professional específica, d'arts plàstiques i disseny;
- a un cicle formatiu de grau superior d'ensenyaments esportius, si es tenen els requisits d'accés;
- als ensenyaments superiors artístics (un cop superada una prova específica d'accés), i
- al món laboral.

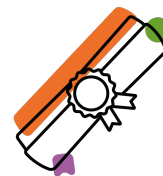
Normativa

El curs 2022-2023 conviuen dos decrets de batxillerat: A primer curs entra en vigència el nou Decret 171/2022, de

20 de setembre, d'ordenació dels ensenyaments de batxillerat.

A segon curs continua vigent el Decret 142/2008, de 15 de juliol, pel qual s'estableix l'ordenació dels ensenyaments de batxillerat.

- Decret 171/2022, de 20 de setembre, d'ordenació dels ensenyaments del batxillerat (DOGC núm. 8758, de 22.7.2022)
- Decret 142/2008, de 15 de juliol, pel qual s'estableix l'ordenació dels ensenyaments del batxillerat (DOGC núm. 5183, de 29.7.2008)
- Resolució ENS/1432/2013, de 27 de juny, relativa a les matèries d'educació secundària obligatòria i batxillerat dels centres educatius que es poden cursar en la modalitat d'educació no presencial. (DOGC núm. 6409, de 3.7.2013)
- Resolució ENS/1252/2014, de 30 de maig, per la qual es modifica la Resolució ENS/1432/2013, de 27 de juny, relativa a les matèries d'educació secundària obligatòria i batxillerat dels centres educatius que es poden cursar en la modalitat d'educació no presencial (DOGC núm. 6639, de 6.6.2014)
- Resolució ENS/1790/2014, de 23 de juliol, de modificació de la Resolució ENS/1432/2013, de 27 de juny, relativa a les matèries d'educació secundària obligatòria i batxillerat dels centres educatius que es poden cursar en la modalitat d'educació no presencial, per incorporar la matèria optativa de llengua i cultura occitanes (DOGC núm. 6675, de 30.7.2014)



Descripció

Nota informativa

El curs 2022-2023 conviuen dos decrets de batxillerat:

A primer curs entra en vigència el nou Decret 171/2022, de 20 de setembre, d'ordenació dels ensenyaments de batxillerat.

A segon curs continua vigent el Decret 142/2008, de 15 de juliol, pel qual s'estableix l'ordenació dels ensenyaments de batxillerat.

El batxillerat és l'etapa que es cursa normalment entre els 16 i els 18 anys, tot i que és oberta a persones de qualsevol edat, ja sigui de forma presencial o a distància. És un cicle format per dos cursos de trenta hores lectives setmanals.

Es pot escollir entre quatre modalitats de batxillerat: arts; ciències i tecnologia; general (en fase pilot), i humanitats i ciències socials.

La modalitat d'arts s'adreça a persones interessades en els fenòmens artístics, caracteritzats per la sensibilitat, l'expressió i la creativitat; un alumne amb inquietuds entorn del món audiovisual, les arts gràfiques, el disseny, el patronatge, els mitjans de comunicació, la publicitat, les arts escèniques, la producció i gestió d'empreses del sector cultural o l'animació cultural i social.

El batxillerat d'arts té dues vies:

- Arts plàstiques, imatge i disseny
- Música i arts escèniques

Consulta els centres de batxillerat d'arts que imparteixen cada via.

El batxillerat es pot cursar a distància a l'Institut Obert de Catalunya (IOC) per als alumnes de més de 18 anys. Aquesta opció té les particularitats següents:

- es cursa en blocs semestrals;
- només cal repetir les matèries no superades, i
- és més flexible, facilita l'adaptació a les circumstàncies

personals, familiars i laborals.

També hi ha l'opció de l'ensenyament nocturn. Per accedir-hi, cal tenir almenys 18 anys o bé tenir una edat compresa entre els 16 i els 18 anys i acreditar, per motius laborals o altres que a criteri del Consell Escolar ho justifiquin, la impossibilitat de seguir estudis en règim diürn. Aquesta opció té les particularitats següents:

- s'han de cursar les mateixes matèries que en el règim presencial diürn, llevat de l'Educació Física;
- les matèries es distribueixen en tres cursos;
- només cal repetir les matèries no superades, i
- només es pot fer batxillerat nocturn un màxim de sis cursos acadèmics (per a aquest còmput, cal tenir en compte els cursos fets en règim diürn).

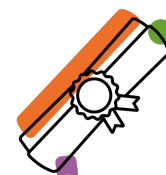
El batxillerat també es pot estudiar simultàniament amb els ensenyaments de música o dansa en centres integrats. Cal tenir en compte, però, que per accedir a aquests centres s'ha de superar una prova d'aptituds artístiques.

L'alumnat que es planteja estudiar a l'estranger es pot informar directament als centres educatius del país on vol estudiar o pot recórrer a alguna entitat especialitzada. En tot cas, sempre és recomanable adreçar-se al consolat del país on es vol anar a estudiar per tal d'assegurar-se de la validesa dels estudis i de l'equivalència que tenen en el nostre sistema educatiu.

Continguts

En el nou batxillerat, els dos cursos s'organitzen en matèries comunes, matèria obligatòria de modalitat (Dibuix Artístic per a la via d'arts plàstiques, imatge i disseny; Anàlisi Musical o Arts Escèniques per a la via de música i arts escèniques), matèries de modalitat (dues com a mínim) i matèries optatives (una anual i sis trimestrals a primer; una anual i tres trimestrals a segon). A segon curs també hi ha el treball de recerca.

En el batxillerat antic, encara vigent a segon curs, el curs s'organitza en matèries comunes, matèria comuna d'opció (Fonaments de les Arts), matèries de modalitat (dues com a mínim), matèries específiques (màxim dues) i el treball de recerca.



Batxillerat d'arts

BATXLOE 1000

A més, en cada curs, l'alumnat té assignada una hora setmanal de tutoria.

Matèries Decret 171/2022

Matèries de primer curs

Matèries comunes

- Llengua Catalana i Literatura I
- Llengua Castellana i Literatura I
- Llengua Estrangera I
- Educació Física
- Filosofia

Matèria obligatòria de modalitat

- Dibuix Artístic I (per a la via d'arts plàstiques, imatge i disseny)
- Anàlisi Musical I o Arts Escèniques I (per a la via de música i arts escèniques)

Matèries de modalitat

Via d'arts plàstiques, imatge i disseny

- Cultura Audiovisual
- Dibuix Tècnic Aplicat a les Arts Plàstiques i el Disseny I
- Projectes Artístics
- Volum

Via de música i arts escèniques

- Anàlisi Musical I (*)
- Arts Escèniques I (*)
- Cor i Tècnica Vocal I
- Cultura Audiovisual
- Llenguatge i Pràctica Musical

(*) En cas de no haver-la escollit com a matèria obligatòria de modalitat.

Matèries optatives anuals de primer curs (franja 1)

- Creació fotogràfica i Cinema
- Llenguatges Artístics Contemporanis
- Projecte de Comissariat d'Exposicions
- Biomedicina
- Formació i Orientació Personal i Professional
- Funcionament de l'Empresa
- Món Clàssic
- Programació
- Psicologia
- Segona Llengua Estrangera

Matèries optatives trimestrals (franja 2)

- Música i Comunicació
- Publicitat
- Creació Literària
- Matemàtica Aplicada
- Problemàtiques Socials
- Reptes Científics Actuals (Biologia i Geologia)
- Altres opcions (Batxibac, Estada a l'Empresa, EOI, FP...)

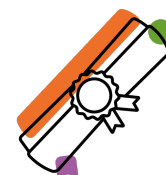
Matèries optatives trimestrals (franja 3)

- Disseny en 2D i 3D
- Taller de Creació Escènica
- Ciutadania, Política i Dret
- Comunicació Audiovisual
- Reptes Científics Actuals (Física i Química)
- Robòtica
- Altres opcions (Batxibac, Estada a l'Empresa, EOI, FP...)

Matèries de segon curs

Matèries comunes

- Llengua Catalana i Literatura II
- Llengua Castellana i Literatura II
- Llengua Estrangera II
- Història de la Filosofia
- Història



Matèria obligatòria de modalitat

- Dibuix Artístic II (per a la via d'arts plàstiques, imatge i disseny)
- Anàlisi Musical II o Arts Escèniques II (per a la via de música i arts escèniques)

Matèries de modalitat

Via d'arts plàstiques, imatge i disseny

- Dibuix Tècnic Aplicat a les Arts Plàstiques i el Disseny II
- Disseny
- Fonaments Artístics
- Tècniques d'Expressió Gràficoplàstica

Via de música i arts escèniques

- Anàlisi Musical II (*)
- Arts Escèniques II (*)
- Cor i Tècnica Vocal II
- Història de la Música i de la Dansa
- Literatura Dramàtica

(*) En cas de no haver-la escollit com a matèria obligatòria de modalitat.

Matèries optatives de segon curs

Tres optatives trimestrals:

- Entorn Sostenible
- Pau, Justícia i Corresponsabilitat
- Població i Prosperitat

O una optativa anual:

- Segona Llengua Estrangera
- Altres opcions (Batxibac, Estada a l'Empresa, EOI, FP...)
- Una altra matèria de modalitat

Matèries Decret 142/2008

Matèries de primer curs

Matèries comunes

- Llengua Catalana i Literatura I
- Llengua Castellana i Literatura I
- Llengua Estrangera I
- Ciències per al Món Contemporani
- Educació Física
- Filosofia

Matèria comuna d'opció

- Fonaments de les Arts I

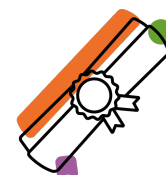
Matèries de modalitat

- Anàlisi Musical I
- Anatomia Aplicada
- Cultura Audiovisual I
- Dibuix Artístic I
- Dibuix Tècnic I
- Història del Món Contemporani
- Literatura Castellana (*)
- Literatura Catalana (*)
- Literatura Universal
- Llenguatge i Pràctica Musical
- Volum

(*) Es pot cursar a primer o a segon.

Matèries específiques

- Una altra matèria de modalitat
- Història de la Música i de la Dansa
- Llengua i Cultura Occitanes
- Psicologia
- Segona Llengua Estrangera I i II (**)
- Sociologia
- Tècniques d'Expressió Gràficoplàstica
- Religió



Batxillerat d'arts

BATXLOE 1000

- Estada a l'Empresa
- Específica de centre

(**) Amb opció a impartir 4 hores en un sol curs.

Matèries de segon curs

Matèries comunes

- Llengua Catalana i Literatura II
- Llengua Castellana i Literatura II
- Llengua Estrangera II
- Història de la Filosofia
- Història

Matèria comuna d'opció

- Fonaments de les Arts II

Matèries de modalitat

- Anàlisi Musical II
- Arts Escèniques
- Cultura Audiovisual II
- Dibuix Artístic II
- Dibuix Tècnic II
- Disseny
- Literatura Castellana (*)
- Literatura Catalana (*)

(*) Es pot cursar a primer o a segon.

Matèries específiques

- Una altra matèria de modalitat
- Història de la Música i de la Dansa
- Llengua i Cultura Occitanes
- Psicologia
- Segona Llengua Estrangera I i II (**)
- Sociologia
- Tècniques d'Expressió Gràficoplàstica

- Religió
- Estada a l'Empresa
- Específica de centre

(**) Amb opció a impartir 4 hores en un sol curs.

Treball de Recerca

El Treball de Recerca és una activitat d'investigació que ha de fer tot l'alumnat de batxillerat. S'ha d'iniciar preferentment durant el primer curs i presentar obligatòriament durant el segon curs.

Matèries que es poden cursar a distància

Si el centre no pot oferir determinades matèries específiques o de modalitat, s'ofereix la possibilitat de cursar un màxim de dues d'aquestes matèries en la modalitat d'educació a distància, a través de l'Institut Obert de Catalunya (IOC). Per acollir-se a aquesta modalitat formativa, cal presentar una sol·licitud a la direcció del centre en el moment de fer la matrícula.

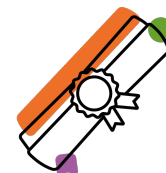
Accés

Per accedir al batxillerat cal:

- tenir el títol de graduat o graduada en educació secundària obligatòria (GESO) o
- tenir el títol de tècnic o tècnica d'un cicle formatiu de grau mitjà o tècnic superior o tècnica superior d'un cicle formatiu de grau superior o
- haver cursat estudis de sistemes educatius estrangers que hagin estat homologats amb el títol de GESO o el de tècnic o tècnica. L'homologació s'acredita mitjançant la credencial corresponent o bé, si encara es troba en tràmit, presentant el "volant per a la inscripció condicional en centres educatius".

Tràmits

Per accedir per primera vegada en un centre sufragat amb



Batxillerat d'arts

BATXLOE 1000

fons públics per cursar batxillerat cal presentar un imprès de sol·licitud de preinscripció en el termini fixat.

També s'ha de presentar la sol·licitud per poder accedir al batxillerat de la modalitat d'arts o a qualsevol modalitat de batxillerat si s'està cursant o s'ha cursat un cicle formatiu, encara que s'imparteixi en el mateix centre o aula on s'està matriculat.

Aquest estudi és **gratuït** en els centres dependents del Departament d'Educació. Per a la resta de centres, consulteu l'import en el centre corresponent.

Trobareu més informació al web preinscripcio.gencat.cat.

Continuïtat

Sortides acadèmiques i professionals

Amb el títol de batxiller o batxillera es pot accedir:

- a la universitat (un cop aprovades les proves d'accés),
- a un cicle formatiu de grau superior de formació professional o a un cicle formatiu de grau superior d'arts plàstiques i disseny (si hi ha més demanda que oferta, per accedir a determinats cicles té prioritats l'alumnat que ha cursat una modalitat de batxillerat determinada),
- a un cicle formatiu de grau superior d'ensenyaments esportius, si es tenen els requisits d'accés (si hi ha més demanda que oferta, per accedir a determinats cicles té prioritats l'alumnat que ha cursat una modalitat de batxillerat determinada),
- als ensenyaments superiors artístics (un cop superada una prova específica d'accés) i
- al món laboral.

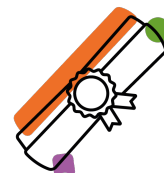
Normativa

El curs 2022-2023 conviuen dos decrets de batxillerat:

A primer curs entra en vigència el nou Decret 171/2022, de 20 de setembre, d'ordenació dels ensenyaments de batxillerat.

A segon curs continua vigent el Decret 142/2008, de 15 de juliol, pel qual s'estableix l'ordenació dels ensenyaments de batxillerat.

- Decret 171/2022, de 20 de setembre, d'ordenació dels ensenyaments del batxillerat (DOGC núm. 8758, de 22.7.2022)
- Resolució ENS/1790/2014, de 23 de juliol, de modificació de la Resolució ENS/1432/2013, de 27 de juny, relativa a les matèries d'educació secundària obligatòria i batxillerat dels centres educatius que es poden cursar en la modalitat d'educació no presencial, per incorporar la matèria optativa de llengua i cultura occitanes (DOGC núm. 6675, de 30.7.2014)
- Resolució ENS/1252/2014, de 30 de maig, per la qual es modifica la Resolució ENS/1432/2013, de 27 de juny, relativa a les matèries d'educació secundària obligatòria i batxillerat dels centres educatius que es poden cursar en la modalitat d'educació no presencial (DOGC núm. 6639, de 6.6.2014)
- Resolució ENS/1432/2013, de 27 de juny, relativa a les matèries d'educació secundària obligatòria i batxillerat dels centres educatius que es poden cursar en la modalitat d'educació no presencial. (DOGC núm. 6409, de 3.7.2013)
- Decret 142/2008, de 15 de juliol, pel qual s'estableix l'ordenació dels ensenyaments del batxillerat (DOGC núm. 5183, de 29.7.2008)



Descripció

Nota informativa

El curs 2022-2023 conviuen dos decrets de batxillerat:

A primer curs entra en vigència el nou Decret 171/2022, de 20 de setembre, d'ordenació dels ensenyaments de batxillerat.

A segon curs continua vigent el Decret 142/2008, de 15 de juliol, pel qual s'estableix l'ordenació dels ensenyaments de batxillerat.

El batxillerat és l'etapa que es cursa normalment entre els 16 i els 18 anys, tot i que és oberta a persones de qualsevol edat, ja sigui de forma presencial o a distància. És un cicle format per dos cursos de trenta hores lectives setmanals.

Es pot escollir entre quatre modalitats de batxillerat: arts; ciències i tecnologia; general (en fase pilot), i humanitats i ciències socials.

La modalitat de ciències i tecnologia s'adreça a alumnes interessats per les ciències experimentals, les matemàtiques, els estudis relacionats amb continguts científicosanitaris i el món dels processos tecnològics i dels materials, instruments, aparells i màquines que s'utilitzen en la producció de béns i serveis.

El batxillerat es pot cursar a distància a l'Institut Obert de Catalunya (IOC) per als alumnes majors de 18 anys. Aquesta opció té les particularitats següents:

- es cursa en blocs semestrals;
- només cal repetir les matèries no superades, i
- és més flexible, facilita l'adaptació a les circumstàncies personals, familiars i laborals.

També hi ha l'opció de l'ensenyament nocturn. Per accedir-hi, cal tenir almenys 18 anys o bé tenir una edat compresa entre els 16 i els 18 anys i acreditar, per motius laborals o altres que a criteri del Consell Escolar ho justifiquin, la impossibilitat de seguir estudis en règim diürn. Aquesta opció té les particularitats següents:

- s'han de cursar les mateixes matèries que en el règim presencial diürn, llevat de l'educació física;
- les matèries es distribueixen en tres cursos;

- només cal repetir les matèries no superades, i
- només es pot fer batxillerat nocturn un màxim de sis cursos acadèmics (per a aquest còmput, cal tenir en compte els cursos fets en règim diürn).

El batxillerat també es pot estudiar simultàniament amb els ensenyaments de música o dansa en centres integrats. Cal tenir en compte, però, que per accedir a aquests centres s'ha de superar una prova d'aptituds artístiques.

L'alumnat que es planteja estudiar a l'estranger es pot informar directament als centres educatius del país on vol estudiar o pot recórrer a alguna entitat especialitzada. En tot cas, sempre és recomanable adreçar-se al consolat del país on es vol anar a estudiar per tal d'assegurar-se de la validesa dels estudis i de l'equivalència que tenen en el nostre sistema educatiu.

Continguts

En el nou batxillerat, els dos cursos s'organitzen en matèries comunes, matèria obligatòria de modalitat (Matemàtiques I, Matemàtiques II o Matemàtiques Aplicades a les Ciències Socials II), matèries de modalitat (dues com a mínim) i matèries optatives (una anual i sis trimestrals a primer; una anual i tres trimestrals a segon). A segon curs també hi ha el treball de recerca.

En el batxillerat antic, encara vigent a segon curs, el curs s'organitza en matèries comunes, matèria comuna d'opció (Matemàtiques I i II), matèries de modalitat (dues com a mínim), matèries específiques (màxim dues) i el treball de recerca.

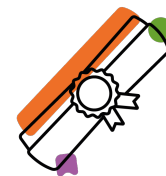
A més, en cada curs, l'alumnat té assignada una hora setmanal de tutoria.

Matèries Decret 171/2022

Matèries de primer curs

Matèries comunes

- Llengua Catalana i Literatura I
- Llengua Castellana i Literatura I
- Llengua Estrangera I
- Educació Física



- Filosofia

Matèria obligatòria de modalitat

- Matemàtiques I

Matèries de modalitat

- Biologia I
- Dibuix Tècnic I
- Física I
- Geologia i Ciències Ambientals I
- Química I
- Tecnologia i Enginyeria I

Matèries optatives anuals de primer curs (franja 1)

- Biomedicina
- Formació i Orientació Personal i Professional
- Funcionament de l'Empresa
- Món Clàssic
- Programació
- Psicologia
- Segona Llengua Estrangera

Matèries optatives trimestrals (franja 2)

- Creació Literària
- Matemàtica Aplicada
- Problemàtiques Socials
- Reptes Científics Actuals (Biologia i Geologia)
- Altres opcions (Batxibac, Estada a l'Empresa, EOI, FP...)

Matèries optatives trimestrals (franja 3)

- Ciutadania, Política i Dret
- Comunicació Audiovisual
- Reptes Científics Actuals (Física i Química)
- Robòtica
- Altres opcions (Batxibac, Estada a l'Empresa, EOI, FP...)

Matèries de segon curs

Matèries comunes

- Llengua Catalana i Literatura II
- Llengua Castellana i Literatura II
- Llengua Estrangera II
- Història de la Filosofia
- Història

Matèria obligatòria de modalitat

- Matemàtiques II o Matemàtiques Aplicades a les Ciències Socials II

Matèries de modalitat

- Biologia II
- Dibuix Tècnic II
- Física II
- Geologia i Ciències Ambientals II
- Química II
- Tecnologia i Enginyeria II

Matèries optatives de segon curs

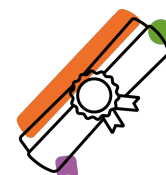
Tres optatives trimestrals:

- Entorn Sostenible
- Pau, Justícia i Corresponsabilitat
- Població i Prosperitat

O una optativa anual:

- Segona Llengua Estrangera
- Altres opcions (Batxibac, Estada a l'Empresa, EOI, FP...)
- Una altra matèria de modalitat

Matèries Decret 142/2008



Batxillerat de ciències i tecnologia

BATXLOE 2000

Matèries de primer curs

Matèries comunes

- Llengua Catalana i Literatura I
- Llengua Castellana i Literatura I
- Llengua Estrangera I
- Ciències per al Món Contemporani
- Educació Física
- Filosofia

Matèria comuna d'opció

- Matemàtiques I

Matèries de modalitat

- Biologia I
- Ciències de la Terra I
- Dibuix Tècnic I
- Física I
- Química I
- Tecnologia Industrial I

Matèries específiques

- Una altra matèria de modalitat
- Història de la Música i la Dansa
- Llengua i Cultura Occitanes
- Psicologia
- Segona Llengua Estrangera I i II (*)
- Sociologia
- Tècniques d'Expressió Gràficoplàstica
- Religió
- Estada a l'Empresa
- Específica de centre

(*) Amb opció a impartir 4 hores en un sol curs.

Matèries de segon curs

Matèries comunes

- Llengua Catalana i Literatura II
- Llengua Castellana i Literatura II
- Llengua Estrangera II
- Història de la Filosofia
- Història

Matèria comuna d'opció

- Matemàtiques II

Matèries de modalitat

- Biologia II
- Ciències de la Terra II
- Dibuix Tècnic II
- Electrotècnica
- Física II
- Química II
- Tecnologia Industrial II

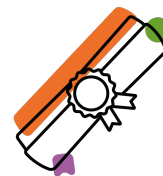
Matèries específiques

- Una altra matèria de modalitat
- Història de la Música i la Dansa
- Llengua i Cultura Occitanes
- Psicologia
- Segona Llengua Estrangera I i II (*)
- Sociologia
- Tècniques d'Expressió Gràficoplàstica
- Religió
- Estada a l'Empresa
- Específica de centre

(*) Amb opció a impartir 4 hores en un sol curs.

Treball de Recerca

El Treball de Recerca és una activitat d'investigació que ha de fer tot l'alumnat de batxillerat. S'ha d'iniciar



Batxillerat de ciències i tecnologia

BATXLOE 2000

preferentment durant el primer curs i presentar obligatòriament durant el segon curs.

Matèries que es poden cursar a distància

Si el centre no pot oferir determinades matèries específiques o de modalitat, s'ofereix la possibilitat de cursar un màxim de dues d'aquestes matèries en la modalitat d'educació a distància, a través de l'Institut Obert de Catalunya (IOC). Per acollir-se a aquesta modalitat formativa, cal presentar una sol·licitud a la direcció del centre en el moment de fer la matrícula.

Accés

Per accedir al batxillerat cal:

- tenir el títol de graduat o graduada en educació secundària obligatòria (GESO) o
- tenir el títol de tècnic o tècnica d'un cicle formatiu de grau mitjà o tècnic superior o tècnica superior d'un cicle formatiu de grau superior o
- haver cursat estudis de sistemes educatius estrangers que hagin estat homologats amb el títol de GESO o el de tècnic o tècnica. L'homologació s'acredita mitjançant la credencial corresponent o bé, si encara es troba en tràmit, presentant el "volant per a la inscripció condicional en centres educatius".

Tràmits

Per accedir per primera vegada en un centre sufragat amb fons públics per cursar batxillerat cal presentar un imprès de sol·licitud de preinscripció en el termini fixat.

També s'ha de presentar la sol·licitud per poder accedir al batxillerat de la modalitat d'arts o a qualsevol modalitat de batxillerat si s'està cursant o s'ha cursat un cicle formatiu, encara que s'imparteixi en el mateix centre o aula on s'està matriculat o matriculada.

Aquest estudi és **gratuït** en els centres dependents del Departament d'Educació. Per a la resta de centres, consulteu l'import en el centre corresponent.

Trobareu més informació al web preinscripcio.gencat.cat.

Continuïtat

Sortides acadèmiques i professionals

Amb el títol de batxiller o batxillera es pot accedir:

- a la universitat (un cop aprovades les proves d'accés),
- a un cicle formatiu de grau superior de formació professional o a un cicle formatiu de grau superior d'arts plàstiques i disseny (si hi ha més demanda que oferta, per accedir a determinats cicles té prioritat l'alumnat que ha cursat una modalitat de batxillerat determinada),
- a un cicle formatiu de grau superior d'ensenyaments esportius, si es tenen els requisits d'accés (si hi ha més demanda que oferta, per accedir a determinats cicles té prioritat l'alumnat que ha cursat una modalitat de batxillerat determinada),
- als ensenyaments superiors artístics (un cop superada una prova específica d'accés) i
- al món laboral.

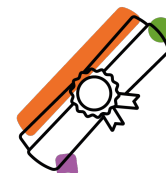
Normativa

El curs 2022-2023 conviuen dos decrets de batxillerat:

A primer curs entra en vigència el nou Decret 171/2022, de 20 de setembre, d'ordenació dels ensenyaments de batxillerat.

A segon curs continua vigent el Decret 142/2008, de 15 de juliol, pel qual s'estableix l'ordenació dels ensenyaments de batxillerat.

- Decret 171/2022, de 20 de setembre, d'ordenació dels ensenyaments del batxillerat (DOGC núm. 8758, de 22.7.2022)
- Resolució ENS/1790/2014, de 23 de juliol, de modificació de la Resolució ENS/1432/2013, de 27 de juny, relativa a les matèries d'educació secundària obligatòria i batxillerat dels centres educatius que es poden cursar en la modalitat d'educació no presencial, per incorporar la matèria optativa de llengua i cultura occitanes (DOGC núm. 6675, de 30.7.2014)
- Resolució ENS/1252/2014, de 30 de maig, per la qual es

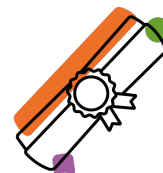


Batxillerat de ciències i tecnologia

BATXLOE 2000

modifica la Resolució ENS/1432/2013, de 27 de juny, relativa a les matèries d'educació secundària obligatòria i batxillerat dels centres educatius que es poden cursar en la modalitat d'educació no presencial (DOGC núm. 6639, de 6.6.2014)

- Resolució ENS/1432/2013, de 27 de juny, relativa a les matèries d'educació secundària obligatòria i batxillerat dels centres educatius que es poden cursar en la modalitat d'educació no presencial. (DOGC núm. 6409, de 3.7.2013)
- Decret 142/2008, de 15 de juliol, pel qual s'estableix l'ordenació dels ensenyaments del batxillerat (DOGC núm. 5183, de 29.7.2008)



Descripció

Nota informativa

El curs 2022-2023 conviuen dos decrets de batxillerat:

A primer curs entra en vigència el nou Decret 171/2022, de 20 de setembre, d'ordenació dels ensenyaments de batxillerat.

A segon curs continua vigent el Decret 142/2008, de 15 de juliol, pel qual s'estableix l'ordenació dels ensenyaments de batxillerat.

El batxillerat és l'etapa que es cursa normalment entre els 16 i els 18 anys, tot i que és oberta a persones de qualsevol edat, ja sigui de forma presencial o a distància. És un cicle format per dos cursos de trenta hores lectives setmanals.

Es pot escollir entre quatre modalitats de batxillerat: arts; ciències i tecnologia; general (en fase pilot), i humanitats i ciències socials.

La modalitat d'humanitats i ciències socials s'adreça a alumnes amb inquietuds relacionades amb els estudis lingüístics i literaris, la filosofia, les manifestacions culturals, les ciències socials, jurídiques, polítiques i econòmiques, la gestió i administració pública, la comunicació, les relacions públiques, la publicitat, el turisme i altres serveis d'oci.

El batxillerat es pot cursar a distància a l'Institut Obert de Catalunya (IOC) per als alumnes majors de 18 anys. Aquesta opció té les particularitats següents:

- es cursa en blocs semestrals;
- només cal repetir les matèries no superades, i
- és més flexible, facilita l'adaptació a les circumstàncies personals, familiars i laborals.

També hi ha l'opció de l'ensenyament nocturn. Per accedir-hi, cal tenir almenys 18 anys o bé tenir una edat compresa entre els 16 i els 18 anys i acreditar, per motius laborals o altres que a criteri del Consell Escolar ho justifiquin, la impossibilitat de seguir estudis en règim diürn. Aquesta opció té les particularitats següents:

- s'han de cursar les mateixes matèries que en el règim presencial diürn, llevat de l'Educació Física;
- les matèries es distribueixen en tres cursos;

- només cal repetir les matèries no superades, i
- només es pot fer batxillerat nocturn un màxim de sis cursos acadèmics (per a aquest còmput, cal tenir en compte els cursos fets en règim diürn).

El batxillerat també es pot estudiar simultàniament amb els ensenyaments de música o dansa en centres integrats. Cal tenir en compte, però, que per accedir a aquests centres s'ha de superar una prova d'aptituds artístiques.

L'alumnat que es planteja estudiar a l'estranger es pot informar directament als centres educatius del país on vol estudiar o pot recórrer a alguna entitat especialitzada. En tot cas, sempre és recomanable adreçar-se al consolat del país on es vol anar a estudiar per tal d'assegurar-se de la validesa dels estudis i de l'equivalència que tenen en el nostre sistema educatiu.

Continguts

En el nou batxillerat, els dos cursos s'organitzen en matèries comunes, matèria obligatòria de modalitat (Llengua i Cultura Llatines, Matemàtiques Aplicades a les Ciències Socials o Matemàtiques), matèries de modalitat (dues com a mínim) i matèries optatives (una anual i sis trimestrals a primer; una anual i tres trimestrals a segon). A segon curs també hi ha el treball de recerca.

En el batxillerat antic, encara vigent a segon curs, el curs s'organitza en matèries comunes, matèria comuna d'opció (Llatí o Matemàtiques Aplicades a les Ciències Socials), matèries de modalitat (dues com a mínim), matèries específiques (màxim dues) i el treball de recerca.

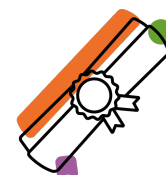
A més, en cada curs, l'alumnat té assignada una hora setmanal de tutoria.

Matèries Decret 171/2022

Matèries de primer curs

Matèries comunes

- Llengua Catalana i Literatura I
- Llengua Castellana i Literatura I
- Llengua Estrangera I
- Educació Física



Batxillerat d'humanitats i ciències socials

BATXLOE 3000

- Filosofia

Matèria obligatòria de modalitat

- Llengua i Cultura Llatines I
- Matemàtiques Aplicades a les Ciències Socials I o Matemàtiques I

Matèries de modalitat

- Economia
- Història del Món Contemporani
- Literatura Universal
- Llengua i Cultura Gregues I
- Llengua i Cultura Llatines I (*)
- Matemàtiques Aplicades a les Ciències Socials I (*)

(*) En cas de no haver-la escollit com a matèria obligatòria de modalitat.

Matèries optatives anuals de primer curs (franja 1)

- Biomedicina
- Formació i Orientació Personal i Professional
- Funcionament de l'Empresa
- Món Clàssic
- Programació
- Psicologia
- Segona Llengua Estrangera

Matèries optatives trimestrals (franja 2)

- Creació Literària
- Matemàtica Aplicada
- Problemàtiques Socials
- Reptes Científics Actuals (Biologia i Geologia)
- Altres opcions (Batxibac, Estada a l'Empresa, EOI, FP...)

Matèries optatives trimestrals (franja 3)

- Ciutadania, Política i Dret

- Comunicació Audiovisual
- Reptes Científics Actuals (Física i Química)
- Robòtica
- Altres opcions (Batxibac, Estada a l'Empresa, EOI, FP...)

Matèries de segon curs

Matèries comunes

- Llengua Catalana i Literatura II
- Llengua Castellana i Literatura II
- Llengua Estrangera II
- Història de la Filosofia
- Història

Matèria obligatòria de modalitat

- Llengua i Cultura Llatines II
- Matemàtiques Aplicades a les Ciències Socials II o Matemàtiques II

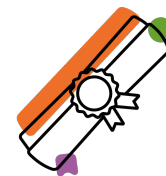
Matèries de modalitat

- Llengua i Cultura Gregues II
- Llengua i Cultura Llatines II (*)
- Matemàtiques Aplicades a les Ciències Socials II (*)
- Funcionament de l'Empresa i Disseny de Models de Negoci
- Geografia
- Història de l'Art
- Literatura Castellana
- Literatura Catalana

(*) En cas de no haver-la escollit com a matèria obligatòria de modalitat.

Matèries optatives de segon curs Tres optatives trimestrals:

- Entorn Sostenible
- Pau, Justícia i Corresponsabilitat



Batxillerat d'humanitats i ciències socials

BATXLOE 3000

- Població i Prosperitat

O una optativa anual:

- Segona Llengua Estrangera
- Altres opcions (Batxibac, Estada a l'Empresa, EOI, FP...)
- Una altra matèria de modalitat

Matèries Decret 142/2008

Matèries de primer curs

Matèries comunes

- Llengua Catalana i Literatura I
- Llengua Castellana i Literatura I
- Llengua Estrangera I
- Ciències per al Món Contemporani
- Educació Física
- Filosofia

Matèries comunes d'opció

- Llatí I (per a humanitats)
- Matemàtiques Aplicades a les Ciències Socials I (per a ciències socials)

Matèries de modalitat

- Economia
- Economia d'Empresa I
- Grec I
- Història del Món Contemporani
- Literatura Castellana (*)
- Literatura Catalana (*)
- Literatura Universal
- Llatí I (**)
- Matemàtiques Aplicades a les Ciències Socials (**)

(*) Es pot cursar a primer o a segon.

(**) Si no s'ha cursat com a matèria comuna d'opció.

Matèries específiques

- Una altra matèria de modalitat
- Història de la Música i la Dansa
- Llengua i Cultura Occitanes
- Psicologia
- Segona Llengua Estrangera I i II (**)
- Sociologia
- Tècniques d'Expressió Gràficoplàstica
- Religió
- Estada a l'Empresa
- Específica de centre

(**) Amb opció a impartir 4 hores en un sol curs.

Matèries de segon curs

Matèries comunes

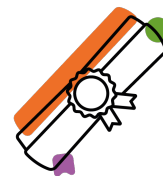
- Llengua Catalana i Literatura II
- Llengua Castellana i Literatura II
- Llengua Estrangera II
- Història de la Filosofia
- Història

Matèries comunes d'opció

- Llatí II (per a humanitats)
- Matemàtiques Aplicades a les Ciències Socials II (per a ciències socials)

Matèries de modalitat

- Economia de l'Empresa II
- Geografia
- Grec II
- Història de l'Art
- Literatura Castellana (*)
- Literatura Catalana (*)
- Llatí II (**)



Batxillerat d'humanitats i ciències socials

BATXLOE 3000

- Matemàtiques Aplicades a les Ciències Socials II (**)

(*) Es pot cursar a primer o a segon

(**) Si no s'ha cursat com a matèria comuna d'opció

Matèries específiques

- Una altra matèria de modalitat
- Historia de la Música i la Dansa
- Llengua i Cultura Occitanes
- Psicologia
- Segona Llengua Estrangera I i II (**)
- Sociologia
- Tècniques d'Expressió Gràficoplàstica
- Religió
- Estada a l'Empresa
- Específica de centre

(**) Amb opció a impartir 4 hores en un sol curs.

Treball de Recerca

El Treball de Recerca és una activitat d'investigació que ha de fer tot l'alumnat de batxillerat. S'ha d'iniciar preferentment durant el primer curs i presentar obligatòriament durant el segon curs.

Matèries que es poden cursar a distància

Si el centre no pot oferir determinades matèries específiques o de modalitat, s'ofereix la possibilitat de cursar un màxim de dues d'aquestes matèries en la modalitat d'educació a distància, a través de l'Institut Obert de Catalunya (IOC). Per acollir-se a aquesta modalitat formativa, cal presentar una sol·licitud a la direcció del centre en el moment de fer la matrícula.

Accés

Per accedir al batxillerat cal:

- tenir el títol de graduat o graduada en educació

secundària obligatòria (GESO) o

- tenir el títol de tècnic o tècnica d'un cicle formatiu de grau mitjà o tècnic superior o tècnica superior d'un cicle formatiu de grau superior o
- haver cursat estudis de sistemes educatius estrangers que hagin estat homologats amb el títol de GESO o el de tècnic o tècnica. L'homologació s'acredita mitjançant la credencial corresponent o bé, si encara es troba en tràmit, presentant el "volant per a la inscripció condicional en centres educatius".

Tràmits

Per accedir per primera vegada en un centre sufragat amb fons públics per cursar batxillerat cal presentar un imprès de sol·licitud de preinscripció en el termini fixat.

També s'ha de presentar la sol·licitud per poder accedir al batxillerat de la modalitat d'arts o a qualsevol modalitat de batxillerat si s'està cursant o s'ha cursat un cicle formatiu, encara que s'imparteixi en el mateix centre o aula on s'està matriculat o matriculada.

Aquest estudi és **gratuït** en els centres dependents del Departament d'Educació. Per a la resta de centres, consulteu l'import en el centre corresponent.

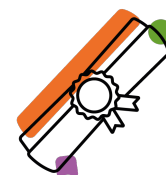
Trobareu més informació al web preinscripcio.gencat.cat.

Continuïtat

Sortides acadèmiques i professionals

Amb el títol de batxiller o batxillera es pot accedir:

- a la universitat (un cop aprovades les proves d'accés),
- a un cicle formatiu de grau superior de formació professional o a un cicle formatiu de grau superior d'arts plàstiques i disseny (si hi ha més demanda que oferta, per accedir a determinats cicles té prioritat l'alumnat que ha cursat una modalitat de batxillerat determinada),
- a un cicle formatiu de grau superior d'ensenyaments esportius, si es tenen els requisits d'accés (si hi ha més demanda que oferta, per accedir a determinats cicles té prioritat l'alumnat que ha cursat una modalitat de



Batxillerat d'humanitats i ciències socials

BATXLOE 3000

batxillerat determinada),

- als ensenyaments superiors artístics (un cop superada una prova específica d'accés) i
- al món laboral.

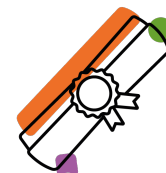
Normativa

El curs 2022-2023 conviuen dos decrets de batxillerat:

A primer curs entra en vigència el nou Decret 171/2022, de 20 de setembre, d'ordenació dels ensenyaments de batxillerat.

A segon curs continua vigent el Decret 142/2008, de 15 de juliol, pel qual s'estableix l'ordenació dels ensenyaments de batxillerat.

- Decret 171/2022, de 20 de setembre, d'ordenació dels ensenyaments del batxillerat (DOGC núm. 8758, de 22.7.2022)
- Resolució ENS/1790/2014, de 23 de juliol, de modificació de la Resolució ENS/1432/2013, de 27 de juny, relativa a les matèries d'educació secundària obligatòria i batxillerat dels centres educatius que es poden cursar en la modalitat d'educació no presencial, per incorporar la matèria optativa de llengua i cultura occitanes (DOGC núm. 6675, de 30.7.2014)
- Resolució ENS/1252/2014, de 30 de maig, per la qual es modifica la Resolució ENS/1432/2013, de 27 de juny, relativa a les matèries d'educació secundària obligatòria i batxillerat dels centres educatius que es poden cursar en la modalitat d'educació no presencial (DOGC núm. 6639, de 6.6.2014)
- Resolució ENS/1432/2013, de 27 de juny, relativa a les matèries d'educació secundària obligatòria i batxillerat dels centres educatius que es poden cursar en la modalitat d'educació no presencial. (DOGC núm. 6409, de 3.7.2013)
- Decret 142/2008, de 15 de juliol, pel qual s'estableix l'ordenació dels ensenyaments del batxillerat (DOGC núm. 5183, de 29.7.2008)



Batxillerat general

BATXLOE 4000

Descripció

Nota informativa

El curs 2022-2023 conviuen dos decrets de batxillerat:

A primer curs entra en vigència el nou Decret 171/2022, de 20 de setembre, d'ordenació dels ensenyaments de batxillerat.

A segon curs continua vigent el Decret 142/2008, de 15 de juliol, pel qual s'estableix l'ordenació dels ensenyaments de batxillerat.

El batxillerat és l'etapa que es cursa normalment entre els 16 i els 18 anys, tot i que és oberta a persones de qualsevol edat, ja sigui de forma presencial o a distància. És un cicle format per dos cursos de trenta hores lectives setmanals.

Es pot escollir entre quatre modalitats de batxillerat: arts; ciències i tecnologia; general (en fase pilot), i humanitats i ciències socials.

El batxillerat general és una nova modalitat establerta en el nou Decret 171/2022, de 20 de setembre, d'ordenació dels ensenyaments de batxillerat.

El batxillerat general s'adreça a les persones interessades a desenvolupar diferents capacitats científicoculturals, per perfilar el seu itinerari formatiu personal i professional.

Es caracteritza per ser un batxillerat més obert pel que fa a la tria de matèries, ja que en permet escollir de diferents modalitats, cosa que no es pot fer en les altres modalitats.

El batxillerat es pot cursar a distància a l'Institut Obert de Catalunya (IOC) per als alumnes majors de 18 anys. Aquesta opció té les particularitats següents:

- es cursa en blocs semestrals;
- només cal repetir les matèries no superades, i
- és més flexible, facilita l'adaptació a les circumstàncies personals, familiars i laborals.

També hi ha l'opció de l'ensenyament nocturn. Per accedir-hi, cal tenir almenys 18 anys o bé tenir una edat compresa entre els 16 i els 18 anys i acreditar, per motius laborals o altres que a criteri del Consell Escolar ho justifiquin, la impossibilitat de seguir estudis en règim diürn. Aquesta opció té les particularitats següents:

- s'han de cursar les mateixes matèries que en el règim presencial diürn, llevat de l'educació física;
- les matèries es distribueixen en tres cursos;
- només cal repetir les matèries no superades, i
- només es pot fer batxillerat nocturn un màxim de sis cursos acadèmics (per a aquest còmput, cal tenir en compte els cursos fets en règim diürn).

El batxillerat també es pot estudiar simultàniament amb els ensenyaments de música o dansa en centres integrats. Cal tenir en compte, però, que per accedir a aquests centres s'ha de superar una prova d'aptituds artístiques.

L'alumnat que es planteja estudiar a l'estranger es pot informar directament als centres educatius del país on vol estudiar o pot recórrer a alguna entitat especialitzada. En tot cas, sempre és recomanable adreçar-se al consolat del país on es vol anar a estudiar per tal d'assegurar-se de la validesa dels estudis i de l'equivalència que tenen en el nostre sistema educatiu.

Continguts

En el nou batxillerat, els dos cursos s'organitzen en matèries comunes, matèria obligatòria de modalitat (Matemàtiques Generals a primer i Ciències Generals a segon), matèries de modalitat (dues com a mínim) i matèries optatives (una anual i sis trimestrals a primer; una anual i tres trimestrals a segon). A segon curs també hi ha el treball de recerca.

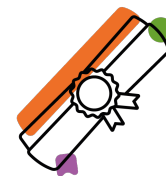
A més, en cada curs, l'alumnat té assignada una hora setmanal de tutoria.

Matèries Decret 171/2022

Matèries de primer curs

Matèries comunes

- Llengua Catalana i Literatura I
- Llengua Castellana i Literatura I
- Llengua Estrangera I
- Educació Física
- Filosofia



Batxillerat general

BATXLOE 4000

Matèria obligatòria de modalitat

- Matemàtiques Generals

Matèries de modalitat

- Economia, Emprenedoria i Activitat Empresarial
- Una altra matèria de qualsevol modalitat

Matèries optatives anuals de primer curs (franja 1)

- Biomedicina
- Formació i Orientació Personal i Professional
- Funcionament de l'Empresa
- Món Clàssic
- Programació
- Psicologia
- Segona Llengua Estrangera

Matèries optatives trimestrals (franja 2)

- Creació Literària
- Matemàtica Aplicada
- Problemàtiques Socials
- Reptes Científics Actuals (Biologia i Geologia)
- Altres opcions (Batxibac, Estada a l'Empresa, EOI, FP...)

Matèries optatives trimestrals (franja 3)

- Ciutadania, Política i Dret
- Comunicació Audiovisual
- Reptes Científics Actuals (Física i Química)
- Robòtica
- Altres opcions (Batxibac, Estada a l'Empresa, EOI, FP...)

Matèries de segon curs

Matèries comunes

- Llengua Catalana i Literatura II
- Llengua Castellana i Literatura II
- Llengua Estrangera II
- Història de la Filosofia
- Història

Matèria obligatòria de modalitat

- Ciències Generals

Matèries de modalitat

- Moviments Culturals i Artístics
- Una altra matèria de qualsevol modalitat

Matèries optatives de segon curs Tres optatives trimestrals:

- Entorn Sostenible
- Pau, Justícia i Corresponsabilitat
- Població i Prosperitat

O una optativa anual:

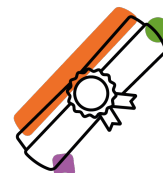
- Segona Llengua Estrangera
- Altres opcions (Batxibac, Estada a l'Empresa, EOI, FP...)
- Una altra matèria de modalitat

Treball de Recerca

El Treball de Recerca és una activitat d'investigació que ha de fer tot l'alumnat de batxillerat. S'ha d'iniciar preferentment durant el primer curs i presentar obligatòriament durant el segon curs.

Matèries que es poden cursar a distància

Si el centre no pot oferir determinades matèries específiques o de modalitat, s'ofereix la possibilitat de cursar un màxim de dues d'aquestes matèries en la



Batxillerat general

BATXLOE 4000

modalitat d'educació a distància, a través de l'Institut Obert de Catalunya (IOC). Per acollir-se a aquesta modalitat formativa, cal presentar una sol·licitud a la direcció del centre en el moment de fer la matrícula.

Accés

Per accedir al batxillerat cal:

- tenir el títol de graduat o graduada en educació secundària obligatòria (GESO) o
- tenir el títol de tècnic o tècnica d'un cicle formatiu de grau mitjà o tècnic superior o tècnica superior d'un cicle formatiu de grau superior o
- haver cursat estudis de sistemes educatius estrangers que hagin estat homologats amb el títol de GESO o el de tècnic o tècnica. L'homologació s'acredita mitjançant la credencial corresponent o bé, si encara es troba en tràmit, presentant el "volant per a la inscripció condicional en centres educatius".

Tràmits

Per accedir per primera vegada en un centre sufragat amb fons públics per cursar batxillerat cal presentar un imprès de sol·licitud de preinscripció en el termini fixat.

També s'ha de presentar la sol·licitud per poder accedir al batxillerat de la modalitat d'arts o a qualsevol modalitat de batxillerat si s'està cursant o s'ha cursat un cicle formatiu, encara que s'imparteixi en el mateix centre o aula on s'està matriculat o matriculada.

Aquest estudi és **gratuït** en els centres dependents del Departament d'Educació. Per a la resta de centres, consulteu l'import en el centre corresponent.

Trobareu més informació al web preinscripcio.gencat.cat.

Continuïtat

Sortides acadèmiques i professionals

Amb el títol de batxiller o batxillera es pot accedir:

- a la universitat (un cop aprovades les proves d'accés),

- a un cicle formatiu de grau superior de formació professional o a un cicle formatiu de grau superior d'arts plàstiques i disseny (si hi ha més demanda que oferta, per accedir a determinats cicles té prioritat l'alumnat que ha cursat una modalitat de batxillerat determinada),
- a un cicle formatiu de grau superior d'ensenyaments esportius, si es tenen els requisits d'accés (si hi ha més demanda que oferta, per accedir a determinats cicles té prioritat l'alumnat que ha cursat una modalitat de batxillerat determinada),
- als ensenyaments superiors artístics (un cop superada una prova específica d'accés) i
- al món laboral.

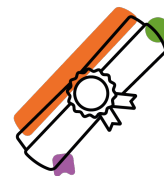
Normativa

El curs 2022-2023 conviuen dos decrets de batxillerat:

A primer curs entra en vigència el nou Decret 171/2022, de 20 de setembre, d'ordenació dels ensenyaments de batxillerat.

A segon curs continua vigent el Decret 142/2008, de 15 de juliol, pel qual s'estableix l'ordenació dels ensenyaments de batxillerat.

- Decret 171/2022, de 20 de setembre, d'ordenació dels ensenyaments del batxillerat (DOGC núm. 8758, de 22.7.2022)
- Resolució ENS/1790/2014, de 23 de juliol, de modificació de la Resolució ENS/1432/2013, de 27 de juny, relativa a les matèries d'educació secundària obligatòria i batxillerat dels centres educatius que es poden cursar en la modalitat d'educació no presencial, per incorporar la matèria optativa de llengua i cultura occitanes (DOGC núm. 6675, de 30.7.2014)
- Resolució ENS/1252/2014, de 30 de maig, per la qual es modifica la Resolució ENS/1432/2013, de 27 de juny, relativa a les matèries d'educació secundària obligatòria i batxillerat dels centres educatius que es poden cursar en la modalitat d'educació no presencial (DOGC núm. 6639, de 6.6.2014)
- Resolució ENS/1432/2013, de 27 de juny, relativa a les matèries d'educació secundària obligatòria i batxillerat



Batxillerat general

BATXLOE 4000

dels centres educatius que es poden cursar en la modalitat d'educació no presencial. (DOGC núm. 6409, de 3.7.2013)

- Decret 142/2008, de 15 de juliol, pel qual s'estableix l'ordenació dels ensenyaments del batxillerat (DOGC núm. 5183, de 29.7.2008)