

Dibuix tècnic

Críteris específics d'avaluació

Críteris d'avaluació	A	Valor	B	Valor	C	Valor
Exercici 1: Dibuixar el desenvolupament i la transformada del prisma	Dibuixa correctament en l'escala indicada i amb bona qualitat gràfica. Dibuixa correctament la porta i la finestra.	1-0,7	La peça està ben dibuixada, però hi ha errors de precisió i/o algun error d'assignació de vistes i ocultes. Dibuixa la porta i la finestra amb algun error.	0,6-0,4	Hi ha errors de precisió i d'assignació de vistes i ocultes. No aplica bé l'escala. No ha dibuixat, o ha dibuixat de manera parcial, la porta i/o la finestra.	0,3-0,1
	Resol les veritables magnituds de les peces i s'ajuda amb una projecció dièdrica.	1,5-0,9	Té algun error en el càlcul de les veritables magnituds però aplica el procediment.	0,8-0,6	Té bastants errors de procediment i de resolució.	0,5-0,1
	Resol les veritables magnituds de la coberta i la seva inclinació.	1,5-0,9	Té algun error en el càlcul de les veritables magnituds però aplica el procediment.	0,8-0,6	Té bastants errors de procediment i de resolució.	0,5-0,1

Criteris d'avaluació	A	Valor	B	Valor	C	Valor
Exercici 2: Dibuixar en axonometria l'estand	Interpreta bé les instruccions i la peça respon a totes les característiques que s'han indicat.	1-0,7	Interpreta bé les instruccions, però es deixa alguna característica indicada.	0,6-0,4	Hi ha errors d'interpretació i/o es deixa característiques de la peça.	0,3-0,1
	Realitza el dibuix amb correcció i en la terna indicada.	1,5-0,9	La peça està ben dibuixada i s'entén globalment però hi ha errors de precisió i/o no utilitza la terna indicada.	0,8-0,6	La peça té errors importants de dibuix o està parcialment acabada i/o no utilitza la terna indicada.	0,5-0,1
	Aplica la reducció a l'eix x (1/2).	0,5	S'equivoca en algunes línies quan aplica la reducció.	0,25	Aplica incorrectament la reducció o no l'aplica.	0
	Tria la vista adequada per mostrar les característiques de la construcció.	0,5	Tria una vista que no permet veure algunes característiques de la construcció.	0,3	La vista mostra un conjunt poc entenedor.	0,1
	Marca correctament la visibilitat del conjunt i utilitza el valor de línia adequat.	1-0,7	Hi ha algun error de valor de línia o hi ha línies ocultes que es mostren.	0,6-0,4	Hi ha errors de valor de línia i alguns errors en la visibilitat que dificulten la interpretació del conjunt.	0,3-0,1
Exercici 3: Dibuixar el disseny d'una taula amb el material sobrer	Realitza correctament el dibuix a mà alçada d'una taula, amb coherència gràfica.	1-0,7	Interpreta bé les instruccions però es deixa alguna característica indicada.	0,6-0,4	Hi ha errors d'interpretació i/o es deixa algunes característiques de la peça.	0,3-0,1
	La proposta és coherent amb l'encàrrec.		El dibuix s'entén però hi ha errors en la representació del volum i li manca qualitat gràfica.		El dibuix és poc clar i poc net, o està inacabat o mal interpretat.	
	Indica la posició dins l'estand i relaciona amb coherència les característiques i mides de la taula amb la seva funció.	0,5	Indica la posició i funció de manera poc precisa.	0,3	Indica la posició i funció de manera confusa o no menciona algun dels punts demanats.	0,1

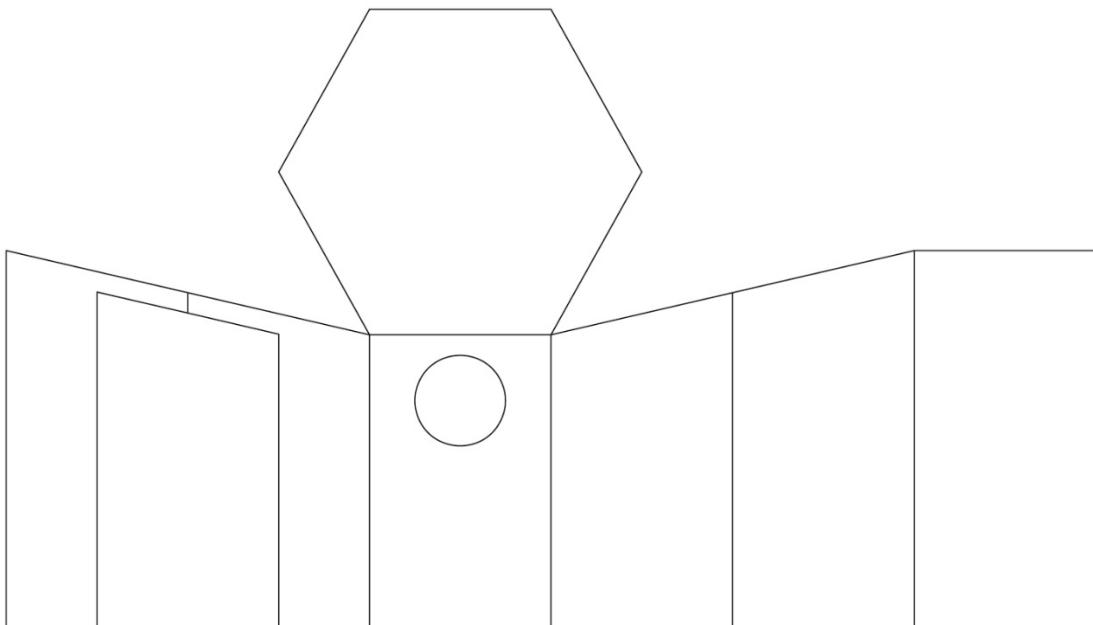
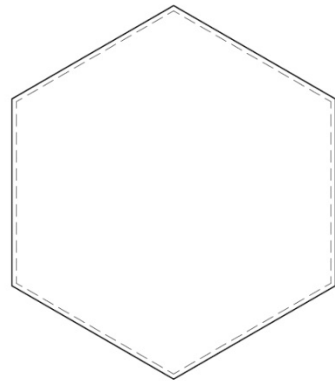
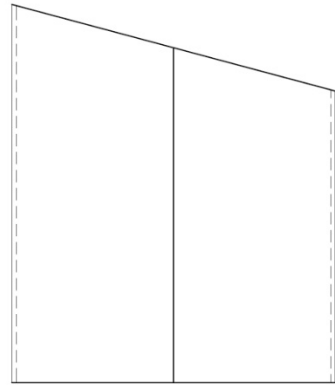
Criteris específics d'avaluació complementaris. Exemple de resolució

A continuació, es mostren exemples de resolució dels exercicis, que majoritàriament no tenen una única solució però que estan determinats per a unes premisses molt concretes.

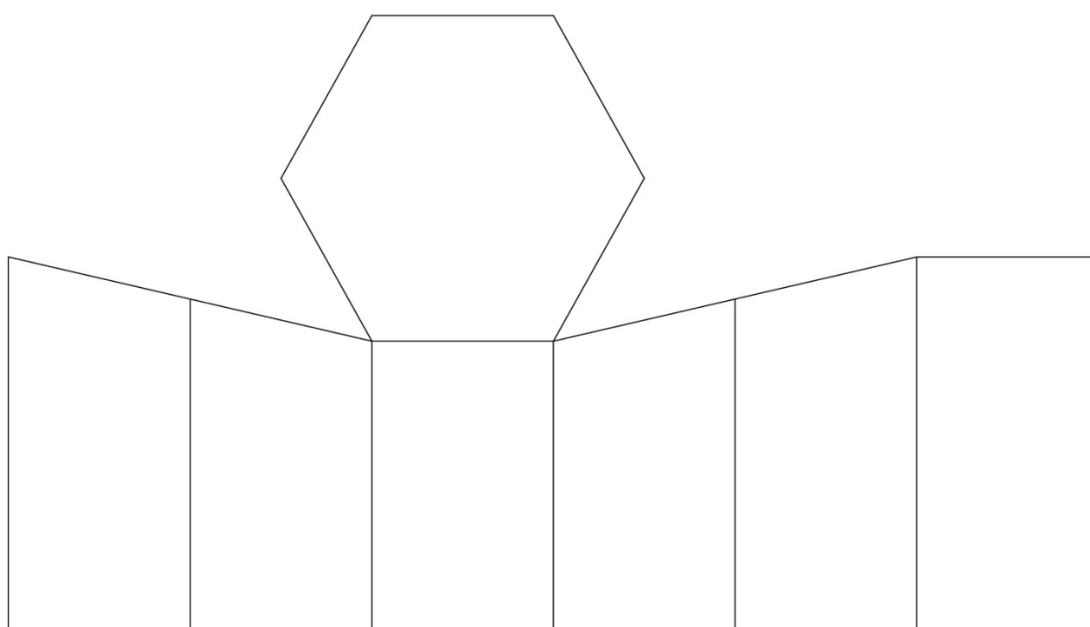
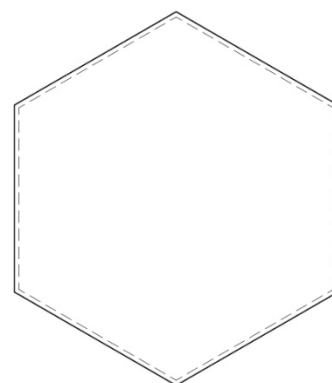
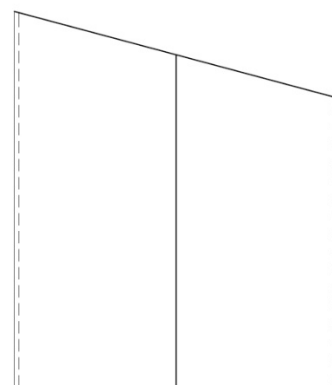
L'estudiant pot triar la ubicació de la porta i la finestra, i la mida de la primera. L'estructura de l'estand està molt definida.

S'ha de tenir en compte en el desplegament del folrat de paper de l'interior i les cobertes que les mides que es donen d'amplada és de l'espai interior, però l'altura (2,50 a la part més alta) és la de la construcció; per tant, com que la coberta és un pla inclinat, per l'interior serà lleugerament inferior. La coberta està fixada a la part interior, per tant s'haurà de representar la seva veritable magnitud a partir de les arestes interiors en el desplegament demanat a l'exercici 1.

Pot ser que algun alumne o alumna dibuixi en apaïsat per adequar-se millor a la combinació modular que ha escollit; és igualment vàlid.

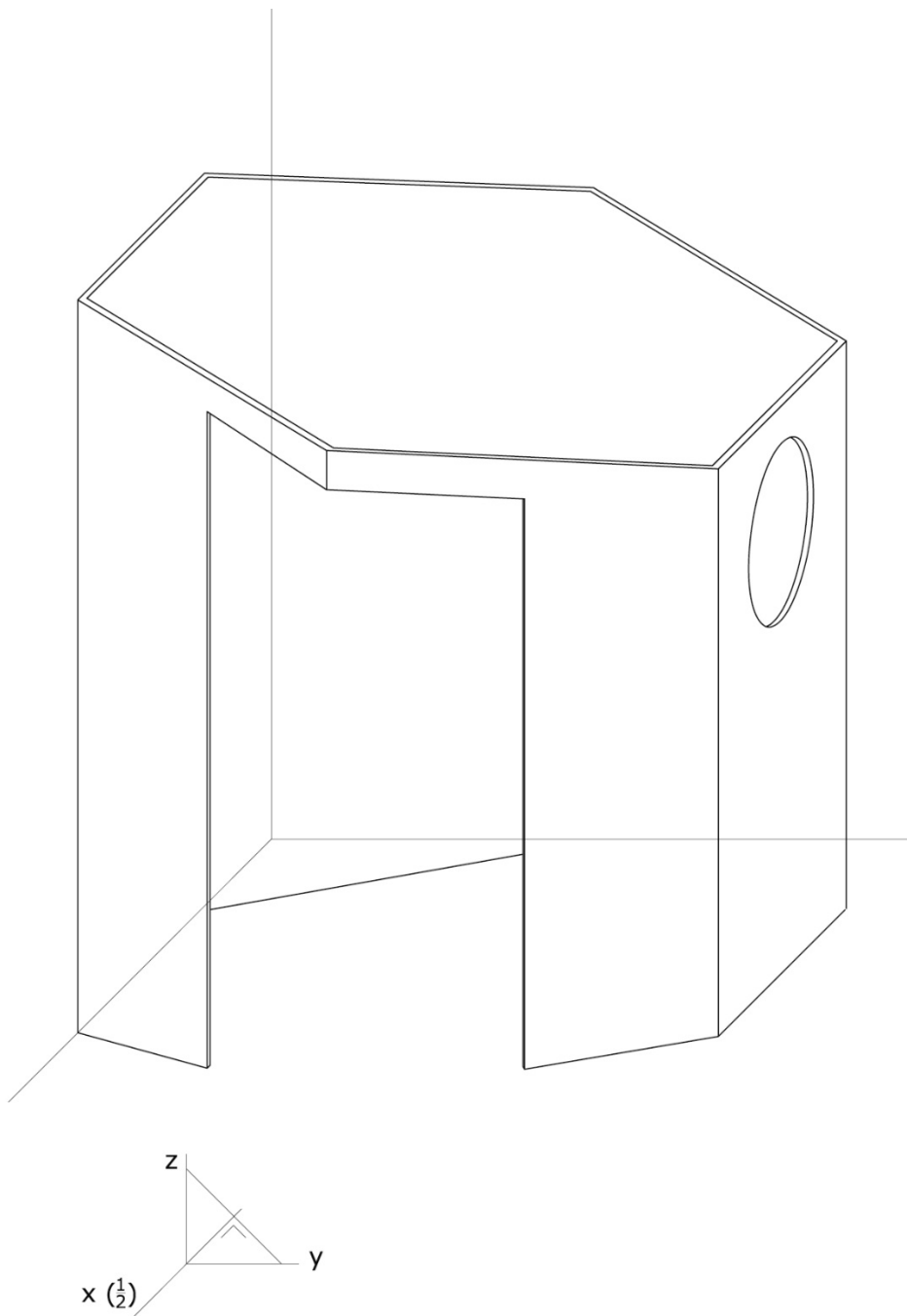


E = 1:50



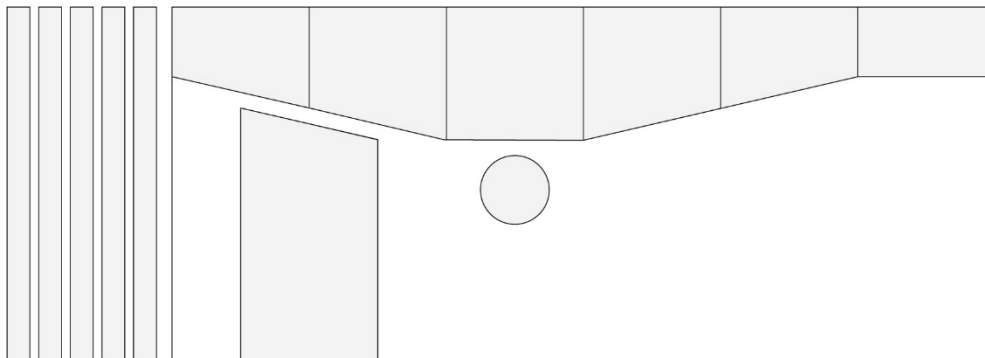
E = 1:50

Exemple de mòdul base (falta la porta i la finestra, que l'estudiant pot posar on consideri millor).

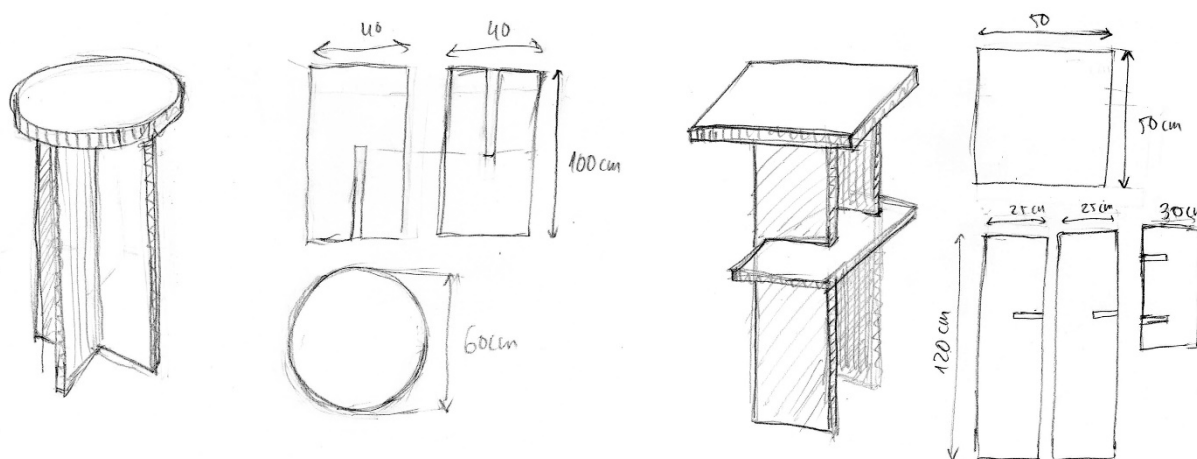


E = 1:25

Exemple de dibuix corresponent a l'opció mostrada en el desplegable anterior. L'estudiant ha triat on posar la porta i la finestra, i ha decidit la vista més adequada per mostrar les característiques de la construcció. Ha d'argumentar breument la seva tria: "He triat una vista que permeti veure la porta, l'interior i la finestra. També es pot apreciar la inclinació de la coberta i el gruix de les parets de la construcció".



Per calcular el cartró sobrant per dissenyar la taula es pot comptar amb el que s'ha tallat de les planxes. Donat que es demana un exercici ràpid, no cal fer el càlcul complet, es pot pensar a utilitzar l'obertura de la porta i la finestra, o el sobrant superior de cada planxa. En aquesta imatge es mostren en gris els fragments sobrants, però l'estudiant no ha de fer aquest dibuix.



S'adjunten dos possibles croquis. Són exemples molt senzills, amb formes fàcils de dibuixar i de dissenyar. No es demana un dibuix més elaborat donada la durada de la prova.

L'estudiant ha d'indicar on posaria la taula i la seva funció.

Per exemple:

La taula 1 és rodona i anirà al centre de l'estand. És de forma circular per afavorir la circulació dins l'estand. És de la mateixa mida de la finestra, així que s'integrarà de manera harmònica i jugarà amb la utilització del buit que ha deixat l'obertura. Pot servir per mostrar fullets explicatius o algun model d'hotel d'abelles. L'alçària de 100 cm permet accedir còmodament al que hi ha a sobre. Les peces s'acoblen amb ranures.

La taula 2 és quadrada. Té una alçària de 120 cm per fer visible el que hi ha a sobre (fullets o algun model d'hotel d'abelles). Té una lleixa acoblada amb ranures que serveix per posar més material d'exposició. La posarem recolzada a una de les parets, per deixar lliure l'espai central i donar sensació d'amplitud.