



CONVIURE
AMB
EL
PASSAT

Judit Valera Mera
Xavier Tresserra Barba
Departament d'humanitats
2n Batxillerat
INS Gabriela Mistral
10-01-2017

ÍNDEX

1. <i>Introducció</i>	1
2. Els romans a Catalunya.....	2
2.1. De com van arribar.....	4
2.2. El Baix Llobregat.....	9
2.3. Municipis del Baix Llobregat.....	11
2.4. El Baix Llobregat abans i després de la romanització.....	13
2.5. Època pre-romana.....	14
2.6. August i els canvis del període altimperial.....	16
3. Jaciments al Baix Llobregat.....	18
3.1. Sant Andreu de la Barca.....	19
3.2. Pallejà.....	23
3.3. Sant Vicenç dels Horts.....	25
3.4. Santa Coloma de Cervelló.....	31
3.5. Sant Boi del Llobregat.....	32
3.6. Viladecans.....	38
3.7. Gavà.....	40
3.8. Begues.....	44
3.9. Castelldefels.....	45
3.10. Martorell.....	49
3.11. Molins de rei.....	55
3.12. Sant Just d'Esvern.....	58
3.12.1. Lacus.....	58
3.12.2. Làpida Iulia.....	60
3.13. Sant Joan d'Espí.....	62
3.13.1. Ermita de la Mare de Déu del Bon Viatge.....	62
3.13.2. Les Begudes Sant Joan d'Espí.....	63
3.14. Cornellà del Llobregat.....	64
4. Conclusió.....	65
5. Abstract.....	68
6. Glossari.....	69
7. Bibliografia.....	75
7.1. Webs.....	75
7.2. Llibres memòries i tècniques.....	76

Desitjo fer constar el meu agraïment a algunes persones, per a mi significatives, sense la valuosa ajuda de les quals el present treball potser no hagués arribat a bon port.

En primer lloc i d'una manera especial, desitjo expressar la meva sincera gratitud cap al meu tutor Xavi Treserra Barba, per la seva ajuda incondicional. Amb ell he après molt.

A més, a tot moment ha estat disponible per resoldre'm via telefònica, correu electrònic i en el despatx, tot tipus de dubtes que m'anaven sorgint a mesura que realitzava el projecte.

I també a la meva família i amics, pel suport incondicional i constant al llarg del temps que he estat realitzant el present treball.

1.INTRODUCCIÓ

Les poblacions de Catalunya tal com les coneixem avui dia formen part d'una estructura de poblat que ha anat canviant al llarg dels anys.

De cada època, de cada civilització han anat absorbint pinzellades de cultura, empremtes d'una història passada que es nega a desaparèixer i que ressorgeix, com si es tractés d'una arrel, de l'interior dels territoris buscant de nou la llum, un reflex de vides passades que vol tornar a brillar de nou.

L'objectiu del meu treball de recerca és donar a conèixer part d'aquests llegats de història que ens van deixar civilitzacions passades i que conviuen amb nosaltres per recordar-nos d'on venim i de com les poblacions que els alberguen han contribuït a la seva conservació i divulgació per fer d'ells part del nostre entorn, podríem dir doncs que el que vull aportar amb el meu treball és com hem après els habitants d'avui a "conviure amb el passat".

Donat que el territori de Catalunya és molt extens he volgut centralitzar la meua recerca en la comarca del Baix Llobregat, de la qual jo mateixa sóc habitant.

Els vestigis més antics de poblament coneguts al Baix Llobregat corresponen al començament del neolític, civilitzacions com els laietans, els ibers i sobretot els romans van deixar prou senyals de les seves estades en aquestes terres com per poder ser un testimoni actual i intentar desxifrar part del seu passat.

És precisament d'ells, dels romans, i del seu passat en el qual basaré el meu treball de recerca.

2.ELS ROMANS A CATALUNYA

L'arribada de fenicis i grecs a la península Ibèrica no va ser el fet decisiu per introduir el territori de la futura Catalunya en la història mediterrània, va ser la guerra entre cartaginesos i romans. La conquesta i romanització va posar la matriu sobre la qual es desenvoluparien la societat i la cultura catalana. I és que la romanització no va ser un fenomen ètnic, sinó cultural i de civilització.

Seguint el pensament romà, els habitants nadius de la península Ibèrica eren uns bàrbars, igual que els del seu entorn europeu, i que en conseqüència era necessària la seva adaptació progressiva als ideals i les normes de la civilització grecoromana. Els romans eren uns colonialistes, i com a tals buscaven que els pobles conquerits avancesin d'un passat primitiu i rudimentari a un present en el qual la introducció de les formes polítiques, socials i econòmiques romanes permetrien el seu desenvolupament.

La cultura romana buscava extirpar l'entitat dels pobles indígenes, els ibers, condemnats a la categoria de bàrbars, és a dir, il·letrats sense formació llatina. D'aquesta manera, Catalunya s'articulava sobre la matriu de Roma, de la seva cultura i del seu Imperi.



Font: Collage per Judith Valera

Som hereus del món romà. Només hem de donar un cop d'ull al nostre entorn, un nombre important de les ciutats catalanes van ser en els seus inicis campaments romans o colònies en les quals els veterans de l'exèrcit venien a retirar-se després del llarg servei militar. De la mateixa manera, les petjades de l'art romà són tan evidents al llarg de la Península que és impossible obviar-les.

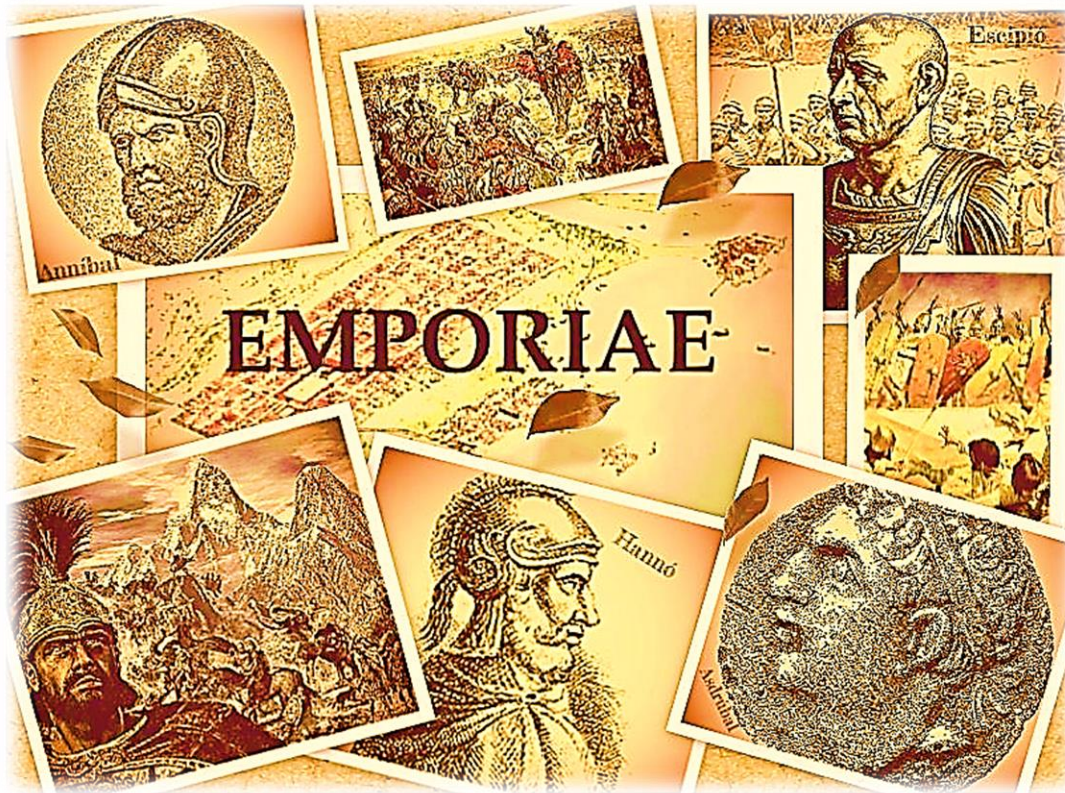
2.1. DE COM VAN ARRIBAR...

Les guerres entre romans i cartaginesos pel domini del mar Mediterrani van originar l'arribada dels romans a Catalunya en l'anomenada segona guerra púnica.

Els cartaginesos van conquerir el sud-est de la península Ibèrica però planejaven la conquesta de Roma. Per frenar el poder de Cartago, els romans, van decidir expulsar els cartaginesos de la península Ibèrica. L'Any 218 aC l'exèrcit romà va desembarcar a Empúries sota les ordres del coronel Gneu Corneli Escipió Calb amb l'objecte de tancar el pas per terra a les tropes cartagineses comandades per Anníbal Barca que es dirigien a Roma pels Pirineus. Asdrúbal el seu germà es va quedar al davant de les tropes cartagineses i va donar suport al General *Hannó*, que havia rebut el comandament de la regió entre l'Ebre i els Pirineus en contra de *l'Escipió*.

L'enfrontament amb els germans *Gneu* i l'acabat de vindre de Roma *Publi Corneli Escipió* va donar lloc a diverses batalles, com la de *Cissa* o la del riu Ebre, que van donar com a resultat la derrota de *Cartago*. Roma es va convertir en la propietària absoluta de la Mediterrània occidental, i va donar pas a l'època de les grans conquestes. Aviat va començar també la colonització dels territoris ja dominats: la península Ibèrica, el sud de la Gàl·lia i el Nord d'Àfrica.

L'inici de l'etapa imperial va coincidir amb el període anomenat *Pax Romana* (pau Romana) en la qual les guerres i lluites es produïen a les zones frontereres i no tenien gairebé conseqüències per la població, es podria dir que va ser un període de pau. Va produir-se un fort desenvolupament econòmic a la Península amb la romanització de la població que va assimilar la cultura i les institucions romanes, deixant de ser ibers per a convertir-se en hispano-romans.



Font: Collage per Judit Valera

Roma va donar unitat política i administrativa a tot el territori peninsular, que a partir de l'emperador August va quedar organitzat en tres províncies: Bètica, amb capital a Còrdova (*Corduba*); Lusitània, amb capital a Mérida (*Emerita Augusta*); i Tarraconenses, amb capitalitat a Tàrraco i que va comprendre el territori de l'actual Catalunya.



L'organització provincial es basava en les següents autoritats:

- a. Un pro-pretor, encarregat del govern, de l'exèrcit i de l'administració de justícia.
- b. Un legat, auxiliar del pro-pretor i responsable de l'administració pública.
- c. Un procurador, encarregat de la recaptació dels tributs.

La romanització va significar el desenvolupament de la societat urbana. La ciutat era el centre neuràlgic del món romà. D'ella depenien totes les activitats i la seva àrea d'influència s'estenia més enllà dels seus límits. Les ciutats romanes eren de diferents categories en funció de la resistència que havien oposat en el moment de la conquesta.

- a. Ciutats lliures, que conservaven els seus òrgans de govern i no estaven sotmeses a tributació.
- b. Ciutats federades, amb la seva pròpia organització, però amb una certa dependència tributària de Roma.
- c. Ciutats estipendiàries o conquerides, dependents del govern romà i sotmeses al pagament d'un important impost, anomenat "*stipendium*".

Aquestes diferències inicials, però, van anar desapareixent, i, l'any 74 dC, l'emperador Vespasià va atorgar la categoria de ciutats de dret llatí a tots els municipis urbans de les províncies hispàniques.

A més d'aquestes ciutats existien les colònies, ciutats de nova planta organitzades seguint el model de Roma, fundades generalment per soldats llicenciats i habitades per colons. Els seus habitants, a diferència dels de les altres ciutats, gaudien del privilegi de posseir la ciutadania romana.

El territori català va quedar cobert per una xarxa urbana molt completa, de tal manera que no restava cap lloc que no tingués una ciutat a menys de quaranta quilòmetres (una jornada de camí). Aquestes ciutats es comunicaven entre elles per un entramat de vies, la més important de les quals era la Via Augusta, que constituïa un eix pel qual s'unien els Pirineus i Tortosa, passant per la façana litoral, és a dir, enllaçava la ciutat de Roma amb Cadis.



Font: www.keyword-suggestions.com

Les ciutats més importants d'aquesta època a Catalunya van ser: Tàrraco (Tarragona), de molt la ciutat romana més important, Bàrcino (Barcelona), *Emporiae* (Empúries), *Gerunda* (Girona), *Aquae Voconiae* (Caldes de Malavella), *Blanda* (Blanes), *Baetulo* (Badalona), *Iluro* (Mataró) i *Dertosa* (Tortosa) al litoral català, i *Ilerda* (Lleida), *Iesso* (Guissona) i *Aesso* (Isona) a l'interior.

La presència romana va suposar, tanmateix, la introducció de la Península en els circuits comercials del món romà. Hispània va esdevenir una font de primeres matèries, especialment minerals, i de productes agrícoles.

Respecte als grups socials, a les ciutats destacava una classe benestant que s'havia enriquit per diferents vies: les terres de conreu, el comerç, la manufactura o les propietats urbanes. La resta de ciutadans lliures eren majoritàriament artesans que es dedicaven a oficis diversos. Una part important de la producció depenia del treball dels esclaus. Les zones rurals, en canvi, estaven dominades per propietaris de terres, en les quals treballaven camperols, molts dels quals també eren esclaus.

El món rural també es va beneficiar per la presència romana a Catalunya i, per primera vegada, va donar-se una explotació agrícola en tot el seu territori, especialment al Maresme, el Baix Llobregat, el Vallès, el Gironès, el Penedès i el Camp de Tarragona.

En un d'aquests territoris conquerits, el Baix Llobregat, em detindré per tal d'investigar sobre l'empremta que els romans van deixar en aquesta comarca i que donarà cos i forma al meu treball de recerca.

D'entrada anem a conèixer les característiques geogràfiques de la comarca del Baix Llobregat, per tal de situar-la en el mapa de Catalunya i conèixer el seu present, posteriorment retrocedirem al seu passat romà per desenvolupar-lo.

2.2.EL BAIX LLOBREGAT

El baix Llobregat és una comarca de Catalunya situada al sud de la província de Barcelona a la vall baixa del riu Llobregat. Està limitada per cinc comarques: el Barcelonès, el Garraf, el Vallès Occidental, l'Alt Penedès i el Bages. Està formada per 30 municipis dels quals és capital Sant Feliu de Llobregat. El riu Llobregat, el mar Mediterrani i les muntanyes de les serres del Garraf, l'Ordal o Collserola, dibuixen el seu territori.



Font: wikipedia edit per Judit Valera Mera

Té una superfície de 486,7 km² i amb 1.659,8 habitants, segons l' Institut d'estadística de la Generalitat de Catalunya a data de l'any 2015, és la tercera comarca més poblada de Catalunya. Respecte a la climatologia de la comarca El clima és mediterrani litoral, amb distintes gradacions. La temperatura mitjana anual oscil·la entre prop de 17°C a les costes de Garraf i 12'7°C al monestir de Montserrat (760 m alt).

Des del punt de vista del seu desenvolupament econòmic podríem dir que La comarca ha estat sempre bàsicament agrària, però el creixement industrial dels anys seixanta va transformar la seva organització econòmica i la indústria va passar a ser el nou motor de desenvolupament. Les bones comunicacions amb una àmplia xarxa ferroviària i les seves carreteres han ajudat en bona part a aquesta deriva cap al sector industrial envers l'agrícola.

El port de Barcelona un dels més importants del Mediterrani, ocupa part del territori del Baix Llobregat, concretament del municipi del Prat de Llobregat. La seva proximitat amb els grans nuclis industrials de la comarca fan d'aquest equipament un valor important, de la mateixa manera que el fàcil i ràpid accés per ferrocarril o per carretera .

A la ubicació geoestratègica del Baix Llobregat, amb la proximitat a la ciutat de Barcelona i a les principals infraestructures de transport, s'hi ha d'afegir un extens territori que intenta mantenir el llegat de l'explotació de l'agricultura a la comarca, parlem del parc Agrari del Baix Llobregat, en el que s'hi veuen implicats 14 municipis de la zona baixa i del Delta del riu Llobregat , on l'agricultura és la principal activitat econòmica.

El Parc es troba ubicat en una zona amb una llarga tradició agrícola (existeixen evidències de què ja s'hi cultivaven cereals i algunes lleguminoses a l'època del neolític), essent l'horta principal de la ciutat de Barcelona i desenvolupant, doncs, un paper clau pel subministrament d'aliments frescos i en termes de sostenibilitat en una àrea densament poblada com aquesta.

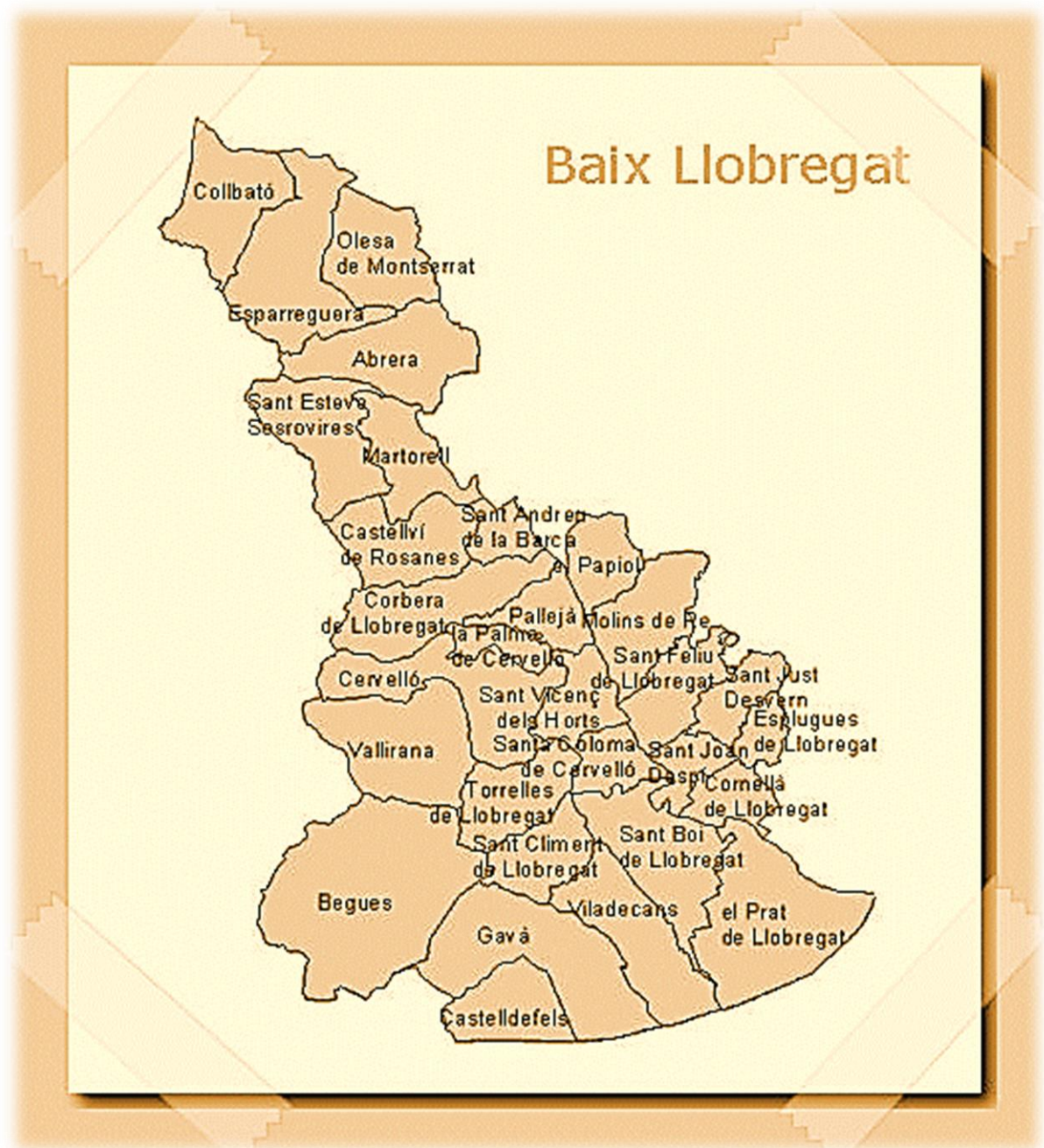
Malgrat la gran vàlua de les seves terres i la història i cultura que hi són associades, aquesta zona ha sofert sempre una forta pressió urbanística, doncs constitueix els terrenys naturals d'expansió de la ciutat de la província de Barcelona.

Pel que fa a la climatologia de la comarca El clima és mediterrani litoral, amb distintes gradacions. La temperatura mitjana anual oscil·la entre prop de 17°C a les costes de Garraf i 12'7°C al monestir de Montserrat (760 m alt).

2.3.MUNICIPIS DEL BAIX LLOBREGAT

Les poblacions que formen la comarca del baix Llobregat les podríem dividir en 4 zones:

- **Zona del Delta:** Castelldefels, El Prat de Llobregat, Gavà, Sant Boi de Llobregat i Viladecans.
- **La Vall Baixa:** Cornellà de Llobregat, El Papiol, Esplugues de Llobregat, Molins de Rei, Sant Feliu de Llobregat, Sant Just Desvern i Sant Joan Despí.
- **La zona del Garraf-Ordal:** Begues, Cervelló, Corbera de Llobregat, La Palma de Cervelló, Pallejà, Sant Andreu de la Barca, Sant Climent de Llobregat, Sant Vicenç dels Horts, Santa Coloma de Cervelló, Torrelles de Llobregat i Vallirana.
- **La zona Nord:** Abrera, Castellví de Rosanes, Collbató, Esparraguera, Martorell, Olesa de Montserrat i Sant Esteve de Sesrovires.



Font: www.espluques.com/diari edit per Judit Valera

2.4.EL BAIX LLOBREGAT ABANS I DESPRÉS DE LA ROMANITZACIÓ

Després d'analitzar les característiques geogràfiques i de desenvolupament econòmic de la comarca del Baix Llobregat podem arribar a la conclusió que la seva situació geogràfica privilegiada davant la mar mediterrània va ser considerada com a estratègica pels nous conqueridors vinguts de Roma que van poder desplegar totes les seves noves estructures de poblats per aquestes terres i van explotar tots els recursos que la comarca els oferia en benefici de les seves necessitats socials, econòmiques i culturals. Poblats, vies de comunicació, arcs de triomf, termes, forns, etc. Són empremtes d'una civilització que es va arrelar en aquestes terres i que avui dia podem trobar, en forma de vestigi, convivint amb nosaltres.

L'activitat econòmica de la comarca ve donada des de l'antiguitat principalment de la mà de l'agricultura, la ramaderia i l'artesanía, tot i que també es tenen dades d'explotació de minerals en la zona anterior a l'època romana. Tota aquesta activitat s'entrellaçava entre si posant en marxa una infraestructura de comerç dirigida a la venda i distribució de la producció obtinguda, el riu Llobregat, conegut en temps romà com **Rubricatum Flumen**¹, era una peça clau en tota aquesta infraestructura de comerç, ja que oferia un accés directe a la mar Mediterrània que facilitava el transport cap a Roma, la capital de l'imperi romà.

Sabem que el Llobregat era navegable fins a Martorell, ja que s'hi han trobat, com a mínim, dos amarradors fluvials. Hi ha també una sèrie de forns per a la cocció d'àmfores, destinades a exportar vi a través dels vaixells fluvials del

Llobregat. Encara que el riu ara estigui certament esquitit i contaminat, moltes persones d'edat recorden que s'hi podia anar en barca.

Però també sabem que abans de l'arribada dels romans Catalunya va estar poblada per altres grups de població que ja utilitzaven els recursos que la comarca del baix Llobregat els proporcionava pel seu creixement i que amb l'arribada d'aquests últims van haver de donar pas a altres estructures de vida.

2.5. ÈPOCA PRE-ROMANA

Abans de l'arribada dels romans els Ibers eren els pobladors de Catalunya, diferents tribus es dispersaven per tota la regió, al Baix Llobregat la tribu que va poblar van ser els Laietans.

Des del segle IV fins al II aC, el poblament ibèric presenta una jerarquització força significativa. D'una banda, hi existeixen uns centres que acumulen tot un seguit de funcions, de l'altra hi ha establiments de caràcter dispers més especialitzats. A la vall baixa del Llobregat s'han definit set grans nuclis o *oppida* amb la dimensió suficient per assumir les màximes funcions. Aquests centres estaven emplaçats sempre dalt de turons com per exemple: puig Castellar (Begues), Calamot (Gavà), Sant Ramon (Sant Boi), Montjuïc (Barcelona), Sta. Creu d'Olorda (Molins de Rei), puig Castellar (Sant Vicenç) i el Castell (Esparreguera).

En aquest període es comença a donar una veritable explotació dels recursos primaris, especialment els de tipus agrícola. També es documenta una possible explotació dels recursos minerals com, per exemple, el ferro a les zones de la Serralada. Cal recordar que a l'àrea de can Tintorer (Gavà) hi ha els primers indicis d'ús d'aquest recurs mineral, encara que l'explotació a gran escala no es produirà fins a la fase romanorepublicana.

El gran sistema d'explotació del territori és l'agricultura. Des de finals del segle II aC i, especialment, al llarg del segle següent, s'imposa un model d'explotació agrícola enfocat específicament cap al conreu de la vinya i la producció de vi. La

infraestructura de transport per donar sortida a aquests productes es trobava al fondejador de les Sorres. La gran quantitat de material datat en aquesta època fa que es pugui considerar que és el moment de màxima expansió de l'ancoratge del Llobregat. La presència de tots aquests elements degué provocar, com a efecte secundari, la potenciació de mercats, i es va fer sentir la necessitat d'una ciutat important. És, per tant, al llarg d'aquesta etapa quan es comencen a crear les bases per a la infraestructura que marcarà el període posterior.

La primera transformació d'aquesta zona en època romana s'inicia dins la segona meitat del segle II aC i perdura fins a l'aparició de la colònia *Barcino* (Barcelona). En aquest moment, i d'una forma progressiva, es desenvolupa un doble procés d'aparició i desaparició de patrons d'assentament. Així es passa del model de poblament ibèric, a un altre en què els assentaments sembla que tenen dimensions relativament reduïdes i s'emplacen preferentment en vessants suaus o a la plana. Ambdós models sembla, però, que coincideixin en el temps, mentre es produeix un procés de canvi a llarg termini.

2.6. AUGUST I ELS CANVIS DEL PERIODE ALTIMPERIAL

La posada en relleu de la zona és obra de l'Emperador August i, per tant, es troba emmarcada dins l'ambiciós programa de reformes i fundacions de la seva època. Coneixem un conjunt de canvis estructurals de gran rellevància: en primer lloc, la fundació de la ciutat de *Barcino* (Barcelona) en una petita elevació arran de mar; però també l'ordenació del seu territori mitjançant el sistema de la centuriació, que conferí a la plana immediata a la colònia un aspecte característic d'acord amb la concepció romana de l'espai.

La centuriació del territori era un recurs tècnic per a organitzar i ordenar l'espai, un instrument que facilitava la distribució de la terra i l'aprofitament i la gestió dels recursos. Tanmateix, la centuriació respon també a un concepte d'organització territorial que plasma una idea racional de l'espai típicament romana: la quadrícula, trama concebuda per a portar-se a la pràctica i perdurar en el temps. Aquest esforç planificador comprenia el futur repartiment i l'assignació de terres de conreu, però també la delimitació d'espais no dividits per tractar-se de boscos, de pastures, de terrenys inundables.

La centuriació de *Barcino* es va materialitzar sobretot a l'àrea entre la ciutat i el Llobregat, on se situa la plana més àmplia del Pla. L'orientació general està condicionada per la configuració natural del terreny. Així, la inclinació nord-est/sud-oest de la centuriació cerca el paral·lelisme amb la línia de costa i amb la Serralada, per tal de garantir el millor aprofitament del terreny, adequar la

xarxa al pendent natural i afavorir la circulació i el drenatge de les aigües superficials.

Entre els nous elements que estructuren el territori destaca també el reforçament de la comunicació litoral amb la creació d'un ramal de la Via Augusta que comunicava les ciutats d'*Iluro* (Mataró), *Baetulo* (Badalona) i *Barcino* (Barcelona), i que abandonava el territori de la ciutat pel pont del Diable a Martorell. Així doncs, en el cas de *Barcino*, fundació urbana, vies i centuriació responen a un mateix programa d'organització territorial.

Juntament amb aquests canvis estructurals es va produir una intensificació de l'assentament rural, especialment rellevant a la plana central del Pla, on l'articulació entre els establiments rurals i els eixos de la centuriació reflecteix la importància de l'agricultura com a patró d'assentament. Aquesta intensificació respon tant a la renovació dels antics hàbitats, com a la implantació de nous assentaments. A la plana entre *Barcino* i el Llobregat, la densificació de l'assentament és molt significativa. Però en altres sectors del territori no organitzats a partir de la centuriació també es documenta una densificació de l'ocupació en aquest moment. Aquest fet queda molt clar en diversos punts de la vall del Llobregat, on al llarg del segle I els jaciments es concentren a les zones de major productivitat agrícola: la vall fluvial pròpiament dita, la vall del Verç (a Sant Just Desvern) i el sector de Sant Andreu de la Barca.

Potser per això, a partir de la fundació de *Barcino* a la franja litoral al sud del Llobregat, amb menys possibilitats agrícoles, es constata un cert despoblament. La creixent importància de l'agricultura, va paral·lela a la disminució de l'explotació minera, de tal manera que les mines de Can Tintorer semblen abandonar-se, al llarg del segle I dC. L'explotació de la vinya per a la producció comercial de vi es dona com a mínim des dels anys 30 del segle I aC, i va continuar, amb seguretat, fins a la segona meitat del segle I. S'han excavat al Llobregat dos jaciments on s'han localitzat les estructures de producció i emmagatzematge del vi: Mare de Déu de Sales (Viladecans) i ca l'Esplugu (Pallejà). Aquest producte s'enviava a mercats externs des de l'ancoratge de les Sorres.

El patró d'assentament canvia fortament a finals del segle I i inicis del II, quan alguns jaciments desapareixen i la majoria presenten canvis importants en les estructures. Assistim a la desaparició de jaciments relacionats amb la producció vinícola, com Can Pedrerol (Castellisbal) o Can Tintorer (el Papiol). En altres casos, es produeix una completa refacció del lloc, com és el cas de la Vila Vella de Sant Boi, on a sobre dels antics forns d'àmfores, es basteixen unes importants termes que es podrien datar cap a l'any 200. Els jaciments que resten, així com l'estructura territorial mateixa implantada en època augustal semblen, però, que es mantenen durant el Baix Imperi, i no és fins a l'antiguitat tardana (segles VI-VII) quan es tornen a detectar un seguit de canvis importants.

3. JACIMENTS AL BAIX LLOBREGAT

La documentació arqueològica romana de la zona del **Baix Llobregat** és limitada i es concentra principalment en la part dreta del riu Llobregat possiblement degut a la utilització o explotació del port de les Sorres situat al Delta del Llobregat. Els jaciments més importants i millor conservats dins de les poblacions es troben en els nuclis de població de **Sant Boi de Llobregat** i de **Sant Vicenç dels Horts**, propers al riu Llobregat o *Rubricatum flumen*¹,

Començarem a enumerar els jaciments trobats a la riba dreta del riu que com podem comprovar esdevenen un gran centre industrial terrisser a les rodalies del *Rubricatum*¹.

3.1.SANT ANDREU DE LA BARCA

La presència romana, a Sant Andreu de la Barca ha pogut ser evidenciada en diferents troballes dins dels límits del municipi però tal i com es cita en el llibre “Història de St. Andreu de la Barca” (Ezequiel Gort i Juan Pere) a la seva reedició digital del 2015, la representació arqueològica trobada és insuficient. La raó cal cercar-la en l'expansió industrial de l'època, que tant va afectar i encara afecta no solament el terme concret de Sant Andreu de la Barca, sinó d'una manera més general, tota la comarca del Baix Llobregat, provocant molta destrucció del patrimoni històric.

Es van realitzar un seguit de troballes totes elles englobades dins el que van anomenar com “La Vil·la del Palau”, el territori estudiat anava des de el vessant de la muntanya, en l'espai que va des de l'antiga vinya de Can Sunyer i de can Preses fins al canal. Dins d'aquest espai, de forma més o menys rectangular, es van fer un seguit de troballes, primerament el 1955 realitzades per l'arqueòleg Isidre Clopas i més endavant, a partir de l'any 1969 fetes per l'arqueòleg Llibert Piera. Gràcies a uns treballs de recerca en superfície i també d'excavació en alguns indrets concrets que donaren com a resultat el descobriment, almenys, d'una antiga vil·la romana, o potser més. Pel que fa a el conjunt edificat d'aquesta

vil·la, se'n van trobar restes en un parell d'indrets separats entre si per uns tres-cents metres. Per una banda, a l'espai comprès entre la capella de Santa Madrona i el Baluard del Palau i, en segon lloc, al solar, avui edificat, de l'antiga vinya de Can Sunyer, ja al mateix peu del muntanyam. En el transcurs dels treballs de recerca realitzats el 1955 es van recollir a Can Preses del Palau, tres pedres de molí de cinquanta-cinc centímetres de diàmetre. A més, al camp darrere l'absis de la capella de Santa Madrona, es van trobar tres

sepultures de *tegulae*⁶ en part destruïdes, dos vasos de *terra sigillata*⁵ i dues monedes de coure corresponents als emperadors Claudi i Vespasia. Davant l'esmentada capella encara s'hi van trobar força fragments d'àmfora i *dolia*⁷. Algunes peces d'aquest material segons es cita en el inventari del patrimoni arqueològic i paleontològic de la Generalitat es conserven en vitrines a la casa del comú.

Uns anys més tard, els treballs d'excavació que es van fer a partir del 1969, van posar al descobert una piscina, de forma rectangular, situada a uns quaranta metres de la capella de Santa Madrona; entre aquesta capella i el Baluard. A més, es va trobar aquí força fragments –molt esmicolats, per l'acció de l'arada en conrear aquestes terres al llarg dels temps– de ceràmica romana corresponent, segons l'arqueòleg Llibert Piera, a un període imperial ja avançat.



Capella de Santa Madrona del Palau Foto: Eloy F.C. 2014

En el mateix municipi es va trobar una **necròpolis romana**⁴, les obres de construcció d'uns habitatges al juliol de 1997 a la zona de Can Puigbó van posar al descobert un total de 30 tombes amb 29 restes esquelètiques, com a materials associats a les tombes es diferenciaven entre aquells que formen part de les ofrenes funeràries (un plat ceràmic i un ou) i objectes personals que formaven part del difunt(un anell i una peça per subjectar la roba, tots fets amb bronze). Segons la memòria d'exploració de zona feta pel Senyor Joan García Targa del servei d'arqueologia de la Generalitat de Catalunya l'any 1997, els treballs de neteja i delimitació de les restes lítiques no van aportar els trets que permeteren definir restes arqueològiques d'interès així que l'arqueòleg territorial juntament amb l'ajuntament van decidir finalitzar la intervenció, l'estat de conservació era dolent. Un cop feta la intervenció es va a procedir a seguir amb la construcció dels habitatges projectats.

**Can Puigbò abans i
després de la
intervenció
arqueològica**

Foto: J. García Targa





Ceràmica trobada en una necròpoli de l'època romana als terrenys de l'antiga masia de Can Puigbó (Pla de l'Estació) de Sant Andreu de la Barca. Foto: A. Masegur i Giralt

La majoria dels materials trobats són patrimoni de l'Ajuntament i es custodien com a fons arqueològic (segons s'indica en la pàgina web del mateix ajuntament en el seu departament de patrimoni arquitectònic).

3.2.PALLEJÀ

A Pallejà, les restes de la vil·la romana es troben dins els terrenys de la família Esplugues. La situaren entre dues rieres (la Fonda i la del Mig), a la falda del turó i davant el pla del riu Llobregat. Aquesta vil·la tingué una llarga existència amb etapes de prosperitat i altres en declivi. Els arqueòlegs Llibert Piera i Albert Massegur la situen entre finals del segle II aC i segle V dC, i destaca l'època altimperial (segles I-II dC). Estava dedicada fonamentalment a la producció de vi i sembla que en la mateixa època tingué una reestructuració. S'ha calculat que podia tenir una producció anual aproximada de 14.560 litres de vi, per a la qual es necessitaven més de 580 àmfores. Amb la pèrdua de mercat dels vins laietans, els del país, la vil·la de ca l'Espluga intensificà la producció d'oli, segons es desprèn de la seva estructura. És semblant en el temps i les característiques a les de Santa Maria de Sales de Viladecans i ca la Còrdia de Molins de Rei. Una de les característiques de la vil·la romana de Pallejà, malauradament, és l'esmicolament dels materials trobats, especialment la ceràmica de qualsevol època i qualitat. També els estucats amb decoració i altres materials. Un cop excavades i documentades les restes, van ser eliminades per la incompatibilitat amb el projecte d'obra.

De restes de ceràmiques romanes se n'han recollides prop del torrent dels Bufadors, al sector de les Rovires. I també als marges del turó del Bòlit, en el mateix sector, prop de can Coll, si bé en aquest cas es tracta únicament de fragments de **dolia**⁷ i **tegulae**⁵



Fons dels dipòsits de la vil·la romana Foto: A.Massegur i Giralt

3.3 SANT VICENÇ DELS HORTS

Ja en el terme de **Sant Vicenç dels Horts**, hi havia restes de material romà, bàsicament **dolia**⁷, a *Quatre Camins*, on avui es troba la fàbrica de Ciments Molins. Ja al nucli antic de **Sant Vicenç**, segurament vinculades a les rieres que desembocaven al **Rubricatum**¹, es troben nombroses restes romanes com a *Can Perals*, on hi ha un conjunt de tombes de **tegulae**⁵ i àmfora o *Can Mallof*, on es troba un dipòsit per a contenir líquids i gran quantitat d'àmfores Pascual 1 (nom que rep del seu descobridor l'arqueòleg català Ricard Pascual) i Dressel 2-4 nom del seu descobridor l'arqueòleg alemany Heinrich Dressel) locals.

Un altre dipòsit es localitza al jaciment de *la Vicentina*, amb estructures constructives i **dolia**⁷, i al jaciment de *Can Reverter* amb restes d'àmfores i **dolia**⁷, a prop de l'actual A-2, on es diu que es localitzaria un embarcador del Llobregat. Tots aquests centres amb dipòsits i **campes de dolia**⁸ sembla que estaven directament relacionats amb la producció i l'emmagatzematge de vi. Totes aquestes troballes moltes d'elles casuals van anant evidenciant l'ocupació romana en el municipi de Sant Vicenç dels Horts, sobretot en el segle I de la nostra era. La interpretació de les dades generades, la seva entitat i la seva dimensió, juntament amb les acumulades al llarg dels anys per les diferents actuacions arqueològiques, presenten un nou model centrat en la producció industrialitzada, fonamentalment de tipus ceràmic.

Aquestes troballes van ser el precedent del que va ser la localització d'uns dels més importants conjunts de jaciments romans al **Baix Llobregat**, un forn romà vinculat a la producció d'àmfores. El jaciment es va trobar arrel de la construcció de la biblioteca municipal "Les Voltes". Anteriorment havia estat, des de la seva construcció entre els anys 1928 i 1929, la seu del Mercat municipal.

La troballa d'un forn del segle I va alentir les obres de la biblioteca però es va convertir en una porta oberta al futur, ja que es va procurar la museïtzació i estudi. En aquest sentit, es van fer treballs per conservar-les correctament i poder continuar

les obres amb seguretat, ja que són a sota de l'actual edifici. El maig del 2006, l'Ajuntament de Sant Vicenç va declarar bé cultural d'interès local aquestes restes. Amb motiu de l'obertura, a l'abril del 2009 a la sala d'actes de la biblioteca es va instal·lar una mostra amb part de les restes descobertes, com ara àmfores i monedes. En concret, es poden veure diferents peces que mostren l'evolució del jaciment.



Mercat Municipal abans de ser derruït Foto: memòria intervenció

Gencat.cat.

El forn es un jaciment d'època romana corresponent a dos períodes diferents: un taller ceràmic del segle I dC i una instal·lació per l'elaboració d'oli dels segles IV i V dC. L'activitat principal del forn era la producció d'àmfores de vi, però també s'hi feien altres tipus de peces, com material de construcció (teules i maons), pondera o pondus que eren peses model fetes de pedra, marbre o bronze. i estris quotidians (vasos, cassoles i plats). Quan deixà de funcionar, a la segona meitat del segle IV dC, se n'aprofitaren algunes de les antigues estructures per instal·lar una premsa dedicada a la producció d'oli, per a un mercat de caràcter local. El forn ceràmic era l'estructura més important del taller.

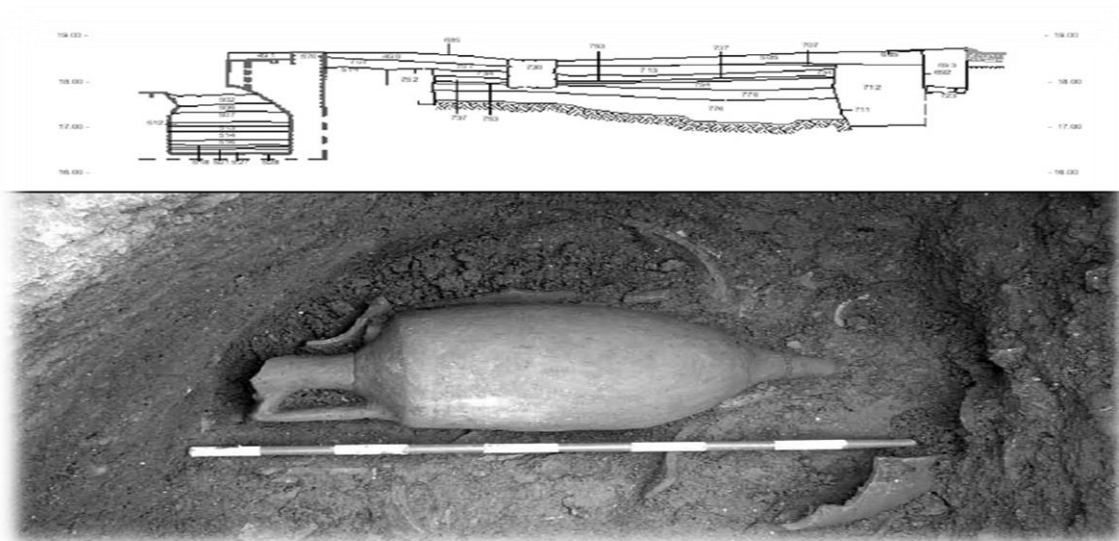




Intervenció Arqueològica Forn Romà. Foto: Pobles de Catalunya

La situació del forn és la pròpia dels models d'ocupació d'aquest tipus d'estructures en època romana, tant a escala microterritorial com a escala macroterritorial. Dins aquest marc, els tallers se situen en llocs densament poblats, però a l'espai rural i propers a la ciutat. En el cas de Sant Vicenç aquesta dualitat és òbvia, ja que la posició del taller permet que obtingui les matèries primeres molt fàcilment (argila, aigua, llenya) i, a més, està relativament a prop d'una via fluvial (el riu Llobregat) i de la ciutat de *Barcino*.

De les diferents marques trobades a les àmfores del forn es destaca una principalment, SYN, que segurament fa referència al llibert *Caius Trocina Synecdemus*, del qual es disposa d'una inscripció a Castelldefels.



Àmfora Dressel 2-4 localitzada dins una sitja



Inscripció SYN en àmfora forn romà.

Amb tot el que hem anat descobrint fins ara durant el recorregut pels diferents jaciments de les poblacions podem arribar a la conclusió de què la producció d'àmfores a la comarca del Baix Llobregat en època romana va ser de rellevant importància i de què el forn romà de Sant Vicenç dels Horts va col·laborar de manera significativa a la producció d'aquestes. Per això de la gran magnitud d'aquest jaciment.



**Forn Romà museu Biblioteca "Les Voltes" Forn Romà museu Biblioteca
"Les Voltes". Fotos: Pobles de catalunya A.Esteve 2013 i Judit Valera
Mera**

3.4. SANTA COLOMA DE CERVELLÓ

A continuació ens trobem la població de Santa Coloma de Cervelló, un cop les àmfores s'omplien amb el vi local, es carregarien en un dels embarcadors del riu com el de Can Reverter o el que es troba sota el molí medieval de Santa Coloma de Cervelló en direcció al delta, del qual avui dia no es conserven restes visibles, on s'embarcarien en els vaixells marítims ancorats a les Sorres (port que s'ubicava al Delta del Llobregat entre les poblacions de Viladecans, Gavà i Castelldefels) o bé es portarien a la colònia de *Barcino* (Barcelona).

3.5. SANT BOI DEL LLOBREGAT

Seguint el curs del riu, el municipi següent seria Sant Boi de Llobregat, on també s'han trobat nombroses restes romanes amb jaciments com la Muntanyeta (materials en superfície).



Parc "La Muntanyeta" Sant Boi Foto: A. Goula

L'existència d'un jaciment ibèric i romà al parc és coneguda des d'antic per prospeccions superficials i confirmada més recentment per l'excavació feta l'any 1984. Probablement l'assentament va existir entre els segles VI-I aC, però per les restes materials trobades a l'excavació esmentada demostren la seva presència durant els segles IV, II i I aC. Actualment el que queda del jaciment està molt degradat per segles d'erosió acumulada.

També es van trobar restes del que semblaria una antiga pedrera al camí Vell de Llor amb la trobada de *sitges*² de les que segons la memòria d'excavació no es conserven restes a causa de l'erosió del terreny pels diferents canvis urbanístics.

Com a jaciment altament destacable a Sant Boi de Llobregat trobem les termes romanes construïdes a final del segle II dC i que són de les millor conservades que es coneixen a Catalunya.

Les termes van ser localitzades l'any 1953 per un estudiós santboià, Carles Martí i Vilà, en interpretar un document de l'any 1826 en què es denominava el lloc on són les termes amb el nom de la Mesquita. Això va el va fer sospitar que allà hi hauria restes antigues. Un grup d'aficionats a l'arqueologia al capdavant del qual hi havia Ramon Mas i Campderrós, company de Carles Martí, van començar unes excavacions que ben aviat van donar fruit amb la descoberta del *frigidarium*, o sala freda dels banys.

Les excavacions avançaren, ja sota la direcció d'un arqueòleg, Josep de Calassanç Serra, però sempre amb la col·laboració de Ramon Mas, i a poc a poc van anar sortint les diferents parts de les termes i un forn d'àmfores, més antic, que era sota. L'any 1959 es va aixecar un primer edifici per protegir les restes del *frigidarium* i del *tepidarium* o sala tèbia. La recerca científica no va enllestir-se fins al 1989, moment en què es va construir l'edifici actual per tal de fer-les visitables.

L'edifici de les termes trobades a Sant Boi tenia dos cossos paral·lels. En un hi havia les habitacions fredes: el vestidor, o *apodyterium*, el *frigidarium* que ja hem citat abans i la cella o sala. Les cambres calentes eren a l'altre cos: la sala tèbia o *tepidarium*, el sudatòrium, que seria l'actual sauna, i el *caldarium* o sala de bany calent. Hi havia dues dependències més per als serveis: el magatzem de la llenya que s'utilitzava com a combustible i els *praefurnia*, és a dir, els forns.

Els murs d'aquestes termes eren fets amb pedres i morter de calç. La construcció era diferent segons es tractés de la part freda o de la part calenta. Uns petits pilars fets de maons sostenien el paviment superior, que és el que la gent

trepitjava que era recobert amb mosaic o amb plaques de marbre. Aquest espai que hi havia entre els dos paviments s'anomenava *hypocaustum*, estava connectat amb els forns i hi passava l'aire calent que escalfava les habitacions.

Les sales fredes tenien altres necessitats, per això les parets tenien 0,60 m, és a dir, la meitat de gruix i la coberta era feta de fusta.

Les termes de Sant Boi havien de pertànyer a una família amb força diners, perquè van anar incorporant tots aquests avenços tècnics.



Les termes per fora i per dins. Termes Romanes. Foto: J.A. Frigola i Judith Valera

A l'espai museístic actual hi ha exposades algunes peces trobades durant les **excavacions**, com a parts de materials de construcció. També hi ha agulles d'os,

ungüentaris i petits recipients usats en higiene i la cura del cos, així com diferents tipus de llànties.



Foto: J.A. Frigola

Les excavacions de les termes de Sant Boi van permetre descobrir que **sota hi havia les restes d'una terrisseria** que hauria estat dedicada a la producció d'àmfores i ceràmica de taula i de cuina, i també de material de construcció. El forn d'aquesta instal·lació està datat del darrer terç del segle I aC, i sembla que hauria deixat de funcionar en època de l'emperador Tiberi (14-37 dC), moment en què se'n construïren dos de nous. Aquesta terrisseria hauria produït àmfores per al transport de vi amb formes diferents i algunes de les quals **s'han trobat marcades amb noms i cognoms**.



Bases d'àmfores trobades a les excavacions. Foto: J.A. Frigola

El vi produït a Sant Boi s'exportava a les Gal·lies, l'actual França, i a Roma, a través de vaixells, alguns dels quals s'han trobat enfonsats al Mediterrani amb àmfores fetes a la població, qui sap si d'aquesta mateixa terrisseria, que va estar en funcionament fins a final del segle I dC. Hi ha exposades una àmfora sencera refeta a partir dels trossos trobats i parts d'altres àmfores trobades a les excavacions.



Les Termes romanes de Sant Boi han estat declarades com a bé cultural d'interès nacional (BCIN). La Generalitat de Catalunya va anunciar durant el passat any 2016 la decisió de concedir al conjunt arqueològic santboià aquesta categoria de protecció legal, a petició de l'Ajuntament. En la pràctica, aquesta figura jurídica reconeix els vestigis dels banys d'època romana com un bé de la màxima rellevància dintre del patrimoni cultural català.

Àmfora reconstruïda. Foto: J.A.Frigola

L'escrit que acompanya la declaració del govern català assenyala que les Termes romanes de Sant Boi són "un jaciment de referència per a l'estudi del territori de la *Barcino romana*" i tenen una gran rellevància per estudiar el món romà a Catalunya i la resta de l'Estat.

La singularitat del conjunt arqueològic santboià cau en el fet que són les termes privades més completes que han arribat fins als nostres dies a Catalunya. L'excel·lent grau de conservació ha permès adequar-les com un recurs patrimonial de primer nivell per entendre els sistemes termals que existien en l'època romana (la calefacció, els tipus de cambres d'aigua amb diferents temperatures, etc.).

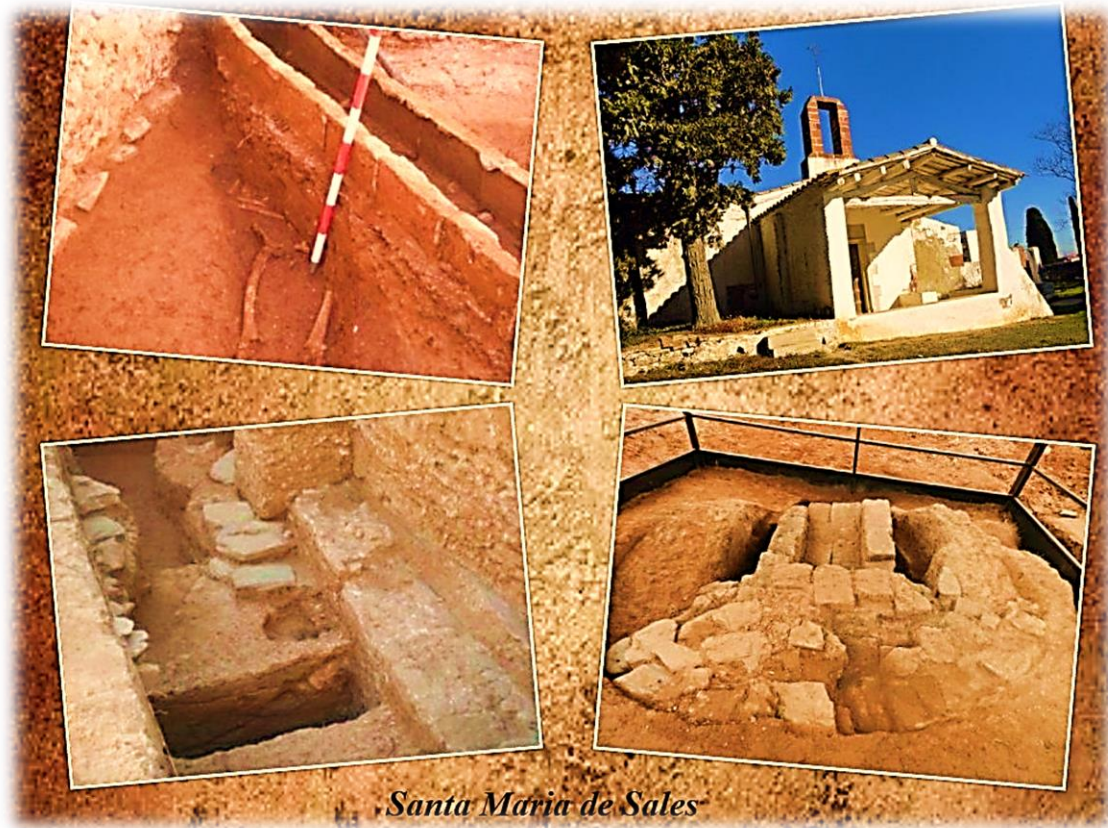
3.6. VILADECANS

El sector principal on s'han efectuat intervencions és al costat de l'ermita de Santa Maria de Sales. La primera actuació arqueològica al jaciment es va realitzar a l'interior de l'església cap al 1977. Els treballs, que van ser publicats, foren promoguts pel rector de Viladecans. Quatre anys més tard, es van dur a terme les primeres excavacions científiques, en una primera fase dirigides per l'arqueòleg J.M. Solias i partir de 1983 amb la codirecció de F.X. Menéndez. Aquestes actuacions van posar al descobert algunes dependències de la part rústica d'una vil·la romana, es van localitzar les restes d'una sala pavimentada amb fragments de ceràmica en forma d'espiga al centre de la qual es va localitzar una estructura circular lleument ressaltada, que s'ha identificat amb una premsa (*torcularium*¹¹). Al costat d'aquesta sala, s'hi han localitzat diferents dipòsits de grans dimensions pavimentats amb morter impermeable (*opus signinum*³). Les grans dimensions d'aquests han fet suposar que es tractava del centre d'una gran explotació dedicada al conreu de la vinya i a la vinificació.

L'any 1955 es va reprendre la recerca sota la direcció del servei d'arqueologia de la Generalitat de Catalunya, amb motiu de la construcció de nínxols al carrer d'accés al cementiri. En aquesta ocasió es va trobar un *camp de dolies*⁸, una canalització. L'any 1996 arrel d'una nova construcció de nínxols es va trobar un edifici de planta rectangular dividit en tres cambres. També cal remarcar la troballa d'un forn de planta circular que es creu va estar relacionat amb activitats metal·lúrgiques, aquesta troballa té rellevància pel fet que va permetre identificar altres activitats econòmiques alienes a la producció agrícola tradicional d'aquest tipus d'assentament.

Aquest jaciment té un estat de conservació regular però es pot visitar de forma programada en grups amb visites guiades concertades amb un mínim de 5

persones, és gratuït i té accessibilitat per mobilitat reduïda. Segons s'informa el centre de mediació a la pàgina web de l'ajuntament de Viladecans.



Santa Maria de Sales

Santa Maria de les Sales Fons: Aj. Viladecans

També es van produir troballes arqueològiques d'època romana a *Can Mayoles*, *Can Guardiola* —una altra possible vil·la— o l'aqüeducte de la *urbanització Alba-rosa*. D'altra banda, s'han localitzat ceràmiques romanes en *sitges*² a *Can Tries*.

3.7.GAVÀ

Pel que fa als jaciments romans de **Gavà**, es localitzen dues possibles vil·les al carrer *Sant Pere* (segles I a.C.- VI dC) l'any 1993 i la *Serra d'en Valls* al 1989 Però les restes trobades sobretot d'**opus signinum**³ estaven en molt mal estat de conservació ; dos forns iberoromans al turó de la Sentiu i una sèrie d'explotacions mineres que continuen en època romana, com la mina de *Can Tintorer, Rocabruna i el parc de Gavà*. També s'han documentat unes zones de dipòsits d'**opus signinum**³ i **sitges**² al *jaciment de la Roca* i un embarcador a *les Sorres* (datació des del IV a fins al V dC); finalment, restes en superfície a *Coll Roig Est i Can Llong*.

El terme municipal que conté la major part del jaciment de les Sorres o més conegut com a ancoratge de les sorres és el de Gavà, el lloc on hi ha el museu que custòdia bona part dels objectes que s'hi van trobar i la població que més empeny a posat en estudiar-lo. Des de l'any 1978, el Museu de Gavà ha anat aplegant materials de tota mena procedents del terme municipal.

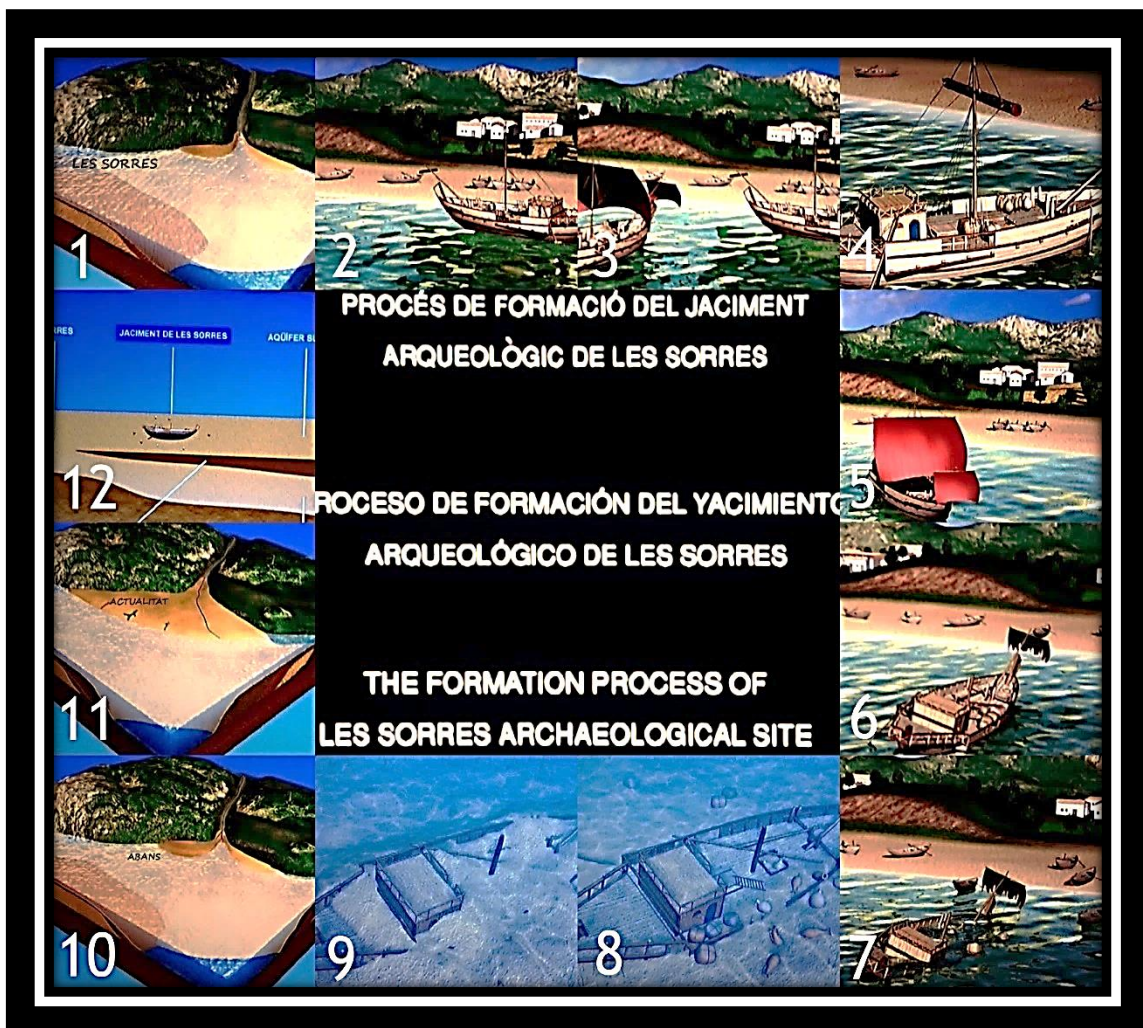
Segons el que s'indica a les jornades divulgatives "Actes de Roma a Gavà" de l'associació d'amics del museu l'interès de les administracions per a la protecció i la recerca d'aquest jaciment ha estat mínim, per no dir inexistent, amb la sola excepció de l'estudi d'impacte de l'A- 16 i de l'excavació del vaixell medieval del canal olímpic, forçada pel museu i l'Ajuntament de Gavà malgrat que va resultar que estava a pocs metres dins el terme de Castelldefels. I aquí trobem la primera de les moltes particularitats que fan de les Sorres un jaciment únic: sense que les administracions hi hagin invertit pràcticament mai diners, sense que hagi estat objecte d'una sola excavació arqueològica, ha esdevingut un dels jaciments romans més importants del nostre país, que s'esmenta des dels darrers anys vuitanta en totes les obres de síntesi sobre l'arqueologia romana a Catalunya i

sobre comerç i navegació romans en general. La majoria dels materials trobats a les Sorres, però, no corresponia a vaixells concrets sinó que era una amalgama d'objectes de diferents èpoques, caiguts o llençats al mar en el transcurs d'una intensíssima activitat portuària que es perllongà durant més de mil anys.

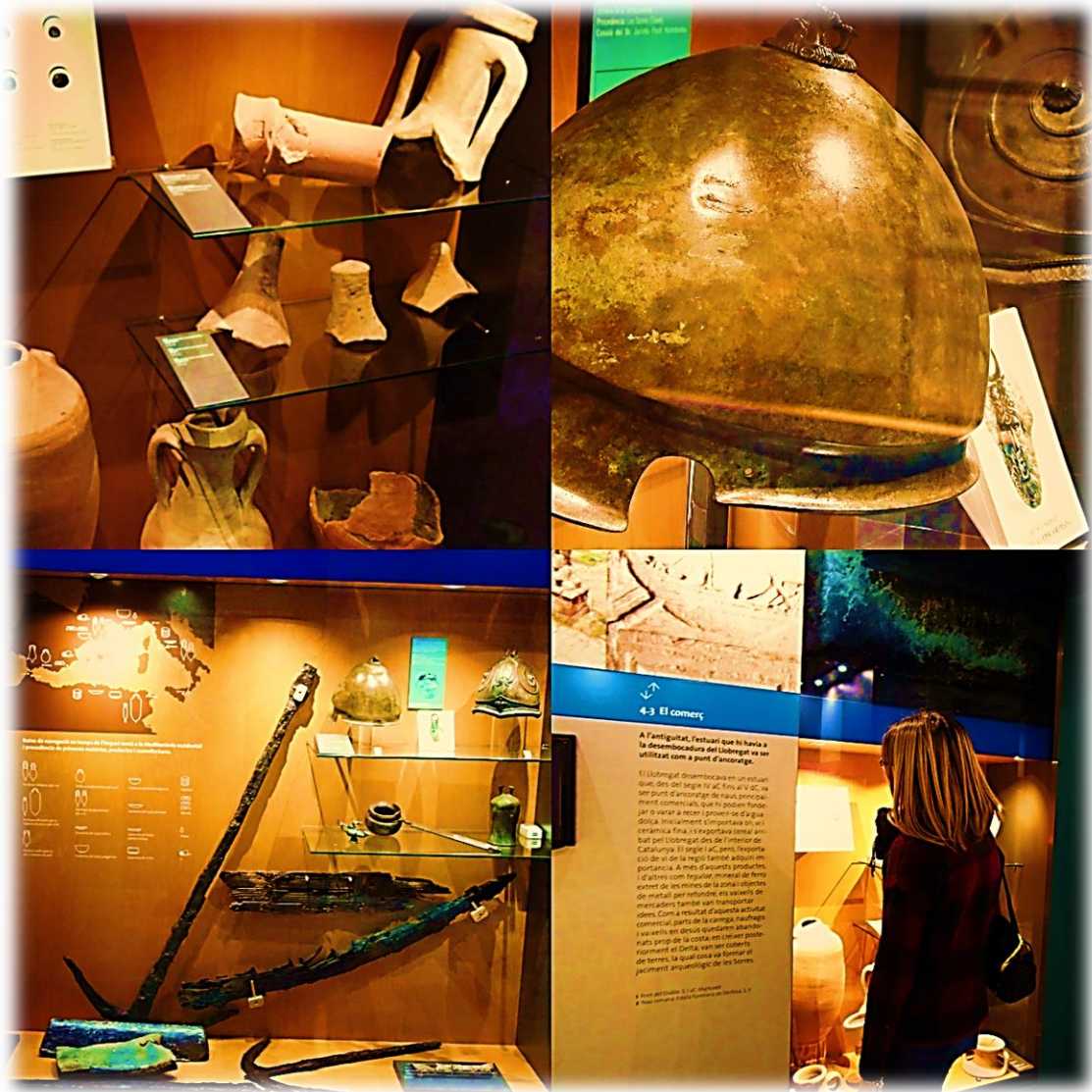
L'activitat portuària de les Sorres correspon a un tipus de port obert a la mar, anomenat *salum* pels romans i «ancoratge» en català. En un port d'aquest tipus, els vaixells aguantaven la posició a l'àncora mentre eren carregats i descarregats mitjançant naus més petites. Una petita part de les mercaderies queia a la mar en les operacions de càrrega i descàrrega, moment que s'aprofitava també per llençar per la borda tot allò que s'havia trencat durant el viatge. Alguns vaixells hi bolcaven o s'hi enfonsaven a causa d'una mala estiba, d'un temporal o d'un incendi a bord.

El nombre d'objectes arqueològics trobats a les Sorres és extraordinàriament alt. La major part d'aquests objectes va ser destruïda o tornada als sots poc després de trobar-los, de vegades amb mala fe, i en moltes altres ocasions per ignorància. Segons els testimonis, de vegades es van arribar a fer destruccions massives d'àmfores amb pales excavadores. Dels objectes documentats, gairebé la meitat es troba als fons del museu de Gavà. Una tercera part, aproximadament, està dispersa en col·leccions privades i n'hi ha 149 als fons del futur museu d'història de Viladecans i una vintena més al museu de Molins de Rei.

A continuació exposaré unes fotos de la meua visita al museu de Gavà i un seguit d'imatges tretes d'un vídeo del mateix museu on es pot veure el moviment portuari de les sorres.



Successió de fotos extretes, durant la visita al Museu de Gavà, Sala 4 exposició permanent "Pagesos i comerciants a l'antiguitat", del vídeo que s'emet de forma continuada on s'explica de forma gràfica el moviment dels vaixells i els canvis produïts en el terreny que han fet d'aquest jaciment un dels més extensos de Catalunya.



Font: Judit Valera Mera

3.8.BEGUES

Al massís del Garraf trobem la població de **Begues**. Amb els seus més de 50 km² de superfície municipal, Begues és el municipi amb més extensió del Baix Llobregat, tot i així no s'han trobat grans jaciments romans sent el de la cova de *Can Sadurní* habitada des del neolític i que en època romana va ser utilitzada com a refugi de pastors trobant-se restes de la seva presència.

3.9.CASTELLDEFELS

En la població de **Castelldefels** El jaciment romà més important està situat en *el turó del castell*, sota la seva construcció s'han trobat restes romanes que es corresponen al segon quart del segle III. En *el castell* pròpiament dit només s'han trobat empremtes d'un camp de *dolia*⁷ i vestigis molt derruïts de dos murs. Aquestes restes serien d'un edifici de planta i pis. Una part d'aquestes restes, són visibles a través d'un vidre al subsòl del presbiteri de l'església.



Font: Patronat de turisme de Castelldefels



Durant el mes de febrer de 1989, els membres de l'Escola Taller del Castell de Castelldefels van condicionar algunes estances del recinte per utilitzar-les com a espais per a les seves classes pràctiques. Una d'elles va ser la zona situada entre l'església i l'antiga rectoria.

Restes romanes i ibèriques trobats sota el terra de l'església del castell. Font (SPAL / Diputació de Barcelona)

En netejar allà un dels envans, va aparèixer un dels costats majors d'un pedestal de pedra calcària en el qual hi havia vestigis d'una inscripció llatina mig amagada sota unes capes de guix i pintura. El Servei de Patrimoni Arquitectònic Local de la Diputació de Barcelona es va encarregar de la seva restauració i estudi, després de treure-la de la ubicació en la qual va ser trobada l'1 de març de 1989.

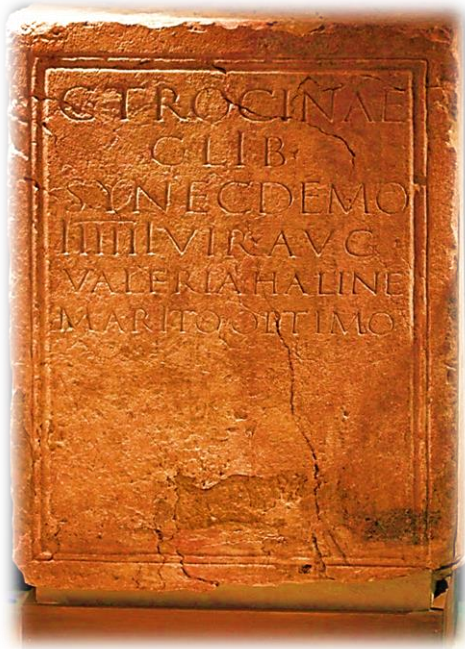
La làpida és de la primera meitat del segle II dC. El text de la inscripció és:

**C•TROCINAE C•LIB• SYNECDÉMO IIIIIIVIR•AUG •VALERIA•HALINÉ
MARITO•ÓPTIMO**

Sent la seva traducció al català: A *Caius Trocina Synecdemo*, llibert de *Caius*, sevir *Augustal*, *Valeria Haliné*, amb la dedicatòria de Marit excel·lent. la

inscripció ens parla de *Caius Trocina Synecdemo*, probablement el propietari de la vila romana durant el canvi del segle I al II, a qui la seva dona, *Valeria Haliné*, li va dedicar l'epitafi després de la seva mort, el que va ser bastant habitual en el cas dels **sevires augustales**¹², almenys en Hispània.

Trocina Synecdémo va ser un llibert que segurament gràcies al seu títol de **sevir**¹², va aconseguir una certa posició social i econòmica important a la ciutat de *Barcino*, així com va ser el possessor de la vil·la romana situada ara sota l'església on es va trobar el monument funerari dedicat a ell.



Pedestal funerari de Synecdemo, situat a

l'Església del castell de Castelldefels

Autor A. López Borgoñoz

El seu nom o millor dit les seves inicials *SYN* apareixen en una llarga sèrie de segells marcats sobre àmfors romanes del segle I de la nostra era del tipus conegut com a *Dressel 2-4*, que han estat localitzades sota l'antic mercat de Sant Vicenç dels Horts així com en altres jaciments situats en terrenys que en l'antiguitat estaven supeditats al control de la ciutat de *Barcino* (en l'anomenat *ager Barcinonensis*¹⁴).



**Marca SYN en àmfora Dressel Font: Castelldefelshistoria.blogspot.com
Autor D.Gorostidi i P.Verni**

Així, en vint-i-cinc d'aquests segells amfòrics es llegeix la marca 'Syne' i en altres quinze la variant 'SYN'. La semblança entre aquesta marca i el **cognomen**¹³ del **sevir augustal**¹² *Synecdemo*, permet pensar que hi ha un vincle raonable entre els dos noms, el de la làpida i el de les àmfores del forn de Sant Vicenç dels Horts.

Seguidament passem a la banda esquerra del riu per enumerar els diferents jaciments que trobem a les poblacions ubicades a la zona.

3.11. MARTORELL

Les restes romanes més antigues que coneixem a Martorell pertanyen a la vil·la romana de Martorell - Enllaç, dita així perquè les restes van ser trobades en els terrenys d'aquesta estació de ferrocarril. Aquesta vil·la cal emmarcar-la en època republicana (segle II - I aC), i va ser abandonada en època imperial, de manera que fou un assentament sense una continuïtat posterior. Les condicions en què es va haver de fer l'excavació arqueològica i el mal estat de conservació del conjunt van dificultar molt la interpretació de les restes; tot i això podem saber que era una vil·la de grans dimensions i allunyada del camí principal que conduïa a Tarragona. A la vil·la hi havia una zona residencial i una altra zona rústica, és a dir, dedicada a l'explotació agrícola (majoritàriament oli i vi), també hi havia unes termes que eren proveïdes amb l'aigua de la deu que avui alimenta la font del Mamut, molt propera, la qual era canalitzada amb tubs de plom.



Font: *Historia Visual de Martorell*

Posteriorment va existir a Martorell, en temps de l'emperador August (segle I aC), un pont de pedra que travessava el riu Llobregat, l'anomenat posteriorment Pont del Diable, i una **mansio¹⁵ ad Fines⁹**.

El Congost de Martorell era un lloc ideal per construir-hi un pont i fer-hi passar la Via Augusta; tant la que unia els Pirineus amb Tarragona (l'antiga via Heràclia d'època republicana), com la que va crear August per unir la nova ciutat de *Barcino* (Barcelona) amb la branca de la via provinent del Vallès.

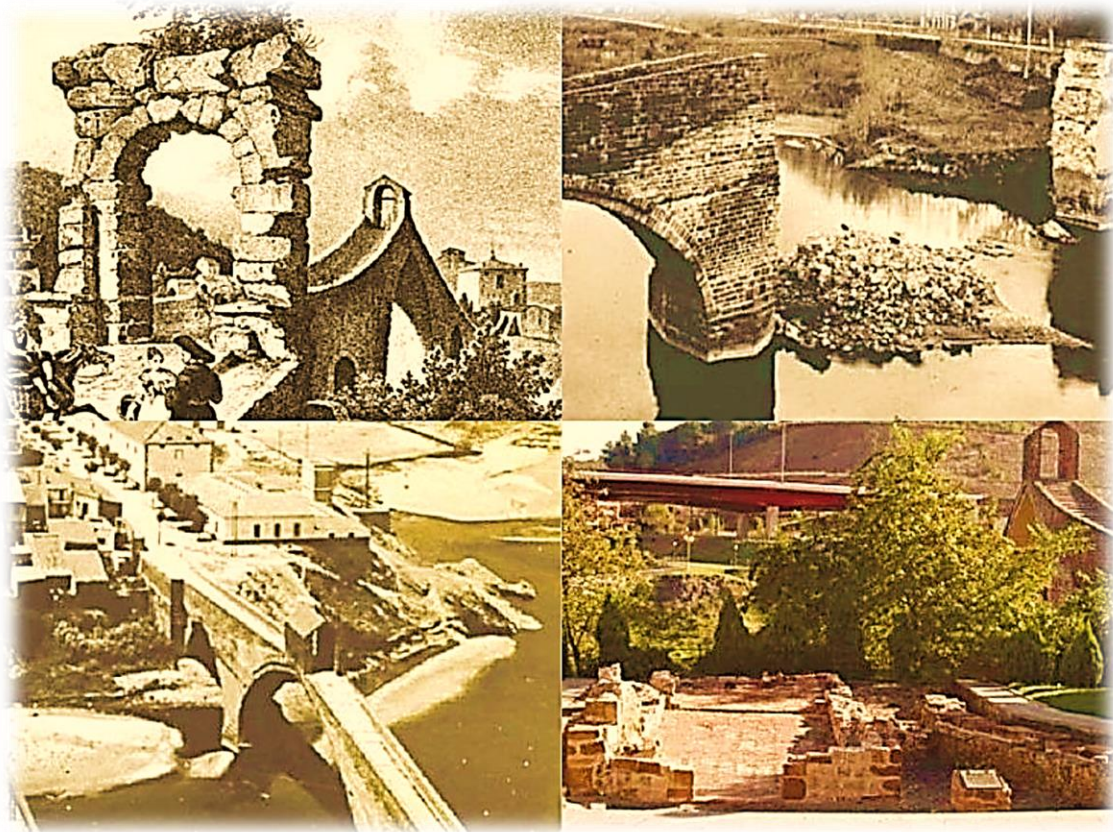
Va ser construït vers l'any 10 a. C. per les legions romanes III (Macedonica), VI (*Victrix*) i X (*Gemina*), segons indiquen les marques identificades en alguns **carreus¹⁶**, en el moment que es va dur a terme la nova estructuració de la Via Augusta com a conseqüència de la fundació de la *Colonia Iulia Augusta Paterna Faventia Barcino* (Barcelona), a finals del segle I a. C. L'arc és el testimoni més important d'aquesta època que s'ha conservat fins avui dia.

S'ignora la data de destrucció del pont romà però sabem del cert que el 1283 s'iniciarà el Procés de construcció d'un nou pont d'estil gòtic amb una fesomia.

Similar a l'actual. La reconstrucció del pont, també anomenat de Sant Bartomeu per la capella romànica que tenia al costat o pont de pedra, va ser una obra de gran importància i amb aquesta finalitat, es van fer recaptos i s'imposaren tributs durant molts anys.

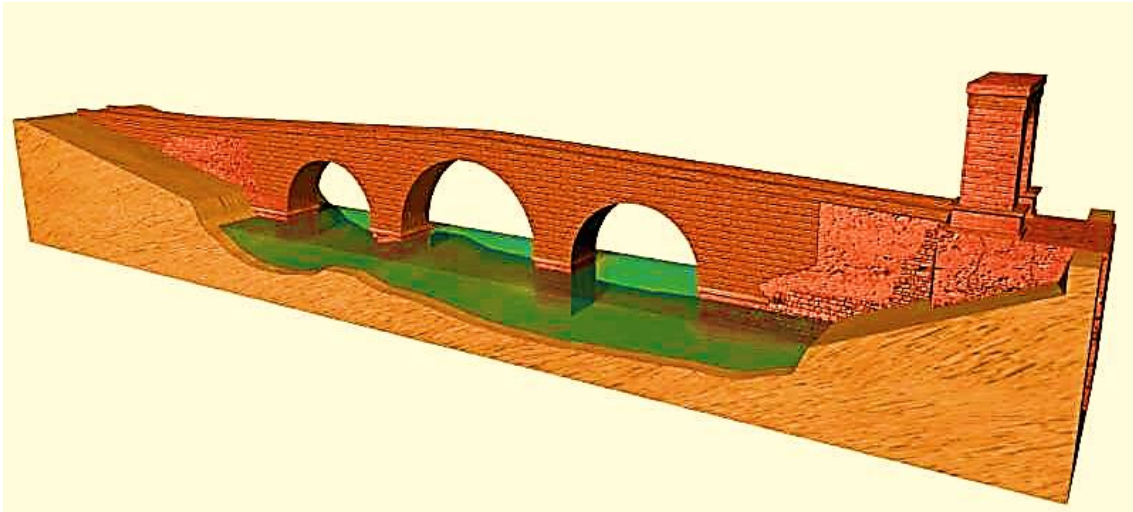
El procés de transformació de la xarxa viària, sobretot a partir del segle XVIII, va propiciar nombroses intervencions sobre l'obra del pont i en el seu entorn, com la construcció de la caserna de cavalleria.

L'any 1939 el pont va ser volat per l'exèrcit republicà en retirada a les acaballes de la Guerra Civil. El 1961 es van iniciar els treballs de reconstrucció de l'arcada gòtica central. L'enderroc de les cases adossades al cappont de Martorell va posar al descobert restes del parament romà, i el de l'antic escorxador municipal (1990), va permetre localitzar les restes de la capella de Sant Bartomeu.



Font: Ajuntament de Martorell, fulletó pont del diable

El pont romà que creuava el Llobregat tenia un perfil quasi pla, amb tres arcs, i un arc honorífic a l'entrada que marcaria el límit entre dues demarcacions territorials.



Font: Historia Visual de Martorell

La **mansio**¹⁵ **ad Fines**⁹ es trobava emplaçada en el traçat de la Via Augusta, que unia Roma amb *Gadex* (Cadis). Aquests enclaus es construïen amb finalitats estratègiques, per tal d'exercir un ferri control del territori, i disposaven d'hostatgeria, de cavalls, tenien activitat comercial. El nom **ad Fines**⁹ significa "proper al límit", és a dir, que aquest enclau (concretament l'arc honorífic del pont romà) estava separant dues ciutats o territoris; molt probablement els de *Barcino* i *Tarraco*. No podem precisar amb exactitud on estava situat aquest nucli, però diversos autors creuen que estava al lloc on posteriorment es va construir l'església paleocristiana de Santa Margarida i d'altres on hi ha el Pont del Diable. Les darreres excavacions arqueològiques realitzades al Pont de Diable descarten la segona hipòtesi, doncs no s'hi van trobar restes d'aquest enclau.



Font: Catalunya Medieval, Autor Ricard Ballo 2012

A entorn de l'església paleocristiana de Sta. Margarida, segons els estudis del centre d'estudis Martorellencs, cap al 1870, es van fer diversos treballs d'excavació arqueològica que van donar lloc a troballes algunes de les quals, almenys, formen part de la col·lecció de Francesc Santacana Campmany, al museu l'Enrajolada de Martorell. Santa Margarida se situa sobre el traçat de la Via Augusta, en un indret que pot correspondre a la **mansio**¹⁵ **Ad-Fines**⁹. Les restes d'un **mil·liari**¹⁰, datable entre l'any 350 i 353 de la nostra era, són per ara el testimoni més clar d'aquesta vinculació amb la via romana.

Les imatges mostren els dos fragments conservats i un detall de la inscripció.



**Font: Centre d'estudis martorellencs jaciment de santa margarida
guiasm.cat**

Altres restes atribuïbles a aquesta època serien: ceràmica romana trobada a la serra de les Torretes i la base de les torres de Griminella i del Clos.



Font: Historia Visual de Martorell

3.11. MOLINS DE REI

Al terme municipal de **Molins de Rei**, es troba el jaciment romà republicà de la *plaça de les Bruixes* amb una cronologia republicana. Existeixen diverses hipòtesis sobre la naturalesa del jaciment, o bé es tractaria d'un poblament ibèric o si pel contrari seria una vila romana d'època republicana. L'any 1998 l'Ajuntament de Molins de Rei, per aturar el procés de deteriorament de les restes, va encarregar la consolidació i restauració de les estructures descobertes.



Font: es.wikiloc.com Autor: Ambotes.com

Un altre jaciment vil·la coneguda amb el nom de *Ca la Còrdia*, propera al Llobregat el seu estat de conservació és dolent s'hi va descobrir per part del Grup de Recerques Arqueològiques de Museu de Molins de Rei, un paviment **d'opus signinum**³ que estava seccionat pel tall del camí. En una àrea molt àmplia s'hi va trobar material ceràmic d'època romana imperial. Davant d'aquest darrer jaciment i passada l'autopista AP-2, entre *la riera de Bonet* i *el camí de Can Païssa*, es troba un probable embarcador romà, ja que s'hi van localitzar restes ceràmiques.

3.12. SANT FELIU DE LLOBREGAT

Seguint la riba dreta del riu ens endinsem a la seva vall on trobem la capital de la comarca del **Baix Llobregat, Sant Feliu de Llobregat**, en aquesta població també podem trobar restes de jaciments romans com, *can Miano, Mas LLuhi o La Salut, la Torre de la Presó i les Grasses*. Bàsicament s'han trobat ceràmiques dels segles II i III aC. Fragments d'un sarcòfag de marbre i camps de **sitges**².

L'any 1970, per primera vegada es van identificar restes d'una vil·la romana al Mas Lluí. Durant la dècada dels anys noranta, en el procés d'urbanització del barri, es va excavar la zona i es van trobar dos forns de ceràmica i uns paviments d'**opus signinum**³ i un **dolium**⁷ (contenedor ceràmic de grans dimensions) dels primers segles de l'Imperi (segles I aC-II dC). Va ser llavors quan es va aixecar un important complex rural romà, dedicat a la producció i exportació de vi en àmfores fabricades en aquest lloc. Cal tenir present que les terres margues són idònies per a la fabricació de ceràmica. Segurament que aquest establiment estava relacionat amb *Barcino* i amb una xarxa d'establiments del Llobregat de l'època romana.



Forn romà del jaciment arqueològic de Mas Lluí, descobert durant les excavacions arqueològiques de 1994-1995. Directors de les excavacions i autors de la fotografia: Anna de Lanuza i Josep Maria Palet. Arxiu Comarcal del Baix Llobregat. Col·lecció ciutadana d'imatges de Sant Feliu

de Llobregat. Imatge cedida pel Servei d'Arqueologia de la Generalitat de Catalunya

L'any 1984 es va fer una excavació d'urgència a la masia de can Romagosa, en el nucli urbà. Estava situada al darrera del que va ser la Torre de la Presó, de l'ara Cinebaix, a tocar del carrer de les Creus, on ara hi ha un edifici i un local comercial. Junt amb les escadusseres restes arqueològiques, va haver-hi una recuperació dels estris i objectes agrícoles de la masia, amb la finalitat de què formessin part del municipi, per testimoniar el passat.



Font: Torre de La Presó. Sitja² més àmfora jaciment Torreblanca. Blog Quan la torre encara no hi era, www.fetasanfeliu.cat

3.12. SANT JUST D'ESVERN

A la mateixa vall de la comarca del Baix arribem a **Sant Just Desvern**, aquí trobem diferents punts d'aparició de restes romanes, com ara *Can Modolell*, *La Riba* on trobem un camp de *sitges*² i les restes d'una habitació amb una làpida d'una nena romana. I *Torreblanca* on van aparèixer dipòsits per a líquids i àmfores.

3.12.1. LACUS

Un lacus és un dipòsit que podia servir per fermentar el most del raïm, del qual posteriorment s'obtenia el vi, o bé, s'utilitzava per deixar reposar l'oli. Encara s'hi pot veure la cubeta que s'utilitzava per recollir els pòsits i netejar-lo. Té un revestiment *d'opus signinum*³ que el feia impermeable. El lacus és de l'època romana imperial i va ser construït al voltant del segle I. Va estar en funcionament fins a la segona meitat del segle II, en temps dels emperadors Marc Aureli, Antoni Pius i Còmode. Aquesta estructura, era la més ben conservada de les aparegudes.

Aquest indret s'havia catalogat el 1985 com a àrea d'expectativa arqueològica dins del Catàleg de Protecció del Patrimoni.

El 2004, durant les obres de construcció de la línia T3 del tramvia del Baix Llobregat, es va realitzar l'excavació arqueològica d'aquestes restes.

Els arqueòlegs van localitzar diverses estructures d'habitació pertanyents a la part rústica d'una vila romana, destacant entre elles la meitat d'aquest lacus que s'ha traslladat al Parc de Camp Roig, un espai públic situat al barri Sud. S'hi pot accedir per l'avinguda de la Indústria i per la Carretera Reial.

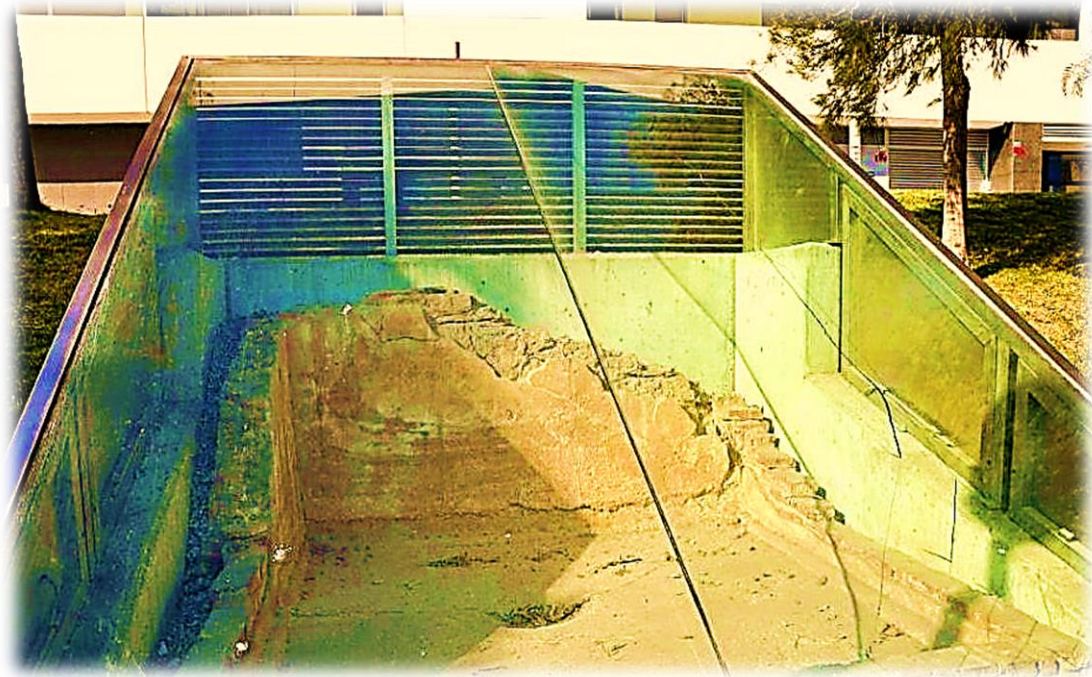
Es pot arribar al parc en Trambaix o en les diverses línies d'autobús que passen per la carretera.

Un equip de restauradors ha restaurat l'estructura original i ha delimitat l'altra meitat no conservada. Aquests treballs foren executats per la societat concessionària Tramvia Metropolità, SA.



El Lacus en el moment de la seva troballa, març de l'any 2004. Test Lacus

Ajuntament de Sant Just d'Esvern

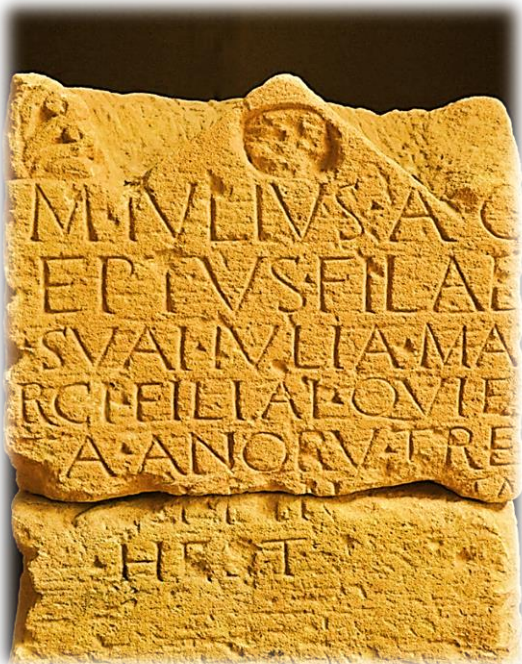


Font: www.festacatalunya.cat

3.12.2 LÀPIDA IULIA

Aquesta peça funerària va ser descoberta a finals dels anys 50 a l'excavació de les restes localitzades a la Riba, al terreny que hi ha entre la masia Can Oliveres i la riera. El seu descobridor va ser David Guasch. La senyora Pepita Prat, vídua

del descobridor de la làpida, va donar la troballa dedicada per *Marcus Iulius* a la seva filla *Iulia Quieta*, que va morir quan tenia 3 anys a l'Arxiu Històric de Sant Just Desvern.



Font Patrimoni cultural de Sant Just
d'Esvern, fotografia: Lluís Tarrés

Es tracta d'un bloc paral·lelepípede en forma d'ara, coronat frontalment per una decoració d'acroteris que emmarquen un frontó triangular. A la part posterior, la presència de dos quadres (10 x 13 cm) fa pensar en una reutilització posterior, o bé que anava fixada a una altra estructura. La làpida va aparèixer trencada en dos trossos, un dels quals estava adherit a l'arrebossat de la paret, sense estar-hi integrat; l'altre fragment va aparèixer a poca distància, al sol. Les lletres són capitals quadrades, ben acabades i treballades. La fragmentació de la peça dificulta la lectura de la sisena línia. La làpida podia anar col·locada sobre un sòcol autònom.

En honor a aquesta nena, la primera nena santjustenca documentada l'Ajuntament de Sant Just va decidir posar el nom de *Iulia Quieta* al parc central del barri de Mas Lluí.

3.13. SANT JOAN D'ESPÍ

Situat al pla del **Llobregat** es troba la població de **Sant Joan Despí**, on trobem restes sota *l'ermita del Bon Viatge* d'una vil·la romana , i *Les Begudes* on es va trobar una gran pedra que alguns descriuen com un *mil·liari*¹⁰.

3.13.1 ERMITA DE LA MARE DE DÉU DEL BON VIATGE

El jaciment es localitza al centre urbà de Sant Joan Despí, entre els carrers del Bon Viatge i del Torrent d'en Negre. Les excavacions d'urgència efectuades de l'abril al juliol de l'any 1985 per Francesc Cuesta i Xavier Ramada van posar al descobert una vil·la romana, sota els estrats moderns i medievals. Les estructures i el material exhumat avalen l'existència d'una important explotació agrícola -de la qual també tenim indicis de la part urbana o senyorívola-, en funcionament almenys des del segle I (probablement abans) fins al V d. de C., situada estratègicament al costat del riu i en el mateix camí romà. Aquesta vil·la voreja un dels dos ramals que configuraven la Via Augusta.



Font: Memòria de la intervenció arqueològica Ermita de Santa Maria del Bon Viatge X. Bermúdez

3.13.2.LES BEGUDES SANTJOAN D'ESPI

El jaciment va ser descobert per Llibert Piera l'any 1985, el qual va recollir ceràmica romana a la superfície. L'any 2001, amb motiu del projecte de construcció de la Ciutat Esportiva del Futbol Club Barcelona, es va dur a terme una campanya de sondeig que va informar de les restes d'una vil·la romana, un forn de calç i altres estructures adjacents (un mur de morter, tres habitacions que daten del segle I a. de C., tres sitges, acumulació de teules romanes, paviments, llars, etc.). La localització de totes aquestes restes sembla indicar l'existència d'una vil·la romana formada per la *pars* rústica i la *pars* urbana, amb la probable existència d'unes termes representades per un possible *tubulus*¹⁷ i un gran dipòsit amb un contrafort intern.



**Delimitació i buidatge del
forn de calç Font: Memòria
de la intervenció
arqueològica al jaciment de
Les Begudes D. Gutiérrez.**



3.14. CORNELLÀ DEL LLOBREGAT

Apropant-nos al final del recorregut del riu i també a la cerca de jaciments romans d'interès arribem a Cornellà de Llobregat.

El nom del municipi de Cornellà fa referència a un origen romà *Cornelianus*, es pot veure la petjada dels romans per Cornellà entre l'església de Santa Maria i el Castell.

Les columnes que presideixen l'accés a l'edifici de l'Ajuntament, van ser trobades en una reforma de l'any 1928. Tot indica que en el lloc on actualment està l'edifici es va construir en el segle V una església primitiva que va fer les funcions de primer temple parroquial.

En aquest moment s'afegiren les dues columnes que eren el suport de l'arc principal de l'església. Els estudiosos de l'història de l'art destaquen la similitud dels capitells amb altres monuments catalans de la mateixa època. L'any 2009, durant una reforma de la plaça, es van descobrir els fonaments de l'absis, que actualment es poden veure just al davant de les columnes, a l'entrada de l'Ajuntament.

L'Ajuntament va demanar informes d'experts per determinar el valor de les troballes i establir les mesures de protecció necessàries. Les restes corresponen, previsiblement, als murs d'una antiga vila romana, La vila de Cornellà va estar formada per un seguit de dependències i edificacions destinades a l'activitat agrícola, els habitatges de la mà d'obra i la residència del propietari.



Font: *Bulletí d'informació de l'Ajuntament de Cornellà* Nov. 2009

4. CONCLUSIÓ

La hipòtesi del meu treball de recerca anava dirigida a constatar si la població del present, en aquest cas la de la Comarca del Baix Llobregat, sabia conviure amb el passat. Que els romans havien arribat a Catalunya i que van anar estenent tot el seu imperi per la península Ibèrica era un fet tangible arreu del nostre territori que quedava evidenciat amb les múltiples troballes arqueològiques descobertes. De les troballes hem après moltes coses, les seves estructures de població, les seves fonts de subsistència, els seus costums i sobretot la seva herència cultural que encara perdura entre nosaltres. Però d'allò que ens van deixar hem après a conviure?, hem fet tot el possible per mantenir-lo?

Tot i que calia una llarga recopilació de dades sobre els jaciments romans que havien aparegut en el Baix Llobregat, la meua cerca no anava dirigida a descriure d'una manera exhaustiva totes les actuacions arqueològiques, ja que no era aquesta part la que volia destacar, sinó captar si els seus resultats havien comportat canvis en el nostre entorn provocant una fusió entre passat i present.

Després de la recollida d'informació envers els jaciments romans a la comarca del Baix Llobregat i analitzar una per una totes les actuacions derivades entorn de cada un d'ells per part dels municipis que la formen, he arribat a diverses conclusions.

La comarca del Baix Llobregat té un extens territori que ha patit un gran desenvolupament industrial i urbanístic al llarg dels darrers anys, la seva superfície agrària tan lligada al passat s'ha anat escurçant pel fet que les obres públiques, les indústries i la construcció d'habitatges per a la població han anat envaint part important d'aquesta part de la comarca. Tal com he pogut comprovar durant la recopilació de dades, ha estat aquest desmesurat creixement economicosocial de la comarca el que ha afavorit la troballa de molts dels jaciments, però per altra part molts d'ells han patit les conseqüències de la falta

de mesures de protecció del patrimoni històric i això ha provocat la seva destrucció.

Un exemple clar d'aquesta destrucció és el jaciment de les sorres de Gavà, del qual s'han fet nombrosos estudis i del que es té suficient informació per a saber que és un dels jaciments romans més grans de Catalunya, a causa dels canvis en el territori i les actuacions sense control de les obres per a la construcció, per exemple, del Canal Olímpic de Castelldefels es van destruir nombroses peces i d'altres estan dispersades per la geografia del Baix Llobregat en mans privades, segurament ens estem perdent gaudir d'aquests tresors d'història que deuen dormir en algun lloc sense que el propietari sigui coneixedor del seu valor. Aquesta ha estat la primera conclusió a la qual he arribat, el fet que el frenètic creixement de la nostra comarca no hagi estat del tot respectuós amb la nostra història passada.

Per una altra banda de tota l'extensió de poblacions dos són les que destaquen per tenir els jaciments millor conservats, Sant Vicenç dels Horts amb el Forn de la Biblioteca "Les Voltes" i Sant Boi de Llobregat amb les Termes romanes. Tots dos municipis han integrat les seves troballes dins del marc de la seva població amb força encert i respectant amb cura el que el passat els retreia. Per una banda construint un edifici envoltant el jaciment per protegir-lo i fer-lo visitable, com és el cas de Sant Boi, i per altra banda adaptant el projecte de construcció d'una biblioteca al jaciment trobat de manera que cohabitessin i fossin accessibles pel seu gaudiment per part de la gent del poble en aquest cas de Sant Vicenç dels Horts.

Per tant i com a segona conclusió podria dir que, en part, si hem sabut conviure amb el passat. Tot i que he notat manca d'informació o coneixença per part de molta gent envers aquests jaciments, crec que valdria la pena que es fessin més prospeccions d'aquestes troballes en l'àmbit local, ja que hauríem de ser els habitants d'aquestes poblacions els millors sabedors o coneixedors d'ells.

Per últim voldria dir que durant tota la cerca d'informació he vist la quantitat d'estudis que s'han fet entorn els romans al Baix Llobregat, i el que m'ha cridat més l'atenció és que tots arribaven a la conclusió que la nostra Comarca era una gran explotació agrícola sobretot vinícola i que la producció del vi, la fabricació d'àmfores en forns terrissaires, com ara el de Sant Vicenç dels Horts, i el seu

transport pel riu Llobregat fins al port de les sorres en direcció a la resta de l'imperi, era l'eix principal de l'activitat en època romana. És possible que el meu treball de recerca no hagi resultat innovador, donat el volum d'estudis realitzats, però si aporta un recorregut ordenat població per població de tots els jaciments romans tant a la banda dreta com a l'esquerra del riu Llobregat.

Si més no haver fet aquest treball m'ha fet conèixer una part de la nostra història passada i agafar consciència del que la nostra comarca ens aporta avui amb el que ahir ells ens van deixar.

5. ABSTRACT

The towns of Catalonia as we know them today are part of a structure of town that has been changing over the years.

Of each season, each civilization has been absorbing touches of culture, imprints of a past history that refuses to disappear and which resurfaces, as if it were a root, within the territories again seeking the light, a reflection of past life that wants to shine again.

The objective of my research is to present part of these legacies of history which let us past civilizations and living with us to remind us where we come from and as populations that host them have contributed to its conservation and dissemination to make them part of our environment, could say as that which I want to contribute with my work is how the inhabitants of today learned to "live with the past".

Since the territory of Catalonia is very extensive I dear centralize my research in the region of the Baix Llobregat, of which I same am inhabitant.

The oldest traces of settlement known in the Baix Llobregat correspond at the beginning of the Neolithic, civilizations such as the laietani, the iberian and mostly the Romans left enough signals of his stays in these lands as to be a current witness and try to decipher part of their past.

Is precisely of them, of them Roman, and of his past in which base my work of research.

6. GLOSSARI

1. **Rubricatum Flumen**: nom llatí amb que es coneixia el riu Llobregat.



2. **Sitges**: Cavitat subterrània destinada a guardar-hi productes collits del camp especialment cereals.

3. **Opus signinum**: és una mescla formada per calç, sorra i bocins de terrissa que, aplicada en paviments o recobriments de paret, els atorga propietats impermeables.

Fou molt romana,



utilitzat en època de vegades

recobert de mosaics

4. **Necròpolis romana:** La paraula necròpolis prové del grec νεκρόπολις i literalment significa ciutat dels morts. S'usa generalment per als cementiris pertanyents a grans ciutats, així com a les zones de soterrament que s'han trobat prop de ciutats d'antigues civilitzacions



5. **Ceràmica TS o terra Sigillata:** Sigillata i terra sigillata (TS) són un terme i una expressió llatina que signifiquen "terra (o ceràmica) segellada". Es refereix a la producció d'uns vasos de ceràmica fets amb motlle a l'Antiga Roma i segellats pel ceramista



6. **Teguale:** teules o elements de cobertura exterior per la fabricació de sostres en l'antiga Grècia i Roma



7. **Dolia:** atuell per contenir líquids en forma de tenalla.



8. **camp de dolia:** extensions de terra amb atuellers enterrats.



9. **Ad Fines:** Significa en llatí “a la frontera o al confí”. En el cas de Martorell estava separant dues ciutats o territoris; molt probablement els de Bàrcino i Tàrraco.

10. **Mil·liari:** és una columna cilíndrica, oval o paral·lelepípede que es posava a la vora de les calçades romanes per assenyalar les distàncies cada mil Passus (passos dobles romans) és a dir, cada milla romana, la qual cosa equival a una distància d'aproximadament 1.481 metres.



10. **Torcularium:** edifici per a la elaboració de oli i vi on s'hi troba la Calcatoria, zona per la trepitjada del raïm, el lacus on estaven les cubetes per recollir el most i la zona dedicada a la premsada de l'oliva

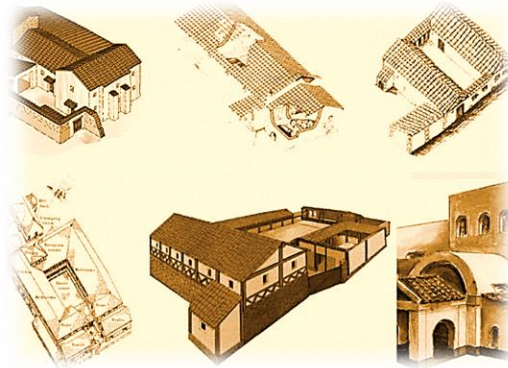


12.Servir Augustal: Sacerdot romà pertanyent a una corporació formada per sis membres (d'on prové el nom), dedicada al culte a l'emperador.

13.Cognomen: El cognomen (plural, cognomina) dels romans especificava la branca de la família (nomen) a la qual es pertanyia, o, en alguns casos, era el sobrenom d'un individu en particular.

14.Ager *Barcinonensis*: es refereix al Territori de Barcino.

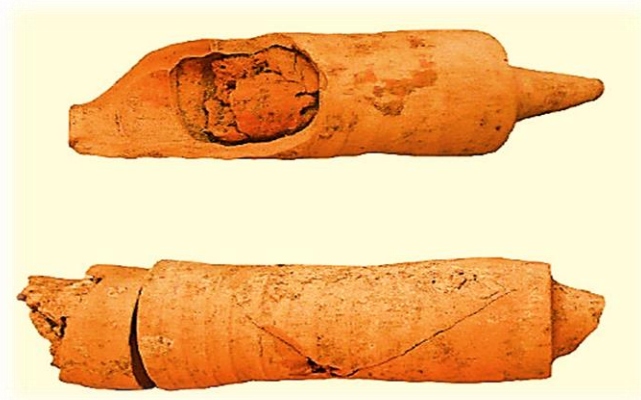
15.Mansio o statio: fou un lloc d'estada a les vies de comunicació després d'un dia de camí. Les mansions eren construccions pensades amb aquesta finalitat, situades a la vora del camí, i a una distància entre elles que permetés trobar-ne una al final d'un dia de viatge.



16.Carreus: Un carreu és una pedra tallada, comunament en forma de paralelepípede rectangular, per a la construcció de murs, pilars, etc



17.Tubulus: tub petit



7. BIBLIOGRAFIA

7.1. Webs

- www.catalunyamedieval.es
- invarque.cultura.gencat.cat/ Inventari del Patrimoni Arqueològic i Paleontològic de la Generalitat de Catalunya.
- Sapiens.cat
- www.elbaix.cat
- www.cossetania.com Cuadern Pallejà.
- www.SantBoi.cat
- www.museusantboi.org
- castelldefelshistoria.blogspot.com.es/2013/12/nuevos-datos-sobre-synecdemo-el-liberto.html
- www.sabarca.cat ajuntament Sant Andreu de la Barca
- www.poblesdecatalunya.cat
- www.martorell.cat/ajuntament/regidories/turisme-i-patrimoni-historic.htm
- <http://turisme.elbaixllobregat.cat/punt-dinter%C3%A8s-cultural-visites/lacus-dantiga-vila-romana>
- <http://www.santjust.cat/arxiu/pdf/lacus.pdf>
- [http://www.academia.edu/3438504/UNOS VERANOS INTENSOS. Y otras historias breves de Castelldefels desde la %C3%A9poca romana](http://www.academia.edu/3438504/UNOS_VERANOS_INTENSOS._Y_otras_historias_breves_de_Castelldefels_desde_la_%C3%A9poca_romana)
- http://centrestudis.gava.ppe.entitats.diba.cat/wp-content/uploads/sites/10/2009/10/Actes-Roma-a-Gava_20104.pdf
- http://centrestudis.gava.ppe.entitats.diba.cat/wp-content/uploads/sites/10/2016/02/6_Poster-Viladecans04-VIII-Trobades-2015_Corregit.pdf
- <http://www.elperiodico.cat/ca/noticias/barcelona/viladecans-suma-una-altra-troballa-seu-divers-tresor-arqueologic-1390542>
- <http://ajuntament.cornella.cat/directori/fitxa.aspx?idLloc=728>
- <http://www.cornella.cat/ca/Historia.asp>

- <http://www.laxarxa.com/infolocal/area-barcelona/noticia/cornella-descobreix-restes-romanes-i-medievals-a-unes-obres-del-casc-antic>
- <http://parroquiasantaaulalia.org/HISTORIA.html>
- <http://hospitalet.galeon.com/>
- <https://lhospitaletdellobregat.wordpress.com/category/2-epoca/romans-i-ibers/>
- <http://informacio.santjust.net/imprimir/443/>
- <https://desverncultura.wordpress.com/category/patrimoni/patrimoni-arqueologic/>
- <http://www.raco.cat/index.php/MEST/article/viewFile/40779/123622>
- http://www.santjust.cat/noticies/mostra_noticia.asp?nid=5573&mes=7&any=2014
- https://ca.wikipedia.org/wiki/Jaciments_romans_a_Sant_Joan_Desp%C3%AD
- http://calaix.gencat.cat/bitstream/handle/10687/24318/qmem3256_web.pdf?sequence=3
- <https://toies.files.wordpress.com/2012/10/maslluipdf.pdf>
- <http://www.cecbll.cat/index.php/2016/09/29/larticle-del-mes-per-josep-maria-gelabert/>
- <http://www.raco.cat/index.php/Empuries/article/view/118450/288322>
- <http://calaix.gencat.cat/bitstream/handle/10687/23900/qmem6171.pdf?sequence=6>
- <http://museumunicipaldepalleja.blogspot.com.es/>

7.2. LLIBRES, MEMÒRIES TÈCNIQUES

- PYRENAE, núm. 41, vol. 2 (2010) ISSN: 0079-8215 (p. 49-79) Revista de prehistòria i antiguitat de la mediterrània occidental.
- J. MIQUEL; J. MORERA L'antic taller ceràmic de Sant Vicenç dels Horts, (Arqueociència, Serveis Culturals).
- J. MORERA; O. OLESTI; C. CARRERAS Centres de producció amfòrica i territori a la riba dreta del Llobregat: novetats de la terrisseria del Mercat (Sant Vicenç dels Horts)
- J.A. FRIGOLA Les termes romanes de Sant Boi / J.A. Frigola | La Tortuga de Gràcia. bloc de Joan Àngel Frigola
- Museu de Gavà (associació d'amics del museu de Gavà)
- MANEL ALONSO i FIGUERES. actes de Roma a Gavà, jornades divulgatives

- PÉREZ IZQUIERDO Presència humana i formació del Delta del Llobregat, un enfocament arqueològic, 1996.
- ROGER MOLINÀS AMORÓS intervenció arqueològica Ctra. Sta.Creu de Calafell n57-65 Jaciment de les Sorres. GENCAT.CAT
- ,LOPEZ BORGOÑOZ . Edició 2013 UNOS VERANOS INTENSOS. Y otras històries breves de Castelldefels des de la època romana.
- PDF història visual de Martorell.
- Fulletó Pont del Diable, Museus de Martorell
- Guiasm.cat Santa Margarida Jaciment Arqueològic (Martorell)
- Mapa del Patrimoni Cultural AJ.MARTORELL Memòria tècnica Juny 2015
- X.BERMUDEZ memòria intervenció Ermita Santa Maria del Bon Viatge. GENCAT.CAT
- D.GUTIERREZ memòria intervenció arqueològica LES BEGUDES GENCAT.CAT.
- D.GUASCH; F.XAVIER MENENDEZ; J.M.SOLÍAS Aproximació a L'estudi del poblament d'època romana a la Vall del Verç (entorn de Sant Just Desvern, Baix Llobregat)
- J.MORERA Memòria de l' intervenció arqueològica del antic mercat finca carrer 9 Sant Vicenç dels Horts GENCAT.CAT.
- ICAT Institut Català d'Arqueologia Clàssica Marques i terrisseries d'àmfores a Catalunya (Baix Llobregat) C.CARRERAS ; A.LÓPEZ: J.GUITART
- M.RIERA; X.FIERRO; A.PUIG memòria d'intervenció arqueològica Santa Maria de Sales (Viladecans) GENCAT.CAT.
- M.LLEDÓ BARRERA Memòria d'excavació Cami Vell del Llor/Lluis Companys Sant Boi De Llobregat GENCAT.CAT.