



# **ESCOLA I FAMÍLIES**

**Continguts de l'aplicació informàtica  
per a l'elaboració del projecte**

**Abril 2022**

# ÍNDEX

<b>1. INTRODUCCIÓ</b> .....	3
<b>2. OBJECTIUS DEL DOCUMENT</b> .....	5
<b>3. PRESENTACIÓ DE L'APLICACIÓ INFORMÀTICA "ESCOLA I FAMÍLIES"</b> .....	6
<b>4. EINA DE SENSIBILITZACIÓ PER A L'ELABORACIÓ DEL PROJECTE D'ESCOLA I FAMÍLIES</b> .....	7
<b>5. LÍNIES D'INTERVENCIÓ</b> .....	8
<b>5.1 Acollida a les famílies</b> .....	8
<b>5.2 Carta de compromís educatiu</b> .....	19
<b>5.3 Acció tutorial compartida</b> .....	25
<b>5.4 Informació i comunicació</b> .....	35
<b>5.5 Participació</b> .....	45
<b>5.6 Formació per a les famílies</b> .....	53

## 1. INTRODUCCIÓ

L'educació és *la porta obligada a la realització personal i al progrés col·lectiu: ...és la clau de les oportunitats per a superar les desigualtats i per a descobrir i aprofitar tots els talents de la societat*<sup>1</sup>. L'educació és un factor clau per al futur d'una societat i ateny tots els agents implicats en l'acte educatiu, però principalment a les famílies i l'escola.

L'OCDE defineix l'educació de qualitat com aquella que assegura a tots els joves l'adquisició de coneixements, capacitats, destreses i actituds necessàries per esdevenir ciutadans. Així doncs, la qualitat educativa és aquella que assegura el desenvolupament màxim de les competències personals i socials de tots els alumnes. Aquesta és la condició per forjar i desenvolupar un projecte de vida singular en un marc de llibertat i, alhora, garantia de progrés i cohesió d'un país plural, immers en la globalització i en una economia basada en el coneixement.

Avui, l'èxit educatiu és un repte tan necessari com complex. Mentre la societat exigeix resultats, sembla que les institucions tradicionals han perdut un cert prestigi i capacitat d'influència sobre els nostres joves, deixant-los sovint sense referents i amb certa desorientació davant un mitjà de comunicació cada cop més influent. La societat del segle XXI s'enfronta, entre d'altres debats, al de l'educació. Entre tots hem de ser capaços, en l'horitzó del 2030 i amb l'objectiu de *garantir una educació inclusiva, equitativa i de qualitat per a tothom*<sup>2</sup> d'esbrinar cap a on ha d'anar l'educació, un debat que sens dubte ha de recollir la veu de la diversitat de famílies que configuren la nostra societat, com agents clau, responsables i implicats en l'educació.

D'altra banda, totes les investigacions de les darreres dècades, començant per l'informe Coleman (1966) i acabant pels informes PISA mostren la correlació existent entre la implicació de les famílies en l'educació escolar i els resultats acadèmics. Les iniciatives empreses per millorar la implicació parental s'estan generalitzant impulsades actualment per organismes internacionals com l'OCDE, la Unió Europea o el Consell d'Europa, que consideren la participació de les famílies com un dels indicadors de qualitat dels Sistemes educatius.

En aquest sentit, intensificar la relació entre l'escola i les famílies, especialment aquelles més vulnerables, constitueix una prioritat del Departament d'Educació. Malauradament, però, les pressions socials cap a l'escola i una certa desorientació per part d'aquestes, han anat tensant, en alguns casos, les relacions entre les famílies i els centres educatius. Una de les dificultats procedeix sens dubte de la diferència existent entre el model de família que sovint es crea l'escola i la diversitat amb la que es troba. Entre el rol que s'espera del pares i mares i les col·laboracions que realment s'hi donen. D'altra banda, l'escola no sempre facilita aquesta col·laboració. Tot plegat, aquestes dificultats no ajuden a avançar cap a la corresponsabilitat de l'escola i les famílies.

En els darrers anys hem vist créixer la diversitat de famílies que componen la nostra societat. Des d'una perspectiva inclusiva, les diferents posicions i actituds de les famílies cap a l'escola han de ser el punt de partida de la relació amb els docents: Mai l'hem d'entendre com un determinant

---

<sup>1</sup> Preàmbul de la [Llei 12/2009, del 10 de juliol](#)

<sup>2</sup> Objectiu 4. Agenda 2030 i els Objectius de Desenvolupament Sostenible

que mantingui algunes famílies allunyades de l'àmbit escolar. Entre tots hem de detectar i vèncer aquells obstacles que no permeten la proximitat i el vincle de relació necessari per dur a terme un treball conjunt i d'èxit amb les famílies; obstacle que, en definitiva, contribueix a la reproducció de les desigualtats socials existents.

Quan parlem d'implicació parental no hem d'entendre que la responsabilitat primera d'aquesta millora hagi de recaure en les famílies. L'escola ha de facilitar aquesta corresponsabilitat i implicació i evitar aquelles barreres institucionals que l'obstaculitzen. Cal empoderar les famílies, però hem de ser capaços de fer-ho sense reproduir desigualtats, partint del reconeixement del seus sabers i amb un projecte conjunt. Condicions com la comunicació bidireccional, la participació activa de totes les famílies en les tutories o en les AMPA, les comissions mixtes o la implicació en el projecte de centre, en són alguns exemples.

El repte és, doncs, intentar avançar en la proximitat i la confiança. Hem d'aconseguir una comunicació i una relació entre les famílies i els docents que permeti a l'escola explicar què es fa i per què es fa i compartir aquells objectius que considerem imprescindibles. Hem de poder acostar la veu de les famílies a l'escola i reforçar la seva implicació en l'educació escolar com a primers referents educatius i responsables de la formació dels fills. Entre tots hem de poder dur a terme un treball conjunt escola – famílies que ens permeti una acció coherent i coordinada. Tenim un objectiu comú: l'èxit educatiu dels nostres infants i joves.

Un altre element a tenir en compte és el paper crucial de les AMPA en la participació de les mares i pares, en la millora de la qualitat del sistema i en el govern dels centres. El centres educatius han d'establir els mecanismes necessaris perquè aquestes desenvolupin les seves funcions amb èxit en el marc d'un projecte compartit. Alhora, junts hem de trobar la manera d'arribar i donar resposta a totes les famílies, especialment aquelles que presentin més dificultats. En aquest sentit, és important que la composició de les AMPA reflecteixi la diversitat de les famílies existents als centres educatius. Dit d'una altra manera, necessitem unes AMPA participatives i participades que contribueixin a evitar possibles fonts de desigualtat.

Tanmateix, no podem considerar les famílies ni els centres educatius de manera descontextualitzada. En aquest sentit, sorgeix la necessitat d'estendre la relació família i escola a contextos més amplis, coordinant l'acció dels diferents agents educatius d'un territori en benefici de tots els nois i noies.

El Departament d'Educació, conscient de la importància de millorar la relació famílies escola per aconseguir l'èxit educatiu, posa a l'abast del centres educatius una aplicació informàtica amb orientacions i recursos per facilitar l'aproximació de les famílies i la seva implicació en el procés escolar i educatiu dels seus fills. En l'aplicació es concreten sis línies d'intervenció bàsiques per aconseguir-ho: Acollida, Comunicació, Acció tutorial compartida, Carta de compromís educatiu, Participació i Formació. Per a cadascuna de les línies d'intervenció es faciliten orientacions i recursos, des d'una triple perspectiva: l'aula, el centre i l'entorn, amb la finalitat d'afavorir la continuïtat i la coherència entre les diferents accions del centre educatiu.

## 2. OBJECTIUS DEL DOCUMENT

El Departament d'Educació, entenent que l'èxit educatiu depèn també del compromís de les famílies en el procés educatiu i de l'estímul i el suport dels centres educatius per a fer-lo possible, i seguint els principis rectors de qualitat, equitat i cohesió de la [Llei 12/2009, del 10 de juliol](#), d'educació. Art.2.3, posa a l'abast dels centres educatius el document Escola i famílies amb els objectius següents:

1. Promoure i facilitar la implicació de les famílies en el procés escolar i educatiu dels seus fills i filles partint de la seva diversitat i el reconeixement del seus sabers.
2. Promoure i facilitar la implicació de les famílies en el projecte educatiu del centre i la millora de la convivència.
3. Facilitar canals i espais de relació escola i família.
4. Promoure i facilitar la participació de les famílies en el funcionament del centre.
5. Promoure i facilitar la participació de totes les famílies a les AMPA.
6. Promoure la formació de pares i mares i altres espais formatius informals que facilitin i afavoreixin la tasca que suposa l'educació dels fills.
7. Impulsar, conjuntament amb les famílies, l'educació en el lleure, l'associacionisme juvenil i el compromís cívic, com eina per a educar en valors i també com a element d'arrelament i cohesió social.

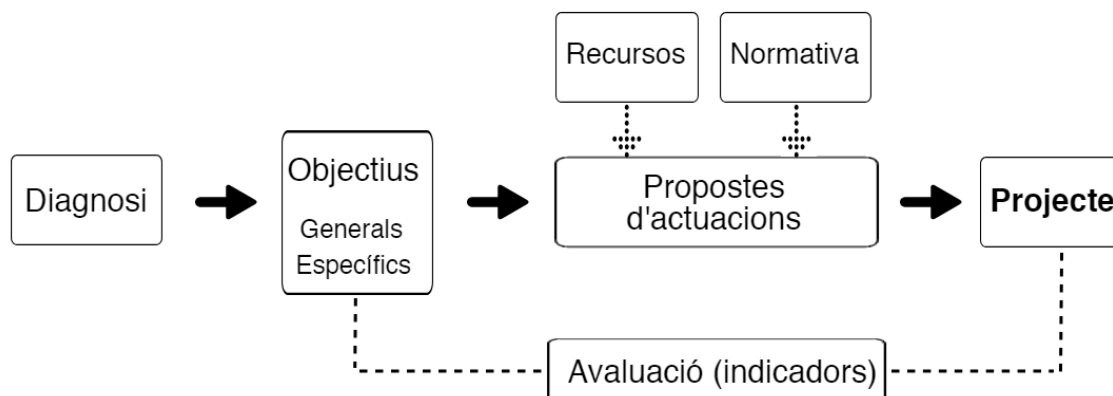
### 3. PRESENTACIÓ DE L'APLICACIÓ INFORMÀTICA "ESCOLA I FAMÍLIES"

Aquesta eina posa a l'abast dels centres educatius instruments de diagnosi, orientació i recursos per promoure en les famílies la implicació en el procés educatiu dels seus fills i la participació en el funcionament del centre.

Els objectius d'aquesta eina són:

- Facilitar uns instruments de diagnosi que ajudin els centres a detectar la situació de partida, els seus punts forts i febles.
- Facilitar al centre educatiu l'elaboració d'un projecte d'actuacions adaptades a les seves necessitats específiques.
- Crear un banc de coneixement (recursos, formació, experiències, materials, orientacions...) a l'abast dels centres educatius.
- Promoure la cultura avaluativa.
- Detectar i analitzar, per part de l'administració educativa, la situació dels centres i les actuacions que realitzen per promoure la coresponsabilitat, la implicació i la participació de la família en els diferents espais educatius.
- Retroalimentar el sistema i compartir el coneixement.

L'aplicació obeeix a la següent estructura:



## 4. EINA DE SENSIBILITZACIÓ PER A L'ELABORACIÓ DEL PROJECTE D'ESCOLA I FAMÍLIES

Elaborar aquest projecte global requereix una acció prèvia de reflexió compartida entre els diferents sectors de la comunitat educativa. Per facilitar aquesta tasca, el Departament d'Educació posa a l'abast dels centres l'**eina de sensibilització**, que permet reflexionar sobre la importància d'implicar les famílies en el procés escolar dels fills i filles i en la vida del centre.

Aquesta eina té dos objectius específics:

1. Sensibilitzar la comunitat educativa sobre la importància de la implicació de les famílies per aconseguir l'**èxit educatiu dels alumnes**.
2. Detectar conjuntament els punts forts i febles per poder prioritzar les **línies d'intervenció** que vertebraran aquest projecte.

La finalitat d'aquesta eina és establir les bases que permetin als centres educatius iniciar un projecte de famílies, que es podrà desenvolupar amb el suport de l'aplicació informàtica Escola i Famílies.

### **Procediment**

Cada sector de la comunitat escolar (professorat, AMPA, famílies, alumnat, personal d'administració i serveis) i educativa (Serveis Educatius i xarxa educativa de l'entorn), durà a terme, per separat, una dinàmica de reflexió que partirà d'un qüestionari específic per a cadascun dels sectors. La finalitat és conèixer les necessitats del centre i les prioritats d'intervenció.

Després, entre tots es farà una posada en comú per acordar les necessitats del centre i les línies d'intervenció prioritàries que es treballaran amb l'aplicació informàtica.

Vegeu el document [eina de sensibilització](#)

## 5. LÍNIES D'INTERVENCIÓ

Promoure l'interès, la corresponsabilitat, la implicació i la participació de les famílies en els diferents temps i espais educatius dels fills i filles, requereix un plantejament global i una acció coordinada i coherent entre els diferents agents educatius que intervenen en aquests espais.

És per això, que totes les línies d'intervenció que es descriuen a continuació es plantegen des de tres àmbits:

- **Centre**
- **Aula**
- **Entorn**

La continuïtat i coherència entre les diferents accions que es desenvolupin en els tres àmbits han de permetre donar sentit i èxit a cada línia d'intervenció.

### 5.1 Acollida a les famílies

#### **Definició d'acollida**

L'acollida és el conjunt sistemàtic d'actituds i actuacions que el centre educatiu posa en funcionament per acompanyar els nous membres de la comunitat educativa en la vida i la cultura del centre i, alhora, fer-los partícips dels projectes que s'hi desenvolupen, dins un context social multicultural divers.

#### **Introducció**

Perquè les famílies participin del projecte educatiu del centre, cal que el puguin sentir com a propi i sentir-se vinculats i part activa des d'un primer moment. En aquest sentit, el centre ha de preveure en el Pla d'acollida de centre actuacions específiques per a l'acollida de les famílies. D'altra banda, el mateix Pla també ha de preveure la manera de respondre a les famílies en tots els moments en què s'acosten al centre, de forma que hi hagi una bona relació i entesa que fonamentin les bases d'una bona col·laboració.

L'arrelament i la creació de llaços amb la comunitat són clau per superar les barreres de la participació. En aquest sentit, els processos d'acollida mereixen una atenció especial perquè, com a primer moment de contacte, esdevenen un element clau per a la creació de vincles, per establir un bon clima relacional i per afavorir la participació i implicació en el centre de tots els seus membres. Per aquest motiu, el Pla d'Acollida de centre ha de crear una estructura organitzativa que permeti plantejar l'acollida com un procés gradual i ben seqüenciat en el temps, no quedant restringida a un primer contacte o trobada inicial. Dins d'aquest procés, la carta de compromís educatiu és un document clau que permet a les famílies formalitzar la seva corresponsabilitat i implicació amb el centre educatiu.

La diversitat de famílies és un fet, i això requereix que el centre educatiu adopti camins diferents per acollir, atendre i acompanyar aquesta diversitat.

Una bona acollida ha d'afavorir i permetre compartir què es fa en el centre, per què es fa i de quina manera, com i quan poden participar les famílies en tot el procés. És un bon moment per tenir



coneixement de les circumstàncies familiars i compartir les expectatives, necessitats, responsabilitats... d'ambdues parts i iniciar els primers compromisos, que poden quedar recollits en la carta de compromís educatiu.

Aquest apropament es fa especialment rellevant en els casos de famílies nouvingudes o en risc d'exclusió social. Construir ponts de confluències, tant personals com culturals, i mirades compartides, entre família i escola, pot aportar a l'alumne el marc necessari per desenvolupar altes expectatives d'èxit educatiu.

El Departament d'Educació, a més de les orientacions que proposa en aquesta aplicació informàtica, ofereix un altre [aplicatiu](#) per l'elaboració del projecte per la convivència, que dedica un tema a l'acollida.

## [Normativa de referència](#)

### **Diagnosi, propostes d'actuació i recursos**

*Els centres educatius poden valorar la seva situació respecte a la línia d'intervenció, indicant a cada afirmació o ítem de diagnosi el grau d'assoliment o acord (gens, poc, bastant, molt). A partir de les seves respostes, l'aplicació Escola i Famílies genera els punts forts i febles i proposa unes actuacions de millora i ofereix uns recursos relacionats amb cada tema.*

## **ACOLLIDA. ÀMBIT CENTRE**

### **ÍTEM DE DIAGNOSI:**

1. Considerem l'acollida de les famílies com un element fonamental per promoure la seva implicació i participació en els processos educatius.

#### **ACTUACIÓ:**

- Sensibilitzar, informar, formar el claustre i la resta de la comunitat escolar de la importància dels processos d'acollida de les famílies per a la seva implicació i participació posterior.

### **ÍTEM DE DIAGNOSI:**

2. Recollim en els documents del centre l'acollida de les famílies com un element fonamental per promoure la seva implicació i participació en els processos educatius.

#### **ACTUACIONS:**

- Recollir el caràcter acollidor del centre en el Projecte Educatiu.
- Elaborar un Pla d'acollida específic per a famílies que faciliti la implicació i participació posterior de la família en els processos educatius dels fills i en el funcionament del centre.
- Recollir les accions a realitzar per a l'acollida de les famílies en la Programació General Anual de Centre.
- Concretar en l'Acció Tutorial Compartida, les accions a realitzar per a l'acollida a les famílies al grup classe.
- Incloure, a la Memòria Final de curs, la valoració de l'acollida a les famílies realitzada, així com les possibles propostes de millora.

**ÍTEM DE DIAGNOSI:**

3. Dissenyem una imatge acollidora del centre.

**ACTUACIONS:**

- Tenir cura dels diferents ambients relacionals del centre: espais d'espera o d'entrevista còmodes i adequats, rètols o taulells informatius actualitzats a l'entrada del centre, etc.
- Proporcionar a l'equip docent i al personal d'administració i serveis, estratègies comunicatives i pautes per donar una imatge acollidora del centre, fomentant un clima de confiança.

**ÍTEM DE DIAGNOSI:**

4. Tenim sistematitzats els processos d'acollida a les famílies ( moment d'arribada al centre, accions posteriors, finalització... )

**ACTUACIONS:**

- Incloure en el Pla d'Acollida a les famílies un protocol que defineixi les funcions de cada professional en els diferents processos d'acollida.
- Dur a terme accions amb les famílies dels centres adscrits perquè coneguin el centre (visites, informacions...).
- Fer de les jornades de portes obertes un primer espai d'interacció i contacte que faciliti la informació i l'acollida a les famílies.
- Planificar i elaborar un protocol d'acollida per a les famílies per als processos de preinscripció i matrícula.
- Fer de la pàgina web de centre un instrument per a l'acollida de les famílies.
- Disposar d'un document d'acollida de centre per a les famílies amb informacions útils i facilitar-lo en el primer moment d'arribada al centre.
- Facilitar a les famílies informació sobre els projectes de centre i com les famílies hi poden participar.
- Facilitar al tutor/a i a la resta de l'equip docent tota la informació disponible sobre les famílies dels alumnes nous abans que s'incorporin a l'aula.
- Preveure en el Pla d'Acollida espais i actuacions orientades a fer conèixer i promoure els canals de comunicació i participació de les famílies a la vida del centre.
- Preveure en el Pla d'Acollida a les famílies, actuacions per detectar les possibles necessitats i les expectatives familiars.
- Fer un seguiment del procés d'adaptació de les famílies al centre (entrevistes equip directiu-família per fer seguiment del procés, famílies guia i/o acollidores...).

**ÍTEM DE DIAGNOSI:**

5. Promovem la participació de l'AMPA/ AFA en els processos d'acollida a les famílies.

**ACTUACIONS:**

- Alinear i coordinar el Pla d'Acollida de centre amb el Pla d'Acollida de l'AMPA, designant una persona del claustre, que realitzi aquesta tasca.
- Facilitar a l'AMPA informació sobre la incorporació de noves famílies per facilitar la seva participació a l'associació.
- Potenciar les relacions informatives i de coordinació entre les AMPA d'ESO i les famílies dels alumnes de sisè de primària per facilitar l'acollida quan s'incorporin al nou centre.

#### **ÍTEM DE DIAGNOSI:**

6. Potenciem la creació de xarxes de suport entre iguals per facilitar l'acollida i integració en el centre.

#### **ACTUACIONS:**

- Fomentar el paper de les famílies acollidores per acompanyar i orientar en els primers processos d'acollida al centre.
- Facilitar l'organització de parelles lingüístiques entre les famílies del centre i les famílies novvingudes.

#### **ÍTEM DE DIAGNOSI:**

7. Preveiem actuacions, orientacions específiques i recursos per a aquelles famílies que presenten circumstàncies que dificulten la seva acollida i la integració.

#### **ACTUACIONS:**

- Traduir el document d'acollida a diverses llengües familiars i preveure que contingui informació visual suficient.
- Col·laborar amb les famílies supervisant les sol·licituds de beques i ajuts que presenten per garantir que es realitzen correctament.
- Elaborar actuacions específiques per a aquelles famílies que presenten circumstàncies (lingüístiques, culturals..) que dificulten el seu acostament, garantint que totes les famílies puguin rebre el suport necessari i participar del procés d'acolliment en igualtat de condicions (reunions informatives amb mediadors culturals, amb el suport dels promotors escolars, els educadors socials, tècnics d'integració social, elaboració de dossiers informatius en diversos idiomes i/o amb criteris de lectura fàcil, etc.).
- Utilitzar diferents mitjans de comunicació per fer arribar les convocatòries de reunions (trucades telefòniques, agenda escolar, correu electrònic, traductors...) per aconseguir que les famílies en risc d'exclusió hi assisteixin.
- Incorporar en el document d'acollida per a les famílies les guies que el Departament de Treball, Afers Socials i Famílies ha publicat en diferents llengües.

#### **ÍTEM DE DIAGNOSI**

8. Utilitzem la carta de compromís educatiu com un document que faciliti l'acolliment de les noves famílies al centre.

#### **ACTUACIONS**

- Recollir, a la carta de compromís educatiu, les informacions més rellevants del centre i els possibles canals de participació de les famílies.
- Especificar, en els continguts comuns de la carta de compromís educatiu, els compromisos per facilitar l'acollida de les noves famílies (per part del centre compromisos informatius i de seguiment; per part de la família compromisos de participació).
- Tenir en compte les possibilitats horàries de les famílies a l'hora de convocar reunions col·lectives.

#### **ÍTEM DE DIAGNOSI**

9. Planifiquem i sistematitzem les entrevistes inicials amb les famílies.

## **ACTUACIONS**

- Establir uns objectius clars i un guió model a seguir, que permeti unificar criteris i optimitzar el recurs entre tots els professors i mestres del centre.
- Procurar que l'entrevista inicial sigui un moment per establir una relació cordial i de confiança amb la família, que permeti donar a conèixer el que fem, recollir informació, a partir del diàleg, que ens ajudi a detectar necessitats, objectius i expectatives.
- Recollir i sistematitzar la informació recollida durant l'entrevista per tal de transmetre-la oportunament, amb rigor i professionalitat, al tutor/a i a la resta de l'equip docent abans que els alumnes nous s'incorporin a l'aula.

## **ÍTEM DE DIAGNOSI:**

10. Avaluem el funcionament del Pla d'acollida per a famílies i ho recollim a la memòria.

## **ACTUACIONS:**

- Recollir el grau de satisfacció que tenen les famílies sobre el seu procés d'acollida.
- Avaluar el funcionament del Pla d'Acollida del centre i recollir la valoració a la Memòria Anual.

## **ÍTEM DE DIAGNOSI:**

11. Recollim i difonem les bones pràctiques d'acollida del centre, les quals es valoren i recullen en la Memòria Anual del centre.

## **ACTUACIONS:**

- Disposar de canals d'informació per compartir les experiències d'acollida que es duen a terme amb la resta de professorat del centre.
- Aportar les experiències que es duen a terme en el centre als seminaris de traspàs primària-secundària, a les reunions amb altres centres de l'entorn, a espais virtuals d'intercanvi o pràctica compartida, etc.

## **ÍTEM DE DIAGNOSI:**

12. Planifiquem accions de coordinació entre l'escola i l'institut per garantir una bona acollida a les famílies dels alumnes que comencen l'ESO.

## **ACTUACIÓ:**

- Establir mecanismes de coordinació entre l'etapa d'educació primària i l'educació secundària.

## **RECURSOS:**

[Eina de sensibilització per a l'elaboració del projecte Escola i Família](#)

En aquest document del Departament d'Educació hi ha unes dinàmiques i uns qüestionaris adreçats a cada sector de la comunitat educativa amb els que es pretén sensibilitzar a tota la comunitat escolar i educativa de la importància de la relació amb les famílies i identificar els punts forts i febles de les sis línies d'intervenció, entre elles l'acollida a les famílies.

[Convivència i clima escolar. Document per a l'organització i el funcionament dels centres.](#)

En l'apartat 5 d'aquest document del Departament d'Educació "El centre educatiu acollidor" es poden trobar indicacions sobre el centre acollidor i com organitzar l'acollida a les famílies en els centres educatius. Es refereix a aspectes organitzatius, tenint en compte el tractament de la

interculturalitat, l'equitat, la convivència... Les seves orientacions i enllaços a pàgines relacionades, ajuden a l'elaboració de documents propis de cada centre.

[Pla d'acollida per a famílies. Protocol d'actuacions.](#)

En aquest document del Departament d'Educació s'especifiquen les actuacions que el centre ha de tenir presents per elaborar un pla d'acollida per a famílies

[Participació de la comunitat educativa. Documents per a l'organització i la gestió dels centres](#)

En aquest document del Departament d'Educació s'indica el paper de les famílies en l'acompanyament i implicació en la tasca d'educar i la participació en el procés escolar dels fills i filles.

[Proposta d'informacions per la web d'un centre educatiu.](#)

En aquest document del Departament d'Educació hi trobareu recomanacions a tenir en compte per que el web del centre educatiu sigui informatiu i funcional per a les famílies.

[Com utilitzar l'espai Famílies en els processos d'acollida en els centres educatius.](#)

En aquest document del Departament d'Educació s'explica com utilitzar el web [Famílies](#) en els processos d'acollida.

[Sistema Educatiu a Catalunya.](#)

En aquest espai web del Departament d'Educació s'ofereixen documents en diversos idiomes on s'informa sobre els trets generals del sistema educatiu català.

[Notes per a la comunicació amb les noves famílies que arriben al centre. XTEC.](#)

En aquest espai web es faciliten models de notes en diversos idiomes per propiciar la comunicació i la relació amb la família de l'alumnat nouvingut en situacions quotidianes dels centres; autoritzacions per a sortides, demanda d'entrevista, horaris d'activitats.

[Proposta d'informacions a les famílies.](#)

En aquest document del Departament d'Educació s'ofereix un llistat de les informacions que cal facilitar a les famílies perquè coneguin el funcionament del centre

[Web d'acollida a Catalunya.](#)

En aquest web del Departament de Treball, Afers Socials i Famílies s'ofereix, en deu llengües diferents, informació bàsica sobre l'ensenyament a Catalunya i altres aspectes com convivència, serveis socials, salut, participació...

[Aspectes emocionals del dol migratori a l'escola.](#)

En aquest dossier del Departament d'Educació s'analitzen els aspectes emocionals a tenir en compte per un possible dol migratori.

[Guia de recursos en línia per comunicar-se amb les famílies.](#)

En aquest document del Departament d'Educació s'ofereixen diversos canals d'informació i comunicació.

[Materials Audiovisuais d'Acollida.](#)

En aquest web del Departament de Treball, Afers Socials i Famílies es posa a l'abast material audiovisual (traduït a diferents llengües) on s'explica el funcionament del sistema educatiu català i altres aspectes com la participació de les famílies en l'educació dels fills i filles.

[Orientacions per a l'elaboració de la carta de compromís educatiu.](#)

En aquest document del Departament d'Educació s'ofereixen orientacions i models als centres per elaborar la carta de compromís educatiu en funció de les seves necessitats i context. També inclou models per a l'elaboració dels continguts específics addicionals.

[Concreció i desenvolupament del currículum de l'educació infantil i primària. Documents per a l'organització i la gestió dels centres.](#)

En el punt 7 d'aquest document del Departament d'Educació s'expliquen de forma general les accions a realitzar per dur a terme la coordinació entre l'educació primària i l'educació secundària obligatòria.

## ACOLLIDA. ÀMBIT AULA

### ÍTEM DE DIAGNOSI:

1. Disposem d'estratègies organitzatives i comunicatives per facilitar l'acollida a les famílies del grup classe.

### ACTUACIONS:

- Establir i difondre entre els tutors unes orientacions per millorar les relacions amb les famílies, tant pel que fa al llenguatge verbal com al no verbal, amb la finalitat de crear un clima de confiança.
- Tenir cura dels espais per a les reunions amb les famílies per tal de crear un ambient acollidor (disposició de les taules, berenar, previsió de recursos, participació de les famílies en la preparació, horari...).
- Fomentar el traspàs d'informació entre iguals en les primeres reunions de pares i mares del grup classe.

### ÍTEM DE DIAGNOSI:

2. Utilitzem els processos d'acollida a les famílies per implicar-les en el procés escolar dels seus fills i filles

### ACTUACIONS:

- Elaborar durant el primer trimestre l'addenda de la carta de compromís educatiu i signar-la amb la família, donant per tancat el procés d'acollida i començar el seguiment.
- Promoure, en els cursos inicials d'escolarització, la participació de les famílies en el procés d'acollida i familiarització dels nens i nenes a l'aula.

### ÍTEM DE DIAGNOSI:

3. Disposem de diferents estratègies per fer la reunió d'inici de curs amb les famílies del grup classe més acollidora, dinàmica i participativa.

### ACTUACIONS:

- Elaborar, per dur a terme la reunió o reunions d'inici de curs, un guió sistematitzat i temporitzat per tal que aquesta actuació esdevingui un espai d'informació, d'orientació i de coneixença mútua entre les famílies i el tutor/a del grup.
- Incorporar, en la reunió d'inici de curs, les informacions, orientacions i recursos que facilita l'espai Famílies del web del Departament d'Educació per facilitar l'acollida de les famílies i orientar-les en el seu ús.
- Fomentar la participació de les famílies en el disseny de la reunió d'inici de curs.
- Fomentar la participació de l'alumnat en l'organització i difusió de la reunió.
- Donar a conèixer a les reunions allò que fem a l'escola mitjançant dinàmiques participatives.
- Treballar a la reunió d'inici de curs la importància de participar en la formació de pares i mares que el centre realitzi com un espai d'integració i aprenentatge entre iguals, i per fer un adequat seguiment escolar dels fills i filles.

#### **ÍTEM DE DIAGNOSI:**

4. Preveiem diferents canals de comunicació (correu electrònic, circular, dossier traduït a diversos idiomes...) per tal que la informació que es dona a la reunió d'inici de curs arribi a totes les famílies, hagin assistit o no.

#### **ACTUACIONS:**

- Promoure l'ús de tecnologies ( email, videotrucades, moodle... ) en casos necessaris.
- Disposar d'un protocol específic per fer arribar les informacions donades, en la reunió d'inici de curs i en les entrevistes, a les famílies que no hagin assistit.

#### **ÍTEM DE DIAGNOSI:**

5. Disposem de diferents formats d'entrevista inicial segons l'edat dels alumnes i característiques de les famílies.

#### **ACTUACIONS:**

- Elaborar diferents formats d'entrevista inicial amb el tutor o tutora del grup (entrevistes individuals, de diverses famílies, amb la participació d'altres famílies per fer de suport..., segons l'edat de l'alumne i les característiques de les famílies, el moment del curs en què s'incorpora, procedència, etc.).
- Tenir en compte la diversitat de les famílies per adequar aspectes dels continguts de les entrevistes o reunions de curs (formats de les reunions, canals de comunicació, traductor, horaris, etc.).

#### **ÍTEM DE DIAGNOSI:**

6. Potenciem la creació de xarxes de suport entre iguals per facilitar l'acollida del grup classe.

#### **ACTUACIONS:**

- Promoure la col·laboració de les famílies en l'acompanyament de les noves famílies (famílies guia, acollidores, parelles lingüístiques...).
- Promoure l'acompanyament entre famílies nouvingudes del mateix país d'origen per facilitar l'acollida i la integració dels fills al grup classe.
- Definir les funcions dels pares i mares delegats de classe i informar a totes les famílies de la seva existència.
- Convidar, a les diferents reunions, a famílies delegades d'altres cursos perquè expliquin la seva experiència i la importància del seu rol.

#### **RECURSOS:**

[L'entrevista inicial. Una eina de comunicació i informació.](#)

En aquesta guia del Departament d'Educació s'assenyalen els objectius de l'entrevista inicial i les habilitats comunicatives a tenir en compte per crear un ambient de confiança amb la família. També es proposen models d'entrevista per a diferents etapes educatives.

[Orientacions sobre pares i mares delegats de classe](#)

El Departament d'Educació ha elaborat aquestes orientacions per ajudar els centres a concretar les funcions i rellevància d'aquesta figura. Una de les seves funcions és la dinamització de les famílies del grup-classe.

[I3. comencem l'escola.](#)

En aquest apartat del web Famílies trobareu orientacions per acompanyar els infants durant el procés d'adaptació a l'escola

[Espai Famílies del Departament d'Educació.](#)

Ofereix informacions i recursos sobre temes d'escolaritat, ajuts, formació, acompanyament escolar, etc per a les famílies.

[Com fer les reunions d'inici de curs més participatives.](#)

En aquest document del Departament d'Educació hi trobareu orientacions per a redissenyar les reunions amb les famílies i fer-les més participatives



## ACOLLIDA. ÀMBIT ENTORN

### ÍTEM DE DIAGNOSI:

1. Tenim en compte els recursos de l'entorn del centre en la planificació d'estratègies per afavorir l'acollida i integració de les famílies.

### ACTUACIONS:

- Utilitzar els recursos de l'entorn per millorar el procés d'acollida (traductors, mediadors, voluntariat cultural, promotors escolars, entitats, associacions...).
- Comptar amb els professionals de diferents serveis externs (EAP-LIC...) en el procés d'acollida de les famílies.
- Incorporar en els processos d'acollida per a famílies els recursos publicats a la localitat relacionats amb aquesta temàtica (guies d'acollida, coneixement de l'entorn...).

### ÍTEM DE DIAGNOSI:

2. Ens coordinem amb les administracions locals i entitats de l'entorn del centre per facilitar l'acollida de les noves famílies.

### ACTUACIONS:

- Promoure, conjuntament amb l'administració local, plans d'acollida municipals (complementaris del Pla d'Acollida del centre) que fomentin la participació activa dels nous membres en els espais comunitaris, i l'arrelament al territori.
- Sistematitzar la comunicació i intercanvi d'informació amb les entitats i organismes que treballin amb les famílies que s'incorporen al centre (Serveis Socials, OME, Centre d'Atenció Primària, etc.).
- Comunicar els casos de famílies en risc d'exclusió detectats a organismes, serveis o entitats per tal que tinguin el coneixement adequat i puguin intervenir (EAP, Serveis Socials...).
- Col·laborar en la sensibilització dels mitjans de comunicació locals perquè fomentin la inclusió de la nova ciutadania.

### ÍTEM DE DIAGNOSI:

3. Donem a conèixer a les famílies els projectes comunitaris en els que participem.

### ACTUACIONS:

- Incloure en el Pla d'Acollida a les famílies la presentació dels projectes comunitaris en què el centre participi.
- En el cas de pertànyer a un Pla educatiu d'entorn, donar a conèixer el projecte a les famílies i com participar-hi.
- Treballar conjuntament amb l'AMPA per informar de les activitats que realitza amb altres AMPA i entitats de l'entorn.
- Promoure activitats comunitàries perquè les famílies de diferents centres es coneguin i comparteixin experiències respecte a l'educació dels fills i filles.

### ÍTEM DE DIAGNOSI:

4. Fem difusió dels serveis i entitats de l'entorn a totes les famílies (beques, ajuts, lleure, cultura...)

#### **ACTUACIONS:**

- Informar les famílies sobre serveis i possibilitats d'ajuts existents a l'entorn del centre.
- Organitzar activitats que facilitin el coneixement de l'entorn per part de les famílies nouvingudes.
- Incloure en l'acció tutorial compartida l'acompanyament de les famílies per informar-les de les entitats i associacions de lleure, amb la finalitat de facilitar la integració social dels alumnes.
- Potenciar la creació de xarxes de suport entre iguals per facilitar l'acollida i el coneixement de l'entorn de les famílies (famílies guia, famílies acollidores, etc.).
- Promoure jornades al centre amb la participació de les entitats de l'entorn per tal que es donin a conèixer a les famílies noves.

#### **ÍTEM DE DIAGNOSI:**

5. Avaluem la satisfacció de les famílies sobre les accions realitzades en el procés d'acollida a l'entorn.

#### **ACTUACIONS:**

- Incloure, en la Memòria Anual, la valoració del funcionament del Pla d'Acollida a les famílies respecte l'entorn, elaborant, si escau, propostes de millora.
- Recollir bones pràctiques d'altres centres del territori sobre experiències d'acollida que incloguin la relació amb l'entorn.

#### **RECURSOS:**

##### [Plans locals d'acollida.](#)

En aquests plans del Departament de Treball, Afers Socials i Famílies s'impulsen actuacions coordinades al voltant de polítiques d'igualtat i d'acomodació en el territori de les famílies nouvingudes

##### [Servei de primera acollida.](#)

En aquesta web del Departament de Treball, Afers socials i Famílies s'ofereix el servei de primera acollida que consisteix en donar informació i formació a les persones immigrades per ajudar-los a integrar-se en la societat.

##### [Mediateca d'Acollida.](#)

En aquesta col·lecció del Departament de Treball, Afers Socials i Famílies de 6 DVD editats en deu llengües es facilita informació sobre Catalunya i la societat catalana a les persones nouvingudes.

##### [Passem temps en família. El lleure](#)

En aquest apartat de l'espai Famílies trobareu orientacions per famílies i un llistat de recursos de lleure familiar.

##### [Beques i ajuts](#) Web Departament d'Educació

En aquest apartat es pot trobar informació sobre les beques i els ajuts als que poden accedir.

## 5.2 Carta de compromís educatiu

### Definició

La carta de compromís educatiu és un document que situa, facilita i afavoreix la cooperació entre les accions educatives de les famílies i la del centre educatiu. Partint d'un posicionament d'igualtat i respecte mutu entre famílies i escoles, tot reconeixent la contribució que les dues parts realitzen al procés educatiu.

### Introducció

Per afavorir l'èxit educatiu de tot l'alumnat és imprescindible establir un marc de relacions i compromisos entre les famílies i els centres educatius. Les funcions i rols competencials de la família i l'escola són diferents però complementaris i, per tant, la coherència entre les diferents actuacions ha de facilitar l'èxit de l'acció educativa.

En aquest sentit, [l'article 7 del Decret 102/2010 de 3 d'agost](#), d'autonomia dels centres educatius assenyala que la carta de compromís educatiu ha d'expressar els compromisos que cada família i el centre s'avenen a adquirir per garantir la cooperació entre les accions educatives de les famílies i la del centre educatiu en un entorn de convivència, respecte i responsabilitat en el desenvolupament de les activitats educatives.

Els continguts comuns de la carta s'han de formular amb la participació de la comunitat escolar, especialment dels professionals de l'educació i de les famílies, i han de ser aprovats pel consell escolar. L'escola ha de tenir un paper proactiu dirigit a desenvolupar accions per aconseguir la implicació de totes les famílies.

Cada centre educatiu ha de concretar la seva carta de compromís educatiu d'acord amb els principis, objectius, criteris i valors del projecte educatiu.

El centre i les famílies hauran de formalitzar la carta de compromís amb els continguts comuns en el moment de la matrícula. Aquest document anirà signat pel pare, mare o tutor/a legal de l'alumne/a i per la direcció del centre educatiu públic o la persona titular del centre privat concertat o, en el seu nom, per qui disposin les normes d'organització i funcionament del centre.

D'altra banda, i d'acord amb [l'article 7.4 del Decret 102/2010](#), de 3 d'agost, d'autonomia de centres, la carta de compromís educatiu ha de fer referència al seguiment de l'evolució dels alumnes. En aquest sentit, i amb la finalitat que la carta de compromís educatiu pugui ser una eina més efectiva en el seguiment individualitzat de l'alumne, és convenient afegir als continguts comuns de la carta altres continguts específics addicionals per al seguiment de cada alumne/a. Per això, els centres educatius, d'acord amb cada família, poden completar cada carta de compromís amb una addenda de continguts específics addicionals on, un cop detectades les necessitats de cada alumne, s'especifiquen les mesures que es duren a terme per millorar-ne el rendiment escolar i la integració escolar i social, els compromisos que cada família segons les seves característiques, i el centre s'avenen a adquirir en relació amb aquestes accions, i el seguiment dels resultats de les mesures dutes a terme. Aquesta addenda, que ha de ser signada pel pare, mare o tutor/a legal de l'alumne i pel tutor del centre, pot ser signada també pel noi o per la noia a partir del 1r curs de l'educació secundària obligatòria i del cicle superior de primària si s'escau.

L'eficàcia i validesa de la carta estarà determinada pel grau d'informació, comunicació i participació que es doni a les famílies, fet que afavorirà que no es vegi com un document formal sinó com una proposta educativa que té com a objectiu poder concretar necessitats de l'alumnat en el seu procés educatiu amb actuacions compartides entre l'escola i les famílies. D'aquí que caldrà garantir que es considerin els diferents contextos on està arrelat l'alumnat i el procés necessari perquè les demandes no estiguin fora de les possibilitats i les característiques de la família. És per això que els continguts comuns de la carta de compromís educatiu s'emmarquin en el context del centre i tinguem en compte la diversitat de les famílies.

Amb aquestes consideracions, les addendes incloses a la carta de compromís són una eina que facilita l'acció tutorial compartida entre famílies i escola i que té per finalitat el seguiment del procés escolar dels fills i filles, amb acords compartits i accions coordinades i dirigides a l'èxit escolar i educatiu dels infants i joves. Cal destacar la figura clau del tutor o tutora com a part responsable de l'acció tutorial compartida i de l'elaboració conjunt amb les famílies dels acords i compromisos a l'addenda de la carta.

### Normativa de referència

### **Diagnosi, propostes d'actuació i recursos**

*Els centres educatius poden valorar la seva situació respecte a la línia d'intervenció, indicant a cada afirmació o ítem de diagnosi el grau d'assoliment o acord (gens, poc, bastant, molt). A partir de les seves respostes, l'aplicació Escola i Famílies genera els punts forts i febles i proposa unes actuacions de millora i ofereix uns recursos relacionats amb cada tema.*

## **CARTA DE COMPROMÍS EDUCATIU. ÀMBIT CENTRE**

### **ÍTEM DE DIAGNOSI:**

1. Considerem la carta de compromís educatiu com un element fonamental per promoure la implicació i participació de les famílies en els processos educatius.

### **ACTUACIÓ:**

- Sensibilitzar, informar i formar el claustre i la resta de la comunitat educativa de la importància de la carta de compromís educatiu per afavorir la confiança i la corresponsabilitat entre família i centre educatiu.

### **ÍTEM DE DIAGNOSI:**

2. Recollim en els documents de centre la carta de compromís educatiu com un element fonamental per promoure la implicació i participació de les famílies en els processos educatius.

### **ACTUACIONS:**

- Recollir en el Projecte Educatiu la carta de compromís educatiu com el document que expressa els objectius necessaris per assolir un entorn de convivència i respecte pel desenvolupament de les activitats educatives i els compromisos que família i centre s'avenen a adquirir.
- Dissenyar i concretar en el Pla Anual les mesures organitzatives per que les famílies puguin participar en la redacció dels continguts de la carta de compromís educatiu.

**ÍTEM DE DIAGNOSI:**

3. Elaborem els continguts comuns de la carta de compromís educatiu de manera participativa entre docents i famílies.

**ACTUACIONS:**

- Tenir en compte les orientacions del Departament d'Educació en l'elaboració de la carta de compromís educatiu.
- Organitzar espais de treball per tal que l'AMPA del centre pugui participar en l'elaboració dels continguts comuns de la carta de compromís educatiu.
- Fer ús de les informacions, orientacions i recursos que facilita l'espai Famílies del web del Departament d'Educació sobre la carta de compromís educatiu.

**ÍTEM DE DIAGNOSI:**

4. Reflectim en els continguts comuns de la carta de compromís educatiu, els principis i caràcter propi del centre.

**ACTUACIONS:**

- Fer referència, en els continguts comuns de la carta, al respecte a les conviccions ideològiques i morals de les famílies en el marc dels principis i valors educatius establerts per les lleis.
- Establir i difondre unes orientacions o rutines entre els professors sobre com s'ha de fer el seguiment dels acords establerts amb les famílies en l'addenda de la carta de compromís educatiu.
- Fer referència, en els continguts comuns de la carta, als valors i normes de convivència del centre així com a les mesures correctores i als compromisos que tant les famílies com el centre s'avenen a adquirir al respecte.
- Fer referència, en els continguts comuns de la carta, als canals de comunicació i participació de que disposen les famílies per seguir el procés escolar dels seus fills i filles.

**ÍTEM DE DIAGNOSI:**

5. Preveiem mecanismes per elaborar i fer el seguiment dels continguts específics corresponents a l'addenda de la carta de compromís.

**ACTUACIONS:**

- Planificar espais de reflexió en el primer trimestre on l'equip docent pugui detectar les necessitats de cada alumne/a, per poder formular una addenda amb els continguts específics dins de la carta de compromís educatiu.
- Establir i difondre unes orientacions o rutines entre els professors sobre com s'ha de fer el seguiment dels acords establerts amb les famílies en l'addenda de la carta de compromís educatiu.

**ÍTEM DE DIAGNOSI:**

6. Creem un clima de confiança que permeti crear un context relacional positiu, quan les famílies hagin de signar la carta de compromís inicial.

**ACTUACIONS:**

- Planificar un espai per presentar a totes les famílies la carta de compromís educatiu i explicar-ne la finalitat.

- Traduir els continguts comuns de la carta de compromís educatiu, si cal, a diverses llengües familiars, amb llenguatge gràfic de suport...

#### **ÍTEM DE DIAGNOSI:**

7. Difonem les bones pràctiques sobre l'ús de la carta de compromís educatiu.

#### **ACTUACIONS:**

- Recollir i difondre les experiències sobre la carta de compromís que es duen a terme en el centre als seminaris de traspàs primària-secundària, a les reunions amb altres centres de l'entorn, etc.
- Avaluar el funcionament de la carta de compromís educatiu en la Memòria anual de centre i elaborar, si s'escau, propostes per millorar la qualitat del recurs.

#### **ÍTEM DE DIAGNOSI:**

8. Fem el seguiment de l'ús de la carta de compromís educatiu i les seves addendes i en valorem els resultats.

#### **ACTUACIONS:**

- Revisar periòdicament i al final del curs acadèmic els continguts específics addicionals de la carta de compromís educatiu de manera conjunta amb la família.
- Avaluar el funcionament de la carta de compromís educatiu en la Memòria anual de centre i elaborar, si s'escau, propostes per millorar la qualitat del recurs.

### **RECURSOS**

[Orientacions per a l'elaboració de la carta de compromís educatiu.](#)

En aquest document del Departament d'Educació s'ofereixen orientacions i models per elaborar la carta de compromís educatiu en funció de les seves necessitats i context. També inclou models per a l'elaboració dels continguts específics addicionals.

[Carta de compromís educatiu](#)

En aquest apartat del web Famílies del Departament d'Educació s'explica a les famílies què és la carta de compromís, quins són els seus objectius i què són els continguts específics addicionals.

[Activitats per treballar la carta de compromís amb els alumnes.](#) Departament d'Educació.

En aquest document trobareu propostes per treballar amb els alumnes de 1r i 3r d'ESO el valor de la carta de compromís. En concret, les activitats de 3r d'ESO treballen els continguts específics addicionals de la carta de compromís a través d'un cas pràctic.

[Convivència, Famílies i Entorn.](#) Departament d'Educació.

Formació proposada per afavorir els grups de treball i l'intercanvi d'experiències entre centres i altres agents educatius de l'entorn per aconseguir la coherència educativa que porti a l'èxit educatiu i la cohesió social.

## CARTA DE COMPROMÍS EDUCATIU. ÀMBIT AULA

### ÍTEM DE DIAGNOSI:

1. Detectem, compartim i fem un seguiment amb les famílies de les necessitats de cada alumne i les mesures necessàries per a la millora del seu procés educatiu.

### ACTUACIONS:

- Recollir les necessitats detectades per part de l'equip docent durant el primer trimestre, i les mesures necessàries que permetin la seva millora en el rendiment acadèmic.
- Compartir amb cada família l'observació inicial, la diagnosi de les necessitats i les mesures apropiades que permetin la seva millora.

### ÍTEM DE DIAGNOSI:

2. Signem amb les famílies els compromisos que permetin la millora del rendiment acadèmic i el seguiment del procés educatiu dels fills i filles.

### ACTUACIONS:

- Plantejar la carta de compromís educatiu en un sentit ampli, no només com un document que es signa en el moment de la matrícula de l'alumne, sinó també com un document viu que permet el diàleg i la presa d'accions conjuntes entre les famílies i el centre educatiu al llarg de tot el procés escolar de l'alumne.
- Signar amb les famílies, i a partir de 1r d'ESO o cicle superior de primària, si s'escau, també amb l'alumnat, els compromisos que permetin la millora en el rendiment acadèmic i el procés educatiu de l'alumne/a.
- Utilitzar els continguts addicionals de la carta de compromís per implicar les famílies en el seguiment i millora del rendiment acadèmic dels fills i filles.
- Utilitzar els continguts addicionals de la carta de compromís com una eina per fomentar i millorar la bona convivència dels alumnes en el centre.
- Utilitzar els continguts addicionals de la carta de compromís per fomentar el compromís cívic de l'alumnat.

### ÍTEM DE DIAGNOSI:

3. Transmetem el valor de la carta de compromís educatiu i els continguts que conté als alumnes.

### ACTUACIONS:

- Dur a terme actuacions i dinàmiques d'aula amb l'alumnat sobre els continguts comuns de la carta de compromís educatiu en les sessions de tutoria, amb la finalitat de sensibilitzar-lo de la importància de la carta i coresponsabilitzar-lo.
- Conscienciar als alumnes de Secundària i segon cicle de primària sobre la importància de signar els continguts de la carta de compromís com una forma de responsabilitzar-se del seu procés educatiu.

## CARTA DE COMPROMÍS EDUCATIU. ÀMBIT ENTORN

### ÍTEM DE DIAGNOSI:

1. Incloem en la carta de compromís educatiu els compromisos de l'administració local per col·laborar i afavorir l'èxit educatiu.

### ACTUACIONS:

- Tenir en compte els compromisos de l'administració local en l'elaboració del continguts comuns de la carta de compromís educatiu per afavorir l'èxit educatiu.
- Elaborar conjuntament amb l'administració models de cartes de compromís educatiu que puguin ser utilitzades per diferents centres d'un barri o un territori.

### ÍTEM DE DIAGNOSI:

2. Compartim amb altres centres o entitats de l'entorn els continguts comuns de la carta de compromís educatiu.

### ACTUACIONS:

- En cas de pertànyer a un Pla educatiu d'entorn, promoure un grup de treball entre els diferents agents educatius territorials per reflexionar sobre el valor i l'ús de la carta de compromís educatiu.
- Compartir, amb altres centres de l'entorn i les seves famílies, els continguts de la carta de compromís educatiu i els principis que la inspiren.

### ÍTEM DE DIAGNOSI:

3. Utilitzem la carta de compromís educatiu per promoure la participació de l'alumnat en el seu entorn (associacions, educació en el lleure...).

### ACTUACIÓ:

- Utilitzar els continguts específics addicionals de la carta de compromís educatiu per promoure la participació activa de l'alumnat en les diferents actuacions de l'entorn (educació en el lleure, servei comunitari, etc. ).



## 5.3 Acció tutorial compartida

### Definició

L'acció tutorial és el conjunt d'accions educatives que contribueixen, amb la col·laboració de les famílies, al desenvolupament personal dels alumnes, al seguiment del seu procés d'aprenentatge i a l'orientació escolar, acadèmica i professional per tal de potenciar la seva maduresa, autonomia i presa de decisions coherents i responsables, de manera que tots els alumnes aconseguixin un major i millor creixement personal i integració social, tenint en compte el seu bagatge cultural i familiar.

L'acció tutorial compartida implica una major relació i cooperació entre les famílies i el tutor o tutora en l'acompanyament i seguiment de l'alumnat.

### Introducció

Famílies i centre educatiu han de dur a terme un exercici de corresponsabilitat educativa amb un objectiu comú, l'èxit educatiu. La família, com a principal responsable del creixement i de la formació dels fills i filles, ha d'implicar-se en el seu procés escolar i educatiu. D'altra banda, els centres educatius, per mitjà de l'acció tutorial, han de facilitar la participació i implicació de les famílies i, si escau, orientar-les i assessorar-les.

L'acció tutorial comporta el seguiment individual i col·lectiu dels alumnes. Ha de contribuir al desenvolupament de la seva personalitat i els ha de prestar l'orientació de caràcter personal, acadèmic i, si escau, professional que els ajudi a assolir la maduresa personal i la integració social. Per facilitar a les famílies l'exercici del dret i el deure de participar i d'implicar-se en el procés educatiu de llurs fills i filles, els centres han d'establir procediments de relació i cooperació amb les famílies i els han de facilitar informació sobre l'evolució escolar i personal de llurs fills. És convenient que aquests procediments formin part del projecte educatiu del centre.

El compromís i la corresponsabilitat de les famílies va íntimament lligat a l'acció tutorial compartida. En aquest sentit, del flux de la informació i de la col·laboració que es creï entre el tutor/a, com a interlocutor de l'equip docent, i les famílies en dependrà també l'èxit escolar i educatiu.

Amb la finalitat d'enfortir les relacions del centre i les famílies, l'acció tutorial compartida ha d'incidir en els següents aspectes:

- **Informes i entrevistes.** El centre ha d'informar del procés de desenvolupament personal, de l'ensenyament, de l'aprenentatge i de l'avaluació dels alumnes a les seves famílies per mitjà d'informes escrits, reunions col·lectives i entrevistes individuals. En aquest sentit, com a mínim, s'ha de garantir, cada curs, una reunió col·lectiva amb les famílies i una entrevista individual. Amb l'objectiu de fer de les entrevistes un marc de col·laboració efectiu, els centres han de pautar els seus continguts i establir els mecanismes per sistematitzar les dades extretes i els acords presos.
- **La carta de compromís educatiu** ha de ser una eina que faciliti la cooperació entre les famílies i el centre educatiu i faci més efectiu el seguiment individualitzat de l'alumne o alumna. Els centres educatius, d'acord amb cada família, poden completar cada carta de **compromís** amb una addenda de **continguts específics addicionals** on, un cop

detectades les necessitats de cada alumne o alumna, s'especifiquin les mesures que es duran a terme per millorar el seu rendiment escolar i la seva integració escolar i social, els compromisos que cada família i el centre s'avenen a adquirir en relació amb aquestes accions, i el seguiment i els resultats de les mesures dutes a terme. Aquesta addenda la signarà durant el primer trimestre la família i el tutor/a de l'alumne/a; pot ser signada també pels alumnes a partir del 1r d'ESO i si escau pels de cycle superior de primària.

- **Sistemes d'informació i comunicació.** Les famílies tenen el dret a rebre informació sobre l'evolució educativa dels seus fills. En aquest sentit, el centre educatiu ha de sistematitzar un conjunt d'actuacions i canals per informar les famílies. D'altra banda, per fer créixer la confiança mútua i la corresponsabilització entre el centre i les famílies, cal incidir també en un marc comunicatiu i relacional constant, no supeditat només a situacions de conflicte, que comporti una implicació intensa, donant així sentit als fonaments de l'acció tutorial. Un altre recurs per compartir l'evolució dels alumnes és l'agenda, on la comunicació diària pot contribuir favorablement a aquesta relació famílies-escola.
- **Habilitats comunicatives.** Bona part de l'eficàcia en la relació centre-famílies, es basa en aprofitar positivament les habilitats comunicatives dels docents tenint en compte tant els aspectes verbals com no verbals de la comunicació i incidint no només en els continguts, sinó també amb els aspectes relacionals i emocionals del missatge. És important que en el centre es tinguin en compte les característiques de cada família a l'hora de planificar l'acció tutorial compartida i que els tutors tinguin present la necessitat de gestionar la diversitat cultural i de les famílies, a fi de no reproduir desigualtats. El tutor o tutora ha de tenir unes bones habilitats comunicatives per tal d'establir un vincle de confiança amb les famílies i amb l'alumnat.
- **Formació i orientació a la família.** Els centres han de promoure i impulsar programes de formació que afavoreixin la implicació de les famílies en l'educació i el seguiment escolar dels fills i filles, i facilitar-los estratègies per orientar la seva tasca educadora, així com l'intercanvi d'experiències entre les famílies del propi centre o dels altres centres de l'entorn
- **Trobades informals.** Els centres han de promoure i facilitar trobades informals amb les famílies per millorar la cohesió del grup, fent l'acció tutorial compartida propera, real i constant. Aquestes trobades informals, també ajuden a establir vincles entre el tutor/a i les famílies, i entre les mateixes famílies.

### Normativa de referència

### **Diagnosi, propostes d'actuació i recursos**

*Els centres educatius poden valorar la seva situació respecte a la línia d'intervenció, indicant a cada afirmació o ítem de diagnosi el grau d'assoliment o acord (gens, poc, bastant, molt). A partir de les seves respostes, l'aplicació Escola i Famílies genera els punts forts i febles i proposa unes actuacions de millora i ofereix uns recursos relacionats amb cada tema.*

## **ACCIÓ TUTORIAL COMPARTIDA. ÀMBIT CENTRE**

### **ÍTEM DE DIAGNOSI:**

1. Considerem l'acció tutorial compartida com un element fonamental per promoure la implicació i participació de la família en els processos educatius

#### **ACTUACIÓ:**

- Sensibilitzar, informar i formar el claustre i la resta de la comunitat educativa de la importància de l'acció tutorial compartida per afavorir la corresponsabilitat educativa.

#### **ÍTEM DE DIAGNOSI:**

2. Recollim en els documents del centre l'acció tutorial compartida com un element fonamental per promoure la implicació i participació de les famílies en els processos educatius.

#### **ACTUACIONS:**

- Recollir en el Projecte Educatiu la importància de la participació de les famílies en l'acció tutorial compartida.
- Recollir en la carta de compromís educatiu la importància de l'acció tutorial compartida amb les famílies.

#### **ÍTEM DE DIAGNOSI:**

3. Oferim recursos als docents per dur a terme l'acció tutorial compartida.

#### **ACTUACIONS:**

- Fer ús de les informacions, orientacions i recursos que facilita l'espai Famílies del Departament d'Educació sobre acció tutorial compartida.
- Disposar de guies-model que ajudin els docents a organitzar el treball de l'acció tutorial compartida.
- Disposar de registres per deixar constància de les informacions compartides amb les famílies, acords als que s'arribi amb elles quant al seguiment tutorial dels fills i filles.
- Incorporar a les reunions dels equips docents l'anàlisi del funcionament de l'acció tutorial compartida (revisió de casos, efectivitat...).
- Tenir en compte les orientacions del Departament d'Educació en l'elaboració dels continguts addicionals de la carta de compromís.

#### **ÍTEM DE DIAGNOSI:**

4. Disposem de canals de comunicació entre escola i famílies per facilitar la seva participació i implicació en el procés escolar dels fills i filles.

#### **ACTUACIONS:**

- Fer que el web de centre i/o el Moodle sigui una eina d'informació a les famílies que les ajudi a fer el seguiment escolar dels fills (tasques escolars, exàmens...).
- Oferir diferents espais, físics (bústia a l'entrada del centre, revista...) i en línia (xarxes socials, blocs, correu electrònic...), que permetin intercanviar informació amb les famílies sobre el procés escolar dels fills i filles.

#### **ÍTEM DE DIAGNOSI:**

5. Disposem d'una estructura organitzativa que faciliti l'acció tutorial compartida amb les famílies.

#### **ACTUACIONS:**

- Tenir ben organitzats els circuits interns de comunicació entre professorat, de manera que el tutor disposi d'una informació rica i completa a l'hora de parlar amb les famílies.

- Organitzar l'estructura que faciliti que tot el professorat del centre s'impliqui en l'acció tutorial compartida.
- Recollir i sistematitzar entre d'altres informacions de l'alumnat, les mesures i compromisos acordats entre les famílies i el tutor o tutora a l'addenda de la carta de compromís.
- Assignar tutors que tinguin una certa continuïtat amb el mateix grup d'alumnes (dos cursos), per tal de facilitar la tasca tant amb l'alumne com amb les famílies.

#### **ÍTEM DE DIAGNOSI:**

6. Impulsem xarxes de suport entre famílies que permetin un intercanvi d'experiències per reforçar l'acció tutorial compartida.

#### **ACTUACIONS:**

- Promoure espais no formals de relació amb les famílies.
- Promoure l'actuació de famílies guia que acompanyin les noves famílies i els puguin aportar experiències.

#### **ÍTEM DE DIAGNOSI:**

7. Incorporem en el Pla de Formació de Centre accions i estratègies pel professorat que facilitin la seva relació amb les famílies.

#### **ACTUACIONS:**

- Incorporar en el Pla de formació del centre accions i estratègies pel professorat orientades a aconseguir la millora de la implicació de les famílies en el seguiment del procés escolar dels fills i filles.
- Incorporar en el Pla de formació del centre accions orientades a millorar tant les competències comunicatives (aspectes verbals i no verbals) com les habilitats del professorat per millorar la comunicació i el treball conjunt amb les famílies.

#### **ÍTEM DE DIAGNOSI:**

8. Recollim i difonem les bones pràctiques del centre sobre l'acció tutorial compartida.

#### **ACTUACIÓ:**

- Recollir pràctiques de referència sobre l'acció tutorial compartida i difondre-les en trobades d'intercanvi d'experiències amb altres centres.

#### **ÍTEM DE DIAGNOSI:**

9. Valorem, famílies i docents, l'acció tutorial compartida i ho recollim en la memòria anual.

#### **ACTUACIÓ:**

- Elaborar qüestionaris de satisfacció per a les famílies i els docents sobre l'acció tutorial compartida i recollir-ho en la memòria anual de centre.

#### **RECURSOS**

[Documents per a l'organització i la gestió dels centres. Concreció i desenvolupament del currículum competencial i l'orientació educativa a l'ESO](#)

En aquest document del Departament d'Educació el punt 2.2 tracta l'acció tutorial i l'orientació acadèmica i professional al servei de la personalització i la projecció dels aprenentatges amb el compromís de les famílies i la implicació dels alumnes.

[L'orientació educativa i l'acció tutorial al llarg i en cada una de les etapes educatives i ensenyaments.](#)

En aquest document del Departament d'Educació trobareu actuacions per portar a terme l'acció tutorial i l'orientació acadèmica dels alumnes.

[Acció tutorial compartida.](#)

En aquest apartat del Web Famílies trobareu informació sobre l'acció tutorial compartida dirigida a les famílies.

[Proposta d'informacions per la web d'un centre educatiu.](#)

En aquest document del Departament d'Educació hi trobareu recomanacions a tenir en compte per que el web del centre educatiu sigui informatiu i funcional per a les famílies.

[Guia de recursos en línia per a comunicar-se amb les famílies.](#)

En aquest document del Departament d'Educació trobareu un llistat de programes i plataformes web per utilitzar en la comunicació de les famílies amb l'escola, així com el valor afegit que aporten cadascuna d'aquestes eines.

[Documents per a l'organització i la gestió dels centres. Concreció i desenvolupament del currículum competencial i l'orientació educativa a l'ESO](#)

En aquest document del Departament d'Educació es donen orientacions per organitzar l'acció tutorial (pàg. 25).

[Qüestionari satisfacció.](#) En aquest document del Departament d'Educació s'ofereix un model de qüestionari perquè les famílies valorin l'acció tutorial compartida, que cada centre pot adaptar a les seves característiques.

[Formació. Convivència, família i entorn.](#)

En aquest apartat de la Xtec del Departament d'Educació s'ofereixen cursos telemàtics per a docents per millorar la relació família-escola.

## ACCIÓ TUTORIAL COMPARTIDA. ÀMBIT AULA

### ÍTEM DE DIAGNOSI:

1. Tenim en compte les característiques de cada família a l'hora de planificar l'acció tutorial compartida.

### ACTUACIONS:

- Recollir sistemàticament, les característiques i circumstàncies de cada família, per adaptar l'acció tutorial a cada perfil familiar.
- Oferir flexibilitat horària a les famílies a l'hora de convocar entrevistes i reunions.
- Orientar els tutors i tutores en la tasca d'implicar i fer participar a les famílies que poden mostrar-se més llunyanes a l'escola.

### ÍTEM DE DIAGNOSI:

2. Informem les famílies sobre el procés escolar i com fer-ne el seguiment.

### ACTUACIONS:

- Proporcionar informació suficient i adequada a les famílies sobre l'evolució escolar i personal dels fills i filles.
- Informar les famílies sobre el contingut curricular que estan cursant els fills a la classe.
- Informar sobre les tasques escolars complementàries que els fills i filles poden fer a casa.
- Informar en temps real sobre l'assistència dels fills i filles al centre per mitjà de telèfon, email, aplicació, moodle...
- Informar a les famílies de forma ràpida i eficaç de qualsevol incident relacionat amb l'incompliment de les normes de funcionament del centre.

### ÍTEM DE DIAGNOSI:

3. Fem de l'entrevista família-tutor/a un espai de corresponsabilitat educativa.

### ACTUACIONS:

- Tenir en compte les estratègies verbals i no verbals per millorar la comunicació amb les famílies.
- Disposar d'un guió per realitzar les entrevistes que permeti sistematitzar les informacions i dades més significatives que es puguin intercanviar entre les famílies i el tutor o tutora.
- Evitar fer entrevistes exclusivament per parlar de situacions puntuals, problemes o dificultats i aprofitar per treballar de forma més global el procés de l'alumne i les seves millores.
- Realitzar reunions de caire informatiu, en grup, com a mínim una a començament de curs.
- Realitzar entrevistes individualitzades, com a mínim, una cada curs perquè la família pugui fer el seguiment del procés escolar dels fills.
- Informar les famílies de la possibilitat de demanar entrevista amb el tutor o tutora quan ho considerin oportú.
- Valorar l'oportunitat de fer assistir a l'alumnat a les entrevistes amb la seva família en moments concrets.

#### **ÍTEM DE DIAGNOSI:**

4. Elaborem amb les famílies addendes de continguts específics addicionals a la carta de compromís.

#### **ACTUACIONS:**

- Disposar de pautes senzilles que ajudin a sistematitzar els acords presos conjuntament amb les famílies per facilitar el seguiment del procés educatiu dels fills i filles.
- Revisar els acords i compromisos reflectits en els continguts addicionals de la carta de compromís en les diferents entrevistes al llarg del curs.

#### **ÍTEM DE DIAGNOSI:**

5. Posem a l'abast de les famílies diferents eines per afavorir l'acompanyament escolar a casa dels fills i filles.

#### **ACTUACIONS:**

- Fomentar la utilització de l'agenda com a eina de comunicació bidireccional entre l'escola i les famílies.
- Conscienciar les famílies de que fer un bon acompanyament escolar dels fills mai ha de ser ajudar-los a fer els deures, sinó assegurar-se de que els fan autònomament.
- Orientar les famílies sobre com reforçar els continguts escolars amb activitats familiars (comprovar el canvi quan es va a comprar, comentar temes d'actualitat, visitar museus i exposicions...).
- Posar a disposició de les famílies diferents eines virtuals per facilitar el contacte amb els tutors i tutores i el seguiment escolar dels fills i filles (Nodes, Moodle, App, videotrucades...).
- Utilitzar aplicacions per facilitar la comunicació i relació amb els tutors i tutores.
- Oferir a les famílies en les reunions de classe o les entrevistes individualitzades orientacions senzilles que les ajudin en la seva tasca educadora.
- Difondre entre les famílies les informacions i recursos que facilita l'espai Famílies del web d'Educació sobre l'*Acompanyament escolar a casa*.
- Programar, conjuntament amb l'AMPA, la realització del mòdul formatiu per a famílies sobre *Acompanyament escolar a casa* publicat a l'espai web Famílies.

#### **ÍTEM DE DIAGNOSI:**

6. Col·laborar amb les famílies en l'orientació acadèmica i professional dels fills i filles en acabar l'ensenyament secundari obligatori.

#### **ACTUACIONS:**

- Compartir les expectatives acadèmiques i professionals que té la família sobre el seu fill o filla i ajudar a millorar-les.
- Compartir amb les famílies els resultats dels qüestionaris, enquestes... sobre orientació acadèmica i professional que realitzen els alumnes al final de l'ESO.
- Fomentar l'ús de webs com a eines que facilitin als pares l'orientació acadèmica i professionals dels fills i filles.

## RECURSOS

[L'entrevista inicial. Una eina de comunicació i informació.](#) Departament d'Educació.

En aquesta guia es donen orientacions i criteris, organitzats per diferents etapes educatives, que poden ajudar a preparar les entrevistes amb la família.

[Notes per a la comunicació amb les famílies.](#) Departament d'Educació

En aquest apartat de la XTEC, es faciliten notes en diversos idiomes perquè les famílies novvingudes puguin demanar entrevista amb el tutor.

[Orientacions per a l'elaboració de la Carta de Compromís Educatiu.](#) Departament d'Educació

En aquest dossier s'ofereixen orientacions i models per a l'elaboració dels continguts específics addicionals de la carta de compromís educatiu.

[Passem temps en família.](#)

En aquest apartat del web d'Educació trobareu orientacions per educar els fills i filles en el temps de lleure.

[Famílies Digitals.](#)

Formació per facilitar l'adquisició de la competència digital per part de les famílies i donar resposta des de l'acompanyament a les seves necessitats.

[Enquestes d'autoconeixement.](#) Espai Famílies del web del Departament d'Educació.

En aquest apartat del web hi ha enquestes que pretenen ajudar les famílies a valorar el seu nivell d'implicació en diferents aspectes de l'educació dels fills. A partir de les respostes, poden conèixer com millorar les seves actuacions com a educadors.

[Acompanyament escolar a casa.](#) Espai Famílies del web del Departament d'Educació. En aquest apartat del web s'ofereixen eines i recursos a la família per facilitar l'acompanyament escolar dels fills a casa.

[Mòdul formatiu sobre l'Acompanyament escolar a casa.](#)

Espai Famílies del web del Departament d'Educació. A l'apartat Formació de famílies del web trobem aquest mòdul formatiu per a famílies sobre com fer l'acompanyament escolar a casa.

[Pautes per a elaborar el consell orientador](#)

En aquesta web del Departament d'Educació s'ofereixen pautes i un model de document per elaborar el consell orientador

[Tria Educativa](#)

Aquesta web presenta recursos d'orientació educativa, acadèmica i professional amb la finalitat d'ajudar els centres, les famílies i els joves en la construcció del seu itinerari formatiu, professional i projecte de vida.



## ACCIÓ TUTORIAL COMPARTIDA. ÀMBIT ENTORN

### ÍTEM DE DIAGNOSI:

1. Impliquem les famílies perquè promoguin la participació dels fills i filles en activitats de lleure educatiu i cultural en entitats d'entorn.

### ACTUACIONS:

- Difondre entre les famílies l'oferta educativa de la localitat (centres, lleure, formació...) perquè puguin animar els fills i filles a participar-hi.
- Sensibilitzar les famílies sobre el benefici que suposa per als seus fills i filles la participació en activitats de lleure educatiu i cultural.

### ÍTEM DE DIAGNOSI:

2. Ens coordinem amb l'administració local per donar a conèixer a les famílies el teixit associatiu i les xarxes educatives de l'entorn.

### ACTUACIONS:

- Coordinar-se amb l'administració local i la resta d'entitats (lleure, esportives, culturals, associacionisme juvenil...) d'un territori per donar a conèixer a les famílies les xarxes educatives de l'entorn.
- Elaborar conjuntament amb l'administració local i la resta d'entitats de l'entorn un mapa d'entitats que permeti als centres orientar, si escau, les famílies que ho necessitin.
- Oferir a les famílies durant la reunió d'inici de curs un dossier informatiu ampli amb els recursos i associacions de l'entorn.
- Aprofitar el web del centre per tenir permanentment actualitzat el ventall de recursos de l'entorn.

### ÍTEM DE DIAGNOSI:

3. Fomentem la relació i la col·laboració entre centres de la zona a fi d'intercanviar experiències i recursos.

### ACTUACIONS:

- Organitzar trobades entre centres per intercanviar experiències relacionades amb l'acció tutorial compartida.
- Organitzar grups de treballs intercentres a fi d'elaborar materials i recursos per facilitar l'acció compartida amb les famílies.

### ÍTEM DE DIAGNOSI:

4. Ens coordinem amb les entitats de suport educatiu en les que els alumnes hi participin.

### ACTUACIÓ:

- Coordinar-se amb les entitats de l'entorn per fer un seguiment conjunt d'alumnes que participin en les seves activitats.

## **RECURSOS**

[Educació en el lleure. Departament de Treball, Afers Socials i Famílies](#)

En aquesta web trobareu tota la informació sobre les activitats de lleure.

[Comunitat educativa i entorn](#)

En aquest espai de la XTEC del Departament d'Educació s'ofereixen orientacions i projectes educatius vinculats amb l'entorn.

## 5.4 Informació i comunicació

### Definició

Entenem per informació un conjunt de dades organitzades que aporta coneixement a la persona que les rep.

Entenem per comunicació, en general, el fet de transmetre informació d'un punt a un altre. En particular definim la comunicació humana com el procés mitjançant el qual unes persones es posen en contacte amb unes altres per expressar saber, un estat d'ànim, un desig, una opinió. La comunicació produeix - o aspira a produir - un intercanvi, una anada i tornada, una mena d'espiral que aporta més informació i més coneixement i estimula noves comunicacions.

Entenem per competència comunicativa la capacitat de saber comunicar oralment o per escrit, amb els llenguatges audiovisuals, fent servir el propi cos, amb l'ús adequat dels diferents suports i tipus de text i adaptant-los a les diferents funcions i circumstàncies.

### Introducció

L'article 25 de la Llei d'educació estableix el dret de les famílies a rebre informació sobre l'evolució educativa dels seus fills i filles, així com tota la informació referent al centre on estan escolaritzats. D'altra banda, el Document d'instruccions per a l'organització i funcionament dels centres per a cada curs escolar, assenyala aquelles informacions que s'han de fer arribar a les famílies (qualificacions, seguiment personalitzat...). En aquest sentit, el centre educatiu ha de sistematitzar un conjunt d'actuacions i canals per informar les famílies. Hem de tenir clar QUÈ han de saber les famílies, PER QUÈ els hi volem fer saber, i QUAN i COM volem fer-ho.

D'altra banda, els processos informatius no són suficients per fer créixer la confiança mútua i la corresponsabilització entre el centre i les famílies. Caldrà treballar també els processos comunicatius i l'adaptació a la competència comunicativa dels interlocutors. Aquestes condicions són imprescindibles per posar-se en el lloc de l'altre i interpretar situacions comunicatives i informacions diferents de les pròpies amb sensibilitat i respecte. És important garantir que la comunicació amb les famílies existents sigui eficaç, sobretot amb les més vulnerables. En aquest sentit, cal plantejar una estratègia de comunicació constant i personalitzada, adaptada al context, i la diversitat de cada família.

Aquest plantejament ens permetrà treballar plegats i poder adoptar decisions informades i consensuades, havent integrat punts de vista i opinions diferents als plantejats inicialment. Com a docents utilitzem constantment les habilitats comunicatives. Bona part de la nostra eficàcia en la relació amb les famílies es basa en aprofitar eficaçment aquestes habilitats. El tipus de comunicació que s'estableix en un centre condicionarà la seva capacitat per ser inclusiu i acollidor amb totes les famílies.

Per afavorir la construcció d'un espai d'intercanvi cal utilitzar un tipus de comunicació assertiva, constructiva i que garanteixi la relació horitzontal o entre iguals. Quan ens comuniquem amb les famílies mitjançant les paraules, la qualitat de veu i també l'expressió corporal adquireixen una rellevància especial, perquè poden ratificar o contradir el missatge.

El centre educatiu ha de tenir dissenyada la seva estratègia de comunicació. Els sistemes comunicatius entre l'escola i les famílies són el conjunt sistemàtic d'actuacions i canals que el centre educatiu posa en funcionament amb l'objectiu de compartir la responsabilitat educativa i

millorar l'èxit educatiu de l'alumnat i millorar el funcionament del centre. Aquests canals han de tenir un caràcter bidireccional que permeti a les famílies una comunicació directa i han d'abastar diferents formes comunicatives (part gràfica, part escrita, paraules destacades, etc.), per donar resposta a la diversitat de les famílies. Cal explicitar a les famílies què fem i per què ho fem en tot moment i, amb el mateix propòsit, conèixer quines són les seves expectatives i opinions.

### Normativa de referència

## **DIAGNOSI, PROPOSTES D'ACTUACIÓ I RECURSOS.**

*Els centres educatius poden valorar la seva situació respecte a la línia d'intervenció, indicant a cada afirmació o ítem de diagnosi el grau d'assoliment o acord (gens, poc, bastant, molt). A partir de les seves respostes, l'aplicació Escola i Famílies genera els punts forts i febles i proposa unes actuacions de millora i ofereix uns recursos relacionats amb cada tema.*

## **INFORMACIÓ I COMUNICACIÓ. ÀMBIT CENTRE**

### **ÍTEM DE DIAGNOSI:**

1. Considerem la informació i la comunicació amb les famílies com un procés fonamental per promoure la seva implicació i participació en els processos educatius.

### **ACTUACIONS:**

- Sensibilitzar, informar i formar el claustre i la resta de la comunitat escolar de la importància dels processos d'informació i comunicació amb les famílies per a la seva implicació i participació posterior.
- Incorporar en el Pla de formació del centre accions orientades a l'adequació de les competències comunicatives del professorat (tant verbals com no verbals) i a la resta de professionals del centre.

### **ÍTEM DE DIAGNOSI:**

2. Recollim en la documentació de centre les accions referides a les informacions que es donen a les famílies i els canals de comunicació que cal emprar.

### **ACTUACIONS:**

- Incloure en el Pla anual accions orientades a enfortir l'intercanvi comunicatiu entre famílies, per exemple festes, exposicions, xerrades...
- Incloure en el Pla d'Acollida les informacions que es considerin importants per a les famílies a la seva arribada al centre, així com els canals i els responsables de fer-les arribar.
- Explicar els canals de comunicació entre les famílies i el centre a la carta de compromís educatiu.

### **ÍTEM DE DIAGNOSI:**

3. Disposem d'espais i canals de comunicació que permeten a les famílies expressar la seva opinió i rebre informació.

#### **ACTUACIONS:**

- Crear espais diversificats per recollir suggeriments i comentaris de les famílies, tant virtuals (xarxes socials, blocs, correu electrònic, revista...) com físics (bústia a l'entrada del centre, revista...).
- Recollir i sistematitzar la informació rellevant aportada per les famílies a través dels diferents canals de comunicació, per compartir-la amb la resta del professorat.
- Crear espais de comunicació entre les famílies.
- Fer del web una eina interactiva perquè les famílies puguin tenir més coneixement del centre i de les actuacions que es duen a terme.
- Elaborar revistes en suport paper o digital, blocs, webs, aplicacions i tot tipus de recursos telemàtics que facilitin i millorin la comunicació amb les famílies.

#### **ÍTEM DE DIAGNOSI:**

4. Disposem d'un protocol de centre que determina quines són les informacions que cal donar a les famílies, quan i amb quins canals se'ls fan arribar.

#### **ACTUACIONS:**

- Determinar quines són les informacions bàsiques que cal donar en el moment de l'acollida i que totes les famílies han de conèixer
- Elaborar i dissenyar un protocol que concreti quina informació cal donar a les famílies durant el curs, quan i qui l'ha de donar.
- Informar a les famílies dels canals d'informació i comunicació i la manera d'accedir-hi.
- Establir i difondre la política comunicativa del centre i donar-la a conèixer a tots els membres de la comunitat educativa.
- Incloure en el protocol comunicatiu de centre mesures per compensar la no assistència a la reunió inicial de curs (entrevistes personals, dossiers, trucades telefòniques, videotrucades...).
- Adequar els mitjans i estratègies de comunicació a les necessitats específiques de cada família (format de les reunions, canals de comunicació, horaris, servei de traducció...).
- Tenir programats sistemes de comunicació alternatius per evitar utilitzar l'alumnat com a únic canal de comunicació entre la família i l'escola.
- Organitzar un horari ampli per rebre les famílies i disposar de suficient flexibilitat perquè, en cas d'urgència o necessitat, es puguin atendre.
- Fer ús dels continguts que facilita el l'espai Famílies del web del Departament d'Educació per millorar la informació que donem a les famílies.

#### **ÍTEM DE DIAGNOSI:**

5. Facilitem la comunicació entre els representants dels pares i mares i la resta de les famílies.

#### **ACTUACIONS:**

- Facilitar que els pares i mares representants de les famílies al consell escolar puguin recollir de la resta de famílies les seves propostes i opinions per aportar-les a les reunions del Consell escolar.
- Facilitar que els representants de les famílies al consell escolar facin arribar a la resta de pares els temes i acords tractats a les reunions del consell escolar.
- Facilitar a l'AMPA canals d'informació i comunicació amb les famílies.
- Facilitar espais de trobada formals i informals (aula de reunió amb famílies, sala de cafè, espais d'espera per a les famílies..) perquè es puguin reunir les famílies del centre.

### ÍTEM DE DIAGNOSI:

6. Tenim dissenyada l'estratègia de comunicació bidireccional entre l'escola i les famílies.

### ACTUACIONS:

- Tenir un pla de projecció exterior del centre que millori la imatge i enforteixi la confiança amb el centre educatiu.
- Analitzar el missatge que donem, com a centre, a través dels espais: aspecte de l'edifici, estètica acollidora, netedat dels espais, panells informatius, etc.
- Establir pautes i rutines de centre que projectin una bona imatge: organització de les sortides i entrades dels alumnes al centre, celebracions escolars, exposicions, punts de trobada, difusió de bones pràctiques, etc.

### ÍTEM DE DIAGNOSI:

7. Recollim i compartim les pràctiques i els recursos treballats en l'àmbit de la informació i comunicació amb les famílies.

### ACTUACIONS:

- Potenciar espais per a compartir les experiències entre els professionals del centre, pel que fa a la relació amb les famílies.
- Recollir i difondre pràctiques de referència sobre el procés comunicatiu que el centre desenvolupa.

### ÍTEM DE DIAGNOSI:

8. Facilem eines a les famílies perquè puguin valorar els canals i les informacions que els arriben.

### ACTUACIONS:

- Valorar el grau de satisfacció de les famílies sobre els processos informatius i els canals de comunicació amb els centres.
- Valorar els sistemes d'informació i comunicació en la memòria anual de centre i elaborar, si escau, propostes per millorar la qualitat del recurs.

### RECURSOS

#### [Informació i comunicació. XTEC](#)

Aquest espai ofereix recursos a docents per a promocionar la comunicació entre l'escola i les famílies.

#### [Comunicació no violenta. XTEC](#)

En aquest document s'ofereixen orientacions per a una comunicació no violenta i empàtica. Inclou activitats per treballar al centre amb l'equip educatiu, infants, joves i famílies.

[Guia de recursos web per a comunicar-se amb les famílies.](#) Departament d'Educació

En aquesta guia s'ofereix un llistat de programes i plataformes web per utilitzar en la comunicació de les famílies amb l'escola, i destaca el valor afegit que aporten cadascuna d'aquestes eines.

[Reunió d'inici de curs.](#) Departament d'Educació

En aquest document del Pla d'Acollida per a famílies es pot consultar una proposta de guió amb la informació que cal facilitar a les famílies a principi de curs.

#### [Famílies Digitals](#)

El vídeo *El web del centre* ofereix informació per les famílies del que poden trobar al Nodes del centre educatiu.

[Mesures per fer arribar la informació a les famílies que no poden assistir a les reunions d'inici de curs.](#) Departament d'Educació

En aquest document del Pla d'acollida per a famílies s'ofereix un protocol per fer arribar informacions a les famílies que no assisteixen a la reunió d'inici de curs.

[Notes per a la comunicació amb les noves famílies que arriben al centre.](#) Departament d'Educació

En aquest apartat de l'XTEC es faciliten notes en diversos idiomes per propiciar la comunicació i la relació amb la família de l'alumnat nouvingut.

[Web d'acollida a Catalunya.](#) Departament de Treball, Afers Socials i Famílies

En aquest web s'ofereix, en deu llengües diferents, informació bàsica sobre l'ensenyament a Catalunya.

[Famílies](#) Departament d'Educació

En aquest web s'ofereixen informacions, orientacions i recursos a les famílies sobre l'escolaritat i els processos educatius dels fills i filles. Els centres poden utilitzar aquestes informacions en el moment de l'acollida de les famílies, en les entrevistes, reunions generals, formacions...

[El Consell Escolar.](#) Departament d'Educació

En aquest apartat del web s'informa de les funcions dels Consell Escolar.

[Seminari web: construir el Nòdes perfecte](#)

En aquest webinar es planteja com ha de ser una web de centre perfecte, s'ofereixen consells i bones pràctiques tant a nivell conceptual com en l'àmbit estètic.

## INFORMACIÓ I COMUNICACIÓ. ÀMBIT AULA

### ÍTEM DE DIAGNOSI:

1. Tenim en compte els elements comunicatius verbals i no verbals a les entrevistes amb les famílies.

### ACTUACIONS:

- Establir i difondre entre els tutors i la resta de l'equip docent del centre pautes de comunicació amb les famílies, tant pel que fa a la comunicació verbal com no verbal.
- Cuidar els aspectes no verbals de la comunicació durant les entrevistes amb famílies, com el contacte visual, el to de veu que utilitzem, la fluïdesa verbal, la claredat en l'exposició.
- Utilitzar a les entrevistes un tipus de comunicació assertiva i constructiva, trobant camins de relació des del respecte mutu i valorant el punt de vista i l'experiència de les famílies.

### ÍTEM DE DIAGNOSI:

2. Disposem de diferents canals per comunicar-nos amb les famílies dels alumnes.

### ACTUACIONS:

- Tenir programats, en casos complexos, sistemes de comunicació compartits amb altres entitats i agents socials per evitar utilitzar l'alumnat com a únic canal de comunicació entre la família i l'escola.
- Fomentar la utilització de l'agenda com a eina de comunicació bidireccional entre l'escola i la família.
- Fer que el web de centre (Nodes) i l'EVA siguin una eina perquè les famílies puguin fer el seguiment escolar del seus fills i filles (tasques escolars, exàmens...).
- Fer que el web del centre sigui també una eina de relació entre famílies i tutors.

### ÍTEM DE DIAGNOSI:

3. Seleccionem i fem servir la informació que cal donar a les famílies al llarg del curs, segons el protocol de centre.

### ACTUACIONS:

- Programar i temporitzar la informació que s'ha de donar a les famílies tenint en compte què cal comunicar, en quin moment del curs i quina és la millor manera de fer arribar la informació segons la tipologia de les famílies.
- Fer ús, durant les sessions informatives amb les famílies del grup, de les informacions, orientacions i recursos que facilita l'espai Famílies del web del Departament d'Educació sobre les diferents etapes d'escolarització i els processos educatius.

### ÍTEM DE DIAGNOSI:

4. Fomentem la participació de les famílies en els diferents espais de comunicació amb la resta de famílies.

### ACTUACIONS:

- Utilitzar la reunió d'inici de curs per promoure la creació de canals de comunicació entre les famílies.
- Fomentar la relació entre les famílies amb dinàmiques d'interacció a l'iniciar les reunions col·lectives que les permeti relacionar-se, conèixer...



- Fomentar la participació i relació de les famílies organitzant espais de trobada no formals.

#### **ÍTEM DE DIAGNOSI:**

5. Tenim uns criteris definits i compartits entre tots els tutors i tutores i la resta de l'equip docent del centre.

#### **ACTUACIONS:**

- Utilitzar un guió-model a seguir durant les entrevistes amb les famílies que permeti, a tot el professorat, unificar criteris per preparar la informació que s'ha de traspasar.
- Tenir un registre sistematitzat per recollir les dades més significatives i fer possible el seguiment i el traspàs a d'altres professionals després de les entrevistes personals.
- Garantir al menys un entrevista de seguiment anual amb totes les famílies, adaptant, si cal, els horaris a les necessitat de les famílies.
- Disposar d'un espai adequat per a les entrevistes personals amb les famílies.
- Explicitar en els continguts addicionals de la carta de compromís els acords presos amb les famílies en les diferents entrevistes de seguiment.
- Elaborar diferents formats d'entrevista inicial amb el tutor o tutora del grup segons les característiques de les famílies i l'edat de l'alumne (entrevistes individuals, de grups de famílies, amb la participació d'altres famílies per fer de suport...).
- Evitar fer entrevistes exclusivament per parlar de situacions puntuals, problemes o dificultats i aprofitar per treballar de forma més global el procés de l'alumne i de les seves millores.
- Fomentar en les entrevistes un clima de confiança que permeti crear un context relacional positiu, on les famílies sentin que se'ls obre un espai de comunicació.
- Afavorir el lliurament d'informes de seguiment de l'alumnat en una entrevista personal amb la família i amb l'alumne/a quan es consideri convenient.
- Destinar en els informes de seguiment de l'alumnat que enviem a les famílies un espai perquè puguin fer arribar els seus comentaris.
- Elaborar els informes de seguiment de l'alumnat o altres comunicacions, tenint en compte les característiques de les famílies i garantint que siguin entenedors per a totes.

#### **ÍTEM DE DIAGNOSI:**

6. Fomentem la creació de xarxes de suport entre les famílies del centre.

#### **ACTUACIONS:**

- Afavorir la intervenció de famílies acollidores en les primeres reunions de pares i mares del grup classe per reafirmar la sensació de col·lectivitat a través del traspàs d'informació entre iguals.
- Convidar a famílies delegades d'altres cursos per que n'expliquin l'experiència i la importància del seu rol.

#### **RECURSOS**

[Formació vinculada a la Covid-19. Mòdul 6](#)

En aquest vídeo l'experta Anna Ramis ofereix orientacions per millorar la relació i la comunicació amb les famílies, tenint en compte la confiança, la comunicació assertiva, el respecte i les emocions.

[Reunió d'inici de curs.](#) Departament d'Educació.

En aquest document del Pla d'Accollida per a famílies, a més d'un guió de continguts per tractar en la reunió inicial del tutor amb les famílies, es donen orientacions per crear un bon clima comunicatiu.

[Matriculació en el centre educatiu](#). Departament d'Educació

En aquest document del Pla d'Accollida per a famílies es donen orientacions per utilitzar unes habilitats comunicatives que facilitin un tracte afable i una bona comunicació amb les famílies en el procés de matriculació.

[Web d'acollida a Catalunya](#). Departament de Treball, Afers Socials i Famílies

En aquest web s'ofereix, en deu llengües diferents, informació bàsica sobre l'ensenyament a Catalunya.

[Informes a les famílies](#). Centres educatius en línia. Departament d'Educació

En aquest vídeo tutorial s'explica com activar la compartició d'informes amb les famílies. En activar aquesta funció les famílies poden fer un seguiment de les tasques lliurades pels seus fills i filles i de la qualificació obtinguda.

[Espai Famílies del web d'Educació](#)

En aquest web s'ofereixen informacions, orientacions i recursos a les famílies sobre l'escolaritat i els processos educatius dels fills. Els centres poden utilitzar aquestes informacions en el moment de l'acollida de les famílies, en les entrevistes, reunions generals, formacions...

[L'entrevista inicial. Una eina de comunicació i informació](#). Departament d'Educació

En aquesta guia es donen orientacions i criteris organitzats per diferents etapes educatives, que poden ajudar a preparar les entrevistes amb la família.

[Orientacions per a l'elaboració de la carta de compromís educatiu](#). Departament d'Educació

En aquest document s'ofereixen orientacions i models als centres per elaborar la carta de compromís educatiu en funció de les seves necessitats i context. També inclou models per a l'elaboració dels continguts específics addicionals.

[Activitats per treballar la carta de compromís amb els alumnes](#). Departament d'Educació

En aquest document trobareu propostes per treballar amb els alumnes de 1r i 3r d'ESO el valor de la carta de compromís. En concret, les activitats de 3r d'ESO treballen els continguts específics addicionals de la carta de compromís a través d'un cas pràctic.

[Avaluació](#). Departament d'Educació

En aquest apartat de la XTEC es poden consultar infografies sobre el procés d'avaluació a Educació Primària que poden ajudar a elaborar els informes perquè siguin entenedors per a les famílies.

[Orientacions sobre pares i mares delegats de classe](#)

En aquest document del Departament d'Educació s'ofereixen les funcions d'aquesta figura de pares i mares delegats d'aula que cada vegada més centres incorporen com a òrgan de comunicació i participació al centre.

## INFORMACIÓ I COMUNICACIÓ. ÀMBIT ENTORN

### ÍTEM DE DIAGNOSI:

1. Col·laborem i ens coordinem amb l'Administració local per millorar els processos d'informació i comunicació amb les famílies.

### ACTUACIONS:

- Elaborar conjuntament amb l'administració local un mapa de recursos que permeti als centres orientar les famílies que ho necessitin.
- Coordinar-se amb l'administració local per elaborar una campanya divulgativa a les famílies sobre els recursos educatius existents en el territori.
- Col·laborar amb l'administració local per crear espais d'informació, comunicació i difusió en diferents formats, tant físics com virtuals.
- Planificar i coordinar conjuntament amb l'administració local les jornades de portes obertes dels centres del municipi.

### ÍTEM DE DIAGNOSI:

2. Promovem una xarxa de relacions i comunicació entre les famílies dels diferents centres de l'entorn.

### ACTUACIONS:

- Promoure trobades entre famílies de diferents centres (festes populars, sortides, activitats culturals...).
- Promoure la coordinació de les AMPA de diferents centres.

### ÍTEM DE DIAGNOSI:

3. Donem a conèixer a les famílies les entitats i recursos de l'entorn.

### ACTUACIONS:

- Mantenir relacions amb les entitats de l'entorn per tal de conèixer els recursos educatius que poden oferir a les famílies, així com els nous recursos que vagin incorporant.
- Difondre entre les famílies l'oferta educativa de la localitat (centres, lleure, formació...) i acompanyar-les en el procés.
- Divulgar entre les famílies guies d'orientació professional publicades pel municipi (Dossiers d'orientació, itineraris educatius...) per als alumnes que acaben l'ESO i acompanyar-les en el procés.
- Obrir els centres a les entitats de l'entorn perquè expliquin a les famílies les seves propostes educatives (educació en el lleure, entitats culturals, associacions...).

### ÍTEM DE DIAGNOSI:

4. Col·laborem amb els mitjans de comunicació locals per donar informació a les famílies.

### ACTUACIONS:

- Promoure accions divulgatives en diferents mitjans sobre projectes de centre, activitats escolars i curriculars, concursos, premis...
- Col·laborar amb els mitjans de comunicació locals en campanyes de sensibilització i formació de les famílies al voltant de temes educatius.
- Participar en la publicació de revistes educatives d'abast comunitari.

### ÍTEM DE DIAGNOSI:

5. Promovem la participació de la família en activitats comunitàries (PEE, PdAC...).

#### ACTUACIONS:

- Donar a conèixer a les famílies els projectes educatius del municipi del que el centre forma part (Projecte educatiu de ciutat, Pla educatiu d'entorn, Projectes d'àmbit comunitari etc.) i com participar-hi.
- Impulsar la participació de les famílies en activitats comunitàries.

### ÍTEM DE DIAGNOSI:

6. Promovem l'aprenentatge i ús de la llengua catalana a les diferents activitats adreçades a les famílies i valorem la diversitat lingüística de l'entorn.

#### ACTUACIONS:

- Sensibilitzar les famílies sobre la necessitat d'utilitzar la llengua catalana com a llengua d'interrelació i cohesió.
- Utilitzar els serveis comunitaris que afavoreixin la comunicació amb les famílies novingudes que desconeixen la llengua catalana (serveis de traducció, mediadors interculturals...).
- Promoure actuacions de sensibilització que fomentin el valor de la diversitat lingüística existent en el territori.
- Oferir tallers diversos a les famílies que tinguin com a eix conductor l'aprenentatge i perfeccionament de la llengua catalana.

### RECURSOS

[Jornada municipal de portes obertes a les famílies](#) Departament d'Educació.

En aquest document s'especifiquen les actuacions relacionades amb l'acollida a les famílies perquè coneguin la xarxa educativa dels centres públics i privats concertats de la localitat

[Estudiar a Catalunya](#). Departament d'Educació.

En aquest web s'ofereix tot tipus d'informacions respecte orientacions de quins estudis es poden fer, quins itineraris es poden seguir, a quins centres... i també respecte a tràmits com preinscripció o homologació de títols.

[Orientació. Tria educativa](#). Departament d'Educació

S'ofereix orientació i informació sobre el sistema educatiu.

[Web del Consorci per a la Normalització Lingüística](#)

En aquest web del Consorci per a la Normalització Lingüística s'hi poden trobar diferents cursos de català per a adults i permet fer cerques per poblacions de cursos de diferents nivells de llengua catalana.

## 5.5 Participació

### Definició

La participació és un dret i un deure de totes les persones en les societats democràtiques, és un procés que es construeix col·lectivament per obtenir beneficis personals i col·lectius. Participar en l'àmbit educatiu, vol dir, sobretot, ser protagonista del propi procés educatiu.

### Introducció

La participació dels pares i mares en el procés escolar dels fills i filles és un dret però també és un deure. La Llei d'educació, en el seu article 25, exposa que les mares, els pares o els tutors tenen el dret i el deure de participar activament en l'educació de llurs fills, i el dret de participar en la vida del centre per mitjà del consell escolar i dels altres instruments de què es dotin els centres en exercici de llur autonomia. Dit d'una altra manera, els centres educatius han de facilitar que les famílies puguin exercir les seves responsabilitats.

Són molts els informes i estudis que associen l'èxit acadèmic i educatiu dels infants i joves amb variables que depenen directament de l'acció i participació de la família en els processos escolars. En aquest sentit l'OCDE va seleccionar com a indicador de qualitat de l'informe PISA (2006) la participació dels pares i mares en el centre educatiu.

En un model participatiu famílies i escola se senten part d'un mateix projecte i comparteixen objectius i significats. Cadascú, des del coneixement i el reconeixement de l'altre, actua dins del seu rol i competències pròpies de forma complementària. Ha de quedar explicitat en el PEC la delimitació dels rols i les competències de les famílies i dels diferents professionals de la comunitat educativa.

Per avançar cap a un model participatiu, cal conèixer els factors que expliquen l'actual situació sobre la participació de les famílies en els processos educatius i en el funcionament del centre. Caldria revisar la qualitat democràtica dels nostres processos, analitzar les causes específiques del centre que dificulten la participació i trobar les maneres, amb les famílies, per millorar la situació.

### Formes de participació

Les famílies poden participar en la vida de centre de formes i graus molt diversos. Algunes d'aquestes formes tenen un caràcter més voluntari per a les famílies, però d'altres formen part de les seves competències i responsabilitats.

- Participació de les famílies en el seguiment i procés escolar dels seus fills i filles. Tal com marca la normativa, les famílies són les primeres responsables de l'educació i la formació dels fills i, per tant, els han d'acompanyar en el desenvolupament personal i el procés escolar. En aquest sentit, els centres educatius han d'impulsar l'acció tutorial compartida entre escola i famílies per dur a terme una acció educativa coherent i coordinada
- Participació de les famílies en el funcionament de centre.
  - Representació. Els centres han de garantir la participació de les famílies en el Consell Escolar i les diferents comissions que se'n deriven. D'altra banda, les mares i pares de l'alumnat matriculat en un centre poden constituir una associació. Les AFA o AMPA, associacions de mares i pares, tenen per finalitat essencial facilitar la participació de

les famílies en el Projecte educatiu de centre i de les diferents actuacions que s'hi desenvolupin.

- Projecte compartit. Disposar de moments per a la reflexió, espais de cocreació i per al debat amb les famílies i la resta de la comunitat educativa és una altra forma de participar que ens ha de permetre compartir objectius i significats, i construir iniciatives educatives en un projecte comú.

Cal posar de rellevància la importància de la construcció de vincles i la creació d'un clima de confiança per generar les bases per a una òptima participació.

D'altra banda, per poder participar i progressar cap a la implicació en els processos que es donen als centres educatius, cal estar informat, mitjançant, canals d'informació eficaços que permetin a les famílies disposar de la informació necessària en tot moment.

### [Normativa de referència](#)

#### **Diagnosi, propostes d'actuació i recursos**

*Els centres educatius poden valorar la seva situació respecte a la línia d'intervenció, indicant a cada afirmació o ítem de diagnosi el grau d'assoliment o acord (gens, poc, bastant, molt). A partir de les seves respostes, l'aplicació Escola i Famílies genera els punts forts i febles i proposa unes actuacions de millora i ofereix uns recursos relacionats amb cada tema.*

## **PARTICIPACIÓ. ÀMBIT CENTRE**

### **ÍTEM DE DIAGNOSI:**

1. Considerem la participació de les famílies com un element fonamental per promoure la seva implicació en els processos educatius.

#### **ACTUACIONS:**

- Sensibilitzar, informar, formar el claustre i la resta de la comunitat escolar de la importància de la participació de les famílies per a la seva implicació i participació posterior.
- Planificar en el Pla de formació de centre cursos de formació pels docents sobre com millorar la implicació i la participació de les famílies en el procés escolar educatiu dels seus fills i en el funcionament del centre.

### **ÍTEM DE DIAGNOSI:**

2. Recollim en els documents de centre els canals i les formes de participació de les famílies.

#### **ACTUACIONS:**

- Recollir en el Projecte educatiu els canals de participació i d'implicació en el centre i fer-ne difusió.
- Concretar en el Projecte educatiu els rols competencials de les famílies pel que fa als processos escolars dels fills i filles.
- Concretar en el Pla General Anual (PGA) de centre les actuacions per millorar la implicació i la participació de les famílies en el procés escolar educatiu dels seus fills i en el funcionament del centre (AMPA, Consell escolar, Comissió de convivència...).

- Recollir, en les Normes d'Organització i Funcionament de Centre (NOFC), les responsabilitats i competències de les famílies i dels diferents professionals del centre respecte a la tasca educativa.
- Explicitar a la carta de compromís educatiu els processos de participació de les famílies.
- Explicitar al Pla d'acció tutorial, els processos de participació de les famílies.

#### **ÍTEM DE DIAGNOSI:**

3. Preveiem espais físics i virtuals perquè totes les famílies puguin participar en els projectes de centre.

#### **ACTUACIONS:**

- Crear l'Assemblea de mares i pares delegats de classe.
- Incloure, entre les tasques de les famílies-guia, la informació i orientació a la resta de famílies sobre la forma de participació que poden dur a terme en el centre.
- Oferir espais de trobada tan presencials com virtuals a les famílies per tal de crear un clima relacional positiu.
- Oferir eines de comunicació per facilitar la participació de les famílies en projectes de centre.
- Promoure espais no formals de relació amb les famílies que potenciïn un clima relacional positiu.
- Convertir la pàgina web en un espai de participació de tots els membres de la comunitat educativa.
- Promoure la creació de comissions mixtes de treball, docents i famílies, per treballar de forma conjunta.
- Promoure l'elaboració de projectes compartits entre l'alumnat, les famílies i els docents (manteniment de l'hort o jardí de l'escola, grups interactius elaboració de jocs, organització de fires solidàries, celebracions, etc.).

#### **ÍTEM DE DIAGNOSI:**

4. Fomentem la participació i implicació de les famílies en la elaboració dels documents de centre.

#### **ACTUACIONS:**

- Promoure la participació i implicació de les famílies en el projecte educatiu del centre, compartint-lo i revisant-lo conjuntament.
- Formular els continguts comuns de la carta de compromís de manera participativa entre els diferents agents de la comunitat educativa, especialment docents i famílies.
- Fomentar la participació i implicació de les famílies en l'elaboració i seguiment del compliment de les Normes d'organització i funcionament de centre (NOFC), del Projecte de convivència, etc. per tal d'obtenir una actuació coherent i complementària escola-família.

#### **ÍTEM DE DIAGNOSI:**

5. Elaborem juntament amb l'AMPA actuacions que milloren la participació i la implicació de les famílies.

#### **ACTUACIONS:**

- Donar suport i dinamitzar les associacions de mares i pares d'alumnes (AMPA).
- Promoure formació específica per a famílies i les AMPA.

- Dissenyar, conjuntament amb l'AMPA, els mecanismes d'informació, difusió i gestió del procés de participació de les famílies en els consells escolars.
- Diagnosticar de forma conjunta (famílies i centre educatiu) les causes de la manca de participació i implicació de les famílies en el procés escolar dels seus fills i filles i en el funcionament del centre.
- Elaborar, conjuntament amb l'AMPA, propostes d'actuacions que millorin la relació centre-família i la participació i implicació de les famílies en el procés escolar dels fills i filles i en el funcionament del centre.

#### **ÍTEM DE DIAGNOSI:**

6. Recollim i difonem les bones pràctiques en participació i implicació realitzades en el centre.

#### **ACTUACIÓ:**

- Aportar les experiències participatives que es duen a terme als centres de la xarxa (seminaris de traspàs primària-secundària, reunions amb altres centres de l'entorn, espais virtuals d'intercanvi).

#### **ÍTEM DE DIAGNOSI:**

7. Avaluem la participació de les famílies i ho recollim en la Memòria anual de centre, incloent si cal, propostes de millora.

#### **ACTUACIONS:**

- Incloure en la Memòria anual de centre les valoracions de les famílies i dels docents pel que fa a la participació dels pares i les mares en els processos educatius dels fills i filles i en el funcionament del centre.
- Recollir el grau de satisfacció de les famílies sobre la seva participació en diferents actuacions impulsades per organismes de l'entorn.
- Elaborar propostes de millora per ser incloses en el Pla Anual del curs següent.

## **RECURSOS**

### [Relació famílies i escola](#)

En aquest apartat de l'espai Famílies del web del Departament d'Educació s'ofereix informació i recursos per promoure la participació de les famílies en el procés d'aprenentatge dels fills i filles, l'acompanyament escolar i la participació en els centres educatius.

### [Guia de recursos en línia per a comunicar-se amb les famílies.](#) Departament d'Educació

En aquesta guia s'ofereix un llistat de programes i plataformes web per utilitzar en la comunicació de les famílies amb l'escola, i destaca el valor afegit que aporten cadascuna d'aquestes eines.

### [Assemblea de l'AMPA.](#) Departament d'Educació

En aquest document del Pla d'Acollida per a famílies es proposen orientacions per ajudar els representants de l'AMPA a organitzar la reunió informativa d'inici de curs a les famílies, de manera que sigui una actuació que promogui la seva participació.

### [Informació per la web d'un centre educatiu.](#) Departament d'Educació

Proposta d'informació pel web i així oferir a les famílies informació i un espai de comunicació amb el centre.



### [Formació per famílies](#)

Espai Famílies del web del Departament d'Educació on es poden trobar mòduls formatius que ajudaran als centres o les AMPA a organitzar la formació per a pares i mares sense necessitat d'un especialista.

## **PARTICIPACIÓ. ÀMBIT AULA**

### **ÍTEM DE DIAGNOSI:**

1. Utilitzem els continguts addicionals de la carta de compromís educatiu per promoure la participació de les famílies.

#### **ACTUACIONS:**

- Compartir amb les famílies l'observació inicial i la diagnosi de les necessitats o àmbits de millora del seu fill/a.
- Arribar a acords amb les famílies sobre les mesures que permetran la millora del rendiment escolar dels seus fills, recollint els compromisos adquirits en els continguts específics addicionals de la carta de compromís educatiu.
- Utilitzar els continguts addicionals de la carta de compromís educatiu per orientar les famílies en les tasques que poden dur a terme des de casa per complementar l'acció educativa escolar.

### **ÍTEM DE DIAGNOSI:**

2. Creem amb la família un ambient de confiança i cooperació.

#### **ACTUACIONS:**

- Planificar a les reunions d'inici de curs, espais per promoure el coneixement mutu entre les famílies i la tutora.
- Promoure la participació de les famílies en la preparació de reunions del grup classe, demanant-los els temes a tractar i aportant suggeriments.
- Potenciar dinàmiques participatives en les primeres reunions de pares i mares per facilitar la seva intervenció i refermar la sensació de col·lectivitat.
- Reconèixer i agrair la participació de les famílies en les diferents activitats i reunions que s'organitzen a l'aula.
- Establir i difondre entre els tutors estratègies comunicatives per millorar les relacions amb les famílies, tant pel que fa al llenguatge verbal com al no verbal.

### **ÍTEM DE DIAGNOSI:**

3. Informem a les famílies sobre el treball a l'aula i com fer l'acompanyament escolar a casa.

#### **ACTUACIONS:**

- Donar a conèixer sistemàticament a les famílies què es fa a l'aula, per què i com (Nodes, Moodle, agenda...).
- Donar pautes a les famílies sobre com fer l'acompanyament escolar a casa (hàbits, actituds,...).
- Aprofitar la participació de les famílies en els processos d'adaptació dels nens i nenes a l'aula en els primers cursos d'escolarització perquè coneguin el treball que es fa a l'aula.

- Oferir espais i activitats d'aula on puguin participar les famílies (grups interactius, racons, projectes compartits...).
- Crear canals diversificats per recollir suggeriments i comentaris de les famílies, tant virtuals (xarxes socials, blocs, correu electrònic...) com físics (bústia a l'entrada del centre...).
- Fer que el web del centre o el Moodle sigui també una eina entre famílies i tutors per poder fer un seguiment de l'evolució dels fills i filles (tutories en línia, acompanyament i seguiment escolar dels fills, tasques escolars, exàmens...).

#### **ÍTEM DE DIAGNOSI:**

4. Fomentem la creació de la figura dels delegats de classe com una eina de relació entre les famílies i el tutor o la tutora.

#### **ACTUACIONS:**

- Crear la figura dels pares i mares delegats de classe en la reunió inicial.
- Convidar a famílies delegades d'altres cursos perquè expliquin la seva experiència i la importància del seu rol.
- Programar les reunions per tal que les famílies delegades del curs siguin responsables d'algun tema dels que es tractin.

#### **RECURSOS**

[Activitats per treballar la carta de compromís amb els alumnes](#). Departament d'Educació  
En aquest document trobareu propostes per treballar amb els alumnes de 1r i 3r d'ESO el valor de la carta de compromís. En concret, les activitats de 3r d'ESO treballen els continguts específics addicionals de la carta de compromís a través d'un cas pràctic.

[Carta de compromís](#). Espai Famílies del web del Departament d'Educació.

En aquest apartat del web es donen orientacions per a les famílies sobre quins són els objectius de la carta de compromís i quan s'ha de formalitzar.

[Reunió d'inici de curs](#). Departament d'Educació

En aquest document del Pla d'Acollida per a famílies es proposa un guió de continguts per tractar en la reunió inicial del tutor amb les famílies del grup-classe i es donen orientacions per promoure la participació de pares i mares.

[L'entrevista inicial. Una eina de comunicació i informació](#), Departament d'Educació

En aquesta guia s'assenyalen els objectius de l'entrevista inicial, les habilitats comunicatives a tenir en compte per crear un ambient de confiança amb la família i es proposen models d'entrevista per a diferents etapes educatives

[Acompanyament escolar a casa](#). Espai Famílies. Departament d'Educació

En aquest apartat del web es donen orientacions sobre com fer l'acompanyament escolar a casa.

[13, comencem l'escola](#). Espai Famílies. Departament d'Educació

En aquest apartat s'ofereixen orientacions a les famílies per acompanyar el procés d'adaptació dels fills i filles.

[Orientacions sobre pares i mares delegats de classe](#)

En aquest document del Departament d'Educació s'ofereixen les funcions d'aquesta figura de pares i mares delegats d'aula que cada vegada més centres incorporen com a òrgan de comunicació i participació al centre.

## PARTICIPACIÓ. ÀMBIT ENTORN

### ÍTEM DE DIAGNOSI:

1. Ens coordinem amb l'Administració local per impulsar la participació de les famílies en l'entorn.

### ACTUACIONS:

- Dissenyar conjuntament amb l'administració local estratègies per promoure la participació de les famílies en projectes educatius comunitaris com els plans educatius d'entorn, el projecte educatiu de ciutat, fòrums educatius, xarxes educatives...
- Estimular la participació de l'Associació de pares i mares en els Consells Escolars Municipals.

### ÍTEM DE DIAGNOSI:

2. Ens coordinem amb els centres educatius de la localitat per intercanviar experiències i pràctiques participatives.

### ACTUACIONS:

- Difondre bones pràctiques a altres centres, a fi de promoure la participació de les famílies en el territori.
- Fer servir espais formals de coordinació entre centres, com per exemple els seminaris de Directores o de Caps d'Estudis, per intercanviar experiències i pràctiques participatives.

### ÍTEM DE DIAGNOSI:

3. Ens coordinem amb entitats de l'entorn per informar a les famílies sobre les formes de participació que tenen al seu abast.

### ACTUACIONS:

- Fer conèixer a les famílies els espais de participació en el territori i com en poden fer ús.
- Obrir els centres a les entitats d'educació en el lleure de l'entorn per a que expliquin a les famílies les seves propostes educatives.
- Obrir els espais del centre educatiu perquè entitats de l'entorn puguin fer activitats culturals, relacionals, esportives, i de lleure adreçades a les famílies.

### ÍTEM DE DIAGNOSI:

4. Promovem la coordinació entre les AMPA del centre d'un mateix barri o municipi.

### ACTUACIONS:

- Promoure la participació de les AMPA i la resta de les famílies en els grups de treball que organitza el Pla educatiu d'entorn, en el cas de formar-ne part.
- Promoure la coordinació de les AMPA d'un territori, amb la finalitat de participar en projectes comunitaris, optimitzar recursos i dur a terme actuacions intercentres que propiciïn la cohesió social.

### ÍTEM DE DIAGNOSI:

5. Promovem la participació de les famílies en entitats, associacions i projectes de l'entorn (PEE, PdAC...).

#### **ACTUACIONS:**

- Participar en la creació de materials comunitaris que fomentin la participació de les famílies en l'aprenentatge dels seus fills i filles (motxilles viatgeres...).
- Fer difusió a les famílies del centre dels materials comunitaris elaborats per fomentar la seva participació en les activitats de l'entorn.

#### **ÍTEM DE DIAGNOSI:**

6. Impliquem les famílies en la participació activa dels seus fills i filles en l'entorn (barri, municipi).

#### **ACTUACIÓ:**

- Donar a conèixer als alumnes i les seves famílies les entitats i associacions del municipi per tal de fomentar la seva participació.

#### **RECURSOS**

[Participació i associacionisme](#). Ajuntament de Barcelona.

En aquest espai del web s'ofereix als ciutadans tota mena d'informacions per facilitar la seva participació ciutadana.

[Associacionisme](#). Ajuntament de Girona.

En aquest espai del web s'ofereixen als ciutadans tota mena d'informacions per facilitar la seva participació ciutadana.

[Pla Català de l'Esport a l'Escola \(PCEE\)](#). Departament d'Educació i Secretaria de l'Esport.

En aquest espai web trobareu informació sobre aquest Pla, que facilita que els centres educatius obrin les seves instal·lacions perquè l'alumnat de la zona hi practiqui esport.

## 5.6 Formació per a les famílies

### Definició

Formar-se és adquirir o actualitzar coneixements, capacitats, habilitats o actituds en diferents contextos, per poder donar una resposta més eficaç i eficient davant els reptes que ens proposem i les responsabilitats adquirides.

### Introducció

Són moltes les pràctiques de centres educatius que han trobat un espai i un temps per compartir, amb les famílies, experiències i reflexions sobre l'educació del seus fills i filles.

La relació de les famílies amb els fills i filles, les expectatives sobre el seu futur o l'acompanyament que poden proporcionar-los en el procés escolar són alguns dels elements claus per l'èxit escolar i educatiu de l'alumnat. Un bon recurs per millorar aquests processos educatius són els espais formatius per a famílies que dissenyen els centres educatius amb les seves AMPA o AFA.

D'altra banda, el context social és una realitat canviant i, com a conseqüència, la tasca d'educar es fa cada cop més complexa. Actualment, a Europa s'ha obert un debat sobre l'exercici de les responsabilitats parentals en el context dels canvis socials, jurídics i econòmics que afecten el desenvolupament de la vida diària de les famílies. En aquest debat sorgeix el concepte de parentalitat positiva, que el Consell d'Europa defineix com el *“comportament dels pares que es basa en l'interès superior del nen, en la seva cura i el foment de les seves capacitats, evitant la violència i donant-li reconeixement i orientació que inclou l'establiment de límits que permetin el seu ple desenvolupament.”*

La complexitat del context social fa més necessari que mai una formació entre iguals basada en el concepte de parentalitat positiva. Els centres educatius han de facilitar i dinamitzar activitats formatives o espais de diàleg on pares i mares intercanviïn idees sobre l'educació dels fills i com afrontar dificultats en el dia a dia. L'objectiu serà donar suport a la diversitat d'habilitats parentals des de la intenció d'impulsar la comunicació i l'intercanvi d'experiències, alternatives i recursos.

Però la participació de les famílies en la formació de pares i mares presenta actualment, per diferents motius, certes dificultats. Cal que entre tots i totes trobem la manera, d'afavorir aquestes actuacions i millorar la situació.

La formació per a famílies pot tenir diferents formats. Entre ells destaquen:

- Conferència, en la que la finalitat és la sensibilització, informació i difusió, al voltant d'un tema.
- Espais d'intercanvi de pares i mares, per tal de debatre o compartir estratègies educatives aplicades a l'àmbit familiar així com intercanviar experiències amb altres famílies que viuen circumstàncies semblants, tot compartint sentiments, situacions, recursos, actuacions i reflexions.
- Tallers, que tenen un caràcter eminentment pràctic, amb l'objectiu que els pares i mares puguin experimentar, reajustar actuacions i parlar d'aspectes aplicables a l'educació dels fills a partir d'una dinàmica o activitat vivencial.

- Debats educatius, amb assistència de pares i mares, professorat i altres professionals vinculats amb el camp educatiu.
- Cafès tertúlia, on assisteixen majoritàriament famílies però també oberts a altres professionals que, en un ambient relaxat, poden compartir i intercanviar idees, processos, reflexions o criteris.
- Cursos de formació adreçats a tota la comunitat educativa. Els pares i mares assisteixen i es formen per poder integrar-se a un projecte compartit (exemple el programa de mediació escolar).
- Fòrums en espais virtuals d'intercanvi d'opinions.
- Tertúlies dialògiques on a partir d'un text literari el professorat, l'alumnat, els familiars i altres agents reflexionen conjuntament.

### Normativa de referència

### **Diagnosi, propostes d'actuació i recursos**

*Els centres educatius poden valorar la seva situació respecte a la línia d'intervenció, indicant a cada afirmació o ítem de diagnosi el grau d'assoliment o acord (gens, poc, bastant, molt). A partir de les seves respostes, l'aplicació Escola i Famílies genera els punts forts i febles i proposa unes actuacions de millora i ofereix uns recursos relacionats amb cada tema.*

## **FORMACIÓ. ÀMBIT CENTRE**

### **ÍTEM DE DIAGNOSI:**

1. Promovem actuacions per sensibilitzar la comunitat escolar de la importància de la formació de les famílies i de la participació dels docents en aquesta formació.

### **ACTUACIONS:**

- Informar i difondre els espais formatius per a famílies i facilitar la participació dels docents i altres professionals del centre.
- Designar una persona encarregada de coordinar i dinamitzar, conjuntament amb l'AMPA, la formació per a pares i mares.
- Fer difusió de l'oferta de formació existent per a les famílies.
- Organitzar xerrades per al professorat i les famílies impartides per persones del propi centre o del seu entorn sobre temes diversos.
- Designar una persona encarregada de coordinar i dinamitzar, conjuntament amb l'AMPA, la formació per a famílies.

### **ÍTEM DE DIAGNOSI:**

2. Facilem diferents espais d'intercanvi entre les famílies, professorat i resta de membres de la comunitat educativa.

### **ACTUACIONS:**

- Dissenyar, d'acord amb l'AMPA, xerrades i tallers formatius sobre temes diversos, segons les necessitats i característiques de les famílies.
- Dissenyar, d'acord amb l'AMPA, espais informals de relació per a les famílies.
- Dissenyar, d'acord amb l'AMPA, espais formatius com tertúlies pedagògiques o literàries per tal d'afavorir la relació entre famílies.
- Facilitar un espai web o bloc de centre perquè les famílies puguin compartir coneixement.

- Iniciar comunitats d'aprenentatge virtuals espontànies i amb dinàmica pròpia.

#### **ÍTEM DE DIAGNOSI:**

3. Aprofitem recursos en línia per consolidar la formació de famílies.

#### **ACTUACIONS:**

- Fer ús de les informacions, orientacions i recursos que facilita l'espai Famílies del web del Departament d'Educació sobre la formació de pares i mares.
- Donar a conèixer a les famílies els Mòduls formatius per famílies de l'espai Famílies del web del Departament d'Educació.
- Crear un banc de coneixement amb els continguts, materials, pràctiques de referència i estratègies formatives i donar-les a conèixer a totes les famílies.

#### **ÍTEM DE DIAGNOSI:**

4. Utilitzar estratègies per facilitar la formació per a famílies.

#### **ACTUACIONS:**

- Dissenyar i agrupar la formació de famílies, per etapes educatives, segons interessos.
- Fer coincidir els temes de la formació de pares i mares amb els temes que tracten els fills i filles a les tutories de grup o individuals.
- Utilitzar la participació d'un expert com un element complementari a la formació de les famílies i que doni resposta a les necessitats del grup.
- Programar formacions específiques sobre com ha de ser l'acompanyament escolar a casa.
- Planificar, d'acord amb l'AMPA, la formació de les famílies des de capacitats i sabers dels propis participants i no des de les seves mancances.
- Disposem d'espais o d'un servei on els fills petits de les famílies assistents puguin estar mentre dura la formació.
- Programar tertúlies dialògiques, literàries i/o pedagògiques, a partir de textos o llibres que les persones han triat per llegir.
- Fomentar l'organització de tallers formatius per a famílies en hores lectives, dins els centres educatius.

#### **ÍTEM DE DIAGNOSI:**

5. Promovem la formació de les famílies per estimular la seva participació en diferents òrgans de gestió del centre.

#### **ACTUACIONS:**

- Facilitar la formació dels dinamitzadors (pares, mares, professorat o altres) dels espais formatius de les famílies.
- Promoure i afavorir la formació orientada als representants de pares i mares (consells escolars, AMPA i delegats de curs).
- Implicar a les famílies en la formació sobre mediació escolar i pràctiques restauratives per tal que es puguin incorporar a l'equip de mediació de centre.

#### **ÍTEM DE DIAGNOSI:**

6. Recollim i compartim les pràctiques i els recursos treballats en l'àmbit de la formació per a les famílies.

### ACTUACIONS:

- Convidar les famílies d'altres centres a les activitats formatives programades.
- Recollir i difondre les experiències sobre la formació per a famílies que es duen a terme en el centre: als seminaris de traspàs primària-secundària, a les reunions amb altres centres de l'entorn o als espais virtuals d'intercanvi.

### ÍTEM DE DIAGNOSI:

7. Valorem i, si s'escau, replantegem al final de cada curs les accions formatives adreçades a les famílies.

### ACTUACIONS:

- Avaluar individualment l'acció formativa i fer arribar les valoracions de la formació a tots els participants.
- Incloure la valoració de la formació de les famílies en la memòria anual de centre i elaborar i recollir les propostes de millora.
- Detectar les necessitats formatives de les famílies.

## RECURSOS

### [Espai Famílies del web del Departament d'Educació](#)

En aquest web s'ofereixen informacions, orientacions i recursos a les famílies sobre l'escolaritat i els processos educatius dels fills. Els centres poden utilitzar aquestes informacions en el moment de l'acollida de les famílies, en les entrevistes, reunions generals, formacions...

[Formació per a famílies](#). Espai Famílies del web d'Educació.

En aquest apartat del web, es faciliten uns mòduls formatius que ajuden a organitzar la formació per a pares i mares.

[Mòdul formatiu. Acompanyament escolar a casa](#) Espai famílies del web del Departament d'Educació.

En aquesta proposta de formació s'ofereixen recursos per organitzar sessions formatives al voltant de l'acompanyament escolar a casa.

[Orientacions per fer un pla de formació per a famílies](#). Departament d'Educació.

En aquest document s'informa dels objectius i dels continguts que hauria de tenir un Pla de formació per a famílies, i es donen orientacions per a fer-ho.

[Créixer en família](#). Departament de Treball, Afers Socials i Famílies

En aquest web es presenta un nou programa formatiu, en el que s'inclou un cicle de tallers adreçat a grups de famílies.

[Edublocs per a pares i mares](#). Departament d'Educació.

En aquesta guia s'ofereixen orientacions per utilitzar els edublocs com un recurs que pot facilitar la participació de pares i mares en la formació per a famílies. Els edublocs són blocs elaborats amb la finalitat d'informar i compartir amb les famílies criteris educatius, millorant així la continuïtat i coherència educativa entre l'escola i la família

[Una comunitat educativa restaurativa i resiliència](#). Departament d'Educació.

En aquest apartat de la XTEC s'ofereix un marc teòric i un banc de recursos basats en l'enfocament restauratiu per promoure la resiliència.

[Qüestionari de satisfacció del conjunt d'activitats formatives](#). Departament d'Educació

En aquest document es pot trobar un qüestionari per conèixer la valoració que fan els participants en activitats formatives.



### Qüestionari de necessitats formatives per a les famílies

El Departament d'Educació ha elaborat aquest qüestionari, adaptat a primària i a secundària, amb la finalitat d'ajudar els centres a detectar les necessitats de formació de les famílies.

## FORMACIÓ. ÀMBIT AULA

### ÍTEM DE DIAGNOSI:

1. Tenim en compte els temes d'interès de les famílies del grup classe a l'hora de dissenyar els continguts formatius que ofereix el centre.

#### ACTUACIONS:

- Aprofitar les reunions de grup per recollir les necessitats formatives de les famílies.
- Incloure en els continguts de la formació de famílies aquells temes que es tracten amb els alumnes en el marc de l'acció tutorial.

### ÍTEM DE DIAGNOSI:

2. Compartim amb les famílies estratègies i recursos per fer l'acompanyament escolar dels fills i filles.

#### ACTUACIONS:

- Fer arribar a les famílies els continguts de les diferents matèries i la forma de poder complementar aquests coneixements des de casa.
- Oferir a les famílies orientacions i recursos específics, que facilitin el treball diari d'acompanyament als seus fills i filles.
- Donar a conèixer a les famílies els espais de seguiment i acompanyament a casa i d'enquestes d'autoconeixement de l'espai Famílies del web del Departament d'Educació.
- Facilitar la creació de grups d'autoformació entre famílies a partir dels mòduls formatius que ofereix l'espai Famílies del web del Departament d'Educació.

### ÍTEM DE DIAGNOSI:

3. Fomentem la relació entre els pares i mares dels alumnes d'una mateixa classe, cicle o etapa per facilitar la formació entre iguals.

#### ACTUACIONS:

- Incentivar l'organització de cafès tertúlia, on famílies i docents poden compartir i intercanviar idees, processos i reflexions sobre temes educatius.
- Convidar famílies que dinamitzin o formin part de grups de formació a les primeres reunions de pares i mares del grup classe.
- Dinamitzar, amb ajuda dels pares i mares delegats de classe, espais virtuals que permetin a les famílies compartir experiències, inquietuds o interessos comuns, siguin educatius o d'altre tipus.
- Disposar, en el web del centre o en el bloc d'aula, d'espais virtuals per compartir amb les famílies del grup classe orientacions i recursos que facilitin l'acompanyament escolar dels fills i filles.

## RECURSOS

[Com fer les reunions d'inici de curs més participatives](#) Departament d'Educació.

El Departament d'Educació ha elaborat aquestes orientacions per ajudar els centres a implicar les famílies en el disseny i organització d'aquestes reunions.

## FORMACIÓ. ÀMBIT ENTORN

### ÍTEM DE DIAGNOSI:

1. Col·laborem amb l'Administració local en l'elaboració de projectes formatius per a les famílies i fomentem la seva participació.

#### ACTUACIONS:

- Col·laborar amb les administracions locals per dissenyar un projecte formatiu d'àmbit municipal per a famílies.
- Informar les famílies sobre xerrades, conferències, cursos... de temes educatius que organitzi el municipi i promoure'n la seva participació.
- En el cas de pertànyer a un Pla Educatiu d'Entorn, promoure la participació de l'AMPA i la resta de les famílies en grups de treball i reflexió.

### ÍTEM DE DIAGNOSI:

2. Promovem la formació intercentres.

#### ACTUACIONS:

- Coordinar-se amb la resta de centres per optimitzar les accions de formació adreçades a les famílies.
- Promoure sessions o cursos de formació comunitària per a famílies.
- Organitzar tallers d'acompanyament escolar per a famílies d'àmbit comunitari (lectura, explicació de contes...)
- Organitzar trobades entre pares delegats de centres diversos per tal de posar en comú interessos de les famílies i planificar conjuntament possibles accions formatives.
- Organitzar espais d'intercanvi entre famílies i professorat o altres professionals de l'entorn educatiu.
- Fomentar la coordinació entre les AMPA dels centres de l'entorn per tal d'afavorir l'organització d'accions formatives per a famílies.

### ÍTEM DE DIAGNOSI:

3. Informem i orientem les famílies sobre les activitats formatives organitzades per diferents entitats.

#### ACTUACIONS:

- Difondre les actuacions formatives organitzades des de diverses entitats i organismes que orientin les famílies en la seva funció educativa (Programes formatius del Departament de Drets Socials, de les Federacions i associacions de pares i mares, de les Diputacions ...).
- Fomentar la participació en tallers de llengua catalana organitzats en el municipi.

## RECURSOS

[Créixer en família.](#) Departament de Treball, Afers Socials i Famílies

En el seu web presenta un nou programa formatiu basat en el concepte de parentalitat positiva, que consta d'un cicle de tallers adreçat a grups de famílies.

[Activitats de suport a la funció educativa de les famílies.](#) Diputació de Barcelona

En el seu programa, la Diputació ofereix als serveis locals d'educació un conjunt de recursos tècnics que els ajudin a prevenir el fracàs escolar i a enfortir la participació educativa de les famílies als seus municipis.

[Cursos de català per adults.](#) Consorci per a la Normalització Lingüística

En la seva programació, el Consorci ofereix cursos de català a diferents nivells, en les modalitats de presencial, i semipresencial- en línia i a distància.