

TEXTOS

PER LLEGIR

I APRENDRE

CIÈNCIES SOCIALS

EL NEOLÍTIC

UNITAT

DIDÀCTICA

PRIMER

D'ESO



Generalitat de Catalunya
Departament d'Ensenyament



TEXTOS PER LLEGIR I APRENDRE. CIÈNCIES SOCIALS.

Col·lecció de materials didàctics de lectura per a l'àrea de ciències socials.
Educació secundària obligatòria.

Aquests materials formen part de l'Impuls de la Lectura.

1. EL NEOLÍTIC

L'AGRICULTURA I LA RAMADERIA, VAN SER UNA REVOLUCIÓ PER A LA HUMANITAT?

Elaboració:

Servei d'Immersion i Acol·liment Lingüístics

Departament d'Ensenyament. Generalitat de Catalunya

Autoria:

Dolors Quinquer Vilamitjana

Maig del 2015

Disseny gràfic i maquetació:

Mireia Luna / NATURAL



Els continguts d'aquesta publicació estan subjectes a una llicència de [Reconeixement-NoComercial-Compartir Igual 4.0 Internacional de Creative Commons](https://creativecommons.org/licenses/by-nc-sa/4.0/). Se'n permet còpia, distribució i comunicació pública sense ús comercial, sempre que se n'esmenti l'autoria i la distribució de les possibles obres derivades es faci amb una llicència igual que la que regula l'obra original.

La llicència completa es pot consultar [aquí](#)

ORIENTACIONS DIDÀCTIQUES PER AL PROFESSORAT

04

1. PRESENTACIÓ I ORIENTACIONS D'APLICACIÓ

05

2. INFORMACIÓ ADDICIONAL SOBRE EL JACIMENT DE LA DRAGA

09

ITINERARI

11

COMPARTIM OBJECTIUS I ENS REPRESENTEM LA TASCA

12

1. COMPARTIM OBJECTIUS

13

- Què farem?
- Què aprendrem? Com demostrarem que ho hem après?

2. ENS REPRESENTEM LA TASCA

14

- Un descobriment arqueològic vora l'estany de Banyoles
- **ACTIVEM LA MEMÒRIA:** conversa sobre l'estany de Banyoles, l'arqueologia, la prehistòria

TREBALLEM A PARTIR DE LES LECTURES

15

FITXA 1

ENS PLANTEGEM PREGUNTES A PARTIR D'UNA NOTÍCIA

TEXT A "TROBAT A BANYOLES L'ARC NEOLÍTIC MÉS ANTIC D'EUROPA"

16

- Objectiu de la lectura
- Procés de lectura
- Pensem preguntes

ACTIVITAT D'AMPLIACIÓ "DESCRIVIM L'ARC DE LA DRAGA"

20

- Planificar, escriure, revisar

FITXA 2

CERQUEM INFORMACIÓ A INTERNET

TEXT B "LA DRAGA, UN POBLAT NEOLÍTIC"

23

- Objectiu de la lectura
- Procés a seguir per fer la cerca a internet
- Valorem la credibilitat de les pàgines web

TEXT C "NOVES TROBALLES A LA DRAGA"

26

- Recull de dades sobre la Draga

FITXA 3

ESBRINEM L'OPINIÓ DELS ESPECIALISTES

TEXT D "POTSER FA 10.000 ANYS DEDICAR-SE A L'AGRICULTURA NO ERA TAN BON NEGOCI"

27

- Objectiu de la lectura
- Procés de lectura

FITXA 4

RESPONEM ELS INTERROGANTS

30

- Podem respondre les preguntes? Per què els pobles de caçadors-recol·lectors es varen fer agricultors i ramaders?

REFLEXIONEM I AVALUEM

31

1. REFLEXIONEM SOBRE LES ESTRATÈGIES LECTORES

32

- Objectiu
- Reflexió sobre les estratègies lectores emprades
- Elaboració d'una base d'orientació d'estratègies lectores

2. AVALUEM LA TASCA

34

- Què hem après i com ho hem après?
- Prova sumativa (individual)

PER SABER-NE MÉS BIBLIOGRAFIA SOBRE EL NEOLÍTIC

37

ORIENTACIONS DIDÀCTIQUES PER AL PROFESSORAT

**1. PRESENTACIÓ
I ORIENTACIONS D'APLICACIÓ**

**2. INFORMACIÓ ADDICIONAL SOBRE
EL JACIMENT DE LA DRAGA**

1. PRESENTACIÓ I ORIENTACIONS D'APLICACIÓ

Una notícia sobre un arc neolític trobat a la Draga –un jaciment arqueològic vora l'estany de Banyoles– serveix d'introducció i d'eix per plantejar alguns interrogants sobre la prehistòria. Per trobar respostes es busca informació a internet, es consulten textos d'especialistes i, sobretot, es reflexiona, es parla amb els companys/es i el professor/a i, si és possible, s'arriba a conclusions pròpies.

INFORMACIÓ CURRICULAR

CONTINGUTS CURRICULARS DE PRIMER D'ESO ALS QUALS CORRESPON

Formes de vida dels pobles prehistòrics: paleolític i neolític (organització social, economia, creences i manifestacions artístiques).

CRITERIS D'AVUACIÓ DE PRIMER D'ESO ALS QUALS CORRESPON

6. Analitzar la transcendència de la revolució neolítica i la seva difusió.

COMPETÈNCIES QUE ES TREBALLEN

ÀMBIT SOCIAL

- Dimensió històrica: C1, C2, C4
- Dimensió cultural i artística: C9

ÀMBIT LINGÜÍSTIC

- Dimensió comprensió lectora: C1, C2, C3
- Dimensió expressió escrita: C4, C5, C6
- Dimensió comunicació oral: C7, C8, C9
- Dimensió literària: C12
- Dimensió actitudinal i plurilingüe: AC1, AC2

ÀMBIT CULTURA I VALORS

- Dimensió personal: C3
- Dimensió interpersonal: C6

ÀMBIT DIGITAL

- Dimensió tractament de la informació i organització dels entorns de treball i aprenentatge: C4

ÀMBIT PERSONAL I SOCIAL

- Aprendre a conduir el propi aprenentatge i ser-ne conscient, adquirint les habilitats, les estratègies i els procediments necessaris.
- Aprendre de les errades pròpies i alienes. Prendre decisions.
- Desenvolupar actituds positives, actives i emprenedores. Desplegar capacitats creatives, impulsar projectes personals i col·laboratius.

1. COMPARTIR OBJECTIUS

Es comparteixen els objectius amb l'alumne en un llenguatge entenedor, explicant què farem, què aprendrem i com demostrarem que ho hem après.

2. REPRESENTAR-SE LA TASCA

Es presenta la proposta de treball posant molt d'èmfasi en la contextualització per ajudar a establir ponts entre allò que l'alumnat pot conèixer i el que volem que conegui. S'ha optat per no donar gaires conceptes per ja coneguts i per fer aflorar les seves representacions mentals.

Es proposa fer-ho partint d'un vídeo inicial, seguint un guió de conversa i recollint les idees que vagin sorgint en sis categories conceptuals. Es pot proporcionar a l'alumne el guió de conversa o bé conduir la conversa sense les preguntes a la vista; si es prefereix partir d'una reflexió prèvia de l'alumne, el guió de conversa s'haurà d'adaptar al format de qüestionari de resposta individual.

FITXA 1**LLEGIR UNA NOTÍCIA****TEXT A**

La notícia serveix d'excusa per començar el tema. És un tipus de text narratiu que resulta assequible als alumnes i ens permet portar a classe un fet de l'actualitat però referit al passat. També permet copsar com treballa l'arqueologia i com s'elabora i es revisa el discurs sobre la història.

Es donen pautes per llegir comprensivament la notícia: contextualitzar, fer hipòtesis sobre el contingut del text, transferir dades, comprovar les hipòtesis, valorar la notícia...

El text afavoreix la lectura literal, tot i que també es proposen preguntes inferencials i crítiques. Els interrogants finals han de servir per iniciar l'aprofundiment i la reflexió.

ACTIVITAT D'AMPLIACIÓ

DESCRIURE L'ARC: Com a activitat d'ampliació es proposa escriure individualment un text descriptiu sobre l'arc de la Draga.

EL TEXT DESCRIPTIU: Presenta proposicions o enunciats que enumeren qualitats, propietats, característiques d'allò que descriu. El text s'estructura de més general a més concret, de dalt a baix, d'esquerra a dreta, segons l'objecte o procés que es descriu. Utilitza oracions de predicat nominal, coordinades, juxtaposades; adjectius qualificatius, els verbs en present i imperfet; adverbis (tanmateix, igualment, davant, darrere, sota, sobre, primer, primerament, abans, després...); locucions (en primer lloc, d'antuvi, d'entrada...).

A NIVELL DIDÀCTIC: Es recomana planificar l'escrit abans de fer-lo (comprendre la demanda, anticipar l'acció, emprar organitzadors, planificar, revisar...). Per ajudar a fer la tasca es proporciona:

- A)** organitzador gràfic,
- B)** una graella d'autoavaluació,
- C)** espai a la fitxa per fer primer un esborrany i després el text definitiu.

FITXA 2**CERCAR INFORMACIÓ A INTERNET:****VALORAR LA CREDIBILITAT D'UNA PÀGINA WEB****TEXTS B i C**

Un objectiu important en aquesta segona part de l'activitat és ajudar a adquirir una perspectiva crítica envers la informació que s'obté a internet.

La lectura en suport digital requereix un aprenentatge per a un posicionament crític. Cal saber buscar informació, però també aprendre a valorar-la. L'autoria, la credibilitat, l'objectivitat, l'actualització són conceptes que l'alumne ha d'aprendre a identificar i tenir en compte.

Tot i que l'anàlisi pot partir d'una cerca prèvia de l'alumnat, el dossier proposa dues pàgines web. Pel que fa a l'anàlisi de la credibilitat, es planteja en una taula comparativa. Pel que fa al contingut que aporta al tema, la primera és més assequible, i el procediment de treball està guiat. La segona també és divulgativa però més acadèmica, i es deixa el procés a seguir més obert: l'alumnat ha d'aplicar el model après a un text amb un grau més elevat de dificultat.

Si optem per treballar a partir de tres webs, afegirem una tercera columna al quadre.

FITXA 3

LLEGIR UN TEXT ESPECIALITZAT: EL FRAGMENT DE L'OBRA DE REDMAN

TEXT D

Llegir un text d'una obra sobre la prehistòria és un repte per a l'alumnat d'ESO. Tanmateix, el text és assequible i fa pensar. El discurs que planteja permet introduir la idea de canvi i obre la discussió sobre el sentit de la gran transformació que representa convertir-se en agricultors i ramaders i molt especialment per copsar les causes que van provocar el canvi.

Es proposa llegir-lo per parelles i valorar-ne críticament el contingut. També introduir la qüestió de les causes del canvi de model productiu.

Per activar els coneixements previs i facilitar la reflexió sobre el text es proposa el visionat i comentari de la pel·lícula *Els déus deuen estar bojós* (Jamie Uys, 1980).

FITXA 4

RESPOSTA ALS INTERROGANTS

Amb la informació disponible es convida els alumnes a respondre els interrogants plantejats després de llegir la notícia.

1. METAREFLEXIÓ SOBRE EL PROCEDIMENT LECTOR

Es proposa reflexionar sobre com s'ha procedit en llegir el text inicial. El coneixement sobre el procés lector permet als alumnes adquirir el control i la regulació de la lectura quan s'enfrontin a altres textos. Es tracta d'identificar les estratègies cognitives i metacognitives emprades amb la intenció d'ajudar a automatitzar el procés. Aquesta reflexió metacognitiva acaba amb l'elaboració d'un referent d'aula, que servirà com a pauta procedimental per a lectures posteriors.

2. AVALUACIÓ

Es presenta un full d'autoavaluació per ajudar l'alumne a reflexionar sobre el grau d'assoliment dels objectius fixats i compartits a l'inici de la unitat. A partir de la reflexió, l'alumne ha de concretar on ha tingut dificultats i decidir què pot fer per superar-les i assolir satisfactòriament els objectius.

Abans d'aquesta autoavaluació final es proposen aturades per fer reflexionar l'alumne sobre el que ha fet, amb quin objectiu ho està fent i què ha après. Així, l'avaluació està integrada en el procés.

PROVA SUMATIVA: RESPOSTA INDIVIDUAL

Es proposa una prova final vinculada als objectius proposats, que l'alumne pot conèixer amb antelació:

- 1 La primera pregunta pretén que l'alumne explici les idees que ha adquirit sobre el significat del neolític. Es demana un posicionament i una justificació raonada.
- 2 La segona pregunta consisteix a transferir els aprenentatges relacionats amb la descripció de l'arc a altres estris propis de la prehistòria.
- 3 La tercera és una reflexió sobre com llegir un text i hauria de servir per fer una base d'orientació.
- 4 Finalment, la darrera pregunta vol esbrinar fins a quin punt l'alumne té clar què ha de fer quan fa una consulta a internet.

APRENTATGES A VALORAR: MOMENTS I INSTRUMENTS

El docent pot resoldre l'avaluació sumativa a partir dels instruments d'avaluació inicial i, com a instrument d'avaluació final, de la prova escrita.

ELS APRENTATGES QUE CAL VALORAR DE LA SEQÜÈNCIA SÓN:	INSTRUMENTS D'AVALUACIÓ INICIAL	INSTRUMENTS D'AVALUACIÓ DEL PROCÉS	INSTRUMENTS D'AVALUACIÓ SUMATIVA
1. Analitzar i valorar alguns trets de la prehistòria, fent-se preguntes i responnent-ne d'altres.	Abans de començar parlem de Banyoles, dels arqueòlegs, del neolític... (tot el grup).	Posades en comú després de llegir els textos.	PREGUNTA 1 de la prova.
2. Llegir comprensivament textos utilitzant la informació que aporten críticament per respondre els interrogants plantejats.	Compartir objectius. Accions abans de llegir cadascun del textos.		
3. Cercar informació a internet amb perspectiva crítica, desenvolupant criteris per destriar la validesa de les fonts.	Compartir objectius.	Quadre per analitzar i valorar webs.	PREGUNTA 4 de la prova.
4. Reflexionar sobre les estratègies que s'empren al llegir un text.	Recapitulació individual del procediment.	Base d'orientació sobre el procediment lector (equip).	PREGUNTA 3 de la prova.
5. Descriure estris de la prehistòria amb els requisits propis d'un text descriptiu.	Activar la memòria sobre què és descriure.	Quadre organitzador per identificar les característiques de l'arc. Base d'orientació. Criteris d'avaluació del text.	PREGUNTA 2 de la prova. TEXT DESCRIPTIU de l'arc / Criteris d'autoavaluació.

PROPOSTA DE PONDERACIÓ PER A L'AVALUACIÓ SUMATIVA	
1. TEXT DESCRIPTIU DE L'ARC	2 PUNTS
2. PROVA FINAL	4 PUNTS
3. SEGUIMENT DEL PROCÉS (PROFESSORAT)	4 PUNTS

2. INFORMACIÓ ADDICIONAL SOBRE EL JACIMENT DE LA DRAGA

EL LLOC

Per les anàlisis del pol·len, dels carbons i dels mateixos troncs de les cabanes, sabem que a finals del VIè mil·lenni aC a la vora de l'Estany hi havia un bosc de ribera format per pollancre, freixes, verns, oms, avellaners, llorers, sanguinyols i saücs. Més lluny hi devia haver una roureda ben formada amb roures martinencs i de fulla gran, acompanyats de l'avellaner, el boix, el ginebró, l'aranyoner, l'auró, el til·ler i pomeres silvestres. Al neolític antic les aigües de l'Estany estaven entre 1,5 i 2 m més baixes que ara i deixaven al descobert una ampla franja litoral, avui dia submergida.

EL POBLAT

El poblat neolític de la Draga es troba a l'estany de Banyoles, en una península que s'hi endinsa i que el deixa voltat d'aigua pel nord i l'oest. Va ser descobert l'any 1990, arran de les obres d'enjardinament del parc de la Draga, i des d'aleshores s'hi han realitzat excavacions arqueològiques, tant al sector terrestre com a la zona subaquàtica, on hi havia l'antiga platja neolítica.

A causa del pendent existent al jaciment, en direcció a l'estany, a la zona terrestre alta no es conserven eines de fusta neolítiques, perquè el nivell freàtic es trobava uns 60 cm per sota del sòl arqueològic, mentre que a la zona baixa i subaquàtica sí que s'han conservat objectes fets amb materials vegetals peribles.

A la Draga hi va haver un sol moment d'ocupació del neolític, que les datacions mitjançant C-14 situen entre mitjan i finals del VIè mil·lenni aC. Uns 300 anys d'ocupació.

Les cabanes eren a la part baixa del poblat, arran de l'estany, mentre que a la part més alta hi havia els graners, els tancats per al bestiar, els fogars comunitaris i les fosses de residus. Les cabanes del poblat eren rectangulars, d'uns 10 m de longitud per uns 4 m d'amplada i una altura interior màxima de 3 m. Els murs estaven fets amb pals de roure, relligats amb un entramat de branques d'avellaner, possiblement revestit amb una capa de fang. La coberta, sostinguda per pilars de roure, tenia doble vessant i estava formada per gabelles de canyissos.

Els fogars comunitaris de la part alta del poblat eren cubetes poc profundes, de 60-180 cm de diàmetre, excavades dins de la creta lacustre. Al seu interior hi apareixien objectes (vasos ceràmics, eines de roca polida, punxons d'os), restes dels animals consumits i també nombroses granes dels cereals que s'hi torraven.

EINES

Apareixen les eines amb fulles de roca polida (desatrals i aixes), que a la Draga estaven fetes sobre corniana o esquist. Aquestes eines eren essencials per talar els boscos i per a la construcció de les cabanes o de les piragües.

Els vasos ceràmics, un altre invent de l'època, es feien a mà, tenien els fons convexos i estaven dotats de nanses, per poder-los penjar. N'hi havia de grans dimensions, de mida mitjana i de petits. La majoria d'aquests recipients es decoraven amb impressions d'una curculla (*Cardium edule*), d'un punxó o d'una pinta d'os.

Els estris tradicionals de sílex tallat i d'os i banya es continuaven fabricant al neolític antic, però s'adaptaren a les noves necessitats. La producció d'eines de sílex s'especialitzà en les puntes de sageta trapezoïdals, els perforadors, els raspadors i les làmines retocades. I apareixeran eines noves, fetes de materials durs de procedència animal: els punxons, les culleres, les espàtules dentades, els tubs, les agulles per cosir o per als cabells i les puntes de sageta.

La Draga és l'únic jaciment neolític de la península Ibèrica d'on s'han pogut recuperar intactes tant els mànecs de fusta (aixes, falçs, tiges de fletxa) que es posaven en aquestes peces de sílex o de roca polida com també eines (arc, javelina, pals cavadors, fusos, culleres, remenadors, tascons) enterament fetes de fusta, del tot inèdites en el registre arqueològic del neolític antic peninsular. També s'hi han trobat fragments de vasos de fusta, de cistells i cordes vegetals.

OBJECTES D'ORNAMENT PERSONAL

S'hi han trobat denes de collaret discoïdals o ovoïdes de curculla, os i esteatita; cargols marins i columelles perforats; penjolls triangulars o rom-

boïdals d'os i petxina; anells d'os o banya, alguns amb protuberàncies; i braçalets de marbre.

La presència de fusos de fusta ens assegura que els habitants de la Draga teixien amb filaments vegetals per confeccionar els vestits, al costat de les peces tradicionals fetes amb pells adobades. Les sabates també es devien fabricar amb soles de fibres vegetals o amb pells.

ALIMENTS

Els aliments vegetals provenien d'una agricultura ben establerta de cereals (blat i ordi) i de lleguminoses (pèsols i faves), juntament amb una recol·lecció sistemàtica de baies i fruits dels boscos propers: raïms, cireres i pomes silvestres, aranyons, móres, avellanes, pinyons i aglans. Els grans de cereal es trituraven amb pedres de molí o morters i amb les farines es feien coques. Sembla que una bona part dels grans de blat i ordi eren torrats i consumits directament.

Els recursos de l'estany també s'aprofitaven: s'hi re-

collien musclos d'aigua dolça i s'hi caçaven tortugues de rierol, peixos (anguilles, madrilletes i barbs) i ànecs. De totes maneres, la carn era el producte alimentari més important per al grup humà de la Draga.

Els animals domèstics del poblat eren sobretot els bous i també els porcs, les ovelles i les cabres. La majoria d'aquests animals se sacrificaven joves per consumir-ne la carn. Excepcionalment, en el cas dels bòvids, tenim constància de la presència d'exemplars més grans, segurament vaques, que es devien dedicar a la producció de llet. La cacera del toro i la cabra salvatge, el senglar, el conill, el cérvol i el cabirol, els proporcionava un complement carni eficaç i també pells per abrigar-se.

Font: *Triptic informatiu sobre "El poblat Neolític de la Draga" (Banyoles) (resum).*

L'ARC

Els investigadors apunten que l'arc podria tenir un caràcter simbòlic, de prestigi o per aparentar força. La fusta de l'arc és possible que no fos de la zona.

IDEES DELS ALUMNES SOBRE LA PREHISTÒRIA

En aquesta seqüència ens proposem ajudar l'alumnat a revisar i enriquir algunes de les seves idees sobre la prehistòria, que sovint són molt esquemàtiques i amb tendència a magnificar en excés la idea del progrés lineal de la humanitat. El canvi cap a una societat productora –la "revolució neolítica", el concepte formulat per V. Gordon Childe– va ser realment important i cal valorar el fet i copsar-ne el sentit, ja que aquest canvi modifica irreversiblement les relacions entre els éssers humans i el medi. Tanmateix aquest canvi va ser molt més complex del que s'ha cregut, i molt més lent. També sembla que els pobles de caçadors-recol·lectors estaven força ben adaptats per aprofitar els recursos que els oferia el seu entorn.

Molts alumnes, en encetar el tema de la prehistòria, ja tenen idees pròpies. Quan se'ls pregunta diuen:

CAÇADORS-RECOL·LECTORS

- Passaven gana, ja que la quantitat d'aliments obtinguts amb la caça i la recol·lecció eren escassos i irregulars
- Alimentació poc variada i poc equilibrada
- Els faltaven moltes vitamines
- La caça i la recol·lecció esgotaven els recursos
- La caça depenia de la sort i era molt perillosa
- Vivien molt malament
- Eren pobres, endarrerits, la seva vida estava plena de dificultats
- Desplaçar-se era molt pesat
- Els caçadors eren menys intel·ligents i «amb poca capacitat cranial»
- Eren primitius

AGRICULTORS-RAMADERS

- L'aparició de l'agricultura és qüestió de sort, és un «descobriment», un dia se li ocorre a algú...
- S'alliberen de la pesada tasca de la caça
- Tenen aliments abundants i variats (fruites, verdures, cereals, etc.) de manera regular
- L'agricultura és una gran millora, un pas endavant en la civilització
- Valoren molt positivament el sedentarisme: «No cal recollir-ho tot, ni transportar-ho»

Estudiar un jaciment neolític dóna peu a reflexionar sobre molts aspectes.

ITINERARI

EL NEOLÍTIC

L'AGRICULTURA I LA RAMADERIA, VAN SER UNA REVOLUCIÓ PER A LA HUMANITAT?

COMPARTIM OBJECTIUS I ENS REPRESENTEM LA TASCA

TEXT A

**ENS PLANTEGEM PREGUNTES
A PARTIR D'UNA NOTÍCIA**

“TROBAT A BANYOLES L'ARC NEOLÍTIC
MÉS ANTIC D'EUROPA”

FITXA 1

TEXTS B i C

**CERQUEM
INFORMACIÓ
A INTERNET**

“LA DRAGA”

FITXA 2

TEXT D

**ESBRINEM L'OPINIÓ
DELS ESPECIALISTES**

“POTSER FA 10.000 ANYS
DEDICAR-SE A L'AGRICULTURA
NO ERA TAN BON NEGOCI”

FITXA 3

**RESPONEM LES PREGUNTES
QUE ENS HEM FET**

FITXA 4

REFLEXIONEM I AVALUEM

COMPARTIM OBJECTIUS I ENS REPRESENTEM LA TASCA

1. COMPARTIM OBJECTIUS

2. ENS REPRESENTEM LA TASCA

1. COMPARTIM OBJECTIUS

QUÈ FAREM?

Llegirem una notícia sobre un arc neolític trobat a la Draga –un jaciment arqueològic situat a la vora de l'estany de Banyoles–, que ens servirà d'introducció per plantejar alguns interrogants sobre la prehistòria. Per trobar-hi respostes buscarem informació a internet, consultarem textos d'especialistes i, sobretot, reflexionarem a partir de les lectures, en parlarem amb els companys i el professor i, si és possible, arribarem a conclusions pròpies.

QUÈ APRENDREM? COM DEMOSTRAREM QUE HO HEM APRÈS?

APRENDREM A...

- 1 Analitzar i valorar alguns trets de la prehistòria, fent-nos preguntes i responent-ne d'altres.
- 2 Cercar informació a internet amb perspectiva crítica, desenvolupant criteris per destriar la validesa de les fonts.
- 3 Llegir comprensivament textos, utilitzant de manera crítica la informació que aporten, per respondre els interrogants que ens hem plantejat.
- 4 Reflexionar sobre les estratègies que s'empren en llegir un text i sobre què hem fet, com ho hem fet i què hem après.
- 5 Descriure estris de la prehistòria amb els requisits propis d'un text descriptiu.

DEMOSTRAREM QUE HO HEM APRÈS...

- 1 Formulant dues preguntes sobre el Neolític.
- 2 Analitzant la credibilitat de dues pàgines web i valorant la informació que ens aporten.
- 3 Responent les preguntes que ens hem formulat, a partir de la informació obtinguda amb les lectures.
- 4 Elaborant una base d'orientació sobre què cal fer abans, durant i després d'una lectura.
- 5 Descrivint un objecte del Neolític.



Arc sencer trobat durant la campanya de l'any 2012.

FONT DE LA IMATGE: [Patrimoni](#).
Generalitat de Catalunya

2. ENS REPRESENTEM LA TASCA

UN DESCOBRIMENT ARQUEOLÒGIC VORA L'ESTANY DE BANYOLES

El 29 de juny de 2012 molts mitjans d'informació es varen fer ressò de la troballa d'un arc de 7.200 anys d'antiguitat en un jaciment arqueològic situat a la mateixa vora de l'estany de Banyoles.

ACTIVEM LA MEMÒRIA

CONVERSA SOBRE L'ESTANY DE BANYOLES, L'ARQUEOLOGIA, LA PREHISTÒRIA

CONEIXEU L'ESTANY DE BANYOLES? En quina comarca el situeu? Potser heu visitat altres estanys o llacs d'altres llocs del món? Què en sabeu, dels llacs? Quines activitats rendibles econòmicament creieu que s'hi fan avui dia?

Imagineu-vos que retrocedim en el temps uns 7.200 anys. Són molts anys: als poc més de 2.000 de la nostra era (que comença a comptar a partir del naixement de Jesucrist) n'hi heu de sumar 5.200 més. Sabem que aleshores ja vivien homes i dones a prop de l'estany de Banyoles. Però, podem saber com era el paisatge en aquella època? Què hi devia haver de diferent en aquell entorn?
CREIEU QUE FA 7.200 ELS HABITANTS D'AQUELL INDRET DEVIEN TENIR PROU RECURSOS PER VIURE SENSE PENALITATS?

A QUÈ ES DEDIQUEN ELS ARQUEÒLEGS? Teniu referències o coneixeu algun arqueòleg real o de ficció (per visites a jaciments o per la televisió, la premsa, llibres, pel·lícules, etc.)?

QUÈ ÉS UN JACIMENT ARQUEOLÒGIC? Atapuerca (Burgos), el poblat ibèric d'Ullastret (Girona), el Born (Barcelona) són exemples de jaciments arqueològics de diferents èpoques. Coneixeu algun altre jaciment arqueològic? Si un equip d'arqueòlegs in-



Estany de Banyoles. FONT: WikimediaCommons

vestiga en un poblat neolític, quines restes creieu que hi trobarà?

QUÈ SABEU DEL NEOLÍTIC? Segurament ja sabeu que el mot *neolític* (etimològicament format per *neos* i *lithos*, respectivament 'nova' i 'pedra') es refereix al període de la història de la humanitat en el qual l'agricultura i la ramaderia esdevenen la base de l'economia. Es domestiquen plantes i animals. La manera de viure es transforma. La població s'estableix en poblacions (sedentarisme). Apareixen nombroses innovacions (ceràmica, teixits, estris per a l'agricultura, sitges per emmagatzemar, etc.). Tanmateix, el gran canvi és que l'esser humà actua sobre el medi per produir allò que necessita.

QUÈ SABEU DEL PALEOLÍTIC? En el període anterior –el Paleolític– la població era nòmada, vivia de la caça i de la recol·lecció, però no produïa els aliments que consumia. El seu estil de vida es basava en l'aprofitament de tot allò que proporciona la natura, però sense intervenir-hi.

RECOLLIM A LA PISSARRA I A LA LLIBRETA LES IDEES QUE HAN SORGIT DURANT LA CONVERSA SOBRE:

L'ESTANY DE BANYOLES AVUI

L'ESTANY DE BANYOLES FA 7.200 ANYS

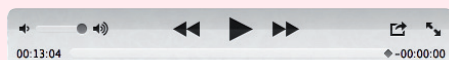
ARQUEÒLEG/ARQUEÒLOGA

NEOLÍTIC

JACIMENT ARQUEOLÒGIC

PALEOLÍTIC

Mirem una presentació audiovisual sobre l'estany de Banyoles avui.



CLICA!

TREBALLEM A PARTIR DE LES LECTURES

FITXA 1

ENS PLANTEGEM PREGUNTES A PARTIR D'UNA NOTÍCIA

TEXT A “TROBAT A BANYOLES L'ARC NEOLÍTIC MÉS ANTIC D'EUROPA”

ACTIVITAT D'AMPLIACIÓ:
“DESCRIVIM L'ARC DE LA DRAGA”

FITXA 2

CERQUEM INFORMACIÓ A INTERNET

TEXT B “LA DRAGA, UN POBLAT NEOLÍTIC”

TEXT C “NOVES TROBALLES A LA DRAGA”

FITXA 3

ESBRINEM L'OPINIÓ DELS ESPECIALISTES

TEXT D “POTSER FA 10.000 ANYS DEDICAR-SE A L'AGRICULTURA NO ERA TAN BON NEGOCI”

FITXA 4

RESPONEM ELS INTERROGANTS

ENS PLANTEGEM PREGUNTES A PARTIR D'UNA NOTÍCIA

Ara llegireu la notícia de la qual hem parlat al principi. Esperem que ens doni peu per plantejar alguns interrogants sobre la prehistòria. Potser la informació del diari no serà suficient i haureu de cercar més dades per trobar les respostes.

TEXT A

ELPERIÓDICO.CAT

DIVENDRES, 29 DE JUNY DE 2012

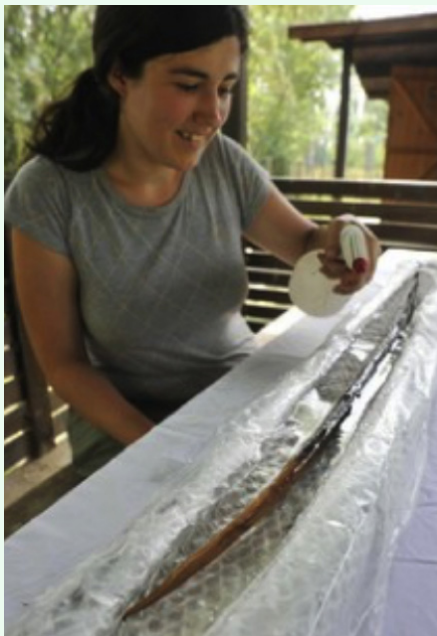
ANTONIO MADRIDEJOS

BANYOLES

FONT: EL PERIÓDICO (TEXT ADAPTAT) [enllaç](#)

TROBAT A BANYOLES L'ARC NEOLÍTIC MÉS ANTIC D'EUROPA

Les investigacions arqueològiques que des de fa dues dècades es desenvolupen al jaciment neolític de la Draga, prop de l'estany de Banyoles (Pla de l'Estany), han permès el descobriment aquest any d'una peça única. Es tracta d'un arc complet, extraordinàriament ben conservat, amb una antiguitat estimada d'entre 7.400 i 7.200 anys, fet que constitueix la peça del seu tipus més antiga trobada a Europa.



Una arqueòloga treballa amb l'arc de fusta de teix datat al voltant de 5400-5200 a. C., que ha estat trobat a Banyoles.



Un grup d'arqueòlegs treballa en les excavacions del Parc Neolític de la Draga, a Banyoles, on s'ha trobat l'arc de caça neolític més antic d'Europa.

Fotografies de ROBIN TOWNSEND | EFE

Fa uns set mil·lennis, un artesà d'una petita comunitat neolítica assentada als voltants de l'estany de Banyoles va fabricar un senzill arc de fusta que va acabar abandonat en un aiguamoll per un motiu que es desconeix, potser per una pèrdua o potser per l'enfonsament d'una casa. En una situació normal, la fusta s'hauria desfet amb el pas del temps fins a no quedar-ne el més mínim rastre, però a Banyoles l'aigua va obrar el miracle: fa 15 dies, uns arqueòlegs van desenterrar l'arc pràcticament intacte.

SENSE OXIGEN

Les condicions anaeròbiques, sense oxigen, han afavorit la conservació de la matèria orgànica de forma extraordinària. En anys anteriors (2002 i 2005) s'havien trobat dos fragments d'arc, però localitzar-ne un de complet es considera excepcional. Encara que a Escandinàvia i Rússia s'han descobert arcs més vells vinculats a pobles nòmades, es tracta de l'instrument del seu tipus més antic recuperat a Europa atribuïble a una societat neolítica, ja sedentària. De fet, l'arc pertany a una comunitat totalment ramadera i agricultora. «Encara que abatien senglars o toros salvatges, la caça era una activitat secundària en la seva alimentació», diu una de les investigadores, mentre ensenya alguns dels innumbrables ossos trobats prop de l'arc, la majoria d'ovelles i altres animals domèstics. «Possiblement»,

afegeix, «l'arc hauria pogut tenir també un caràcter simbòlic, ornamental o fins i tot ser una arma d'atac o defensa contra altres pobles».

FUSTA DE TEIX

Segons la datació científica, l'arc va ser construït cap al 5400 o 5200 abans de Crist. Està fet de fusta de teix, un material de gran qualitat per la seva resistència i la seva capacitat per recuperar la forma una vegada usat. La peça va ser tallada per un sol costat, més els extrems, i es va utilitzar previsiblement amb una corda feta d'intestins d'animals. L'arc fa 108 centímetres: és petit per abatre grans peces, però útil possiblement per a aus.

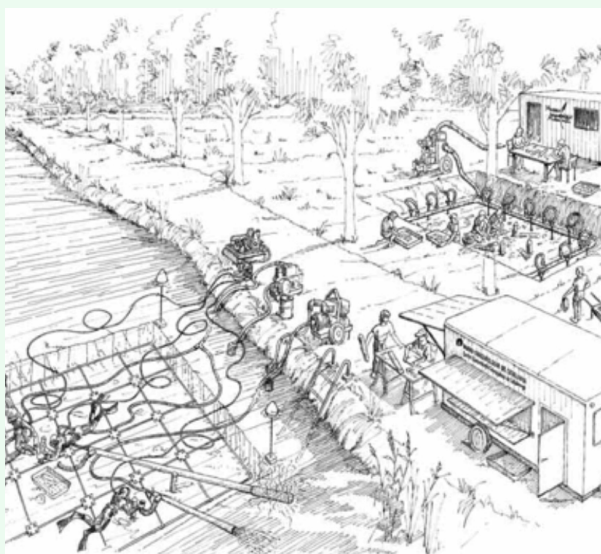
ANALITZAT EL 10%

Encara que els arqueòlegs treballen des de fa més de dues dècades en el parc de la Draga, només s'ha pogut investigar a fons el 10% del territori amb senyals d'ocupació neolítica, uns 8.000 metres quadrats. Una part està submergida actualment sota les aigües del llac. Entre altres troballes a la Draga en els últims anys destaquen 170 objectes de fusta o fibra vegetal com cullerots, falçs, pintes, fletxes i cistells. És un jaciment excepcional per la seva antiguitat, perquè es tracta d'un assentament a l'aire lliure i per les seves excel·lents condicions de conservació.

LA DRAGA (BANYOLES)

TRÍPTIC INFORMATIU SOBRE
"EL POBLAT NEOLÍTIC DE LA DRAGA"

FONT: DEPARTAMENT DE CULTURA. enllaç



DIBUIX DEL SISTEMA D'EXCAVACIÓ ACTUAL



DIBUIX IDEALITZAT DEL POBLE NEOLÍTIC

Al neolític antic les aigües de l'estany estaven entre 1,5 i 2 m més baixes que ara ideixaven al descobert una ampla franja litoral, avuidia submergida.

OBJECTIU DE LA LECTURA

Us proposem que llegiu aquest text amb atenció per treure'n tota la informació possible.

Es tracta d'una notícia que pretén informar el lector d'uns fets recents. Les notícies acostumen a ser narracions i a emprar un llenguatge clar i concís. Una notícia normalment respon les preguntes:

QUI?	QUÈ?	ON?	QUAN?	PER QUÈ?
------	------	-----	-------	----------

A vegades també: a qui, com, amb quines conseqüències, etc.

PROCÉS DE LECTURA**ABANS DE LLEGIR**

A_ Consensueu entre tota la classe el significat d'alguns mots que apareixen al text. Parleu-ne i poseu exemples:

“aiguamoll”	He trobat aquesta definició: “Terreny pla saturat d'aigua, sovint refugi d'aus migratòries”. Sé que a l'Empordà, al delta del Llobregat, al delta de l'Ebre hi ha aiguamolls. A l'estany de Banyoles també n'hi devia haver.
“societat sedentària”	
“matèria orgànica”	
“ornamental”	
“caràcter simbòlic”	
“fusta de teix”	

B_ Individualment, fes un cop d'ull al text sense llegir-lo: fixa't en el títol de la notícia, mira les fotografies i els peus, com també el diari d'on ha sortit la informació i el nom de l'autor. Observa els dibuixos on es veu el jaciment subaquàtic i la reconstrucció idealitzada del poblat. Què pots deduir d'aquesta informació?
Quina és la notícia?

C_ Fes prediccions o hipòtesis sobre el contingut del text: predir vol dir fer ús dels coneixements previs i d'allò que veiem d'entrada al text per establir expectatives del que explicarà o de la informació que hi trobarem. Anticipa el contingut del text. Anota les prediccions:

D_ Creus que el text explicarà que l'arc:

	SÍ	NO HO SÉ	NO
A. És de fusta i s'ha conservat (no s'ha podrit)			
B. Està sencer i això el fa especial (no és un fragment)			
C. S'ha trobat en un poble d'agricultors (no de caçadors) i això el fa important			

DURANT LA LECTURA

E_ Llegeix individualment el text. Mentre llegeixes:

- Intenta visualitzar la informació que vas trobant.
- Assegura't que ho entens tot.
- Pensa si el text respon les preguntes: QUI?, QUÈ?, ON?, QUAN?, PER QUÈ?

DESPRÉS DE LLEGIR

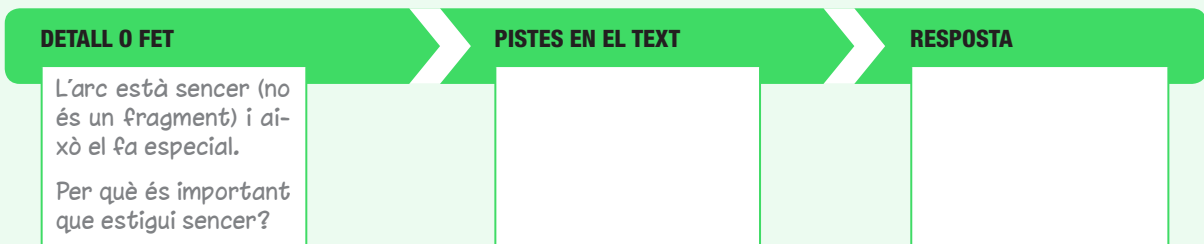
F_ Anota les dades més importants al quadre següent.

QUI?	El text parla de "les investigacions arqueològiques que des de fa dues dècades es desenvolupen". Per tant, la resposta és: els arqueòlegs que estudien el jaciment de la Draga des de fa vint anys.
QUÈ?	
ON?	
QUAN?	
PER QUÈ?	

G_ Fes un resum de la informació que ens dona el text sobre l'arc:

Mida		Antiguitat	
Material	Fusta de teix	Utilitat, ús	
Lloc on s'ha trobat		Valor	
Nom del jaciment			

H_ Confirma les hipòtesis inicials:



I_ Valoreu la importància del descobriment i de la notícia (tota la classe):

- Considereu l'arc un invent molt important? Els caçadors del paleolític utilitzaven arcs? Com ho sabem? Quins avantatges té un arc per a un caçador? Un poble d'agricultors utilitza arcs?
- Podria ser que aquest arc servís per donar prestigi i mostrar el poder de qui el tenia? Penseu en objectes d'altres èpoques que tenien la funció de donar prestigi als que les portaven o les posseïen. Per exemple la corona d'un rei, la mitra d'un bisbe, l'uniforme i les medalles d'un general...
- Valoreu la importància d'aquesta notícia: Què aporta? Què pretén l'autor?

[Podeu ampliar-ne la informació veient la notícia emesa per TV3 el 29/06/2012](#)

CLICA!

PENSEM PREGUNTES

J_ Un cop heu aconseguit tota la informació, formeu equips de quatre i penseu preguntes relacionades amb els orígens de l'agricultura, però que plantegin qüestions interessants, de les que fan pensar:

- La qualitat de vida de les persones, va millorar quan l'agricultura i la ramaderia varen convertir-se en les activitats principals?
- Convertir-se en agricultors va ser realment un progrés, un gran avenç o només una manera de sobreviure?

Per respondre aquestes preguntes i conèixer millor la prehistòria us proposem que **busqueu més informació sobre el poblat neolític de la Draga.**

ACTIVITAT D'AMPLIACIÓ

DESCRIVIM L'ARC DE LA DRAGA

Imagina que ets la persona que tenia al seu càrrec l'arc de la Draga fa 7.200 anys. Describeu l'arc i explica quan l'utilitzaves i per fer què i també com el vas perdre (10 ratlles màxim).

K_ Planificació de l'escrit.

Abans d'escriure, pensa què se't demana. Què és descriure?

Utilitza el quadre organitzador per identificar **les característiques de l'arc**. Un cop omplert comenta el resultat amb els companys i amb el professor/a.

Quines parts té l'arc?	Materials: Quins? Quin origen?	Quina forma té? Quin color?
Mida en cm. Valoració: És gran? És mitjà? ...	Qui l'ha fet?	Quina utilitat té?
Quin valor té per a qui el posseeix? I per a la gent de la Draga?

L_ Redactat de l'esborrany.

Organitza el teu text amb aquesta base d'orientació:

QUÈ ÉS? DIR AMB PRECISIÓ EL GRUP AL QUAL PERTANY

ENUMERAR LES CARACTERÍSTIQUES I LA FUNCIÓ

REDACTAR AMB COHERÈNCIA, COHESIONANT EL TEXT

TENIR CURA AMB EL VOCABULARI: PRECÍS, VARIAT, SENSE

INTERFERÈNCIES NI REPETICIONS

VIGILAR L'ORTOGRAFIA, LA LLETRA I LA PRESENTACIÓ

CONTINGUT



FORMA

ESBORRANY

M_ Revisió i elaboració de l'escrit definitiu.

Revisa l'esborrany amb els següents criteris d'avaluació:

ESTÀ BÉ SI	SÍ	NO
He començat classificant l'arc, dient el grup d'objectes al qual pertany: "arma ofensiva que serveix per disparar fletxes..."		
N'he enumerat les característiques més importants (parts que té, material, forma, mida, etc.) de manera ordenada, seguint un ordre lògic.		
He donat un nombre de característiques suficient per entendre bé com és l'arc.		
He explicat quan l'utilitzava i per fer què. També com el vaig perdre.		
La redacció és clara i precisa. Utilitzo frases curtes. Empro verbs en present o imperfet. Les oracions predicatives, són coordinades o juxtaposades.		
He procurat cohesionar el text internament i entre un paràgraf i un altre. He revisat la puntuació.		
Utilitzo amb precisió els adjectius. Procuo que els mots emprats siguin variats i adequats al context. No en repeteixo. Vigilo les interferències d'altres llengües.		
Tinc cura de l'ortografia.		
Faig bona lletra. Està ben presentat.		

Torna a escriure el text tenint en compte la revisió de l'esborrany:

TEXT DEFINITIU

ATURA'T I REFLEXIONA

CLICA!

CERQUEM INFORMACIÓ A INTERNET

OBJECTIU DE LA LECTURA

Per tenir més informació sobre la Draga i sobre el neolític us proposem que busqueu a internet més dades sobre aquest poble. Tanmateix, a internet hi ha molta informació i haureu de valorar-la i triar-la en equips de quatre alumnes.

PROCÉS A SEGUIR PER FER LA CERCA A INTERNET

A_ El primer que heu de fer és compartir els objectius entre vosaltres:

Què hem de cercar?	
Quin és el propòsit de la cerca?	
Què haurem de fer amb la informació?	

Posada en comú amb els companys de classe i el professor/a.
Abans de seguir ha de quedar molt clar què heu de fer.

B_ El següent pas és pensar amb quines paraules clau fareu la cerca:

Quines són les paraules clau per a la cerca?	
Quines frases entre cometes?	

C_ Imagineu que en una primera cerca a internet trobeu els webs següents:

TEXT B

PDF AL WEB DE BANYOLES CULTURA

LA DRAGA, UN POBLAT NEOLÍTIC

[enllaç](#)

TEXT C

ARTICLE AL WEB DE LA UAB

NOVES TROBALLES A LA DRAGA

[enllaç](#)

Podeu canviar-les per altres pàgines que hagueu trobat en la vostra cerca o afegir-ne alguna altra:

TEXT B

NOM PÀGINA

enllaç

A_ TÍTOL

TEXT C

NOM PÀGINA

enllaç

TÍTOL

VALOREU LA CREDIBILITAT D'AQUESTES PÀGINES WEB

FIXEU-VOS EN	TEXT B	TEXT C
<ul style="list-style-type: none"> • Qui ha fet aquesta web? Qui n'és l'autor? • El responsable és una institució, una empresa o es tracta d'una pàgina personal? • Quina mena de domini és? Fixeu-vos en què hi ha després del primer punt: .edu, .gov, .org, .net, .com... • Quina autoria li donaria més credibilitat? Per què? 		
<ul style="list-style-type: none"> • A quin públic s'adreça? A qui pot interessar? 		
<ul style="list-style-type: none"> • Considereu que la informació és objectiva? Com podem saber que ho és? • Quin és el seu propòsit? Volen vendre o promocionar alguna cosa? Potser volen presentar i informar? • Es pot verificar la informació amb una altra font? Quina? • Surten anuncis i publicitat? 		
<ul style="list-style-type: none"> • S'hi cita bibliografia? Hi ha enllaços? On porten? 		
<ul style="list-style-type: none"> • Creieu que aquesta web està actualitzada? Fixeu-vos en les dates de les excavacions que esmenta. • Parla de l'arc fusta descobert el 2012? Què podem deduir d'aquest fet pel que fa a l'actualització? 		

D_ Feu el mateix procés per a la tercera pàgina, localitzada en la vostra cerca. Ho podeu fer afegint una altra columna al quadre anterior.

E_ Poseu les conclusions en comú amb els companys/es de classe i el professor/a.

RECALL DE DADES SOBRE LA DRAGA

Si heu valorat que la informació d'aquestes pàgines web és prou fiable, podeu treure'n la informació per respondre les preguntes que ens hem fet.

F_ El text B està dividit en nou apartats. Cada membre de l'equip en llegirà dos, anotarà la informació que consideri més rellevant i explicarà el que ha llegit als companys.

PARTS DEL TEXT	RESUM	APORTA NOVA INFORMACIÓ?
La Draga: 1990-1997	He llegit el que diu a l'apartat. Ho resumeixo: Jaciment neolític a prop del llac de Banyoles descobert el 1990, d'uns 7.000 anys d'antiguitat. Ocupa 10.000 m ² , dels quals 1.000 han quedat submergits dins l'Estany.	No
Un lloc ben triat	Ara resumiré el que diu al segon apartat:	
Excavar dins l'aigua		
El paisatge neolític		
Cases, focs i graners		
Els primers pagesos		
Ramaders i caçadors		
Artesans i artistes		
Mesurar el passat		

A continuació heu d'aplicar el mateix procediment al text C, procedent d'una altra web, per exemple:

TEXT C

ARTICLE AL WEB DE LA UAB

NOVES TROBALLES A LA DRAGA[enllaç](#)**LACUSTRE:** Que es troba en un llac.**BLOCS TRAVERTINS:** Blocs d'un tipus de pedra especial.**DENES:** Peces de collaret.**SÍLEX:** Tipus de pedra.**SÒCOL:** Cos inferior**TERRA AIGUA MOLLENC:****ASSENTAMENT:****NIVELL FREÀTIC:****CONDICIONS ANAERÒBIQUES:**

**Atenció al vocabulari
d'aquest text!**

Completeu les
definicions perquè
us sigui més fàcil
llegir-lo.

G_ A quines conclusions heu arribat pel que fa a la seva credibilitat? Fixeu-vos que el text presenta els descobriments més recents, els de la campanya del 2013.

CONCLUSIONS

H_ Ens aporta nova informació sobre la Draga? Quina?

NOVA INFORMACIÓ

I_ De moment tenim força dades sobre el jaciment neolític de la Draga, però, podeu respondre les preguntes plantejades?

RESPOSTES**ATURA'T I REFLEXIONA****CLICA!**

ESBRINEM L'OPINIÓ DELS ESPECIALISTES

TEXT D

LOS ORÍGENES DE LA CIVILIZACIÓN
BARCELONA

CH. REDMAN

FONT: CRÍTICA, 1990.

POTSER FA 10.000 ANYS SER AGRICULTOR NO ERA TAN BON NEGOCI

Estudis sobre grups de caçadors-recol·lectors, especialment els treballs de Richard Lee sobre els boiximans kung de Sud-àfrica, han mostrat que la vida de certs grups de caçadors-recol·lectors no era una lluita constant per la supervivència. Els kung habiten un espai sec, aparentment desolat i, tot i això, fins fa poc eren capaços de recol·lectar suficients aliments sense haver de treballar gaires hores, ni de manera regular. La dieta es compon majoritàriament d'aliments vegetals recollits per les dones del grup. Amb una jornada de 6 hores al dia, una dona pot recol·lectar el que cal per alimentar la seva família durant tres dies. A més, la caça depèn més del desig i l'habilitat del caçador que de la necessitat d'aliment. Tant l'home com la dona kung disposen de temps lliure i rarament pateixen escassetat d'aliments.

Per contra, existeixen dades suficients per creure que la vida dels primers agricultors era molt més difícil. La productivitat de la collita variava segons la quantitat de pluja i els danys causats per les plagues d'insectes. El gra emmagatzemat estava amenaçat pel foc, l'aigua, els insectes i els rosegadors.

La vida sedentària i l'augment de la densitat dels llogarets (petits pobles) van afavorir l'aparició de malalties. Possiblement, els agricultors es veien obligats a recórrer a la caça i a la recol·lecció si fracassaven les collites, encara que és important constatar que una vegada es comença amb l'agricultura, el nombre de plantes i animals salvatges disminueix, deixen de ser recursos alternatius viables.



Bushman indigenous people

Fotografia de AINO TUOMINEN



BushmanSan

Fotografia de ISEWELL. [Licensed under CC BY-SA 2.5 via Wikimedia Commons](#)

OBJECTIU DE LA LECTURA

Llegiu el text d'aquest especialista en prehistòria. Segurament hi trobareu noves perspectives per respondre els interrogants.

PROCÉS DE LECTURA**ABANS DE LLEGIR**

EQUIPS DE QUATRE ALUMNES

Per ampliar la informació que teniu sobre els boiximans podeu veure la pel·lícula: **Els déus deuen estar bojós (Jamie Uys, 1980)** A continuació comentar com presenta els boiximans i el desert on viuen.

- A_** Parlem dels boiximans, del desert de Kalahari: Què en sabeu, dels boiximans (anomenats kung) que viuen al desert de Kalahari (Sud-àfrica)?
- B_** Què vol dir recol·lectar? Com us imagineu aquesta activitat? Creieu que anar al bosc a buscar bolets com fan moltes persones actualment té a veure amb la recol·lecció que feien els nostres avantpassats? Comenteu les semblances i les diferències.
- C_** Fixeu-vos en el títol del text, mireu les fotografies. Feu **hipòtesis** sobre el contingut i la forma. El text parla dels boiximans que encara avui dia viuen de la recol·lecció i la caça. L'autor del text, que és especialista en la prehistòria, utilitza l'exemple dels kung per fer-nos entenedora la vida dels nostres avantpassats que van viure fa milers d'anys i, alhora, també desdramatitza la situació en què vivien els homes i les dones del paleolític.
- D_** Aquest text no és una notícia. Com ho sabem? A quina tipologia textual creieu que s'apropa més?
- E_** Consensueu el significat d'alguns mots que apareixen al text:
DESOLAT: Deshabitat, desert,
ESCASSETAT:
PLAGA:
ALTERNATIU:
- F_** L'objectiu de llegir aquest text és:

OBJECTIU

DURANT LA LECTURA

- G_** Llegeix individualment el text. Mentre llegeixes:
1. Intenta visualitzar la informació que vas trobant.
 2. Assegura't que ho estàs entenent tot.
 3. Pensa si ens aporta dades per respondre les preguntes que ens hem fet en la pàgina 8.

DESPRÉS DE LLEGIR

Anoteu les dades més importants que ens ha aportat el text:

H_ Dividiu l'equip de quatre en dues parelles. Una parella rellegirà el text cercant la informació sobre els caçadors-recol·lectors, mentre que l'altra parella ho farà des de la perspectiva dels primers agricultors.

- Un membre de la parella llegeix el primer paràgraf i l'altre anota les idees.
- Per al següent paràgraf intercanvieu les funcions.
- Un cop llegit, contesteu les preguntes corresponents del quadre entre ambdós membres de la parella.

INFORMACIÓ SOBRE ELS CAÇADORS-RECOL·LECTORS	INFORMACIÓ SOBRE ELS PRIMERS AGRICULTORS
<ul style="list-style-type: none"> • Valoreu què significa que només una persona de la família treballi 6 hores cada tres dies i que això sigui suficient per viure tota la família. Compareu amb el que cal treballar en una societat com la nostra. • Valoreu el fet de disposar de temps lliure. 	<ul style="list-style-type: none"> • Per què emmalaltien més que quan eren només caçadors? • Per què deixen de ser viables la caça i la recol·lecció?

I_ Les dues parelles comparteixen la informació, s'expliquen allò que han llegit, i conjuntament (tot l'equip de quatre) responen les següents preguntes:

1. Quina és la idea que defensa el text? En quines evidències o exemples es basa per donar força als seus arguments? Quina és la intenció de l'autor? A quines conclusions heu arribat llegint aquest text?
2. Tanmateix, si obtenien prou aliments amb la caça i la recol·lecció, i si l'agricultura en les primeres fases no tenia avantatges aparents, per què van canviar la manera de viure? Per què varen fer-se agricultors?

J_ Aquesta pregunta se l'han fet molts historiadors, i no hi ha unanimitat pel que fa a la resposta. Llegiu algunes de les explicacions que s'han donat sobre els orígens del neolític:

1. Com que va créixer la població, es necessitaven més recursos per sobreviure dels que podien obtenir amb la caça i la recol·lecció.
2. Va canviar el clima (final de la glaciació) i va minvar la caça i també les possibilitats de recol·lectar aliments silvestres.
3. Va canviar la mentalitat de les persones.
4. Coneixien molt bé el cicle de les plantes (les havien recol·lectat durant milers d'anys) i, quan van veure que escassejaven, van començar a seleccionar-ne les llavors i conrear-les en llocs favorables.

K_ Quina explicació en dóna el vostre llibre de text? A vosaltres quina explicació/explicacions us semblen més adients?

ATURA'T I REFLEXIONA**CLICA!**

RESPONEM ELS INTERROGANTS

Podem respondre les preguntes? Per què els pobles de caçadors-recol·lectors es van fer agricultors i ramaders?

A_ Finalment, com respondríeu, ara que teniu més informació, els interrogants que teníem plantejats? Recordeu que les preguntes eren:

1. La qualitat de vida de les persones va millorar a curt termini, quan l'agricultura i la ramaderia van convertir-se en les activitats principals? I amb el pas del temps, quan el canvi ja es va consolidar en molts llocs?

2. Convertir-se en agricultors va ser realment un progrés, un gran avenç o només una manera de sobreviure?

3.

4.

B_ Posada en comú.

ATURA'T I REFLEXIONA

CLICA!

REFLEXIONEM I AVALUEM

**1. REFLEXIONEM SOBRE
LES ESTRATÈGIES LECTORES**

2. AVALUEM LA TASCA

1. REFLEXIONEM SOBRE LES ESTRATÈGIES LECTORES

OBJECTIU

Reflexionar sobre les estratègies de lectura que empreu. Consolidar i automatitzar les bones pràctiques.

REFLEXIÓ SOBRE LES ESTRATÈGIES LECTORES EMPRADES

Imagineu que us encomanen explicar a uns companys d'una altra classe què cal fer per llegir un text i entendre'l.

A_ TREBALL INDIVIDUAL: Has de recordar les estratègies que has emprat per llegir el text A i anotar les accions que recordis, per ordre de realització abans de llegir el text, durant la lectura i després de la lectura. Posa exemples:

ABANS DE LA LECTURA

Què he fet per activar el que ja sabia sobre l'estany de Banyoles i sobre el neolític? He fet prediccions (hipòtesis) i les he comprovat? En quins moments?

DURANT LA LECTURA

He fet alguna inferència, és a dir, he activat coneixements que no eren al text i que em serveixen per entendre'l? Per exemple:

EL TEXT DIU...	JO SABIA QUE...	PER TANT PENSO QUE...

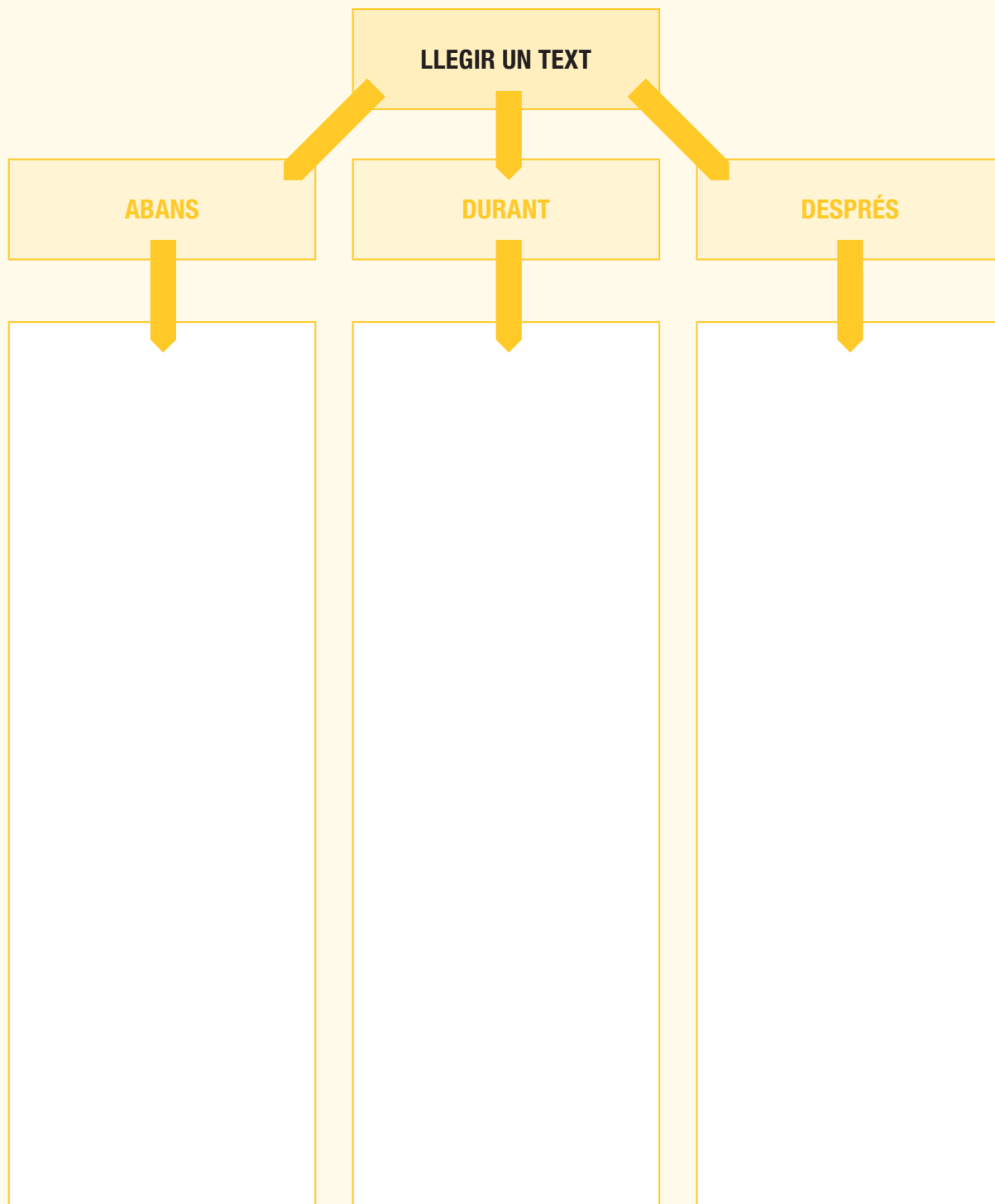
DESPRÉS DE LA LECTURA

B_ També és important recollir com has resolt les dificultats que has trobat. Per exemple quan no entenes el significat d'alguna paraula o perdies el fil del discurs.

C_ De tot plegat, que és allò que consideres que t'ha estat més útil per comprendre el text?

ELABOREM UNA BASE D'ORIENTACIÓ D'ESTRATÈGIES LECTORES

D_ TREBALL EN EQUIP: Poseu en comú **les estratègies de lectura** que heu anotat. Discutiu-les amb els altres membres del grup i recolliu les propostes en la següent base d'orientació:



E_ Posada en comú amb tota la classe.

2. AVALUEM LA TASCA

QUÈ HEM APRÈS I COM HO HEM APRÈS?

FULL D'AUTOAVALUACIÓ

CREC QUE SÓC CAPAÇ DE...	1	2	3	IDENTIFICO LES DIFICULTATS
1. Analitzar i valorar alguns aspectes de la vida a la prehistòria, fent-me preguntes i responent-ne d'altres.				
2. Llegir textos comprensivament.				
3. Utilitzar de manera crítica la informació que aporten els textos per respondre preguntes.				
4. Cercar informació a internet sabent com valorar la credibilitat de les webs consultades.				
5. Reflexionar sobre les estratègies que s'empren en llegir un text.				
6. Descriure estris de la prehistòria tenint en consideració els requisits propis d'un text descriptiu.				

1. HO PUC FER SENSE CAP DIFICULTAT.
2. POTSER TINC ALGUNA DIFICULTAT.
3. NO EN SÓC CAPAÇ, TINC MOLTES DIFICULTATS.

Què et proposes fer per superar les dificultats?

Quin company/a et podria ajudar?

PROVA SUMATIVA (INDIVIDUAL)

A_ Creus que la conversió en agricultors va ser un canvi profund de les estructures de la societat i l'economia prehistòriques? És a dir, consideres que el neolític va ser una revolució? Dóna una resposta i per justificar-la aporta raons basades en el que has après.

B_ Descriu aquesta falç trobada al jaciment neolític de la Draga el 1995. És de fusta de saüc i encara té adherida amb resina una làmina de sílex.



C_ Enumera 10 accions que es poden fer per llegir un text i comprendre'l. Comença pel que faries primer i després segueix...

1.
2.
3.
4.
5.
6.
7.
8.
9.
10.

D_ Si consultes una web a internet, en què et fixes per valorar-ne la credibilitat?

--

PER SABER-NE MÉS

BIBLIOGRAFIA SOBRE EL NEOLÍTIC *

BARDAVIO, A.; GONZÁLEZ, P. *Objetos en el tiempo. Las fuentes materiales en la enseñanza de las ciencias sociales*. Barcelona: Hosori-ICE UB 2003.

BERNABEU, J.; AURA, J. E.; BADAL, E. *Al oeste del Edén. Las primeras sociedades agrícolas en la Europa mediterránea*. Madrid: Síntesis, 1993.

BOSCH, A.; CHINCHILLA, J.; TARRÚS, J. (coord.) et alii. "El poblado lacustre neolítico de La Draga. Excavacions de 1990 a 1998", *Monografies del CASC*, 2. Girona: Centre d'Arqueologia Subaquàtica de Catalunya, 2000.

CASSANY, D. *Rere les línies: Sobre la lectura contemporània*. Barcelona: Empúries, 2006.

CASSANY, D. *En línia: Llegir i escriure a la xarxa*. Barcelona: Graó, 2011.

CHINCHILLA, J. "El poblado neolítico de La Draga: La conservación de materiales arqueológicos en un medio lacustre", *Unicum*. Revista de la Escuela Superior de Conservación y Restauración de Bienes Culturales de Cataluña, 2011. <http://unicum.cat/es/2011/09/el-poblado-neolitico-de-la-draga-la-conservacio-de-materiales-arqueologics-dins-d%E2%80%99un-medi-lacustre-2/>

DIVERSOS AUTORS "Les primeres comunitats pageses en la mediterrània occidental", *L'Avenç*, 150 (dossier), 1995.

DURBAN, G. "Cómo ayudar a separar el grano de la paja. La formación en el uso de la información en Educación Secundaria". *Mi biblioteca*, núm. 27, 2011.

FERNÁNDEZ, V. *Prehistoria. El largo camino de la Humanidad*. Madrid: Alianza Editorial, 2007.

La historia de la domesticación (del perro). Eduard Punset entrevista a Nicolas Wade a Redes el 29/03/2013. <https://www.youtube.com/watch%253Fv%253DqNt6lKAAEY>

Lectura en digital. Col·lecció TAC-5. Departament d'Ensenyament, 2012. http://www20.gencat.cat/docs/Educacio/Home/Departament/Publicacions/Col_leccions/TAC/lectura_digital_TAC_5/TAC_5.pdf

PRAT, A.; MARQUEZ, C. "Les recerques a internet: més que saber llegir". *Articles*, 44, p. 20-29, 2008.

QUINQUER, D. *Com es representa la prehistòria l'alumnat de secundària?* *L'Avenç*, núm. 190, 1995 (en col·laboració amb Cristina Gatell.)

REDMAN, Ch. *Los orígenes de la civilización. Desde los primeros agricultores hasta la sociedad urbana en el Próximo Oriente*. Barcelona: Crítica, 1990.

Pot ser útil veure un programa del *Quèquicom: Neolítics a Banyoles*, que es va emetre per el 27/06/2007. <http://www.ccma.cat/tv3/alacarta/>

* Darrera consulta pàgines web: 02/01/2014

ATURA'T I REFLEXIONA

1. **QUÈ HAS FET FINS ARA?**
2. **AMB QUIN OBJECTIU HO ESTÀS FENT?**
3. **QUAN TORNIS A FER UNA ACTIVITAT AIXÍ,
COM LA FARÀS?**
4. **QUÈ HAS APRÈS?**

L'IMPULS DE LA LECTURA

TEXTOS PER LLEGIR I APRENDRE

CIÈNCIES SOCIALS

1. **EL NEOLÍTIC**
2. **LA PESTA NEGRA**
3. **GLOBALITZACIÓ I AGRICULTURA**
4. **LA GUERRA CIVIL ESPANYOLA DES DEL BÀNDOL DE LA REPÚBLICA**

0. LLEGIR PER APRENDRE CIÈNCIES SOCIALS. PRESENTACIÓ DE LA COL·LECCIÓ

COL·LECCIÓ DE MATERIALS DIDÀCTICS DE LECTURA

PER A L'ÀREA DE CIÈNCIES SOCIALS

EDUCACIÓ SECUNDÀRIA OBLIGATÒRIA



Generalitat de Catalunya
Departament d'Ensenyament