

## Segona prova. Part A: prova pràctica

Resolució EDU/182/2021, de 29 de gener, de convocatòria de concurs oposició de per a l'ingrés i accés a la funció pública docent i adquisició de noves especialitats (DOGC núm. 8332, 3.22021).

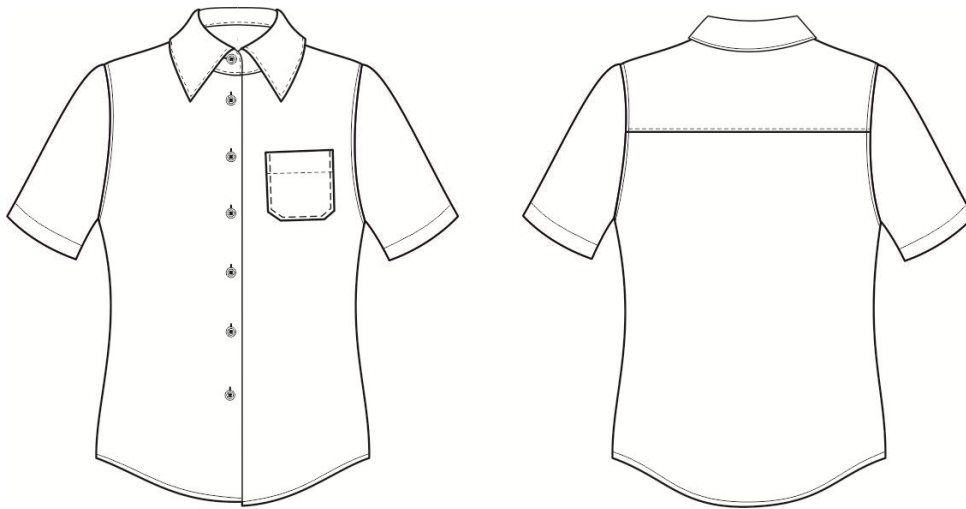
**Cos:** Cos de professors d'ensenyament secundari

**Especialitat:** Processos i productes de tèxtil, confecció i pell

## SUPÒSIT 1

### MODEL A

Camisa d'home, confeccionada amb teixit de punt, composició: 50% cotó, 42% polièster i 8% poliamida, color gris, talla 44.



### DADES DEL TEIXIT

Punt per trama d'una fontura, teixit amb un fil de 2/c , lligament piqué simple.

Densitat: 10 columnes/cm i 18 passades/cm

Consum: 40 cm/100 malles

Pes: 180 g/m<sup>2</sup>

Tintura en peça, jigger

### DADES DE FABRICACIÓ

Temps de treball: 8 hores/dia

Temps de fabricació: 1600 cts de minut

Producció dia: 300 unitats/dia

## QÜESTIONS

1.- Descriu el model.

2.- Dibuixa a mà alçada i de forma proporcionada totes les peces que integren el model, identificant les peces, les marques de referència i la quantitat.

3.- Descriu una marxa analítica per a la identificació de les fibres tèxtils que formen el teixit.

4.- Calcula el títol del fil en sistema tex i en sistema Nc.

5.- Representa el lligat, el cicle de treball de les agulles i el camp de mostra.

6.- Calcula la galga anglesa de la tricotosa rectilínea si el teixit s'encongeix al teixir un 9,5%.

7.- Calcula la taxa legal d'humitat del teixit tenint en compte la seva composició.

8.- Indica el tipus de colorants a utilitzar en la tintura i si aquesta és per impregnació o esgotament, a la corda o a l'ample i contínua o discontinua.

9.- Indica l'etiquetatge de composició, en totes les seves possibilitats, així com la simbologia de conservació de la camisa.

10.-Planifica aquesta ordre de tall de les camises de manera que s'obtingui el número mínim de marcades planes operatives.

COLORS	TALLES								
	34	36	38	40	42	44	46	48	50
Gris	14	12	24	30	30	30	24	12	16
Marró	18	6	18	24	24	24	18	6	6
Negre	9	9	21	30	30	27	24	9	21

11.- A partir del dibuix en pla realitza la llista de fases del procés de confecció de la camisa indicant la maquinària utilitzada i el temps de fase.

12.- Calcula el nombre d'operaris necessaris per portar a terme aquesta producció.

13.- Calcula la maquinària necessària.

14.- Calcula la càrrega per lloc de treball/ Ritme/ Base d'equilibrat.

15.- Equilibra una cadena productiva tradicional a la unitat.

## SUPÒSIT DIDÀCTIC

En el teu centre s'imparteix el *CFGM de Confecció i Moda*. L'alumnat que realitza aquest cicle és força heterogeni. Entre els 20 alumnes tenim alumnat amb alta capacitat, alumnat amb un trastorn d'aprenentatge per dèficit d'atenció, alumnat amb

capacitat intel·lectual baixa, alumnat sense cap motivació i alumnat adult amb experiència laboral no relacionada amb el cicle actual.

Se't planteja la situació de planificar i organitzar una pràctica al *mòdul 3 - Matèries tèxtils i pell* -, sobre el reconeixement i identificació d'un teixit per confeccionar camises.

Vas a consultar el currículum de la UF on s'ubica aquesta pràctica i trobes el següent:

<i>Resultats d'aprenentatge</i>
<i>1. Reconeix els materials tèxtils, descrivint-ne les propietats i aplicacions</i>
<i>Criteris d'avaluació</i>
<i>1.1 Identifica els tipus de fibres de fils i de teixits</i> <i>1.2 Classifica els materials tèxtils segons la seva naturalesa, estructura i lligaments bàsics</i> <i>1.3 Defineix les característiques i propietats dels materials tèxtils</i> <i>1.4 Defineix els paràmetres bàsics dels materials tèxtils</i> <i>1.5 Describeix els defectes més usats en els materials tèxtils</i> <i>1.6 Reconeix la normativa de simbologia de les matèries tèxtils</i> <i>1.7 Describeix els usos i aplicacions dels materials tèxtils</i>
<i>Continguts</i>
<i>1. Reconeixement de materials tèxtils:</i> <i>1.1 Fibres, fils i teixits</i> <i>1.2 Tipus i classificació de materials tèxtils</i> <i>1.3 Característiques i propietats dels materials i productes tèxtils</i> <i>1.4 Paràmetres bàsics dels materials tèxtils</i> <i>1.5 Tipus i defectes més comuns</i> <i>1.6 Simbologia normalitzada de composició de les matèries tèxtils</i> <i>1.7 Aplicacions i usos dels materials i productes tèxtils</i>

### **Aspectes a desenvolupar:**

1.- Indica breument la correlació amb els RA, CA i continguts de la UF que treballaries en aquesta pràctica.

2.- Especifica els objectius concrets de la pràctica.

3.- Quines capacitats clau potenciaries amb aquesta pràctica?

4.- Descric la pràctica incloent com a mínim:

- Disseny general
- Quins coneixements/capacitats prèvies ha de tenir l'alumnat
- Temporització
- Recursos, material, equips i espai necessaris
- Organització de l'alumnat
- Atenció a la diversitat

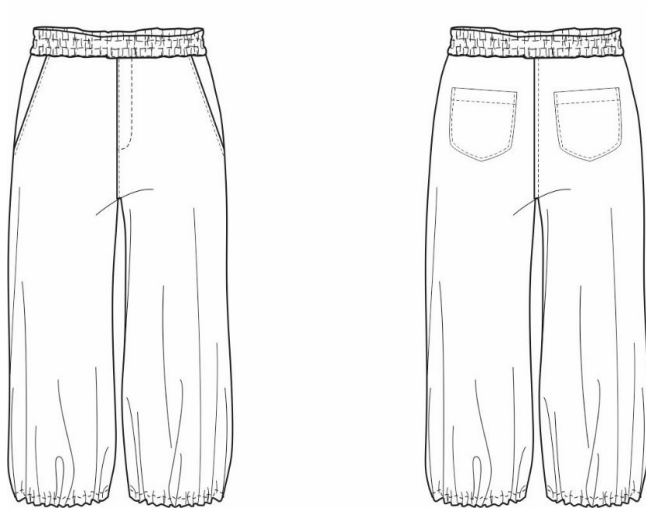
5.- Planteja quins criteris d'avaluació utilitzaries i elabora una rúbrica de qualificació per a aquesta pràctica.

6.- Quines normes d'ús i seguretat dels equipaments aplicaries en la realització de la pràctica proposada?

## SUPÒSIT 2

### MODEL B

Pantaló de dona, confeccionat amb teixit de calada, composició: 50% llana, 42% acrílic i 8% poliamida, color verd , talla 42.



### DADES DEL TEIXIT

Derivat de la sarja, teixit amb un lligament sarja interrompuda de dues direccions, curs 12 fils i 4 passades.

Ordit: fil de 2/c, densitat 20 fils/cm, contracció deguda al lligament i a l'acabat 11%.

Trama: fil de 1c de mateix títol que el fil d'ordit, densitat 18,5 passades/cm, contracció deguda al lligament i a l'acabat 13%.

Pes: 200,5 g/m<sup>2</sup>

Tintura en peça, foulard

### DADES DE FABRICACIÓ

Temps de treball : 7 hores/dia

Temps de fabricació : 1100 cts de minut

Producció dia : 500 unitats/dia

## QÜESTIONS

- 1.- Descriu el model.
  
- 2.- Dibuixa a mà alçada i de forma proporcionada totes les peces que integren el model, identificant les peces, les marques de referència i la quantitat.
  
- 3.- Descriu una marxa analítica per a la identificació de les fibres tèxtils que formen el teixit.
  
- 4.- Calcula el títol del fil d'ordit i del fil de trama en sistema tex. Quina equivalència tenen en Nc?
  
- 5.- Fes la representació gràfica del lligament, la remesa i el picat del teixit.
  
- 6.- Indica el número de lliços necessaris per teixir aquesta sarja. Diques si l lligament és lleuger, pesat o neutre, tot justificant la resposta.
  
- 7.- Calcula la taxa legal d'humitat del teixit tenint en compte la seva composició.
  
- 8.- Indica el tipus de colorants a utilitzar en la tintura i si aquesta és per impregnació o esgotament, a la corda o a l'ample i contínua o discontinua.



9.- Indica l'etiquetatge de composició, en totes les seves possibilitats, així com la simbologia de conservació del pantaló.

10.-Planifica aquesta ordre de tall dels pantalons de manera que s'obtingui el número mínim de marcades planes operatives.

COLORS	TALLES									
	34	36	38	40	42	44	46	48	50	52
Blau	34	36	40	40	38	40	38	36	28	26
Verd	20	40	45	45	45	45	40	38	20	20
Vermell	30	35	35	40	40	40	35	35	20	20

11.- A partir del dibuix en pla realitza la llista de fases del procés de confecció del pantaló indicant la maquinària utilitzada i el temps de fase.

12.- Calcula el nombre d'operaris necessaris per portar a terme aquesta producció.

13.- Calcula la maquinària necessària.

14.- Calcula la càrrega per lloc de treball/ Ritme/ Base d'equilibrat.

15.- Equilibra una cadena productiva tradicional a la unitat.

## SUPÒSIT DIDÀCTIC

En el teu centre s'imparteix el *CFGS de Disseny Tèxtil*. El grup classe, de 18 alumnes, procedeix equitativament del batxillerat artístic, d'un cicle formatiu de grau mitjà de la mateixa família professional, preferentment *Confecció i Moda*, d'un cicle formatiu de grau superior d'Arts plàstiques i disseny i d'estudis superiors no relacionats amb la família professional. Part d'aquests alumnes combinen els estudis amb mitja jornada laboral.

Se't planteja la situació de planificar i organitzar una pràctica al *mòdul 3 - Processos i anàlisi de teixits i no teixits* -, sobre l'anàlisi d'un teixit per confeccionar pantalons.

Vas a consultar el currículum de la UF on s'ubica aquesta pràctica i trobes el següent:

<b>Resultats d'aprenentatge</b>
<b>1. Analitza teixits i no teixits, aplicant assajos fisicoquímics normalitzats</b>
<b>Criteris d'avaluació</b>
<p>1.1 Relaciona els teixits i no teixits que cal identificar amb els diferents assajos fisicoquímics i les característiques que es controlen.</p> <p>1.2 Determina els instruments, equips i productes necessaris per a les anàlisis.</p> <p>1.3 Determina les normes de seguretat que han d'aplicar-se en la realització d'assajos.</p> <p>1.4 Prepara les provetes segons l'anàlisi que cal dur a terme i les normes d'assaig.</p> <p>1.5 Aplica les tècniques i procediments d'anàlisis per a la identificació de les característiques i propietats dels teixits i no teixits.</p> <p>1.6 Comprova els resultats dels assajos.</p> <p>1.7 Estableix la tolerància de les proves.</p>
<b>Continguts</b>
<p>1. Anàlisi de teixits i no teixits:</p> <p>1.1 Assajos d'identificació de la composició de teixits i no teixits, anàlisi qualitatiu i quantitatiu.</p> <p>1.2 Anàlisi de paràmetres de teixits i no teixits: gramatge, densitat, espessor, resistència al trencament, resistència a l'abrasió, comportament a l'aborrallament (<i>pilling</i>) i elasticitat, entre d'altres.</p> <p>1.3 Anàlisi de l'estabilitat dimensional enfront de diferents agents (intempèrie, llum solar, aigua, vapor, suor, planxat, clor i lleixiu, entre d'altres).</p> <p>1.4 Anàlisis especials: impermeabilitat, caiguda del teixit, aïllament tèrmic, resistència a les arrugues i comportament al foc, entre d'altres.</p> <p>1.5 Anàlisi de la solidesa d'aprestos, acabats, tintures i estampats a diferents agents (intempèrie, llum solar, suor, vapor, aigua i planxat, entre d'altres).</p> <p>1.6 Aplicació d'assajos per la mesura de paràmetres de les fibres, fils i teixits.</p> <p>1.7 Seguretat i normativa d'assajos fisicoquímics.</p> <p>1.8 Norma UNE-CEN-ISO dels paràmetres dels teixits i no teixits.</p> <p>1.9 Anàlisi de resultats i estudi per la correcció d'anomalies.</p> <p>1.10 Aparells i mètodes de control.</p> <p>1.11 Normes d'assaig i estàndards.</p> <p>1.12 Determinació de la variabilitat dels paràmetres segons les normes d'assaig i estàndards.</p>

### **Aspectes a desenvolupar:**

1.- Indica breument la correlació amb els RA, CA i continguts de la UF que treballaries en aquesta pràctica.

2.- Especifica els objectius concrets de la pràctica.

3.- Quines capacitats clau potenciaries amb aquesta pràctica?

4.- Descriu la pràctica incloent com a mínim:

- Disseny general
- Quins coneixements/capacitats prèvies ha de tenir l'alumnat
- Temporització
- Recursos, material, equips i espai necessaris
- Organització de l'alumnat
- Atenció a la diversitat

5.- Planteja quins criteris d'avaluació utilitzaries i elabora una rúbrica de qualificació per a aquesta pràctica.

6.- Com resoldries la situació si et trobes que un grup d'alumnes no segueix la normativa dels EPI'S?