

EXPERIÈNCIA DE LLENGUA ORAL

TÍTOL: ORATÒRIA (PARLAR PER CONVÈNCER QUE UN MÓN MILLOR ÉS POSSIBLE)

EIX 4. Parlar i escoltar per aprendre a les àrees i matèries .El llenguatge acadèmic



Centre: Institut Bitàcola
Adreça: Ronda de l'Est, s/n, 08210, Barberà del Vallès
Correu: a8075281@xtec.cat
Responsables activitat: Borja Pardo Alós i Berta Riera
Curs: 2010/21
Juny 2021

1. Context del centre i de l'aula

L'actuació es porta a terme a l'Institut Bitàcola, de Barberà del Vallès, al nivell de 4t d'ESO.

L'alumnat es distribueix en grups heterogenis de 20 alumnes.

Majoritàriament tenen com a llengua materna el Castellà, i aquesta és la llengua de comunicació dominant entre els alumnes. Hi ha diferents alumnes de nacionalitat estrangera.

Un dels alumnes té NESE (Síndrome de Tourette).

2. Producte comunicatiu: encàrrec que es fa fer i gènere discursiu al qual pertany

Dur a terme un discurs de 5', argumentant propostes pròpies concretes, amb relació a una meta d'un dels ODS.

Per a fer-ho caldrà extreure les idees principals de la informació relativa a un tema relacionat amb un dels grans reptes pels objectius de desenvolupament sostenible, cercar arguments a favor per defensar la necessitat d'assolir aquest objectiu, per tal de convidar a l'acció.

L'alumnat aprendrà a llegir, argumentar, conscienciar i persuadir en veu alta al seu públic.

3. L'activitat

Descripció:

L'activitat forma part d'un projecte interdisciplinari que afecta a tot el centre. Es treballen les següents competències bàsiques: C1, C3, C5 i C8. L'objectiu és pensar, comunicar i convèncer, descobrir i tenir iniciativa i viure i habitar el món. Grup classe on un alumne exposa individualment i la resta escolten. Dos dies a la setmana (dilluns i dijous), cinc minuts cada dia (primera hora).

Treball a tutoria:

- 4 sessions.
- Creació d'una base d'orientació.
- Revisió de la rúbrica d'avaluació.

Treball de l'alumnat:

- A tutoria – creació d'una base d'orientació i d'una rúbrica.
- A casa - Guió i preparació.
- A l'aula - oratòria (sense suport visual, només petit guió).
- Omplir rúbrica d'autoavaluació.
- Coavaluació a l'aula.
- Autoavaluació.
- Activitat de cloenda (vídeo 3' sobre què i com hem après).

El dia a dia:

- Dos dies setmanals a les 8h.
- Seguiment i avaluació del professorat d'àmbit.
- Fer de model cada 4 sessions (professorat).
- Cal entregar el guió una setmana abans.

Objectiu

Convèncer a companys i companyes de la mateixa edat de l'efectivitat de propostes pròpies en relació amb els ODS, fent servir un discurs oral amb argumentacions a favor d'aquestes.

Objectius específics:

- Triar un tema concret d'un dels ODS per tal d'informar-se'n i poder preparar un discurs argumentatiu que convidi a l'acció.
- Extreure les idees principals d'un tema relacionat amb un dels grans reptes pels ODS i cercar arguments contra arguments a favor per defensar la necessitat d'assolir-lo.
- Llegir per a conèixer l'ODS triat i poder pensar propostes concretes d'actuació, trobant arguments a favor d'aquestes.
- Preparar un discurs de 5 minuts amb les característiques pròpies d'un text argumentatiu,

Temporització

Cada alumne/a exposa la seva oratòria entre dues i tres vegades al llarg del curs acadèmic.

Aquesta activitat es duu a terme dos dies a la setmana, a primera hora del matí. Cada quatre sessions, el/la docent fa de model.

Hi ha quatre sessions introductòries de tutoria (Moodle), que corresponen a la presentació del tema, la selecció de les metes dels ODS, el visionament del vídeo de la Malala i el modelatge.

Recursos

- <https://www.diba.cat/web/ods/que-son-els-ods>
- Rúbrica oratòria – Annex 3
- Seguiment i avaluació – Annex 4
- Vídeo introductori per generar debat (Sessió 1) - <https://www.naciodigital.cat/canaldigital/noticia/25343/video/missatge/colpidor/nena/sacseja/cimera/mundial/canvi/climatic>
- Com fer un gran discurs - <http://www.toniaira.cat/2018/12/com-fer-un-gran-discurs-compolholic/>
- Exemple de discurs - <https://www.youtube.com/watch?v=vD-js9rtO8Q>
- Sessions de tutoria del Moodle (4 sessions introductòries).

Inclusió

L'objectiu és el mateix per a tot l'alumnat i admet diversos graus d'assoliment. Els materials proposats són universals, s'adapten a tot l'alumnat.

Avaluació

L'avaluació es duu a terme en acabar l'oratòria; això permet valorar el grau de millora, perquè partim d'una situació inicial que, per a cadascun/a dels alumnes, és diferent. Igualment, el centre participa en una activitat de debat que permet avaluar els aspectes de millora.

L'alumnat comprèn molt bé la rúbrica utilitzada.

Autoavaluació: s'enregistren les intervencions per facilitar-la. Així, es dona ocasió a cada alumne/a de prendre consciència d'allò que ha fet correctament i d'allò que li cal millorar, sense dependre només de la seva percepció. Es duu a

terme a partir d'una rúbrica senzilla, i es proposa una segona oratòria per a poder aplicar les propostes de millora.

4. Punts forts de l'activitat

- Es treballa el desenvolupament de l'esperit crític.
- L'objectiu d'aprenentatge és interdisciplinari.
- La seqüència didàctica implica al professorat de diferents àmbits.
- L'expressió individual d'opinions sobre els ODS permet l'adaptació a tot l'alumnat.
- Els materials de suport i de treball estan dissenyats atenent la diversitat d'alumnat.
- La coavaluació i l'autoavaluació permeten l'autoregulació de l'aprenentatge, amb la presa de consciència d'allò que s'aprèn i allò que cal millorar.
- La rúbrica d'avaluació és comprensible per l'alumnat i permet que aquest, sigui quin sigui el seu nivell i capacitats, pugui assolir l'objectiu, ja que es consideren diversos graus d'assoliment.

5. Resultats

Al llarg del recorregut de secundària de l'alumnat de l'institut Bitàcola hi ha molts moments en el que la parla, comunicació oral, i qualsevol altra forma d'expressió verbal són el centre de les tasques a realitzar. Un bon exemple és la lectura 10, el projecte que prepara a l'alumnat des de 1r fins a 3r en una dinàmica molt semblant a la de l'oratòria, però en una versió més centrada a polir aspectes en la lectura de textos en públic.

L'oratòria permet veure el treball de tants anys, i a més fa que l'alumnat faci una passada endavant i es prepari, amb arguments i esperit crític, un discurs sincer i proper per convèncer que un món millor és possible.

6. Conclusions

La valoració per part del professorat es veu reflectida en tres aspectes fonamentals: esperit crític, responsabilitat i empoderament. L'oratoria és un moment únic i especial per l'alumnat del Bitàcola, un moment d'expertesa i preparació per a dir les coses amb coratge i arguments. El grau de coneixement i consciència que adquireix l'alumnat, del món que ens envolta, fa que treballar l'oratoria partint dels ODS proporcioni una visió local, global i transdisciplinar de totes les qüestions que encara queden per resoldre en el futur més proper, sempre incentivant l'ús de la llengua catalana.

7. Enllaços (web del centre, espai de difusió, correu de contacte...)

Web del centre: <https://agora.xtec.cat/insbitacola/>

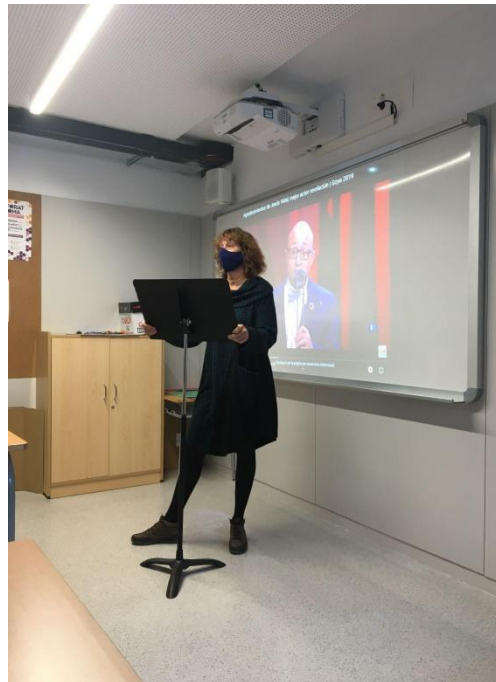
Notícia d'oratoria: <https://agora.xtec.cat/insbitacola/general/oratoria-20-21-parlar-per-convencer-que-un-mon-millor-es-possible/>

Telèfon: 667 16 45 49

ANNEX 1

RÚBRICA ORATÒRIA					
		Expert (2)	Avançat (1)	Novel (0,5)	Aprenent (0)
CONTINGUT I PREPARACIÓ		El contingut és correcte i, a més, està adaptat per l'auditori.	El contingut és correcte però no és adequat per l'auditori. És a dir, és massa tècnic o bé, massa simple.	El contingut no és del tot correcte i, a més, no és adequat per a l'auditori.	El contingut no és correcte i no s'ha adaptat a l'auditori que l'escolta.
COMUNICACIÓ ORAL	To de veu	El to de veu no és monòton, va canviant al llarg del discurs per donar intensitat a les parts més importants.	El to de veu no és monòton però els canvis de veu no concorden amb el contingut dels discurs.	El to de veu no varia gaire, és pràcticament monòton. No afavoreix el seguiment del discurs.	El to de veu és monòton, per tant, no és pot seguir el discurs.
	Pauses	Es fan pauses enfàtiques per donar intensitat al discurs. Les pauses estan pensades previament i per tant, concorden amb el contingut del discurs.	Es realitzen algunes pauses per enfatitzar el discurs però, no gaires. A més, moltes són involuntàries.	Les pauses que es realitzen no estan pensades previament. No s'utilitzen per enfatitzar sinó que es fan per necessitat.	No es realitzen pauses, és pronuncia tot el discurs d'una tirada.
COMUNICACIÓ NO VERBAL	Gesticulació i mímica	El discurs està acompanyat amb gesticulació facial, de les mans, etc. Per enfatitzar el contingut que es transmet. Tots els gestos han estat pensat previament.	El discurs està acompanyat amb gestos però no concorden amb el contingut.	La gesticulació que acompanya al discurs es improvisada, no està pensada previament i no concorda amb el discurs.	No es gesticula durant tot el discurs.
	Postura	La postura del cos és correcta i és manté durant tot els discurs.	La postura del cos és correcta tot i que, algunes vegades es perd.	La postura del cos no és adequada, no concorda amb el discurs i no es manté en cap moment.	La postura del cos és incorrecta, no es té en compte per pronunciar el discurs.
INTERACCIÓ AMB L'AUDITORI		Mentre es pronuncia el discurs, es va mirant al públic i es busca interacció.	En certs moments, es mira al públic per enfatitzar les paraules del discurs.	No es mira gaire al públic, la interacció és escassa i involuntària.	No es mira al públic, la interacció és inexistent.

ANNEX 2



ANNEX 3

		RÚBRICA ORATÒRIA			
		Expert (2)	Avançat (1)	Novel (0,5)	Aprenent (0)
CONTINGUT I PREPARACIÓ		El contingut és correcte i, a més, està adaptat per l'auditori.	El contingut és correcte però no és adequat per l'auditori. És a dir, és massa tècnic o bé, massa simple.	El contingut no és del tot correcte i, a més, no és adequat per a l'auditori.	El contingut no és correcte i no s'ha adaptat a l'auditori que l'escolta.
COMUNICACIÓ ORAL	To de veu	El to de veu no és monòton, va canviant al llarg del discurs per donar intensitat a les parts més importants.	El to de veu no és monòton però els canvis de veu no concorden amb el contingut dels discurs.	El to de veu no varia gaire, és pràcticament monòton. No afavoreix el seguiment del discurs.	El to de veu es monòton, per tant, no és pot seguir el discurs.
	Pauses	Es fan pauses enfàtiques per donar intensitat al discurs. Les pauses estan pensades previament i per tant, concorden amb el contingut del discurs.	Es realitzen algunes pauses per enfatitzar el discurs però, no gaires. A més, moltes són involuntàries.	Les pauses que es realitzen no estan pensades previament. No s'utilitzen per enfatitzar sinó que es fan per necessitat.	No es realitzen pauses, és pronuncia tot el discurs d'una tirada.
COMUNICACIÓ NO VERBAL	Gesticulació i mímica	El discurs està acompanyat amb gesticulació facial, de les mans, etc. Per enfatitzar el contingut que es transmet. Tots els gestos han estat pensat previament.	El discurs està acompanyat amb gestos però no concorden amb el contingut.	La gesticulació que acompanya al discurs es improvisada, no està pensada previament i no concorda amb el discurs.	No es gesticula durant tot el discurs.
	Postura	La postura del cos és correcta i és manté durant tot els discurs.	La postura del cos és correcta tot i que, algunes vegades es perd.	La postura del cos no és adequada, no concorda amb el discurs i no es manté en cap moment.	La postura del cos és incorrecta, no es té en compte per pronunciar el discurs.
INTERACCIÓ AMB L'AUDITORI		Mentre es pronuncia el discurs, es va mirant al públic i es busca interacció.	En certs moments, es mira al públic per enfatitzar les paraules del discurs.	No es mira gaire al públic, la interacció és escasa i involuntària.	No es mira al públic, la interacció és inexistent.

ANNEX 4

		Expert (4)	Avançat (3)	Novel (2)	Aprenent (1)		
CONTINGUT I PREPARACIÓ		El contingut és correcte i, a més, està adaptat per l'auditori.	El contingut és correcte però no és adequat per l'auditori. És a dir, és massa tècnic o bé, massa simple.	El contingut no és del tot correcte i, a més, no és adequat per a l'auditori.	El contingut no és correcte i no s'ha adaptat a l'auditori que l'escolta.		
COMUNICACIÓ ORAL	To de veu	El to de veu no és monòton, va canviant al llarg del discurs per donar intensitat a les parts més importants.	El to de veu no és monòton però els canvis de veu no concorden amb el contingut dels discurs.	El to de veu no varia gaire, és pràcticament monòton. No afavoreix el seguiment del discurs.	El to de veu es monòton, per tant, no és pot seguir el discurs.	AE	21 - 24
	Pauses	Es fan pauses enfàtiques per donar intensitat al discurs. Les pauses estan pensades previament i per tant, concorden amb el contingut del discurs.	Es realitzen algunes pauses per enfatitzar el discurs però, no gaires. A més, moltes són involuntàries.	Les pauses que es realitzen no estan pensades previament. No s'utilitzen per enfatitzar sinó que es fan per necessitat.	No es realitzen pauses, és pronuncia tot el discurs d'una tirada.	AN	17 - 20
COMUNICACIÓ NO VERBAL	Gesticulació i mímica	El discurs està acompanyat amb gesticulació facial, de les mans, etc. Per enfatitzar el contingut que es transmet. Tots els gestos han estat pensat previament.	El discurs està acompanyat amb gestos però no concorden amb el contingut.	La gesticulació que acompanya al discurs es improvisada, no està pensada previament i no concorda amb el discurs.	No es gesticula durant tot el discurs.	AS	13 - 16
	Postura	La postura del cos és correcta i és manté durant tot els discurs.	La postura del cos és correcta tot i que, algunes vegades es perd.	La postura del cos no és adequada, no concorda amb el discurs i no es manté en cap moment.	La postura del cos és incorrecta, no es té en compte per pronunciar el discurs.	NA	0 - 12
INTERACCIÓ AMB L'AUDITORI		Mentre es pronuncia el discurs, es va mirant al públic i es busca interacció.	En certs moments, es mira al públic per enfatitzar les paraules del discurs.	No es mira gaire al públic, la interacció és escasa i involuntària.	No es mira al públic, la interacció és inexistent.		