

EL GUST PER LA LECTURA



# PETER PAN

CURS 2021-2022

PRIMER CICLE D'ESO

GUIA DE LECTURA

ORIENTACIONS DIDÀCTIQUES  
MERITXELL MAZA FARRAN



## El Gust per la Lectura 2021-2022

Primer i segon d'ESO

Literatura fantàstica

### Guia de lectura

Departament d'Educació

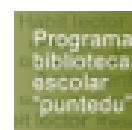
Subdirecció General de Plurilingüisme

Servei de Suports i Recursos Lingüístics

Meritxell Maza i Farran

Atès el caràcter docent d'aquesta publicació, per a la citació de fragments de textos d'altri i la reproducció de fotografies procedents d'obres publicades (de les quals se cita adequadament la font i el nom de l'autor) ens acollim al dret de citació reconegut a l'article 32.1 del text refós de la Llei de propietat intel·lectual, aprovat pel Reial decret legislatiu 1/1996, de 12 d'abril, i a l'article 10.2 del Conveni de Berna per a la protecció de les obres literàries i artístiques, de 9 de setembre de 1886; i, per tant, està exempta de la necessitat d'autorització i abonament dels drets d'autor.

Els continguts d'aquesta publicació estan subjectes a una llicència de Reconeixement-NoComercial-CompartirIgual 4.0 Internacional de Creative Commons. Se'n permet còpia, distribució i comunicació pública sense ús comercial, sempre que se n'esmenti l'autoria i la distribució de les possibles obres derivades es faci amb una llicència igual que la que regula l'obra original. La llicència completa es pot consultar a: [Creative Commons — Reconeixement-NoComercial-CompartirIgual 4.0 Internacional — CC BY-NC-SA 4.0](https://creativecommons.org/licenses/by-nc-sa/4.0/)





## ÍNDEX DE CONTINGUTS

Introducció.....	4
Breu apunt sobre la literatura fantàstica.....	5
Notes sobre <i>Peter Pan</i> .....	16
Orientacions per al professorat.....	20
Orientacions metodològiques .....	30
Activitats proposades i competències bàsiques .....	32
ABANS DE LA LECTURA.....	39
DURANT LA LECTURA.....	55
Casa dels Darling (capítols 1-3).....	56
Aventures i secrets (capítols 8-11) .....	76
La batalla final (capítols 12-15).....	79
El retorn a casa (capítols 16 i 17).....	82
DESPRÉS DE LA LECTURA.....	86
La literatura fantàstica .....	86
La veu narrativa .....	87
La tipologia textual.....	90
Les il·lustracions de Mabel Lucie Atwell .....	91
L'estructura de la novel·la .....	93
Els personatges .....	98
Itinerari de lectura .....	106
Fem un bibliotràiler?.....	109
Reflexions temàtiques.....	115
BIBLIOGRAFIA I WEBGRAFIA .....	124
FILMOGRAFIA.....	129





## INTRODUCCIÓ

Sembla que actualment existeix un ampli consens sobre la importància d'educar literàriament els adolescents, de fomentar-ne els hàbits de lectura i de formar-los com a lectors crítics i competents, capaços d'interpretar els textos i que, a més a més, gaudeixin del plaer de llegir.

Tal com afirma Felipe Munita (2017), “una de les claus per avançar en aquest propòsit és l’atenció a la lectura literària com a espai privilegiat per al desenvolupament d’hàbits i de competències de lectura durant l’escolaritat obligatòria”.<sup>1</sup>

En aquest sentit, en els nous models d’educació literària s’entén la lectura com un procés d’aprenentatge orientat al desenvolupament de la competència interpretativa dels joves lectors que els permeti, de manera progressiva, “accedir a lectures més complexes en comptes de reduir la seva tria a un corpus restringit e textos fàcils”. El paper del docent és el de dinamitzador, mediador i guia en aquesta lectura compartida per tal que els nois i noies se sentin implicats en la lectura i que a més puguin posar en joc formes diverses de comprensió i gaudi dels textos.

Sota aquesta concepció metodològica, la guia didàctica que teniu entre mans ofereix al professorat de llengua i literatura un conjunt d’informacions, estratègies i recursos per treballar a l’aula *Peter Pan* que es concreten en una sèrie d’activitats relacionades amb la seva lectura. L’objectiu principal és, doncs, que esdevingui una eina pràctica i funcional per als docents, però sense renunciar a la profunditat i la complexitat de la realitat que s’hi narra.

El camí que dibuixa aquesta guia quant a les intencions didàctiques parteix d’una sèrie d’activitats que ajuden a confeccionar l’autobiografia lectora de l’alumnat i que permeten al docent de conèixer els bagatges lectors dels adolescents que

---

<sup>1</sup> MUNITA, Felipe (2017). “La didáctica de la literatura: hacia la consolidación del campo”. A la revista *Educ.Pesqui.*, São Paulo, v. 43, n. 2, p. 379-392, abril/juny 2017. (Les traduccions de cites escrites originalment en altres llengües són nostres.)





té al davant, fet que ajuda a establir itineraris i activitats d'interpretació i alhora permet a l'alumnat de prendre'n consciència. I segueix cap a la investigació de nous contextos comunicatius, sovint lligats a les noves tecnologies: creació de maquetes per generar itineraris de lectura, *fanfictions*, creació d'un espectacle de titelles, audiollibres, etc.

No podem deixar de tenir en compte que, malgrat que la tria d'un llibre per part del docent sempre és un risc, la proposta al voltant del gènere fantàstic és força atractiva per estimular la lectura dels joves a qui s'adreça. A més, les temàtiques i la crítica social que traspuen de l'obra afavoreixen la reflexió a l'aula sobre qüestions actuals com els rols de gènere i les relacions afectives.

## BREU APUNT SOBRE LITERATURA FANTÀSTICA

### 1. Introducció

Rowling, Gallego, Riordan, Funke, Martin, Tolkien, Le Guin... De manera indiscutible, a les primeres dècades del segle xx s'ha produït un veritable auge del gènere d'aventures fantàstiques entre els lectors adolescents. El predomini del món audiovisual en la nostra societat és innegable, especialment entre els joves. I potser per això podríem concloure que els jocs de rol, els videojocs i especialment el salt a les pantalles del cinema o la televisió de títols emblemàtics del gènere com *El senyor dels anells*, *El hòbbit* o *Joc de trons* o bé de sèries com les *Cròniques de Nàrnia* o *Harry Potter* molt probablement hi han tingut també molt a veure. I és que existeix un vast univers de referents literaris desconeguts per a aquests lectors potencials que farceixen els mons ficticis que els arriben.

Certament, els mons paral·lels, fantàstics o meravellosos i els elements màgics que escapen de la grisa monotonia de la realitat atrapen els lectors adolescents i per aquest motiu poden esdevenir una porta d'entrada al descobriment del plaer que produeix la lectura i contribuir, en certa mesura, a la consolidació dels hàbits lectors de l'alumnat.





Els personatges de relats clàssics de la literatura juvenil com *Momo* i *Peter Pan* tenen una edat propera als adolescents, fet que pot afavorir l'empatia. Com a bons llibres d'aventures, tot i que amb elements fantàsiosos que escapen de la realitat possible, els arguments de les històries que s'hi narra distreuen i emocionen els lectors, ja siguin joves o adults. Però també és cert que el comportament dels protagonistes d'un i altre relat esdevenen models de conducta, tant positius com negatius, i afavoreixen reflexions que, sense ser massa evidents, ajuden en aquest moment de transició a la vida adulta. Així, per exemple, en Peter, tot i que és un gallet orgullós, salva la Wendy, una nena que adopta la gran responsabilitat de ser mare d'una colla de nens perduts a qui cuida, que vetlla per ells en tot moment i els fa sentir feliços i estimats. La fada Dringuets, al seu torn, també se sacrifica per protegir en Peter Pan, a qui estima, d'una mort terrible. D'altra banda, la Momo, la petita nena que té la virtut de saber escoltar tothom qui ho necessita, salva la gent de la ciutat dels homes grisos i els retorna el temps i l'existència pacífica i tranquil·la que aquests els roben.

A més a més, les temàtiques i la crítica social susciten la reflexió a l'aula sobre problemes que preocupen els adolescents, com ara l'allunyament del món adult de l'infantil, la soledat, l'amistat, la incomprensió o l'avorriment, al costat d'altres qüestions tan actuals com l'activisme ecologista i el canvi climàtic, la societat materialista, el sistema educatiu o els rols de gènere.

No obstant això, el que realment converteix en literatura amb majúscules aquests textos, que bona part dels nois i noies coneixen només a través del cinema, contes o reelaboracions, no és només la història que narren, els personatges que construeixen, els quals, generació rere generació, segueixen funcionant, sinó l'elevada qualitat literària que els caracteritza i que els converteix en models excel·lents que propicien, al mateix temps que fan gaudir, l'exercitació i la consolidació de bases lingüístiques sòlides en els lectors.

I és que la bona literatura exercita la llengua i nodreix nois i noies de recursos lingüístics i literaris que contribuiran no només al desenvolupament de les





competències literària i social i ciutadana sinó també a la consolidació de la competència comunicativa.

## 2. Què és la fantasia?

Primer de tot, hem de tenir en compte la gran dificultat que han mostrat els estudiosos a l'hora de sistematitzar i definir el concepte de *fantasia*. Pierre Pevel, un dels autors francesos de renom del gènere fantàstic, ja va anunciar al col·loqui “Les nouvelles formes de la science-fiction” que “N’attendez donc pas de moi une définition de la Fantasy, je n’en ai pas, personne d’ailleurs semble-t-il; je ne crois pas qu’il existe de définition (...) qui soit réellement consensuelle”.<sup>2</sup>

Per tant, una manera d’abordar el terme *fantasia* és mitjançant l’observació de l’etimologia. Consultem, doncs, el *Diccionari etimològic i complementari de la llengua catalana*, de Joan Coromines. Es tracta d’un mot originari del substantiu grec φαντασία (pr. fantasia) que significa ‘aparició, espectacle, imatge’, tot i que arriba a la nostra llengua a través del mot llatí *phantasia*, el sentit del qual és ‘visió, somni, imaginació’.

Si fem una cerca al *Diccionari de la llengua catalana* de l’Institut d’Estudis Catalans (DIEC2), hi trobem definida la paraula *fantasia* com “la facultat de formar imatges mentals o representacions dels objectes no presents, de concebre combinacions que no forneix la realitat”. En aquesta definició hi trobem reflectits els orígens etimològics que exposàvem en el paràgraf anterior: la idea d’aparició, per una banda, i d’imaginació, per l’altra. I a més a més, introdueix un nou matís, que és el de la impossibilitat que pugui existir.

Aquesta idea també és molt present en la definició del *The Oxford English Dictionary*, que compara *fantasia* i *ciència-ficció*: “Fantasy deals with things that are not and cannot be. Science fiction deals with things that can be, that some

---

<sup>2</sup> Pierre Pevel, [Col·loqui de Cerisy, 2003: Les noves formes de la ciència-ficció](#) (La traducció és nostra): “Així que no espereu de mi una definició de Fantasia, perquè no en tinc cap, ni sembla que la tingui ningú; no crec que hi hagi una definició (...) que sigui realment consensuada.”







day may be”<sup>3</sup>. És a dir, la fantasia tracta d’elements que no són reals i no ho poden ser en un futur, i la ciència-ficció tracta d’elements que poden ser, que poden existir algun dia. Així doncs, obtenim una altra variable en la definició de fantasia: el factor impossible, irreal.

D’altra banda, segons Miquel Barceló (2006), la ciència-ficció forma part de la literatura fantàstica. D’aquesta manera, “quan, a la ciència-ficció, hi manca l’aspecte més voluntàriament científic o la pretensió de justificar racionalment l’especulació que és en la base de l’univers particular descrit en una narració, es diu que es tracta d’una obra de ‘fantasia’ per distingir-la de les ‘pretensions’ explicatives i més racionals de la ciència-ficció”. També concreta que “a les obres de fantasia predomina sovint l’aspecte màgic i meravellós dels seus personatges i societats”. Alguns exemples són la trilogia d’*El senyor dels anells*, de J. R. R. Tolkien; *Darkover*, de Marion Zimmer Bradley, i la tetralogia de *Terramar*, d’Ursula K. Le Guin.

Bigot (2016) opta per la definició de Demetz (2008): “La fantasia és el teatre de la confrontació entre el bé i el mal, en universos imaginaris, de naturalesa màgica, determinats per les seves pròpies criatures, geografia, història i sense cap ressò del món real”.

### 3. El gènere fantàstic

Per definir *gènere fantàstic*, hem de citar l’obra de l’estructuralista Tzvetan Todorov *Introducció de la literatura fantàstica* (1970), en què associa al gènere fantàstic la tensió entre allò possible i allò impossible. Segons la definició que proposa, s’entén com a fantàstic tot allò que ocupa la incertesa i la vacil·lació del lector davant uns fets aparentment sobrenaturals que intervenen en la situació de manera inesperada.

Per a Roas (2008), però, el que fa que el conflicte entre el que és real i el que és impossible generi un efecte fantàstic és que aquest fenomen és inexplicable. I

---

<sup>3</sup> La fantasia tracta de coses que no són ni poden ser. La ciència-ficció tracta de coses que poden ser, que algun dia poden ser. (La traducció és nostra)







aquest fet s'ha de tenir en compte tant dins el mateix text (intratextualitat) com en relació amb el món extratextual. Per això aquest fenomen inexplicable involucra el lector en l'univers narratiu, en el qual se sent identificat perquè és un reflex de la seva pròpia realitat. Així doncs, l'objectiu primordial de la narrativa fantàstica és "reflexionar sobre la realitat i els seus límits, sobre el coneixement que en tenim, i sobre la validesa de les eines que hem desenvolupat per comprendre-la i representar-la". Per aquest motiu, quan desapareix el fenomen impossible, la realitat ja no torna a ser la mateixa d'abans; en tenim una altra percepció.

D'altra banda, dos dels grans teòrics de la literatura fantàstica, John Clute i John Grant a *The Encyclopedia of Fantasy* (1997), redueixen la problemàtica de l'etiqueta *literatura fantàstica* contraposant-la al realisme. És fantàstic tot allò que no és realista i, a partir d'aquí, distingeixen tres grans subgèneres:

1. la ciència-ficció, si allò predominant a l'obra és una teorització científica o pseudocientífica dels fets;
2. la fantasia, si allò predominant és l'aspecte màgic o sobrenatural, i
3. el terror fantàstic, si l'obra té com a objectiu provocar una emoció d'angoixa o una sensació de por en el lector.

En conclusió, en la literatura fantàstica hi trobem dos aspectes antagònics: la representació quotidiana de la realitat i un impossible que no es pot explicar amb la raó.

### 3.1. De Todorov a Rodari

Todorov (1970) analitza diverses obres fantàstiques i en formula les característiques tot constituint una gramàtica del gènere fantàstic. No és estrany, doncs, que aquesta dada ens recordi la *Gramàtica de la fantasia*, de Gianni Rodari, publicada l'any 1973, coincidint amb l'any de publicació de *Momo*, de Michael Ende.





És curiós, a més, tot l'univers comú entre aquestes dues obres. D'una banda, Rodari manté la relació íntima i necessària entre la ment infantil, la creativitat i el joc. Aquests elements configuren un cercle de relacions indispensables: la creativitat, la fantasia, el joc i l'educació. Durant les primeres etapes maduratives de l'infant, s'evidencien principalment la creativitat i la fantasia, que deixen pas, més endavant, al joc, el qual permetrà als nens d'expressar-se mitjançant les diverses possibilitats que els ofereix el llenguatge. Així doncs, Rodari atorga al joc la capacitat de desenvolupar del pensament divergent, a partir del qual s'ateny el valor educatiu que hi és implícit. Per tot plegat, *La gramàtica de la fantasia* apel·la a l'estimulació de la creativitat en els infants. És a dir, la creativitat, que emergeix de la imaginació i de la fantasia, predisposa la ment a l'observació detallada de la realitat, només a partir de la qual és possible una mirada crítica del món que ens envolta.

Així doncs, aquesta relació és la que Ende no cessa de reivindicar en la seva obra mitjançant la crítica emesa a partir de la imatge dels "dipòsits" o "consignes infantils", segons la versió editorial, que apareixen a *Momo*, per remarcar-ne un exemple entre molts. Aquests indrets, on els adults deixen els nens i nenes ociosos de qui ningú no es pot ocupar, són espais de profit, on els jocs se supervisen i només responen a la finalitat d'aprendre alguna cosa útil, de manera que els infants s'obliden sobretot de somiar i inventar. Per a Ende, la manca d'imaginació i de creativitat a què el progrés, i sobretot el món capitalista, sotmet els seus infants és font de crítica. Ende comparteix plenament la mirada de Rodari i no es cansa d'expressar-ho i deixar-ho ben clar a la seva obra. De fet, Ende i Barrie tracten els mateixos temes: el pas del temps i els seus efectes, i la importància de la creativitat, del joc i de la fantasia en els nens. La diferència radica en la manera de parlar-ne: Ende ho fa des d'un esperit més bel·ligerant i Barrie, més melancòlic.

### 3.2. Fonts i influències

Les fonts de les obres fantàstiques procedeixen del conte popular, meravellós, gòtic, de la mitologia, i són especialment prolífiques a final del segle XVIII i





principis del XIX amb el Romanticisme. És important destacar, doncs, que la font inesgotable d'on provenen les històries fantàstiques és la tradició oral. Aquest és un dels motius pel qual les guies que presentem inclouen diverses activitats relacionades amb l'oralitat.

Segons Tomás (2001), Charles Perrault i els germans Grimm van suposar d'alguna manera una de les vies que va permetre el pas als països europeus de l'oralitat a l'escriptura, tot recollint relats populars sobre fades, follets, bruixes i altres éssers. Aquests autors esdevenen les primeres evidències de la relació entre fantasia, infància i oralitat.

A més, l'origen de moltes històries pertanyents a la tradició oral es relacionen directament amb el món infantil, ja que l'escena de transmissió és fonamentalment la mateixa: els pares les expliquen als fills, tal com evidencia *Peter Pan* de Barrie. La senyora Darling té reminiscències d'en Peter, intueix que el coneix, que en sap alguna cosa, i per això està a l'aguait del que pugui passar. De la mateixa manera, la Wendy quan creix explica les històries d'en Peter a la seva filla, que rep el nom de la mare d'en Barrie; és l'homenatge que l'autor li ret i que tanca el cercle de la transmissió oral que traspassa, en aquest cas, la pròpia ficció. *Peter Pan* és, doncs, una obra juvenil que ha estat escrita a partir de referents infantils.

Un darrer aspecte és que les diverses funcions que podien tenir aquests relats orals, des d'entretenir a il·lustrar qualsevol coneixement que es volgués transmetre, se sostenen en la tria del conte fantàstic per l'efecte que els personatges d'aquestes històries, que no es poden percebre fàcilment o que tenen capacitats inimaginables, poden tenir en els nens i nenes.

A més, l'univers simbòlic d'aquests relats orals representava la necessitat de coneixement de l'home, el raonament del qual es basava en un imaginari col·lectiu construït a partir d'una base mitològica. Aquest imaginari està inscrit en la nostra tradició cultural i, per aquest motiu, les referències que es tracten en obres com *Peter Pan* i *Momo* formen part del món en què vivim: els éssers mitològics, les Muses, els pirates, etc.





Aquesta darrera idea també va ser perfilada per Todorov i per Rodari i ens interessa per entendre la importància del tractament del gènere fantàstic a les nostres aules. Tant els contes tradicionals escrits com els orals tenen en comú la presentació d'uns personatges, un obstacle, un adversari i l'element màgic. A la trama canònica, el personatge principal troba un obstacle-adversari al seu camí que s'oposa als seus objectius, els quals aconsegueix gràcies a l'element màgic. Els personatges són fantàstics i tenen característiques reals. Aquests relats es desenvolupen en espais i temps genèrics i incerts, realistes i/o abstractes. Posen en relleu aspectes agradables i desagradables de la realitat i guien els infants a considerar el món des d'un punt de vista particular, perquè els contes infantils no deixen de ser una manera simbòlica d'evidenciar la realitat, la vida. Els camins que descriuen els personatges d'aquestes històries, els viatges que emprenen, són la metàfora que representa l'adquisició de l'experiència, de la consciència de la realitat. I, com a tal, la narrativa fantàstica tradicional traspasa l'activitat d'entreteniment i de catarsi per situar-se com una possibilitat d'adquirir els esquemes narratius propis del món adult.

#### 4. Característiques de la narrativa fantàstica

Després de consultar les obres de Caillois, Todorov i Roas, hem escollit aquells temes i elements indispensables per comprendre la literatura fantàstica i, concretament, per aprofundir en l'anàlisi de *Peter Pan* i *Momo*.

N'hem destacat els següents:

- ✚ **Els esdeveniments es desenvolupen en un món com el nostre, és a dir, construït en funció de la idea que tenim del que és real.**

Així, l'illa de Mai-més, la llar d'en Peter Pan i els nens perduts, és un món màgic llunyà i intemporal, un espai potser irreal però compartit en l'imaginari de tots els infants, que hi somien sovint, i que conté elements característics de la fantasia de cadascun d'ells.

La petita Momo, en canvi, viu a les ruïnes d'un vell amfiteatre d'una ciutat moderna, de la qual se'ns explica que hi ha cotxes i tramvies, llum i





telèfon, grans edificis nous i també d'altres de més antics, etc., però que no podem situar específicament en un temps i espai concrets.

#### ✚ **La incorporació d'un element inexplicable, irracional.**

A la novel·la de Barrie, per exemple, la Wendy sorprèn un noi que vola a la seva habitació i es troba acompanyat d'una fada, un ésser meravellós que es comunica mitjançant un llenguatge particular, que recorda la dringadissa de les campanetes.

A *Momo* un dia apareix una noieta de deu anys que viu sola a les ruïnes d'un amfiteatre i que subsisteix gràcies a la cura que en tenen tots els qui la coneixen, i que té una característica molt particular: sap escoltar.

#### ✚ **La irrupció en la realitat trenca els codis establerts.**

En Peter convenç la Wendy perquè abandoni casa seva i l'acompanyi a Mai-més per fer de mare d'ell i dels nens perduts, per tenir-ne cura i explicar-los contes i històries. Passen moltes aventures i comencen a oblidar-se de la vida anterior que duien, mentre els senyors Darling i la Nana els enyoren terriblement.

La irrupció dels homes grisos a la ciutat on viu la Momo provoca que la manera de viure dels habitants es vagi modificant i que, progressivament, la gent comenci a estalviar temps de manera desaforada i absurda. Això transformarà la ciutat i l'omplirà d'enormes edificis grisos plens de persones que viuen exclusivament per treballar.

Un altre exemple de trencament dels codis establerts en la novel·la d'Ende el trobem en el moment que la protagonista accedeix al Carreró de Mai Més, allà on viu Mester Hora, on per tal d'avançar han de recular i com més a poc a poc caminen, més ràpidament arriben al destí.

#### ✚ **La inversió de l'ordre entre realitat i somni.**

A la novel·la de Barrie la frontera del món dels somnis i la realitat es desdibuixa en molts moments. Per exemple, és justament en el moment del somni, quan els nens s'adormen i els llums de l'habitació s'apaguen,





quan apareix el personatge de Peter Pan. I precisament la senyora Darling, que el recorda vagament de la seva joventut, dubta si havia estat una presència real o bé un somni. D'altra banda, el narrador explica que els nens ja coneixien l'illa perquè hi havien somiat i són capaços de reconèixer-ne trets particulars. Un altre moment en què queda palesa aquesta inversió és la quasi mort de la fada Dringuets, quan el jove protagonista s'adreça a tots els nens que en aquell moment estan somiant en l'illa per salvar-la. La distinció entre realitat i fantasia sovint resulta difícilíssima i de vegades impossible: en Peter Pan i els nens perduts mengen o de vegades "imaginen que mengen".

La petita Momo, quan vol explicar l'experiència amb el Mester Hora, ha de dormir tot un cycle solar i esperar que, un cop ha digerit l'experiència, sigui capaç d'expressar-la amb paraules.

#### ✚ **L'aparició d'objectes o éssers màgics.**

Els talismans són elements importants i freqüents a l'obra de Barrie. El petó amagat (el botó que en Peter regala a la Wendy perquè desconeix què és i com es fa un petó) salva la vida de la Wendy perquè atura la fletxa que l'hauria matat.

El niu de l'ocell salva en Peter de morir ofegat al llac.

L'objecte màgic que més destaca a *Momo* són les flors horàries, que existeixen dins del cor de les persones, i que, conjuntament amb el pèndol, l'aigua de l'estany i la música, representen el lloc on neix el temps.

#### ✚ **La presència de criatures fantàstiques, com ara fades, follets, trols, gegants, gnoms...**

N'apareixen moltes sobretot a l'illa de Mai-més, a la novel·la de *Peter Pan*: fades, sirenes, l'ocell Meravella, etc.

Els éssers meravellosos que apareixen a la novel·la d'Ende no són tan arquetípics, però també hi són molt presents, com ara els homes grisos, que viuen del temps robat als homes, el Mester Hora o la tortuga





Cassiopea, que és capaç d'expressar-se a través de rètols lluminosos que li apareixen a la closca i coneix el futur mitja hora abans que s'esdevingui.

✚ **L'habitació, el pis, la casa, el carrer o lloc esborrat de l'espai.**

Per exemple, el Carreró de Mai Més o la Casa d'Enlloc a *Momo*.

✚ **Les modificacions de l'espai i el temps. La detenció o la repetició del temps.**

A *Momo*, el Mester Hora controla i disposa el temps del món. A *Peter Pan* trobem la metàfora del pas del temps en el personatge del cocodril, que fa tic-tac perquè es va empassar un rellotge i té aterrit el capità pirata.

✚ **La presència d'herois valents que duen a terme missions d'iniciació, maten criatures meravelloses i salven el seu món de la foscor.**

A *Momo* la protagonista és l'heroïna, una nena intel·ligent capaç d'enfrontar-se els homes grisos i vèncer-los gràcies a la seva capacitat de meravellar-se i apreciar el que realment és important: els amics i la felicitat.

✚ **La dicotomia entre el bé i el mal.**

Tot i que en Peter Pan i el capità Jas el Ganxut són a priori heroi i malvat, el cert és que en tots dos personatges l'ambigüitat i l'ambivalència estan servides. Així, el gallet protagonista no sempre té cura dels nens perduts i sovint pega les fades perquè el molesten; és qui tempta la Wendy perquè abandoni la llar familiar i prefereix la batalla a salvar la vida. El capità pirata, en canvi, se'ns presenta també com un home preocupat pel seu aspecte i per les bones maneres, que tracta gentilment la Wendy quan s'enduen els nens al vaixell i, que, de fet, s'ofereix a salvar-la si aquesta accedeix a fer de mare dels pirates.

La petita Momo ha de lluitar contra els malvats homes grisos, que apareixen i viuen perquè els homes els permeten robar el seu temps, el temps que poden perdre i dedicar-se a ells mateixos i a tot el que els







agrada i emociona i, amb aquest, els desitjos, els somnis i les ganes de viure.

## 5. Conclusions

Què tenen en comú els autors James Mathew Barrie i Michael Ende? Tots dos coincideixen en molts aspectes, ja que van ser dramaturgs, eren dos genis carregats d'inventiva i originalitat, van ser creadors d'espais imaginaris i, el més important, cada un va ser capaç de crear un mite: amb *Peter Pan*, el nen que no vol créixer; amb *Momo*, el temps que ens pren la societat moderna amb una vida estressant.

Aquestes lectures, que ens permeten fugir cap a espais i temps llunyans, són necessàries per a la construcció de la vida d'un individu i d'una comunitat. "Si és la imaginació allò que ens permet anticipar hipòtesis, cercar alternatives, albirar el que encara no és, convindrem que es tracta d'una facultat imprescindible en la nostra vida. [...] I és també la imaginació allò que ens permet abordar el nostre món des d'una altra perspectiva, mirar les coses per altres ulls" (Jover, 2007).

Així doncs, com Rodari, reivindiquem que la imaginació ha d'ocupar un lloc a l'escola i ha de ser un instrument per a l'educació lingüística i literària dels joves. Tampoc podem oblidar que permet desenvolupar una mirada crítica de la societat i del món. Creiem que aquestes obres que hem seleccionat tenen la capacitat de sorprendre, divertir i commoure, i per això són tan necessàries a les aules, on han de comptar amb l'acompanyament del docent. Us engresquem a redescobrir-les!

## NOTES SOBRE *PETER PAN*

L'obra que tenim entre mans, *Peter Pan*, és una de les lectures clàssiques del gènere fantàstic més conegudes, traduïdes i també versionades que hi pugui haver. De fet, la seva pròpia gènesi es va coure a foc lent ja que el seu creador va anar reelaborant la història durant una vintena d'anys.





La primera aparició del personatge va ser en un dels relats, inspirats fonamentalment en llegendes escoceses, inclosos en *El petit ocell blanc* (1904). Aquest text, en el qual el personatge era un bebè que s'havia escapat per la finestra i vivia amb les fades, *Peter Pan a Kensington Gardens*, es va publicar l'any 1906 amb unes exquisides il·lustracions d'Arthur Rackham.

El 27 de desembre de 1904 va tenir lloc l'estrena de *Peter Pan o el nen que no volia créixer* al teatre Duke of York de Londres i va tenir un èxit tan gran entre el públic que ben aviat es va fer tradició tornar-la a representar cada any pels volts de Nadal. En aquesta obra de teatre, el personatge de Peter Pan ja no és un infant de pocs mesos sinó un noi, un preadolescent d'uns onze o catorze anys.

La novel·la, titulada *Peter i Wendy*, basada en aquesta obra teatral i que el públic desitjava veure convertida en llibre, es va publicar l'any 1911.

*Peter Pan o el nen que no volia créixer* (1928) és la publicació definitiva de l'obra de teatre. Una compilació de les múltiples versions que l'autor havia anat escrivint temporada rere temporada.

A banda d'aquests textos, també n'hi ha d'altres de menys rellevants, com ara un conte, un discurs, la primera versió del text teatral o un guió de cinema per a la Paramount Pictures per a una pel·lícula que no es va acabar de materialitzar mai.

Al mateix temps que Barrie, però, altres escriptors també anaren reescrivint la història de Peter Pan.

Una dada curiosa, tal com comenta Silvia Herreros de Tejada en les notes introductòries a l'edició de l'obra de Penguin Clásicos<sup>4</sup> (2019, pàgina 7), és que tots aquests textos i, de manera gradual, també la novel·la que va escriure Barrie l'any 1911, es van editar i publicar "com a Peter Pan i Wendy o, en la major part dels casos, com a Peter Pan i prou [...] no fos cas que es confongués el noi amb

---

<sup>4</sup> HERREROS DE TEJADA, Sílvia. "Peter y Wendy: La vida eterna de Peter Pan". A: BARRIE, J. M. (2019). *Peter y Wendy*. Ed. Penguin Clásicos. (Les traduccions de cites escrites originalment en altres llengües són nostres.)





un Peter qualsevol, sense el cognom de divinitat grega i, ni molt menys, que la noia del títol li prengué protagonisme”.

Possiblement per aquest fet, és a dir, el de les múltiples i diverses versions de la història existents i pel tractament que aquestes hagin pogut tenir, la percepció de l'obra ha impactat de formes dispars en el públic adolescent. En conseqüència, ens trobem davant d'una obra molt coneguda i potser per això també tremendament connotada, amb tots els avantatges i inconvenients que aquest fet pugui tenir en el lector novell. Per tot plegat, caldrà que, abans de llegir-la, n'aborem algunes qüestions que marcaran el camí del treball que proposem en aquesta guia.

El tema principal d'aquesta història és sens dubte el mite del nen que no vol créixer i que molt probablement s'inspira en fets biogràfics de l'escriptor escocès i el trauma d'infantesa que va patir, quan el seu germà gran va morir i la seva mare va caure malalta de depressió. Per tal de consolar-la, Barrie es disfressava del germà mort i l'imitava. La resposta terrible a aquesta acció per part de la mare ens l'explica el mateix autor en la biografia novel·lada de la seva mare, *Margaret Ogilvy* (1896): “No podràs [consolar-me] perquè tu creixeràs i ell sempre es quedarà en el meu record amb la mateixa edat”. La impressió que devien provocar aquestes paraules en el jove Barrie van adobar el terreny de la creació del mite de l'infant que es nega a ser adult. De fet, en el darrer capítol de l'obra, quan Peter Pan marxa amb la filla de la Wendy, aquesta rep el nom de la mare de Barrie, potser en un intent d'apropar l'esperit de la mare al de Peter Pan.

Un altre fet biogràfic peculiar de l'autor i que condiona la gènesi del mite és que possiblement aquest trauma infantil que li va suposar la manca d'afecte de la mare, incapacitada pel dolor que sentia per la pèrdua de l'altre fill, podria haver propiciat en l'escriptor un trastorn poc habitual del creixement. La qüestió és que l'autor escocès patia nanisme psicogènic, una afecció que li provocà un estancament biològic: no arribava al metre i mig d'alçada, no va passar mai la pubertat i no va deixar de tenir un aire infantil i una aparença lleugerament asexualada.





Tot i que es va casar, mai no va tenir fills i, quan es van divorciar, la seva dona va al·legar que mai havia consumat el matrimoni.

Així, doncs, d'alguna manera, tant el personatge literari com l'autor mateix del mite, no van arribar a créixer mai.

Anys més tard, Barrie va conèixer els fills de la família Llewelyn Davies, als quals va adoptar quan els seus pares van morir. L'autor de *Peter Pan* va estar molt lligat emocionalment a aquests nens, fins al punt que afirmava que havia creat el personatge d'en Peter "fregant violentament tots cinc germans, tal com els salvatges fan amb els bastons per encendre fogueres" (Herreros, 2019: 12). Així doncs, Barrie es va convertir en el pare d'uns nens perduts que, de fet, tampoc no van arribar a créixer. El fet és que George i Michael, "els Llewelyn Davies favorits de Barrie" (Herreros, 2019: 24) van morir molt joves. En George va morir a la Primera Guerra Mundial quan només tenia vint-i-dos anys, mentre que en Michael, als vint-i-un, es va ofegar amb un amic, fet que els mitjans de l'època van qualificar de "pacte de suïcidi". Vet aquí un altre dels paral·lelismes entre la foscor de la realitat dels fets biogràfics de l'escriptor i la seva novel·la.

Per acabar d'entendre com la pròpia història, la trista realitat que va envoltar la vida de l'escriptor escocès, afecta la concepció de l'obra, només cal comprendre els motius que probablement el van dur a cedir els drets d'autor de la seva obra a un hospital infantil: per tal que aquests diners poguessin ajudar a salvar vides d'altres nens per compensar la del germà gran, que no s'havia pogut salvar.

No obstant, Barrie no crea el mite de Peter Pan partint únicament de l'experiència personal, sinó que recorre evidentment a les referències literàries, com són el déu Pan de la mitologia grega, que personifica la disbauxa i la temeritat, però també l'egoisme i la crueltat que caracteritzen el personatge. Tal com afirma Vicenç Pagès Jordà,<sup>5</sup> Peter Pan es comporta com una divinitat pagana, alegre i mancada de compassió, però també té atributs que recorden el superhome de Nietzsche: la capacitat de lideratge, l'alegria irreflexiva, el gust per l'aventura i la lluita i la falta de memòria. Tot plegat ofereix el retrat d'una personalitat narcisista i d'algú tan volàtil que fins i tot pot arribar a perdre la seva

---

<sup>5</sup> PAGÈS, Vicenç (2016). *De Robinson Crusoe a Peter Pan. Un cànon de literatura juvenil*. Barcelona: Proa.





ombra. És a dir, centrant-nos en aquest darrer aspecte, d'algú que no existeix, que és fruit de la imaginació o del desig dels altres. Desig que Peter Pan intenta de neutralitzar tal com va fer amb el rebuig de la seva mare en substituir-lo per un altre nen i tal com fa amb els sentiments de la Wendy, reservant-li el paper de mare i no el de parella. I és que qui no pot recordar, tampoc pot estimar.

## ORIENTACIONS PER AL PROFESSORAT

Aquesta guia didàctica està adreçada als professors de llengua i literatura que tinguin interès a treballar *Peter Pan*, de J. M. Barrie, amb els seus alumnes. Per tant, hi ha una correspondència clara i directa amb el quadern de l'alumne, que només conté les activitats.

### Estructura d'aquesta guia

En primer lloc, el professorat hi trobarà l'exposició de les competències bàsiques que s'activen en el treball que recull aquesta guia, i que fan referència al currículum vigent. Aquestes competències es relacionen amb els objectius que es volen atènyer i amb els continguts i els criteris d'avaluació que s'hi corresponen.

En segon lloc, hi ha un breu apunt sobre la literatura fantàstica i unes notes de lectura al voltant de l'obra de Peter Pan, que tractaran d'exposar d'una forma molt esquemàtica les característiques del gènere i dels temes que aborda l'obra i la relació amb els fets biogràfics de l'autor.

En tercer lloc, hi ha les activitats resoltes i amb les pertinents orientacions pedagògiques mantenint la correspondència amb el quadern de l'alumne. El dossier està estructurat en tres apartats principals, tot seguint la seqüència lògica del procés lector: abans, durant i després de la lectura. No obstant, cal tenir en consideració que en cap cas aquests blocs seqüenciats no són compartiments estancs sinó que es relacionen estretament els uns amb els altres. D'aquesta manera, per exemple, abans de llegir es proposaran activitats per





suscitar interès i formular hipòtesis inicials, que es podran resseguir, matisar, corroborar o refutar durant la lectura de *Peter Pan* o després:

- ✚ **Abans de la lectura.** Aquesta secció recull les propostes per fer abans de començar a llegir. Aquestes activitats tenen per finalitat activar els coneixements previs de l'alumnat per tal de motivar-lo envers la lectura. A més, pretenen ajudar el lector a entendre prou els mecanismes de funcionament del gènere fantàstic per poder endinsar-se en l'obra que es treballa.
- ✚ **Durant la lectura.** Tot seguit s'enceta la secció més extensa, en què es proposen activitats de comprensió lectora destinades, en paraules de Joan Marc Ramos (2014), a la comprensió del contingut, a l'observació de determinats aspectes formals tot relacionant-los amb la seva funció comunicativa i a la reflexió metalingüística.
- ✚ **Després de la lectura.** Aquesta secció finalitza amb un apartat d'activitats per fer després de la lectura. Es tracta d'establir connexions entre les temàtiques tractades a la lectura i el món exterior tot aplicant-ne una mirada creativa i analitzar amb més detall determinats aspectes literaris, a més a més de comprovar supòsits, identificar idees o temes principals, resumir o sintetitzar. D'alguna manera el treball realitzat anteriorment ha incentivat els adolescents a generar hipòtesis de lectura i a reflexionar sobre la forma i el contingut de l'obra. Acabada la lectura, proposem de verificar aquestes inferències i de recontextualitzar-les a partir de la creació de produccions pròpies que interpel·len la lectura tractada.

Cada docent decidirà quin ús fa d'aquests materials, tenint en compte el seu bagatge personal, el perfil de l'alumnat que té a l'aula i els interessos i prioritats que s'hagi marcat de treballar amb els seus alumnes. Es tracta d'un material de suport a partir del qual es poden generar continguts diferents.

Finalment, la guia didàctica es tanca amb un recull de bibliografia i webgrafia que ha servit per elaborar aquesta guia, i també de la filmografia més destacada que té a veure amb l'obra.







## Competències bàsiques

Les activitats de lectura que proposem desenvolupen la majoria de les **competències bàsiques de l'àmbit lingüístic**. D'una forma particular, els alumnes treballen els següents aspectes:

### Dimensió de la comprensió lectora

- ✚ Competència 1. Obtenir informació, interpretar i valorar el contingut de textos escrits de la vida quotidiana, dels mitjans de comunicació i acadèmics per comprendre'ls.
- ✚ Competència 2. Reconèixer els gèneres de text, l'estructura i el seu format, i interpretar-ne els trets lèxics i morfosintàctics per comprendre'ls.
- ✚ Competència 3. Desenvolupar estratègies de cerca i gestió de la informació per adquirir coneixement.

### Dimensió de l'expressió escrita

- ✚ Competència 4. Planificar l'escrit d'acord amb la situació comunicativa (receptor, intenció) i a partir de la generació d'idees i la seva organització.
- ✚ Competència 5. Escriure textos de tipologia diversa i en diferents formats i suports amb adequació, coherència, cohesió i correcció lingüística.
- ✚ Competència 6. Revisar i corregir el text per millorar-lo, i tenir cura de la seva presentació formal.

### Dimensió de la comunicació oral

- ✚ Competència 9. Emprar estratègies d'interacció oral d'acord amb la situació comunicativa per iniciar, mantenir i acabar el discurs.







## Dimensió literària

- ✚ Competència 10. Llegir obres i conèixer els autors i les autores i els períodes més significatius de la literatura catalana, la castellana i la universal.
- ✚ Competència 11. Expressar oralment o per escrit opinions raonades sobre obres literàries, tot identificant gèneres i interpretant i valorant els recursos literaris dels textos.
- ✚ Competència 12. Escriure textos literaris per expressar realitats, ficcions i sentiments.

## Dimensió actitudinal i plurilingüe

- ✚ Actitud 1. Adquirir l'hàbit de la lectura com un mitjà per accedir a la informació i al coneixement, i per al gaudi personal; i valorar l'escriptura com un mitjà per estructurar el pensament i comunicar-se amb els altres.
- ✚ Actitud 2. Implicar-se activament i reflexiva en interaccions orals amb una actitud dialogant i d'escolta.

## ÀMBIT DIGITAL

### Dimensió instruments i aplicacions

- ✚ Competència 2. Utilitzar les aplicacions d'edició de textos, presentacions multimèdia i tractament de dades numèriques per a la producció de documents digitals.
- ✚ Competència 3. Utilitzar les aplicacions bàsiques d'edició d'imatge fixa, so i imatge en moviment per a produccions de documents digitals.





## ÀMBIT PERSONAL I SOCIAL

### Dimensió aprendre a aprendre

- ✚ Competència 3. Desenvolupar habilitats i actituds que permetin afrontar els reptes de l'aprenentatge al llarg de la vida.

### Dimensió participació

- ✚ Competència 4. Participar a l'aula, al centre i a l'entorn de manera reflexiva i responsable.

## Objectius d'aprenentatge

Els objectius d'aprenentatge estan relacionats amb les competències bàsiques. Segons les que s'acaben d'enunciar i que s'activen prioritàriament amb el desenvolupament de les activitats que es proposen en aquesta guia, tenint en compte que en primera instància es pretén millorar la competència lectora dels alumnes, tot oferint-los un acompanyament per tractar la temàtica social i ideològica que traspua de les lectures suggerides, es proposen els següents objectius d'aprenentatge:

1. Fomentar el gust per la lectura tot consolidant l'hàbit lector.
2. Facilitar la millora de la competència lectora a partir de l'autoreflexió dels alumnes com a lectors.
3. Valorar la llengua i la comunicació com a mitjà per a la comprensió del món dels altres i d'un mateix, evitant qualsevol tipus de discriminació i estereotips lingüístics.
4. Identificar els elements que configuren una obra literària i analitzar-los.
5. Desenvolupar l'expressió escrita i l'expressió oral.
6. Fer ús de les tecnologies de la informació i la comunicació amb autonomia i esperit crític.





7. Desenvolupar l'esperit crític de l'alumnat tot reflexionant sobre algunes qüestions vitals.
8. Estimular la creativitat de l'alumnat.

## Continguts

Presentem els continguts que s'activen en el treball que es planteja en aquesta guia, tal com apareixen expressats en el [Decret 187/2015, de 25 d'agost de 2015](#), per als cursos de 1r i 2n de l'ESO:

### Dimensió comprensió lectora

- ✚ Textos escrits i multimèdia (CC1, CC19, CC21, CC23):
  - ✓ Àmbits: vida quotidiana, relacions socials, vida acadèmica i mitjans de comunicació.
  - ✓ Gèneres de text narratius, descriptius, conversacionals, predictius, expositius i argumentatius.
- ✚ Estructura dels textos.  
Cerca d'informació (CC3):
  - ✓ Estratègies de consulta per comprendre i ampliar el contingut dels textos.
  - ✓ Estratègies prèvies a la cerca.
  - ✓ Utilització de fonts diverses, de creixent grau de dificultat.
- ✚ Estratègies de comprensió lectora (CC2, CC15):
  - ✓ Intenció comunicativa i actitud del parlant.
  - ✓ Idees principals i secundàries.
  - ✓ Inferències.
  - ✓ Contrast amb coneixements propis.
  - ✓ Resums, esquemes, mapes conceptuals...

### Dimensió expressió escrita

- ✚ Textos escrits i multimèdia (CC19):





- ✓ Àmbits: vida quotidiana, relacions socials, vida acadèmica i mitjans de comunicació.
- ✓ Gèneres de text narratius, descriptius, conversacionals, predictius, expositius i argumentatius.
- ✚ Escriptura com a procés: planificació, textualització i revisió (CC4, CC15).
- ✚ Adequació, coherència, cohesió i normes ortogràfiques (CC5, CC19, CC20, CC21, CC22, CC23):
  - ✓ Adequació lèxica.
  - ✓ Registre lingüístic.
  - ✓ Sintaxi adequada a la situació comunicativa.
  - ✓ Ordenació i estructuració dels continguts.
  - ✓ Puntuació i paràgrafs.
- ✚ Presentació de l'escrit, tant en suport paper com digital (CC5):
  - ✓ Cal·ligrafia, tipografia.
  - ✓ Portada, organització en títols i subtítols.
- ✚ Presentació de l'audiovisual (CC5, CC23):
  - ✓ Combinació d'elements icònics, sonors, textuels.
  - ✓ Programes de tractament de la imatge.

### **Dimensió comunicació oral**

- ✚ Interaccions orals presencials i multimèdia (CC6, CC7, CC8, CC16, CCD1):
  - ✓ Construcció de relacions socials a l'interior de l'aula i del centre.
  - ✓ Recerca i exposició d'informació.
  - ✓ Assertivitat i manteniment de les pròpies idees.
  - ✓ Debats.
  - ✓ Estratègies comunicatives per iniciar, mantenir i finalitzar les interaccions.
  - ✓ Cooperació i respecte crític envers les diferències d'opinió en les situacions de treball cooperatiu.





## Dimensió literària

- ✚ Consulta de fonts d'informació variades per a la realització de treballs (CC3).
- ✚ Estratègies i tècniques per analitzar i interpretar el text literari abans, durant i després de la lectura (CC11):
  - ✓ Estructura.
  - ✓ Aspectes formals.
  - ✓ Recursos estilístics i retòrics (anàfora, metàfora, símil, antítesi, hipèrbaton, hipèrbole, paral·lelisme).
- ✚ Redacció de textos d'intenció literària, a partir de la lectura de textos d'obres lliures i/o de l'època, utilitzant les convencions formals del gènere i des d'una perspectiva lúdica i creativa (CC13).

## Bloc transversal de coneixement de la llengua

- ✚ Pragmàtica (CC19):
  - ✓ Gèneres de text narratiu, descriptiu, conversacional, predictiu, persuasiu, instructiu, expositiu, argumentatiu.
  - ✓ Estructura dels diferents gèneres de text a partir dels paràgrafs i de la puntuació.
- ✚ Lèxic i semàntica (CC21):
  - ✓ Expressions comunes i frases fetes.
  - ✓ Camps lexicosemàntics i lèxic nou.
- ✚ Morfologia i sintaxi (CC22):
  - ✓ Categories gramaticals.
- ✚ Llenguatge audiovisual (CC23):
  - ✓ Relació entre imatge, text i so.
  - ✓ Elements bàsics.





## Criteris d'avaluació

### Dimensió comprensió lectora

1. Aplicar estratègies de lectura comprensiva i crítica de gèneres de text narratius, descriptius, conversacionals, predictius, expositius i argumentatius.
2. Llegir, comprendre, interpretar i valorar textos escrits propis de la vida quotidiana, de les relacions socials, de la vida acadèmica i dels mitjans de comunicació, captant el sentit global, identificant la informació rellevant, extraient informacions concretes, fent inferències, determinant l'actitud del parlant, i reconèixer alguns aspectes de la seva forma i el seu contingut.
3. Identificar i seleccionar, de fonts d'informació fiables, els coneixements que s'obtinguin de les biblioteques o de qualsevol altra font d'informació impresa en paper o digital, integrant-los en un procés d'aprenentatge continu.
4. Emprar la reflexió gramatical a nivell de la frase i del text per resoldre problemes de comprensió de textos escrits i multimèdia, i per a la revisió progressivament autònoma dels textos propis i aliens.

### Dimensió expressió escrita

5. Aplicar progressivament les estratègies necessàries per produir textos adequats, coherents i cohesionats (planificant, textualitzant, revisant i reescrivint), i integrant la reflexió ortogràfica i gramatical en la pràctica i ús de l'escriptura.
6. Escriure textos en relació amb l'àmbit d'ús de la vida quotidiana, de les relacions socials, de la vida acadèmica i dels mitjans de comunicació, i en relació amb la finalitat que persegueixen (narratius, descriptius, conversacionals, predictius, expositius, argumentatius), seguint models.





## Dimensió comunicació oral

8. Comprendre i interpretar textos orals de la vida quotidiana, de les relacions socials, de la vida acadèmica i dels mitjans de comunicació, de qualsevol gènere de text estudiat, captant el sentit global, identificant la informació rellevant, extraient informacions concretes, realitzant inferències i determinant l'actitud del parlant.
9. Reconèixer, interpretar i avaluar progressivament la claredat expositiva, l'adequació, coherència i cohesió del contingut de les produccions orals pròpies i alienes, així com els aspectes prosòdics i els elements no verbals (gestos, moviments, mirada...).
10. Aprendre a parlar en públic, en situacions formals i informals, de manera individual o en grup, aplicant estratègies de planificació, textualització i avaluació de l'ús oral de la llengua, per a discursos relacionats amb la vida quotidiana, les relacions socials, la vida acadèmica i els mitjans de comunicació, i per a gèneres de text narratius, descriptius, conversacionals, predictius, expositius i argumentatius.
11. Participar en debats i col·loquis ajustant-se progressivament a les normes que els regulen per a l'intercanvi comunicatiu: coherència, cohesió, correcció, adequació.
12. Emprar la reflexió gramatical a nivell de la frase i del text per resoldre problemes de comprensió i expressió de textos orals i multimèdia, i per a la revisió progressivament autònoma dels textos propis i aliens.

## Dimensió literària

13. Llegir i comprendre, de forma guiada, obres literàries properes als propis gustos i aficions, mostrant interès per la lectura.
15. Redactar textos personals d'intenció literària, a partir de models seguint les convencions del gènere, des d'una perspectiva lúdica i creativa.







16. Consultar adequadament fonts d'informació variades, per realitzar un treball acadèmic en suport paper o digital sobre un tema del currículum de literatura, adoptant un punt de vista crític i personal i utilitzant les tecnologies de la informació.

### **Dimensió actitudinal i plurilingüe**

18. Valorar la importància de la lectura i l'escriptura com a eines d'adquisició dels aprenentatges i com a estímul del desenvolupament personal.
19. Valorar la importància de la interacció oral en la vida social i acadèmica, i per a l'aprenentatge col·laboratiu.
21. Conèixer i emprar els sistemes de comunicació digitals sincrònics o asincrònics, atenent a la direccionalitat de la informació, al canal comunicatiu i al tipus de dispositiu que s'utilitza, i tenir cura dels aspectes que afecten la identitat digital pròpia i aliena.

## **ORIENTACIONS METODOLÒGIQUES**

En aquesta guia s'han intentat mobilitzar estratègies diferents que tenen relació amb la diversitat d'activitats de lectura proposades. S'ha intentat que plantegin problemàtiques diferents transferibles a la vida quotidiana i que, per tant, s'hagin de resoldre integrant coneixements diversos. En aquest aspecte és important tenir en compte la transversalitat de les activitats del dossier; és a dir, en diverses tasques s'hi relacionen continguts i habilitats pròpies d'altres àrees (per exemple, la realització de maquetes dels espais de la novel·la per fer-ne l'itinerari de lectura o els kamishibai, entre d'altres).

Així doncs, al llarg del dossier es treballen diferents llenguatges (oral, escrit, gràfic, audiovisual, artístic, musical, multimèdia...) que permeten activar la creativitat i connectar amb les destreses de cada alumne. Per aquest motiu, també entren en joc competències pròpies d'altres àmbits, com ara el tecnològic,





l'artístic, el digital i el personal i social, amb l'objectiu d'activar i afavorir la consolidació de la diversitat de capacitats i habilitats dels alumnes de l'aula.

Quant a l'atenció a la diversitat, les tasques que es proposen permeten treballar a diversos nivells. A més, es recomana al docent que vetlli per la formació de grups heterogenis i l'assignació de rols fent atenció als ritmes i estils d'aprenentatge presents a l'aula, així com a la flexibilització dels criteris i dels indicadors d'avaluació.

També és cert que, tot i que la referència bibliogràfica principal és la versió íntegra del text de Barrie, hi ha altres versions, com ara la que presenta [Castellnou](#), amb el [format Lectura Fàcil](#), que poden permetre accedir a la novel·la a lectors amb determinades dificultats o que segueixen un pla individualitzat a l'aula de llengua catalana.

El paper del docent ha de ser el de dinamitzador de la lectura i de les activitats que es proposen en aquesta guia. Cal que sàpiga transmetre l'interès pel que s'està llegint, bé sigui llegint fragments d'obres clàssiques o poemes diversos que s'inclouen en les activitats d'aquesta guia, compartint recursos audiovisuals que facilitin la comprensió del que s'està treballant, establint connexions amb lectures externes (premsa, revistes especialitzades...) o amb fets propers al moment històric que comparteix amb l'alumnat. Per tant, el convidem a fer-se seves les activitats que conté aquest dossier i a capgirar-les, si convé, fomentant la connexió i les relacions dels elements que vegi que cridin més l'atenció a l'aula.

Per tot plegat, el professorat ha de ser capaç d'observar, mentre els nois i noies avancen en la lectura i en les activitats, quin és el procés d'aprenentatge que estan duent a terme, i ha d'esforçar-se per intentar que l'alumnat en pregui consciència. Per aquest motiu és important compartir què han de fer en cada una de les activitats que hagin estat seleccionades i què se'ls està demanant, i ajudar-los a aplicar estratègies de millora en cas que es trobin davant d'alguna dificultat de lectura.

Com ja hem exposat abans, el dossier està estructurat en tres apartats, tot seguint la seqüència lògica del procés lector. La tria d'activitats que configuren l'apartat "Abans de llegir" ha de funcionar com a avaluació inicial, a partir de la





qual s'apropa l'alumnat al contingut i a les característiques de les novel·les fantàstiques que es tracten i, a la vegada, permet al docent tenir una idea més ajustada del nivell del qual parteixen els alumnes que té al davant. A partir d'aquesta presa de contacte, podrà regular l'activitat posterior adaptant-la als interessos i les necessitats presents a l'aula.

L'apartat "Durant la lectura" fa èmfasi en la planificació del treball de lectura per part de l'alumnat. Es tracta d'una sèrie de tasques que perfilen una avaluació continuada, ja sigui des del punt de vista de l'hàbit lector, de l'anàlisi literària de l'obra o des de l'àmbit del gust per la lectura. Malgrat això, algunes de les activitats del dossier, com les de configuració de la maqueta dels espais, o bé l'activitat de composició d'un rap, poden esdevenir eines d'avaluació sumativa conjuntament amb les de l'apartat "Després de la lectura".

Convé tenir en compte que aquest dossier està pensat com un conjunt de propostes didàctiques que han d'ajudar el professorat que el fa servir a dinamitzar les classes de literatura. En cap cas, però, és imprescindible completar totes i cadascuna de les activitats que es plantegen per tal de treballar l'obra. Cada docent se l'ha de fer seu: ha de triar i seleccionar les tasques més adequades per al seu grup.

## ACTIVITATS PROPOSADES I COMPETÈNCIES BÀSIQUES (TAULA DE RELACIÓ DE CONTINGUTS)

Tot i que les activitats del quadern treballen moltes competències bàsiques de les diverses dimensions (expressió escrita, literària, comprensió lectora i actitudinal), per tal d'ajudar el professorat a visualitzar clarament quins són els continguts específics i les competències bàsiques prioritàries dels diferents àmbits que es desenvolupen al llarg del dossier de lectura, a les taules següents es plasma la relació que s'estableix entre aquests elements. A través d'aquesta classificació, el professorat pot tenir una idea clara de quina és l'estructura del dossier i quina tipologia d'activitats s'hi desenvolupa, fet que li permetrà





seleccionar amb relativa facilitat aquelles propostes més indicades segons les necessitats de l'alumnat amb qui estigui treballant en aquell moment.

## ABANS DE LA LECTURA

TIPUS D'ACTIVITAT	ACTIVITATS	CONTINGUT ESPECÍFIC I CLAU	COMPETÈNCIA
<b>Aspectes literaris</b>	1, 2, 3, 4	Aproximació al gènere: la novel·la fantàstica. CC2, CC19, CC23	DIMENSIÓ CL: C2 DIMENSIÓ L: C11
	6	Recerca de dades generals sobre l'obra. CC3, CC9, CC10	DIMENSIÓ CL: C3 DIMENSIÓ L: C10
	8	Recerca i selecció d'informació sobre l'autor. CC3, CC9, CC10	DIMENSIÓ CL: C1, C3 DIMENSIÓ L: C10
	9	Intertextualitat: referències mitològiques de l'obra. CC1, CC2, CC3, CC6, CC10, CC11, CC12	DIMENSIÓ CL: C2, C3 DIMENSIÓ L: C10, C11
	10	Intertextualitat: referències literàries i simbòliques dins de l'obra. CC1, CC2, CC3, CC6, CC10, CC11, CC12	DIMENSIÓ CL: C2, C3 DIMENSIÓ L: C10, C11
<b>Comprensió lectora</b>	5, 7 (a, b)	Inferència d'aspectes de la lectura a partir de l'observació de la portada, de la contraportada i de la comparació amb altres edicions publicades de <i>Peter Pan</i> . CC1, CC2, CC3	DIMENSIÓ CL: C1, C2, C3
	7(c)	Recerca d'obres intertextuals i transmèdia al voltant de <i>Peter Pan</i> . CC1, CC2, CC3, CC10, CC11, CC12, CC14	DIMENSIÓ CL: C1, C2, C3 DIMENSIÓ L: C10
	11	Intertextualitat: l'accés al món màgic. CC1, CC2, CC3, CC10, CC11, CC12, CC14	DIMENSIÓ CL: C2 DIMENSIÓ A i PL: A1





### 3.3. DURANT LA LECTURA

TIPUS D'ACTIVITAT	ACTIVITATS	CONTINGUT ESPECÍFIC I CLAU	COMPETÈNCIA
Comprensió lectora	12	Elaboració d'un glossari de mots desconeguts. CC2, CC3, CC21	DIMENSÍO CL: C1, C3
	14	Estratègies de significació al voltant de la ironia a partir de la lectura i anàlisi del microconte "Discreció", de Pere Calders. CC1, CC2, CC3, CC14, CC21	DIMENSÍO CL: C1, C2, C3 DIMENSÍO L: C10
	17, 19, 20, 24, 25, 27, 35, 37, 44, 49	Els personatges. Ús d'estratègies per a la comprensió literal i inferencial: reconèixer, seleccionar, interpretar, anticipar, inferir i retenir. CC3, CC21	DIMENSÍO CL: C1, C2, C3
	18, 33, 34, 36, 45, 46, 47, 48, 51,	L'argument. Ús d'estratègies per a la comprensió literal i inferencial: reconèixer, seleccionar, interpretar, anticipar, inferir i retenir. CC2, CC3, CC21	DIMENSÍO CL: C1, C2, C3
	38	L'espai. Ús d'estratègies per a la comprensió literal i inferencial: reconèixer, seleccionar, interpretar, anticipar, inferir i retenir. CC2, CC3, CC21	DIMENSÍO CL: C1, C2, C3
	28, 29	Intertextualitat: el "bes" d'en Peter i la Wendy i el poema "A un bes frustrat", de Josep Carner. CC3, CC21, CC22, CC10, CC11, CC12	DIMENSÍO CL: C1, C2, C3 DIMENSÍO L: C10, C11 ÀMBIT PiS: C2
	26	Ordenació temporal de fets: el "fatídic divendres". CC2, CC11	DIMENSÍO CL: C1
	42	Creació d'històries seguint un model: les aventures dels nois perduts i la Wendy a l'illa de Mai-més. CC4, CC5, CC13, CC21, CC22	DIMENSÍO EE: C4, C5, C6 ÀMBIT DIGITAL: C3





TIPUS D'ACTIVITAT	ACTIVITATS	CONTINGUT ESPECÍFIC I CLAU	COMPETÈNCIA
	43	Transformació d'una història explicada a l'obra en un relat visual. CC4, CC5, CC13, CC21, CC22, CC23	DIMENSIÓ EE: C4, C5, C6 ÀMBIT DIGITAL: C3
	52	Invenció d'un final alternatiu i enregistrament de la lectura en veu alta, com un fragment d'un audiollibre. CC4, CC5, CC13, CC21, CC22, CC23	DIMENSIÓ EE: C4, C5, C6 ÀMBIT DIGITAL: C3
Aspectes literaris	16	Identificació i justificació de marques d'ironia en el text. CC12, CC21, CC22	DIMENSIÓ CL: C1, C2
	31	Identificació de figures retòriques en el text. CC10, CC11	DIMENSIÓ CL: C2
Activitats globals relacionades amb àrees no lingüístiques	21, 22	El context històric: la societat victoriana de finals del segle XIX. CC1, CC3	DIMENSIÓ CL: C3 ÀMBIT SOCIAL: C1
	30	Relacionar aspectes de la lectura amb la pintura. CD14	DIMENSIÓ L: C10, C11 ÀMBIT PiS: C2 ÀMBIT ARTÍSTIC: C8
	32	Representació visual del mapa mental d'un infant a partir de la descripció del text. CC3, CC21	DIMENSIÓ CL: C1 ÀMBIT ARTÍSTIC: C1, C8
Compartir la lectura	13	Registre personal de citacions i fragments de la lectura destacables. CC1, CC10, CC14, CC21	DIMENSIÓ CL: C1 DIMENSIÓ AiP: A1
	23, 39, 40, 41, 50,	La dona i la maternitat: reflexió sobre el model i el rol femení que es presenta a l'obra. CC1, CC2, CC15	DIMENSIÓ CL: C1 ÀMBIT CULTURA i VALORS: C2, C3





### 3.4. DESPRÉS DE LA LECTURA

TIPUS D'ACTIVITAT	ACTIVITATS	CONTINGUT ESPECÍFIC I CLAU	COMPETÈNCIA
<b>Comprensió lectora</b>	58	Recapitulació: identificació dels fets argumentals a partir de les il·lustracions d'Attwell. CC3	DIMENSIÓ CL: C1, C2, C3 ÀMBIT PiS: C2 ÀMBIT ARTÍSTIC: C8
<b>Aspectes literaris</b>	53	Reflexió sobre el gènere: la literatura fantàstica. CC2, CC19, CC23	DIMENSIÓ CL: C2 DIMENSIÓ L: C10
	54, 55	La veu del narrador. CC22, CC21	DIMENSIÓ L: C10, C11
	56, 57	Tipologia textual: reflexió, identificació de trets rellevants i classificació de fragments segons la tipologia. CC11, CC12	DIMENSIÓ CL: C2 DIMENSIÓ L: C11
	59, 60, 61	L'estructura de la novel·la. CC11	DIMENSIÓ CL: C2 DIMENSIÓ L: C11
	62	El llenguatge: elements de la llengua oral en el text escrit. CC11	DIMENSIÓ CL: C2 DIMENSIÓ L: C11
	64	Sociograma de personatges a partir d'eines digitals. CC1, CC2, CC3	DIMENSIÓ CL: C3
	65, 66 67	Caracterització dels personatges principals. Reflexió i il·lustració a partir de fragments del text. CC1, CC2, CC3	DIMENSIÓ CL: C1, C3
	68, 69	Comparació entre l'actitud de Peter Pan i un fragment del <i>Gat negre</i> de Poe per extreure'n conclusions. CC21, CC22	DIMENSIÓ AiP: A1 ÀMBIT PiS: C2
	79	Reflexió sobre la vida de Barrie i la relació amb el contingut de la novel·la. CC1, CC2, CC8, CC9	DIMENSIÓ L: C11 DIMENSIÓ AiP: A1







TIPUS D'ACTIVITAT	ACTIVITATS	CONTINGUT ESPECÍFIC I CLAU	COMPETÈNCIA
<b>Activitats globals relacionades amb àrees no lingüístiques</b>	63	Creació d'una història seguint un model presentada en un format lliure, original i creatiu. CC4, CC5, CC13	DIMENSIÓ EE: C5 DIMENSIÓ L: C12 ÀMBIT DIGITAL: C2, C3
	70, 71	Creació de maquetes d'alguns espais de la novel·la a partir de les descripcions detallades que apareixen al text i fer-ne una exposició. CC3, CC21	DIMENSIÓ CL: C1, C2, C3 ÀMBIT ARTÍSTIC: C7 ÀMBIT PiS: C4
<b>Compartir la lectura</b>	72, 73, 74, 75	Realització d'un bibliotràiler a partir de pautes, plantilles i models. CC4, CC5, CC23	DIMENSIÓ EE: C4, C5 ÀMBIT DIGITAL C3
	76, 77	Reflexions temàtiques: la síndrome de Peter Pan. CC3, CC15, CC12	DIMENSIÓ CL: C1, C3 DIMENSIÓ L: C11 ÀMBIT CULTURA i VALORS: C2, C3
	78	Reflexions temàtiques: els rols masculins i femenins a l'obra. La síndrome de Wendy. CC3, CC15, CC12	DIMENSIÓ CL: C1, C3 DIMENSIÓ L: C11 ÀMBIT CULTURA i VALORS: C2, C3
	80	Reflexions finals sobre la lectura. CC2, CC8, CC11, CC14	DIMENSIÓ L: C1 DIMENSIÓ L: C11

La referència bibliogràfica per a aquesta novel·la és:

BARRIE, J. M. (2019). *Peter Pan*. Editorial Labutxaca.





# ABANS DE LA LECTURA





## ABANS DE LA LECTURA

1. El llibre que esteu a punt de començar és una novel·la. [...]

Llegiu el [prefaci](#) o [pròleg](#) de *Peter Pan*, això és, el text de presentació que escriu l'autor a la primera pàgina. Quines pistes ens dona sobre el contingut de l'obra? Us atreviríeu a classificar-la com a realista o fantàstica només amb aquesta informació? Quines paraules clau us han decantat per l'un o l'altre tipus de relat?

**Resposta oberta.** L'objectiu és activar els coneixements previs de l'alumnat sobre el gènere i fer hipòtesis per incentivar la lectura.

2. Què penseu que és la literatura fantàstica? Quins elements la caracteritzen? Quines novel·les, contes, pel·lícules o relats penseu que poden pertànyer a aquest gènere? N'heu vist o llegit alguna? Ompliu el següent mapa conceptual sobre tot allò que sapigau al voltant del gènere fantàstic. Compartiu les respostes amb els companys quan acabeu l'activitat.

**Resposta oberta,** a partir de la qual haurien d'emergir algunes obres fantàstiques més destacades, com la saga de Harry Potter o *El senyor dels anells*, entre d'altres, les quals donaran al docent una informació molt valuosa sobre la biografia lectora del seu alumnat.

3. Un cop hàgiu reflexionat sobre la noció de fantasia, us demanem que llegiu atentament dues definicions sobre aquest terme i que n'extraieu les idees bàsiques. A partir d'aquí, tot combinant-les amb les que heu compartit anteriorment a l'aula, elaboreu la vostra pròpia definició de *fantasia*:

**Resposta oberta.** Cal que el docent tingui en compte les idees que han aparegut a l'aula durant la correcció de l'exercici anterior per tal de vetllar perquè quedin integrades en la nova definició que demanem a l'alumnat.





D'altra banda, es tracta d'un exercici de síntesi, així que hi hauran d'aparèixer els elements següents extrets de les definicions que proposa l'exercici:

- La temàtica irreal.
- Els elements i personatges imaginaris.
- Dins el gènere fantàstic s'hi diferencien tres subgèneres: la ciència-ficció, si l'element predominant és la versemblança; la fantasia, si l'element predominant és el màgic o irreal, i el terror fantàstic, si la intenció de l'obra és generar una sensació de por en el públic o lector.

4. Tenint en compte la informació que heu treballat en les dues activitats anteriors, busqueu informació a internet sobre les següents pel·lícules. Llegiu-ne l'argument, visioneu-ne un fragment o el tràiler i justifiqueu la classificació en els gèneres o subgèneres que teniu a la graella.

Ciència-ficció	Terror fantàstic	Fantasia
- <i>2001: odissea a l'espai</i> - <i>Star Wars</i> - <i>I, robot</i>	- <i>El laberint del faune</i> - <i>La pell freda</i> - <i>Dràcula</i>	- <i>Harry Potter</i> - <i>El senyor dels anells</i> - <i>Joc de trons</i>

Un cop elaborada la graella, el docent pot preguntar a l'alumnat si observa similituds temàtiques o de forma en les obres referides, quines altres hi afegiria per arrodonir les hipòtesis que es vagin generant i si n'hi ha que es poden considerar en més d'una columna i el motiu. Per exemple, dins la columna de ciència-ficció hi ha una sèrie d'obres que estan ambientades a l'espai, dins el terror fantàstic abunden els éssers sobrenaturals i monstruosos, i dins la fantasia una sèrie d'obres estan ambientades en el que seria la recreació d'un món medieval idealitzat.





Alguns dels films anteriors estan basats en novel·les o relats. Sabríeu dir-ne quins? Qui en són els autors? Investigueu una mica i completeu la taula següent.

Cal fer notar als alumnes que moltes de les pel·lícules que veuen i els agraden tenen origen en relats o novel·les, alguns de força coneguts. Curiosament, en alguns casos, com ara *Star Wars*, *El laberint del faune* o *2001: odissea a l'espai*, es dona el cas contrari, això és, que el document audiovisual hagi generat una obra escrita. Resposta model:

Pel·lícula/sèrie	Novel·la/relat	Autor	Títol original i any de publicació
<i>2001: odissea a l'espai</i>	El guió de cinema i la novel·la homònima estan basats parcialment en el relat curt del mateix Arthur C. Clarke <i>El sentinella</i> .	Arthur C. Clarke	<i>2001: A Space Odyssey</i> (1968), <i>The Sentinel</i> (1951)
<i>Star Wars</i>	L'univers fictici de <i>Star Wars</i> es va començar a ampliar —fins i tot abans que s'estrenés la primera pel·lícula de la sèrie— a partir de la novel·la <i>Una nova esperança</i> , del 1976 (escrita per Alan Dean Foster i acreditada per Lucas).	Alan Dean Foster	<i>Star Wars: From the Adventures of Luke Skywalker</i> (1976), retitulada posteriorment com a <i>Star Wars: A New Hope</i> .
<i>I, robot</i>	<i>Jo, robot</i> és una recopilació de nou històries curtes de ciència-ficció.	Isaac Asimov	<i>I, robot</i> (1950), tot i que els relats es van publicar originalment en diverses revistes als EUA entre els anys 1940 i 1950.





<i>El laberint del faune</i>	<i>El laberint del faune</i> és una novel·la escrita per Funke a partir del guió original de Guillermo del Toro.	Cornelia Funke i Guillermo del Toro	<i>Pan's Labyrinth: The Labyrinth of the Faun</i> (2019)
<i>La pell freda</i>	<i>La pell freda</i> és una novel·la de gènere fantàstic.	Albert Sánchez Piñol	<i>La pell freda</i> (2002)
<i>Dràcula, de Bram Stoker</i>	<i>Dràcula</i> és una novel·la de terror.	Bram Stoker	<i>Dracula</i> (1897)
<i>Harry Potter</i>	<i>Harry Potter</i> és una saga de set novel·les (1997-2007) que narren les aventures del jove mag Harry Potter, juntament amb els seus millors amics Ron Weasley i Hermione Granger.	Joanne Kathleen Rowling	<i>Harry Potter and the Philosopher's Stone</i> (1997)
<i>El senyor dels anells</i>	<i>El senyor dels anells</i> és una novel·la èpica que transcorre a l'univers de ficció de la Terra Mitjana.	J. R. R. Tolkien	<i>The Lord of the Rings</i> (1954)

5. Abans de començar la lectura, amb el llibre a les mans, observeu la portada. Quins elements n'identifiqueu? Quines hipòtesis faríeu sobre la lectura que començareu tot seguit?

La resposta esperada és que els alumnes parlin del vol dels nens seguint Peter Pan, del garfi del capità pirata, del cocodril, del vaixell pirata i del poblat indi del país de Mai-més. I, a més, de la torre de Londres; els nois i noies haurien de parlar d'aquesta localització, que es correspon al lloc on se situa la casa de la Wendy i els seus germans.





- a) Llegiu ara el text introductori i compareu els elements que conté amb la il·lustració de la portada i de la contraportada. Hi ha informacions que es repeteixen tenint en compte el text i les il·lustracions?

Es tracta que l'alumnat acabi d'anotar les idees expressades en la resposta anterior. Es repeteix el fet que els nens aprenen a volar de la mà de Peter Pan, que se'ls endú a la terra de Mai-més, de la qual se'n remarca els pirates, el cocodril i el braç tallat d'en James Hook.

- b) Tot seguit, feu el mateix exercici però tenint en compte altres edicions de l'obra, a fi d'acumular com més informació millor. Fixeu-vos tant en els elements gràfics com en el disseny i en el títol i subtítols de l'obra (si n'hi ha).

Els elements en comú són la representació de Peter Pan, la finestra, que a vegades està tancada i d'altres oberta, i el vol.

Els elements diferents són els subtítols, *Peter i Wendy*, només *Peter Pan*; *Peter Pan, the boy who wouldn't grow up*; o *Peter Pan als jardins de Kensington*. A més, cal que l'alumnat s'adoni que s'han fet adaptacions de l'obra a gèneres diferents (conte infantil, obra de teatre, novel·la, novel·la adaptada, etc.), i que les dates d'impressió de les diferents obres tenen molts anys d'interval. Per tant, es tracta d'una obra clàssica que ha estat molt i molt versionada.









- a) Primer de tot, ompliu la fitxa d'identitat de l'obra i després escriviu-ne una conclusió:

Títol: *Peter Pan*

Autor: James Matthew Barrie

Any de publicació: Març de 2019 (la primera versió de la traducció de Maria Antònia Oliver és del 1990). L'original de Barrie és del 1896, amb el títol *El petit ocell blanc*.

Llengua original: anglès

Particularitat: L'autor va crear el personatge de Peter Pan i els elements principals i va anar reescrivint i reelaborant el text fins que va publicar la novel·la *Peter Pan* l'any 1911.

Conclusió: L'autor ha passat la seva vida reescrivint la mateixa història des del 1896 amb *El petit ocell blanc* fins al 1911 amb la publicació de la novel·la *Peter Pan*.

- b) Fixeu-vos ara en les portades corresponents a les diferents versions cinematogràfiques que s'han fet de l'obra. Feu recerca i relacioneu els títols amb les imatges:

1- *Peter Pan*, P. J. Hogan (director), 2003

2- *Peter Pan*, Disney, 1953

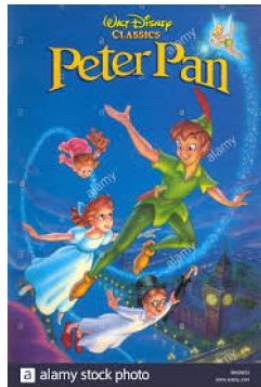




3- *Peter Pan*, Herbert Brenon (director), 1924

4- *Hook*, S. Spielberg (director), 1991

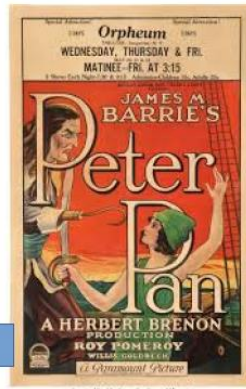
5- *Pan*, J. Wright (director), 2015



2



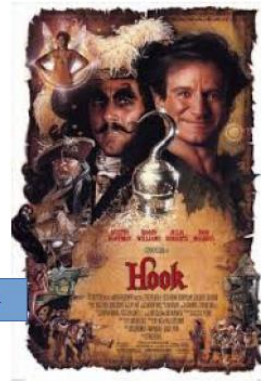
1



3



5



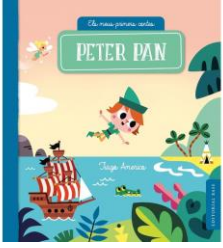

4

c) Per acabar, feu recerca a la xarxa o a biblioteques per veure quines altres versions de l'obra han aparegut. La següent graella us pot ajudar:

Contes infantils	Còmic i novel·la gràfica	Obra de teatre	Òpera Musicals	Altres (jocs, etc.)
<p><i>Peter Pan</i>, ELS MEUS PRIMERS CONTES. Il·lustrador: Americo, Tiago. Traductor: Jaume Aubareda. Editorial Base, 2020 (a partir de 3 anys).</p>	<p><i>Peter Pan</i>, de Régis Loisel, Planeta Còmic.</p>	<p><i>Adéu Peter Pan</i>, de Festuc Teatre.</p>	<p>Òpera <i>Peter Pan</i>, de Sergio Monterisi.</p>	<p>Resposta oberta. Dibuixos animats <i>Peter Pan</i>, de Disney; pel·lícula basada en la biografia de Barrie: <i>Neverland</i>, de Marc Forster (2005); etc.</p>





Contes infantils	Còmic i novel·la gràfica	Obra de teatre	Òpera Musicals	Altres (jocs, etc.)
	<p>Peter Pank és un còmic el protagonista del qual viu a Punkilanda i és el líder d'una banda de punk.</p> 			

7. I ara, digueu, què en sabeu d'en Peter Pan? I de la història que en va escriure Barrie?

Resposta oberta.

a) I del país de Mai-més? On és? N'heu sentit a parlar mai? Qui hi viu? Com s'hi pot arribar? Com és? Quines coses hi ha? Quins éssers l'habiten?

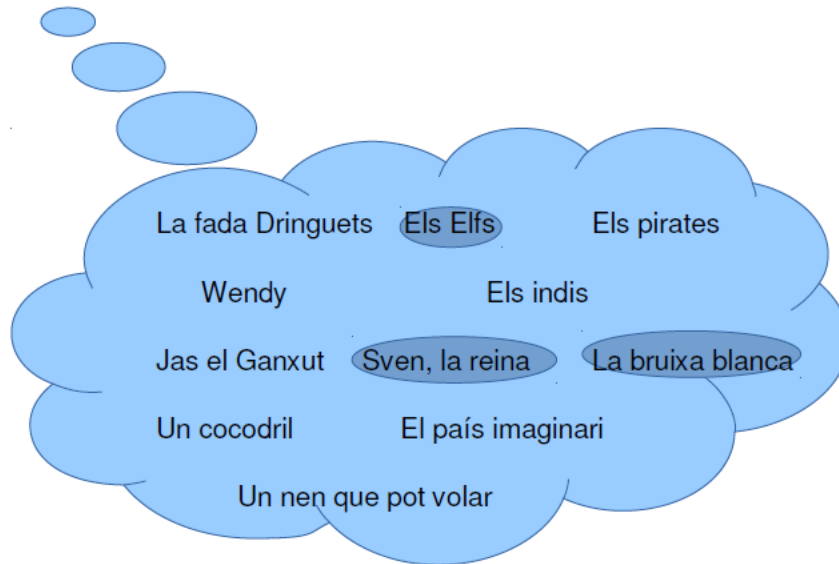
Resposta oberta. En general, hauria de sortir que el país de Mai-més és una mena de paradís somiat pels nens que tenen necessitat d'aventures. Es tracta d'una illa on viuen fades, pirates, indis, bèsties diverses i els nens perduts amb en Peter Pan, el seu líder.







b) Què en sabeu de la història de Peter Pan? Encerceleu els tres intrusos de la llista següent:



c) Activeu els coneixements previs. Sou capaços de retrobar els personatges de la història sense fer cap consulta?

Descripció del personatge	Qui és?
És un infant extraordinari que decideix que no vol créixer més. Així que marxa de casa i troba el país de Mai-més. En aquesta illa es converteix en el capità dels nois perduts.	Peter Pan
La filla d'una família anglesa. Pren cura dels seus dos germans més petits fins que en Peter Pan entra a la seva cambra i se l'endú al país de Mai-més.	Wendy
Una petita fada que viu amb en Peter Pan al país de Mai-més. Emet llum i s'expressa amb un llenguatge particular.	Dringuets
És el capità del <i>Jolly Roger</i> . És l'enemic d'en Peter Pan.	Jas el Ganxut
Set nens que són a l'illa des que són petits i que no es fan mai grans.	Els nens perduts





Un dels animals que viu al país de Mai-més i que emet un so de tic-tac perquè té un rellotge dins l'estómac.

[El cocodril](#)

8. Si heu arribat fins aquest punt, heu de tenir ben clares algunes de les característiques de l'obra i del seu argument. Cal, per tant, que us fixeu ara en l'autor de *Peter Pan*. Us proposem una lectura de l'article de la Viquipèdia que us hem seleccionat [aquí](#) perquè després pugueu completar-ne la fitxa:

[Resposta oberta. Aquesta activitat té una doble funció: conèixer la vida de J. M. Barrie i fer una cerca pautada de la informació a la web.](#)

Heu llegit alguna dada o aspecte biogràfic de l'autor que us hagi sorprès? Quina? Penseu que algun aspecte de la seva vida el va condicionar a escriure relats fantàstics sobre un nen que no creix mai?

[Resposta oberta.](#)

[Quan tenia sis anys, el seu germà David, de catorze, va morir en un accident de patinatge. La seva mare mai no es va recuperar de la pèrdua i va ignorar en James, que va patir nanisme psicogènic: va deixar de créixer i mai va desenvolupar la pubertat. Va arribar a l'edat adulta sense haver crescut més d'1,47 m.](#)

[Tot i que es va casar, no va tenir fills i va adoptar els cinc germans d'un matrimoni que va morir i que, probablement, van inspirar les històries de Peter Pan.](#)

9. La figura de Peter Pan està inspirada en el déu Pan de la mitologia grega. A l'obra trobareu altres referències mitològiques en les figures de les sirenes i les fades. Investigueu-ho tot plegat i anoteu els resultats de la cerca en aquesta taula. Penseu que la darrera columna caldrà que l'aneu completant i revisant a mesura que avanceu en la lectura de l'obra!





Personatge de Barrie	Personatge mitològic	Descripció del personatge mitològic	Punts en comú i divergents
Peter Pan	Pan	<p>És el déu salvatge, el déu dels boscos i dels llocs naturals on els humans no han actuat.</p> <p>Quan va néixer, presentava la part inferior en forma de cabra i la resta del cos amb aparença d'home. Tenia dues banyes al cap, i la barbata prominent i coberta d'una capa de pèl.</p> <p>Vivia en companyia de les nimfes en una gruta.</p> <p>Era caçador, remeier i músic.</p>	<p>Peter Pan és el senyor de l'illa de Mai-més, on no hi viu cap adult.</p> <p>És un nen i vesteix amb roba feta de fulles del bosc. Ha fugit de casa.</p> <p>Viu amb els nens perduts, les fades i les sirenes.</p> <p>Toca la flauta i li agraden les aventures.</p>
Les sirenes	Les sirenes	<p>Les sirenes de la mitologia grecoromana són meitat dona i meitat au rapinyaire. Atreïen els navegants amb el seu cant. Van competir amb les muses perquè tenien molt bona veu i va ser així que van perdre les plomes i van caure al mar.</p>	<p>No són amigables. Poden ser perilloses.</p> <p>Són meitat dona, meitat peix.</p> <p>Intenten ofegar la Wendy.</p>
Les fades	Les fades	<p>Les fades (del llatí <i>fata</i>) són esperits de la natura i tenen cura de mantenir-ne l'equilibri. El seu nom en llatí significa 'destí', ja que les fades són una transposició de les moires gregues, unes criatures que apareixien al tercer dia del naixement d'un infant per predir-ne el futur.</p> <p>Les fades no són dolentes del tot ni tampoc bones del tot, són tant petites que no els</p>	<p>Parlen una llengua diferent a la dels humans.</p> <p>Poden ser perilloses.</p> <p>Moren quan els nens deixen de creure-hi.</p> <p>La Dringuets és la fada d'en Peter Pan i està gelosa de l'amistat que aquest té amb la Wendy.</p>







Personatge de Barrie	Personatge mitològic	Descripció del personatge mitològic	Punts en comú i divergents
		caben dos sentiments a la vegada.	

10. L'obra de Barrie té múltiples referències literàries i simbòliques a altres textos (alguns els teniu a la graella). Busqueu-ne informació i anoteu les idees bàsiques que en destacaríeu. A mesura que aneu llegint, completeu l'última columna:

Referències	Descripció	Relació amb <i>Peter Pan</i> de Barrie
<u>Himne homèric a Pan</u>	En Pan té peus de cabra i banyes i li agrada la festa. És molt actiu, li agrada córrer per les muntanyes i matar feres. Quan arriba a casa seva al vespre li agrada tocar la flauta. És fill de Dríops i Hermes. La seva dida el va abandonar a causa del seu aspecte. Viu a l'Arcàdia.	En Peter Pan és molt actiu, li agraden les aventures i no té por de fer front a ningú. Toca la flauta i viu amb els nens perduts i les fades a l'illa de Mai-més. Va abandonar casa seva i odia la seva mare perquè el va deixar d'esperar/estimar en néixer un altre nen.
La literatura fantàstica anglesa: <u><i>Alicia al país de les meravelles</i></u> , Lewis Carrol (1865)	El conte explica la història d'una noia anomenada Alícia que cau per un forat i es troba en un món de fantasia poblat per criatures peculiars i antropomorfes. El conte és ple d'al·lusions satíriques als amics de Dodgson, l'educació anglesa i temes polítics de l'època. La terra de les meravelles juga amb la lògica d'una manera tan especial que l'obra ha arribat a tenir molta popularitat tant entre els de xiquets com entre els	Es tracta d'una nena que marxa de casa per accedir a un món màgic, tal com passa amb en Peter Pan i la Wendy i els seus germans.





Referències	Descripció	Relació amb <i>Peter Pan</i> de Barrie
	<p>adults. El llibre està considerat un dels exemples més característics de la literatura de l'absurd i la seva estructura narrativa ha estat enormement influent, principalment en el gènere fantàstic.</p> <p>En aquesta obra apareixen alguns dels personatges més famosos de Carroll, com el Conill Blanc, el Barreter, el Gat de Cheshire o la Reina de Cors, els qual han cobrat prou importància per ser reconeguts fora del món d'Àlícia.</p>	
<p><u><i>L'illa del tresor</i>, de Robert Louis Stevenson (1883)</u></p>	<p>Narra les aventures d'en Jim en l'expedició per la recerca d'un tresor en un vaixell, la <i>Hispaniola</i>, governat per pirates, entre els quals destaca John Silver (Barbacoa).</p>	<p>En Peter Pan s'enorgulleix d'haver matat en Barbacoa.</p> <p>En Silver havia servit a la marina abans de ser pirata. En Jas el Ganxut també havia tingut uns orígens refinats.</p>

11. Tot seguit us presentem dos fragments d'històries famoses que aporten maneres diferents d'accedir al món imaginari. Contrasteu-les i extraieu-ne conclusions que us seran útils per entendre i endinsar-vos en l'obra que llegireu.

I ara responeu:

	Àlícia al país de les meravelles	Les cròniques de Nàrnia
Estat de la protagonista	Avorrida	Encuriosida
Situació	Està en companyia de la seva germana, que es disposa a llegir un llibre sense il·lustracions, així	La Lucy entra en una habitació en què hi ha un gran armari cobert





	que l'Àlícia busca distracció en alguna altra cosa.	d'una tela. L'obre. És ple de roba, però el fons de l'armari és gelat...
<b>Element fora del comú</b>	Un conill que parla, duu armilla i té un rellotge que consulta.	No hi ha fons d'armari, sinó un altre món.
<b>Descripció de l'accés al món màgic</b>	Una llodriguera molt profunda i plena de decoracions a la paret.	L'armari ple de roba és l'entrada a un món diferent.

Hi ha moltíssims altres exemples de narrativa fantàstica que presenten una manera específica d'accedir al món imaginari. Citeu-ne d'altres exemples que recordeu:

Resposta oberta. Segurament es pot animar els alumnes a parlar de Harry Potter i del viatge a través de l'estació de tren de Londres, a l'andana 9 i 3/4. Per arribar-hi han de córrer cap a una columna entre les plataformes 9 i 10.





# DURANT LA LECTURA





## DURANT LA LECTURA

12. Abans de començar a llegir penseu a elaborar un recull de totes les paraules el significat de les quals desconeu. Entendre el significat dels mots és important per augmentar el vostre vocabulari i també per millorar moltíssim l'ortografia!

Subratlleu les paraules desconegudes durant la lectura de cada capítol i dediqueu uns minuts al final de la sessió de la lectura a fer una breu cerca del significat al diccionari. Afegiu-hi una imatge, dibuix o emoticona per tal de representar el concepte i recordar-lo amb més facilitat. A mesura que aneu afegint-hi termes, definicions i icones podeu elaborar un mural digital (amb eines com ara [Canva](#), [Genially](#), [Glogster](#)...) o amb cartolines en petits grups i penjar-lo a l'aula o a l'entorn digital de l'aula (Classroom, Sites, etc.).

**Resposta oberta.**

13. Heu provat mai de llegir amb un llapis a la mà? O amb notes adhesives de colors? Podeu ressaltar alguna informació rellevant, registrar què els passa als protagonistes, on es troben o què senten, recordar un fragment que ens ha arribat a l'ànima, que ens ha sobtat o que ens ha fet riure...



Feu-ho! Mentre llegiu, quedeu-vos amb aquelles frases colpidores, elements o passatges que us cridin l'atenció i aneu anotant-les en aquest quadre. En acabar la lectura, les podreu posar en comú amb els companys. Podeu utilitzar una taula com aquesta:

Pàgina	Citació, dada...	Per què m'ha cridat l'atenció?
p. 29	Els llumets de nit són els ulls que la mare deixa darrere seu per guardar els seus fills.	Aquest fragment m'agrada perquè...





Resposta oberta. La finalitat d'aquesta proposta és sensibilitzar l'alumnat per tal que faci una mica més seva la lectura. També pot ser un bon punt de partida per compartir la lectura quan l'hagin acabat i, sobretot, per animar els alumnes a detectar com està construït l'estil de l'autor, que reflexionin sobre alguns significats implícits que amaguen les figures retòriques que potser seleccionen, com la metàfora de l'exemple o la ironia.

## CASA DELS DARLING (capítols 1-3)

14. Un dels darrers aspectes que cal abordar per ajudar-vos a comprendre millor la lectura i gaudir-ne és l'escriptura irònica de què participa Barrie. Cal que estigueu preparats per copsar aquest esperit incisiu molt present al començament de l'obra, quan l'autor ens presenta la família Darling. Primer de tot, però, caldrà que indagueu sobre què és la ironia.

Un cop ho tingueu clar, us presentem un microconte de Calders a partir del qual reflexionarem sobre aquest recurs literari:

### “Discreció”

Van convidar-lo a pensar i digué que no volia donar molèsties, que ja pensaria a casa.

*(Invasió subtil i altres contes. Ed. 62)*

- a) Resumiu l'argument del conte:

Algú demana a algú altre de pensar i aquest respon que ja ho farà a casa, que no vol molestar.

- b) Què vol dir discreció?





Ser discret vol dir ser reservat en les accions i en les paraules. Només fa o diu allò que convé.

c) Què us ha sorprès del conte? Per què?

Resposta oberta.

d) Relacioneu d'alguna manera el fet de pensar i molestar? Pot molestar que algú pensi?

Caldria relacionar-ho amb la idea de “discreció”; si un fa o diu allò que s'espera que faci o digui, no hauria de molestar. Però per excés de prudència, en aquest cas, decideix pensar a casa. Per tant, la ironia està relacionada amb l'exageració de la discreció.

Fins i tot, la lectura ens permet relacionar “discreció” i “mandra”. En aquest cas, el personatge al·lega que és molt discret, però en el fons té mandra de pensar i diu que ho farà a casa.

Evidentment hi ha encara una tercera lectura possible, que és la de relacionar el text amb el context polític en què va ser escrit, i aquí n'extrauríem la lectura de crítica social: la crítica a una societat en què no es pot pensar perquè les idees contràries al règim franquista imperant són perseguides i castigades. Així doncs, “discreció” seria un eufemisme de “repressió”.

e) Hi ha alguna situació en què vosaltres respondríeu de forma similar o hàgiu sentit una resposta que s'hi assembla: “Ja ho faré a casa”?

Resposta oberta. És evident, però, que en el context acadèmic, quan es demana als alumnes de fer alguna activitat, n'hi ha que no treballen al·legant que ja ho faran a casa.







f) Quina relació creieu que pot tenir el títol amb el conte?

El personatge és una persona tan discreta que quan li diuen d'exposar una idea, no vol molestar i ho fa a casa.

g) Subratlleu en el text una situació que et sembli irònica i expliqueu per què creieu que ho és.

El personatge se'n surt d'una situació que podria perjudicar-lo o fer-lo sentir incòmode al·legant que és molt discret i que prefereix pensar a casa.

h) Quina penseu és la intenció o el propòsit que l'autor vol transmetre al lector amb aquest conte?

Resposta oberta.

16. I ara que ja coneixeu aquest recurs literari, subratlleu en les primeres pàgines del text alguna situació que us sembli irònica i expliqueu per què creieu que ho és. Compartiu-les a classe i compareu si heu triat les mateixes.

Resposta oberta. A tall d'exemple:

- La mainadera és una gossa.
- Els Darling parlen en plural del servei però només tenen una minyona.
- El pare es comporta com un infant i fa trampes a la juguesca que ell munta als seus fills per tal d'il·lustrar-los que s'han de prendre la medicina. A més, reacciona ple de ràbia en veure que les seves accions desencadenen el menyspreu dels seus fills.

17. Com se'ns descriu la mare de la Wendy? Què penseu que hi deu guardar, a la capseta més amagada, de la qual el senyor Darling no sap res?

Cal remarcar que té uns pensaments romàntics i no ha deixat totalment en l'oblit la infantesa, cosa que lliga amb el fet que encara recorda vagament com era en Peter Pan i que té un bes, un petó.





18. Què enteneu que és el “bes” del qual se’ns parla tant a l’obra? Amb què el confon en Peter? Què li regala, a la Wendy, en comptes d’un petó?

El bes representa un petó. Però no qualsevol. El “petó” a la cantonada de la boca de la senyora Darling és un somriure, una ombra o potser alguna cosa gens visible, un encant i una profunditat inaccessible. Així, per a la senyora Darling, el petó esdevé l’element més pur i màgic, el símbol de la llibertat total i record absolut de la infantesa, que preserva dels elements no màgics de la vida quotidiana. I l’amaga perquè potser desapareix per sempre un cop capturat, com un pensament que s’esvaeix quan es persegueix.

Igual que en Peter, el petó és la joventut mateixa: la idea de la joventut desvinculada de qualsevol de les particularitats de la joventut, un sentit visceral de la infància diferent de qualsevol nen real. Aleshores, en Peter Pan i el bes representen la fantasia, el somni, cosa que lliga amb el fet que quan ens fem adults deixem de somiar.

Potser caldria que el docent conduís la conversa cap a la relació amb la idea d’estimar: la gent no ens estima necessàriament com volem que ens estimin i aquest és un dels principals temes amorosos que la lírica de tots els temps ha reflectit.

En Peter regala a la Wendy una gla, en comptes d’un petó, que ella es penjarà al coll i més endavant li salvarà la vida. La Wendy li regala, al seu torn, un didal.

19. Descriviu el senyor Darling de forma acurada segons el contingut d’aquests primers capítols. De què presumeix davant de la Wendy? Què en penseu de la seva actitud?

És economista, controla les despeses d’una forma malaltissa. És una mena de criatura i fa rebequeries com la derivada de no saber-se fer el nus de la corbata.

Resposta oberta.

20. Com és la família Darling? Quina opinió en teniu, d’aquesta família?





Tenen tres fills i viuen per sobre de les seves possibilitats perquè tenen més del que poden permetre's: una minyona, la Lucy, i una mainadera, una gossa.

Resposta oberta.

21. L'autor, en aquest primer capítol, ens vol transmetre i expressar una idea molt determinada de la maternitat i de la dona, en la qual us haureu de fixar amb una mica de detall al llarg de tota la novel·la.

Abans d'abordar la qüestió, però, cal que tinguem en compte el context històric en què es va escriure l'obra. El model en el qual s'inspira Barrie és la pròpia experiència: la societat victoriana de finals del segle XIX.

Llegiu-ne una mica en [aquest article de la Viquipèdia](#) (només els apartats sobre la societat i les classes socials) i fixeu-vos bé en les il·lustracions que apareixen a la dreta del text.

Hi alguna imatge o informació que us hagi sorprès? Quina? Per què?

Resposta oberta.

22. Fixeu-vos en aquesta imatge, que representa una família típica benestant d'aquesta època. Quines característiques penseu que coincideixen amb els Darling?

Resposta oberta. A tall de model, el pare treballa, la mare s'ocupa de la casa, tenen minyona i mainadera...





23. Ara que ja en sou una mica més conscients, quina és la idea de la maternitat que Barrie vol expressar en aquests primers capítols? I la de la dona?

A l'obra se'ns dibuixa el camí inevitable per a qualsevol dona: la maternitat. Les mares, a més, endrecen la imaginació dels nens quan s'interroguen per què parlen de certes coses, els seus fills. Per tant, la figura de la mare és presentada com la d'algú que pren cura dels fills i del marit i que controla el que passa al seu voltant. Tot i que en les classes benestants aquest control ha de ser cedit, necessàriament, a una tercera persona: una mainadera.

24. Què fa la senyora Darling quan els infants dormen? Per què?

Com totes les mares, afirma Barrie, es dedica a endreçar la imaginació dels nens quan dormen. Així arracona les dolenteries i males passions i escampa, en canvi, els pensaments més bells a punt per ser usats l'endemà (p. 13).

25. Qui és la Nana? En què consisteix la seva feina? En què es diferencia de les altres mainaderes?

És una gossa Terranova. Té molta intuïció, és molt fidel i cuida molt bé dels nens. De fet, es tracta d'una altra femella que assumeix el paper de mare. Es diferencia de les altres mainaderes perquè jau a terra, mentre que les mainaderes seuen en bancs. Està sempre pendent dels nens i no es dedica a xerrar ni xafardejar (p. 12).

26. El segon capítol té una estructura temporal molt interessant. Al principi se'ns solapen dos moments de la història, el present i el passat. Us proposem que reconstruïu mitjançant l'ordenació dels enunciats següents què va passar el "fatídic divendres":

1. El senyor Darling va acceptar la invitació a sopar a casa d'uns amics.
2. Els nens juguen a recrear els seus naixements.





3. El senyor Darling no se sap fer el nus de la corbata.
4. La Nana embruta els pantalons del senyor Darling.
5. En Michael no es vol prendre la seva medecina.
6. El senyor Darling diu que ha perdut la seva medecina, però la Wendy la troba.
7. El pare fa trampes a la juguesca que proposa als seus fills i això decep els nens.
8. El pare, avergonyit, actua de forma negativa i castiga la gossa allunyant-la de l'habitació dels nens.
9. Els nens estan desprotegits i Peter Pan se'ls endú.

1: \_g\_ ; 2: \_d\_ ; 3: \_i\_ ; 4: \_e\_ ; 5: \_a\_ ; 6: \_f\_ ; 7: \_c\_ ; 8: \_h\_ ; 9: \_b\_.

27. Ompliu la fitxa dels personatges d'en Peter Pan i de la Wendy i responeu aquestes preguntes.

Cal que el docent tingui clara la idea que la fitxa d'en Peter i la Wendy es pot començar en aquest punt, però que haurà d'anar-se omplint a mesura que avancem en la lectura.

a) Què hi va a fer en Peter a casa dels Darling?

A la primera visita que fa en Peter a casa dels Darling vol sentir una de les històries d'abans d'anar a dormir per explicar-la als nens perduts. Com que la finestra és oberta, entra a l'habitació i arran d'aquest fet la gossa li arrabassa l'ombra. En Peter fuig. Uns dies més tard, el nen torna un segon cop per buscar la seva ombra.

b) Tothom té una ombra, per què en Peter Pan pot desempallegar-se'n?

Què deu voler dir?

Resposta oberta. Una idea que hauria d'aparèixer és la possibilitat que Peter Pan no existeixi o bé sigui mort, o simplement fruit de la imaginació dels nens a qui s'apareix.





- c) Discutiu en parelles o grups reduïts el fet que en Peter no sàpiga què és un bes ni entengui la gelosia de la Dringuets. Compartiu-ho amb el grup classe. Què en penseu de la relació entre en Peter i la Wendy?

Resposta oberta.

28. Tal com haureu pogut copsar, el “bes” és un element important a l’obra. En aquest sentit, us pot ajudar a aportar significat al voltant d’aquest concepte el poema “A un bes frustrat”, del recull *Poesia* (1957), de Josep Carner:

- + Què vol dir “immola”? **Sacrificar-se.**
- + El bes de què parla el jo poètic ha estat donat? **No.** Què t’ho fa pensar? **Diu que és com un sanglot contingut i que està al fons de la gola.**
- + Què vol dir “castos”, “abismes” i “polsos”? **Que s’absté del plaer sexual; pous; la templa.**
- + On és el bes que no ha estat donat? **A l’interior del poeta, en una zona recòndita.** Per què són castos i dolços, els abismes? **Perquè no hi ha hagut plaer sexual.** Què produeix en el jo líric no haver donat el bes? **Una obscuritat als ulls i neguit o desig.** Hi estàs d’acord? **Resposta oberta.**
- + Què vol dir “expires”, “flam” i “guspines”? **Consumir-se, flama.**
- + Quines reaccions té el jo líric en no fer el bes? **Li encén el desig que no pot apagar.**
- + Què vol dir “mai nat” i “mai difunt”? **Que no ha nascut mai i per tant, no ha pogut morir.** Com descriu Carner un “bes”? **Com una empremta damunt la boca vermella que s’ofereix per ser besada.**

29. Ara que heu entès el poema de Carner, digueu si hi veieu algun element que pugueu comparar amb l’obra de Peter Pan. Feu molta atenció al vers “tu, mai nat i mai difunt”.

**En Peter Pan no té mare ni pare ni adreça ni una edat que pugui recordar. Per tot plegat, pot ser que no hagi nascut mai, que no existeixi. Barrie l’identifica amb el bes que no ha donat mai la senyora Darling. Per tant,**





Peter Pan no és del tot real, representa la imaginació, com el bes no donat, representa el desig frustrat del jo poètic.

30. Si recordeu la recerca que us vam proposar al voltant del mite del déu Pan en què s'inspira la figura de Peter Pan, potser recordeu també la relació que s'establia entre Pan i el dimoni. Agafant aquesta idea, compareu el fragment del text del capítol tercer i la pintura de l'any 1520-1525, *Adam i Eva*, de Lucas Cranach el Vell. Quina reflexió en feu?

En Peter Pan tracta de temptar la Wendy parlant-li de les coses boniques que pot fer a l'illa de Mai-més (com fer de mare, que tant li agrada). De la mateixa forma, la serp va temptar Eva per tal que mengés l'únic fruit prohibit al paradís: la poma. Si la serp representa el dimoni, en aquesta escena Peter Pan encarna la maldat de la serp tot temptant la Wendy.

31. Copieu al requadre l'última frase del tercer capítol. Què vol dir? De quina figura retòrica es tracta? Podeu consultar-ne un llistat en el [següent enllaç](#).

Es tracta d'una metàfora per afirmar que els nens han marxat de casa.

32. Per finalitzar aquesta primera presa de contacte amb la novel·la, us proposem una activitat més creativa: treballeu en parelles o petits grups i realitzeu un rètol, cartell o mural representant el mapa mental del cervell d'un nen tal com ens indica el capítol 3. Ho podeu fer a mà o amb les eines digitals que més us convinguin.

Us proposem realitzar un collage per dur a terme aquesta activitat. Haureu de buscar imatges que representin cada una de les coses de què parla la pàgina 14 de l'edició de *Peter Pan* de Labutxaca.

En acabar, individualment, feu una representació del vostre propi mapa mental. Després podeu decorar l'aula amb els murals resultants o penjar-los a l'espai virtual compartit de la classe o la matèria.







Resposta oberta. Cal que l'alumnat dibuixi, preferiblement de manera col·laborativa i creativa, el mapa mental d'un infant segons les indicacions del text de Barrie.

Hi ha línies en ziga-zaga a les vostres targetes, com la de la febre, i probablement són camins d'una illa; perquè Mai-més és sempre més o menys una illa, amb sorprenents esquitxos de color aquí i allà, amb barreres de corall i la visió d'un vaixell rabent en alta mar, i caus salvatges i solitaris, i gnoms que són sastres en la seva majoria, i coves per les quals corre un riu, i princeses amb sis germans més grans, i una cabana a punt d'ensorrar-se, i una dona molt velleta amb un nas ganxut; però també hi ha el primer dia a l'escola, religió, pares, bassiots, punt de cosir, assassinats, penjats, mots en datiu, el dia del pastís de xocolata, posar-te els primers elàstics, dir noranta-nou, els tres penics per treure't tu mateix la dent, i tantes altres coses: i, tot això, o bé són parts de l'illa o són altres mapes que s'hi mesclen, i tot és prou confús, especialment si res no està quiet.

Després trobem la descripció de la terra de Mai-més segons en John:

(...) té un llac, amb flamencs que hi volen per damunt, i en John els dispara (...) vivia en una barca capgirada damunt la sorra, (...) no té amics.

A continuació, llegim la variació de la terra de Mai-més d'en Michael:

(...) té un flamenc, amb llacs que hi volen per damunt, (...) vivia en una tenda d'indis, (...) té amics a les nits.

I, finalment, també la de la Wendy:

(...) en una casa de fulles cosides amb destresa, (...) tenia un cadell de llop abandonat pels seus pares.

A partir d'aquestes descripcions, convindria que el docent fes adonar els alumnes que en aquesta representació hi ha referències a algunes històries tradicionals com la dels follets sastres. També caldria comentar la significació de cada un d'aquests referents per poder-ne fer una representació visual significativa.

A banda d'això, una altra possibilitat és dividir la classe en diversos grups i oferir l'activitat de representació visual de la terra de Mai-més (paràgraf anterior) afegint-hi la variació d'en John, d'en Michael i de la Wendy (vegeu els paràgrafs següents) per tal d'obtenir tres mapes mentals d'aquest país





segons cada un dels tres germans. D'aquesta manera podem reflexionar, en finalitzar els dibuixos, rètols o murals (de tècnica lliure, una opció a proposar pot ser el collage), sobre què és la terra de Mai-més: un lloc que neix de la imaginació dels nens i que per tant té tantes representacions com nens hi hagi al món.

## EL PAÍS DE MAI-MÉS (capítols 4-7)

33. Descriviu breument amb les vostres paraules com és el viatge fins a l'illa. Quines dificultats tenen? Com se senten els tres germans? Per què?

El vol és llarg i esgotador. A en John li sembla que volen durant tres dies i nits seguits. S'alimenten prenent el menjar que és adequat per a ells als ocells que troben pel camí. Els agafa son, topen contra els núvols, no saben aturar-se... Se senten completament dependents d'en Peter Pan i procuren ser amables amb ell perquè pensen que no podrien tornar ni sobreviure sense ell. Finalment, després de molts dies de volar en línia recta, "amb disgustos ocasionals, però en conjunt divertint-se", van arribar a l'illa, que els esperava (p. 50).

34. Quan finalment arriben a l'illa, com és que els nois reconeixen alguns indrets? A què creieu que es pot deure?

Recorden l'illa perquè hi han somiat abans.





35. Tal com heu procedit en el capítol anterior a l'hora de realitzar les fitxes d'identificació de la Wendy i d'en Peter Pan, feu ara la mateixa activitat en relació amb el país de Mai-més.

Tal com ja havien fet en les activitats anteriors de les fitxes d'en Peter i de la Wendy, durant la lectura, l'alumnat haurà

d'anar ampliant la informació que de manera inicial inclogui en aquesta fitxa.

En l'activitat és important que es reculli la idea que aquesta pren vida només quan arriba en Peter Pan. És a dir, l'illa neix de la imaginació d'en Peter i es complementa amb elements de la imaginació dels altres nens. El fet que sigui una illa circular és rellevant perquè, tal com passa amb el temps, va girant al voltant del fet que els nens que hi viuen han estat abandonats, és com una mena de llimbs on el temps no passa.

Les fitxes d'aquest espai haurien d'incloure la descripció del llac, de les sirenes, de la casa soterrada amb les set portes, del vaixell pirata, dels indis, dels pirates i dels nens abandonats. A més, tal com havíem indicat en l'activitat del mapa mental dels capítols anteriors, caldrà que s'hi anotin també les referències de l'imaginari infantil que s'hi descriu (els follets sabaters, la bruixa, etc.).

Per realitzar aquesta activitat, els nois i noies poden fer servir alguna de les moltes aplicacions i eines digitals gratuïtes que estan al seu abast, com ara Genially, Canva, Glogster o altres programes similars que coneguin i que els serveixin de suport per crear aquesta mena de dissenys de pòsters o infografies.





A què s'assembla el teu país de Mai-més? Com seria si existís?

Resposta oberta.

36. Quin és el fet fatídic amb què clou el cinquè capítol? Qui el propicia? Per què creieu que ho fa?

En Tootles dispara una fletxa per matar la Wendy perquè la Dringuets li diu que és el que Peter Pan vol.

37. Arribats a l'illa de Mai-més no trigarem a conèixer en Jas el Ganxut. Segurament coneguem altres pirates; us en proposem alguns noms que segur que us són familiars per tal que n'escriuiu alguns trets característics:

Pirata	Obra de referència on apareix	Trets destacables	Similituds/diferències amb Jas el Ganxut
<b>Barbanegra</b>	Edward Teach o Edward Thatch, més conegut com a <i>Blackbeard</i> , Barbanegra en anglès, va ser un pirata anglès molt conegut que va operar al voltant de les Índies Occidentals i la costa oriental de les colònies nord-americanes de Gran Bretanya a finals del segle XVII i principis del XVIII.	Cruel, despietat, obsessionat pels tresors.	Crueltat. Tot i que és un personatge rude i Jas és elegant.
<b>Barbacoa, John Silver o John el Llarg</b>	Personatge literari de l'univers de ficció de la novel·la <i>L'illa del tresor</i> (1882), de R. L. Stevenson.	John el Llarg és un pirata que acaba revelant-se com l'antic contramestre del capità Flint i el capítost dels amotinats. Silver relata haver servit a la Marina Reial i perdut la seva	Silver és un personatge complex, és intel·ligent com ho és en Jas. És de naturalesa agradable, com Jas té bones maneres i és educat. Té una relació especial perquè és admirat pel protagonista





Pirata	Obra de referència on apareix	Trets destacables	Similituds/diferències amb Jas el Ganxut
		<p>cama sota <i>L'Immortal Hawke</i>, però es descobreix que en realitat la va perdre en un abordatge pirata davant de Trinitat. Presenta més d'una dualitat; en aparença Silver és un mariner treballador i agradable, i només al llarg del relat la seva naturalesa infame és gradualment revelada. La seva relació amb Jim Hawkins, el protagonista de la novel·la, és interessant, ja que en Jim el veu com un gran i audaç home pel qual sent una profunda admiració, i amb això es crea un gran xoc i emoció quan és descobert com el responsable del motí, i especialment quan en Jim ha d'enfrontar-se i lluitar contra ell.</p>	<p>de <i>L'illa del tresor</i>. En canvi, en Jas el Ganxut no és pas admirat per Peter Pan.</p>
<p><b>Jack Sparrow</b></p>	<p>Personatge de ficció de la sèrie de pel·lícules <i>Pirates del Carib</i>, interpretat per l'actor Johnny Depp.</p>	<p>No és malvat, però pot ser traïdor quan cal i sap sortir-se'n més amb l'enginy i la negociació que amb les armes o la força. Prefereix fugir de moltes situacions perilloses i lluitar</p>	<p>La visió de Jack Sparrow és més propera a Peter Pan que al capità Jas el Ganxut.</p>





Pirata	Obra de referència on apareix	Trets destacables	Similituds/diferències amb Jas el Ganxut
		només quan és imprescindible.	
<b>Altres</b>	Resposta oberta.		

a) Com és en Jas el Ganxut segons l'obra de Barrie? Rellegiu l'inici del cinquè capítol i anoteu els aspectes més rellevants de la descripció d'aquest personatge:

En Jas és un intel·lectual malenconiós, que intenta sobreviure a un enemic irracional, en Peter Pan. El narrador en parla afalagant-lo: diu que és un home extraordinari, intel·ligent, elegant, i per al qual són importants les formes, de manera obsessiva.

b) Quina representació fan de Jas el Ganxut algunes de les versions de *Peter Pan*? Mireu aquestes imatges i relacioneu-les amb la pel·lícula a la qual corresponen. Busqueu informació sobre els personatges de cada pel·lícula i després ompliu la graella i extraieu-ne un parell de conclusions.



3



2



1



4







1. *Peter Pan* (1953), Walt Disney Productions, EUA
2. *Hook* (1991), Steven Spielberg, EUA
3. *Peter Pan* (2003), P. J. Hogan, EUA
4. *Pan* (2015), Joe Wright, EUA

Versió	Característiques	Semblances/diferències
<b>Hook</b>	Malvat, ridícul, molt patètic.	Té trets en comú amb el senyor Darling quant al patetisme i l'afectació que mostra quan es comporta en determinats moments.
<b>Disney</b>	Malvat, fuma una doble cigarreta, està espantat per la presència del cocodril. Maquiavèlic.	La doble cigarreta apareix a l'obra de Barrie.
<b>Pan (Wright)</b>	En Hook és elegant, és un miner, utilitza el garfi per treballar, és educat, valent, té por dels cocodrils.	És l'única versió en què en Ganxut no és presentat com algú ridícul tal com passa a l'obra de Barrie. Té similituds amb Silver, de <i>L'illa del tresor</i> .
<b>Peter Pan (Hogan)</b>	Somiador, elegant, terrorífic. Té por del tic-tac dels rellotges.	És potser la versió més fidel del pirata en relació amb l'obra de Barrie.

38. Un cop a l'illa van apareixent molts personatges. Per tal de no perdre'n el fil i no confondre-us, classifiqueu-los en la taula següent. Després de la lectura reprendrem aquesta activitat i us proposarem de crear-ne un sociograma.

Germans Darling	Nois perduts	Pirates (p. 60 i 130)	Pellroges	Altres personatges
Wendy	Tootles	Jas el Ganxut	tribu dels Picaninny	Dringuets
John	Nibs	Smee	Tiger Lily (princesa)	cocodril







Germans Darling	Nois perduts	Pirates (p. 60 i 130)	Pellrogos	Altres personatges
Michael	Curly	Cecco	Llop Magre	sirenes
	Slightly	Bill Jukes	Pantera	...
	els Bessons	Cookson		
		Rob Mullins		
		Alf Mason		
		...		

39. Ara que hem avançat més en el relat reprenem el tema de la feminitat i la maternitat que encetàvem a l'apartat anterior (activitat n. 21). Sense dubtar en cap moment de la importància i de la transcendència de l'obra que llegim, cal apuntar que el tractament d'aquestes qüestions possiblement seria diferent si Barrie hagués escrit *Peter Pan* en l'actualitat. Heu trobat algun element que us hagi cridat l'atenció quant al tractament de la dona fins ara? Quin és el model femení que presenta Barrie? Per reflexionar-hi us adjuntem alguns fragments de la lectura. Amb l'ajuda de les idees que es desprenen d'aquests fragments i d'altres que heu pogut llegir anteriorment, com ara la descripció de la Senyora Darling i de les tasques de què s'ocupava —al primer capítol—, feu una taula o mural a mà o bé amb alguna eina digital que conegueu que il·lustri, amb imatges o icones, segons el que explica Barrie, com s'esperava que fos i es comportés una dona a la societat victoriana de finals del segle XIX. Pengeu-los a classe o compartiu-los a l'espai digital de la matèria i debateu a classe. Hi esteu d'acord? Per què?



En Peter com que era un noi era indiferent a les aparences (p. 32).

—No hi ha cap nena? —Oh, no. Les nenes són molt intel·ligents i no cauen mai del cotxet (p. 38).

I tu podries adobar la nostra roba, i fer-nos butxaques (p. 40).





En Michael podria haver dormit allí també, però com que la Wendy volia tenir un filllet i ell era el més petit, i ja sabeu com son les dones, el cas és que... (p. 83).

Realment, hi havia setmanes que no sortia a l'exterior, tret potser d'una estona a la tarda, amb la mitja. Cuinar, us ho puc dir, la tenia lligada als fogons (p. 84).



L'estona favorita de la Wendy per cosir i sargir era quan tots se n'havien anat al llit. Aleshores, com ella mateixa deia, tenia un respir i l'ocupava fent coses noves per als nens; o posant genolleres als calçons, perquè tots eren terriblement durs de genolls (p. 85).

**Resposta oberta.**

Barrie explica el personatge de la Wendy a través del seu desig de ser mare i de prendre cura de la llar.

Al país de Mai-més adopta el rol de mare i tracta en Peter com si fos el pare. De fet, quan la Wendy explica els seus sentiments a en Peter, ell no dubta a respondre-li que no la pot correspondre perquè la veu com una mare. En Peter no té desig sexual, no se sent atret ni per la Dringuets ni per la Tiger Lily. Simplement és un nen que no vol créixer i no vol adoptar els rols que s'esperen d'un adult. Per això la Wendy decideix que és hora de tornar a casa: perquè no vol que els pares s'oblidin d'ella i perquè ella sí que vol créixer.

40. Tant els nois perduts com els pirates desitgen, de totes totes, tenir una mare. Per què?

**Resposta oberta.**

41. Per a vosaltres, què és una mare? Què representa?

**Resposta oberta.**

42. En finalitzar el capítol 7 el narrador es mostra insegur a l'hora de triar una història per il·lustrar les aventures dels nois i la Wendy a l'illa de Mai-més. En descarta moltíssimes. Inventeu el contingut d'alguna d'aquestes





històries i expliqueu-la als companys. La proposta que us fem és que us agrupeu de tres en tres a l'aula i us repartiu els enunciats que corresponen a cada història que haureu d'elaborar:

1. L'atac de nit dels pellrogos a la casa sota terra.
2. El pastís enverinat dels pirates.
3. L'ocell Meravella.
4. La Dringuets s'endú la Wendy a terra ferma.
5. En Peter Pan i els lleons.
6. L'aventura del Barranc.
7. Quan en Peter canvia de bàndol enmig de la batalla.

Un cop hàgiu triat la història que elaborareu, n'haureu de triar el format (còmic, conte, teatre d'ombres xineses, teatre de titelles, etc.) amb el qual la compartireu amb la resta de companys i companyes.

Seguiu les instruccions del docent per treballar-hi.

Triïn el format que triïn, un possible esquema de treball seria el següent:

- SITUACIÓ INICIAL (1 oració)
- FET DESENCADENANT (1 oració)
- COMPLICACIÓ (3 oracions)
- RESOLUCIÓ DEL CONFLICTE (1 oració)
- SITUACIÓ FINAL (1 oració)
- CONCLUSIÓ (1 oració)

Poden elaborar un guió del còmic seguint aquest esquema:





Vinyeta 1



Frase del resum (text narratiu). Adaptació a la intervenció en estil directe a la bafarada.



Disseny del dibuix que millor il·lustri el text seleccionat.



Tipus de pla previst (general, sencer...).

En qualsevol cas, convindria que el docent dediqués una estona a l'explicació dels plans i enquadraments propis del llenguatge cinematogràfic però que el còmic també incorpora. Una molt bona eina està continguda en l'enllaç que apareix a la base d'orientació (v. tipus de pla "previst").

Una possible pauta de correcció d'aquesta tasca:

	Sí	No
1. Les vuit oracions triades expliquen perfectament la història triada.		
2. El text està escrit correctament pel que fa a l'ortografia.		
3. Es fa un bon ús del llenguatge del còmic.		
4. Les vuit vinyetes creades ajuden a entendre el text.		
5. El còmic és original i aporta diversos elements de lluïment.		





## AVENTURES I SECRETS (capítols 8-11)

43. Els capítols vuit, nou i deu expliquen la història del llac i la de l'ocell que s'entrellacen. Transformeu aquests tres capítols en un relat visual. Per això, haureu de seguir les següents indicacions:

1. Feu un resum dels tres capítols en vuit oracions, tot seguint l'esquema següent:

SITUACIÓ INICIAL (1 oració)

FET DESENCADENANT (1 oració)

COMPLICACIÓ (3 oracions)

RESOLUCIÓ DEL CONFLICTE (1 oració)

SITUACIÓ FINAL (1 oració)

CONCLUSIÓ (1 oració)

2. Escriviu un guió del relat seguint aquest esquema:

Escena 1



Frase del resum (text narratiu).



Disseny del dibuix que millor il·lustri el text seleccionat.



Tipus de **pla previst** (general, sencer...).

3. Dissenyeu vuit escenes per explicar la història del llac.





4. Feu el muntatge audiovisual amb l'ajut d'eines digitals d'edició de vídeo ([Movie Maker](#), per exemple).

5. Enregistreu l'àudio corresponent al text i inseriu-lo en el muntatge.

Resposta oberta. Les pautes i orientacions per dur a terme aquesta activitat són diverses. D'una banda, caldrà formar grups de 3-5 persones tenint en compte que hauran de repartir-se els rols segons les destreses de cadascú. Una de les persones del grup ha de tenir habilitat per dibuixar o fer fotografies o collages o editar imatges —ja que l'objectiu principal d'aquesta proposta és traduir en imatges el text—; una altra hauria de tenir prou destresa literària per sintetitzar el fragment i reescriure'l seguint l'estil i les convencions del llenguatge literari; una altra hauria de tenir una bona veu per enregistrar-ne l'elocució en veu alta; i la resta del grup faran de manetes.

De l'altra, convindria seguir una base d'orientació, que pot ser la mateixa que hem plantejat a l'activitat número 42.

El docent hauria de dedicar una estona a l'explicació dels plans i enquadraments propis del llenguatge cinematogràfic. Una molt bona eina està continguda en l'enllaç que apareix a la base d'orientació (vegeu l'enllaç inclòs a "pla previst").

Una possible pauta de correcció d'aquesta tasca:

	Sí	No
1. Les vuit oracions del resum expliquen perfectament la història del llac.		
2. El resum està escrit correctament pel que fa a l'ortografia.		
3. Es fa un bon ús del llenguatge audiovisual.		
4. Les vuit imatges creades ajuden a entendre el text.		
5. L'àudio del muntatge s'escau amb les escenes visionades i s'hi veu un treball dels diferents trets suprasegmentals.		





6. El muntatge és original i aporta diversos elements de lluïment.

44. Què en penseu de la relació entre en Peter i la Wendy? Comenteu l'escena del capítol desè en el qual la Wendy li explica els seus sentiments. Quina és la reacció d'ella davant la resposta d'en Peter Pan? Creieu que aquest fet és important en el desencadenament dels fets que se succeeixen?

Resposta oberta. L'alumnat hauria d'exposar la relació desigual que existeix entre tots dos. La Wendy està enamorada d'en Peter però aquest només la veu com la mare que no ha tingut. En Peter no vol créixer i per tant no es pot enamorar, no té aquests sentiments, així com no els pot tenir cap altre infant. En adonar-se d'això i veure la possibilitat que la senyora Darling oblidés els seus fills, els germans, empesos per la Wendy, decideixen tornar a casa: ells sí que volen créixer.

D'altra banda, un altre aspecte que caldria destacar és la imatge que projecta la Wendy; caldrà que l'alumnat intenti discernir els diferents rols de la Wendy: nena, mare o esposa.

45. Al capítol onzè, en Peter Pan diu a la Wendy que està "equivocada amb les mares" (p. 121). Per què fa aquesta afirmació? Quin és el secret que confessa? Quina importància té en la història?

En Peter Pan va sentir una conversa en què els seus pares projectaven el seu futur i, conscient que no volia viure la vida dels adults, va fugir de casa. Va ser aleshores que, quan va voler tornar, es va adonar que la seva mare l'havia oblidat i l'havia substituït per un altre infant. En entendre aquesta possibilitat, els germans Darling decideixen tornar a casa perquè no els passi el mateix que a en Peter Pan.







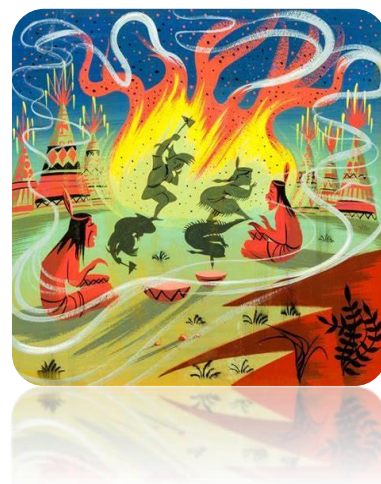
## LA BATALLA FINAL (capítols 12-15)

46. Què és un codi d'honor? Busqueu el terme al diccionari i afegiu la definició al vostre glossari. Quina és la regla no escrita que trenquen els pirates en el capítol dotzè?

Segons, el [Gran diccionari de la llengua catalana](#):

2. per extensió, [codi] Conjunt de normes de conducta.  
*Codi moral. Codi d'honor.*

La regla no escrita que trenquen els pirates en aquest capítol és que siguin els pellroges els qui ataquin primer. A més, no esperen que es faci de dia, mentre els nobles salvatges dormen embolicats amb les seves mantes.



a) Creieu que n'hi ha, de regles, a la guerra? Resposta oberta. Pot ser una bona oportunitat per parlar dels conflictes bèl·lics actuals i sondejar els coneixements i les percepcions de l'alumnat sobre els efectes que tenen (Open Arms, etc.). Quant a Proactiva Open Arms, si el docent vol encaminar la conversa cap a aquesta ONG, haurà de posar en situació els alumnes explicant-los que la missió principal d'aquesta organització catalana és rescatar del mar els refugiats que arriben a Europa fugint de conflictes bèl·lics, persecució o pobresa. Potser caldria projectar el seu [web](#). També es pot projectar a l'aula [l'entrevista a Òscar Camps](#), socorrista d'Open Arms (en castellà). Tot plegat es pot contrastar amb alguna [notícia dels diaris](#) que aporti un punt de vista oposat o contrari a la tasca que realitza Open Arms i a partir d'aquest punt es pot organitzar un petit debat a l'aula.

b) Quina és la reacció dels pellroges davant aquesta traïció? Per què ho fan?





Tal com ens explica el narrador a la pàgina 128, “l’atac dels pirates havia estat una sorpresa immensa”.

Malgrat això, els pellrogos, a diferència d’aquests, compleixen “la tradició valerosament”, perquè són “nobles”. Així doncs, com que “el noble salvatge no ha de demostrar mai sorpresa davant de l’home blanc”, van quedar-se “aturats un moment sense moure ni un múscul, com si l’enemic s’hagués presentat allà per invitació. Després, [...] agafaren les armes i l’aire es va esqueixar amb el seu crit de guerra. Però ja era massa tard” (p. 130).

c) Feu un llistat de les fatalitats i enganys que condueixen a la victòria del Ganxut i els pirates. Com aconsegueix el capità pirata accedir a la caseta sota terra?

- ✚ Els pirates, per ordre del Ganxut, ataquen els pellrogos per sorpresa, en plena nit.
- ✚ El capità fa que l’Smea toqui el tam-tam en senyal de victòria, de manera que els nens perduts surten confiats de la caseta sota terra.
- ✚ Els pirates els atrapen a mesura que surten.
- ✚ El Ganxut descobreix el secret de l’Slightly, qui, “en lloc de reduir-se ell mateix per encaixar al seu arbre, [...] havia eixamplat l’arbre perquè encaixés amb ell”. D’aquesta manera el capità pirata pot accedir a la caseta sota terra.
- ✚ En comptes d’atacar en Peter Pan mentre dorm, el Ganxut enverina la seva medecina.

47. La Dringuets se sacrifica per salvar la vida d’en Peter. Però, com aconsegueix el noi que no mori enverinada? Quina mena de recurs us sembla que ha utilitzat l’autor?

Amb una veu feble, la Dringuets li diu a en Peter que està convençuda que es curarà si els nens creuen en les fades. Tanmateix, prop de tots dos no hi ha cap nen. És de nit i Peter Pan s’adreça a tots aquells nens i nenes que estan somiant en aquell moment en la terra de Mai-més i els pregunta





crident si creuen en les fades. Per estar segur de la seva resposta afirmativa, els demana que piquin de mans. Aleshores, són molts els qui piquen de mans i, gràcies a això, la Dringuets es recupera en un tres i no res de manera miraculosa.

Convé fer notar als alumnes que aquest recurs és molt habitual entre els rondallaires o contistes orals, que demanen la intervenció activa del públic (inclosos els lectors, en aquest cas) per salvar màgicament un dels protagonistes de la història. Més endavant, després de la lectura (activitat n. 61), es proposa l'anàlisi de l'escena amb una mica més de detall.

48. Ordeneu els següents esdeveniments per repassar com en Peter i els nois perduts vencen els pirates per sempre més.

1. Els pirates s'enduen els nois perduts i la Wendy al vaixell dins la caseta de la noia.
2. Els pirates lliguen la Wendy al pal major del vaixell.
3. El cocodril segueix en Peter Pan, que va imitant el tic-tac del rellotge que aquest s'havia empassat.
4. Just quan els nens i la Wendy són a punt de passar pel tauló, en Ganxut sent el tic-tac terrible del cocodril. Cau mort de por i demana als pirates que l'amaguin.
5. Els nois descobreixen que en Peter Pan ha arribat per salvar-los.
6. En Peter Pan s'amaga a la cabina del capità i va matant els pirates un per un.
7. El capità pirata intenta, sense esperança, acovardir en Peter Pan, i prova de calar foc al polvorí per fer saltar el vaixell pels aires.
8. Els pirates no estan d'acord amb les decisions del capità i comencen a amotinar-se.
9. En Jas el Ganxut mana als pirates que tanquin els nens a la cabina perquè el gallet els mati.





10. En Peter salva la Wendy d'amagat i ocupa el seu lloc al pal major, embolicat amb la capa d'ella perquè no el descobreixin.
11. Els pirates pretenen llançar la Wendy per la borda i en Peter Pan els sorprèn.
12. En Peter Pan clava una puntada de peu al Ganxut i el fa caure per la borda al mar.
13. El capità neda content cap al cocodril i una mort segura perquè en Peter, per fi, ha demostrat males maneres.
14. La Wendy s'adona que és tardíssim i posa tots els nens a dormir a les lliteres dels pirates.

## EL RETORN A CASA (capítols 16 i 17)

49. Què fan el senyor i la senyora Darling mentre els fills són fora? Com viuen aquesta desaparició sobtada?

Tots tres, els pares i la Nana, estan molt tristos i se senten culpables per haver permès que els nens desapareguessin.

La senyora Darling manté les coses a punt amb l'esperança que tornin aviat. Els llits estan ben fets i airejats, "no surt mai de casa i observa constantment, i la finestra està oberta" (p. 170). Però té la "mirada trista", "el racó de de la seva boca [...] gairebé s'ha pansit" i mou "el cap inquiet sobre el pit com si hi tingués un dolor agut" (p. 171).

El senyor Darling es va autoimposar un càstig sorprenent i absurd perquè patia molt interiorment, tenia molts remordiments i volia demostrar més humilitat. Es va posar de quatre grapes, va entrar dins la gossera i va jurar que no en sortiria fins que els fills haguessin tornat. Cada matí el transportaven dins la gossera en cotxe a la feina i en tornava cap a les sis. En aquest temps va tenir molt d'èxit social i grans multituds seguien el cotxe victorejant-lo alegrement. També era deferent amb la Nana, a qui havia lligat





i per aquest motiu no va poder impedir que els nens marxessin amb en Peter Pan.

50. L'autor, al llarg de les primeres pàgines del capítol 16, critica el comportament i l'actitud de la senyora Darling? Per què afirma que les dones no tenen sentit comú? Comenteu primer en petits grups si ho diu de debò o és irònic. Després compartiu les vostres idees amb la resta de la classe.

Segons el narrador, els nens mereixen un càstig, una "llicó moral" perquè s'han comportat malament. En canvi, la senyora Darling els espera amb els braços oberts.

Afirma que les dones no tenen sentit comú perquè sacrifiquen la pròpia felicitat per aconseguir els fills, ja que la mare de la Wendy, en John i en Michael prefereix no privar-los de deu minuts de plaer encara que així ella s'estalviï deu dies d'infelicitat (p. 169).

Resposta oberta.

51. Després de vèncer els pirates, els germans Darling i els nois perduts retornen a Londres, però en Peter Pan vol evitar que trobin la finestra oberta. Quin és el seu pla? Què el fa finalment canviar de parer?

En Peter arriba abans amb la Dringuets per tancar la finestra i posar el pestell perquè la Wendy i els nens pensin que ha estat la mare i hagin de tornar a la terra de Mai-més. Però veu plorar la senyora Darling: tots dos estimen la Wendy i no la poden tenir alhora. Li sap greu, s'emociona davant la tristesa de la mare i marxa.

52. La Wendy torna amb els seus germans a Londres, mentre Peter Pan torna a l'illa de Mai-més. El temps a Londres passa i l'autor, en el capítol final, ens mostra les diferències entre l'espai real i el fantàstic i les conseqüències que tenen per als personatges.





En Peter apareix un dia a l'ampit de la finestra de la Wendy. Segueix igual, amb les dents de llet, i l'esperit i el cos d'un nen. Però, com han canviat els nois perduts? I la Wendy?

Els Bessons, en Nibs i en Curly, cada dia van a una oficina amb una cartera i un paraigua. En Michael és maquinista, l'Slightly s'ha casat amb una dama de l'aristocràcia i és lord. En Tootles és jutge i en John duu barba i no sap mai cap conte per explicar als seus fills. La Wendy es va casar i té una filla.

Com acaba la novel·la? Un dia, anys després, en Peter Pan torna, però la Wendy ja és gran i és la Jane, la seva filla, qui marxa amb el noi a Mai-més per fer la neteja de primavera.

Més endavant, serà la Margaret, filla de la Jane, qui farà de mare d'en Peter Pan i "així continuaran, tant de temps com els infants siguin alegres, innocents i cruels".

Us sembla un final adequat? Per què? **Resposta oberta.**

Ara que sabeu com acaba la novel·la, penseu un final alternatiu i escriviu-lo. Després, enregistreu-vos llegint el text en veu alta, com si fos l'últim capítol d'un audiollibre.

Si voleu fer una bona lectura en veu alta, heu de tenir en compte aspectes com el ritme, l'entonació, la postura, la pronunciació, el to i alguns altres elements. Per aprendre'n i millorar, visualitzeu aquest [vídeo-taller](#) i agafeu moltes idees!







# DESPRÉS DE LA LECTURA







## DESPRÉS DE LA LECTURA

### LA LITERATURA FANTÀSTICA

53. Com ja sabeu i hem comentat abans que comencéssiu a llegir, *Peter Pan* és una de les lectures clàssiques del gènere fantàstic més versionades que hi pugui haver. De fet, la seva pròpia gènesi es va coure a foc lent ja que el seu creador va anar reelaborant la història durant una vintena d'anys. Acabada la lectura, quins elements fantàstics hi destrieu? Relacioneu totes dues columnes i en localitzareu els principals:

- ✚ Món màgic llunyà i intemporal. [L'illa de Mai-més.](#)
- ✚ Màgia d'alguns objectes. [El bes/botó salva la vida de la Wendy.](#)
- ✚ Atributs màgics d'alguns personatges. [Peter Pan pot volar.](#)
- ✚ Éssers meravellosos. [Fades, sirenes, l'ocell Meravella...](#)
- ✚ Fets impossibles en la realitat. [Les estrelles parlen guspirejant. Peter Pan és un nen que no creix mai.](#)

Quins altres elements meravellosos que apareixen hi podríeu afegir?

[Resposta oberta.](#)





## LA VEU NARRATIVA

Un dels aspectes que crida l'atenció un cop comenceu a llegir l'obra és la veu del narrador, aquell qui explica la història. Perquè us hi pugueu fixar bé i en sapiguen una mica més, aquí en teniu quatre idees generals:

<p><b>El narrador en 3a persona.</b> No forma part dels fets que succeeixen. Els pronoms que s'utilitzen són <b>ell, ella, ells i elles.</b></p>	Narrador omniscient	És aquell que ho sap tot dels personatges i de la història. Passat, present i futur dels protagonistes.
	Narrador objectiu	Actua com una càmera fotogràfica. Només explica el que veu i es manté al marge de la història.
<p><b>El narrador en 1a persona.</b> Els pronoms que s'utilitzen són <b>jo i nosaltres.</b></p>	Narrador protagonista	Forma part de la història. És el personatge protagonista principal de la història. Els fets que van passant a la història li succeeixen a ell.
	Narrador testimoni	És un altre personatge que actua com a testimoni dels fets. En cap cas és el protagonista de la història.

54. Un cop situats, fixeu-vos en els següents fragments del llibre i indiqueu el tipus de narrador de què es tracta. Reflexioneu també sobre els motius i els efectes d'aquesta elecció:

“Si vosaltres poguéssiu estar desperts (però naturalment no podeu), veuríeu la vostra mare fent això, i ho trobaríeu molt interessant: és com endreçar calaixos.” (Capítol 1, pàgina 13)

“La dona es va sobresaltar amb un crit: va veure el noi i, d'alguna manera, va saber de seguida que era en Peter Pan. Si tu, o jo, o la Wendy haguéssim estat





allí, hauríem vist que el noi s’assemblava molt al bes de la senyora Darling.”  
(Capítol 1, pàgina 18)

“Quina aventura hem de triar? La millor manera serà treure-la a palletes.

Hem tret palletes i ha guanyat la història del llac. Això ens fa pensar que hauria estat molt bé que haguessin guanyat l’aventura del Barranc, o la del pastís, o la de la gran fulla de la Dringuets. És clar que podríem tirar sorts de bell nou fins que sortís la millor de totes tres. Això no obstant, és més honest quedar-nos amb la del llac.” (Capítol 7, pàgina 89)

Per ajudar-vos a reflexionar:

Verbs i persona gramatical	Pronoms personals	Marques del narrador	Conclusions
Es va sobresaltar, s’assemblava, va veure, va saber, era (3a persona singular)	Tu, jo	Jo	El narrador s’igualava al lector, se situa del seu costat tot i que amb l’avantatge que domina la història i la coneix de bestreta.
Haguéssim estat, hauríem..., hem tret, hem de triar (1a persona plural)	ens	Ens Hauria estat molt millor podríem... Jugar a palletes	L’ús del condicional i de la primera persona del plural indica un narrador subjectiu i omniscient perquè sap fins i tot allò que hauria pogut esdevenir si les accions dels personatges o dels lectors haguessin estat diferents.

Arran de les conclusions extretes de l’observació dels elements de la graella, l’alumnat hauria d’apreciar que Barrie proposa un narrador omniscient que cerca una compenetració amb el lector i el fa participar de la història. El narrador funciona com un presentador o un rondallaire o contista la missió del qual és fer viure l’aventura a l’espectador amb intensitat.





55. Com bé haureu vist, de vegades el narrador d'aquesta història intervé directament en el conte, interpel·lant directament el lector a través de fórmules típiques de la llengua oral. Subratlleu-les en els fragments que teniu a continuació. Per què creieu que ho fa?

“Així és que va decidir plegar l’ombra i posar-la curosament dins un calaix fins que tingués l’oportunitat adequada per dir-ho al seu marit. Ai las!” (Capítol 2, p. 20)

“Aquest és l’home terrible amb qui Peter Pan s’ha d’enfrontar. Qui guanyarà?” (Capítol 5, p. 62)

“Immediatament, els nens perduts... Però on són? No hi són aquí. Els conills no haurien desaparegut més de pressa que ells.” (Capítol 5, p. 64)

Però us penseu que la Dringuets va estar agraïda a la Wendy per aixecar el seu braç? Oh no! Hauria desitjat pessigar-la molt més.” (Capítol 6, p. 74)

“El Ganxut, us en recordeu? S’havia burlat dels nois perquè pensaven que necessitaven un arbre per a cada un.” (Capítol 7, p. 82)

Aquests recursos són habituals en les rondalles o contes orals i serveixen per mantenir l’atenció del públic, habitualment infantil, en la història, tot i que en aquest cas es tracta dels lectors. Podem recordar, en aquest punt, que la novel·la neix en les històries que l’autor explicava als germans Llewelyn Davies i que, posteriorment, es van convertir en una obra de teatre, la qual, posteriorment, va transformar en novel·la.





## LA TIPOLOGIA TEXTUAL

56. Hem detallat alguns dels elements fantàstics de la novel·la i la veu del narrador, però com s'organitzen els fets que ens explica J. M. Barrie?

Com en tots els relats, hi ha descripcions de personatges, diàlegs que fan avançar l'acció i narracions que ens detallen què fan i què els succeeix als personatges. Sabríeu relacionar els fragments de la novel·la amb la tipologia textual a la qual pertanyen?

Hi havia una altra llum a la cambra, ara; mil vegades més brillant que els llumets de nit [...] anava vestida exquisidament amb una fulla seca, tallada curta i quadrada, a través de la qual se li veia la figura amb tota claredat. (Capítol 3, p. 30)

Fragment descriptiu

—Ei, John, mira el llac!

—Wendy, mira les tortugues que enterren els ous a la sorra!

—John, veig el teu flamenc amb la cama trencada!

—Mira, Michael, la teva gruta! (Capítol 4, p. 51)

Fragment dialogat

L'aigua pujava tranquil·lament fins que li va tocar els peus i, per passar el temps fins que l'engolís finalment, va observar l'única cosa que es movia damunt el llac. Primer es va pensar que era un bocí de paper, potser part de l'estel, i es preguntava vagament quant de temps trigaria a arribar a la vora. (Capítol 9, p. 106)

Fragment narratiu





57. A continuació, fullegeu vosaltres les pàgines del llibre i localitzeu algun fragment de cada tipus. Justifiqueu per què són representatius de cadascuna de les tipologies textuais que hem vist.

Resposta oberta

## LES IL·LUSTRACIONS DE MABEL LUCIE ATTWELL

Mabel Lucie Attwell va ser una il·lustradora i artista de còmic anglesa molt coneguda. Els dibuixos que feia, sobretot de nens i bebès dolços, bufons i delicats, van aparèixer en moltes postals, anuncis, calendaris, rètols, llibres i figures d'inicis del segle xx. Entre d'altres, va il·lustrar clàssics infantils com ara *Alícia al país de les meravelles* (1911), *Contes de fades de Hans Andersen* (1914), *The Water Babies*, de Charles Kingsley (1915) i també una edició de *Peter Pan i Wendy* (1921).

58. Relacioneu aquestes il·lustracions de Peter Pan realitzades per Mabel Lucie Attwell (1921) amb els moments de la lectura als quals corresponen:



The home in the grotto.

Després de la batalla del llac, els pèl·lroges prenen cura dels nois mentre descansen.



When Wendy grew up.

La Wendy vol créixer.





En Peter fa guàrdia acompanyat de les fades la primera nit que els Darling arriben a l'illa.



Les sirenes volen endur-se la Wendy al fons del llac.



"They are the children who fall out of their perambulators."

Els nens perduts, aquells que han caigut del cotxet i que ningú ha reclamat.



En Peter utilitza el niu que l'ocell li cedeix per salvar-se.



The Pirate Ship. When he had freed Wendy.

La Wendy és alliberada per en Peter dalt del vaixell pirata.





En Peter Pan s'endú els germans Darling i els ensenya a volar.



Els pirates transporten els nois fins al vaixell pirata dins la caseta de la Wendy.

## L'ESTRUCTURA DE LA NOVEL·LA

Ara que ja hem revisat alguns dels moment rellevants de la lectura, cal que reflexioneu una mica sobre com està construïda. Com ja us hi haureu fixat, l'obra es divideix en 17 capítols i la seva estructura correspon a la clàssica del text narratiu. Recordem-la!

Els textos narratius solen presentar una estructura lineal que consisteix a explicar els fets seguint un ordre cronològic en tres parts: **plantejament, nus i desenllaç.**

**Plantejament**  
S'introdueixen els personatges principals, el context i quin és l'objectiu d'aquests personatges.

**Nus**  
Els personatges van apropant-se al seu objectiu. L'acció avança perquè cada fet en té un altre com a conseqüència.

**Desenllaç**  
L'acció acaba amb la consecució o no de l'objectiu fixat. En tot cas, es produeix un fet que tanca l'acció.





59. Classifiqueu a la taula la correspondència entre cada capítol i aquestes parts i feu-ne un breu resum d'una o dues oracions com a màxim. Ajudeu-vos dels títols, per fer memòria:

ESTRUCTURA	Capítol (número i títol)	Resum (1, 2 oracions)
Plantejament	(1) En Peter s'obre camí (2) L'ombra (3) Anem, anem!	Resposta oberta.
Nus	(4) El vol (5) L'illa es fa realitat (6) La caseta (7) La casa sota terra (8) El llac de les sirenes (9) L'ocell Meravella (10) La Casa Felç (11) La història de la Wendy (12) S'emporten els nois (13) Creieu en les fades? (14) El vaixell pirata (15) "Aquesta vegada, el Ganxut o jo"	Resposta oberta.
Desenllaç	(16) El retorn a casa (17) Quan la Wendy va créixer	Resposta oberta.

És habitual, per tal de desenvolupar amb èxit la trama, que els escriptors facin fer servir tècniques diverses per alterar la seqüència cronològica de la història. De fet, aquests recursos també són molt habituals en el cinema.

La tècnica de l'**analepsi** o **salt enrere** (*flashback* en anglès) trasllada l'acció al passat per tal d'explicar detalls de la vida d'algun personatge important que ajudi a seguir amb la trama.

En canvi, la **prolepsis** o **salt endavant** és un recurs narratiu que consisteix a interrompre la línia temporal del relat per donar a conèixer als lectors un fet que es produirà en el futur.





60. Fixeu-vos en els següents fragments i indiqueu si es tracten de digressions en el temps cap al passat (analepsi) o cap al futur (prolepsi):

a) Naturalment, vivien al número 14 i, fins a l'arribada de la Wendy, la seva mare en va ser senyora i majora. [...] El dia que el senyor Darling la va conquerir [...]. (Capítol 1, p. 9) **Analepsi → (digressió en el temps cap al passat)**

b) Quina altra cosa podia fer la pobra Wendy? [...] Encara no sabia que la Dringuets l'odiava amb l'odi ferotge d'una dona de veritat. I així, atordida i vacil·lant en el vol, va seguir la fada cap a la seva perdició. (Capítol 4, p. 57) **Prolepsi → (digressió en el temps cap al futur)**

c) I damunt el llit hi havia en Peter profundament adormit.

Ignorant de la tragèdia que hi havia hagut a dalt, en Peter havia continuat tocant el flabiol; però per poc temps després que els nois se n'haguessin anat. (Capítol 12, p. 137)

**Analepsi → (digressió en el temps cap al passat)**

d) Seien així, nit rere nit, recordant aquell fatal divendres [...]. (Capítol 2, p. 20)

**Analepsi → (digressió en el temps cap al passat)**

e) I, si no hi hagués estat present [el Ganxut], no hauria descobert el secret de l'Slightly i, sense aquest secret no hauria pogut més tard atemptar esbojarradament contra la vida d'en Peter. (Capítol 12, p. 135)

**Prolepsi → (digressió en el temps cap al futur)**

61. Recordeu que hem vist que el narrador sovint interpel·lava els lectors? Tot i que, com a novel·la que és, el text que predomina és el narratiu, tot el relat es troba esquitxat de marques i recursos més propis de la llengua oral que d'un text escrit. Sembla com si J. M. Barrie, en realitat, ens expliqués un conte de fades. De fet, i com ja sabeu, l'origen de l'obra va tenir molt a veure amb les històries fantàstiques amb què encisava





contínuament els germanets Llewelyn Davies, amb qui es trobava als jardins de Kensington.



Però, quines són les tècniques amb què farceixen els relats els bon contistes o rondallaires per tal de mantenir l'atenció del públic, infantil o adult, i provocar l'embadaliment i l'interès perquè segueixin amb atenció els fets que s'expliquen? Doncs molts dels que ja hem vist i analitzat fins ara,

com ara les crides al lector, les repeticions, els avançaments i els retrocessos en l'acció, per exemple.

Un moment il·lustratiu d'aquestes tècniques el trobem en l'escena de la "quasi-mort" de la Dringuets (capítol 13, p. 142). Torneu a llegir l'escena amb calma i responeu a les preguntes.

- a) Com aconseguix en Peter salvar la fada gairebé morta pel verí que ha ingerit?

En Peter demana a tots aquells nens que estiguin somiant en aquell moment amb la terra de Mai-més que aplaudeixin fort si creuen en les fades.



- b) A qui demana ajuda? Als nens i nenes que creuen en la màgia i per això somien amb ell i el seu món de fantasia i són capaços de sentir aquesta estranya petició.
- c) Per què s'aturen els aplaudiments i els xiulets? Moltes mares senten el soroll i entren a les habitacions dels seus fills per veure què ha passat i els fan tornar a dormir.

62. Un dels elements més característics del llenguatge oral són les onomatopeies, una **classe especial d'interjeccions** que imiten lingüísticament





sons naturals o que evocuen moviments d'objectes. Per exemple: catacrac, zumzeig o meu.

a) Quines són les onomatopeies que trobem en el relat de Barrie? Relacioneu cada paraula amb el soroll al qual s'associa i qui el fa:

ONOMATOPEIA	SO (què recorda)	QUI EL FA?
Tic-tac	rellotge	cocodril (que s'ha empassat un rellotge)
Dringuets	dringadissa de campanetes	fada Dringuets quan parla i vola
Escataineig	gallina/gall	Peter Pan quan riu o fa un posat fatxada
Lladruc	gos	Nana

c) Quines altres onomatopeies tradicionals coneixeu? Completeu aquesta taula:

ONOMATOPEIA	A què es refereix?
rauc	so que fa la granota
atxim	esternut
nyigo-nyigo	un violí
plaf	un cop sec
toc-toc	trucar a la porta
renill	so que fa el cavall
parrup, parrupeig	so que fa el colom
...	

Quantes més hi podeu d'afegir? Feu un concurs a la classe a veure qui en sap més que ningú!

Resposta oberta.







63. Un cop analitzats els elements principals de l'estructura del text narratiu, us demanem ara que inventeu vosaltres una petita història seguint aquest model estructural. Redacteu primer el text i després animeu-vos a presentarlo de manera diferent o original, enregistreu un audiollibre o un podcast, feu una representació mitjançant ombres xineses o bé creeu el vostre propi llibre amb l'aplicació [Book Creator](#), per exemple. Sobretot, deixeu via lliure a la imaginació, la fantasia i la creativitat!



## ELS PERSONATGES

Els fets narrats es troben protagonitzats per uns éssers ficticis, això és, que no existeixen fora de la narració, encara que estiguin caracteritzats de manera més o menys realista. Són els personatges, inventats i caracteritzats per la ploma de l'autor, i als quals reserva una funció determinada segons el paper que tenen en el relat.

**Segons la importància** que la seva presència té en el desenvolupament de l'argument, els **personatges** poden ser:

**Personatges principals:** són els que intervenen en l'acció amb més intensitat i tenen una influència decisiva en el desenvolupament de la història i en el desenllaç. Protagonista/antagonista o adversari.

**Personatges secundaris:** són els que intervenen poc en el transcurs de la narració, o bé ho fan amb una certa intensitat, però en pocs episodis. Distingirem entre els personatges col·laboradors del protagonista o de l'antagonista i també els purament decoratius, això és, que no desenvolupen cap funció concreta en la trama.





64. Amb l'ajuda d'alguna eina digital que coneguis, com ara [Genially](#), [MindMup](#), [Bubbl.us](#), [Onodo](#), etc., crea un sociograma amb els personatges que us ajudi a visualitzar quin paper tenen en la història i quines relacions estableixen entre ells.

Resposta oberta.

65. Trieu cinc adjectius a través dels quals caracteritzeu els següents personatges:

Peter Pan

Wendy

Jas el Ganxut

Resposta oberta.

66. Quines d'aquestes afirmacions sobre Peter Pan són falses? Corregeix-les i tindràs una acurada caracterització del personatge!

- ✚ (V) Per a Peter, el que imagina és totalment real, és a dir, ficció i realitat són la mateixa cosa. Per exemple, a l'hora de menjar no se sap mai quan es tracta d'un àpat de debò o de broma. Tot depèn del que li vingui de gust.
- ✚ (F) Està enamorat de la Wendy, per això se la vol endur a l'illa amb ell. En Peter busca una mare que els cuidi i expliqui contes a ell i als nens perduts.
- ✚ (F) En Peter sap perfectament què és, però quan, a l'habitació d'ella, la Wendy li proposa de fer-li un petó, ell allarga la mà. En Peter no sap què és un petó, per això quan la Wendy li pregunta si en vol un, ell allarga la mà.
- ✚ (F) Aprecia molt les fades, sobretot la Dringuets, perquè li fa molta companyia. Menysprea i pega les fades perquè són molt pesades.







- ✚ (V) És molt gallet i presumtuós. És el capità de la terra de Mai-més. La seva arma és el punyal i es dedica a matar pirates.
- ✚ (F) Va a buscar la Wendy cada primavera perquè faci dissabte de la casa per sempre més. Molts anys després, en Peter apareix a la finestra de la Wendy. Ella ja és adulta i té una filla.



Indiscutiblement, els protagonistes principals de la novel·la són en Peter i la Wendy.

Tot i que nosaltres coneixem el llibre com a *Peter Pan*, el cert és que una de les primeres versions del llibre, que Barrie va anar reelaborant contínuament al llarg dels anys, es titulava justament *Peter Pan i Wendy* (1911). I estava basada en l'exitosa obra teatral que Barrie havia estrenat el 1904 i que el públic desitjava veure convertida en llibre.

67. D'acord amb això, i després de llegir aquest quadre informatiu, quin dels dos protagonistes de la història diríeu que és més complex? Per què? Justifiqueu-ho amb algun fragment textual.

D'altra banda, en funció dels **aspectes físics i els psicològics**, d'acord amb la intenció del que es vol narrar, distingim entre:

**Personatges complexos o rodons:** modifiquen la seva manera de pensar i d'actuar al llarg de la narració. Per això també se'n diuen personatges dinàmics, perquè la seva conducta canvia i evoluciona. Són personatges imprevisibles, que poden sorprendre el lector.

**Personatges senzills o plans:** actuen i pensen sempre igual al llarg de la narració. Per això també reben el nom de personatges estàtics, ja que la seva conducta no canvia ni evoluciona. Són personatges previsibles i no sorprenen el lector.

Resposta model.



En Peter Pan és el capità de l'illa de Mai-més, el país dels somnis. Durant la seva absència, hi sol haver calma i tranquil·litat, però amb la seva arribada, que anuncia sempre amb un crit estrident, un escataineig de gallet, tot torna a la vida i es torna a posar en moviment, ja que el noi no suporta avorrir-se i no para mai quiet. Duu un punyal i es dedica a viure aventures i matar pirates.

És molt valent i protegeix sempre la Wendy, amb qui representa el rol de pare i mare dels nois perduts. Però és incapaç d'estimar la noia ni veure-la més enllà de la figura d'una mare perquè no vol créixer. Quan la Wendy li proposa tornar a Londres i ser adoptat ell s'hi nega perquè no vol que ningú el converteixi en un home, no accepta créixer ni assumir cap responsabilitat sinó que desitja seguir divertint-se sempre. Per això és un personatge pla, estàtic, que no evoluciona pràcticament al llarg de la novel·la.

La Wendy, la filla gran dels Darling, és neta, polida, ordenada i està fascinada pel món de la màgia i de les fades. És molt responsable i conscient i sent la necessitat de protegir els seus germans petits i tots els nois perduts, a qui els fa de mare. Com a tal, a l'illa adopta el rol de mestressa de casa: els explica contes, els acotxa i els posa a dormir, vetlla perquè no tinguin malsons, els sargeix la roba, s'ocupa que mengin i vagin nets i polits, que es prenguin la medecina si cal, etc.

En tornar a Londres, la noia torna a assumir el seu paper real de germana gran i amiga d'en Peter. Però està preocupada perquè en Peter, que no accepta ser adoptat, necessita una mare a l'illa, així que accepta encantada el suggeriment de la senyora Darling, qui proposa que a la primavera la Wendy hi vagi per fer dissabte a la caseta de l'arbre, encara que sap que el noi l'oblidarà.

Amb el temps creix, es casa i té una filla, a qui explica les històries d'en Peter Pan. És un personatge dinàmic, que evoluciona al llarg del relat.

La Wendy es fa adulta, mentre que en Peter segueix pensant només a divertir-se.

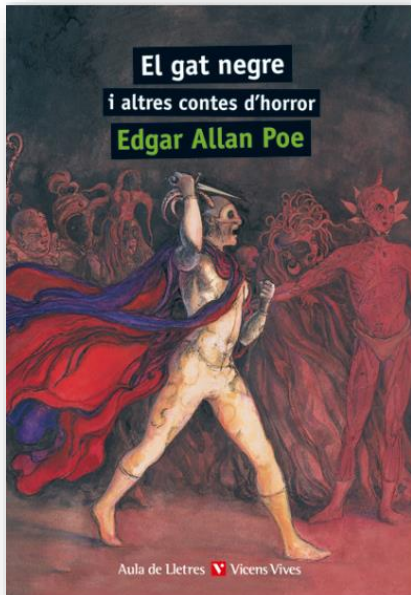
68. Tornant al capítol de la història del llac, hi ha un moment en què Peter Pan respon les preguntes que en Jas planteja sense pensar en les conseqüències que tot





plegat pot tenir (capítol vuitè, p. 99 i 100). De fet, això ens recorda molt una de les escenes finals del relat “El gat negre” d’Edgar Allan Poe.

a) Llegiu aquest resum del fil de la història:



*En aquest relat, narrat en primera persona, el protagonista explica la seva peculiar relació amb un gat negre, Plutó, que esdevé una mena d’aliat i alhora enemic en la relació amb la muller. Endut per la “lleï de la Perversitat”, el mata, però n’adopta un altre, també negre i borni, que l’indueix, segons el narrador, a assassinar la seva pròpia muller. Un dia, la dona del narrador l’acompanya al soterrani de casa i el gat els segueix en el descens per les escales, de manera que gairebé fa caure de cap el narrador-protagonista. Aquest, boig de ràbia, intenta clavar un cop de destral al gat, però l’esposa l’atura, la destral pivota, se li enfonsa al*

*cap i la mata. El narrador empareda el cos de la víctima al soterrani i busca el gat per matar-lo. No el troba, però dorm tranquil, malgrat el crim. Dies més tard, un grup de policies se li presenten a casa per fer-li preguntes. Ell els acompanya al soterrani amb la serenitat de l’innocent, ben segur de l’amagatall del cadàver i sense por de ser descobert.*

b) A continuació, llegiu el fragment següent i compareu-lo amb la resposta de Peter Pan a la història del llac:







«Quatre dies després d'haver estat comès l'assassinat, es va presentar inesperadament a casa un grup d'agents de policia, que va procedir a fer de nou un rigorós examen de l'immoble. Segur, però que l'amagatall era impenetrable, no vaig experimentar cap inquietud.

Els agents em demanaren que els acompanyés durant l'escorcoll. No van deixar cap racó per revisar. Al final, per tercera o quarta vegada, van baixar al celler. A mi no se'm va moure ni un múscul.

El meu cor batejava tranquil·lament, com el de l'home que reposa en la innocència. Vaig recórrer el soterrani de cap a cap. Amb els braços plegats sobre el pit, em passejava amb indiferència amunt i avall. La policia va quedar satisfeta i es disposava a marxar. La joia del meu cor era massa intensa per ser reprimida. Em moria de ganes de dir una paraula, una sola paraula, en expressió de triomf i fer doblement segura la seva convicció respecte a la meva innocència.

- Cavallers -vaig dir, finalment, quan els agents pujaven l'escala-, m'alegro d'haver esvaït les vostres sospites. Us desitjo bona salut i una mica més de cortesia. Dit sigui de passada, cavallers, aquesta..., aquesta és una casa ben construïda (amb l'afany de dir alguna cosa amb naturalitat, amb prou feines sabia què m'empatollava). Puc assegurar que aquesta és una casa excel·lentment construïda. Aquests murs..., us n'aneu, cavallers?

Aquests murs són d'una gran solidesa. Aleshores, deixant-me portar pel frenètic orgull, vaig colpejar fortament, amb un bastó que duia a la mà, damunt aquella paret d'obrar darrere la qual descansava el cadàver de l'esposa del meu cor. (...)

Tan bon punt es va perdre en el silenci el ressò dels cops, em va respondre una veu des del fons de la tomba! (...)

Durant un moment, els agents restaren parats a l'escala, perquè el terror els havia deixat paralizats. Tot seguit, una dotzena de braços robustos atacaven la paret, que es va desplomar de cop. (...)

El gat negre, Edgar Allan Poe (Traducció Jordi Arbonès, Vicens Vives)

d) Llegiu ara amb més deteniment el text anterior i ompliu les taules següents:

Substantius que apareixen en el text	Distribució dels substantius segons a qui es refereixen			Conclusions
	polícies	narrador	l'espai o l'acció	
dies assassinat casa agents policia examen	assassinat agents policia examen amagatall escorcoll	inquietud múscul cor home braços indiferència	dies casa immoble racó celler soterrani	Camps semàntics: 1. Món policial: (assassinat, agent, policia, escorcoll...)





Substantius que apareixen en el text	Distribució dels substantius segons a qui es refereixen			Conclusions
	policies	narrador	l'espai o l'acció	
immoble amagatall inquietud escorcoll racó celler múscul cor home innocència soterrani braços indiferència joia cor ganes paraula triomf escala convicció innocència cavallers sospites salut cortesia casa naturalitat murs orgull bastó mà paret cadàver esposa silenci ressò cops terror veu tomba dotzena braços	innocència cavallers sospites cadàver tomba dotzena braços	joia cor ganes paraula triomf convicció innocència salut cortesia naturalitat orgull bastó mà esposa terror	escala casa murs paret silenci ressò cops veu	2. Món dels sentiments: inquietud, indiferència, joia...  La majoria dels substantius utilitzats pertanyen al món dels sentiments del narrador i al món policial. Així doncs, Poe se centra en la descripció dels sentiments de seguretat i triomf pels quals passa el narrador i com l'excés de confiança l'acaba delatant.





Adjectius que apareixen en el text	Distribució dels adjectius segons a qui es refereixen			Conclusions
	polícies	narrador	L'espai o l'acció	
rigorós impenetrable satisfeta intensa reprimida segura solidesa frenètic paralizats robustos	rigorós intensa paralizats robustos	satisfeta reprimida segura solidesa	Els adjectius contrasten, d'una banda, l'actitud rigorosa dels polícies que fan la feina i que queden paralizats quan senten la veu que delata el crim del narrador i, de l'altra, la impossibilitat d'aquest de reprimir l'orgull que sent d'haver realitzat el crim perfecte.	

69. Redacteu un text que englobi les conclusions de les observacions que heu realitzat en les graelles i relacioneu-ho amb la qüestió inicial.

Resposta oberta. Cal que l'alumne relacioni l'arrogància del protagonista del relat de Poe, cosa que el duu a la situació fatal de ser descobert per la policia, amb la de Peter Pan. En aquest darrer cas, en Peter prefereix seguir el joc que li proposa en Jas que no pas mirar per la integritat pròpia i la dels seus amics. És per tant, una reacció egoista de part seva, ja que els seus companys haurien pogut morir.





## ITINERARI DE LECTURA

70. En la selecció de capítols que hem realitzat en aquesta segona part en què dividim l'apartat "Durant la lectura" es dona molta importància als espais: la descripció de l'illa, la caseta que els nens construeixen per a la Wendy, la casa sota terra d'en Peter Pan i dels nens perduts... Us proposem que, partint de les descripcions detallades que trobareu en aquest bloc de capítols (4-7), construïu les maquetes d'aquests espais per tal de muntar, en acabar el llibre, l'itinerari de la lectura de *Peter Pan*.

Els alumnes hauran de dividir-se en grups de treball (tres persones) i construir una de les maquetes dels següents espais:

- ✚ L'illa de Mai-més
- ✚ La caseta de la Wendy
- ✚ L'habitació de la Wendy i els germans a Londres
- ✚ La caseta sota terra d'en Peter Pan i dels nens perduts

Per tal de fer-ho, els proposem seguir uns passos importants:

1. S'han de distribuir, amb el vistiplau del professor o la professora, en grups de tres persones i decidir quina maqueta farà cada grup.
2. Les maquetes han de respectar els espais i els detalls que es descriuen en la novel·la, així que l'alumnat haurà de lliurar el treball amb les dades descriptives en què s'ha basat i que justifiquin les decisions preses per recrear l'espai que li ha tocat.
3. Una opció per construir les maquetes és partir de la base d'una capsa de cartró de sabates o similar. Si es pot treballar en col·laboració amb la matèria de tecnologia i/o visual i plàstica, molt millor.
4. Per tal de fer el mobiliari o els detalls que calgui representar es pot fer servir cartró o altres materials reciclats (plàstics, botons, pasta de modelar, papers de colors...). Sobretot que siguin creatius i originals.







Aquesta és una tasca de síntesi complexa de la lectura realitzada. A banda de les destreses i de la transversalitat de la proposta, inclou habilitats pròpies de l'àmbit científicotecnològic, fet que fa necessària o altament recomanable la col·laboració amb la matèria de tecnologia.

És convenient que l'alumnat reflexioni i justifiqui la representació de l'espai que proposa en funció del contingut de l'obra. És a dir, es tracta d'un exercici de metacognició, entre altres aspectes.

En relació amb aquest fet que s'acaba d'apuntar, uns possibles indicadors d'avaluació poden ser:

AS	Recull i sap traduir a la maqueta els elements descriptius més bàsics dels espais que li han estat encarregats. Afegeix algun tipus de justificació de la feina feta.
AN	Recull i sap traduir a la maqueta els elements descriptius bàsics dels espais que li han estat encarregats. Acompanya la feina amb justificacions senzilles però entenedores.
AE	Recull i sap traduir a la maqueta els elements descriptius i relacionats amb els sentiments i les accions dels espais que li han estat encarregats. Afegeix justificacions complexes sobre la feina desenvolupada.

71. Caldrà que recopileu aquestes feines i que en prepareu una exposició en algun espai del vostre centre. Per això haureu de:

- + Trobar un espai al centre per fer l'exposició.
- + Pensar on col·locar les diferents maquetes i com distribuir-les per l'espai.
- + Pensar si us calen materials accessoris (alguna tela per cobrir taules i cadires, etc.).





- ✚ Acompanyar cada maqueta amb uns paperets de la mateixa mida i format i que segueixen el mateix esquema: títol de l'espai, breu descripció de l'espai, frase de l'obra que expliqui algun fet que s'hi desenvolupa.



- ✚ Triar un parell de persones per fer l'itinerari guiat de l'exposició a la resta de grups de l'institut. Entre tots elaboreu el guió per presentar l'obra *Peter Pan* als visitants.
- ✚ Evidentment, també teniu la possibilitat de fer maquetes virtuals d'aquests espais amb eines informàtiques i introduir-les a l'exposició.

[Resposta oberta.](#)



## FEM UN BIBLIOTRÀILER?

Una de les activitats clàssiques de síntesi de lectura és realitzar un bibliotràiler. Sabeu què és? Potser n'heu realitzat algun anteriorment.

El bibliotràiler és un contingut audiovisual que actua de suport en la campanya de promoció d'un llibre. Va aparèixer als Estats Units a finals de la dècada dels noranta i a les nostres terres no va arribar fins a l'any 2006. Des de llavors, l'estil d'aquest contingut audiovisual s'ha fet cada cop més heterogeni.

L'objectiu final del bibliotràiler és convèncer els lectors potencials que val la pena llegir el llibre en qüestió. No expliqueu més del compte, només oferiu-ne un tastet.

Els materials que trobareu en [aquest enllaç](#) us poden ajudar a acabar d'entendre millor en què consisteix. A més, teniu uns quants exemples que us poden servir de model.

Abans de començar a preparar el vostre, però, compararem el de la versió cinematogràfica dirigida per Hogan el 2003 i el de l'editorial Edelvives per entendre'n bé el funcionament:

[Tràiler de Peter Pan \(Hogan, 2003\)](#)  
(en anglès, sense subtítols)





L'editorial Edelvives n'ha preparat aquest que podeu veure [aquí](#).



72. Després de visionar els documents, completeu la taula:

Escenes	<i>Peter Pan</i> (2003). Descripció	Música, efectes sonors, veu en off i text	Justificació
Escena 1	En John i la Wendy juguen amb un soldat i els pares es queixen.	Música orquestral dinàmica.	Reflecteix la imaginació dels germans i els moments de diversió als quals els pares posen límits.
Escena 2	La Wendy mirant per la minestra, arriba en Peter Pan.	Canvi de música: Coldplay. Comença la veu en off: Què passaria si poguessis anar a un lloc on no existís el control dels pares?	Vol remarcar la llibertat de la proposta de Peter Pan.
Escena 3	La Wendy a l'escola	On no hi hagués regles?	
Escena 4	En Peter Pan temptant la Wendy a la finestra de casa seva perquè l'acompanyi.	On ningú et digués què has de fer?	
Escena 5	Peus d'en Peter i la Wendy envolant-se		
Escena 6	Estrella i velocitat de càmera endinsant-se en la claror.	Text a la pantalla: "La llegenda que creus que coneixes." "Comença l'aventura que mai hauries imaginat."	Il·lustra el viatge al món fantàstic. Fa referència a la quantitat de versions sobre Peter Pan i en destaca aquesta com la verídica.
Escena 7	El gel trencant-se i acostant-se al vaixell pirata	Canvi de música. Sona música ràpida que connota	L'arribada de Peter Pan fa reviure l'illa de Mai-més.





Escenes	<i>Peter Pan</i> (2003). Descripció	Música, efectes sonors, veu en off i text	Justificació
	que hi havia quedat encallat.	risc i acció. A partir d'aquest moment les escenes se succeeixen ràpidament.	Se'n destaca l'element màgic.
Escena 8	L'Smee comenta a en Jas el que està succeint i en Jas respon: "Ja ha tornat".		
Escena 9	Un paisatge selvàtic i els nens corrent amb els pellrogos.	Velocitat en la transició d'escenes. Muntatge angoixant.	Es tracta d'un reguitzell d'escenes de risc, misteri o angoixa de la història. Vol indicar que es tracta d'una pel·lícula en què l'aventura i el risc hi són presents.
Escena 10	En Jas dalt del vaixell vigilant.		
Escena 11	La Wendy s'espanta perquè veu en Peter al sostre de l'habitació.		
Escena 12	En Peter a la roca del llac de les sirenes.		
Escena 13	En Peter Pan parla amb la Dringuets.		
Escena 14	L'ombra d'en Peter Pan s'esmuny a casa dels Darling.		
Escena 15	En Jas parla amb la Wendy.		
(...)			

Escenes	Edelvives. Descripció	Música, efectes sonors, veu en off i text	Justificació
Escena 1	Dibuix realitzant-se de la Wendy, els seus germans i la Nana.	Música dinàmica de piano. Text escrit: "Puede que te hayan contado esta historia".	Fa referència a les versions de la història i obre el dubte que en coneguem la vertadera.
Escena 2	Casa dels Darling. Ambient de boira.	La mateixa melodia anterior però entra l'orquestra.	Situa l'acció a casa dels Darling.





Escenes	Edelvives. Descripció	Música, efectes sonors, veu en off i text	Justificació
		Angle contrapicat. La càmera fa un zoom cap a una de les finestres.	
Escena 3	En Peter Pan busca l'ombra perduda a l'habitació dels nens.	"Pero nunca la habían visto a través de mis ojos."	Ens explicaran la versió de Peter Pan.
Escena 4	Els germans Darling i en Peter Pan s'envolen a l'habitació.	"Vive esta aventura conmigo."	En destaca l'element màgic.
Escena 5	Després surten fora de l'habitació tot volant.		
Escena 6	L'illa amb el vaixell pirata.	Música instrumental canvia.	
Escena 7	Primer pla de la cara d'en Jas.	Silenci. Campana i efecte de música de terror.	El canvi de música i el vaixell pirata ens introdueixen l'element de l'aventura i del risc.
Escena 8	El vaixell pirata navegant.	Es reprèn la melodia anterior.	
Escena 9	En Peter i la Wendy a l'aigua.	"¿Comenzamos la aventura?"	
Escena 10	Nens lligats al pal major del vaixell.	Música anterior.	
Escena 11	La Wendy plora lligada al vaixell.		
Escena 12	En Peter Pan a punt d'atacar el vaixell.		
Escena 13	La mare de la Wendy espera que els fills tornin tot mirant per la finestra.		
Escena 14	Primer pla de la portada del llibre.		

73. Un cop tingueu això enllestit, reflexioneu:

- Com ha de ser un bibliotràiler? Resposta oberta. A partir de la reflexió conjunta es podria fer una base d'orientació compartida amb tot l'alumnat que en recollís les característiques més rellevants i els elements imprescindibles.



- b) Quins elements tenen en comú els dos bibliotràilers que heu visionat? I quines són les diferències? Quins elements que no s'hagin inclòs en cap dels dos fragments audiovisuals us hagués agradat veure?

Resposta oberta. Per tal de dur aquesta activitat a terme caldrà que el docent segueixi una sèrie de pautes i que orienti els alumnes a l'hora de fer el guió il·lustrat o *storyboard*. El treball s'hauria de fer en grups de 3 o 5 persones.

74. Ara ja podeu començar a dissenyar el vostre audiovisual. Tingueu en compte aquests aspectes bàsics del contingut del bibliotràiler:



1. Penseu en el que us ha atrapat més del llibre. Escriviu una llista amb els cinc aspectes que més us han atrapat.
2. Reflexioneu sobre el punt de vista des del qual voleu explicar la història: el punt de vista d'en Peter Pan, el de la Wendy, el d'en John o el d'en Michael...
3. Feu una llista de les qualitats del personatge triat.
4. Impregneu l'audiovisual de les qualitats del personatge triat per explicar la història. Per exemple, si heu triat parlar des de la visió de Jas el Ganxut, segurament el bibliotràiler serà fosc, intrigant, misteriós, angoixant...
5. Penseu per a quina edat va dirigida la filmació.
6. Busqueu paraules clau que cridin l'atenció. Escriviu oracions que parlin del llibre tot cridant l'atenció però sense que revelin elements clau de l'obra.
7. Feu preguntes per captar l'atenció, però sense donar-ne la resposta.
8. Penseu i feu un dibuix, o prepareu un teatri d'ombres xineses, o penseu en altres tècniques... per realitzar cada una de les escenes. Reflexioneu també sobre què escriureu i com ho redactareu, si cal que cerqueu imatges o fer vosaltres alguna il·lustració, etc.





9. Feu un esborrany de l'*storyboard*, un guió il·lustrat que us serà molt útil com a esborrany a partir del qual podreu reflexionar sobre l'audiovisual que realitzareu. Reproduïu les graelles al voltant dels tràilers comentats, però a partir de la vostra proposta.
10. Cerqueu o componeu una música per posar de fons o, si voleu, enregistreu la vostra pròpia veu.

Un cop elaborat i corregit el guió il·lustrat, i depenent de les capacitats de cada alumne i el grau d'autonomia, els alumnes poden triar com fer les presentacions (amb PowerPoint, d'altres a partir de la tècnica d'Stop Motion o fent una presentació filmada en temps real, entre d'altres que se us puguin acudir).

75. Utilitzeu aquesta taula per orientar-vos a l'hora de fer el guió il·lustrat:

Escenes	Descripció	Música, efectes sonors, veu en off i text	Justificació

Resposta oberta.





## REFLEXIONS TEMÀTIQUES

Reprenem en aquest punt algunes de les qüestions que hem anat plantejant al llarg d'aquesta guia. Reflexioneu uns minuts individualment i després poseu en comú aquestes qüestions a través d'una conversa oberta a l'aula.

76. La història de Peter Pan s'ha convertit en un mite modern que dona nom a una síndrome psicològica. És la "síndrome de Peter Pan". Busqueu-ne informació en aquests enllaços, o en alguna enciclopèdia o un llibre de psicologia, i feu hipòtesis de quina pot ser la relació amb l'obra.



- [!\[\]\(4e333a6106fc298d0ae6dff272a736ef\_img.jpg\) La síndrome de Peter Pan. Viquipèdia](#)
- [!\[\]\(97089f8e07e24e31baa67366e358a709\_img.jpg\) Què és la síndrome de Peter Pan? \(ITAE Psicologia\)](#)
- [!\[\]\(9496824b8cff3a19f59b81b37b57d8b6\_img.jpg\) Psicologia domèstica: la síndrome de Peter Pan](#)

Resposta oberta. La "síndrome de Peter Pan" va ser descrita pel psicòleg Donen Kiley el 1983 i fa referència a tots aquells homes i/o dones que no volen créixer.

Convé facilitar el fet que l'alumnat relacioni aquesta síndrome associada a les persones que no es volen comprometre ni volen assumir la responsabilitat pròpia de l'edat adulta amb l'actitud de Peter Pan de no voler seguir les normes imposades per la societat adulta i, per tant, el refús de ser adoptat per la família de la Wendy al final de l'obra, entre altres manifestacions.

77. Responen la següent activitat individualment i discutiu-la de manera oberta a l'aula. Val la pena créixer? Us agrada fer-vos grans? O preferiríeu ser un nen eternament? Per què?



Resposta oberta. Aquesta segona part de la pregunta cal que l'alumnat la respongui de forma individual, tot i que en acabar qui ho vulgui pot posar-ho en comú amb la resta de la classe. A partir d'aquesta conversa prèvia, tots realitzen el text individualment per lliurar-lo al docent.

78. Què en podeu dir dels rols masculins i femenins que es desprenen de la lectura de l'obra? Segur que us heu fixat en el paper que juguen cadascun dels personatges d'acord amb el seu gènere. Així, veiem que la Wendy és tractada com una dama per tota la resta de personatges masculins. Fins i tot en Jas el Ganxut,



a pesar que ho fa amb un posat irònic —víctima rebel de les bones maneres adquirides a l'escola pública de la seva infantesa—, és galant amb ella (capítol 13, p. 134).

En conseqüència, ens adonem que els personatges masculins, ben educats i amb bones maneres, i fins i tot en Peter Pan, es comporten com cavallers en tot moment, tal com les seves mares esperarien d'ells. Fins i tot en la mort, com la Wendy els recorda al vaixell pirata, quan, morta de por perquè els pirates estan a punt de fer passar els nois per la planxa perquè morin, els adreça unes últimes paraules: “Sento que tinc un missatge de les vostres mares de debò per donar-vos i és aquest: ‘Esperem que els nostres fills moriran com cavallers anglesos’” (capítol 14, p. 151).



Tot resseguint i fent memòria del comportament d'uns i altres, quin penseu que és el paper que en vida de Barrie es reservava a un i altre gènere? Quin comportament s'esperava dels uns i dels altres? Quines tasques, segons la lectura, són pròpies d'un i altre gènere? Hi esteu d'acord?

Per ajudar-vos a reflexionar-hi, ompliu aquesta taula amb exemples il·lustratius dels rols de gènere que apareixen al relat:

Cavallers (personatges masculins)	Dames (personatges femenins)
El senyor Darling treballa i guanya diners per mantenir la família.	La senyora Darling gestiona la casa i els nens.
En Peter no sap cosir.	La Wendy sargeix i cus la roba dels nois.
En Peter salva la Wendy quan estan a punt d'ofegar-se al llac perquè és una dama.	La Wendy no pren part en la lluita amb els pirates.
Els nois perduts refusen convertir-se en pirates per no decebre les mares, les quals els han ensenyat a comportar-se com a bons cavallers anglesos.	La Wendy posa els nens a dormir i és molt estricta amb l'horari. Fins i tot a la batalla final amb els pirates, la seva reacció final és allitar-los ràpidament quan s'adona que és tardíssim.
Peter Pan rescata la Wendy i la deslliga del pal major del <i>Jolly Roger</i> .	Peter Pan torna a casa de la Wendy perquè la noia l'ajudi en la neteja primaveral. Sempre hi haurà una filla disposada a marxar-hi.
Els nois creixen i tenen un ofici: uns van a l'oficina, un altre és jutge, en Michael és maquinista.	La Wendy creix: es casa de blanc amb un cinturó rosa i té una filla.





Cavallers (personatges masculins)	Dames (personatges femenins)
...	

- a) Tenint en compte que aquest llibre es va publicar fa més de cent anys, el 1911, creieu que han evolucionat des que Barrie va escriure Peter Pan?

Resposta oberta.

- b) Hem parlat abans de la síndrome de Peter Pan, però sabeu que també hi ha la síndrome de Wendy? Quina relació creieu que té amb el personatge?

La Wendy és la nena/dona que té cura dels personatges del conte en el món de la fantasia, qui els fa de mare i també aquella que és capaç de fet tot allò que en Peter defuig, assumint-ne els riscos i les responsabilitats, però quedant-se sempre en un segon pla. De fet, podríem dir que Peter Pan és el protagonista que triomfa gràcies als esforços de la Wendy.

La síndrome de Wendy es refereix a la necessitat de satisfer les necessitats i de complir els desitjos dels altres, normalment la parella o els fills, alliberant-los així de responsabilitats.

Aquest comportament no és una patologia clínica reconeguda pels principals manuals diagnòstics, però té molt a veure amb el conjunt de conductes que realitza una persona per por del rebuig, per necessitat de sentir-se acceptada i recolzada, i per temor al fet que ningú l'estimi. En definitiva, respon a una necessitat imperiosa de seguretat, d'acceptació i d'aprovació que porta a qui la pateix a voler sentir-se imprescindible. Les influències culturals fan que les dones tinguin més probabilitats de patir aquest problema.

Alguns exemples podrien ser un pare/mare que gairebé fa les tasques i els deures als fills, que els desperta puntualment cada matí perquè no arribin tard, els ajuda a preparar la bossa, els ajuda en tots i cadascun dels projectes... i busca fer-los la vida com més fàcil millor. Un altre cas seria el





d'una mestressa de casa que assumeix totes les tasques de la llar perquè ni la parella ni els fills les hagin de fer, o un membre de la parella que es responsabilitza de tots els deures i pren totes i cadascuna de les decisions importants.

Un exemple visual, en castellà, podria ser el [següent](#).

c) Repartiu-vos els següents articles en grups de quatre o cinc. Llegiu-los i prepareu-ne una breu exposició a classe. Esteu d'acord amb el que s'hi comenta? A partir de les idees que sorgeixin feu un debat a classe:

- ✚ [Reportatge a la revista \*Crític\*: 10 estereotips que s'han colat a les pel·lícules de Disney](#)
- ✚ [70 contes per treballar la coeducació i la igualtat de gènere. Entrada al blog de Nati Bergada \(mestra i psicopedagoga\)](#)
- ✚ [Heroïnes que ja no esperen un príncep blau. Article de Judith Vives a la revista \*Junior Report\*](#)
- ✚ [Quan els rols de gènere dels contes queden desfasats. Article d'Aina Pol i Marina Bragós a Vilaweb](#)

Algunes referències interessants per gestionar i implementar els debats a l'aula són:

- [Debat a l'aula, argumentació oral i interacció grupal | Aplicació de Recursos al Currículum \(xtec.cat\)](#)
- [Guia pràctica de debat a l'aula \(ub.edu\)](#)





79. A continuació teniu dos textos. Llegiu-los amb deteniment i reflexioneu sobre quina relació hi ha entre l'origen del relat de Peter Pan i els fets biogràfics de l'autor, que ja havíem treballat breument a l'apartat "Abans de la lectura".

Pel que sembla, Barrie no va trobar la felicitat en l'amor. Diuen que somiava a trobar una dona que s'assemblés en tot a la seva adorada mare, però que no la va trobar mai,



ni a Escòcia ni a Londres ni a cap altre lloc. Amb quaranta anys, Barrie s'havia transformat en un home trist. La seva vida li semblava avorrida, i envejava els aventurers que es dedicaven a creuar deserts en dromedari o a omplir sacs de perles als mars del sud. Se sentia sol, negat per a l'amor, aterrit per la perspectiva d'una vellesa que preveia solitària, nostàlgic d'una infància que ja quedava lluny... En aquells moments tan difícils, uns nens li van alegrar la vida. Cap a 1897, Barrie tenia un gos santbernat, anomenat Porthos, que treia a passejar cada tarda pels jardins de Kensington. Aquí és on va començar a coincidir amb els Llewelyn Davies, uns germanets que jugaven al parc

acompanyats per la seva mainadera, Mary Hodgson. Barrie es va fer amic dels nens, als quals distreia fent-los ganyotes ridícules, proposant-los jocs sorprenents i explicant-los històries d'indis sigil·losos i pirates penjats, sirenes capricioses i fades esquives.

Barrie visitava la família a diari. Va arribar a convertir-se en un segon pare per als nens, que l'anomenaven "oncle Jimmy". Ell els omplia de regals i els embriava amb històries de fades i pirates que acabarien configurant la història de Peter Pan. Quan Arthur, el pare dels nens, va emmalaltir greument, Barrie va romandre amb ell fins a la seva mort i posteriorment es va encarregar de mantenir econòmicament la família. El 1909, va morir Sylvia, la mare, i Barrie va adoptar legalment els nens.

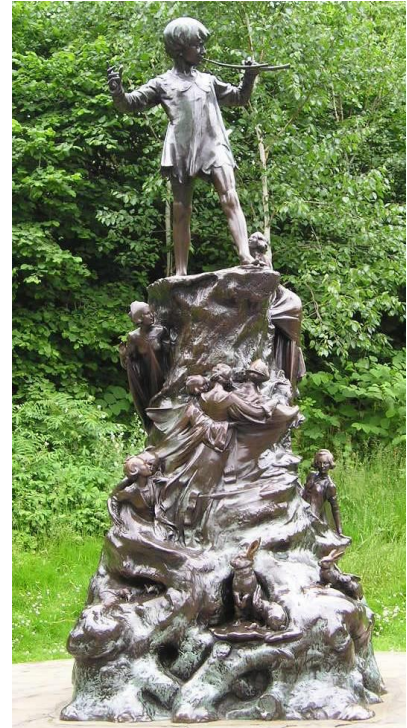
Cap al 1901, en les històries que Barrie creava per als Llewelyn Davies, va començar a aparèixer un nen anomenat Peter Pan que no tenia família, vivia al parc de Kensington, parlava amb les fades i es negava a créixer. Peter representava el plaer d'una vida sense regles, i d'aquí ve que s'anomenés Pan, el nom d'un déu grec molt capriciós que vivia als boscos sense obeir altra llei que la del seu instint. En la figura de Peter, Barrie va projectar emocions molt personals: l'enyorança per la infantesa, l'amor per la fantasia i el menyspreu per les rígides convencions que presideixen la vida burgesa.





[Fragment de *Peter Pan i Wendy*, Treball de Recerca de Paula Cid Moya (INS Roquetes, Tarragona)]

Ende no solament va excel·lir en la redacció d'aforismes, també va ser capaç de concebre una cosa que molt pocs escriptors són capaços de fer, una cosa que requereix la inventiva que ell tenia: crear un mite de cap i de nou. El britànic James Matthew Barrie ho havia fet amb "Peter Pan" (1904) quan va crear el mite del nen que no vol créixer. Sempre hi havia hagut infants que havien detectat intel·ligentment que això de ser infant, si la família no passa penes, és molt bon assumpte. Així, en una situació familiar òptima, sense haver de guanyar-se la vida i amb un cos nou de trinca sempre hi ha hagut infants que han detectat que tot plegat és bon assumpte i s'hi haurien volgut quedar per sempre. El sentiment ja existia, el mite que li donés forma, no. Quan James Matthew Barrie li va donar forma imaginativa, probablement no ho sabia. Ell pensava en un trauma d'infantesa, quan el seu germà gran, més ben plantat que ell, va morir d'accident patinant sobre el gel hivernal de Londres. La mare va caure en una depressió i el futur escriptor li va dir, amb aquella tendresa tan pròpia dels infants, que ell miraria de substituir el germà mort; intentava, amb aquest gest, pal·liar el dolor de la mare. I en aquell moment, la resposta innocent i terrible de la mare va provocar el sorgiment del mite perquè va respondre al fill viu: "No podràs, perquè tu creixeràs i ell sempre es quedarà en el meu record amb la mateixa edat". La impressió que devia causar en aquell vailet una resposta com aquella va provocar en l'escriptor ja adult el sorgiment del mite del nen que no volia créixer. L'origen vivencial del mite, doncs, difereix de l'esperit dels receptors; els receptors del mite el reben i l'interpreten en clau pròpia, en el sentit que a tots ens va fer por la maduresa. Al creador del mite no és que li fes por la maduresa, és que l'amor per la seva mare li exigia l'acte de no créixer per mitigar-li el dolor: Barrie, doncs, havia desitjat ser un infant per sempre per mitigar el dolor de la mare. De fet, al darrer capítol de l'obra, quan Peter Pan marxa amb la filla de Wendy, Barrie dona el nom a la filla. I aquest nom no és cap altre que el de la seva pròpia mare en una expressió ben clara de retrobar mare i fill en el món de la ficció, és a dir, la filla de Wendy i Peter Pan, per això Wendy fa tant el paper de la mare assenyada a l'obra, Barrie tenia al cap la seva mare quan pensava en Wendy. Fa servir la imaginació per





provocar un retrobament impossible en la vida real. Com acostuma a passar amb la força de la imaginació, la invenció acaba afectant d'alguna manera la realitat i Barrie va donar els drets d'autor de la seva obra a un hospital infantil que pogués salvar altres nens ja que el seu germà no s'havia salvat.

[Fragment de la [conferència que va fer Josep-Francesc Delgado sobre Michael Ende i la literatura fantàstica](#) (Programa “El Gust per la Lectura”, curs 2010-2011)]

Resposta oberta. És innegable que *Peter Pan* conté molts elements que es troben directament relacionats amb la biografia del seu autor.

Més enllà de la mitificació del desig universal de l'ésser humà d'aturar el pas inexorable del temps, podríem afirmar que el personatge principal de la novel·la neix de les necessitats afectives d'un nen, l'autor. Barrie, amb sis anys, intentava, per tots els mitjans, de fer feliç la seva mare, que patia una depressió profunda a causa de la mort sobtada del seu germà en un accident mentre patinava. I mirava de convèncer la seva mare que ell era tan vàlid com el seu germà desaparegut. Per aquest motiu, com llegim en el fragment anterior, es vestia com ell, imitava la seva veu, etc. No obstant això, i tal com afirma Sílvia de Tejeros en el pròleg a l'edició *Peter Pan y Wendy* de Penguin Clásicos (2019, vegeu la bibliografia), mai va aconseguir substituir-lo perquè el noi de tretze anys havia aconseguit romandre eternament jove, sempre perfecte en el record de la mare. De fet, a la novel·la *Margaret Ogilvy*, la biografia novel·lada de la seva mare, Barrie explica que quan ell [Barrie] s'havia convertit en un home, en James seguia sent un noi de tretze anys.

A banda d'això, hem de tenir també en consideració el fet que, en realitat, d'alguna manera Barrie, com Peter Pan, no va arribar a créixer mai a causa d'un trastorn del creixement poc habitual, el nanisme psicogènic, que té l'origen en l'estrès infantil i traumes durant aquesta etapa vital. Així doncs, va patir un procés d'estancament biològic: no va passar la pubertat, el seu rostre no va deixar mai de tenir un aire infantil i una aparença física una mica asexualada.





80. Per acabar, fem una reflexió final. Reflexioneu sobre aquestes qüestions:

a) Quins valors ètics, estètics, socials transmet la narració?

Resposta oberta.

b) Considereu que l'autor aconsegueix el seu propòsit? Quin penseu que és?

Resposta oberta.

c) Destaqueu tres coses que us hagin agradat o sorprès de la novel·la.

Resposta oberta.





## BIBLIOGRAFIA I WEBGRAFIA

### BIBLIOGRAFIA

- AMBRÒS, A.; RAMOS, J. M. (2018). “Preferencias literarias y culturales de un grupo de adolescentes: lecturas híbridas para la formación literaria”. A: *Aula de Encuentro 20*, núm. 2. En línia: [Preferencias literarias y culturales de un grupo de adolescentes: lecturas híbridas para la formación literaria | Aula de Encuentro \(ujaen.es\)](#). [Consulta: setembre 2021]
- BARCELÓ, M. (2006). *La ciència-ficció*. UOC.
- BARRIE, J. M. (2019). *Peter Pan*. Editorial Labutxaca.
- BIGOT-PÉCOT, Maëlle (2016). *La fantasy en bibliothèque. Histoire, représentation et mise en valeur du genre. Mémoire* (sous la direction de M<sup>me</sup> Valérie Neveu). Université d’Angers. En línia: [#Mémoire version après soutenance \(univ-angers.fr\)](#) [Consulta: setembre 2021]
- CAILLOIS, R. (1977). *Anthologie du fantastique*, Gallimard.
- CARNER, Josep (1957). “A un bes frustrat”. A la secció ‘Ofrena’, del llibre *Poesia*. Quaderns crema.
- CARROL, Lewis (1996). *Alícia al país de les meravelles*. Editorial Empúries.
- CORCUERA MUÑOZ, Alfonso (2011). “La doble dimensión trágica de Barrie y *Peter Pan*”. A: revista [Belphegor. Littératures populaires et culture médiatique. Dossier Peter Pan](#). Març 2011 [publicació en línia 2013]. [Consulta: juliol 2021]
- ESTRADA SÁNCHEZ, Carolina Sthefany (2020). “Literatura infantil y fantasía: Una lectura de Yawar Huillay de José María Arguedas”. A: *Leteo: Revista de Investigación y Producción en Humanidades*, 5, vol. 1, núm. 1 (1).





- FERNÁNDEZ COBO, Raquel (2012). “Lo fantástico como relación entre lenguaje, mente y mundo: un enfoque cognitivista en los microrrelatos de Fernando Iwasaki”. A: *Revista electrónica de estudios filológicos*, núm. 22. En línea: [Lo fantástico como relación entre lenguaje, mente y mundo: un enfoque cognitivista en los microrrelatos de Fernando Iwasaki \(um.es\)](https://www.um.es/~letras/revista_electrónica/revista_electrónica_de_estudios_filológicos/2012/lo_fantastico_como_relacion_entre_lenguaje_mente_y_mundo_un_enfoque_cognitivista_en_los_microrrelatos_de_fernando_iwasaki). [Consulta: setembre 2021]
- GAGLIARDI, L. (2020). “¿Literatura fantástica según quién? Teoría, formación lectora y docente”. A: *Catalejos. Revista sobre lectura, formación de lectores y literatura para niños*, 10 (5), p. 16-41.
- GARCÍA RUIZ, María Consuelo (1985). “Comentario crítico de dos obras de literatura infantil”. A: *Revista pedagógica*, núm. 1, 122-130.
- GINGERICH, Stephen (2020). “Crisis de imaginación: la ambivalencia de lo fantástico en Bécquer, Todorov y Blanchot”. A: *Tropelías. Revista de Teoría de la Literatura y Literatura Comparada*, 33.
- HAZARD, Paul (1977). *Los libros, los niños y los hombres*. Barcelona: Ed. Juventud.
- HERREROS DE TEJADA, Silvia (2014). *Todos crecen menos Peter Pan. La creación del mito de Peter Pan por J. M. Barrie*. Ed. Lengua de Trapo.
- HERREROS DE TEJADA, Sílvia: “Peter y Wendy: La vida eterna de Peter Pan”. A: BARRIE, J. M. (2019). *Peter y Wendy*. Ed. Penguin Clásicos.
- HOLLINDALE, P. (2009). “A Hundred Years of Peter Pan”. A: MONTGOMERY, H.; WATSON, N. J. (eds). *Children’s Literature: Classic Texts and Contemporary Trends*. Basingstoke, Palgrave Macmillan, p. 153-164.
- IANNE, Mariarosaria (2020). “Gianni Rodari e le tecniche di fantasia”. A: *Cultore della materia in discipline pedagogiche – Unisalento. Mizar. Costellazione di pensieri*, núm. 12, p. 82-95.







- JOVER, G. (2007). *Un món per llegir. Educació, adolescents i literatura*. Associació de mestres Rosa Sensat.
- LACOUTURE, Fabien (2020). “Pinocchio et Peter Pan: la tragédie de l’enfance”. A : *Revue trans-européenne de philosophie et arts*, núm. 5.
- LAKOFF, George; JOHNSON, Mark (1986). *Metáforas de la vida cotidiana*. Colección Teorema. Cátedra.
- LEWIS, C. S. (2016). *Les cròniques de Nàrnia: el lleó, la bruixa i l’armari*. Editorial Estrella Polar.
- MARTÍNEZ-GIL, Víctor (2020). “Joan Perucho o l’imperialisme fantàstic”. A: *Brumal. Revista de Investigación sobre lo Fantástico*. Vol. VIII, núm. 2 (tardor 2020), p. 141-164. Universitat Autònoma de Barcelona.
- MERINO, José María (2004). “La impregnación fantástica: una cuestión de límites”. A: *Ficción continua*. Seix Barral. Col·lecció Biblioteca Breve, p. 96-101.
- MUÑOZ CORCUERA, A. (2013). “Las versiones de Peter Pan desde una perspectiva sociopolítica.” A: *Escritura e imagen*, vol. 9 (359-379).
- PARDO, Pedro Javier; SÁNCHEZ ZAPATERO, Javier (2014). *Sobre la adaptación y más allá: trasvases filmoliterarios*. Ediciones Universidad Salamanca.
- PAGÈS JORDÀ, Vicenç (2006). *De Robinson Crusoe a Peter Pan. Un cànon de literatura juvenil*. Educaula62.
- Pevél Pierre: “La difficulté de tutoyer les dieux quand on combat dans les tranchées”, dins *Les Nouvelles formes de la Science-Fiction. Colloque de Cerisy 2003*. Roger Bozzetto et Gilles Menegaldo (éds.), 2006.
- POE, Edgar Allan (2006). *El gat negre i altres contes d’horror*. Editorial Vicens Vives. Col·lecció Aula literària, núm. 18.





- ROAS, David (2008). “Lo fantástico como desestabilización de lo real: elementos para una definición”. A: Ensayos sobre ciencia ficción y literatura fantástica: 1er Congreso Internacional de Literatura Fantástica y Ciencia Ficción / Teresa López Pellisa (ed. lit.), Fernando Ángel Moreno Serrano (ed. lit.), p. 94-120.
- RODARI, G. (1973). *Grammatica della Fantasia*. Trieste: Einaudi Ragazzi.
- STEVENSON, R. L. (2019). *L'illa del tresor*. Editorial Labutxaca.
- TODOROV, Tzvetan (1970). *Introduction à la littérature fantastique*. París: Editions du Seuil.
- TOMÁS, E. (2001). “Estética del relato fantástico. La narración popular: ejemplos de transgresión del límite”. A: *Revista Murciana de Antropología*, (7), 357-372.
- TRUNEANU, Valentina; GARCÍA, Donaldo; DELGADO-GÓMEZ, Angel (2001). “El elemento fantástico en la obra de Michael Ende”. A: *Contexto: revista anual de estudios literarios*, vol. 5 (núm. 7).

## WEBGRAFIA

- [Alícia al país de les meravelles - Biblioteca Virtual \(diba.cat\)](#) [pàgina web]. [Consulta: juliol 2021]
- [Bibliotràiler sobre Peter Pan, edició en castellà de l'editorial Edelvives](#) [pàgina web]. [Consulta: juliol 2021]
- [Concurs de bibliotràilers.cat per a joves de 12 a 18 anys](#) [pàgina web]. [Consulta: juliol 2021]
- [Cròniques de Nàrnia: el lleó, la bruixa i l'armari \(mostra de lectura a la pàgina web d'Edicions 62\)](#) [pàgina web]. [Consulta: juliol 2021]
- [Diccionari de la llengua catalana. Versió digital](#) [pàgina web]. [Consulta: juliol 2021]







- [Enciclopèdia catalana. Versió digital](#) [pàgina web]. [Consulta: juliol 2021]
- [Època victoriana - Viquipèdia, l'enciclopèdia lliure \(wikipedia.org\)](#) [pàgina web]. [Consulta: juliol 2021]
- [Himne Homèric XIX. A Pan | De Troia a Ítaca](#) [pàgina web]. [consulta: juliol 2021]
- [James Matthew Barrie - Viquipèdia, l'enciclopèdia lliure \(wikipedia.org\)](#) [pàgina web]. [Consulta: juliol 2021]
- [Heroïnes que ja no esperen un príncep blau. Article de Judith Vives a la Revista Junior Report](#) [pàgina web]. [Consulta: juliol 2021]
- [La tribu de Catalunya Ràdio - Psicologia domèstica: el síndrome de Peter Pan \(ccma.cat\)](#) [pàgina web]. [Consulta: juliol 2021]
- [Les figures retòriques \(text-lagalera.cat\)](#) [pàgina web]. [Consulta: juliol 2021]
- [L'illa del tresor - Viquipèdia, l'enciclopèdia lliure \(wikipedia.org\)](#) [pàgina web]. [Consulta: juliol 2021]
- [Michael Ende: les formes fantàstiques del pensament. Conferència de Josep-Francesc Delgado en el marc del Programa "El Gust per la Lectura", curs 2010-2011](#) [pàgina web]. [Consulta: juliol 2021]
- [Peter Pan i Wendy](#). Treball de Recerca de Paula Cid Moya (INS Roquetes, Tarragona) a la pàgina web dels Premis Recerca UVic [pàgina web]. [Consulta: juliol 2021]
- [Quan els rols de gènere dels contes queden desfasats. Article d'Aina Pol i Marina Bragós a Vilaweb.](#)
- [Què és la síndrome de Peter Pan? | Itae Psicologia](#) [pàgina web]. [Consulta: juliol 2021]
- [Recursos – Lectura en Veu Alta](#) [pàgina web]. [Consulta: juliol 2021]
- [Reportatge a la revista Crític: 10 estereotips que s'han colat a les pel·lícules de Disney](#) [pàgina web]. [Consulta: juliol 2021]





- [Síndrome de Peter Pan - Viquipèdia, l'enciclopèdia lliure \(wikipedia.org\)](#) [pàgina web]. [Consulta: juliol 2021]
- [Tràiler de la pel·lícula Peter Pan, de Hogan \(2003\).](#)
- [70 contes per treballar la coeducació i la igualtat de gènere. Entrada al blog de Nati Bergada \(mestra i psicopedagoga\)](#) [pàgina web]. [Consulta: juliol 2021]

## FILMOGRAFIA

- *Dracula* (1992), de Francis Ford Coppola. American Zoetrope i Columbia Pictures. Regne Unit i Estats Units d'Amèrica.
- *El laberinto del fauno* (2006), dirigida per Guillermo del Toro. Warner Bros Pictures Espanya. Coproducció Mèxic/Espanya.
- *El senyor dels anells. La comunitat de l'anell* (2001), de Peter Jackson. WingNut Films, New Line Cinema i The Saul Zaentz Company. Nova Zelanda i Estats Units d'Amèrica.
- *Harry Potter i la pedra filosofal* (2001), de Chris Columbus. Warner Bros i Heyday Films. Regne Unit i Estats Units d'Amèrica.
- *Hook* (1991), dirigida per Steven Spielberg. Amblin Entertainment. Estats Units d'Amèrica.
- *I, robot* (2004), dirigida per Alex Proyas. 20th Century Fox. Estats Units d'Amèrica.
- *Joc de trons* (2011), de Jeremy Podeswa, Television 360, Grok! Television, Generator Entertainment, Startling Television i Bighead Littlehead. Estats Units d'Amèrica.
- *La pell freda* (2017), de Xavier Gens. Coproducció Espanya/França. Babieka, Kanzaman, Gran Babieka, Ink Connection, Pontas Film & Literary Agency.
- *Pan* (2015), dirigida per Joe Wright. Warner Bros. Estats Units d'Amèrica.





- *Peter Pan* (1924), dirigida per Herbert Brenon. Paramount Pictures. Estats Units d'Amèrica.
- *Peter Pan* (1953), dirigida per Clyde Geronimi, Hamilton Luske, Wilfred Jackson i Jack Kinney. Walt Disney Productions. Estats Units d'Amèrica.
- *Peter Pan* (2003), dirigida per P. J. Hogan. Universal Pictures. Estats Units d'Amèrica.
- *Star Wars. Episodi IV: Una nova esperança* (1977), de George Lucas. Lucasfilm. Estats Units d'Amèrica.
- *The Chronicles of Narnia: The Lion, the Witch and the Wardrobe* (2005), dirigida per Andrew Adamson. Buena Vista Pictures. Regne Unit i Estats Units d'Amèrica.
- *2001: A Space Odyssey* (1968), de Stanley Kubrick. Metro-Goldwyn-Mayer. Estats Units d'Amèrica.

