



Generalitat de Catalunya
Departament d'Educació

ENSENYAMENTS DE RÈGIM ESPECIAL

Curs 2021-2022

Quins són els ensenyaments de règim especial?



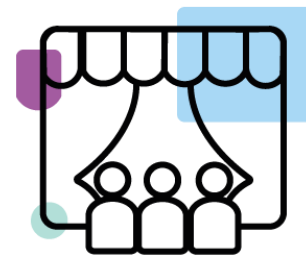
Cicles formatius d'Arts
plàstiques i disseny



Ensenyaments de
Música



Ensenyaments de Dansa



Títols propis d'Arts
escèniques



Ensenyaments esportius



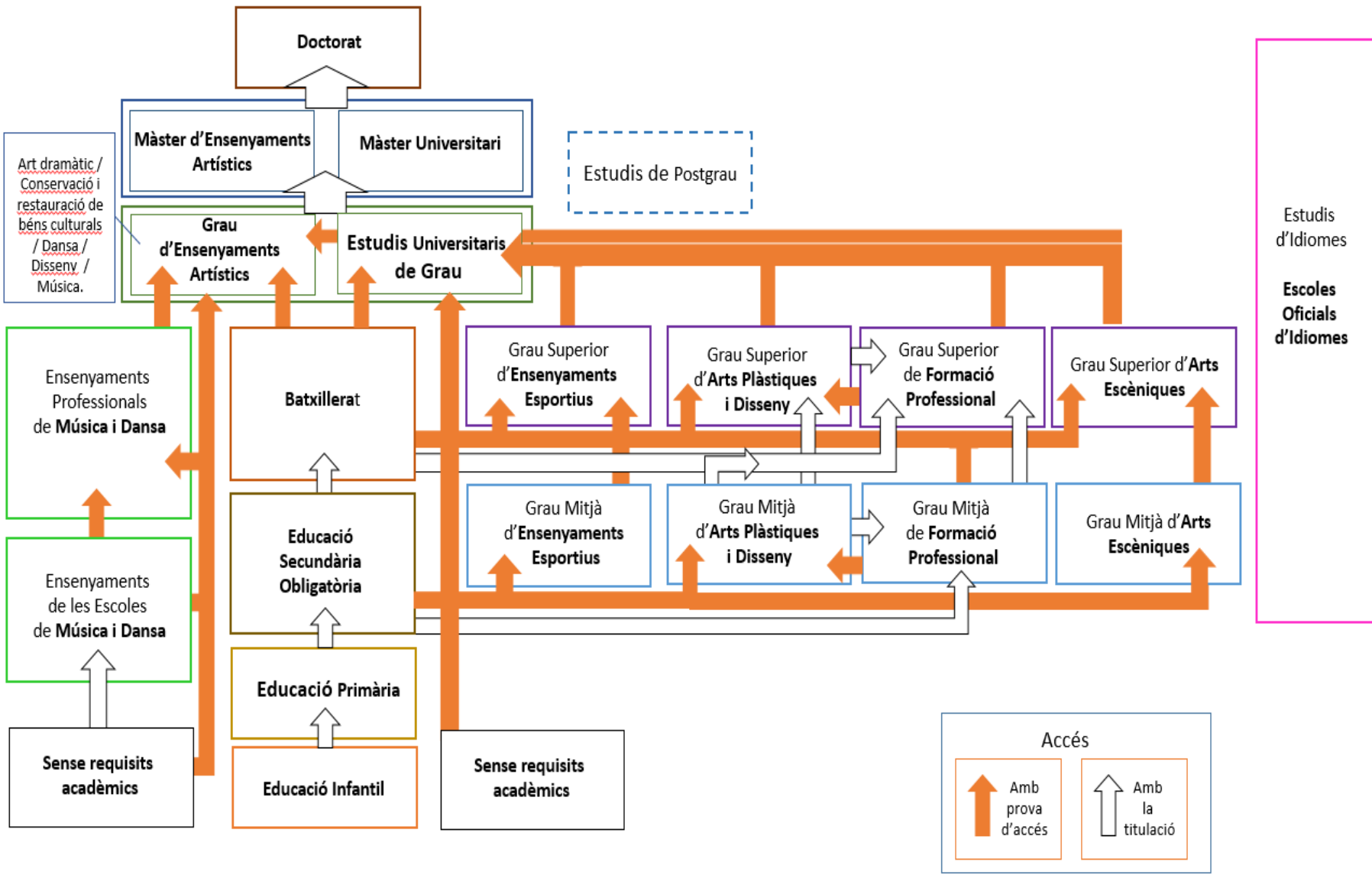
Escoles oficials
d'idiomes



Ensenyaments artístics superiors
de Grau i Màster

Ensenyaments de règim especial: característiques

- Postobligatoris
- Reglats
- Amb prova d'accés
- Amb estructura flexible
- Faciliten un itinerari



Informació a la web de Gencat

Tria educativa

The image shows the top section of the Gencat website. At the top left is the Gencat logo. To the right are links for 'Contacte', 'CA' with a dropdown arrow, and a search icon. Below this is a dark grey navigation bar with the text 'Tria educativa'. Underneath is a white horizontal menu with the following items: 'Inici' (underlined), 'Batxillerat', 'FP', 'Artístics', 'Esportius', 'Adults', 'Idiomes', and 'Artístics superiors'. Below the menu is a large graphic featuring four stylized arrows: an orange arrow pointing up and right, a green arrow pointing up and left, a blue arrow pointing down and left, and a purple arrow pointing right. A red text label 'Inici. Tria educativa' is positioned over the green arrow. At the bottom left of this graphic is the word 'Inici'. At the bottom right are five social media icons: Twitter, Facebook, Telegram, WhatsApp, and Print.

Actualitat



Generalitat de Catalunya
Departament d'Educació

ENSENYAMENTS ESPORTIUS



Títols LOGSE

Títols LOE

12 Títols

Grau mitjà:

- Esquí Alpí
- Esquí de Fons
- Surf de Neu

- Futbol
- Futbol Sala

Grau superior:

- Esquí Alpí
- Esquí de Fons
- Surf de Neu

- Futbol
- Futbol Sala

29 Títols

Grau mitjà:

- Atletisme
- **Barrancs**
- Bàsquet
- Busseig esportiu amb escafandre autònom
- **Escalada**
- Esgrima
- Espeleologia
- **Handbol**
- Hípica de salt, doma i concurs complet
- Hípica de resistència, orientació i turisme eqüestre.
- Judo i Defensa Personal
- **Muntanya Mitjana**
- Piragüisme aigües braves
- Piragüisme aigües tranquil·les
- Piragüisme recreatiu guia en aigües braves
- Salvament i Socorrisme
- Vela amb aparell fix
- Vela amb aparell lliure

Grau superior:

- **Alta Muntanya**
- Atletisme
- Bàsquet
- **Escalada**
- Esgrima
- **Handbol**
- Hípica
- Judo i Defensa Personal
- Piragüisme aigües braves
- Piragüisme aigües tranquil·les
- Salvament i Socorrisme
- Vela amb aparell fix
- Vela amb aparell lliure

Cicles d'Ensenyaments Esportius de Grau Mitjà

Grau Mitjà -Títol de tècnic/a esportiu/va

2n nivell o Cicle Final (500-700 hores) – *Tècnic/a esportiu/va en l'especialitat*

1r nivell o Cicle Inicial (400-500 hores) – *Certificat primer nivell o cicle inicial*

Prova Específica d'Accés en algunes modalitats

TÍTOL DE GRADUAT EN SECUNDÀRIA OBLIGATÒRIA

o

Prova d'Accés (17 anys)

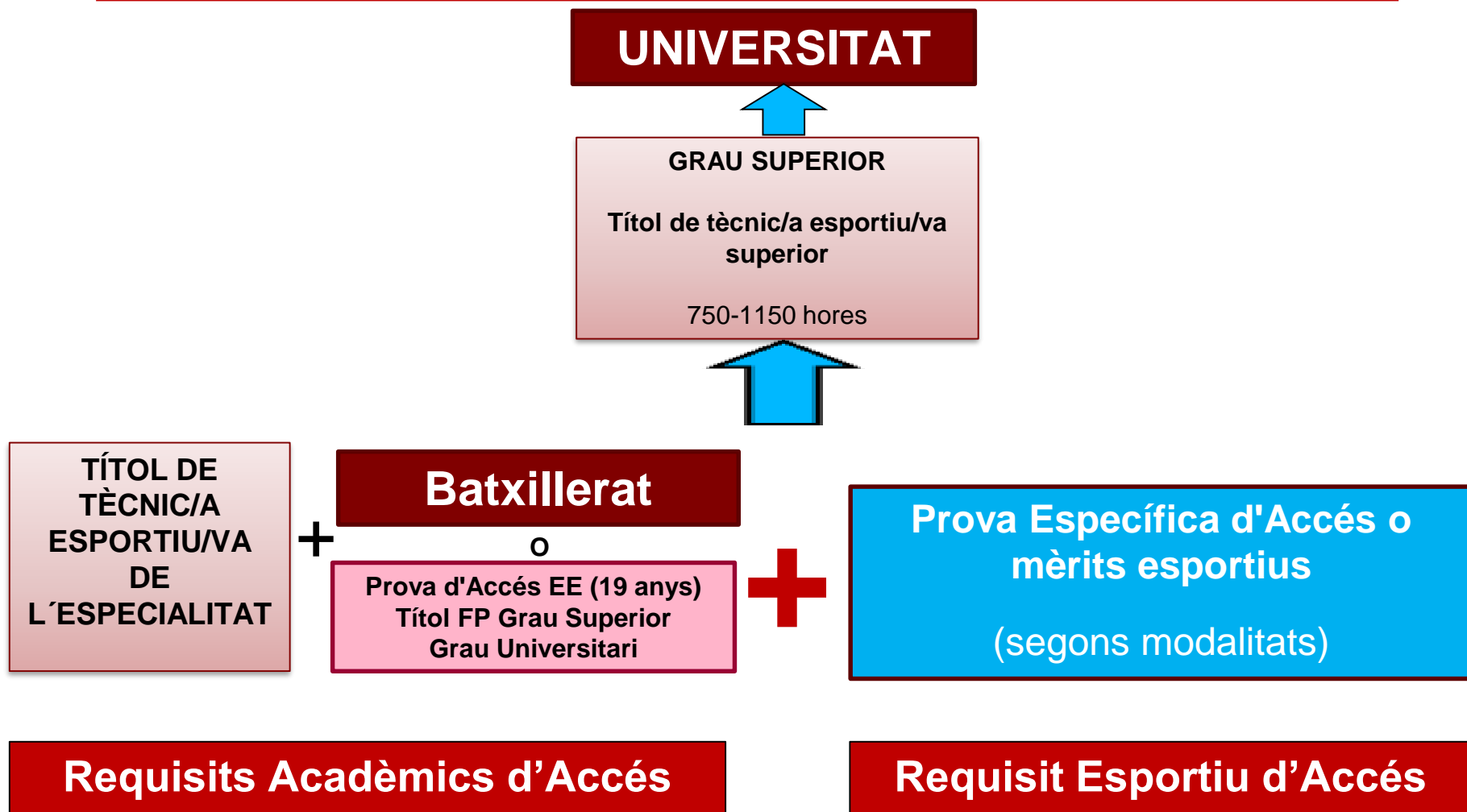


Prova Específica d'Accés o exempció de la mateixa prova

Requisits Acadèmics d'Accés


Requisit Esportiu d'Accés

Cicles d'Ensenyaments Esportius de Grau Superior



Currículums

Publicació fins aquest moment de les fitxes informatives LOE a la nostra web de [l'XTEC](#)

<input type="checkbox"/> Atletisme	GM_ (C.Inicial /
C.Final)_GS	
<input type="checkbox"/> Bàsquet	GM_(C.Inicial /
C.Final)_GS	
<input type="checkbox"/> Busseig	GM_ (C.Inicial / C.Final)
<input type="checkbox"/> Esgrima	GM_ (C.Inicial /
C.Final)_GS	
<input type="checkbox"/> Espeleologia	GM_ (C.Inicial / C.Final)
<input type="checkbox"/> Judo i defensa personal	GM_ (C.Inicial / C.Final)_GS
<input type="checkbox"/> Piragüisme aigües tranquil·les	GM_(C.Inicial / C.Final)_GS
<input type="checkbox"/> Piragüisme aigües braves	GM_(C.Inicial / C.Final)_GS
<input type="checkbox"/> Piragüisme recreatiu guia	GM_(C.Inicial /C.Final)
<input type="checkbox"/> Salvament i Socorrisme	GM_ (C.Inicial / C.Final)_GS
<input type="checkbox"/> Vela	GM_ (C.Inicial /
C.Final -Fix i Lliure)_GS	
 Generalitat de Catalunya	GM_(C.Inicial/ C.Final -Salt
Departament d'Educació	i doma

Estructura curricular i itineraris formatius

Títols LOGSE

Bloc Específic: Crèdits de caràcter científic, tècnic i pràctic. Coneixements concrets de la modalitat i especialitat esportiva.

Bloc Comú: Crèdits transversals, coincidents i obligatoris a totes les modalitats i especialitats per nivells.

Bloc Complementari: amplia els dos blocs anteriors. Relacionats amb recursos tecnològics i variacions de la demanda social per nivells.

Bloc de Formació Pràctica: en centres on l'alumnat pugui aplicar coneixements de les destreses adquirides.

Títols LOE

Prova Específica d'accés o requisit esportiu d'accés

Bloc Específic: Mòduls de caràcter científic, tècnic i pràctic. Coneixements concrets de la modalitat i especialitat esportiva.

Bloc Comú: Mòduls transversals, coincidents i obligatoris a totes les modalitats i especialitats per nivells.

Mòdul de Formació Pràctica: en centres on l'alumnat pugui aplicar coneixements de les destreses adquirides.

BLOC COMÚ ENSENYAMENTS ESPORTIUS

Titulacions LOGSE



Bloc comú itinerari LOGSE

Cal superar una prova específica d'accés de les especialitats de:

- Futbol i Futbol sala
- Esports d'hivern

Titulacions LOE



Bloc comú itinerari LOE

Cal superar una prova específica d'accés de les especialitats:

- Atletisme
- Bàsquet
- Busseig esportiu amb escafandre
- Esgrima
- Espeleologia
- **Esports de muntanya i escalada**
- Handbol
- Hípica
- Judo i defensa personal
- Piragüisme
- Salvament i socorrisme
- Vela amb aparell fix i aparell lliure

Proves d'accés generals

Dates d'inscripció GRAU SUPERIOR: Del 14 al 24 de març de 2022

Dates de realització de la prova: 5/5/2022 (GM) i 10/5/2022 (GS)

Matèries que conté la prova d'accés de caràcter general als cicles d'ensenyaments esportius de grau superior:

Llengua catalana

Llengua castellana

Idioma estranger (AN/FR/AL)

Matemàtiques o Història

Les persones aspirants a les proves poden escollir el centre (seu de comissió avaluadora) on realitzar les proves generals d'accés.

Les comissions avaluadores estan situades en centres repartits pel territori, preferiblement on existeixi oferta de cicles d'ensenyaments esportius.

Proves específiques d'accés als ensenyaments esportius. Calendari.

Dates d'inscripció: 2 i 20 de maig de 2022

Dates de realització de la prova: En funció de l'especialitat majoritàriament Juny de 2022

The screenshot shows the website 'ensenyament.gencat.cat' with the following elements:

- Browser tabs: 'Benvinguda', 'Ensenyaments esportius', 'Orientació acadèmica i p...', 'Trabajo - Wunderlist'.
- Address bar: 'ensenyament.gencat.cat/ca/serveis-tramits/proves/proves-acces/espec-esportius/'
- Header: 'Generalitat de Catalunya gencat.cat', search bar, 'Departament d'Educació'.
- Navigation menu: 'Inici', 'Departament', 'Àmbits d'actuació', 'Tràmits', 'Serveis', 'Actualitat', 'Contacte'.
- Breadcrumbs: 'Inici > Serveis > Proves > Proves d'accés > Ensenyaments esportius (prova específica)'. Social media icons for Twitter, Facebook, Telegram, WhatsApp, Email, and YouTube.
- Main heading: 'Ensenyaments esportius (prova específica)'.
- Text: 'El Departament d'Ensenyament convoca les proves específiques que han de superar les persones que volen accedir a determinades especialitats dels ensenyaments esportius per obtenir un títol de tècnic esportiu i de tècnic esportiu superior. Les proves es fan per comprovar que els aspirants tenen la condició física i les destreses específiques per cursar aquests ensenyaments amb aprofitament i seguretat. Per poder fer les proves amb seguretat i qualitat, el nombre de persones que es poden inscriure a cada prova s'estableix segons els recursos materials i humans disponibles; la inscripció es cobreix d'acord amb l'ordre de demanda i es tanca quan s'han cobert les disponibilitats màximes de cada centre.'
- Section: 'Fer la inscripció' with sub-link 'Sol·licitud, requisits, documentació i taxes'.
- Buttons: 'Calendari i lloc de les proves' (yellow), 'Especialitats convocades' (blue), 'Destacats' (grey).
- Footer: 'Estudiar a Catalunya'.
- Taskbar: Windows logo, Edge, File Explorer, Chrome, Word, PowerPoint, system tray with date '25/03/2019' and time '16:38'.

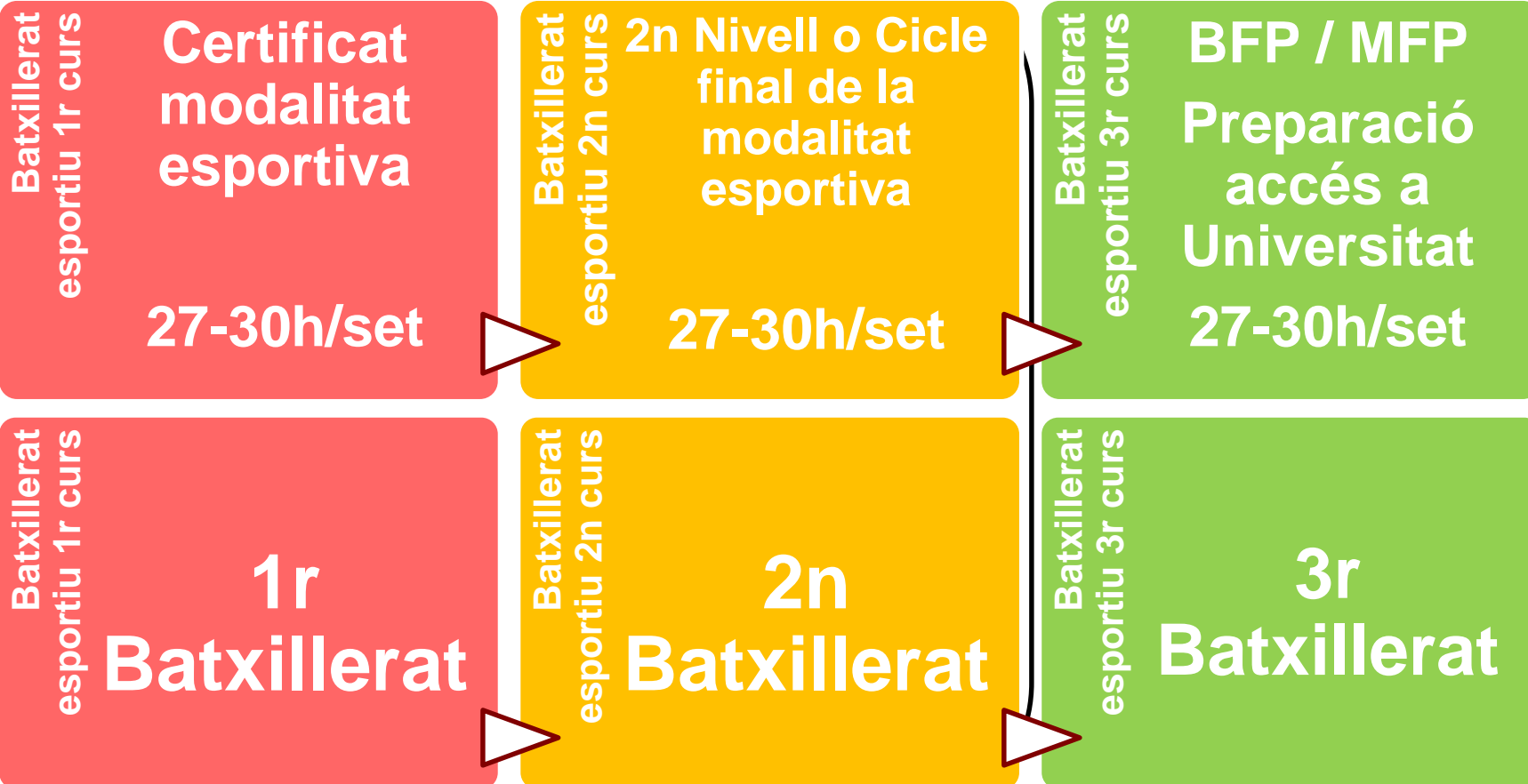
Proves específiques d'accés als ensenyaments esportius. Calendari.

- 1r Període Setembre-October
 - Bàsquet, Futbol, Futbol Sala, Handbol, Hípica CI,CF i GS, piragüisme CI i CF, Salvament i Socorrisme i Vela
- 2n Període Novembre-Desembre-Gener
 - Alta Muntanya GS, Espeleologia, Esquí Alpí, Esquí de Fons, Muntanya Mitjana, Salvament i Socorrisme, Senderisme, Surf de Neu, Vela
- 3r Període Febrer-Març
 - Esquí Alpí, Hípica CI i CF, Surf de Neu
- 4t Període Maig-Juny
 - Atletisme, Barrancs, Escalada, Esgrima, Futbol, Muntanya Mitjana, Piragüisme CI, Salvament i Socorrisme, Senderisme, Vela

Batxillerat + Ensenyaments Esportius

Realitzar batxillerat en 3 cursos acadèmics al temps que un cicle formatius d'ensenyaments esportius.

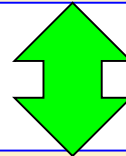
Normativa reguladora: Resolucions pels centres de caràcter singular



CONVALIDACIONS TÍTOLS FP ACTIVITATS FÍSICO-ESPORTIVES I ENSENYAMENTS ESPORTIUS

FORMACIÓ PROFESSIONAL FAMÍLIA ACTIVITATS FÍSICO-ESPORTIVES (Títols FP)

- GM Tècnic en el medi natural
- GS Condicionament Físic
- GS Activitats Socio-Esportives

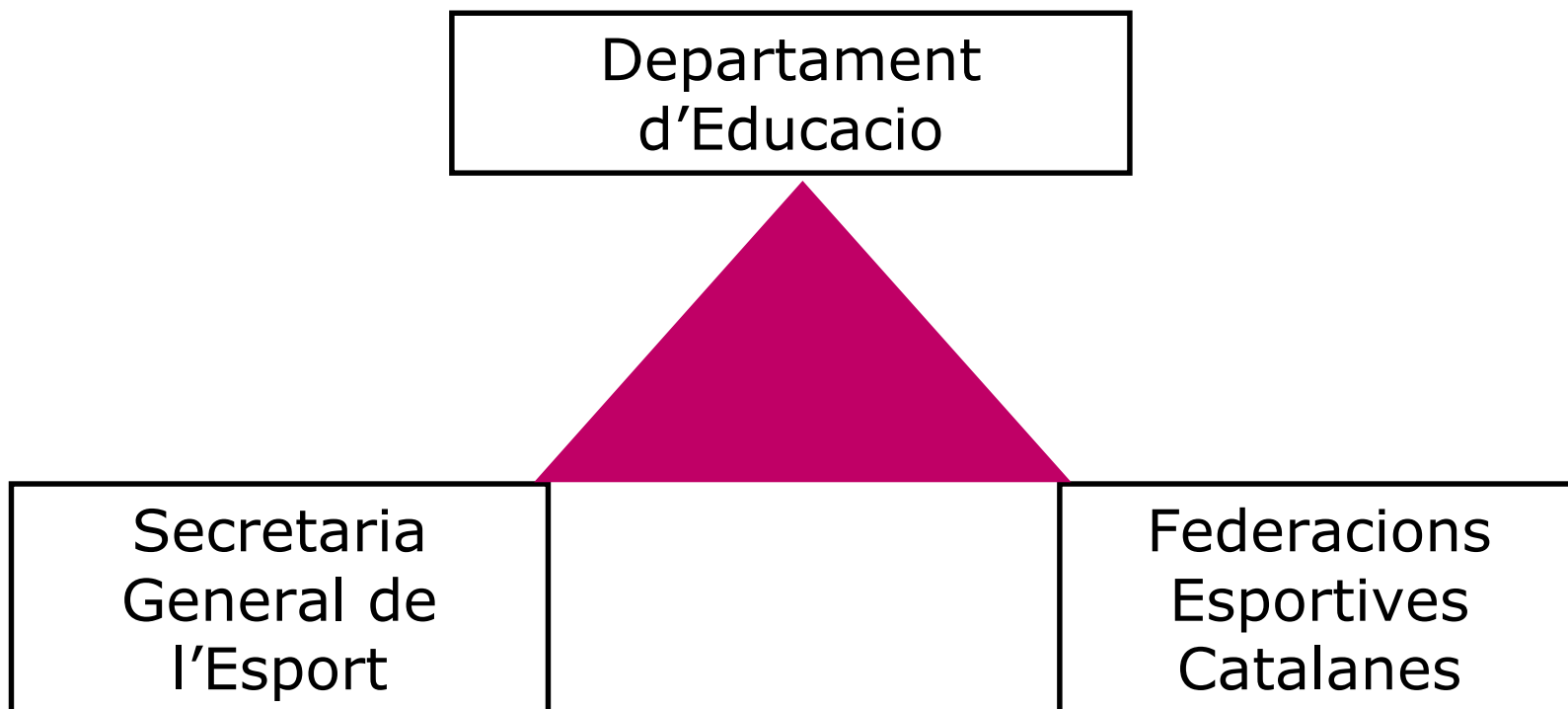


Per U.C. un cop superats els mòduls o amb títol

ENSENYAMENTS ESPORTIUS (Títols Ensenyaments Esportius)

- GM Barrancs
- GM Escalada
- GM Hípica
- GM Muntanya Mitjana
- GM Salvament i Socorrisme

Model públic d'implantació



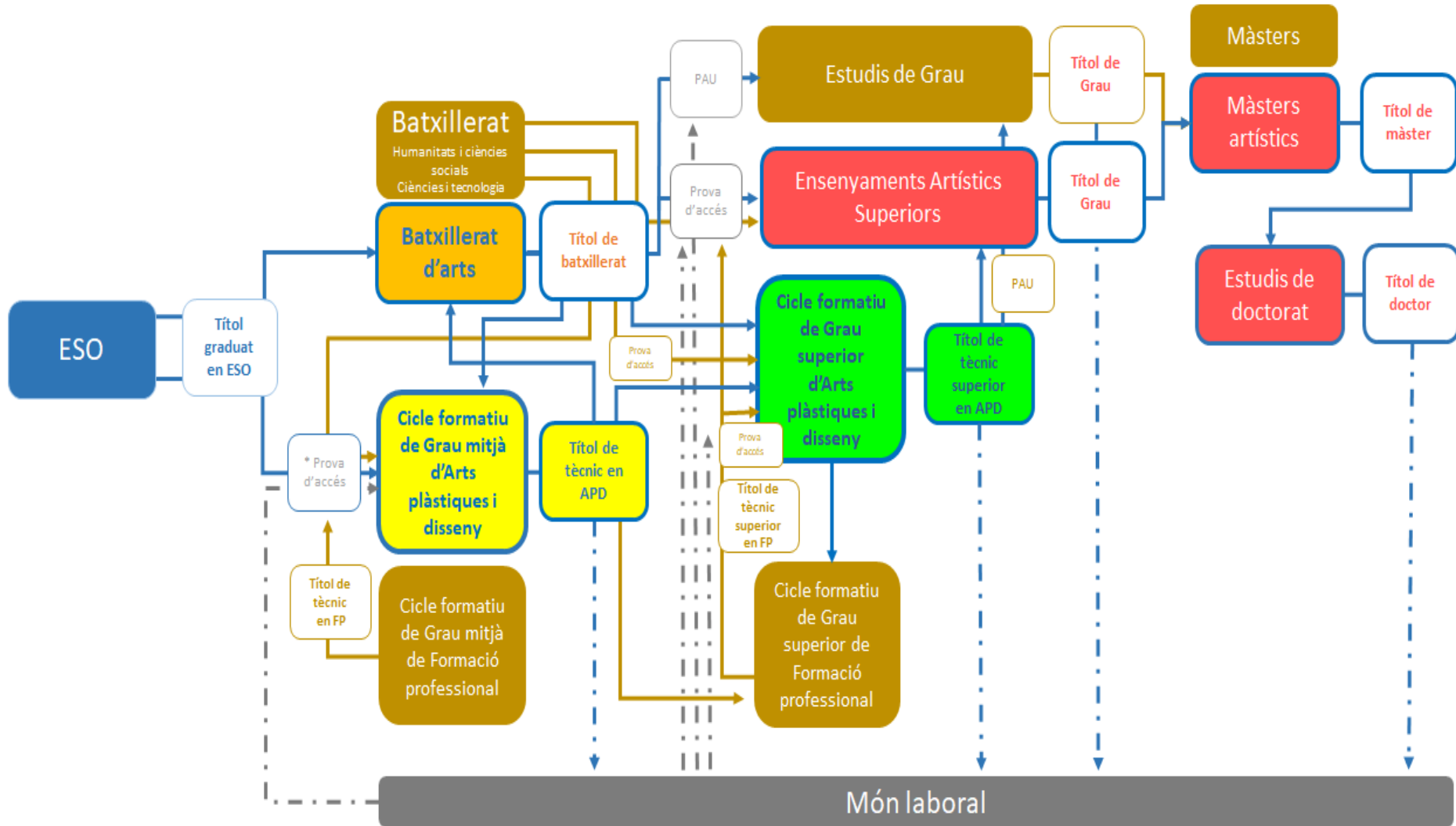


Generalitat de Catalunya
Departament d'Educació

ARTS PLÀSTIQUES I DISSENY



ITINERARIS DELS ESTUDIS D'ARTS PLÀSTIQUES I DISSENY



* Consulteu exempció de la prova d'accés i accés directe als estudis d'arts plàstiques i disseny al web del Departament d'Educació

10

DECÀLEG

ESCOLES ARTS PLÀSTIQUES I DISSENY

01

**ART I DISSENY**

Finalitat estudi: proporcionar a l'alumnat una formació artística de qualitat i garantir la qualificació dels futurs professionals.

02

**CICLES FORMATIUS GRAU MITJÀ I SUPERIOR**

Organització en cicles per a una millor estructura modular dels seus ensenyaments i fer-ho compatible amb la incorporació al món professional.

03

**PLURIDISCIPLINARS**

Promouem la integració dels continguts i l'adquisició de capacitats clau transversals que afecten diferents àrees de treball i que són transferibles a noves situacions de treball (autonomia, emprenedoria, innovació, organització del treball, responsabilitat, relació interpersonal i treball en equip).

04

**ESPECIALITZATS**

Desenvolupem capacitats i destreses vinculades al domini del llenguatge artísticoplàstic, la cultura artística, el coneixement dels materials i la tecnologia, la metodologia projectual i l'orientació i inserció professional de l'alumne, i especialitzada a fi de generar el domini qualificat dels procediments i tècniques artístico-artesanals pròpies de cada títol.

05

**OFERTA A TOT CATALUNYA**

Les escoles d'art, públiques i privades, estan distribuïdes en tot el territori Català.

06

**ENSENYAMENTS PROFESSIONALITZADORS**

La finalitat dels ensenyaments professionals d'arts plàstiques i disseny és proporcionar la formació artística, tècnica i tecnològica adequada per a l'exercici qualificat de les competències professionals pròpies de cada títol.

07

**ITINERARIS PERSONALITZATS**

Els ensenyaments professionals d'arts plàstiques i disseny es complementen amb les actuacions que faciliten a les persones l'accés, la capitalització, la mobilitat i la consecució d'itineraris formatius professionalitzadors.

08

**INSERCIÓ LABORAL**

La fase de formació en centres de treball es relaciona amb l'orientació i inserció laboral en empreses, estudis i tallers.

09

**ACCÉS A ESTUDIS SUPERIORS I A LA UNIVERSITAT**

El títol de tècnic d'arts plàstiques i disseny permet accedir al batxillerat. El de tècnic superior d'alta d'alta i l'accés directe als estudis superiors de disseny i als ensenyaments de conservació i restauració de béns culturals o d'altres, segons normativa d'ingrés a la Universitat.

10

**ACCÉS DIRECTE/PROVA D'ACCÉS DIRECTE**

Poden accedir als cicles dels ensenyaments professionals d'arts plàstiques i disseny que acrediti, mitjançant la superació d'una prova d'accés, que té els coneixements i les habilitats suficients per cursar amb aprofitament aquestes ensenyaments. Hi ha exempcions de la prova per a qui tingui alguna titulació relacionada amb art, que poteu consultar a artsdisseny.educacio@gencat.cat

MÉS INFORMACIÓ:

CORREU ELECTRÒNIC:
artsdisseny.educacio@gencat.cat

INSTAGRAM: @enseapd TWITTER: @enseapd



Els estudis d'arts plàstiques i disseny

	ENSENYAMENTS ARTÍSTICS PROFESSIONALS		ENSENYAMENTS SUPERIORS (EQUIVALENTS ALS UNIVERSITARIS)	
Batxillerat d'arts	Cicles formatius de grau mitjà	Cicles formatius de grau superior	Ensenyaments artístics superiors	Ensenyaments artístics de màster
Batxiller	Tècnic	Tècnic superior	Títol superior equivalent al grau	Títol de màster en ensenyaments artístics
No finalista No professionalitzador	Finalista Professionalitzador	Finalista Professionalitzador	Finalista Professionalitzador	Finalista Professionalitzador
<ul style="list-style-type: none"> ➤ Preparar als alumnes per a la seva incorporació a estudis posteriors, tant professionals com universitaris, i per a l'accés al món laboral 	<ul style="list-style-type: none"> ➤ Correcta utilització dels instruments i les tècniques d'una professió determinada 	<ul style="list-style-type: none"> ➤ Responsabilitats de coordinació, programació i supervisió del treball tècnic especialitzat 	<ul style="list-style-type: none"> ➤ Resoldre problemes en àmbits laborals complexos i reflexionar sobre assumptes del seu camp d'estudi ➤ Generar contingut 	<ul style="list-style-type: none"> ➤ Resoldre problemes en entorns nous, de caràcter multidisciplinari altament especialitzats. ➤ Avaluar i seleccionar la teoria i la metodologia precisa del seu camp d'estudi

Accés als ensenyaments artístics professionals

Grau mitjà.

Amb requisits acadèmics:

- ESO + Part específica de la prova d'accés.

Sense requisits acadèmics:

- 17 anys + Part comuna + Prova específica de la prova d'accés

Altres supòsits (*)

Grau superior.

Amb requisits acadèmics:

- Accés directe: Batxillerat d'Arts o Tècnic d'arts plàstiques i disseny
- Batxillerat altra modalitat o tècnic d'FP + Part específica de la prova d'accés.

Sense requisits acadèmics:

- 19 anys Part comuna + part específica de la prova d'accés:

Altres supòsits (*)

Consultar **informació** sobre exempcions a la prova d'accés (*)

Organització dels ensenyaments: famílies professionals

Grau mitjà

- Arts aplicades al llibre
- Arts aplicades al mur
- Arts aplicades de l'escultura
- Ceràmica artística
- Disseny gràfic
- Esmalts artístics
- Joieria d'art

Grau superior

- Arts aplicades a la indumentària
- Arts aplicades al llibre
- Arts aplicades al mur
- Escultura
- Ceràmica artística
- Disseny d'interiors
- Comunicació gràfica i audiovisual
- Disseny industrial
- Esmalts artístics
- Joieria d'art
- Tèxtils artístics



Organització dels ensenyaments: titulacions de tècnic

Grau mitjà:

CFGM Serigrafia artística

CFGM Revestiments murals

CFGM Esmalts sobre metalls

CFGM Procediments de joieria artística

CFGM Artesania i complements de cuir

CFGM Decoració ceràmica

CFGM Terrisseria

CFGM Assistència al producte gràfic imprès

CFGM Assistència al producte gràfic interactiu

CFGM Forja artística

CFGM Reproduccions artístiques en fusta



Organització dels ensenyaments: titulacions de tènic superior

Grau superior

CFGS Art floral

CFGS Estilisme d'indumentària

CFGS Enquadernació artística

CFGS Gravat i tècniques d'estampació

CFGS Arts aplicades al mur

CFGS Aparadorisme

CFGS Arquitectura efímera

CFGS Elements de jardí

CFGS Moblament

CFGS Projectes i direcció d'obres de decoració

CFGS Mobiliari

CFGS Modelisme i maquetisme

CFGS Modelisme industrial

CFGS Esmalt artístic al foc sobre metalls

CFGS Ceràmica artística

CFGS Modelisme i matriceria ceràmica

CFGS Còmic

CFGS Animació

CFGS Il·lustració

CFGS Fotografia

CFGS Gràfica publicitària

CFGS Gràfica audiovisual

CFGS Gràfica interactiva

CFGS Gràfica impresa

CFGS Joieria artística

CFGS Escultura aplicada a l'espectacle

CFGS Fosa artística

**CFGS Motlles i reproduccions
escultòriques**

CFGS Tècniques escultòriques

CFGS Tècniques escultòriques en pell

CFGS Art tèxtil

CFGS Estampacions i tintatges artístics

CFGS Puntes artístiques

CFGS Brodats i rebosters



Perfils professionals

El currículum es pot adaptar a determinats perfils professionals quan hi ha una necessitat de formació que pot donar resposta a necessitats específiques d'un determinat sector professional relacionat amb el cicle formatiu.

En finalitzar els estudis, l'alumnat podrà sol·licitar el títol d'arts plàstiques i disseny del nivell i l'especialitat corresponent juntament amb el certificat d'haver cursat l'adaptació al perfil professional.

Perfils professionals Cicles Formatius de grau mitjà

Família de Comunicació gràfica i audiovisual

CFGM Assistència al producte gràfic imprès. Assistent de fotografia

CFGM Assistència al producte gràfic interactiu. Creació i producció de videojocs

Família d'Escultura

CFGM Reproduccions artístiques en fusta. Creació d'objecte i moble

Perfils professionals Cicles formatius de grau superior

Família de Ceràmica

CFGS Ceràmica Artística: fabricació digital i tècniques tradicionals

CFGS Modelisme i matriceria ceràmica per la indústria alimentària

Família de Comunicació gràfica i audiovisual

CFGS Gràfica interactiva. Disseny web i aplicacions mòbils

CFGS Gràfica interactiva. Espais interactius

CFGS Gràfica audiovisual. Infografia 3D

CFGS Gràfica audiovisual. Realitat virtual i gamificació

CFGS Animació. Videojocs i entorns virtuals

Perfils professionals Cicles formatius de grau superior

Família d'Escultura

CFGS Escultura aplicada a l'espectacle. Entertainment arts

CFGS Fosa artística. Tecnologies de disseny i fabricació 3D

CFGS Motlles i reproduccions escultòriques. Models 3D, motlles i art toys.

CFGS Escultura aplicada a l'espectacle. Producció de personatges i escenaris (Entertainment Art)

Família de Disseny d'Interiors

CFGS Projectes i direcció d'obres de decoració. Bioconstrucció

Cicles formatius APD. Estructura curricular i itineraris formatius

Titulacions LOGSE

Grau mitjà

Titulació: Tècnic

Durada: 1 curs. 950 hores (aprox.)

Grau Superior

Titulació: Tècnic Superior

Durada: 2 cursos. 1950 hores (aprox.)

Titulacions LOE

Grau mitjà

Titulació: Tècnic

Durada: 2 curs. 1.600 hores

Grau Superior

Titulació: Tècnic superior

Durada: 2 cursos. 2.000 hores

Crèdits: 120 ECTS

Obra final / Projecte final / Projecte integrat:

Té com a objectiu que l'alumne ha assimilat i aplica correctament els coneixements adquirits.

Fases de formació pràctica en empreses, estudis o tallers:

Té com a objectiu completar la formació acadèmica realitzant una estada laboral.

Calendari d'accés i preinscripció a proves dels CFGM artístics

Calendari	Inscripció	Realització	Inscripció	Realització
	ORDINÀRIA		EXTRAORDINÀRIA	
Prova d'accés	del 14 al 24 de març		del 25 al 31 de maig	
Prova comuna		5 de maig		No es fa
Prova específica		6 de maig		23 de juny
Preinscripció i matrícula				
Preinscripció	de l'17 al 23 de maig de 2022			
Matricula	juliol de 2022			
Prova de setembre				
En cas de vacants.				
Inscripció a la prova: de l'1 al 7 de setembre				
Realització: 30 de setembre				

Calendari d'accés i preinscripció a proves dels CFGS artístics

Calendari	Inscripció	Realització	Inscripció	Realització
	ORDINÀRIA		EXTRAORDINÀRIA	
Prova d'accés	del 14 al 24 de març		del 25 al 31 de maig	
Prova comuna		10 de maig		No es fa
Prova específica		12 de maig		27 de juny

Preinscripció i matrícula

Preinscripció	del 25 al 31 de maig de 2022
Matricula	juliol de 2022

Prova de setembre

En cas de vacants.

Inscripció a la prova: de l'1 al 7 de setembre

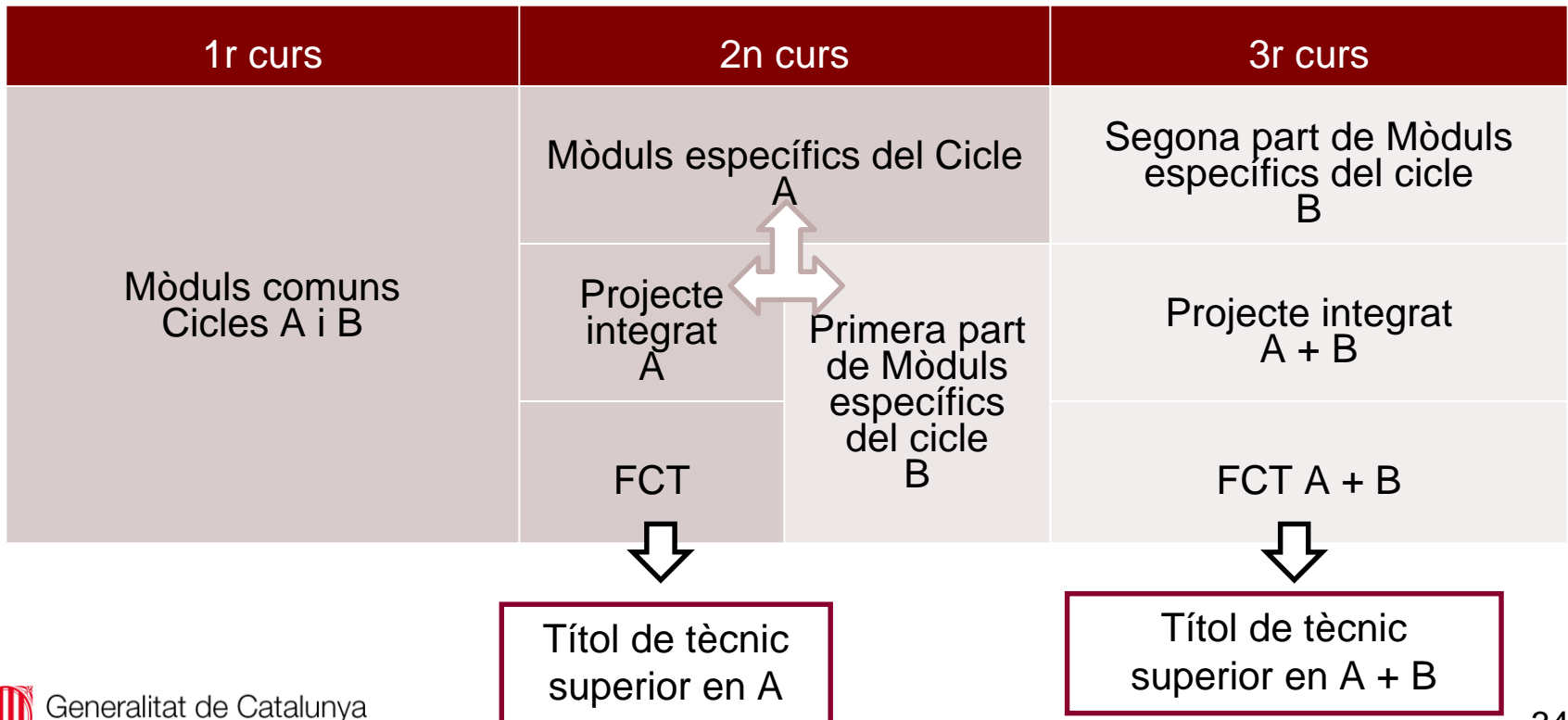
Realització: 30 de setembre

Doble titulació:

Possibilitat d'obtenir en tres anys dos cicles formatius (3 x 2)

La implantació d'aquesta distribució extraordinària al centre permet agrupar els mòduls de forma que l'alumne pot obtenir en tres anys dos titulacions

Consultar la web dels centres



Doble titulació:

Possibilitat d'obtenir en tres anys dos cicles formatius (3 x 2)

Projectes i Direcció d'Obres de Decoració amb Aparadorisme i amb Arquitectura efímera

EA Dejà (Barcelona)

Animació perfil videojocs i entorns virtuals amb de Gràfica audiovisual perfil infografia 3D

EA Dejà (Barcelona)

Projectes i Direcció d'Obres de Decoració amb Aparadorisme

EA Leandre Cristòfol (Lleida)

EA de Reus

EA de Terrassa

EA Llotja (Barcelona)



Doble titulació:

Possibilitat d'obtenir en tres anys dos cicles formatius (3 x 2)

**Projectes i Direcció d'Obres de Decoració amb Aparadorisme
Enquadernació Artística, i Gravat i Tècniques d'Estampació
Modelisme Industrial amb Modelisme i Maquetisme, i
Esmalt Artístic al Foc sobre Metalls amb Joieria Artística
Assistent al Producte Gràfic Imprès amb Assistent al producte gràfic
interactiu
Estampacions i Tintatges Artístics amb Puntes Artístiques/Brodats i
Rebosters
Tècniques Escultòriques amb Fosa Artística i amb Escultura
Aplicada a l'Espectacle
[EA Llotja](#) (Barcelona)**

Doble titulació:

Possibilitat d'obtenir en tres anys dos cicles formatius (3 x 2)

Gràfica Publicitària amb Gràfica Interactiva

[EA de Terrassa](#)

[EA de La Garriga](#)

Gràfica impresa amb Gràfica Interactiva

[EA Pau Gargallo](#) (Badalona)

Ceràmica Artística amb Forja Artística

[EA de Vic](#)

**Escultura Aplicada a l'Espectacle amb Motlles i Reproduccions
Escultòriques**

[EA d'Olot](#)

Doble titulació:

CFGM d'Arts Plàstiques i Batxillerat d'Arts

Què és?

Doble titulació en tres anys: Cicle formatiu de Grau Mitjà d'Arts Plàstiques i Disseny i Batxillerat d'Arts.

Com?

L'alumnat obté el segon any d'estudis el títol de Tècnic d'Arts Plàstiques i Disseny i el tercer any el títol de Batxillerat.

On?

Aquesta formació es pot sol·licitar als centres autoritzats específicament en aquesta modalitat pel Departament d'Educació (consultar web centre):

- EA MÓRA LA NOVA - INS LA BISBAL - EA Esardi
 AMPOSTA
- **EA OLOT ?** - EA Ondara TÀRREGA
- EA Edra RUBÍ

Modalitat d'estudis semipresencials

Combina les activitats presencials amb les que no impliquen la presència dels alumnes al centre.

Qui pot sol·licitar-ho?

persones que no poden seguir l'horari lectiu per raons laborals, perquè han de tenir cura d'una persona, o per qualsevol altra circumstància excepcional que els impedeix o dificulta l'assistència a la totalitat de les hores lectives.

Com?

S'ha de presentar la sol·licitud i documentació a la Direcció del Centre.

Oferta de mòduls solts per a alumnat que no té els requisits d'accés

Què és?

Oferta formativa per facilitar la formació permanent sense l'exigència d'haver de complir els requisits d'accés previstos amb caràcter general.

Quan es pot sol·licitar?

Es pot sol·licitar a l'Escola d'Art quan hi hagi vacants al cicle, tancat el període ordinari de matrícula.

Certificació

Aquesta formació es pot utilitzar posteriorment per obtenir un títol d'ensenyaments professionals d'arts plàstiques i disseny o, si escau, un certificat de professionalitat

T'interessa...



... la moda i complements?



... el món audiovisual?



... l'interiorisme?



... les artesanies del segle XXI?



T'interessa la Moda i Complements? (Estilisme, Personal Shopper, Joieria...)

Grau Mitja

- Artesania i Complements de Cuir
- Serigrafia Artística
- Esmalt sobre Metall
- Procediments de Joieria Artística

Pots Estudiar:

Grau Superior

- Estilisme d'indumentària
- Esmalts artístics al foc sobre metall
- Joieria artística
- Art tèxtil
- Brodats i rebosters
- Estampacions i tintatges artístics
- Puntes artístiques

T'interessa el Món Audiovisual? (Animació, 3D, Videojocs, Fotografia...)

Grau Mitja

- Assistència al producte gràfic imprès
- Assistent de fotografia
- Assistència a producte gràfic interactiu
- Revestiments Murals
- Decoració ceràmica

Pots Estudiar:

Grau Superior

- Animació
- Videojocs i entorns virtuals
- Infografia 3D
- Joieria artística
- Espais interactius
- Còmic
- Gràfica Audiovisual
- Gravat i tècniques d'estampació
- Gràfica impresa
- Gràfica interactiva
- Espais interactius
- Gràfica publicitària
- Arts aplicades al mur
- Il·lustració
- Videojocs
- Entorns virtuals
- Fotografia
- Gràfica interactiva en realitat virtual i realitat augmentada

T'interessa l'Interiorisme? (Pintura, Street Art, Escultura, Escenografia...)

Grau Mitja

- Forja artística
- Reproduccions artístiques en fusta
- Revestiments Murals
- Floristeria

Pots Estudiar:

Grau Superior

- Aparadorisme
- Arquitectura efímera
- Elements de Jardí
- Moblament
- Projectes i Direcció d'obres de decoració
- Mobiliari
- Modelisme i Maquetisme
- Escultura aplicada a l'espectacle
- Fosa artística
- Motlles i reproduccions escultòriques
- Tècniques escultòriques
- Esmalts artístics al foc sobre metall
- Arts aplicades al mur
- Escultura aplicada a l'espectacle
- Art Floral
- Art Tèxtil
- Reproduccions artístiques en fusta i creació d'objecte i moble

T'interessen les Artesanies del Segle XXI? (Joieria, Ceràmica...)

Grau Mitja

- Artesania i Complements de Cuir
- Terrisseria
- Decoració ceràmica
- Forja artística
- Reproduccions artístiques en fusta
- Esmaltatge sobre metalls
- Procediments de joieria artística
- Decoració Ceràmica
- Terrisseria

Pots Estudiar:

Grau Superior

- Enquadernació artística
- Ceràmica artística
- Modelisme i matriceria ceràmica
- Esmalts artístics al foc sobre metall
- Joieria artística
- Modelisme Industrial
- Reproduccions artístiques en fusta i creació d'objecte i moble



ENSENYAMENTS D'ARTS PLÀSTIQUES I DISSENY

ARTS PLÀSTIQUES I DISSENY

Cicles Formatius de Grau Mitjà

Floristeria: Realitzaràs composicions florals per a la decoració i aprendràs les tècniques per al manteniment de les plantes i flors.

Artesania i complements de cuir: Confeccionaràs articles de cuir amb tècniques industrials i artesanals per al món de la moda.

Serigrafia artística: Estamparàs imatges amb la tècnica serigràfica sobre diferents productes i materials: paper, roba, objectes...

Revestiments murals: Intervindràs sobre murs i parets aplicant imatges amb diferents procediments i tècniques: pintura, estucats, esgrafiats, mollures...

Decoració ceràmica: Aplicaràs dissenys i imatges amb diferents tècniques sobre objectes i suports ceràmics.

Terrisseria: Idearàs i produiràs peces artístiques de fangcuit a nivell professional.

Assistència al producte gràfic imprès: Aplicaràs tècniques de producció d'un projecte de disseny gràfic imprès.

Assistent de fotografia: Aplicaràs les tècniques de producció d'un projecte fotogràfic: il·luminació, captura d'imatge, retoc digital...

Assistència al producte gràfic interactiu: Utilitzaràs les eines d'edició web i el programari d'edició de imatge, vídeo i so per implementar un projecte interactiu (app, web...)

Forja artística: Idearàs i produiràs peces artístiques amb ferro tot utilitzant les millors tècniques.

Reproduccions artístiques en fusta: Reproduiràs qualsevol tipus de peça artística amb fusta a partir d'un projecte propi o encàrrec professional.

Esmaltatge sobre metalls: Aplicaràs dissenys i imatges amb la tècnica de l'esmail sobre suports metàl·lics en l'àmbit de la joieria, objectes d'ús, obra artística...

Cicles Formatius de Grau Superior

Art floral: Idearàs muntatges i composicions decoratives amb plantes i flors, així com enjardaments interiors i exteriors.

Estilisme d'indumentària: Concebràs i confeccionaràs peces i col·leccions de moda, segons les característiques pròpies de cada àmbit i sector.

Enquadernació artística: Duràs a terme projectes d'enquadernació i coordinaràs les tasques del disseny per optimitzar recursos.

Gravat i tècniques d'estampació: Aplicaràs les diferents tècniques de gravat i estampació així com els seus usos i aplicacions, creant matrius i realitzant tiratges en diferents suports per a projectes propis o encàrrecs professionals.

Arts aplicades al mur: Projectaràs i duràs a terme propostes pròpies o d'encàrrec relacionades amb el món pictòric i mural mitjançant diferents tècniques i mètodes de creació per aplicar-les en diferents entorns.

Ceràmica artística: Concebràs i elaboraràs productes ceràmics destinats a diferents àmbits tant de tipus industrial com artesanal.

Modelisme i matriceria ceràmica: Idearàs i elaboraràs models, motlles i matrius per a productes ceràmics funcionals i/o decoratius a partir d'un encàrrec o projecte propi.

Animació: Crearàs i organitzaràs projectes d'animació audiovisual amb diferents tècniques i amb programari en 2D i 3D treballant totes les fases del procés: storyboard, concept art, layout...

Videojocs i entorns virtuals: Participaràs en el disseny i desenvolupament de projectes de videojocs i entorns virtuals, mitjançant animació 2D i 3D.

Còmic: Idearàs i crearàs projectes de narrativa gràfica treballant sobre totes les fases: guió, storyboard, concept art, layout, entintat i aplicació del color.

Fotografia: Realitzaràs projectes propis o provinents d'encàrrecs professionals en els àmbits de la fotografia publicitària, moda, editorial i artística, entre d'altres.

Gràfica audiovisual: Aplicaràs de forma professional el disseny gràfic al món audiovisual: mapping, grafisme animat, capçaleres de programes i títols de crèdit per cinema, televisió i xarxes socials.

Infografia 3D: Crearàs imatges 3D per comunicar, presentar i promoure projectes de disseny, d'arquitectura, d'interiorisme, d'enginyeria, de producte i d'altres.

Gràfica impresa: Participaràs en la realització de projectes de disseny gràfic destinats a diferents àmbits i suports impresos: editorials, imatge corporativa, packaging, publicitat...

Gràfica interactiva: Elaboraràs el format de webs, apps i altres interfícies de forma individual o en equip, així com la seva programació.

Espais interactius: Incorporaràs el disseny digital i tecnologia interactiva a l'espai físic on es posen a l'abast del visitant experiències dinàmiques i participatives: exposicions, museus, centres comercials i d'altres.

Gràfica publicitària: Realitzaràs projectes de disseny gràfic en l'àmbit de la publicitat amb diferents suports, tan digitals com impresos. Il·lustració: Idearàs i duràs a terme projectes d'il·lustració amb diverses tècniques i àmbits: editorial, producte industrial, publicitari, concept art i digital entre altres.

Il·lustració: Idearàs i duràs a terme projectes d'il·lustració amb diverses tècniques i àmbits: editorial, producte industrial, publicitari, concept art i digital entre altres.

Aparadorisme: Concebràs i projectaràs aparadors de comerços, centres comercials, fires i exposicions per estimular l'interès per determinats serveis i/o productes.

Arquitectura efímera: Projectaràs, dirigiràs i coordinaràs muntatges de caràcter temporal: exposicions, stands, aparadors, promocions publicitàries, escenografies, instal·lacions de l'àmbit artístic...

Elements de jardí: Projectaràs, dirigiràs i coordinaràs el condicionament d'espais naturals, urbans i rurals, públics i privats, dissenyant els elements paisatgístics.

Moblament: Realitzaràs projectes de decoració organitzant els elements, objectes mòbils, funcionals o d'ornament, que configuren l'interior d'un edifici de qualsevol tipus, i que en complementen la utilitat.

Projectes i direcció d'obres de decoració: Idearàs la transformació d'espais existents, per fer-los atractius i adaptar-los a les necessitats del projecte, dirigint les obres de decoració, tot acomplint les directrius d'un disseny.

Mobiliari: Projectaràs peces de mobiliari tenint en compte les formes, els materials, les tècniques i els processos de disseny i creació.

Modelisme industrial: Elaboraràs prototips i matrius com a model del disseny d'un projecte o una idea de producte per a la seva posterior fabricació.

Modelisme i maquetisme: Elaboraràs models i maquetes físiques per comunicar, presentar i promoure projectes de disseny, d'arquitectura, d'interiorisme, d'enginyeria, de producte i d'altres.

Escultura aplicada a l'espectacle: Concebràs i construiràs, mitjançant diferents tècniques, els elements que formen part d'una escenificació (elements ficticis, props i atrezzo), elements de caracterització i FX (efectes especials), per al cinema, el teatre, parcs temàtics...

Fosa artística: Elaboraràs obres escultòriques en fosa de bronze a partir d'un projecte propi o d'un encàrrec professional determinat.

Motlles i reproduccions escultòriques: Realitzaràs models i motlles per a la producció, la seriació i l'edició d'escultures i objectes artístics, utilitzant tècniques tradicionals i contemporànies.

Tècniques escultòriques: Elaboraràs obra original escultòrica de qualitat tècnica i artística, a partir d'un projecte propi o d'un encàrrec professional determinat.

Esmalts artístics al foc sobre metalls: Idearàs i elaboraràs decoracions per a peces de metall dominant la tècnica de l'esmail (joieria, objectes d'ús, obra artística...)

Joieria artística: Crearàs peces de joieria artística innovadores utilitzant les tècniques i els procediments propis de l'ofici.

Art tèxtil: Concebràs i elaboraràs tapissos artístics i catifes per oferir solucions en l'àmbit de la decoració i de l'art.

Brodats i rebosters: Concebràs, projectaràs i confeccionaràs brodats i rebosters destinats a l'àmbit de la moda i la decoració: peces de vestir, complements de moda, teixits i instal·lacions tèxtils per a escenografies.

Estampacions i tintatges artístics: Concebràs, projectaràs i produiràs estampats i tintats sobre teixits i productes tèxtils destinats al sector de la moda i interiorisme.

Puntes artístiques: Concebràs, projectaràs i confeccionaràs puntes artístiques destinades a l'àmbit de la moda i la decoració.

Més informació a: queestudiar.gencat.cat/ca/estudis/apd
Correu electrònic: artsidisseny.educacio@gencat.cat



Generalitat de Catalunya
Departament d'Educació

ENSENYAMENTS DE MÚSICA



Estructura dels ensenyaments de música

Estructura dels ensenyaments de música a Catalunya



Ensenyaments de les escoles de música

Característiques

- Ensenyaments no reglats
- No condueixen a l'obtenció de títols amb validesa acadèmica oficial.
- Oferta formativa oberta i flexible
- Poden impartir programes de diferents intensitats i per alumnat de totes les edats.

Més informació

Ensenyaments professionals de música

Característiques

- S'estructuren en 6 cursos acadèmics.
- Per accedir-hi s'ha de superar una **prova específica**.
- La superació d'aquests ensenyaments dóna dret al títol professional corresponent en l'especialitat cursada.
- S'imparteixen en:
 - Centres públics: Conservatoris de Música
 - Centres privats: Centres autoritzats de Grau Professional

Més informació

Oferta formativa de Grau Professional - Especialitats

orquestra

arpa, clarinet, contrabaix
fagot, flauta travessera,
percussió, oboè, saxofon,
trompa, trompeta, trombó,
tuba, percussió, violí,
viola, violoncel

moderna i jazz

baix elèctric, guitarra
elèctrica, percussió

antiga

clavicèmbal
flauta de bec
Instruments de corda
polsada del Renaixement i
del Barroc
viola de gamba

polifònics

acordió
guitarra
orgue
piano

tradicionals

Acordió, cornamusa (sac
de gemecs, gaites), flabiol i
tamborí, guitarra flamenca,
instruments de pua, tenora,
tible, trombó (fiscorn baix),
xeremia (gralla, tarota,
dolçaina)

cant



Centres integrats de música

Característiques

- Faciliten la possibilitat de cursar simultàniament els estudis de música o dansa i els de règim general.
- Per accedir-hi cal superar una prova d'aptitud per als ensenyaments artístics.
- Oberts a tot l'alumnat de Catalunya, sense que suposi cap diferència per accedir al centre la proximitat de domicili.

Centres:

- Oriol Martorell de Barcelona (de 1r primària a 2n de batxillerat)
- Escolania de Montserrat de Monistrol de Montserrat (de 4t primària a 2n d'ESO)

Més informació

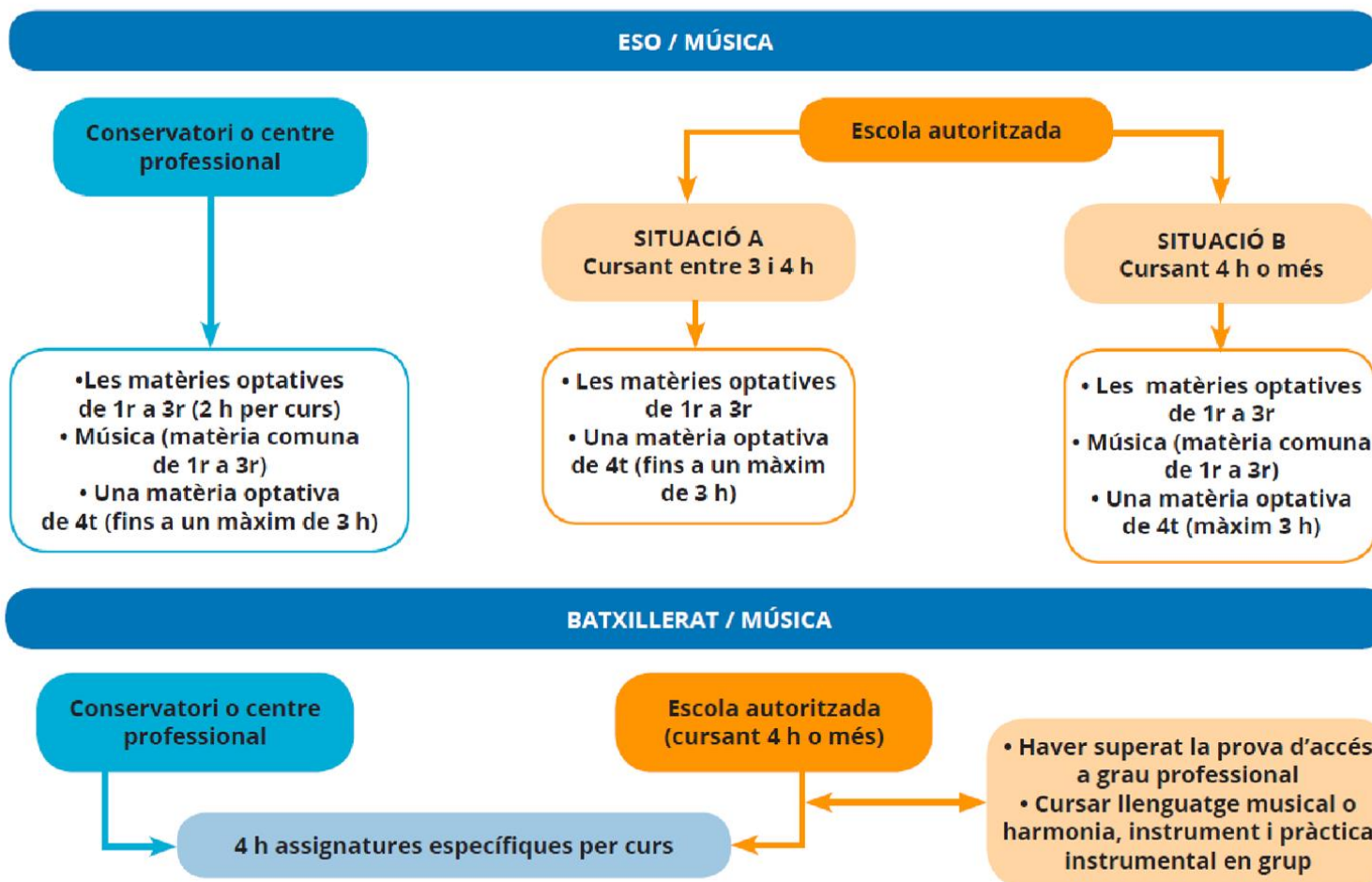
Simultaneïtat d'estudis

L'alumnat que cursa ESO o batxillerat i estudis de música en una escola de música autoritzada, conservatori o centre professional pot demanar una reducció d'hores lectives.

Més informació

Simultaneïtat d'estudis

Reducció màxima per curs:



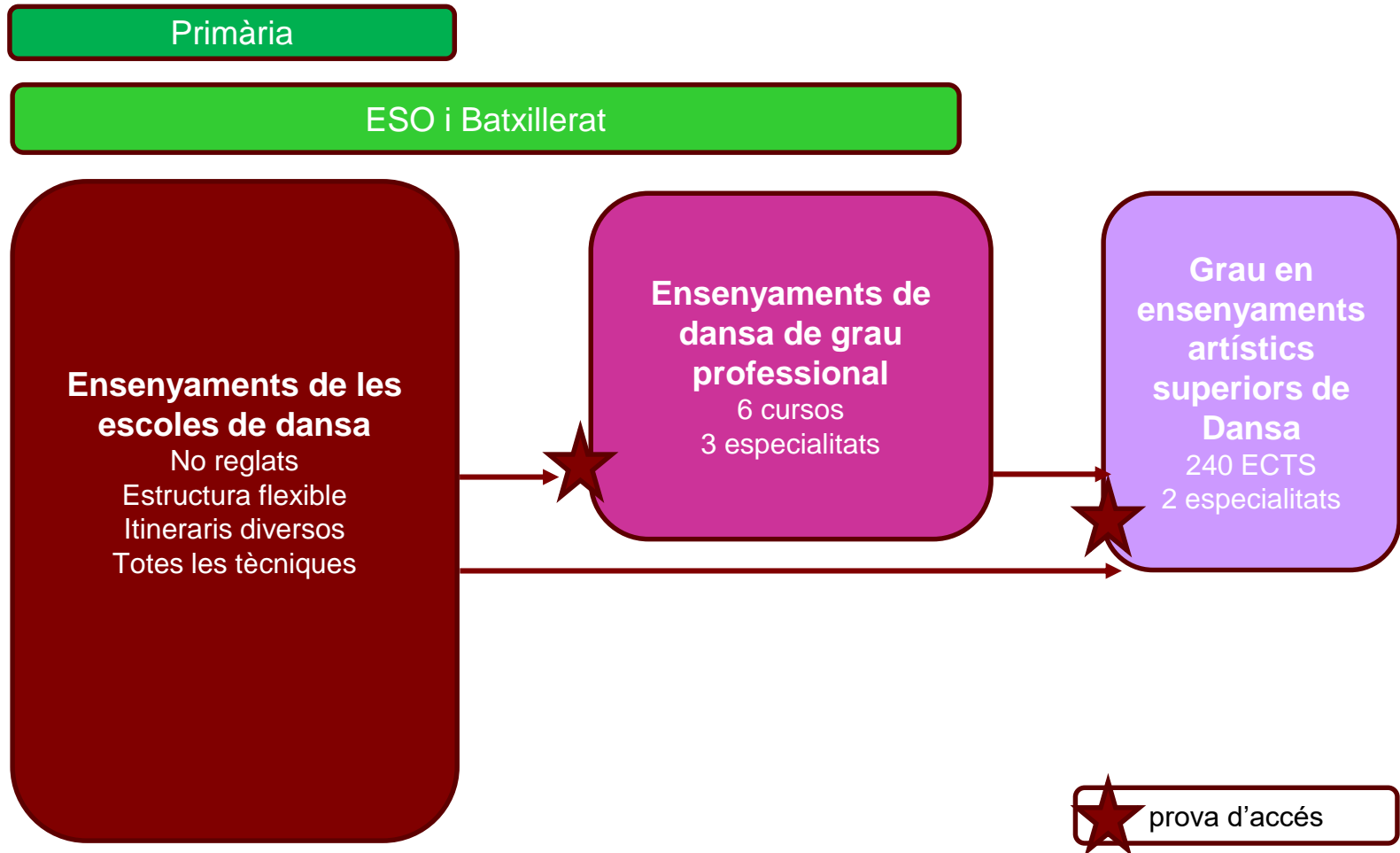


Generalitat de Catalunya
Departament d'Educació

ENSENYAMENTS DE DANSA



Estructura dels ensenyaments de dansa



Ensenyaments no reglats de les **escoles de dansa** autoritzades pel Departament

Característiques dels ensenyaments

- No condueixen a l'obtenció de títols amb validesa acadèmica oficial, però les escoles poden emetre certificats.
- S'imparteixen en escoles de dansa de titularitat municipal o privada.
- Tenen una oferta formativa oberta i flexible, fora de l'horari escolar.
- Dins del marc del seu Projecte Educatiu poden impartir programes de diferents intensitats, en diversitat de tècniques de dansa i per a alumnat de totes les edats.
- Poden preparar per fer les proves d'accés als ensenyaments professionals i als ensenyaments superiors de dansa i per audicions a companyies professionals.
- Poden fer projectes al voltant de la dansa amb escoles i instituts.
- L'alumnat gaudeix de les mesures de simultaneïtat.
- Més [informació](#)

Ensenyaments **professionals** de dansa: característiques

- Tenen sis cursos de durada (amb opcions de permanència).
- Consten de tres especialitats: dansa clàssica, dansa contemporània i dansa espanyola.
- S'hi accedeix mitjançant una prova específica d'accés a 1r curs o a qualsevol dels altres 5 cursos.
- La prova la convoca el Departament d'Educació i l'assessorament als aspirants el fan els centres.
- La superació del 6è curs dona dret a l'obtenció del títol professional i capacita per iniciar-se com a ballarí o ballarina professional (tot i que el títol no és requisit).
- Capacita per inscriure's al ROPEC.

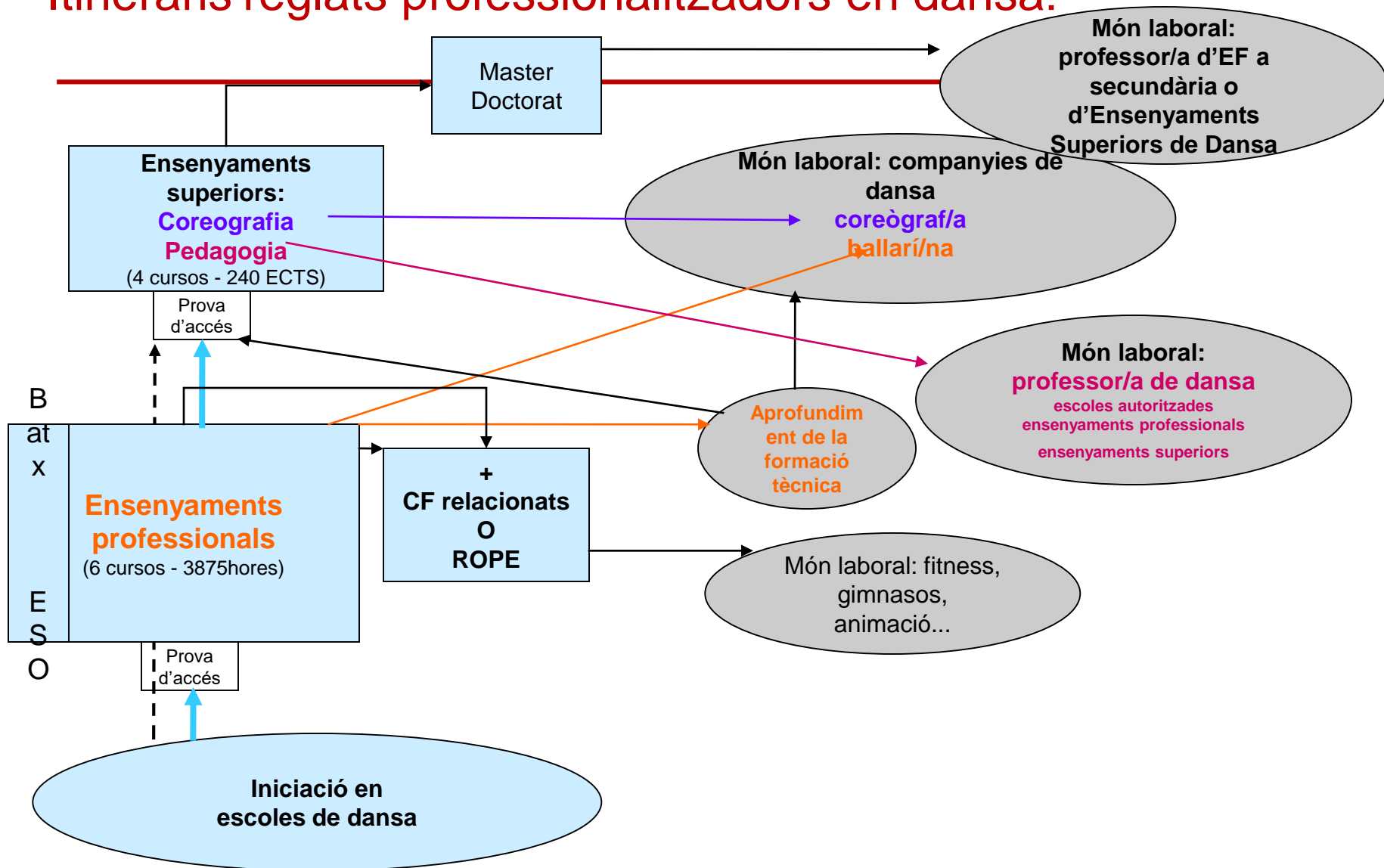
Ensenyaments **professionals** de dansa: centres

- Dos centres públics integrats a Barcelona
 - EESA/CPD de l'Institut del Teatre la Diputació de Barcelona (GPD + ESO i batxillerat)
 - IEA Oriol Martorell titularitat del Departament d'Ensenyament (Primària + Música i Dansa, ESO i batxillerat + Grau professional de dansa)

Qüestions a tenir en compte:

- ✓ Són centres que poden acollir alumnat d'arreu del territori.
- ✓ Cal fer la inscripció a les proves d'accés durant el període de preinscripció general. En el cas dels centres integrats no penalitza fer "doble" preinscripció, ja que una depèn de la superació d'una prova d'accés.
- ✓ Degut a l'alta càrrega lectiva d'aquests ensenyaments (3867,5 hores) s'imparteixen en centres integrats que compatibilitzen els dos horaris.

Itineraris reglats professionalitzadors en dansa:



Simultaneïtat d'estudis de dansa i secundària

L'alumnat que cursa ESO o batxillerat i estudis de dansa en una escola de música autoritzada, en un conservatori o en un centre professional (de titularitat privada) pot demanar una reducció d'hores lectives.

Segons la càrrega lectiva de dansa, es pot reduir l'EF, la música i una matèria optativa a l'ESO. Al Batxillerat es pot reduir l'EF de 1r curs i 4 hores de la franja de matèries específiques.

S'ha de seguir el procediment que indica anualment la normativa de simultaneïtat i s'ha de sol·licitar durant el primer mes del curs acadèmic.



Generalitat de Catalunya
Departament d'Educació

TÍTOLS PROPIS D'ARTS ESCÈNIQUES



Títols propis

Els títols de la Generalitat configuren la nova família professional d'arts escèniques al voltant del teatre, el circ, la música, la dansa, i les tècniques de l'espectacle en viu:

- ❑ Capaciten per accedir al món laboral en l'especialitat corresponent: s'imparteixen Mòduls Professionals relacionats amb la Formació i orientació laboral i l'elaboració de Projectes i tenen una fase de formació en centres de treball.
- ❑ No tenen validesa acadèmica però sí laboral en l'àmbit de Catalunya.

Es pot trobar tota l'oferta formativa a: www.gencat.cat/queestudiar.

Títols propis: llistat de títols

CFGM d'Animació en circ

CFGS d'Arts del circ

CFGS de Tècniques d'actuació teatral

CFGS de Tècniques de direcció coral

CFGM de Tècniques de dansa urbana

CFGS de Maquinària escènica

CFGS de Luminotècnia per a les Arts escèniques

CFGS de Sonorització per a les Arts escèniques

CFGM d'Animació en circ

- Consta de 2000 hores de formació en dos cursos amb un fort component de preparació física i artística, especialment dissenyades per oferir a l'alumnat un ventall ampli de tècniques per tal de poder posar una base sòlida i descobrir quin és el seu perfil professional..
- Amb aquesta forta preparació tècnica i artística, i les Eines de creació escènica, Projecte, FOL, FCT s'adquireixen les competències per esdevenir un professional de circ capacitat per a desenvolupar la seva trajectòria amb autonomia.
- S'hi accedeix amb el requisit acadèmic de l'ESO o equivalent, i una prova específica d'accés on es demostren les aptituds i condicions adients per a cursar-lo.

CFGS d'Arts del circ

- Consta de 2000 hores de formació en dos cursos amb un fort component de preparació física i artística, especialment dissenyades per aprofundir en dues tècniques de circ per desenvolupar el perfil tècnic, artístic i professional de l'alumnat.
- Amb aquesta forta preparació tècnica i artística, i les Eines de creació escènica, Projecte, FOL, FCT s'adquireixen les competències per esdevenir un professional de circ capacitat per a desenvolupar la seva trajectòria amb autonomia, concretament amb una o dues tècniques principals.
- S'hi accedeix amb el requisit acadèmic del Batxillerat o equivalent, i una prova específica d'accés on es demostren les aptituds i condicions adients per a cursar-lo, o bé sense el requisit acadèmic i havent cursat el CFGM d'Animació en circ en els dos cursos immediatament anteriors.

CFGS de Tècniques d'actuació teatral

- Consta de 2000 hores de formació, la majoria de les quals són al voltant de la preparació i treball de la veu, el cos i les tècniques d'interpretació.
- També es cursen els mòduls d'Entrenament en activitats comunicatives i Activitats de dinamització per aplicar les tècniques teatrals en altres contextos.
- Amb tot això i els mòduls de Projecte, FOL i FCT, es proporcionen les competències per esdevenir un professional de les arts escèniques, capacitat per desenvolupar la seva trajectòria amb autonomia.
- S'hi accedeix amb el requisit acadèmic del Batxillerat o equivalent, i una prova específica d'accés on es demostren les aptituds per a cursar-lo.



CFGS de Tècniques de direcció coral

- Consta de 1.425 hores de formació i capacita per aplicar les principals tècniques de direcció coral, basades en l'elaboració de repertoris, en l'adquisició de tècniques d'expressió, en la gestió d'un projecte musical i en l'organització d'equips artístics.
- S'hi accedeix amb el requisit acadèmic del Batxillerat o equivalent, i una prova específica d'accés on es demostren les aptituds per a cursar-lo.
- L'alumnat que ha cursat Ensenyaments de música de grau professional pot convalidar diversos Mòduls professionals.

CFGM de Tècniques de dansa urbana

- Consta de 1.400 hores de formació impartides en dos cursos i apacita per treballar de forma autònoma o per a altri, o amb professionals de nivell superior, com a ballarí de dansa urbana, integrat en companyies de dansa urbana, com a assistent o assistenta de coreògraf o coreògraf o com a dinamitzador o dinamitzadora de grups de dansa urbana, amb criteris artístics, de qualitat i de seguretat.
- El pes curricular recau en la preparació física, la base tècnica de dansa clàssica i contemporània i les tècniques de dansa urbana. Amb tot això i els mòduls de Projecte, FOL i FCT, es proporcionen les competències per esdevenir un professional de la dansa urbana que pugui desenvolupar la seva trajectòria amb autonomia.
- S'hi accedeix amb el requisit acadèmic de l'ESO o equivalent, i una prova específica d'accés on es demostren les aptituds per a cursar-lo.

CFGS de Tècniques d'actuació teatral

- Consta de 2000 hores de formació, la majoria de les quals són al voltant de la preparació i treball de la veu, el cos i les tècniques d'interpretació.
- També es cursen els mòduls d'Entrenament en activitats comunicatives i Activitats de dinamització per aplicar les tècniques teatrals en altres contextos.
- Amb tot això i els mòduls de Projecte, FOL i FCT, es proporcionen les competències per esdevenir un professional de les arts escèniques, capacitat per desenvolupar la seva trajectòria amb autonomia.
- S'hi accedeix amb el requisit acadèmic del Batxillerat o equivalent, i una prova específica d'accés on es demostren les aptituds per a cursar-lo.

CFGS de Maquinària Escènica

- Consta de 2.000 hores de formació que capaciten per a gestionar tècnicament **el projecte escenogràfic d'una creació d'arts escèniques o música en viu**, segons el disseny establert, instal·lant i operant els equips de maquinària escènica i els elements escenogràfics tenint en compte el projecte artístic general i els condicionants tècnics i econòmics així com les característiques de l'espai de representació i la seguretat del públic, efectuant les tasques amb criteris artístics, de qualitat i en condicions de seguretat tot integrant-se en equips de treball multidisciplinars.
- S'hi accedeix amb el requisit acadèmic del Batxillerat o equivalent, i una prova específica d'accés on es demostren les aptituds per a cursar-lo.

CFGS de Luminotècnia per a les arts escèniques

- Consta de 2.000 hores de formació que capaciten per a La competència general d'aquest títol consisteix **gestionar la il·luminació d'una creació d'arts escèniques o música en viu**, segons el disseny d'il·luminació establert, instal·lant i operant els equips d'il·luminació escènica tenint en compte el projecte artístic general i els condicionants tècnics i econòmics així com les característiques de l'espai de representació i la seguretat del públic, efectuant les tasques amb criteris artístics, de qualitat i en condicions de seguretat tot integrant-se en equips de treball multidisciplinars.
- S'hi accedeix amb el requisit acadèmic del Batxillerat o equivalent, i una prova específica d'accés on es demostren les aptituds per a cursar-lo.

CFGS de tècnic o tècnica superior en Sonorització per a les Arts Escèniques

- El títol s'ha pensat per a dotar les persones que el cursin de competències per a disposar i gestionar la sonorització d'una creació d'arts escèniques o música en viu, segons el disseny de so o sonorització establerta, instal·lant i operant els equips de so tenint en compte el projecte artístic general i els condicionants tècnics i econòmics així com les característiques de l'espai de representació i la seguretat del públic, efectuant les tasques amb criteris artístics, de qualitat i en condicions de seguretat tot integrant-se en equips de treball multidisciplinaris.
- El títol té l'estructura d'un cicle formatiu de grau superior, amb 2000 hores de formació i dos cursos de durada i s'hi accedeix mitjançant una prova específica d'accés i el requisit acadèmic del Batxillerat o equivalent. Consta d'onze Mòduls Professionals i un Mòdul de Formació en centres de treball de 350 hores.



Generalitat de Catalunya
Departament d'Educació

ENSENYAMENTS ARTÍSTICS SUPERIORS



Ensenyaments Artístics Superiors

- 1. Títols de Grau i Màster d'ensenyaments artístics**
- 2. Títols acreditats en qualitat per l'Agència de Qualitat del Sistema Universitari (AQU)**
- 3. Grups reduïts**
- 4. Acompanyament personalitzat de l'alumnat**
- 5. Professorat referent de la disciplina artística**
- 6. Gran nivell d'especialització**
- 7. Pràctiques en empreses i institucions punteres del sector**
- 8. Mobilitat internacional**
- 9. Orientació professional**
- 10. Prova específica d'accés**

Ensenyaments artístics superiors>Títol de Grau

Estructura: 240 crèdits ECTS distribuïts en quatre cursos.

Títol de Grau d'una disciplina artística d'una especialitat concreta equivalent, a tots els efectes, al grau universitari.

Centres: públics d'ensenyaments superiors o privats autoritzats

Currículum: cada centre elabora els plans d'estudis de les seves titulacions: Títol de Grau i Màster d'ensenyaments artístics superiors que tal com preveu el Decret 85/2014 d'organització dels ensenyaments artístics superiors, són sotmesos a un procés de verificació i acreditació que realitza l'Agència de Qualitat Universitària de Catalunya-(AQU).

Ensenyaments artístics superiors > Títol de Grau

Música

Especialitats:



Interpretació
Direcció
Composició
Musicologia
Pedagogia
Sonologia
Producció i
gestió

Dansa

Especialitats:



Coreografia
i interpretació
Pedagogia

Art Dramàtic

Especialitats:



Interpretació
Direcció
escènica
i dramaturgia
Escenografia

Disseny

Especialitats:



Disseny Gràfic
Disseny de
producte
Disseny
d'interiors
Disseny de
moda.

Conservació i Restauració de Béns Culturals.

Esp
pecialitats:



Béns
arqueològics
Escultura
Pintura
Document
gràfic



Centres d'ensenyaments artístics superiors a Catalunya

Públics dependents del Departament d'Educació

- Escola Superior de Conservació i Restauració de Béns Culturals de Catalunya (ESCRBCC)
- Escola Superior de Disseny i d'Arts Plàstiques de Catalunya (ESDAP Catalunya) que té 7 campus ubicats a les 7 escoles d'Art del Departament d'Educació de Catalunya

Com a Fundació amb Patronat presidit per al Conseller d'Educació i amb gran subvenció del Departament d'Educació

- Escola Superior de Música de Catalunya (ESMUC)

Públics dependents de la Diputació de Barcelona

- Conservatori Superior de Dansa de l'Institut del Teatre (CSD)
- Escola Superior Art Dramàtic de l'Institut del Teatre (ESAD)

Privats (centres autoritzats d'ensenyaments artístics superiors)

- centre autoritzat d'ensenyaments artístics superiors de Música **Liceu**
- centre autoritzat d'ensenyaments artístics superiors de Música **Taller de Músics**
- centre autoritzat d'ensenyaments artístics superiors de Música **Jam Session**
- centre autoritzat d'ensenyaments artístics superiors de Música **SAE** (iniciarà la seva docència el curs vinent)
- centre autoritzat d'ensenyaments artístics superiors de Disseny **LCI Education**
- centre autoritzat d'ensenyaments artístics superiors de Disseny **IED**
- centre autoritzat d'ensenyaments artístics superiors de Disseny **CampusNET** (iniciarà la seva docència el curs vinent)
- centre autoritzat d'ensenyaments artístics superiors d' Art Dramàtic **Eòlia**



Accés als ensenyaments artístics superiors

Batxillerat + Prova específica

Prova pels que no posseeixen els requisits:

- Majors de 18 anys sense Batxillerat: prova de maduresa en relació als objectius del batxillerat i prova específica.
- Majors de 25 anys sense Batxillerat: prova d'accés a la universitat per a majors de 25 anys i prova específica d'accés.

Prova específica: cada centre determina els períodes d'inscripció i de realització dintre del període general establert pel Departament d'Educació. Validesa anual. A Música i Dansa, el títol professional compta en la qualificació final de la prova.

Accés directe (sense prova específica): els tècnics superiors d'arts plàstiques i disseny tenen reserva de places als ensenyaments de Disseny i Conservació i Restauració de béns culturals.

Pla d'estudi : Títol de Grau

- Cada centre elabora el seu pla d'estudis. No tots els centres ofereixen totes les especialitats.
- El pla d'estudis és verificat per l'AQU (Agència de qualitat universitària de Catalunya) i és aprovat pel Departament d'Educació.
- Reconeixement de crèdits acadèmics>Transferència ECTS
 - Reconeixement de crèdits per altres estudis relacionats del marc dels Ensenyaments superiors i universitaris.
 - Reconeixement de crèdits per cicles formatius d'APD i FP relacionats (30 crèdits ECTS)
 - Reconeixement de crèdits per validació per experiència professional o formació no reglada (com a màxim 15% del currículum).

Pla d'estudis: Màster d'ensenyaments artístics

Cada centre elabora el seu pla d'estudis.

- Títol oficial

- El pla d'estudis és:

- verificat i acreditat per l'AQU (Agència de Qualitat Universitària de Catalunya)

Pla d'estudis: Màsters d'ensenyaments artístics

Actualment 16 títols verificats i 1 acreditat en qualitat:

12 de Música :

5 verificats i 1 acreditat i 1 en procés de
verificació ESMUC

5 Liceu

4 de Disseny

3 verificats LCI

1 en procés de verificació ESDAP Catalunya

1 de Conservació i Restauració de Béns Culturals

1 verificat ESCRBCC



Generalitat de Catalunya
Departament d'Educació

ESCOLES OFICIALS D'IDIOMES



Què és una EOI?

Centre públic, no universitari, d'ensenyament d'idiomes moderns.

Doble funció:

- ❑ **Ensenyament** d'idiomes amb una metodologia centrada en l'acció per part d'un professorat expert i especialitzat.
- ❑ **Certificació:**
 - Gestió de les certificacions acadèmiques pròpies que són les úniques oficials a l'Estat espanyol i han estat validades i vinculades als nivells del Marc Europeu Comú de Referència (MECR).
 - Els certificats de nivell intermedi B1 i B2 i avançat C1 es poden obtenir tant en convocatòria oficial com en convocatòria lliure.

Requisits d'accés

Tenir 16 anys (complerts el 31 de desembre de l'any en què en comencin els estudis).

A partir dels 14 anys (complerts el 31 de desembre de l'any en què en comencin els estudis) també es pot estudiar un idioma diferent del cursat com a primera llengua estrangera a l'ESO.

Idiomes impartits (segons els centres)*

- Alemany
- Anglès
- Àrab
- Català
- Coreà
- Espanyol per a estrangers
- Èuscar
- Francès
- Grec
- Italià
- Japonès
- Neerlandès
- Portuguès
- Rus
- Xinès

* Consulteu els webs de cada EOI per saber quins idiomes s'hi imparteixen

Alumnat oficial. Modalitats de cursos

La matrícula oficial dóna dret a assistir a classe (mínim de 130 h/curs) i als exàmens.

Tipus de cursos:

- Cursos **extensius** (de setembre a juny):
 - Classes de 2 ½ h de dilluns a dijous, en dies alterns, o
 - Classes de 2 h dilluns i dimecres, o dimarts i dijous, i divendres alterns.
- Cursos **extensius semipresencials** (de setembre a juny):
 - Classes un dia a la setmana i treball en línia.
- Cursos **extensius flexibilitzats** (mínim de 65 h/curs) (de setembre a juny):
 - Classes un dia a la setmana (calen dos anys per cobrir un curs curricular)
- Cursos **quadrimestrals intensius** (de setembre a gener i de febrer a juny):
 - Classes de 2 ½ h diàries de dilluns a dijous, o
 - Classes de 2 h de dilluns a divendres.
- Cursos **quadrimestrals flexibilitzats** (mínim de 65 h/curs) (de setembre a gener i de febrer a juny):
 - Classes de 2 ½ h de dilluns a dijous, en dies alterns, o
 - Classes de 2 h dilluns i dimecres, o dimarts i dijous, i divendres alterns.

Alumnat oficial. Nivell C1 i C2

- Cursos d'actualització i especialització per al perfeccionament de competències en els estudis dels idiomes.
- S'imparteixen els idiomes:
 - C1: alemany, anglès, català, espanyol per a estrangers, francès i italià. Durada: 1 curs acadèmic.
 - C2: anglès (2 cursos acadèmics) i català (1 curs acadèmic).
- Tenen com a referència les competències pròpies del nivell C1 i C2 del Consell d'Europa, segons es defineix aquest nivell en el Marc Europeu Comú de Referència per a les Llengües (MECR).

Requisit d'accés a C2: alumnat en possessió del Certificat de Nivell C1 de les EOI o equivalent.

Altres modalitats d'estudis: cursos especials

- Cursos especials (al llarg de tot el curs o el mes de juliol).

Consultar la pàgina web de l'EOI per conèixer la seva oferta.

- Cursos monogràfics
- Cursos de llengua instrumental
- Cursos d'estiu al mes de juliol

Certificacions acadèmiques

Alumnat oficial

La matrícula oficial dóna dret a la realització dels exàmens per a l'obtenció dels Certificats de nivell B1, B2, C1 i C2.

Candidats en règim lliure

- Els Certificats de nivell B1, B2 i C1 també es poden obtenir mitjançant la inscripció en règim lliure, que dóna dret a una convocatòria d'examen.
- La inscripció a aquesta convocatòria és a finals de febrer. La informació es pot consultar des de novembre de l'any anterior.
- Per poder atendre la demanda de certificats d'anglès, el Departament ofereix una convocatòria extraordinària el mes de febrer. La inscripció és a finals de novembre.

Procés de preinscripció i matrícula

Informació sobre el procés al gencat.cat i a les pàgines de les [EOI](#) (disponible a principi de juliol per als cursos extensius i quadrimestrals del primer quadrimestre, i a principi de desembre per als cursos quadrimestrals del segon quadrimestre).

Procés de preinscripció telemàtica i presencial (a principi de setembre i a finals de gener):

<https://www.eoidigital.com/preinscripcio/alumnes/index.php>

Propera preinscripció: setembre 2022 per al curs 2022-2023 i gener de 2023 (cursos quadrimestrals | segon quadrimestre curs 2022-2023)

Doble titulació Batxillerat i A2/B1 d'una llengua estrangera

- Es pot fer amb qualsevol batxillerat
- Es tracta de donar contingut a una matèria específica de batxillerat (4h/set)
- Es pot cursar a partir del nivell B2 qualsevol idioma (encara que es cursi al batxillerat) o bé qualsevol nivell d'una segona llengua estrangera que no ofereix el centre de batxillerat.
- Es farà una prova de nivell a l'alumne/a interessat/da
- En els dos cursos de Batxillerat pot obtenir un A2 (nivell bàsic) o un B1 (nivell intermedi)

Més informació a

<https://triaeducativa.gencat.cat/ca/batxillerat/convalidacions/index.html>

Altres modalitats d'estudis: IOC

□ IOC Idiomes

Modalitat en línia (no presencial) integrada a l'Institut Obert de Catalunya (IOC).

- Mòduls quadrimestrals de setembre a gener i de febrer a maig.
- Anglès
 - Nivell bàsic A2 □ 1A 1B / 2A 2B
 - Nivell intermedi B1 □ 3A 3B
 - Nivell intermedi B2 □ 4A 4B / 5A 5B
- Alemany
 - Nivell bàsic A2 □ 1A
- Català
 - Nivell Avançat C2

Més informació i calendari de preinscripció:

<http://ioc.xtec.cat/educacio/idiomes>



Preguntes més freqüents

Ensenyaments artístics

Cicles formatius d'Arts plàstiques i disseny

Ensenyaments de Música

Ensenyaments de Dansa

Títols propis d'Arts escèniques

Ensenyaments artístics superiors de Grau i Màster

Ensenyaments esportius



Escoles oficials d'idiomes

Generalitat de Catalunya
Departament d'Educació

Per a més informació

Estudiar a Catalunya

ensere.educacio@gencat.cat

idiomes.educacio@gencat.cat

esports.educacio@gencat.cat

artsidisseny.educacio@gencat.cat

musica.educacio@gencat.cat

dansa.educacio@gencat.cat

artdramatic.educacio@gencat.cat

Moltes gràcies !!!!