



Generalitat de Catalunya  
**Departament d'Educació**

## ENSENYAMENTS DE RÈGIM ESPECIAL

- **Ensenyaments Esportius**
- **Ensenyaments Artístics**
- **Ensenyaments d'Idiomes**

Curs 2018 – 2019

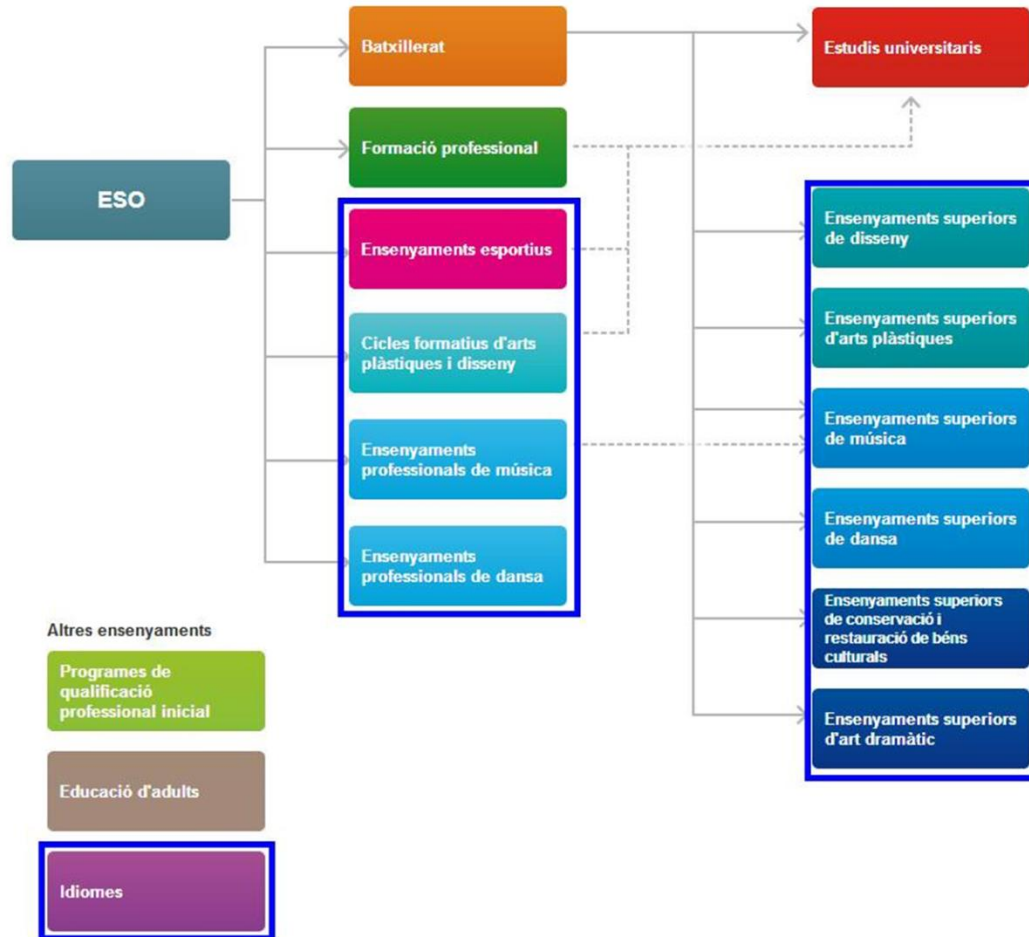
## Ensenyaments de règim especial: característiques

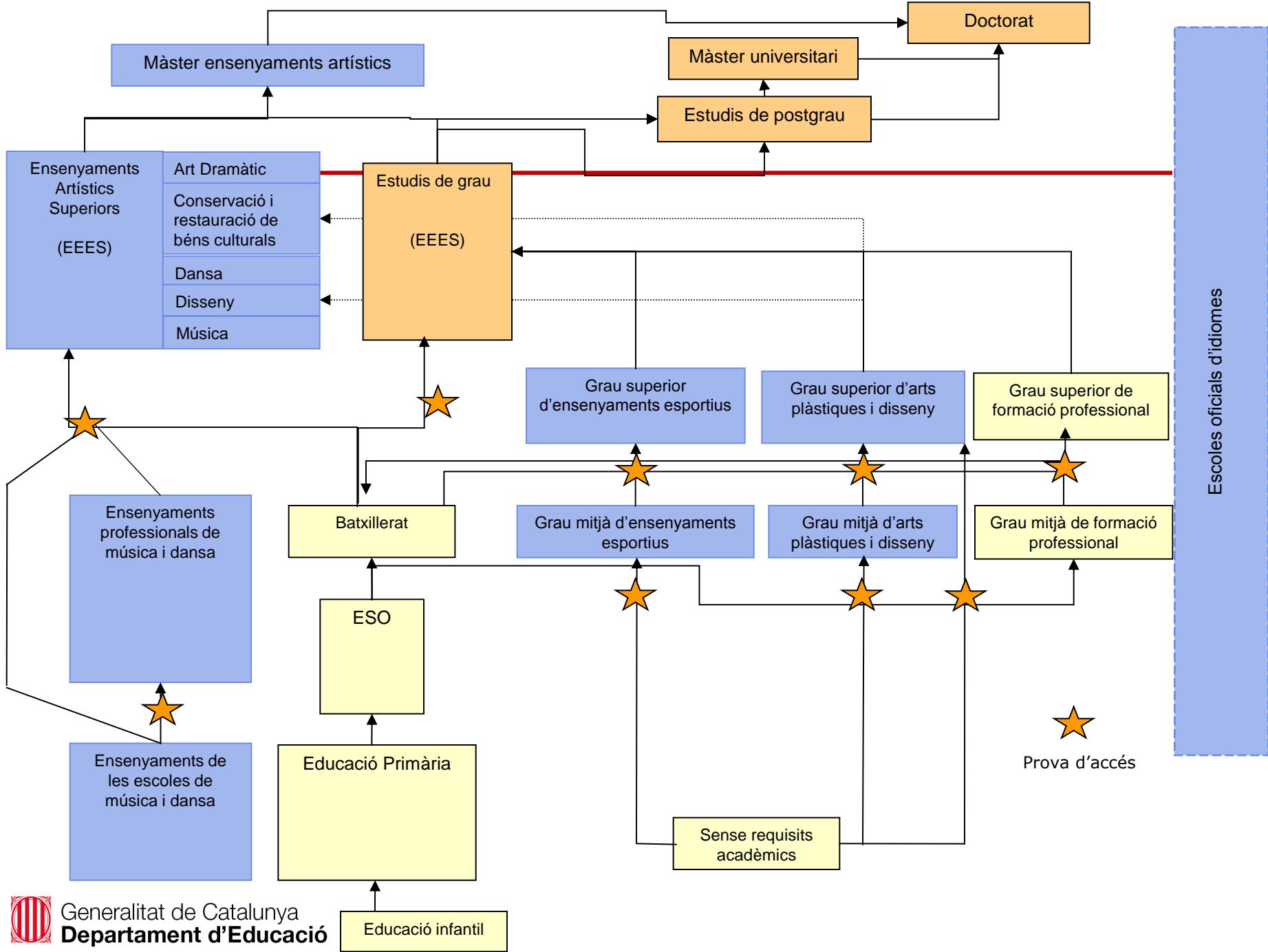
---

- Postobligatoris
- Reglats
- Amb prova d'accés
- Amb estructura flexible
- Faciliten un itinerari



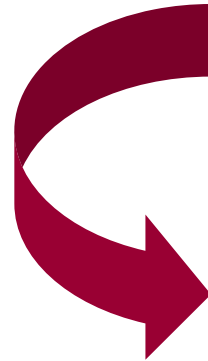
# Sistema educatiu





# Informació a la web de Gencat

## Estudiar a Catalunya



Generalitat de Catalunya  
gencat.cat

Mapa web Contacte Castellano

### Estudiar a Catalunya

ACTIVA L'ANIMACIÓ

Estudis Preinscripció Orientació Homologació

Departament d'Ensenyament → XTEC

Quin estudi cerqueu?

S'informa dels centres que imparteixen l'estudi el curs 2012-2013.

#### Orientació

Autoconeixement Itineraris On estudiar Experiències Món laboral

Estudis Preinscripció Homologació

Informació dels ensenyaments que Curs 2012-2013 Què cal fer per sol·licitar l'homologació

Destaquem

Novelats

- Saló de l'Ensenyament 2013 Del 13 al 17 de març
- Forneria, pastisseria i confiteria Cicle de grau mitjà d'indústries alimentàries
- Aprovació de 8 títols de formació professional Cicles de grau mitjà i superior d'Electricitat i electrònica, Fabricació mecànica, Instal·lació i manteniment, Sanitat i Química
- Currículum de Planta química i Soldadura i caldereria Cicles de grau mitjà de formació professional

Generalitat de Catalunya  
gencat.cat

Mapa web Contacte Castellano

### Estudiar a Catalunya

Estudis Preinscripció Orientació Homologació

Departament d'Ensenyament → XTEC

Inici > Estudis

#### Estudis

Quin estudi cerqueu?

S'informa dels centres que imparteixen l'estudi el curs 2012-2013.

#### Destaquem

Mapa escolar

Sistema educatiu

Estudis estrangers

- Educació infantil de primer cicle (0-3 anys)
- Educació infantil de segon cicle (3-6 anys)
- Educació primària obligatòria (6-12 anys)
- Educació secundària obligatòria (12-16 anys)



Generalitat de Catalunya  
**Departament d'Educació**

# ENSENYAMENTS ESPORTIUS

## Títols LOGSE

## Títols LOE

### 19 Títols

#### *Grau mitjà:*

- Alta Muntanya
- Descens de Barrancs
- Muntanya Mitjana
- Escalada
  
- Esquí Alpí
- Esquí de Fons
- Surf de Neu
  
- Futbol
- Futbol Sala
  
- Handbol

#### *Grau superior:*

- Alta Muntanya
- Esquí de Muntanya
- Escalada
  
- Esquí Alpí
- Esquí de Fons
- Surf de Neu
  
- Futbol
- Futbol Sala
  
- Handbol

### 24 Títols

#### *Grau mitjà:*

- Atletisme
- Bàsquet
- Busseig esportiu amb escafandre autònom
- Esgrima
- Espeleologia
- Hípica de salt, doma i concurs complet
- Hípica de resistència, orientació i turisme eqüestre.
- Judo i Defensa Personal
- Piragüisme aigües braves
- Piragüisme aigües tranquil·les
- Piragüisme recreatiu guia en aigües braves
- Salvament i Socorrisme
- Vela amb aparell fix
- Vela amb aparell lliure

#### *Grau superior:*

- Atletisme
- Bàsquet
- Esgrima
- Hípica
- Judo i Defensa Personal
- Piragüisme aigües braves
- Piragüisme aigües tranquil·les
  
- Salvament i Socorrisme
  
- Vela amb aparell fix
- Vela amb aparell lliure

# Cicles d'Ensenyaments Esportius de Grau Mitjà

## Grau Mitjà -Títol de tècnic/a esportiu/esportiva

2n nivell o Cicle Final (500-700 hores) – *Tècnic esportiu en l'especialitat*

1r nivell o Cicle Inicial (400-500 hores) – *Certificat primer nivell o cicle inicial*

Prova Específica d'Accés en algunes modalitats

TÍTOL DE GRADUAT EN SECUNDÀRIA OBLIGATÒRIA

Prova d'Accés (17 anys)

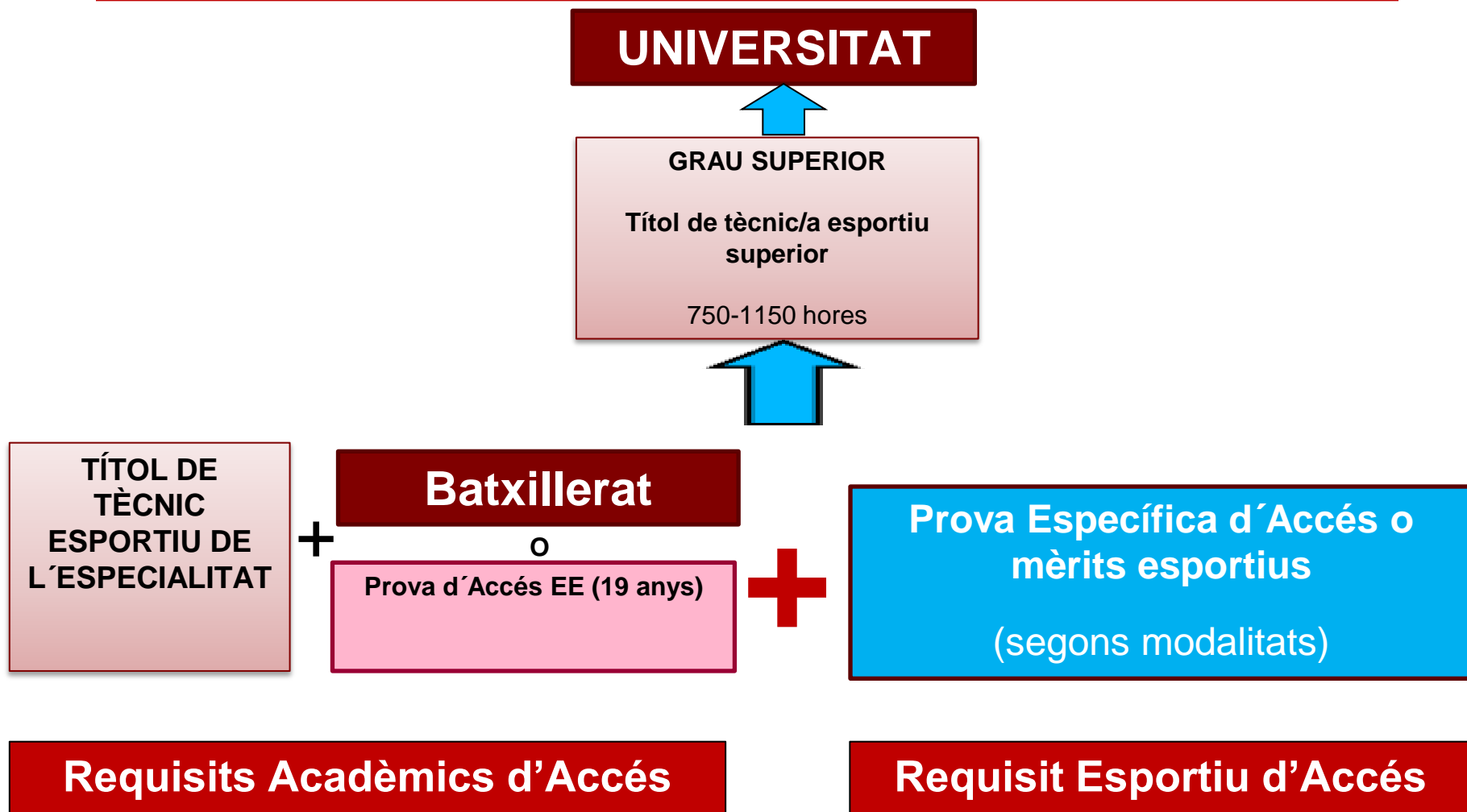
Prova Específica d'Accés o exempció de la mateixa prova

Requisits Acadèmics d'Accés

Requisit Esportiu d'Accés



# Cicles d'Ensenyaments Esportius de Grau Superior



# Currículums

---

Publicació fins aquest moment de les fitxes informatives LOE a la nostra web de [l'XTEC](#)

<input type="checkbox"/> Atletisme	GM_ (C.Inicial / C.Final)_GS
<input type="checkbox"/> Bàsquet	<a href="#">GM_(C.Inicial / C.Final)_GS</a>
<input type="checkbox"/> Busseig	GM_ (C.Inicial / C.Final)
<input type="checkbox"/> Esgrima	GM_ (C.Inicial / C.Final)_GS
<input type="checkbox"/> Espeleologia	GM_ (C.Inicial / C.Final)
<input type="checkbox"/> Judo i defensa personal	GM_ (C.Inicial / C.Final)_GS
<input type="checkbox"/> Piragüisme aigües tranquil·les	<a href="#">GM_(C.Inicial / C.Final)_GS</a>
<input type="checkbox"/> Piragüisme aigües braves	<a href="#">GM_(C.Inicial / C.Final)_GS</a>
<input type="checkbox"/> Piragüisme recreatiu guia	<a href="#">GM_(C.Inicial /C.Final)</a>
<input type="checkbox"/> Salvament i Socorrisme	GM_ (C.Inicial / C.Final)_GS
<input type="checkbox"/> Vela	GM_ (C.Inicial / C.Final -Fix i Lliure)_GS
<input type="checkbox"/> Hípica	GM_(C.Inicial/ C.Final -Salt i doma /orientació, resistència)_GS

# Estructura curricular i itineraris formatius

## Títols LOGSE

Bloc Específic: Crèdits de caràcter científic, tècnic i pràctic. Coneixements concrets de la modalitat i especialitat esportiva.

Bloc Comú: Crèdits transversals, coincidents i obligatoris a totes les modalitats i especialitats per nivells.

Bloc Complementari: amplia els dos blocs anteriors. Relacionats amb recursos tecnològics i variacions de la demanda social per nivells.

Bloc de Formació Pràctica: en centres on l'alumnat pugui aplicar coneixements de les destreses adquirides.

## Títols LOE

Prova Específica d'accés o requisit esportiu d'accés

Bloc Específic: Mòduls de caràcter científic, tècnic i pràctic. Coneixements concrets de la modalitat i especialitat esportiva.

Bloc Comú: Mòduls transversals, coincidents i obligatoris a totes les modalitats i especialitats per nivells.

Mòdul de Formació Pràctica: en centres on l'alumnat pugui aplicar coneixements de les destreses adquirides.

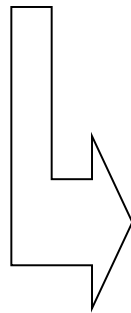
## Titulacions LOGSE



### Bloc comú itinerari LOGSE

Cal superar una prova específica d'accés de les especialitats de:

- Futbol i Futbol sala
- Handbol
- Esports de muntanya i escalada.
- Esports d'hivern.



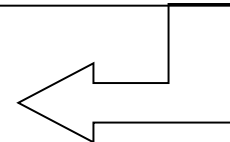
## Titulacions LOE



### Bloc comú itinerari LOE

Cal superar una prova específica d'accés de les especialitats:

- Atletisme
- Bàsquet
- Busseig esportiu amb escafandre
- Esgrima
- Espeleologia
- Hípica
- Judo i defensa personal
- Piragüisme
- Salvament i socorrisme
- Vela amb aparell fix i aparell lliure



**Convalidables**

# Requisits acadèmics i esportius d'accés

---

## Requisits acadèmics

## Requisits esportius

### Grau mitjà

- ESO (o equivalents)
- Prova general d'accés
- Curs específic per a l'accés als cicles de GM

+

- Prova específica\_d'accés de l'especialitat
- Requisit esportiu d'accés de l'especialitat

### Grau superior

Grau mitjà de l'especialitat

+

- BATX (o equivalents)
- Prova general d'accés

+

- Prova específica\_d'accés de l'especialitat
- Requisit esportiu d'accés de l'especialitat

# Proves d'accés generals

---

Dates d'inscripció: Del 15 al 25 de Març de 2019

Dates de realització de la prova: 8/5/2019 (GM) i 15/5/2019 (GS)

Matèries que conté la prova d'accés de caràcter general als cicles d'ensenyaments esportius de grau superior:

Llengua Catalana

Llengua castellana

Idioma estranger (AN/FR/AL)

Matemàtiques o Història

Els aspirants a les proves poden escollir el centre (seu de comissió avaluadora) on realitzar les proves generals d'accés.

Les comissions avaluadores estan situades en centres repartits pel territori, preferiblement on existeixi oferta de cicles d'ensenyaments esportius.

## Cursos d'accés al Grau Mitjà i al Grau Superior

**Normativa reguladora: Resolució ENS/1626/2016, de 28 de juny, modifica Resolució ENS/1245/2012, de 13 de juny**

**Curs específic per a l'accés als cicles de grau mitjà**

**Curs de preparació per a la incorporació als cicles de grau superior (NO HI HA ACCÉS DIRECTE A GRAU SUPERIOR, HAN DE FER LA PROVA TOTS ELS ALUMNES AMB 19 ANYS)**

Obtenen un 0,15 ( veure diapositiva de després)

# Curs de preparació per a la incorporació als cicles de grau superior

LA NOTA FINAL DE LA PROVA D'ACCÉS = MITJANA ARITMÈTICA

NOTA DE LA PROVA D'ACCÉS (mínim de 4) + LA NOTA FINAL DELS ENSENYAMENTS DE TÈCNIC ESPORTIU)

**A**-ALUMNES **CPIGS** → QUALIFICACIÓ OBTINGUDA EN EL CURS DE PREPARACIÓ PER A LA INCORPORACIÓ AL GRAU SUPERIOR) \* **0,15**

(quan aquesta sigui igual a 5 o superior. En cap cas la nota resultant pot ser superior a 10)

N. GM	N. PA	N. CPIGS	MITJANA GM I PA	0,15 CPIGS	NOTA FINAL
6	4,5	7	5,25	1,05	6,3

**B**-ALUMNES QUE HAN FET EL CURS DE PREPARACIÓ A LES PROVES DE GRAU SUPERIOR \* **0,15**

(quan aquesta sigui igual a 5 o superior. En cap cas la nota resultant pot ser superior a 10)

N. GM	N. PA	N.C.PREP.	MITJANA GM I PA	0,15 N.C.PREP.	NOTA FINAL
6	4,5	7	5,25	1,05	6,3





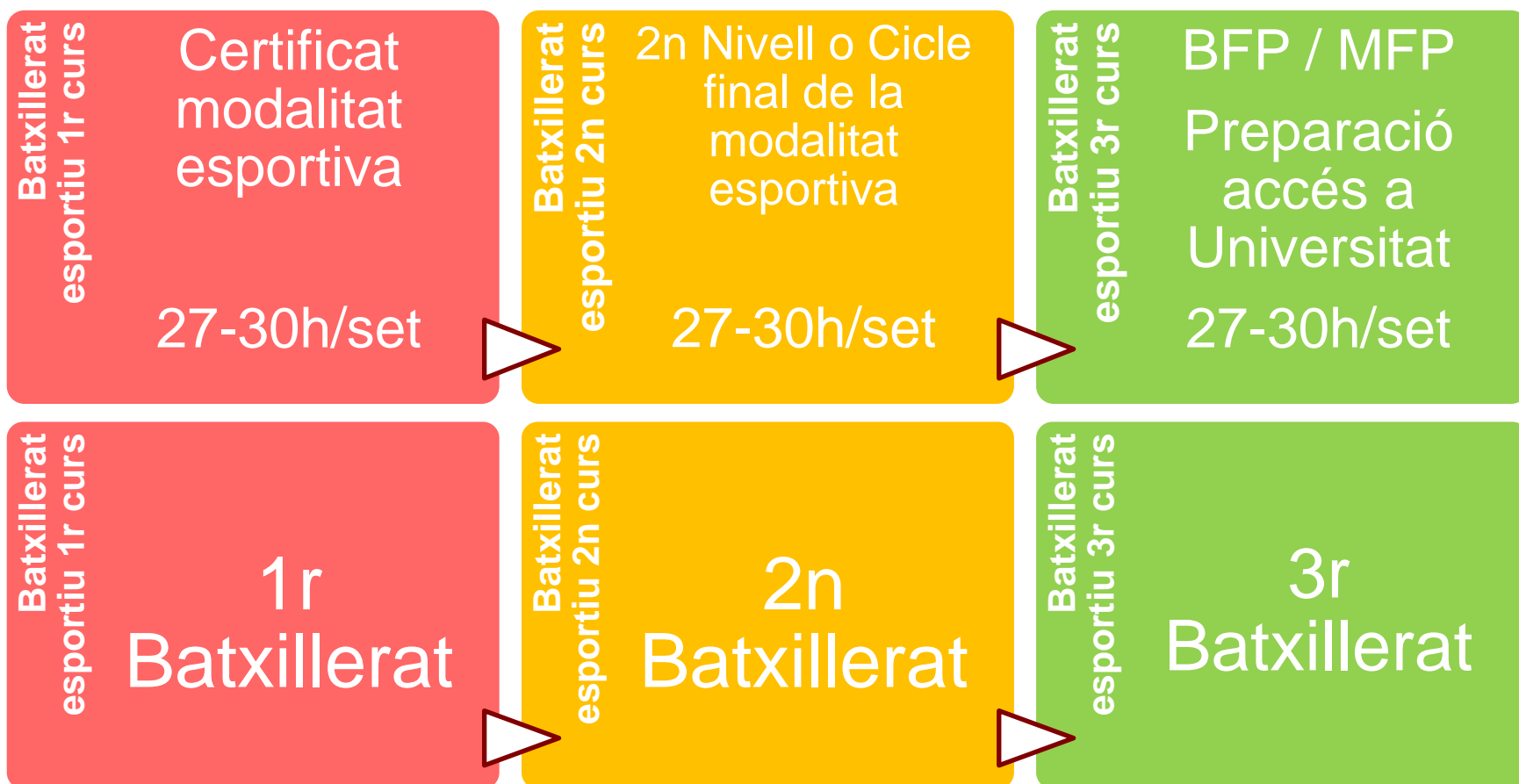
# Proves específiques d'accés als ensenyaments esportius. Calendari.

Calendari de proves generals, específiques d'accés, preinscripció i matrícula d'ensenyaments esportius											
Especialitat	març	maig	juny	jul	set	oct	des	gener	febrer	març	
Atletisme	■	■	■	■				■			
Alta muntanya	■			■			■	■			
Basquetbol	■	■	■	■		■					
Busseig esportiu	■			■				■			
Descens de barrancs	■			■				■			
Escalada	■	■	■	■				■			
Esgrima	■			■				■			
Espeleologia	■			■				■			
Esquí alpí	■			■				■		■	■
Esquí de fons	■			■				■			
Excursionisme	■	■	■	■			■	■			
Escalada	■	■	■	■				■			
Futbol	■			■		■		■			
Futbol sala	■			■				■			
Handbol	■	■	■	■		■					
Hípica	■			■		■		■		■	■
Muntanya mitjana	■			■				■			
Piragüisme	■			■		■		■			
Surf de neu	■			■			■	■		■	■
Salvament i Socorrisme	■	■	■	■		■		■			
Vela	■	■	■	■		■	■	■	■	■	
Inscripció proves generals d'accés GM i GS	■										
Realització proves generals	■										
Proves específiques d'accés	■										
Realització proves específiques d'accés	■										
Preinscripció curs	■										
Matrícula curs	■										

# Batxillerat + Ensenyaments Esportius

Realitzar batxillerat en 3 cursos acadèmics al temps que un cicle formatius d'ensenyaments esportius.

Normativa reguladora: En construcció



# Tríptic (Anvers)

## Oferta esportiva Ensenyaments Esportius

Especialitats Esportives
GM
GS

Alta Muntanya	X	X
Atletisme	X	X
Bàsquet	X	X
Busseig Esportiu amb Escafandre Autònom	X	
Descens de Barrancs	X	
Escalada	X	X
Esgrima	X	X
Espeleologia	X	
Esquí Alpi	X	X
Esquí de Fons	X	X
Futbol	X	X
Futbol Sala	X	X
Handbol	X	X
Hípica		X
Hípica de Resistència, Orientació i Turisme Eqüestre	X	
Hípica de Salt, Doma i Concurs Complet	X	
Judo i Defensa Personal	X	X
Muntanya Mitjana	X	
Piragüisme en Aigües Braves	X	X
Piragüisme en Aigües Tranquilles	X	X
Piragüisme Recreatiu Guia en Aigües Braves	X	
Salvament i Socorrisme	X	X
Surf de Neu	X	X
Vela amb Aparell Fix	X	X
Vela amb Aparell Lliure	X	X

## Itinerari Formatiu Ensenyaments Esportius

UNIVERSITAT  
(PAU)

↑

Títol de Tècnic Esportiu Superior

↑

GRAU SUPERIOR  
Ensenyaments Esportius\*


↑

Títol de Tècnic Esportiu

↑


GRAU MITJA  
Ensenyaments Esportius  
Cicle Final/Segon nivell\*  
Cicle Inicial/Primer nivell\*


\*Accés amb els requisits acadèmics i esportius (llegiu l'anvers).




Generalitat de Catalunya  
**Departament  
d'Educació**

Ensenyaments Esportius



 @esportius



# Tríptic (Revers)

**Què són els Ensenyaments Esportius?**

- Són cicles d'ensenyaments esportius de grau mitjà i de grau superior.
- És una formació acadèmica oficial de tècnics esportius

**Sortides Professionals**

- Monitor esportiu
- Entrenador esportiu de l'especialitat
- Socorristes (alumnes de l'especialitat)
- Coordinador esportiu de clubs i entitats esportives
- Director Tècnic de clubs, entitats i empreses de l'especialitat.
- Professor del bloc específic en una especialitat esportiva concreta.

Són ensenyaments acumulatius, flexibles, personalitzables i compatibles amb altres estudis.

Són cicles que preparen els alumnes per a l'activitat professional en el sistema esportiu i facilitar l'adaptació dels tècnics al món laboral i esportiu.

Permeten la inscripció en el Registre Oficial de Professionals de l'Esport de Catalunya (ROPEC).

**Requisits d'accés**

**GRAU MITJÀ**

**Requisit Acadèmic**

ESO o equivalent

**Requisit Esportiu**

Superar prova específica d'accés al cicle inicial o de 1r nivell de l'especialitat

+

↓

**Cicle Inicial / Primer Nivell**

**Requisit Acadèmic**

Haver superat el cicle inicial o primer nivell

**Requisit Esportiu**

Prova específica d'accés al cicle final o 2n nivell o primer de l'especialitat o acreditar mèrits esportius (en algunes especialitats)

+

↓

**Cicle Final / Segon Nivell**

**GRAU SUPERIOR**

**Requisit Acadèmic**

Títol de Tècnic Esportiu de GM de l'especialitat  
+  
Títol de Batxillerat o equivalent

**Requisit Esportiu**


Prova específica d'accés o acreditar mèrits esportius (en algunes especialitats)

+

↓


**Grau Superior**

**Més informació**



**Calendari de les proves específiques d'accés als ensenyaments esportius 2019**

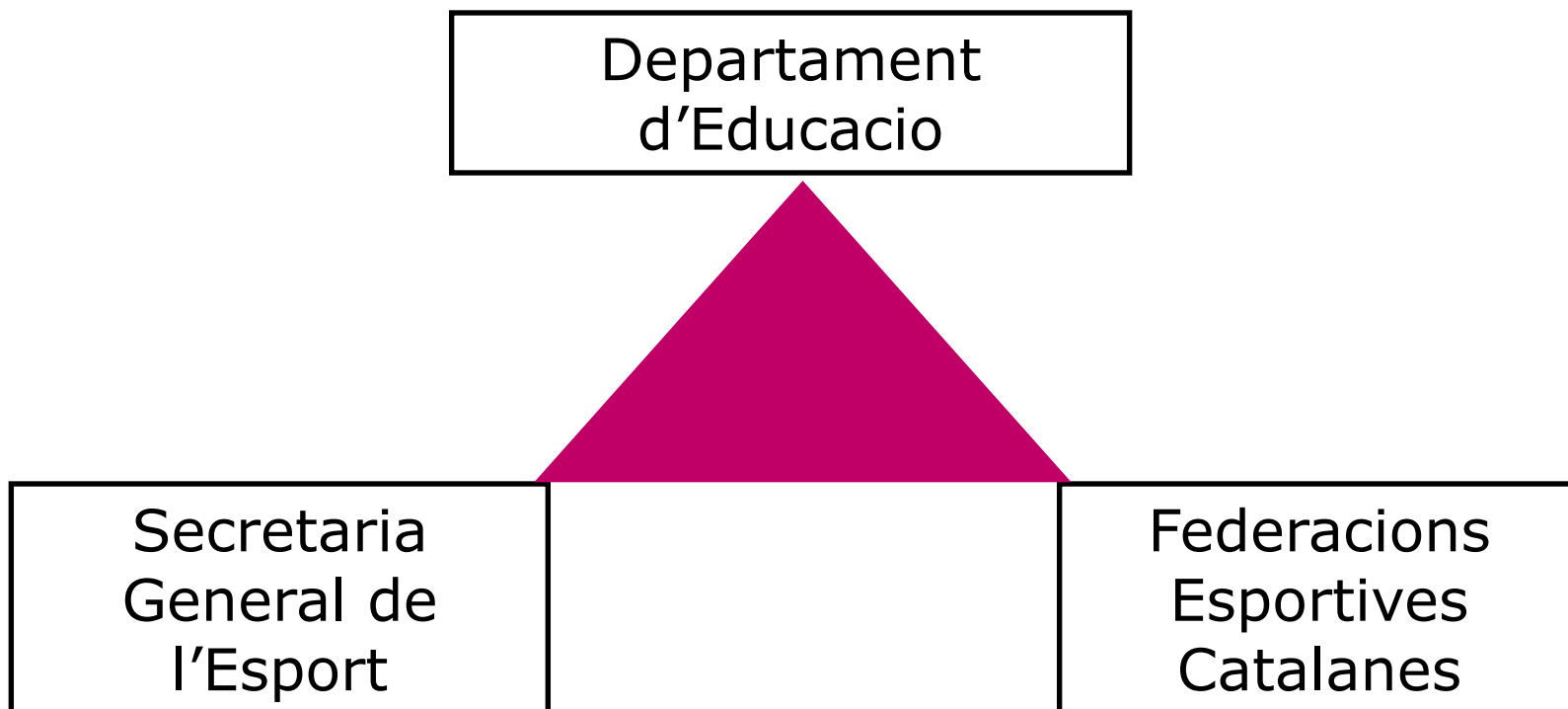
Especialitats	Inscripció	Realització
Aletisme	3 al 22 de maig	7 al 28 de juny
Bàsquet	3 al 22 de maig	7 al 28 de juny
Buscig Esportiu	3 al 22 de maig	7 al 28 de juny
Esgrima	3 al 22 de maig	7 al 28 de juny
Cicle inicial d'Esportologia	30 novembre al 13 de desembre	de gener al febrer de 2020
Cicle final d'Esportologia	30 novembre al 13 de desembre	de gener al febrer de 2020
Esquí Alpí	30 novembre al 3 de desembre	de gener al febrer de 2020
Esquí de Fons	30 novembre al 13 de desembre	de gener al febrer de 2020
Surf de Neu	30 novembre al 13 de desembre	de gener al febrer de 2020
Excursionisme	3 al 22 de maig	7 al 28 de juny
Alta Muntanya	30 novembre al 13 de desembre	de gener al febrer de 2020
Descens de Barrancs	3 al 22 de maig	7 al 28 de juny
Escalada	3 al 22 de maig	7 al 28 de juny
Muntanya Mitjana	3 al 22 de maig	7 al 28 de juny
Futbol	3 al 22 de maig	7 al 28 de juny
Futbol Sala	3 al 22 de maig	7 al 28 de juny
Handbol	3 al 22 de maig	7 al 28 de juny
Cicle inicial d'Hípica	2 al 13 setembre	28 setembre a 11 d'octubre
Cicle final de Salt, Doma Concurs Complet	2 al 13 setembre	28 setembre a 11 d'octubre
Grau superior d'Hípica	2 al 13 de setembre	28 setembre a 11 d'octubre
Cicle inicial de Piragüisme	3 al 22 de maig	7 al 28 de juny
Cicle final Piragüisme en Aigües Braves	2 al 13 de setembre	28 setembre a 11 d'octubre
Cicle final Piragüisme Recreatiu Guia en Aigües Braves	2 al 13 de setembre	28 setembre a 11 d'octubre
Salvament i Socorriste	3 al 22 de maig	7 al 28 de juny
Vela	3 al 22 de maig	7 al 28 de juny

 Generalitat de Catalunya  
Departament d'Educació

20

## Model públic d'implantació

---





Generalitat de Catalunya  
**Departament d'Educació**

# CICLES FORMATIUS D'ARTS PLÀSTIQUES I DISSENY

10

## DECÀLEG ESCOLES ARTS PLÀSTIQUES I DISSENY

01



### ART I DISSENY

Finalitat estudi: proporcionar a l'alumnat una formació artística de qualitat i garantir la qualificació dels futurs professionals.

02



### CICLES FORMATIUS GRAU MITJÀ I SUPERIOR

Organització en cicles per a una millor estructura modular dels seus ensenyaments i fer-ho compatible amb la incorporació al món professional.

03



### PLURIDISCIPLINARS

Promouen la integració dels continguts i l'adquisició de capacitats clau transversals que afecten diferents llocs de treball i que són transferibles a noves situacions de treball (autonomia, emprenedoria, innovació, organització del treball, responsabilitat, relació interpersonal i treball en equip).

04



### ESPECIALITZATS

Desenvolupen capacitats i destreses vinculades al domini del llenguatge artístic/plàstic, la cultura artística, el coneixement dels materials i la tecnologia, la metodologia projectual i l'orientació i inserció professional de l'alumne, i especialitzada a fi de garantir el domini qualificat dels procediments i tècniques artístico-artesanals pròpies de cada títol.

05



### OFERTA A TOT CATALUNYA

Les escoles d'art, públiques i privades, estan distribuïdes en tot el territori Català.

06



### ENSENYAMENTS PROFESSIONALITZADORS

La finalitat dels ensenyaments professionals d'arts plàstiques i disseny és proporcionar la formació artística, tècnica i tecnològica adequada per a l'exercici qualificat de les competències professionals pròpies de cada títol.

07



### ITINERARIS PERSONALITZATS

Els ensenyaments professionals d'arts plàstiques i disseny es complementen amb les actuacions que faciliten a les persones l'accés, la capitalització, la mobilitat i la consecució d'itineraris formatius professionalitzadors.

08



### INSERCIÓ LABORAL

La fase de formació en centres de treball es relaciona amb l'orientació i inserció laboral en empreses, estudis i tallers.

09



### ACCÉS A ESTUDIS SUPERIORS I A LA UNIVERSITAT

El títol de tècnic d'arts plàstiques i disseny permet accedir al batallerat. El de tècnic superior dona dret a l'accés directe als estudis superiors de disseny i als ensenyaments de conservació i restauració de béns culturals o d'altres, segons normativa d'ingrés a la Universitat.

10



### ACCÉS DIRECTE/PROVA D'ACCÉS DIRECTE

Poden accedir als cicles dels ensenyaments professionals d'arts plàstiques i disseny qui acreditin, mitjançant la superació d'una prova d'accés, que té els coneixements i les habilitats suficients per cursar amb aprofitament aquests ensenyaments. Hi ha exempcions de la prova per a qui tingui alguna titulació relacionada amb art, que podeu consultar a [artsidisseny.educacio@gencat.cat](mailto:artsidisseny.educacio@gencat.cat).

MÉS INFORMACIÓ:

CORREU ELECTRÒNIC:  
[artsidisseny.educacio@gencat.cat](mailto:artsidisseny.educacio@gencat.cat)

INSTAGRAM: @enseapd TWITTER: @enseapd

# Els estudis d'arts plàstiques i disseny

Batxillerat d'arts	ENSENYAMENTS ARTÍSTICS PROFESSIONALS		ENSENYAMENTS SUPERIORS (EQUIVALENTS ALS UNIVERSITARIS)	
	Cicles formatius de grau mitjà	Cicles formatius de grau superior	Ensenyaments artístics superiors	Ensenyaments artístics de màster
Batxiller	Tècnic	Tècnic superior	Títol superior equivalent al grau	Títol de màster en ensenyaments artístics
No finalista No professionalitzador	Finalista Professionalitzador	Finalista Professionalitzador	Finalista Professionalitzador	Finalista Professionalitzador
<ul style="list-style-type: none"> <li>➤ Preparar als alumnes per a la seva incorporació a estudis posteriors, tant professionals com universitaris, i per a l'accés al món laboral</li> </ul>	<ul style="list-style-type: none"> <li>➤ Correcta utilització dels instruments i les tècniques d'una professió determinada</li> </ul>	<ul style="list-style-type: none"> <li>➤ Responsabilitats de coordinació, programació i supervisió del treball tècnic especialitzat</li> </ul>	<ul style="list-style-type: none"> <li>➤ Resoldre problemes en àmbits laborals complexos i reflexionar sobre assumptes del seu camp d'estudi</li> <li>➤ Generar contingut</li> </ul>	<ul style="list-style-type: none"> <li>➤ Resoldre problemes en entorns nous, de caràcter multidisciplinari altament especialitzats.</li> <li>➤ Avaluar i seleccionar la teoria i la metodologia precisa del seu camp d'estudi</li> </ul>



## Accés als ensenyaments artístics professionals

---

Grau mitjà.

Amb requisits acadèmics:

- ❑ ESO + Part específica de la prova d'accés.

Sense requisits acadèmics:

- ❑ 17 anys + Part comuna + Prova específica de la prova d'accés

Altres supòsits (\*)

Grau superior.

Amb requisits acadèmics:

- ❑ Accés directe: Batxillerat d'Arts.
- ❑ Batxillerat altra modalitat + Part específica de la prova d'accés.

Sense requisits acadèmics: Part comuna+ part específica de la prova d'accés.

- ❑ 19 anys
- ❑ 18 anys + CFGM d'Arts Plàstiques i Disseny o equivalent família FP

Altres supòsits (\*)

Consultar **informació** sobre exempcions a la prova d'accés (\*)

# Organització dels ensenyaments: famílies professionals

---

## Grau mitjà

- Art floral
- Arts aplicades al llibre
- Arts aplicades al mur
- Arts aplicades de l'escultura
- Ceràmica artística
- Disseny gràfic
- Esmalts artístics
- Joieria d'art

## Grau superior

- Art floral
- Arts aplicades a la indumentària
- Arts aplicades al llibre
- Arts aplicades al mur
- Escultura
- Ceràmica artística
- Disseny d'interiors
- Comunicació gràfica i audiovisual
- Disseny industrial
- Esmalts artístics
- Joieria d'art
- Tèxtils artístics

# Organització dels ensenyaments: titulacions

## **Grau mitjà:**

- Floristeria
- Serigrafia artística
- Revestiments murals
- Esmalts sobre metalls
- Procediments de joieria artística
- Artesania i complements de cuir
- Decoració ceràmica
- Terrisseria
- Assistència al producte gràfic imprès (perfil professional assistent de fotografia)
- Assistència al producte gràfic interactiu
- Forja artística
- Reproduccions artístiques en fusta ( i també amb perfil professional creació objecte i moble)
- Reproduccions artístiques en pedra

## **Grau superior**

- Art floral
- Estilisme d'indumentària
- Enquadernació artística
- Gravat i tècniques d'estampació
- Arts aplicades al mur
- Aparadorisme
- Arquitectura efímera
- Elements de jardí
- Moblament
- Projectes i direcció d'obres de decoració
- Mobiliari
- Modelisme i maquetisme
- Modelisme industrial
- Esmalt artístic al foc sobre metalls
- Modelisme i matriceria ceràmica
- Modelisme i matriceria ceràmica per a la indústria alimentària. **Nou!!**

## **Grau superior:**

- Còmic
- Animació
- Animació: perfil professional videojocs i entorns virtuals
- Il·lustració
- Fotografia
- Gràfica publicitària
- Gràfica interactiva (perfil professional espais interactius)
- Gràfica interactiva (perfil app i web) **Nou!!**
- Gràfica audiovisual (perfil professional infografia 3D)
- Gràfica audiovisual (perfil realitat augmentada i realitat virtual) **Nou!!**
- Gràfica impresa
- Daurat, argentat i policromia
- Joieria artística
- Ceràmica artística
- Escultura aplicada a l'espectacle

## **Grau superior:**

- Ebenisteria artística
- Fosa artística
- Fosa artística (perfil noves tecnologies i fabricació 3D) **Nou!!**
- Motlles i reproduccions escultòriques
- Tècniques escultòriques
- Tècniques escultòriques en fusta
- Tècniques escultòriques en metall
- Tècniques escultòriques en pedra
- Tècniques escultòriques en pell
- Art tèxtil
- Estampacions i tintatges artístics
- Puntes artístiques
- Brodats i rebosters



# Cicles formatius APD. Estructura curricular i itineraris formatius

## Titulacions LOGSE

Grau mitjà

Titulació: Tècnic

Durada: 1 curs. 950 hores (aprox.)

Grau Superior

Titulació: Tècnic Superior

Durada: 2 cursos. 1950 hores (aprox.)

## Titulacions LOE

Grau mitjà

Titulació: Tècnic

Durada: 2 curs. 1.600 hores

Grau Superior

Titulació: Tècnic superior

Durada: 2 cursos. 2.000 hores

Crèdits: 120 ECTS

Obra final / Projecte final / Projecte integrat:

Té com a objectiu que l'alumne ha assimilat i aplica correctament els coneixements adquirits.

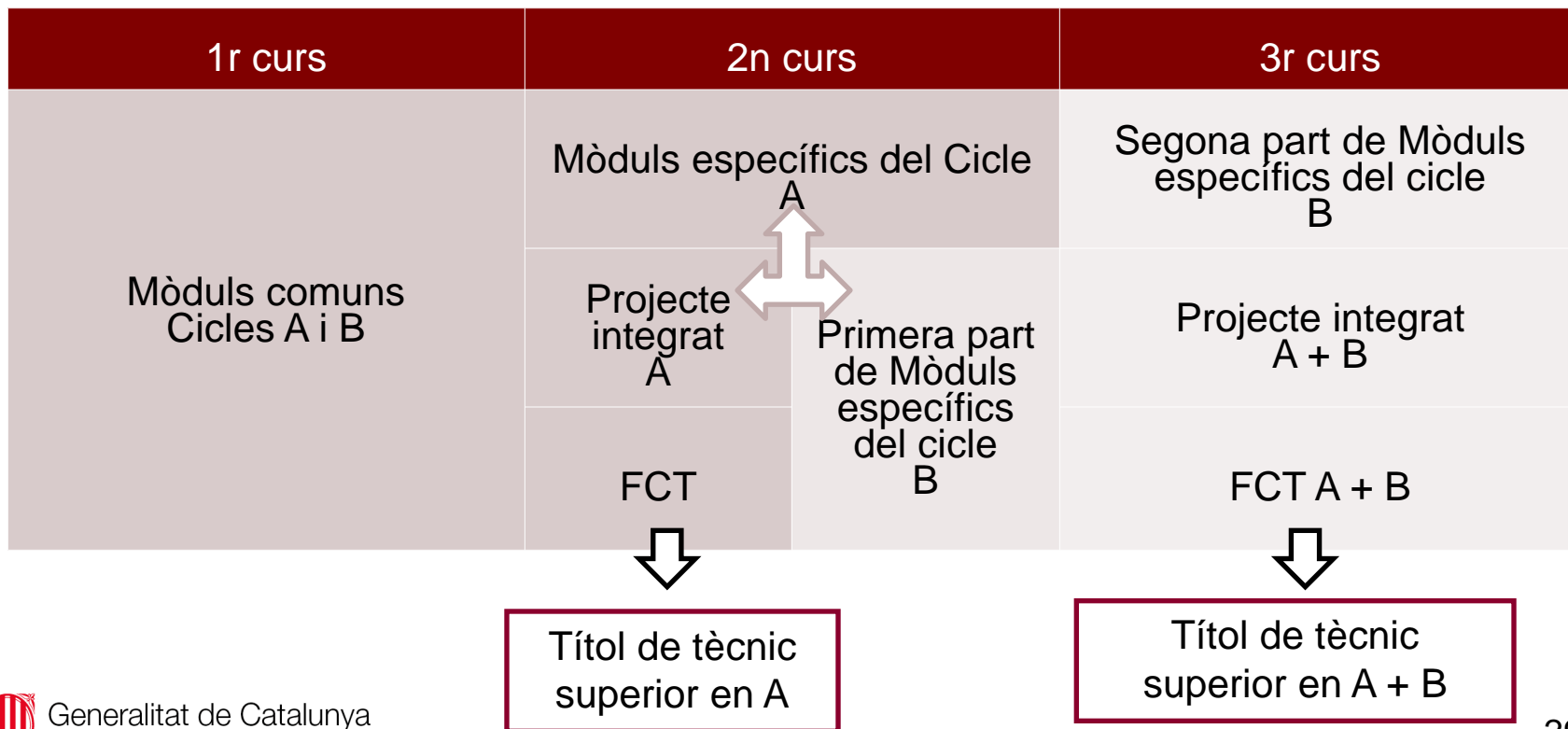
Fases de formació pràctica en empreses, estudis o tallers:

Té com a objectiu completar la formació acadèmica realitzant una estada laboral.

## Possibilitat d'obtenir en tres anys dos cicles formatius (3 x 2)

La implantació d'aquesta distribució extraordinària al centre permet agrupar els mòduls de forma que l'alumne pot obtenir en tres anys dos titulacions

Consultar la web dels centres



## Modalitat d'estudis semipresencials

---

Combina les activitats presencials amb les que no impliquen la presència dels alumnes al centre.

### Qui pot sol·licitar-ho?

persones que no poden seguir l'horari lectiu per raons laborals, perquè han de tenir cura d'una persona, o per qualsevol altra circumstància excepcional que els impedeix o dificulta l'assistència a la totalitat de les hores lectives.

### Com?

S'ha de presentar la sol·licitud i documentació a la Direcció del Centre.

## Mòdul de Formació en Entorn Professional (FEP)

---

L'empresa participa en la formació de l'alumnat a través d'un mòdul específic on l'alumnat porta a terme projectes o encàrrecs reals per situar-lo en l'entorn professional.

### On es cursa?

Es realitza amb l'empresa en col·laboració amb els professionals especialistes.

L'estada a l'empresa pot comportar una compensació econòmica els últims tres mesos de formació.

### Com?

A través d'un conveni signat entre el Departament d'Educació i l'empresa. Aquest mòdul es complementa amb la Formació en Centres de Treball (FCT)

# Oferta de mòduls solts per a alumnat que no té els requisits d'accés

---

## Què és?

Oferta formativa per facilitar la formació permanent sense l'exigència d'haver de complir els requisits d'accés previstos amb caràcter general.

## Quan es pot sol·licitar?

Es pot sol·licitar a l'Escola d'Art quan hi hagi vacants al cicle, tancat el període ordinari de matrícula.

## Certificació

Aquesta formació es pot utilitzar posteriorment per obtenir un títol d'ensenyaments professionals d'arts plàstiques i disseny o, si escau, un certificat de professionalitat



# BAP: Doble titulació

## Batxillerat d'Arts i CFGM d'Arts Plàstiques

---

### Què és?

Doble titulació en tres anys: Cicle formatiu de Grau Mitjà d'Arts Plàstiques i Disseny i Batxillerat d'Arts.

### Com?

L'alumnat obté el segon any d'estudis el títol de Tècnic d'Arts Plàstiques i Disseny i el tercer any el títol de Batxillerat.

### On?

Aquesta formació es pot sol·licitar als centres autoritzats específicament en aquesta modalitat pel Departament d'Educació (consultar web centre).

## T'interessa la Moda i Complements? (Estilisme, Personal Shopper, Joieria...)

### Grau Mitja

- Artesania i Complements de Cuir
- Serigrafia Artística
- Esmalt sobre Metall
- Procediments de Joieria Artística

Pots Estudiar:

### Grau Superior

- Estilisme d'indumentària
- Esmalts artístics al foc sobre metall
- Joieria artística
- Art tèxtil
- Brodat i rebosters
- Estampacions i tintatges artístics
- Puntes artístiques

## T'interessa el Món Audiovisual? (Animació, 3D, Videojocs, Fotografia...)

### Grau Mitja

- Assistència al producte gràfic imprès
- Assistent de fotografia
- Assistència a producte gràfic interactiu
- Revestiments Murals
- Decoració ceràmica

Pots Estudiar:

### Grau Superior

- Animació
- Videojocs i entorns virtuals
- Infografia 3D
- Joieria artística
- Espais interactius
- Còmic
- Gràfica Audiovisual
- Gravat i tècniques d'estampació
- Gràfica impresa
- Gràfica interactiva
- Espais interactius
- Gràfica publicitària
- Arts aplicades al mur
- Il·lustració
- Videojocs
- Entorns virtuals
- Fotografia
- Gràfica interactiva en realitat virtual i realitat augmentada

## T'interessa l'Interiorisme? (Pintura, Street Art, Escultura, Escenografia...)

### Grau Mitja

- Forja artística
- Reproduccions artístiques en fusta
- Revestiments Murals
- Floristeria

Pots Estudiar:

### Grau Superior

- Aparadorisme
- Arquitectura efímera
- Elements de Jardí
- Moblament
- Projectes i Direcció d'obres de decoració
- Mobiliari
- Modelisme i Maquetisme
- Escultura aplicada a l'espectacle
- Fosa artística
- Motlles i reproduccions escultòriques
- Tècniques escultòriques
- Esmalts artístics al foc sobre metall
- Arts aplicades al mur
- Escultura aplicada a l'espectacle
- Art Floral
- Art Tèxtil
- Reproduccions artístiques en fusta i creació d'objecte i moble

## T'interessen les Artesanies del Segle XXI? (Joieria, Ceràmica...)

### Grau Mitja

- Artesania i Complements de Cuir
- Terrisseria
- Decoració ceràmica
- Forja artística
- Reproduccions artístiques en fusta
- Esmaltatge sobre metalls
- Procediments de joieria artística
- Decoració Ceràmica
- Terrisseria

Pots Estudiar:

### Grau Superior

- Enquadernació artística
- Ceràmica artística
- Modelisme i matriceria ceràmica
- Esmalts artístics al foc sobre metall
- Joieria artística
- Modelisme Industrial
- Reproduccions artístiques en fusta i creació d'objecte i moble



# ENSENYAMENTS D'ARTS PLÀSTIQUES I DISSENY



# ARTS PLÀSTIQUES I DISSENY

## Cicles Formatius de Grau Mitjà

**Floristeria:** Realitzaràs composicions florals per a la decoració i aprendràs les tècniques per al manteniment de les plantes i flors.

**Artesania i complements de cuir:** Confeccionaràs articles de cuir amb tècniques industrials i artesanals per al món de la moda.

**Serigrafia artística:** Estamparàs imatges amb la tècnica serigràfica sobre diferents productes i materials: paper, roba, objectes...

**Revestiments murals:** Intervindràs sobre murs i parets aplicant imatges amb diferents procediments i tècniques: pintura, estucats, esgrafiats, motlures...

**Decoració ceràmica:** Aplicaràs dissenys i imatges amb diferents tècniques sobre objectes i suports ceràmics.

**Terrisseria:** Idearàs i produiràs peces artístiques de fangcuit a nivell professional.

**Assistència al producte gràfic imprès:** Aplicaràs tècniques de producció d'un projecte de disseny gràfic imprès.

**Assistent de fotografia:** Aplicaràs les tècniques de producció d'un projecte fotogràfic: il·luminació, captura d'imatge, retoc digital...

**Assistència al producte gràfic interactiu:** Utilitzaràs les eines d'edició web i el programari d'edició de imatge, vídeo i so per implementar un projecte interactiu (app, web...)

**Forja artística:** Idearàs i produiràs peces artístiques amb ferro tot utilitzant les millors tècniques.

**Reproduccions artístiques en fusta:** Reproduiràs qualsevol tipus de peça artística amb fusta a partir d'un projecte propi o encàrrec professional.

**Esmaltatge sobre metalls:** Aplicaràs dissenys i imatges amb la tècnica de l'esmail sobre suports metàl·lics en l'àmbit de la joieria, objectes d'ús, obra artística...

## Cicles Formatius de Grau Superior

**Art floral:** Idearàs muntatges i composicions decoratives amb plantes i flors, així com enjardaments interiors i exteriors.

**Estilisme d'indumentària:** Concebràs i confeccionaràs peces i col·leccions de moda, segons les característiques pròpies de cada àmbit i sector.

**Enquadernació artística:** Duràs a terme projectes d'enquadernació i coordinaràs les tasques del disseny per optimitzar recursos.

**Gravat i tècniques d'estampació:** Aplicaràs les diferents tècniques de gravat i estampació així com els seus usos i aplicacions, creant matrius i realitzant tiratges en diferents suports per a projectes propis o encàrrecs professionals.

**Arts aplicades al mur:** Projectaràs i duràs a terme propostes pròpies o d'encàrrec relacionades amb el món pictòric i mural mitjançant diferents tècniques i mètodes de creació per aplicar-les en diferents entorns.

**Ceràmica artística:** Concebràs i elaboraràs productes ceràmics destinats a diferents àmbits tant de tipus industrial com artesanal.

**Modelisme i matriceria ceràmica:** Idearàs i elaboraràs models, motlles i matrius per a productes ceràmics funcionals i/o decoratius a partir d'un encàrrec o projecte propi.

**Animació:** Crearàs i organitzaràs projectes d'animació audiovisual amb diferents tècniques i amb programari en 2D i 3D treballant totes les fases del procés: storyboard, concept art, layout...

**Videojocs i entorns virtuals:** Participaràs en el disseny i desenvolupament de projectes de videojocs i entorns virtuals, mitjançant animació 2D i 3D.

**Còmic:** Idearàs i crearàs projectes de narrativa gràfica treballant sobre totes les fases: guió, storyboard, concept art, layout, entintat i aplicació del color.

**Fotografia:** Realitzaràs projectes propis o provinents d'encàrrecs professionals en els àmbits de la fotografia publicitària, moda, editorial i artística, entre d'altres.

**Gràfica audiovisual:** Aplicaràs de forma professional el disseny gràfic al món audiovisual: mapping, grafisme animat, capçaleres de programes i títols de crèdit per cinema, televisió i xarxes socials.

**Infografia 3D:** Crearàs imatges 3D per comunicar, presentar i promoure projectes de disseny, d'arquitectura, d'interiorisme, d'enginyeria, de producte i d'altres.

**Gràfica impresa:** Participaràs en la realització de projectes de disseny gràfic destinats a diferents àmbits i suports impresos: editorials, imatge corporativa, packaging, publicitat...

**Gràfica interactiva:** Elaboraràs el format de webs, apps i altres interfícies de forma individual o en equip, així com la seva programació.

**Espais interactius:** Incorporaràs el disseny digital i tecnologia interactiva a l'espai físic on es posen a l'abast del visitant experiències dinàmiques i participatives: exposicions, museus, centres comercials i d'altres.

**Gràfica publicitària:** Realitzaràs projectes de disseny gràfic en l'àmbit de la publicitat amb diferents suports, tan digitals com impresos. Il·lustració: Idearàs i duràs a terme projectes d'il·lustració amb diverses tècniques i àmbits: editorial, producte industrial, publicitari, concept art i digital entre altres.

**Il·lustració:** Idearàs i duràs a terme projectes d'il·lustració amb diverses tècniques i àmbits: editorial, producte industrial, publicitari, concept art i digital entre altres.

**Aparadorisme:** Concebràs i projectaràs aparadors de comerços, centres comercials, fires i exposicions per estimular l'interès per determinats serveis i/o productes.

**Arquitectura efímera:** Projectaràs, dirigiràs i coordinaràs muntatges de caràcter temporal: exposicions, stands, aparadors, promocions publicitàries, escenografies, instal·lacions de l'àmbit artístic...

**Elements de jardí:** Projectaràs, dirigiràs i coordinaràs el condicionament d'espais naturals, urbans i rurals, públics i privats, dissenyant els elements paisatgístics.

**Moblament:** Realitzaràs projectes de decoració organitzant els elements, objectes mòbils, funcionals o d'ornament, que configuren l'interior d'un edifici de qualsevol tipus, i que en complementen la utilitat.

**Projectes i direcció d'obres de decoració:** Idearàs la transformació d'espais existents, per fer-los atractius i adaptar-los a les necessitats del projecte, dirigint les obres de decoració, tot acomplint les directrius d'un disseny.

**Mobiliari:** Projectaràs peces de mobiliari tenint en compte les formes, els materials, les tècniques i els processos de disseny i creació.

**Modelisme industrial:** Elaboraràs prototips i matrius com a model del disseny d'un projecte o una idea de producte per a la seva posterior fabricació.

**Modelisme i maquetisme:** Elaboraràs models i maquetes físiques per comunicar, presentar i promoure projectes de disseny, d'arquitectura, d'interiorisme, d'enginyeria, de producte i d'altres.

**Escultura aplicada a l'espectacle:** Concebràs i construiràs, mitjançant diferents tècniques, els elements que formen part d'una escenificació (elements ficticis, props i atrezzo), elements de caracterització i FX (efectes especials), per al cinema, el teatre, parcs temàtics...

**Fosa artística:** Elaboraràs obres escultòriques en fosa de bronze a partir d'un projecte propi o d'un encàrrec professional determinat.

**Motlles i reproduccions escultòriques:** Realitzaràs models i motlles per a la producció, la seriació i l'edició d'escultures i objectes artístics, utilitzant tècniques tradicionals i contemporànies.

**Tècniques escultòriques:** Elaboraràs obra original escultòrica de qualitat tècnica i artística, a partir d'un projecte propi o d'un encàrrec professional determinat.

**Esmalts artístics al foc sobre metalls:** Idearàs i elaboraràs decoracions per a peces de metall dominant la tècnica de l'esmail (joieria, objectes d'ús, obra artística...)

**Joieria artística:** Crearàs peces de joieria artística innovadores utilitzant les tècniques i els procediments propis de l'ofici.

**Art tèxtil:** Concebràs i elaboraràs tapissos artístics i catifes per oferir solucions en l'àmbit de la decoració i de l'art.

**Brodats i rebosters:** Concebràs, projectaràs i confeccionaràs brodats i rebosters destinats a l'àmbit de la moda i la decoració: peces de vestir, complements de moda, teixits i instal·lacions tèxtils per a escenografies.

**Estampacions i tintatges artístics:** Concebràs, projectaràs i produiràs estampats i tintats sobre teixits i productes tèxtils destinats al sector de la moda i interiorisme.

**Puntes artístiques:** Concebràs, projectaràs i confeccionaràs puntes artístiques destinades a l'àmbit de la moda i la decoració.

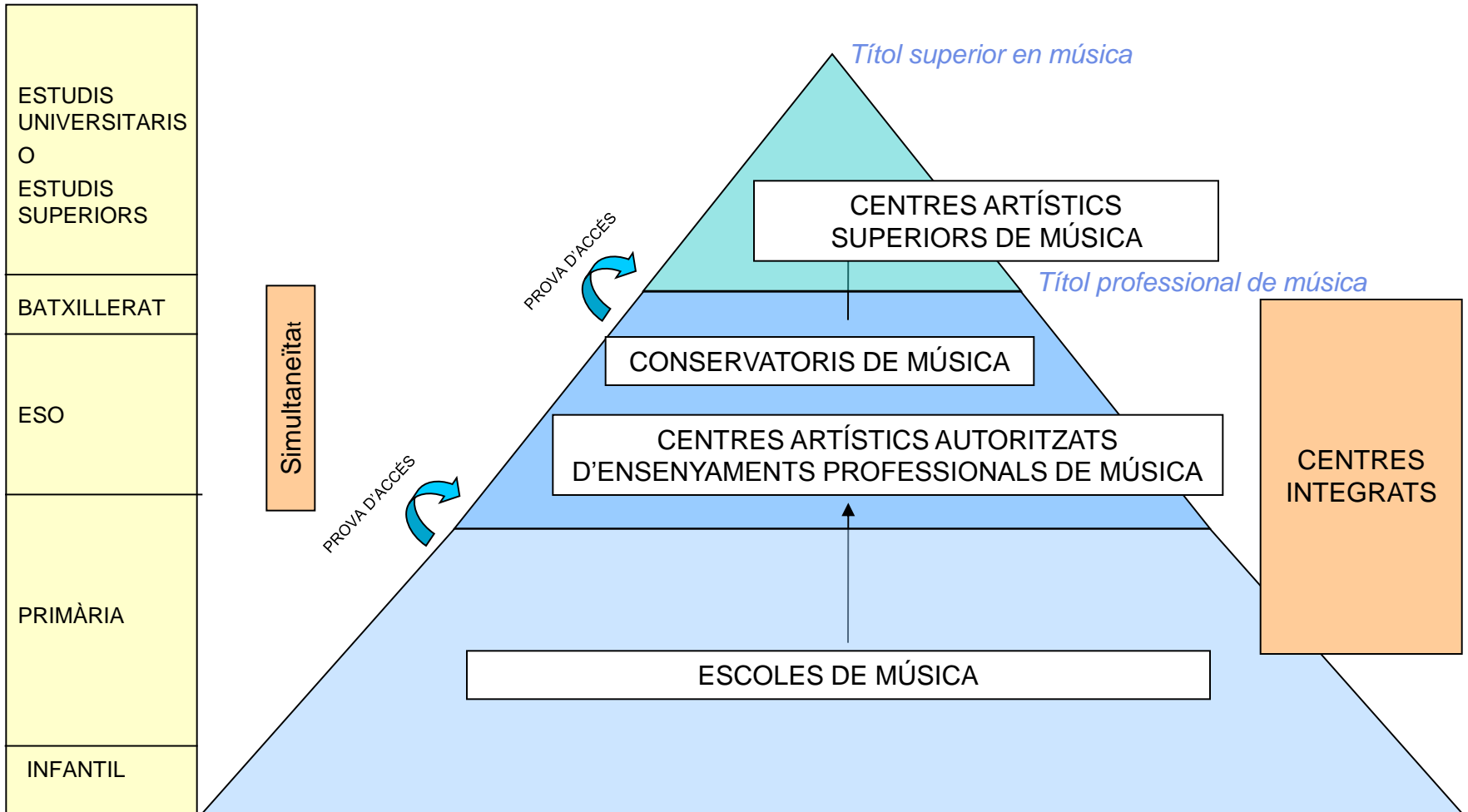
**Més informació a:** [queestudiar.gencat.cat/ca/estudis/apd](http://queestudiar.gencat.cat/ca/estudis/apd)  
**Correu electrònic:** [artsidisseny.educacio@gencat.cat](mailto:artsidisseny.educacio@gencat.cat)



Generalitat de Catalunya  
**Departament d'Educació**

# ENSENYAMENTS DE MÚSICA

# Estructura dels ensenyaments de música



# Ensenyaments de les escoles de música

---

## Característiques

- Ensenyaments no reglats
- No condueixen a l'obtenció de títols amb validesa acadèmica oficial.
- Oferta formativa oberta i flexible
- Poden impartir programes de diferents intensitats i per alumnat de totes les edats.

## Més informació

# Ensenyaments professionals de música

---

## Característiques

- S'estructura en 6 cursos acadèmics.
- Per accedir-hi s'ha de superar una **prova específica**.
- La superació d'aquests ensenyaments dóna dret al títol professional corresponent en l'especialitat cursada.
- S'imparteixen en:
  - Centres públics: Conservatoris de Música
  - Centres privats: Centres autoritzats de Grau Professional

## Més informació

# Oferta formativa de Grau Professional - Especialitats

---

## Instruments de l'orquestra:

Arpa  
Clarinet  
Fagot  
Flauta travessera  
Oboè  
Saxofon  
Trompa  
Trompeta  
Trombó  
Tuba  
Percussió  
Violí  
Viola  
Violoncel  
Contrabaix

## Instruments polifònics:

Acordió  
Guitarra  
Piano  
Orgue

## Instruments de la música moderna i jazz:

Guitarra elèctrica  
Baix elèctric  
Percussió (dins la música moderna)

## Instruments de la música antiga, excepte orgue:

Clavicèmbal  
Flauta de bec  
Instruments de corda polsada del Renaixement i del Barroc  
Viola de gamba

## Instruments tradicionals:

Acordió (dins la música tradicional)  
Cornamusa (sac de gemecs, gaites...)  
Flabiol i Tamborí  
Guitarra flamenca  
Instruments de pua  
Tenora  
Tible  
Trombó (fiscorn baix)  
Xeremia (gralla, tarota, dolçaina...)

## Cant:

Cant





## Centres integrats de música

---

### Característiques

- Faciliten la possibilitat de cursar simultàniament els estudis de música o dansa i els de règim general.
- Per accedir-hi cal superar una prova d'aptitud per als ensenyaments artístics.
- Oberts a tot l'alumnat de Catalunya, sense que suposi cap diferència per accedir al centre la proximitat de domicili.

### Centres:

- Oriol Martorell de Barcelona (1r primària a 2n de batxillerat)
- Escolania de Montserrat de Monistrol de Montserrat (4t primària a 2n d'ESO)

### Més informació

## Simultaneïtat d'estudis

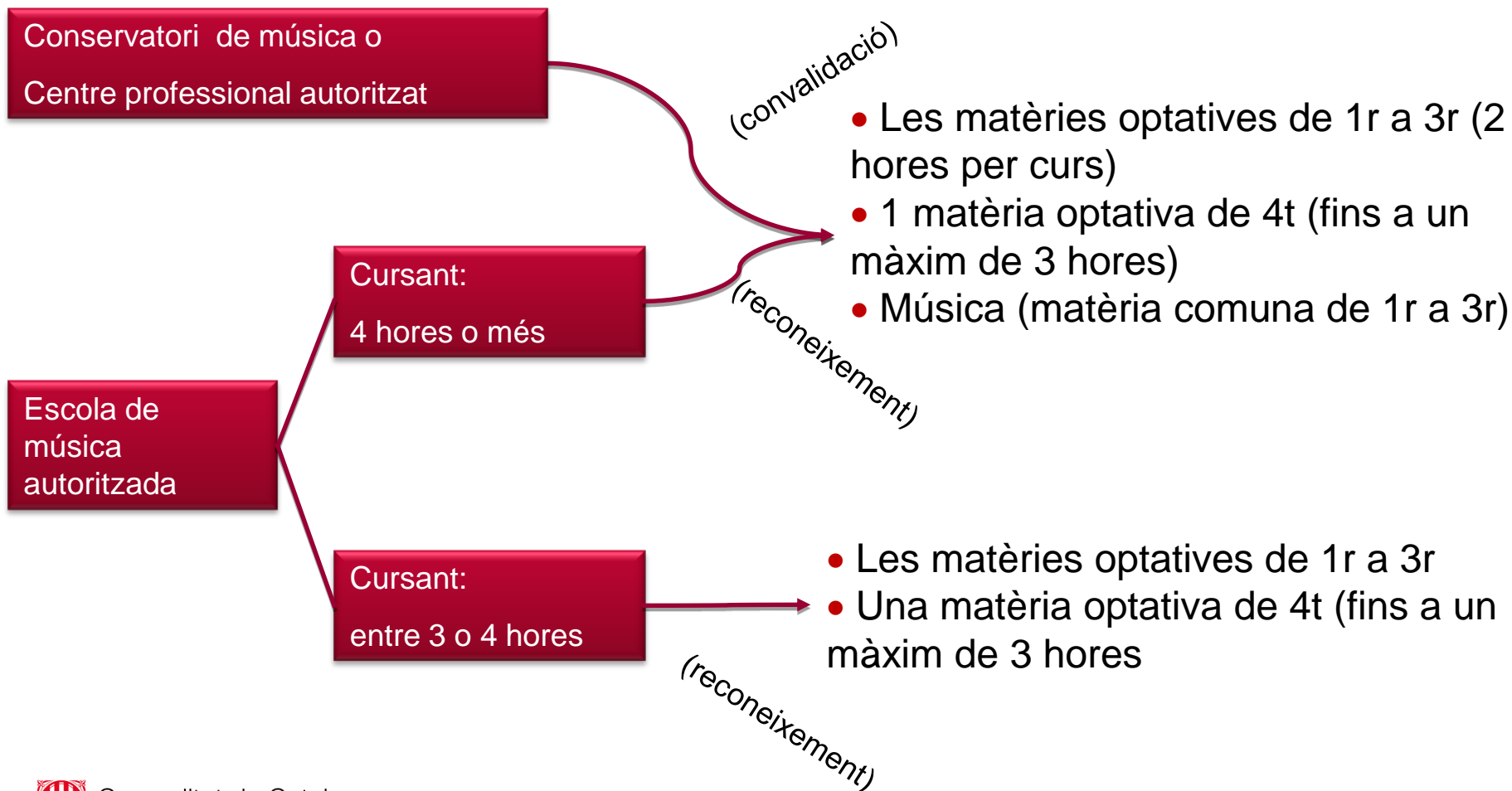
---

L'alumnat que cursa ESO o batxillerat i estudis de música en una escola de música autoritzada, conservatori o centre professional pot demanar una reducció d'hores lectives.

Més informació

# Simultaneïtat d'estudis

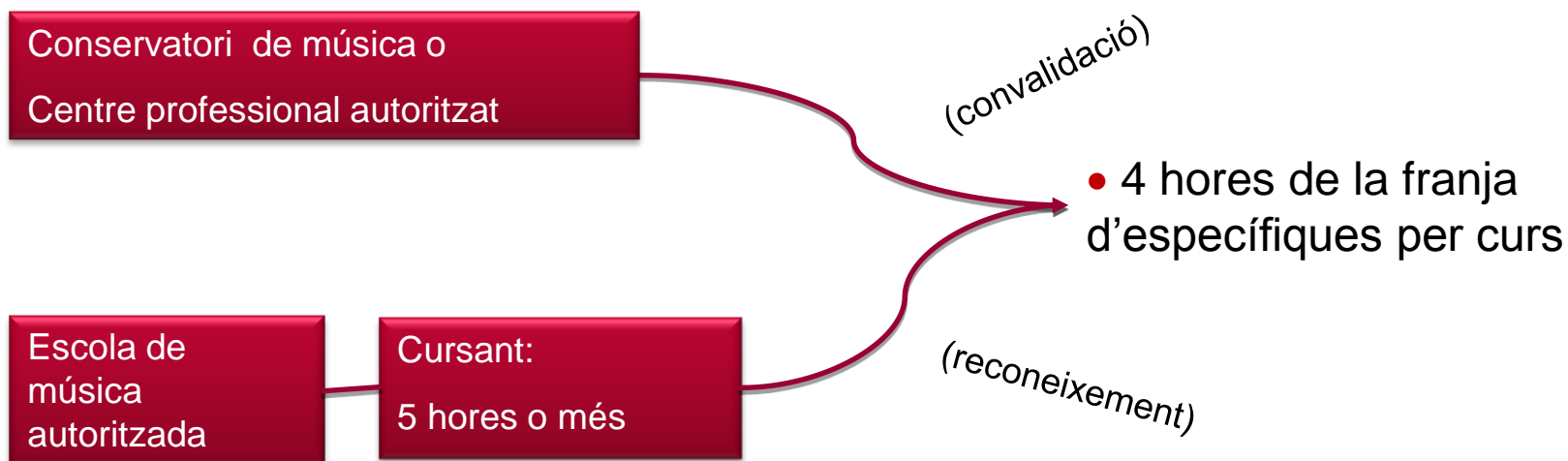
## ESO / MÚSICA



# Simultaneïtat d'estudis

## BATXILLERAT / MÚSICA

- Requisits:
- Haver superat la prova d'accés als ensenyaments de grau professional de música.
  - Cursar estudis que incloguin, com a mínim, llenguatge musical o harmonia, instrument i pràctica instrumental en grup.

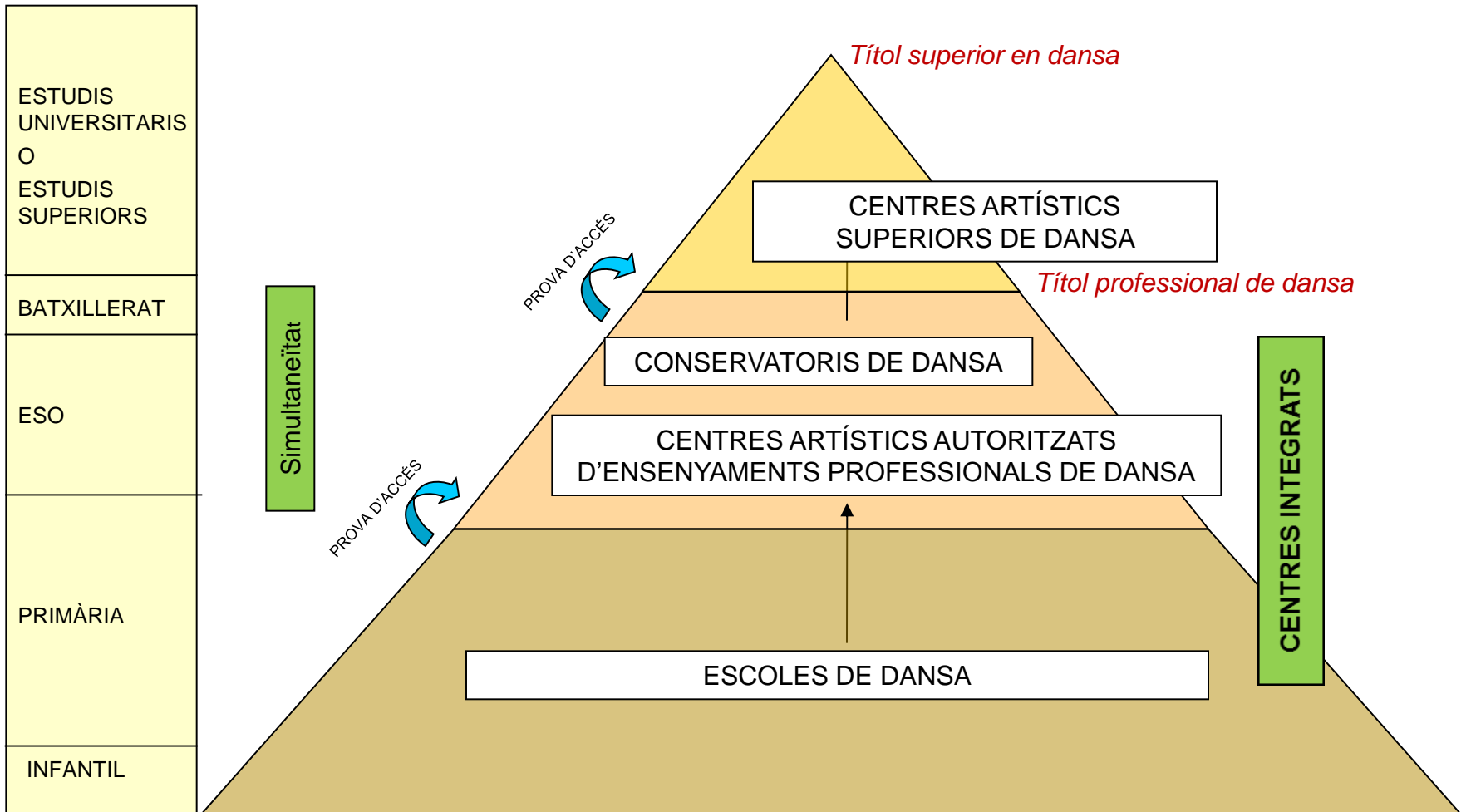




Generalitat de Catalunya  
**Departament d'Educació**

# ENSENYAMENTS DE DANSA i ENSENYAMENTS PROFESSIONALS DE L'ÀMBIT ESCÈNIC

# Estructura dels ensenyaments de dansa



# Ensenyaments no reglats de les **escoles de dansa** autoritzades pel Departament

---

## Característiques dels ensenyaments

- No condueixen a l'obtenció de títols amb validesa acadèmica oficial.
- S'imparteixen en escoles de dansa de titularitat municipal o privada.
- Tenen una oferta formativa oberta i **flexible**, fora de l'horari escolar.
- Poden impartir **programes** de diferents intensitats i per a alumnat de totes les edats.
- Poden **preparar per fer les proves** d'accés als ensenyaments professionals de dansa.
- Poden fer projectes al voltant de la dansa amb escoles i instituts.
- L'alumnat gaudeix de les **mesures de simultaneïtat**.
- Les escoles es poden localitzar mitjançant el [mapaescolar.gencat.cat](http://mapaescolar.gencat.cat)

# Ensenyaments **professionals** de dansa (1): característiques

---

## Característiques dels ensenyaments:

- Tenen 6 cursos de durada.
- S'hi accedeix mitjançant una prova específica d'accés a primer curs (o a qualsevol dels altres cinc cursos).
- La prova la convoca el Departament d'Ensenyament i els centres que la porten a terme informen i assessoren els/les aspirants amb anterioritat.
- Hi ha tres especialitats: dansa clàssica, dansa contemporània i dansa espanyola.
- La superació del sisè curs de grau professional dóna dret al títol professional corresponent, que capacita per entrar en el món professional com a ballarí/ballarina.
- El títol professional també capacita per inscriure's al ROPE (registre oficial de les professions de l'esport).



## Ensenyaments professionals de dansa (2): centres

Centres que imparteixen aquests ensenyaments:

### □ Dos centres públics integrats a Barcelona

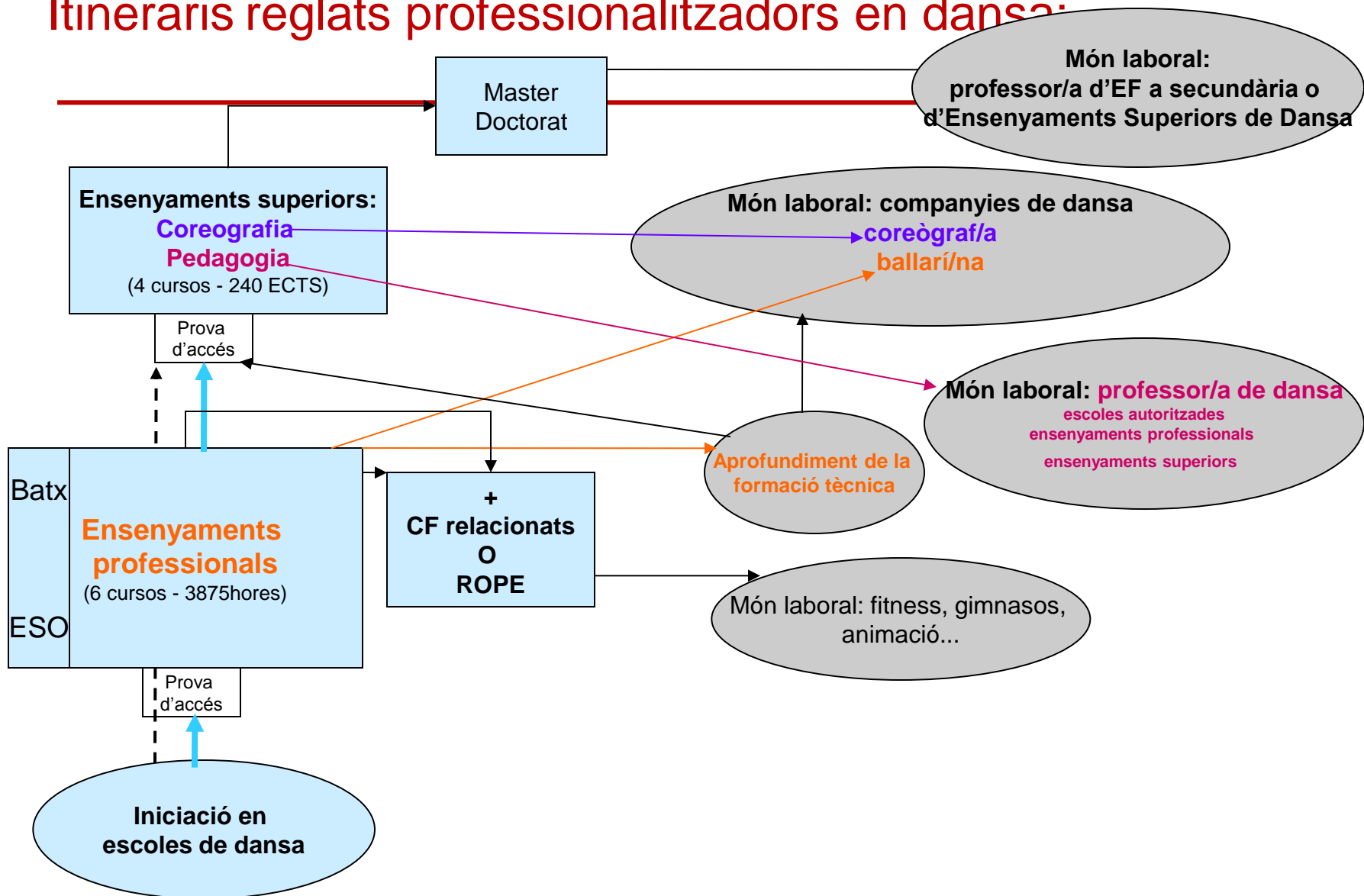
- EESA/CPD de l'Institut del Teatre la Diputació de Barcelona (GPD + ESO i batxillerat)
- IEA Oriol Martorell titularitat del Departament d'Ensenyament (Primària + Música i Dansa, ESO + 1r a 3r cursos del GPD, en implantació progressiva)

### □ Un centre de titularitat privada

- Centre professional de dansa Artemis (Tarragona)

Nota: Cal fer la pre-inscripció a les proves d'accés durant el període de pre-inscripció general. En el cas dels centres integrats no penalitza fer "doble" preinscripció, ja que una depèn de la superació d'una prova d'accés.

# Itineraris reglats professionalitzadors en dansa:



## Simultaneïtat d'estudis de dansa i secundària

---

L'alumnat que cursa ESO o batxillerat i estudis de dansa en una escola de música autoritzada, en un conservatori o en un centre professional (de titularitat privada) pot demanar una reducció d'hores lectives.

Segons la càrrega lectiva de dansa, es pot reduir l'EF, la música i una matèria optativa a l'ESO. Al Batxillerat es pot reduir l'EF de 1r curs i 4 hores de la franja de matèries específiques.

S'ha de seguir el procediment que indica anualment la normativa de simultaneïtat i s'ha de sol·licitar durant el primer mes del curs acadèmic.



Generalitat de Catalunya  
**Departament d'Educació**

# **Arts escèniques**

**Títols propis**

## Títols propis

---

- ❑ Són quatre títols de la Generalitat que configuren la nova família professional d'arts escèniques al voltant del teatre, el circ i la música que, en un futur no molt llunyà s'ampliaran, a altres àmbits.
  - CFGM d'Animació en circ
  - CFGS d'Arts del circ
  - CFGS de Tècniques d'actuació teatral
  - CFGS de Tècniques de direcció coral
  
- ❑ Capaciten per accedir al món laboral en l'especialitat corresponent: s'imparteixen Mòduls Professionals relacionats amb la Formació i orientació laboral i l'elaboració de Projectes i tenen una fase de formació en centres de treball.

Es pot trobar tota l'oferta formativa a: [www.gencat.cat/queestudiar](http://www.gencat.cat/queestudiar).

## CFGM d'Animació en circ

---

- Consta 2000 hores de formació en dos cursos i prepara en un ampli ventall de tècniques de circ com l'acrobàcia, els equilibris amb i sobre objectes, els aeris i els malabars, per tal d'integrar-se al món laboral com artista de circ en números no especialitzats i d'animació.
- S'hi accedeix amb el requisit acadèmic i una prova específica d'accés on es demostren les aptituds i condicions adients per a cursar-lo.

## CFGS d'Arts del circ

---

- Consta de 2000 hores de formació en dos cursos amb un fort component de preparació física i artística en dues tècniques de circ adaptades al perfil de l'alumnat i amb matèries dissenyades per a proporcionar eines de creació escènica.
  
- S'hi accedeix amb:
  - el requisit acadèmic i una prova específica d'accés on es demostren les aptituds i condicions adients per a cursar-lo, o bé
  - sense el requisit acadèmic i havent cursat el CFGM d'Animació en circ

## CFGS de Tècniques d'actuació teatral

---

- ❑ Consta de 2000 hores de formació en dos cursos que tenen com a base formativa la interpretació, el treball de cos i veu per al treball escènic i audiovisual i les tècniques de dinamització de grups.
- ❑ S'hi accedeix amb el requisit acadèmic i una prova específica d'accés on es demostren les aptituds i condicions adients per a cursar-lo.



## CFGS de Tècniques de direcció coral

---

- Consta de 1.425 hores de formació en dos cursos dissenyades per capacitar l'alumne en l'elaboració de repertoris, en l'adquisició de tècniques d'expressió, en la gestió d'un projecte musical i en l'organització d'equips artístics.
- S'hi accedeix amb el requisit acadèmic i una prova específica d'accés on es demostren les aptituds i condicions adients per a cursar-lo.



Generalitat de Catalunya  
**Departament d'Educació**

# ENSENYAMENTS ARTÍSTICS SUPERIORS

## Ensenyaments artístics superiors

---

Estructura: 240 crèdits ECTS distribuïts en quatre cursos.

Títol: superior d'una especialitat concreta que equival, a tots els efectes, a un grau universitari.

Centres: públics d'ensenyaments superiors o privats autoritzats

Currículum: cada centre elabora els plans d'estudis de les seves titulacions: Títol Superior/grau i màster artístic que tal com preveu el Decret 85/2014 d'organització dels ensenyaments artístics superiors, són sotmesos a un procés de verificació i acreditació que realitza l'Agència de Qualitat Universitària- (AQU).

# Ensenyaments artístics superiors

## Música

Especialitats:



Interpretació  
Direcció  
Composició  
Musicologia  
Pedagogia  
Sonologia

Producció i gestió

## Dansa

Especialitats:



Coreografia  
i interpretació  
Pedagogia

## Art Dramàtic

Especialitats:



Interpretació  
Direcció escènica  
i dramaturgia  
Escenografia

## Disseny

Especialitats:



Disseny Gràfic  
Disseny de producte  
Disseny d'interiors  
Disseny de moda.

## Conservació i Restauració de Béns Culturals.

Especialitats:



Béns arqueològics  
Escultura  
Pintura  
Document gràfic

## Accés als ensenyaments artístics superiors

---

### Batxillerat + Prova específica

Prova pels que no posseeixen els requisits:

- Majors de 18 anys sense Batxillerat: prova de maduresa en relació als objectius del batxillerat i prova específica.
- Majors de 25 anys sense Batxillerat: prova d'accés a la universitat per a majors de 25 anys i prova específica d'accés.

Prova específica: cada centre determina els períodes d'inscripció i de realització dintre del període general establert pel Departament d'Ensenyament. Validesa anual. A Música i Dansa, el títol professional compta en la qualificació final de la prova.

Accés directe (sense prova específica): els tècnics superiors d'arts plàstiques i disseny tenen reserva de places als ensenyaments de Disseny i Conservació i Restauració de béns culturals.

## Pla d'estudi : Títol Superior/grau

---

Cada centre elabora el seu pla d'estudis.

El pla d'estudis és verificat per l'AQU (Agència de qualitat universitària) i aprovat pel Departament d'Ensenyament.

No tots els centres ofereixen totes les especialitats.

### Reconeixement de crèdits

- Reconeixement de crèdits per altres estudis universitaris relacionats
- Reconeixement de crèdits per cicles formatius d'APD i FP relacionats (30 crèdits ECTS)
- Validació per experiència professional o formació no reglada (com a màxim 15% del currículum)

## Pla d'estudis: Màster artístic

---

Cada centre elabora el seu pla d'estudis.

El pla d'estudis és:

- verificat per l'AQU (Agència de Qualitat Universitària)
- obté un informe positiu del Consejo Superior de Enseñanzas Artísticas
- per ser aprovat pel Ministerio de Educación , Cultura y Deportes
- i finalment el Departament d'Ensenyament autoritza la seva implantació al centre sol·licitant.

## Pla d'estudis: Màster artístic

---

Actualment:

15 títols verificats:

11 de Música:

6 ESMUC

5 Liceu

3 de Disseny

3 FD\_LCI

1 de Conservació i Restauració de Béns Culturals

1 ESCRBCC



# Centres d'ensenyaments artístics superiors a Catalunya

---

## Públics

Escola Superior de Conservació i Restauració de Béns Culturals de Catalunya (ESCRBCC)

Escola Superior de Disseny i d'Arts Plàstiques (ESDAP- 7 seus)

Conservatori Superior de Dansa de l'Institut del Teatre (CSD)

Escola Superior Art Dramàtic de l'Institut del Teatre (ESAD)

## Privat d'iniciativa pública

Escola Superior de Música de Catalunya (ESMUC)

## Privats (centres autoritzats d'ensenyaments artístics superiors)

Música Liceu

Música Taller de Músics

Música Jam Session

Disseny Felicidad Duce\_LCI Education

Disseny IED

Art Dramàtic Eòlia





Generalitat de Catalunya  
**Departament d'Educació**

# ESCOLES OFICIALS D'IDIOMES



Escoles Oficials d'Idiomes

# Què és una EOI?

---

Centre públic, no universitari, d'ensenyament d'idiomes moderns.

Doble funció:

- ❑ **Ensenyament** d'idiomes amb una metodologia centrada en l'acció per part d'un professorat expert i especialitzat.
- ❑ **Certificació:**
  - Gestió de les certificacions acadèmiques pròpies que són les úniques oficials a l'Estat espanyol i han estat validades i vinculades als nivells del Marc Europeu Comú de Referència (MECR).
  - Els certificats de nivell intermedi B1, intermedi B2 i avançat C1 es poden obtenir tant en convocatòria oficial com en convocatòria lliure.

## Requisits d'accés

---

Tenir 16 anys (complets el 31 de desembre de l'any en què en comencin els estudis).

A partir dels 14 anys (complets el 31 de desembre de l'any en què en comencin els estudis) també es pot estudiar un idioma diferent del cursat com a primera llengua estrangera a l'ESO.

## Idiomes impartits (segons els centres)\*

---

Alemanys

Anglès

Àrab

Català

Coreà

Espanyol per a  
estrangers

Èuscar

Francès

Grec

Italià

Japonès

Neerlandès

Portuguès

Rus

Xinès

\* Consulteu els webs de cada EOI per saber quins idiomes s'hi imparteixen

# Alumnat oficial. Modalitats de cursos

---

La matrícula oficial dóna dret a assistir a classe (mínim de 130 h/curs) i als exàmens.

Tipus de cursos:

- Cursos **extensius** (de setembre a juny):
  - Classes de 2 ½ h de dilluns a dijous, en dies alterns, o
  - Classes de 2 h dilluns i dimecres, o dimarts i dijous, i divendres alterns.
- Cursos **extensius semipresencials** (de setembre a juny):
  - Classes un dia a la setmana i treball en línia.
- Cursos **extensius flexibilitzats** (mínim de 65 h/curs) (de setembre a juny):
  - Classes un dia a la setmana (calen dos anys per cobrir un curs curricular)
- Cursos **quadrimestrals intensius** (de setembre a gener i de febrer a juny):
  - Classes de 2 ½ h diàries de dilluns a dijous, o
  - Classes de 2 h de dilluns a divendres.
- Cursos **quadrimestrals flexibilitzats** (mínim de 65 h/curs) (de setembre a gener i de febrer a juny):
  - Classes de 2 ½ h de dilluns a dijous, en dies alterns, o
  - Classes de 2 h dilluns i dimecres, o dimarts i dijous, i divendres alterns.

## Alumnat oficial. Nivell C1 i C2

---

- Cursos d'actualització i especialització per al perfeccionament de competències en els estudis dels idiomes.
- S'imparteixen els idiomes:
  - C1: alemany, anglès, català, francès i italià. Durada: 1 curs acadèmic.
  - C2: anglès (2 cursos acadèmics) i català (1 curs acadèmic).
- Tenen com a referència les competències pròpies del nivell C1 i C2 del Consell d'Europa, segons es defineix aquest nivell en el Marc Europeu Comú de Referència per a les Llengües (MECR).

**Accés a C2:** alumnat oficial i candidats lliures curs 2018-2019 per ordre de la nota obtinguda al Certificat de Nivell C1

## Altres modalitats d'estudis: cursos especials

---

- Cursos especials (al llarg de tot el curs o el mes de juliol).

Consultar la pàgina web de l'EOI per conèixer la seva oferta.

- Cursos monogràfics
- Cursos de llengua instrumental
- Cursos d'estiu al mes de juliol



# Certificacions acadèmiques

---

## Alumnat oficial

La matrícula oficial dóna dret a la realització dels exàmens per a l'obtenció dels Certificats de nivell B1, B2, C1 i C2.

## Candidats en règim lliure

- Els Certificats de nivell B1, B2 i C1 també es poden obtenir mitjançant la inscripció en règim lliure, que dóna dret a una convocatòria d'examen.
- La inscripció a aquesta convocatòria és a finals de febrer. La informació es pot consultar des de novembre de l'any anterior.
- Per poder atendre la demanda de certificats d'anglès, el Departament ofereix una convocatòria extraordinària el mes de febrer. La inscripció és a finals de novembre.

## Procés de preinscripció i matrícula

---

Informació sobre el procés al [gencat.cat](http://gencat.cat) i a les pàgines de les **EOI** (disponible a principi de juliol per als cursos extensius i quadrimestrals del primer quadrimestre, i a principi de desembre per als cursos quadrimestrals del segon quadrimestre).

Procés de preinscripció telemàtica i presencial (a principi de setembre i a finals de gener):

<https://www.eoidigital.com/preinscripcio/alumnes/index.php>

# **Doble titulació Batxillerat i A2/B1 d'una llengua estrangera**

---

- **Es pot fer amb qualsevol batxillerat**
- **Es tracta de donar contingut a una matèria específica de batxillerat (4h/set)**
- **S'ha de triar una llengua estrangera que no imparteixi el centre**
- **Es farà una prova de nivell a l'alumne/a interessat/da**
- **En els dos cursos de Batxillerat pot obtenir un A2 (nivell bàsic) o un B1( nivell intermedi)**

## Altres modalitats d'estudis: IOC

---

### □ IOC Idiomes (anglès)

Modalitat en línia (no presencial) integrada a l'Institut Obert de Catalunya (IOC).

- Mòduls quadrimestrals de setembre a gener i de febrer a maig.
- Nivell bàsic A2 → 1A 1B / 2A 2B
- Nivell intermedi B1 → 3A 3B
- Nivell intermedi B2 → 4A 4B / 5A 5B

Més informació i calendari de preinscripció:

<http://ioc.xtec.cat/educacio/idiomes>

## Per a més informació

---

### Estudiar a Catalunya

ensere.educacio@gencat.cat

idiomes.educacio@gencat.cat

esports.educacio@gencat.cat

artsidisseny.educacio@gencat.cat

musica.educacio@gencat.cat

dansa.educacio@gencat.cat

artdramatic.educacio@gencat.cat

---

 Moltes gràcies