



Generalitat de Catalunya
Departament d'Ensenyament
**Direcció General d'Educació Secundària
Obligatòria i Batxillerat**

Educació d'adults

Març 2015

Educació d'adults: finalitat i àmbits d'actuació

LEC: Títol V, Capítol IV, articles 69, 70, 71

Finalitat

Fer efectiu el dret a l'educació en qualsevol etapa de la vida

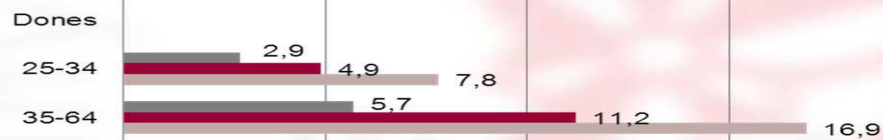
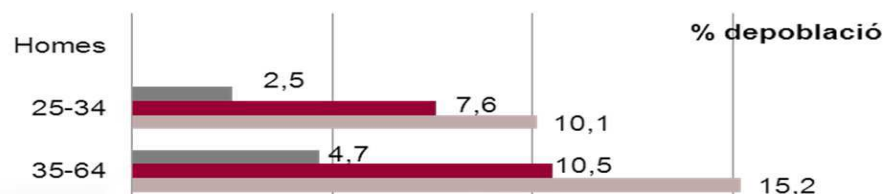
Àmbits d'actuació



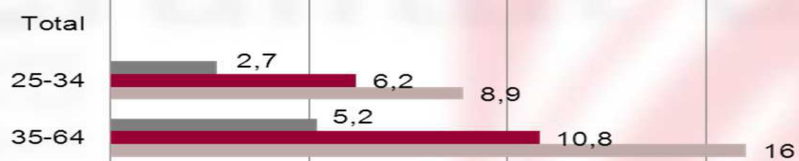
Formació de la població

Nivell d'instrucció de la població de 16 anys i més*

Franges d'edats



■ No sap llegir o escriure o no té estudis
■ Primer Grau (primària)
■ Total



Generalitat de Catalunya
Departament d'Ensenyament
Direcció General d'Educació Secundària
Obligatòria i Batxillerat

* Font: Idescat Catalunya 2011

Actuacions per a la lluita contra la desigualtat escolar

Eix 9: Iniciatives i estratègies formatives per afavorir la reincorporació al sistema educatiu d'aquelles persones en situació d'absentisme i d'abandonament prematur dels estudis i la formació.

Actuació:

Promoció d'actuacions d'informació a les persones adultes.

S'informarà sobre els cursos d'Ensenyament per a adults a les famílies que no tinguin el graduat escolar per tal de reduir la desigualtat en les situacions familiars.







Generalitat de Catalunya
Departament d'Ensenyament
**Direcció General d'Educació Secundària
Obligatòria i Batxillerat**



Generalitat de Catalunya
Departament d'Ensenyament
**Direcció General d'Educació Secundària
Obligatòria i Batxillerat**

Qui pot accedir a l'educació d'adults?

- **Amb caràcter general: tenir 18 anys o complir-los durant l'any natural en què s'inicia la formació**
- **Persones majors de 16 anys o que els compleixen durant l'any natural en què inicien la formació:**
 - Si tenen un contracte laboral que els impedeix assistir als centres educatius de règim ordinari o si es troben en procés d'obtenció d'un permís de treball.
 - Si són esportistes d'alt rendiment.
 - Si han cursat els mòduls obligatoris dels PQPI.
 - Si volen cursar la formació per a les proves d'accés a CFGM.
 - Si són persones joves acollides al programa "joves per l'ocupació"
 - **Si cursen programes de formació inicial (PFI)**

Si els alumnes són menors de 18 anys es requereix el consentiment del pare, mare o tutor legal.

- **Si volen accedir al curs específic per a l'accés al cicles de grau mitjà han de complir 17 anys al llarg de l'any natural en que s'inicia el curs.**



Quins aspectes es tenen en compte per a l'alumnat?

Acollida: Cada centre informa a l'alumne\la sobre l'organització del centre, l'oferta educativa. Facilitar orientació acadèmica i l'avaluació inicial.

Avaluació inicial: Procés previ a la matrícula per conèixer els interessos, disponibilitat personal i antecedents acadèmics. Consisteix en una entrevista i, si és necessari, una prova escrita.

Permanència: Els alumnes poden repetir dues vegades qualsevol nivell. El director del centre excepcionalment pot autoritzar repetir una tercera vegada, si es disposa de places lliures i després de prioritzar l'alumne\la que hi accedeix per primera vegada.

Assistència de l'alumne: La no assistència durant deu dies lectius consecutius sense justificació comportarà la baixa de l'alumne\la.



Procés d'informació i orientació

Ensenyaments: formació per a la preparació de les proves d'accès a cicles formatius de grau mitjà i cicles formatius de grau superior i COMPETIC

Prèviament a la preinscripció a la formació, els centres de formació d'adults informen i orienten les persones interessades a cursar-la.

Per poder accedir-hi, és necessari haver participat en aquesta orientació, en la qual la persona interessada ha de demostrar que té les competències i els coneixements necessaris per assolir els objectius amb èxit.

Cada centre organitza aquest procés en funció de les seves característiques i d'acord amb les dates indicades de preinscripció i matrícula de la formació, utilitzant les eines que consideri més adients. Si escau, el centre pot orientar la persona interessada cap a altres possibilitats formatives.

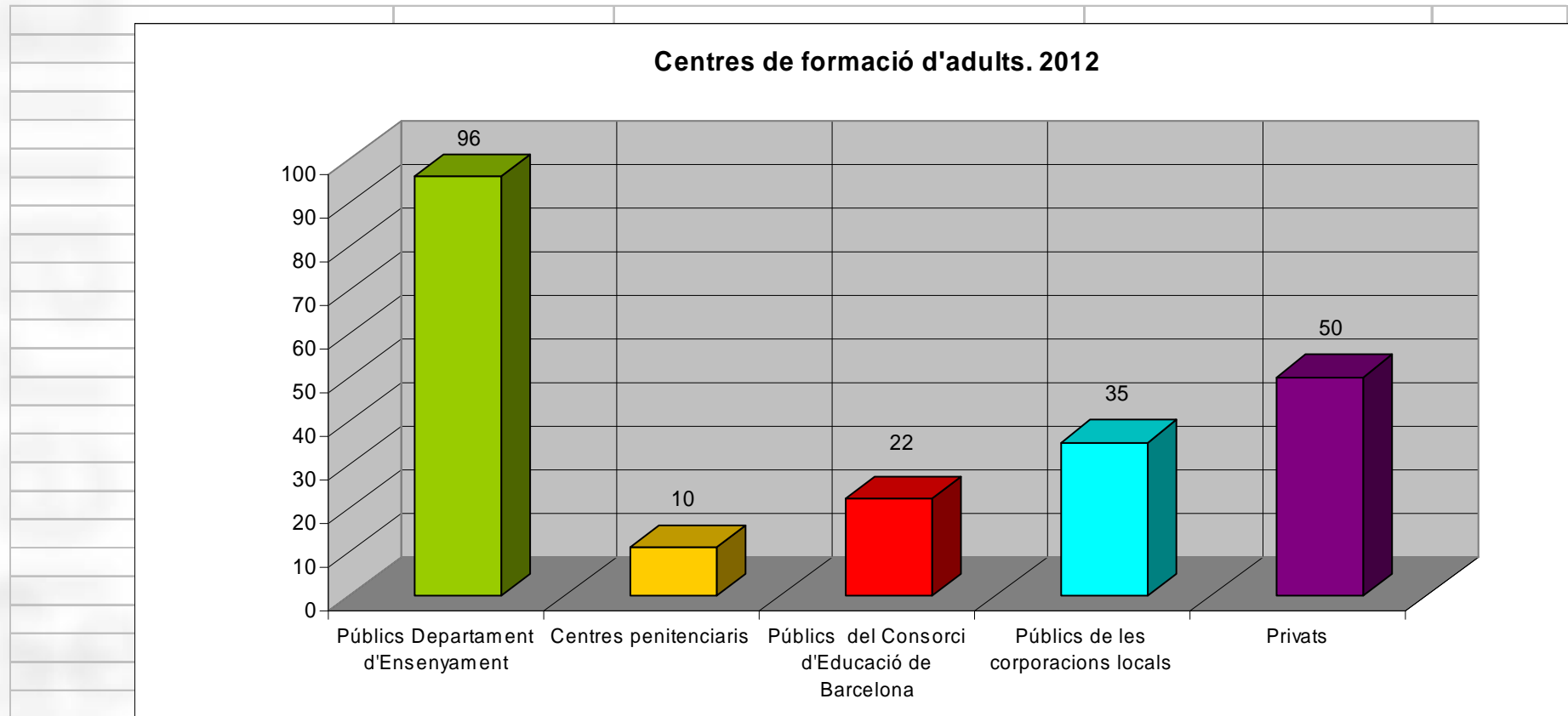
RESOLUCIÓ ENS/177/2015, de 6 de febrer, per la qual s'estableixen els criteris de la formació per a les proves d'accés als cicles formatius durant el curs 2015-2016

RESOLUCIÓ ENS/280/2015, de 18 de febrer, per la qual s'aproven les normes de preinscripció i matrícula curs 2015/2016



Generalitat de Catalunya
Departament d'Ensenyament
**Direcció General d'Educació Secundària
Obligatòria i Batxillerat**

Centres de formació d'adults. On es pot estudiar?



Centres de suport IOC: Es realitza el procés de tutoria i orientació a l'alumnat.(49 centres i 7 centres penitenciaris)

Quants alumnes cursen educació d'adults?

Ensenyaments	2013-2014	
Llengua catalana	11,7%	
Llengua castellana	8,9%	
Llengua estrangera anglès	16,5%	
Llengua estrangera francès	0,98%	
Competència digital	13,8%	
Formació instrumental	12,7%	
Graduat en educació secundària	15%	
Formació accés a CF grau mitjà	4%	
Formació accés a CF grau superior	11,7	
Majors de 25 anys universitat	3,5%	

Com es pot accedir? Preinscripció i matrícula

RESOLUCIÓ ENS/280/2015, de 18 de febrer, per la qual s'aproven les normes de preinscripció i matrícula curs 2015/2016

La sol·licitud de preinscripció es pot obtenir:

<http://www.gencat.cat/preinscripció>

Lloc de presentació de la sol·licitud i documentació:

En els centres i aules de formació d'adults de primera elecció. No en altres oficines

Publicació de l'oferta d'ensenyaments per part de cada centre	20 de maig
Publicació de vacants per part de cada centre	18 de juny
Període preferent d'informació i orientació alumnat nou	Durant el mes de juny
Matrícula dels alumnes propis del centre	De l'1 al 15 de juliol

Ensenyaments que tenen preinscripció el juny i matrícula al setembre

GESO, llengua estrangera, COMPETÈNCIA DIGITAL (COMPETIC),
CAM, Formació per a les proves d'accés a CFGM i CFGS

Preinscripció de l'alumnat	22 al 29 de juny
Publicació llista barem provisional	3 de juliol
Sorteig públic per ordenar les sol·licituds	7 de juliol
Termini per presentar al·legacions	6 al 8 de juliol
Publicació de les llistes ordenades per barem	9 de juliol
Publicació de les llistes d'admesos i exclosos	14 de juliol
Matrícula alumnat admès	2 al 7 de setembre
Matrícula de l'alumnat en llista d'espera	8 de setembre



Ensenyaments que tenen preinscripció i matrícula al setembre

Llengua catalana, Llengua castellana,
Formació instrumental

Preinscripció de l'alumnat	2 al 7 de setembre
Publicació llista barem provisional	10 de setembre
Sorteig públic per ordenar les sol·licituds	14 de setembre
Termini per presentar al·legacions	14 i 15 de setembre
Publicació de les llistes ordenades per barem	16 de setembre
Publicació de les llistes d'admesos i exclosos	21 de setembre
Matricula alumnat admès	21 al 24 de setembre
Matrícula de l'alumnat en llista d'espera	25 de setembre



Quins altres aspectes s'han de tenir en compte?

Com s'assignen les places?

- S'assigna aleatòriament un número a cada sol·licitud.

S'efectua un sorteig públic per determinar el número a partir del que s'estableix l'ordre d'admissió.

- Té preferència l'alumnat:

- **Que resideix o treballa en el mateix municipi on està situat el centre o l'aula, o en un municipi proper on no hi hagi oferta pública d'educació dels ensenyaments que se sol·liciten.**

- **Que ha cursat els mòduls A i B de PQPI.**

- **Que forma part del programa d'experiència professional per a l'ocupació juvenil a Catalunya "joves per l'ocupació".**

- Cada centre fa públics els criteris per resoldre l'ordre d'admissió en el cas que tingui més sol·licituds que places disponibles.
- En alguns ensenyaments hi ha matrícula viva.



Quins ensenyaments s'ofereixen?

ENSENYAMENTS	NIVELLS	2015/2016
Lengua catalana, aranesa	1	BLOC ENSENYAMENTS INICIALS
	2	
	3	
Lengua castellana	1	
	2	
	3	
Formació instrumental	3	
	1	
	2	
Graduat en educació secundària obligatòria (GESO)	3	BLOC D'ENSENYAMENTS D'ACCÉS AL SISTEMA EDUCATIU DE REFERÈNCIA
	Nivell I	
	Nivell II	
Proves d'accés a CFGM i CFGS Accés a la Universitat majors 25 anys CAM	1 curs	
Competència digital (COMPETIC)	Inicial	BLOC ENSENYAMENTS TRANSPROFESIONALS
	1	
	2	
Llengua estrangera (anglès, francès)	3	
	1	
	2	
	3	



Orientació per ajudar a la persona a concretar el seu itinerari educatiu



Com s'organitza el cicle de formació instrumental?

L'objectiu d'aquest cicle és que els adults aprenguin a llegir, escriure i fer càlculs elementals.

L'alumnat que assoleix els continguts d'aquest cicle obté el certificat de formació instrumental.

Decret 213/2002 de 1 d'agost. Capítol 2.

S'estructura en tres nivells i cada nivell en àrees de coneixement:

- À. de llengua,
- À. de matemàtiques
- À. de ciències socials i naturals

1er nivell: adquisició dels mecanismes fonamentals de lectura, escriptura, càlcul i nocions fonamental sobre l'entorn social i natural.

2on nivell: consolidar els mecanismes anteriors i coneixements que expliquen l'entorn.

3er nivell: s'amplien els coneixements anteriors.

La durada aproximada d'aquesta formació és de 1.100 hores. L'alumnat quan acaba pot seguir amb els ensenyaments GESO



Com s'organitza l'ensenyament d'educació secundària obligatòria (GESO) ?

Objectiu: que les persones adultes puguin aconseguir el títol de GESO

Abans de la matrícula hi ha la prova d'avaluació inicial on es valoren els antecedents acadèmics i competències que té assolides. Si escau, pot acreditar i/o convalidar alguns mòduls, àmbits o nivell complet.

Decret 161/2009 de 27 d'octubre de 2009. DOGC 5496-2.11.2009. Ordenació dels ensenyaments de l'educació secundària obligatòria per a persones adultes



Com s'organitza l'ensenyament d'educació secundària obligatòria (GESO) ?

Currículum: 3 àmbits:

- A. Comunicació: llengua catalana i literatura, llengua castellana i literatura i llengua estrangera.

- A. Científicotecnològic: ciències de la naturalesa, matemàtiques, tecnologies i aspectes relacionats amb la salut i medi ambient.

- A. Social: ciències socials geografia i història, educació per a la ciutadania i aspectes d'educació visual, plàstica i música

El àmbits s'organitzen en mòduls. Mòduls comuns i opcionals.

El mòduls comuns els ha de cursar, convalidar o acreditar tot l'alumnat.

Els mòduls opcionals: l'alumne/a pot escollir segons els seus interessos i necessitats dins de l'oferta que té el centre de formació d'adults.



Com s'organitza l'ensenyament d'educació secundària obligatòria (GESO) ?

Àmbit de la comunicació: 12 mòduls comuns

Àmbit científicotècnològic: 10 mòduls comuns

Àmbit social: 6 mòduls comuns

Mòduls opcionals: 6 mòduls

Importància de l'acció tutorial: accions educatives adreçades a l'alumnat per tal d'orientar-lo i assessorar-lo en el seu procés d'aprenentatge, per establir el seu itinerari educatiu

Per a l'obtenció del títol l'alumne/a ha d'haver superat els 34 mòduls

Modalitats presencial o semipresencial (IOC)

Si han cursat els mòduls A i B dels PQPI i es cursen els 7 mòduls C del GESO, l'alumne pot obtenir el títol de GESO. (Decret 140/2009 de 8 de setembre. DOGC 14.9.2009). Puntuació ponderada entre 70% dels mòduls A i B i 30 % del mòduls C.



Com s'organitza el curs de formació específic per a l'accés als cicles formatius de GM ?

Per a persones que no posseeixen el títol de GESO o equivalent acadèmic
Durada: 600 hores. 18 hores setmanals

Estructura del curs:

- Àmbit de la comunicació (COM). Llengües: catalana, castellana, anglesa
- Àmbit social (SOC). Ciències socials i ciutadania, tutoria i orientació
- Àmbit científicotecnològic (CTE). Matemàtiques, tecnologia o ciències Naturals

Accés directe a qualsevol CFGM. En el cas dels ensenyaments d'arts plàstiques i disseny i esportius de règim especial l'alumne ha de superar la part específica

Preu públic: 190 €

Resolució ENS/1245/2012, de 13 de juny (DOGC 6158 de 27/06/2012)



Com s'organitzen els ensenyaments corresponents a llengua catalana/aranesa, castellana i llengua estrangera ?

Bloc d'ensenyaments	Llengua	Nivells	Durada
Àmbit d'acollida i alfabetització	Llengua catalana/occitana (aranesa)	Nivell 1	105 h
		Nivell 2	140 h
		Nivell 3	140 h
Àmbits dels ensenyaments transprofessionals	Llengua castellana	Nivell 1	105 h
		Nivell 2	140 h
		Nivell 3	140h
	Llengua estrangera	Nivell 1	105 h
		Nivell 2	105 h
		Nivell 3	105 h

La superació de cadascun dels nivells dóna dret a l'obtenció d'un certificat acreditatiu, en què es farà constar, si s'escau, la correspondència del nivell assolit amb el seu equivalent segons el Marc Europeu Comú de Referència per a les Llengües

Quina és l'equivalència dels ensenyaments de llengües amb el Marc Europeu Comú de Referència per a les llengües ?

Llengua	Nivell	Marc Europeu Comú de Referència	Observacions
Estrangera	Nivell 1	A1	Nivell bàsic
	Nivell 2	A2.1	
	Nivell 3	A2.2	
Llengua catalana, occitana (aranès), castellà	Nivell 1	A1	
	Nivell 2	A2	Nivell bàsic
	Nivell 3	B1	Nivell intermedi



Com s'organitzen els ensenyaments de competència digital ?

Ensenyaments per adquirir les competències bàsiques en tecnologies de la informació i la comunicació: Competència digital (COMPETIC)

Cursos:

Competència digital inicial (105 h/curs): C2 tecnologia, C4 tractament de text, C3 navegació i comunicació

Competència digital nivell 1 (105 h/curs): C6 full de càlcul, C5 multimèdia, C1 participació digital

Competència digital nivell 2 (140 h/curs): C1 participació digital, C2 tecnologia, C3 navegació i comunicació C4 tractament de text, C5 multimèdia, C6 full de càlcul, C7 base de dades, C8 presentacions

Competència digital nivell 3 (105 h/curs) 3 competències (Tractament de text, multimèdia, full de càlcul, base de dades, presentacions)

ORDRE ENS/290/2013, de 12 de novembre, per la qual s'estableix l'equivalència entre els certificats de competència digital (COMPETIC) de l'educació de persones adultes i els certificats de l'acreditació de competències en tecnologies de la informació i la comunicació (ACTIC).



Com s'organitza la formació per a proves d'accés a grau mitjà, grau superior i majors de 25 anys ?

- **Formació per a les proves d'accés a cicles formatius de grau mitjà (330 h/curs).**
- **Formació per a les proves d'accés a cicles formatius de grau superior (300 h/curs + 99 h/curs per matèria específica).**

Resolució EDU/3983/2010, de 9 de desembre (DOGC núm 5778- 20/12/2010) on s'estableixen els temaris i els criteris d'avaluació de la prova d'accés als cicles formatius.

- **Formació per a l'accés a la Universitat per a majors de 25 anys (230 h/curs).**
Reial Decret 1892/2008 de 14 de novembre, BOE 283 de 24/11/2008.



Com s'organitzen les proves lliures CFI i GESO?

Proves lliures per a majors de 18 anys

El Departament d'Ensenyament convoca proves lliures dues vegades a l'any :

- Per a l'obtenció del Certificat de formació instrumental.
- Per a l'obtenció del títol de Graduat/ada en educació secundària obligatòria

Referències curriculars : ORDRE BEF/267/2003, de 3 de juny (*DOGC núm. 3909 - 20/06/2003*) i EDU/18/2010, de 15 de gener (*DOGC núm. 5551 – 22.1.2010*)



Com s'organitzen les proves lliures CFI i GESO?

Requisits:

- Tenir 18 anys el darrer dia de realització dels exàmens
- Presentar sol·licitud dins del període previst a través de la pàgina web del Departament d'Ensenyament (l'alumne/a pot acreditar la presentació de la sol·licitud amb la impressió de la pantalla de confirmació del tràmit a l'aplicació informàtica (opció resguard) on consta el número de registre d'entrada de la sol·licitud)
- Comprovar la inscripció a les llistes provisionals i definitives de persones inscrites a través del web del departament i tauler d'anuncis del centre on es realitzen les proves
- Persones aspirants amb *NEE* derivades de discapacitats físiques, psíquiques o sensorials o altres trastorns greus amb reconeixement oficial poden sol·licitar recursos addicionals per a realitzar les proves
- Presentar el DNI o document acreditatiu el dia o dies de l'examen



Com s'organitzen les proves lliures CFI i GESO?

Estructura de la prova lliure per a l'obtenció del CFI

La prova per a l'obtenció del certificat de formació instrumental és de caràcter global, té una durada de 2 hores i mitja i està estructurada en tres àrees: àrea de llengua, àrea de matemàtiques i àrea de ciències socials i naturals.

Estructura de la prova lliure per a l'obtenció del títol de GESO

•La prova per a l'obtenció del graduat en educació secundària obligatòria està estructurada en tres àmbits:

Àmbit de la comunicació (4 hores)

Àmbit científicotecnològic (3 hores)

Àmbit social (2 hores)

- La persona aspirant es pot presentar a 1, 2 o als tres àmbits.
- La persona aspirant amb estudis previs té la possibilitat de convalidar 1 o 2 àmbits.
- La persona aspirant pot demanar l'exempció de la llengua catalana.
- La persona aspirant pot demanar adaptació per fer la prova (no adaptació curricular).
- Els àmbits convalidats o aprovats són reconeguts com a tals en posteriors convocatòries



Quines convocatòries hi ha sobre les proves d'accés a CFI i GESO?

Proposta

	Primera convocatòria	Segona convocatòria
Cicle de Formació Instrumental	Preinscripció 7 al 9 de gener Prova 5 de febrer de 2015	Preinscripció 27 de febrer al 3 de març Prova 16 d'abril de 2015
Graduat en Educació Secundària	Preinscripció 8 al 14 de gener Prova 5 i 6 de febrer 2015	Preinscripció 3 al 9 de març Prova 16 i 17 d'abril de 2015

Resolució ENS/2764/2014. DOGC 6768.

Com s'organitzen les proves lliures CFI i GESO?

Formulari nou. Es facilita a la persona un número de sol·licitud, les gestions es poden fer via telemàtica.

MÉS INFORMACIÓ

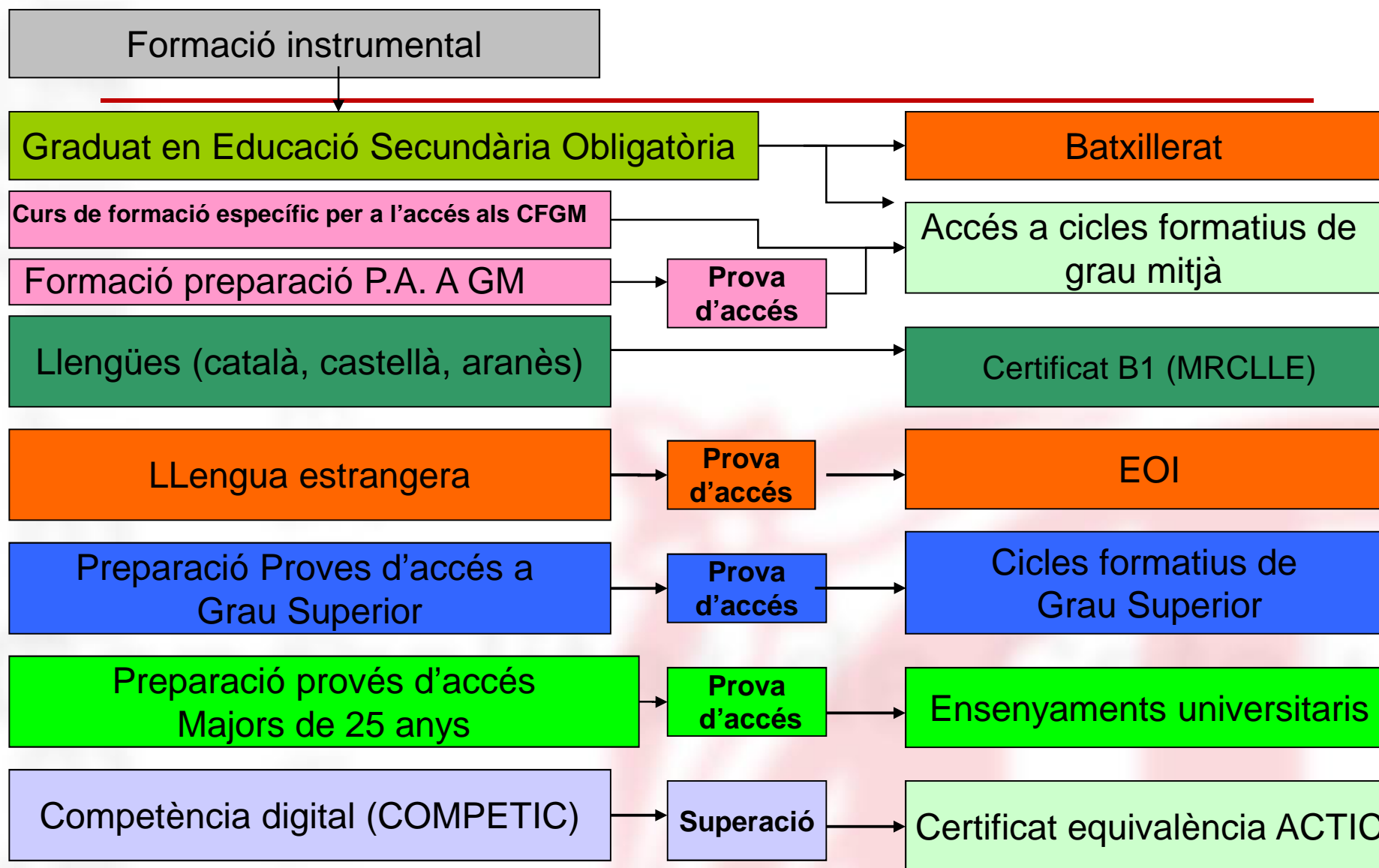
Proves lliures de CFI i GESO <http://gencat.cat/ensenyament> > Proves > Proves lliures per a l'obtenció de títols i certificats

Ensenyaments d'adults

<http://gencat.cat/ensenyament> > Estudiar a Catalunya > Educació d'adults



Què es pot aconseguir?



On trobar la informació de l'oferta educativa i altres informacions sobre educació d'adults?

Consulta de centres i oferta formativa

A través del portal Estudiar a Catalunya:

Estudiar a Catalunya >Estudis> Mapa Escolar

A les publicacions del Departament d'Ensenyament:

Estudiar a Catalunya>Estudis>Educació d'adults>

Informació general sobre educació d'adults:

<http://www.xtec.cat> entrar a currículum i orientació i educació d'adults

Correu electrònic:

educacioadults.ensenyament@gencat.cat





Generalitat de Catalunya
Departament d'Ensenyament
**Direcció General d'Educació Secundària
Obligatòria i Batxillerat**

GRÀCIES