

# QUAN ESTIMAR-TE EM FA MAL

*El poder masculí a les relacions personals:*

*Micromasclismes a la societat actual*



Andrea Abad Pardos

2n Batxillerat C

Tutor: Ramon Nicolau

Modalitat de Ciències Socials

IES Pompeu Fabra

Martorell

Gener 2016

## Contingut

0.- Introducció .....	2
1.- Delimitació conceptual .....	4
1.1.- Què és la violència de gènere .....	4
1.2.Tipus de violències: .....	5
1.2.1. La violència Psicològica: .....	5
a) La violència econòmica: .....	6
b) La violència social:.....	6
1.2.2. La violència física:.....	7
2.- Violència invisible/estructural .....	8
2.2. Com ho veuen alguns homes .....	12
3.- Anàlisi pràctica .....	14
3.1.- Mass-mèdia.....	14
3.1.1. Publicitat: .....	14
3.1.2. Xarxes socials:.....	25
3.2. Cinema/Literatura: 50 OMBRES DE GREY: .....	27
3.3. Música .....	29
3.4 Enquestes sobre micromasclisme i violència de gènere .....	32
4.- Recursos institucionals.....	33
4.1.-Institut de la dona .....	33
4.2. GAV (Grup d'Atenció a la víctima). Funcions .....	36
4.3. Serveis socials en la prevenció de la Violència de gènere.....	38
5.- Conclusions .....	39
6.- Bibliografia .....	41
7.- Annexos.....	43
7.1.- Resum de la Conferència .....	43
7.2.- Enquesta tercera edat:.....	46
7.3.- Enquesta alumnes:.....	47
7.4.- Imatges de l'enquesta .....	48
7.5.- Tabulació de les enquestes .....	49
7.6. Pauta de l'entrevista frustrada a les membres del GAV .....	61

## **0.- Introducció**

La violència de gènere és un dels temes del qual més se'n parla i més directament afecta el món de les relacions personals. A més a nivell individual tinc interessos acadèmics i professionals en l'àmbit del Periodisme, la Publicitat i dels serveis a la comunitat, la qual cosa m'ha motivat a realitzar aquesta recerca.

En aquest treball volia arribar a comprovar a partir de les anàlisis corresponent la hipòtesi següent: l'anomenada violència de gènere només és la punta visible de l'iceberg; que hi ha una violència estructural i invisible que és la base que possibilita aquella altra violència.

En aquest treball l'estructura és clara. En primer lloc he fet una aproximació a la violència de gènere, tot esbossant-ne els aspectes més rellevants. A continuació he intentat caracteritzar la violència invisible al voltant del novedós concepte de micromasclisme. Aquesta podríem dir que ha estat la part teòrica de fonamentació de la recerca o anàlisi posteriori i que ha partit d'estudis ja existents

En segon lloc, he analitzat algunes manifestacions d'aquests micromasclismes. Aquesta anàlisi l'he feta a través de la publicitat, mostres de cançons, un best-seller pretesament feminista i una mica a les xarxes socials, a més d'unes enquestes. També he recavat informació d'algunes entitats de serveis a la comunitat.

Tot això m'ha permès arribar a formular unes conclusions de comprovació o refutació de la hipòtesi original.

Abans de començar tota la meva investigació vaig elaborar, juntament amb el meu tutor, un esquema a partir dels meus coneixements previs i a mesura que desenvolupava el treball poda afegir-hi més aspectes, gràcies als

coneixements nous que assolía. També podia modificar o suprimir-ne d'altres.

Aquestes modificacions o supressions han tingut a veure amb les dificultats per aconseguir informació d'alguns apartats; l'intent de trobar informació en alguna entitat no ha trobat resposta positiva per part de les persones que hi treballen.

També haig de fer notar que l'assistència a una conferència sobre Micromasclisme a la Universitat de Barcelona-Raval el passat mes de novembre em va augmentar la motivació i la comprensió del tema alhora que m'obria noves perspectives. Al començament de la recerca em va costar molt copsar tota l'amplitud del concepte de micromasclisme i aquesta conferència va ser com un flash..

Pel que fa a la bibliografia, m'he trobat que hi ha pocs llibres sobre el tema i la informació que he utilitzat és de tipus digital, sobretot revistes digitals de comunicació i de psicologia.

També sóc conscient que ha estat més una aproximació de crítica als fets i ha mancat una crítica més global al sistema econòmic-ideològic que hi ha darrera, però els meus objectius eren modestos

No obstant tot això crec que el resultat de la recerca ha complert força bé les expectatives que m'havia plantejat en iniciar-la i això és el que compta al capdavall. M'ha obligat a ser sistemàtica i metòdica tant en l'obtenció de la informació com en el seu processament, com a elements d'aprenentatge per a recerques posteriors.

## 1.- Delimitació conceptual

### 1.1.- Què és la violència de gènere

La violència de gènere és aquella que es realitza d'un gènere a un altre, de forma conscient i a propòsit per generar algun tipus de mal a la víctima, partint de la base que la violència pot ser psíquica o física.

Majoritàriament la violència és dirigida cap al gènere femení, i per tant en aquest sentit també s'utilitzen les nocions de violència domèstica, violència de parella i violència masculista.



Com que la violència contra la dona és un problema històric i cultural , certes legislacions contempnen una discriminació positiva respecte a aquest gènere , ja que se la protegeix sobre l'home. Hi ha casos on, fins i tot , la violència que exerceix una dona sobre un home no és delicta.



## 1.2. Tipus de violències:

Podem trobar **tres** tipus diferents de violència de gènere on **el sexe femení** resulta perjudicat a la relació sentimental:

### 1.2.1. La violència Psicològica:

En primer lloc, hi ha la coneguda com a **violència de gènere psicològica**. Aquesta és la que té lloc quan l'home ataca la dona mitjançant insults, humiliacions, menyspreus o amenaces. D'aquesta manera, la víctima és fruit d'una manipulació que es tradueix en que ella se senti menyspreada, indefensa i fins i tot culpable de les reaccions de la seva parella.



En aquest tipus de violència trobem dos variants que parteixen de la violència psicològica ;la violència econòmica i la “social”

#### **a) La violència econòmica:**

La **violència econòmica** consisteix en controlar l'accés que la víctima té als diners, tant impedit que aquesta treballi de forma remunerada, com obligant-la a entregar-li tots els seus ingressos fent ell ús exclusiu dels mateixos ( arribant en molts casos a deixar l'agressor la seva ocupació i gastar el sou de la víctima de forma irresponsable obligant a aquesta a sol·licitar ajuda econòmica a familiars o serveis socials ) .



#### **b) La violència social:**

La **violència “social”** es basa es aquella en la qual l'agressor limita els contactes socials i familiars de la seva parella , aïllant- del seu entorn i limitant així un suport social importantíssim en aquests casos evitant que algú s'assabenti de la situació per la que està passant la víctima.

La violència es pot definir com l'ús d'una força oberta o oculta amb la finalitat d'obtenir d'un individu o grup el que no volen lliurement.

La violència social s'ha fet una cosa quotidiana, fins al punt que només considerem com a tal l'agressió física o els atemptats contra la propietat, agressions verbals, en els estadis de futbol o espectacles ... cosa que l'observem diàriament en els mitjans de comunicació.

### **1.2.2. La violència física:**

En segon lloc, es troba l'anomenada **violència física** que és aquella en la qual la dona és víctima de maltractaments que deixen empremtes en el seu aspecte. Aquest seria el cas de cops, empentes, puntades de peu, mossegades o tots aquells que són causats per l'agressor en fer ús de les seves mans o d'objectes com poden ser armes blanques. És la més visible, i per tant facilita la presa de consciència de la víctima, però també ha suposat que sigui la més comunament reconeguda social i jurídicament, en relació fonamentalment amb la violència psicològica.

### **1.2.3. La violència sexual**

L'últim tipus de la violència , **és la sexual** , que en aquest cas succeeix quan algú obliga o manipula a l'altre persona a realitzar una activitat sexual no desitjada sense el seu consentiment. Les raons per les que no sol haver consentiment poden ser per por, l'edat, una malaltia, una discapacitat i/o l'efecte de l'alcohol o les drogues.

És el tipus de violència que no té una víctima fixa, sinó que li pot passar a tothom, incloent: nens i nenes, adolescents, adults i adultes, fins i tot persones majors.



Les persones que abusen sexualment poden ser persones desconegudes o conegudes, amb les que es sol tenir certa confiança, com familiars, amics íntims...



Es podria dir que és una violació al dret del ésser humà a una vida segura. I per aquest fet és considerada un crim. Les estadístiques donen por ja que una de cada quatre dones i un de cada sis homes sofrirà el succés també seran abusats sexualment abans de la majoria d'edat.

L'activitat sexual amb consentiment és lliure de amenaces, intimidacions, força, pressió o abús de poder o autoritat sobre una altra persona.

Una persona pot canviar de opinió sobre l'activitat sexual en qualsevol moment i treure el consentiment.

## **2.- Violència invisible/estructural**

La violència de gènere es tota acció que coacciona, limita o restringeix la llibertat i dignitat a la dona. Ignorant la violència i la dominació masculina en el quotidià.

Els pilars d'aquesta violència de gènere estan fortament assentats sobre aquest patriarcat estructural instaurat des de temps immemorials, que es fonamenta en aquest model de dominació cultural de l'home sobre la dona.



Aquest estil de convivència i de relacions també ha de ser estudiat i aplicat al fenomen de la violència de gènere, ja que és on es creen les relacions d'amor-odi, de dependència, de submissió, de sexualitat, de rols culturals, de fidelitat, d'economia, de reproducció, i en general, tots els aspectes que guien les relacions de parella.

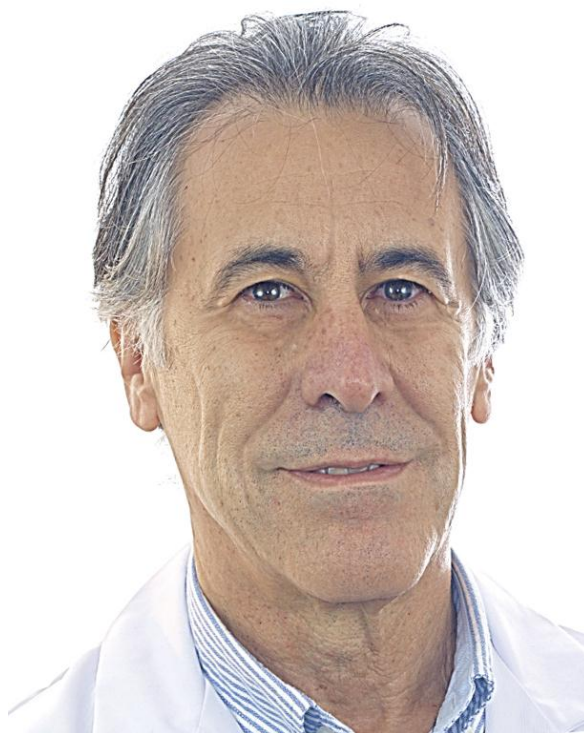
### **2.1.- Definició violència invisible/estructural: els MICROMASCLISMES**

"La violència invisible és la més perillosa perquè està acceptada socialment"

La violència invisible és aquella manipulació que està encoberta i que implica aspectes com aïllament i mal humor manipulatiu, enganys i mentides, desvaloració, manipulació emocional, missatges amb contingut afectivo-agressius, abús de confiança, innocentització culpabilitzadora, canvis de caràcter a feliç i enfadat, imperícia i oblits selectius...

Luis Bonino va ser la primera persona en donar forma al concepte de micromasclisme:

*“Aquest concepte respon al subtil control i abús de poder, gairebé normalitzat , que els homes realitzen permanentment sobre les dones , encara que no solen ser intencionats o amb mala voluntat , en general són actituds o hàbits incorporats en la nostra educació . Els micromasclismes naveguen entre les regles que estableixen el joc de les relacions intersubjectives . Aquestes són actituds de dominació de baixa intensitat , són les que regeixen l'autonomia i l'equilibri mental de les dones.”*



Luis Bonino

<https://www.youtube.com/watch?v=2l4hGvSIZSA&feature=related>

Enllaç on es mostra com els nens fan tot el que veuen, aprenen i l'imiten, demostrant que si rectifiquem els actes del patriarcat, tant per violència de gènere com per molts més àmbits socials, els nens aprendran directament el que està ben fet i el que no s'ha de fer.

## CLASSIFICACIÓ DELS MICROMASCLISMES

Coercitius	Encoberts	De crisi	Utilitaris
<ul style="list-style-type: none"> <li>• Coaccions a la comunicació.</li> <li>• Control dels diners.</li> <li>• Ús expansiu-abusiu de l'espai i el temps per a un mateix.</li> <li>• Insistència abusiva.</li> <li>• Imposició d'intimitat.</li> <li>• Apel·lació a la "superioritat" de la lògica masculina.</li> <li>• Presa o abandonament sobtat del comandament.</li> </ul>	<ul style="list-style-type: none"> <li>• Creació de manca d'intimitat.</li> <li>• Aïllament i mal humor manipulatiu</li> <li>• Posada de límits.</li> <li>• Avarícia de reconeixement i disponibilitat.</li> <li>• Inclusió invasiva de tercers.</li> <li>• Pseudointimitat i pseudocomunicació .</li> <li>• Comunicació defensiva-ofensiva.</li> <li>• Enganys i mentides.</li> <li>• Pseudonegociació.</li> <li>• Desautorització.</li> <li>• Desqualificació-desvalorització.</li> <li>• Negació d'allò positiu.</li> <li>• Col·lisió amb tercers.</li> <li>• Microterrorisme misògin.</li> <li>• Paternalisme.</li> <li>• Manipulació emocional.</li> <li>• Dobles missatges afectivo/agressius.</li> <li>• Abús de confiança.</li> <li>• Inocentització culpabilitzadora.</li> <li>• Autoindulgència i autojustificació.</li> <li>• Imperícia i oblits selectius</li> <li>• Comparació avantatjosa.</li> <li>• Fer-se el ximple (i el bo)</li> <li>• Minusvaloració dels propis errors.</li> </ul>	<ul style="list-style-type: none"> <li>• Hipercontrol</li> <li>• Pseudorecolzament.</li> <li>• Resistència passiva i distanciament.</li> <li>• Rebutjar la crítica i la negociació.</li> <li>• Prometre i fer mèrits.</li> <li>• Victimisme</li> <li>• Donar-se temps.</li> <li>• Donar llàstima.</li> </ul>	<ul style="list-style-type: none"> <li>• No responsabilitzar-se de l'àmbit domèstic.</li> <li>• No implicació.</li> <li>• Implicació avantatjosa.</li> <li>• Aprofitament i abús de les capacitats "femenines de servei"</li> <li>• Naturalització i aprofitament del rol de cuidadora.</li> <li>• Delegació del treballs de la cura de vincles i persones.</li> <li>• Requeriments abusius solapats.</li> <li>• Negació de la reciprocitat.</li> <li>• Amiguisme paternal.</li> </ul>

Elaboració pròpia a partir del l'article de Bonino (1999)

## 2.2. Com ho veuen alguns homes

En el llibre de Salazar (2013) aquest parteix de la idea de que els homes, a diferència de les dones, no s'han plantejat la possibilitat de transformació social, sinó que la identitat masculina es el producte del procés de la socialització en determinats models masculins que responen el model dominant de la masculinitat tradicional.



Un model que es basa i es reproduïx gràcies a les estructures socials basades en un model patriarcal, és a dir la que marca el comportament dels homes sense deixar espai per realitzar-se a ells mateixos. Impedint ser persones justes e iguals que les dones.

Per tant, es considera que el canvi social per part dels homes deu començar per l'autocrítica cap a la seva masculinitat, comprovant així les seves conseqüències. D'aquesta manera podríem aconseguir moltes millores respecte a la igualtat de gènere ja que el patriarcat encara està molt present a les nostres vides.

Les desigualtats entre homes i dones són, a dia d'avui, massa evidents i per tant, encara queda molt per fer. Molts exemples són els missatges emesos pels mitjans de comunicació i la gran presència de micromasclismes a les xarxes socials, són un exemple de la persistència del patriarcat a la societat en la que vivim.

Una solució seria la destrucció dels models de masculinitat dominants i crear noves formes de relació amb les dones, en el sentit de que elles tinguin unes relacions més lliures i que no siguin l'herència del patriarcat.



El model patriarcal i els seus valors com la competitivitat, la violència o la desigualtat són una de les causes que han conduït a la crisi econòmica i als valors a escala global.

Però també cal defensar que tenim una idea més crítica dels models socials dominants per poder construir certes bases d'una societat més justa i democràtica, una societat connectada als drets i les llibertats de tota la ciutadania, es a dir, una que asseguri la llibertat en aspectes bàsics com la construcció de la nostra identitat com a homes i dones al espai públic i al privat.

Millorar com a ciutadans creant una societat més igualitària i justa, i així poder avançar amb la relació de la igualtat de gènere, desenvolupament i democràcia.

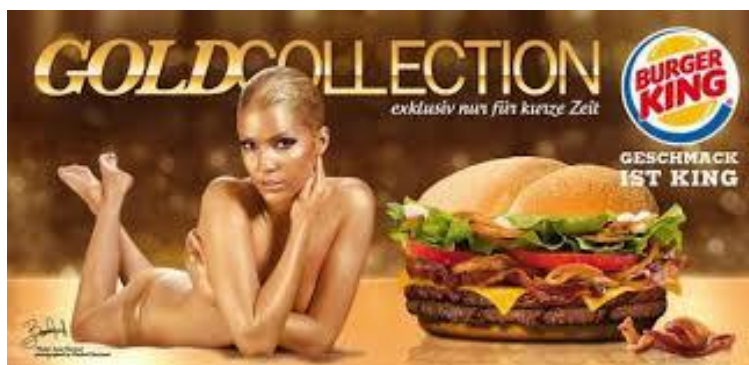


### 3.- Anàlisi pràctica

#### 3.1.- Mass-mèdia

##### 3.1.1. Publicitat:

Cal destacar que al llarg dels anys la publicitat a Espanya segueix perpetuant els rols o estereotips construïts sobre la identitat de la dona. És cert que la publicitat ha canviat la seva manera de mostrar la imatge de la dona, s'ha acceptat que la imatge de la dona s'incorpori al món publicitari, però tot i així es segueix demostrant la autoritat masculina a través dels petits detalls del llenguatge publicitari.



Un contingut publicitari s'ha de considerar masclista si:

- Utilitza o reforça estereotips de gènere.
- Es justifica un comportament o unes actituds que impliquen violència contra la dona.
- Exhibir el cos femení com a producte de venda quan sigui aliè al contingut de l'anunci i de l'anunciat.
- Utilitzar a la dona i reduir el seu cos a un objecte sexual.



És possible que la pròpia publicitat, pel fet de destinar una sèrie d'anuncis cap a homes o a dones, ja estigui generant diferències de gènere. Aquest succés ocorri quan ja es destinen certs tipus de productes capa a un dels sexes. Per exemple els anuncis de cotxes, en un principi eren destinats

únicament a homes, discriminant al sexe femení, ja que es dona a entendre que conduir és "cosa d'homes", quan les dones estan perfectament capacita-



des per conduir un cotxe i qualsevol vehicle. De la mateixa forma que els homes estan totalment capacitats a fer les tasques domèstiques com cuinar, planxar, netejar...

### ***Els anys 60:***

Els anys 60 és una etapa que les dones són considerades diferents. La dona sempre apareix als anuncis fent tasques domèstiques, cuidant dels fills i depenent econòmicament del marit.

L'enllaç és un anunci dels anys seixanta que mostra com el home que treballa fora de casa i sense realitzar cap tasca domèstica, que exigeix que la faci la dona. Se li exigeix un cert nivell de satisfacció per l'home i es culpa a si mateixa si l'individu no arriba a aquesta satisfacció.

Es veu com la dona acudeix a una vident per que li doni el consell perfecte per que el seu marit estigui satisfet, i llavors comença la campanya publicitària del alcohol. Es veu clarament com l'home maltracta a la dona



tant física com psicològicament. Ell s'aprofita dels rols anteriorment dits de cuidadora dels nens i de dona de la neteja.

<https://www.youtube.com/watch?v=lZRyH9qvJCw&feature=related>

### ***Els anys 70:***

Durant els anys setanta es produeix un canvi davant la llei respecte als gèneres. Comencen a ser iguals. Però respecte a la publicitat i a la vida quotidiana el canvi es mínim, ja que els homes segueixen dominant el món de la publicitat. A la dona se li acumula el treball per que a partir d'ara ha de compaginar el món laboral adequat als homes, amb el món que ja tenia abans.



La imatge de la dona segueix sent el principal objectiu de les campanyes publicitàries, donada la seva condició de comprar tant per ús personal com per ús familiar.

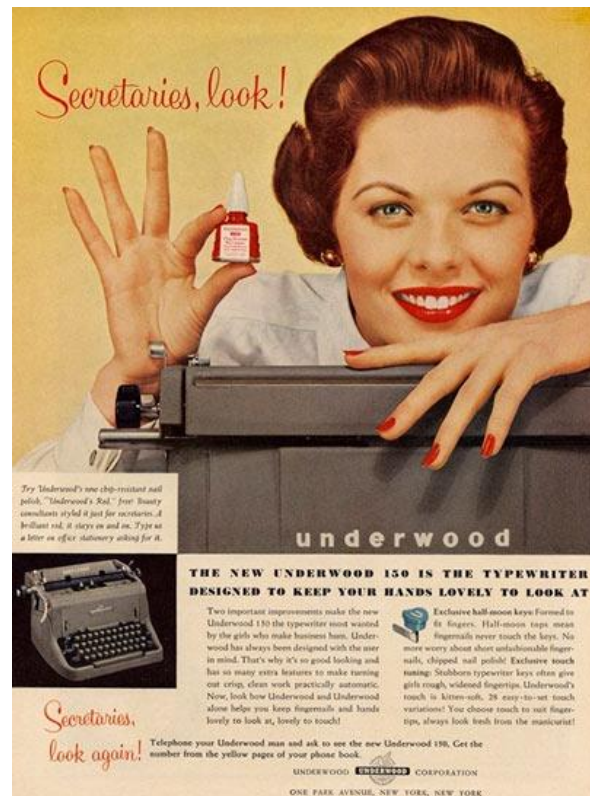
<https://www.youtube.com/watch?v=0a857Y4Lly4&feature=related>

En aquest vídeo, apareix una dona com a principal protagonista anunciant llet "RICA", però tot i així, ja es veu al home donant el biberó al seu fill.

### ***Els anys 80:***

Per primer cop comencen a aparèixer anuncis en els que surt l'home ocupant-se de les tasques domèstiques i ocupant-se dels fills. Les dones, per altre banda, apareixen amb maletins i amb la responsabilitat d'un treball seriós.

La alliberament de la dona es reflecteix als anuncis en la forma de vestir, per exemple, amb pantalons texans, així com es mostren les dones fumant o bevent, accions que abans eren considerades només masculines. Però amb això també neix una nova manera de tractar a la dona, com un objecte més de consum, i aquest nou rol de la dona va ser i es el que sense cap dubte és molt potentat per la publicitat. Als anuncis d'etapes anteriors no apareixia la utilització de la figura de la dona amb idees consumistes, ni com a objecte de plaer, al servei i subordinació al desig de l'home.



*Secretaries, look!*

Try Underwood's new chip-resistant nail polish, "Underwood's Red," from Beauty Consultants styled it just for secretaries. A brilliant red, it stays on and on. Try it in a liter or after-stampers asking for it.

**THE NEW UNDERWOOD 150 IS THE TYPEWRITER DESIGNED TO KEEP YOUR HANDS LOVELY TO LOOK AT**

Two important improvements make the new Underwood 150 the typewriter most wanted by the girls who make business sense. Underwood has always been designed with the user in mind. That's why it's so good looking and has so many extra features to make turning out crisp, clear work practically automatic. Now, look how Underwood and Underwood alone help you keep fingernails and hands lovely to look at, lovely to touch!

Exclusive ball moon keys formed to fit fingers. Half-moon tops mean fingernails never touch the keys. No more worry about short unfashionable fingernails, chipped nail polish! Exclusive touch rasing. Stubborn typewriter keys often give girls rough, widened fingertips. Underwood's touch is kitten-soft. 25 easy-to-set touch variations! You choose touch to suit fingertips, always look fresh from the manicurist!

*Secretaries, look again!*

Telephone your Underwood man and ask to see the new Underwood 150. Get the number from the yellow pages of your phone book.

UNDERWOOD CORPORATION  
ONE PARK AVENUE, NEW YORK, NEW YORK

Aquest és el principal estereotip discriminatori cap a les dones que també ens trobem avui dia.

Li donem massa valor al cos i no tant a la capacitat intel·lectual o els seus talents i personalitat...

[https://www.youtube.com/watch?v=QytXrw\\_U2rg&feature=related](https://www.youtube.com/watch?v=QytXrw_U2rg&feature=related)

Com es pot veure a l'anterior enllaç, la dona apareix a una oficina de treball i de mentre sona una cançó que diu que la noia es diu Farala i és divina, elegant, independent, somrient, independent, adora la gent i juvenil, i es l'aroma de la "nova dona."



Anunci masculista a *Twitter* de la marca de detergents ARIEL fent referència a que les úniques que renten la roba són les dones (ja siguin les esposes o les sogres) tot utilitzant i reforçant estereotips de gènere.



*"You mean a woman can open it?"*

Vol dir: Creu que una dona podrà obrir-lo?, amb aquest eslògan va ser patrocinat un pot de ketchup, i la seva nova forma d'obrir-lo



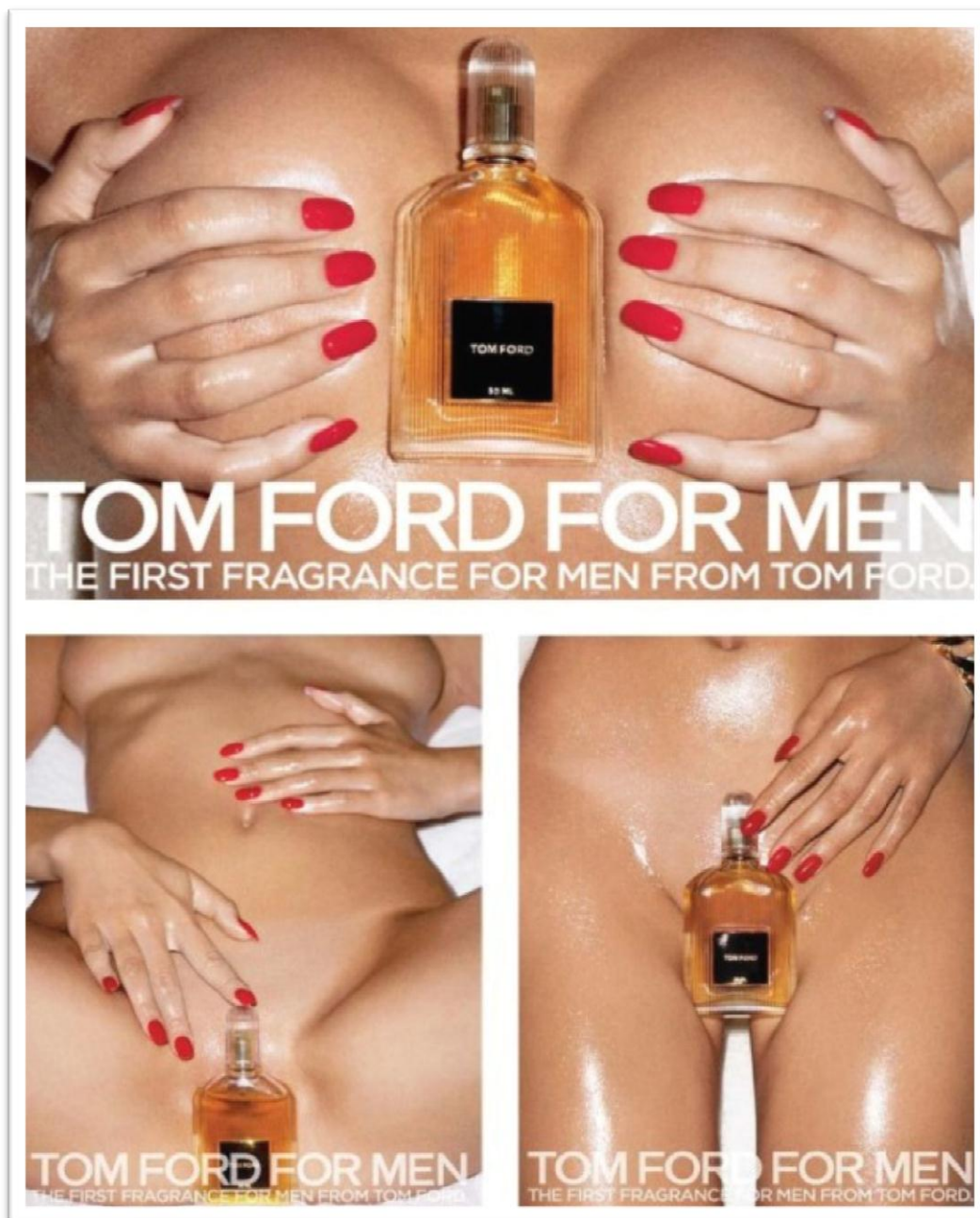
L'empresa de *Media markt* ha portat a terme algunes campanyes masculistes com es pot veure a les imatges. Totes dues van ser retirades per FACUA (Consumidors en acció a la defensa dels drets del consumidor) que va denunciar a l'empresa alemanya per una campanya sexista.

Els cartells de la primera imatge eren ubicats als carrers de Polònia, indiquen la distància a l'establiment amb reclams com: "30 minuts cap al que t'agrada" (30 min do tego co lubisz).

La segona imatge pertany a una campanya que va ser retirada pel Govern Basc quan l'empresa va iniciar la inauguració d'una de les seves instal·lacions a Barakaldo, on es veuen les cames d'una dona mentre tres homes a sota li assenyalen amb el dit.



Majoritàriament els anuncis que es qualifiquen com a masculistes utilitzen a la dona com a objecte sexual i fins i tot alguns d'ells inciten a la violació. Així ho veiem en aquests anuncis:



En aquest anunci de la colònia per a home, Tom Ford, hi ha un ús clarament sexo-genital de la dona, ja que l'envàs de la colònia és el substitut del fal·lus de l'home



En els anuncis de la marca *Dolce & Gabbana* s'utilitzen escenes utilitzant a la dona com la única responsable de la neteja de la casa, com es pot veure a la imatge superior. També es troben escenes de sexe clarament forçat.



El mes de febrer de 2007, l'Institut Espanyol de la Dona i altres organitzacions i partits polítics, van demanar la retirada d'aquesta polèmica imatge, que mostrava a un home que subjectava a una dona a terra mentre quatre contemplaven fredament l'escena.

La reacció de la marca va ser aquesta:

"Com a conseqüència de les crítiques de les autoritats espanyoles a una de les imatges de la campanya de publicitat de la línia d'home, acusada de violència cap a les dones, Dolce & Gabbana anuncia la interrupció a Espanya de totes les seves campanyes de publicitat amb la finalitat de protegir la llibertat creativa que caracteritza la marca des de fa temps ", segons un comunicat de premsa de la firma

"Últimament Espanya, amb el seu clima de censura, ha demostrat voler interpretar per tot arreu missatges negatius fins i tot on no existeixen: tot i que això va en contra dels nostres interessos, la decisió d'interrompre la comunicació de la marca en aquest país ha estat inevitable "

"No hi ha una actitud agressiva ni de violència, com tampoc senyals de domini o ofensa sobre ningú. És tan sols una imatge publicitària, creada per evocar una atmosfera. La sensualitat que suggereix coincideix amb el missatge que hem estat transmetent al llarg d'aquests anys: sempre hem tractat de treure el millor del cos de l'home i de la dona per emfatitzar el seu sensualitat, suggerint ironia i complicitat entre els sexes. A la fotografia no hi ha res més que un joc, un posat estilitzada que no pretenia ferir la dignitat de la dona. Per a nosaltres, que tenim en tan alta consideració la feminitat i treballem pel progrés de la dona, seria una contradicció presentar-la d'una manera degradant "<sup>1</sup>, afirmen. No cal fer-hi cap comentari ja que es desqualifiquen tot solets.

---

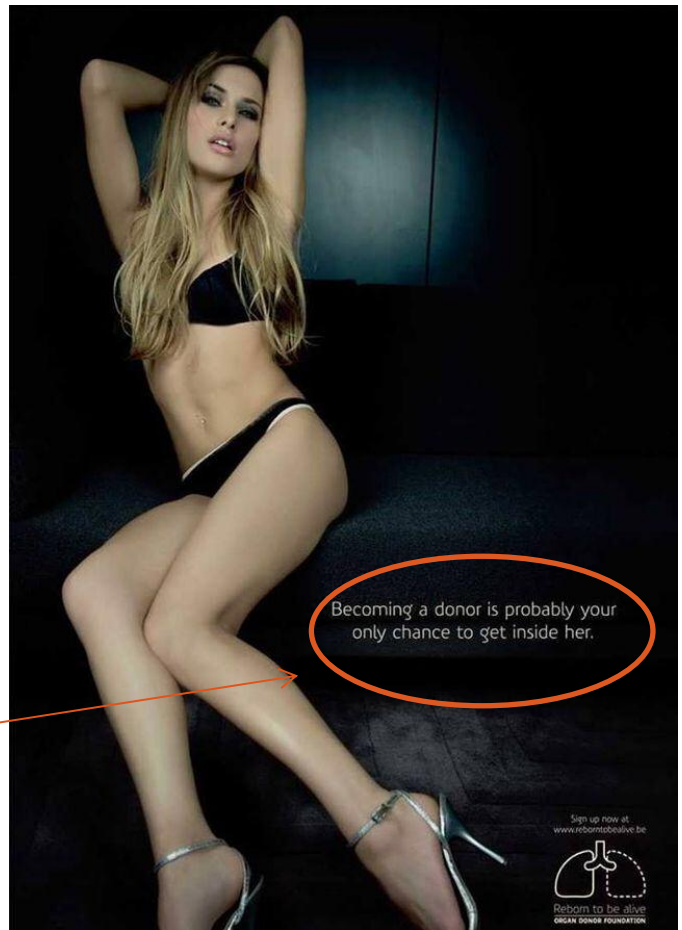
<sup>1</sup> El Mundo 14/03/2007



Fins i tot en campanyes d'institucions que podríem qualificar d'altruistes s'utilitzen referències a la dona com a receptacle sexogenital

*Becoming a donor is probably your only change to get inside her."*

Donant òrgans és el únic mitjà per aconseguir estar dins d'ella.



Les maquinetes d'afaitar "Gillette" fa temps van utilitzar tres dones per llençar una campanya a escollir entre tres tipus de cremes d'afeitar noves







“Casi tan complicado como una mujer. Pero puntual.”

La rutina del pensament d’haver d’esperar a una dona, i que són “complicades”, és un dels rols assentats a la societat en la que vivim.

I la segona imatge, porta el camí de la discriminació per la comèdia, fent la broma respecte a que netejar els cristalls es cosa d’homes. (Amb ironia, lògicament).

Obligació?

Distreure’l?

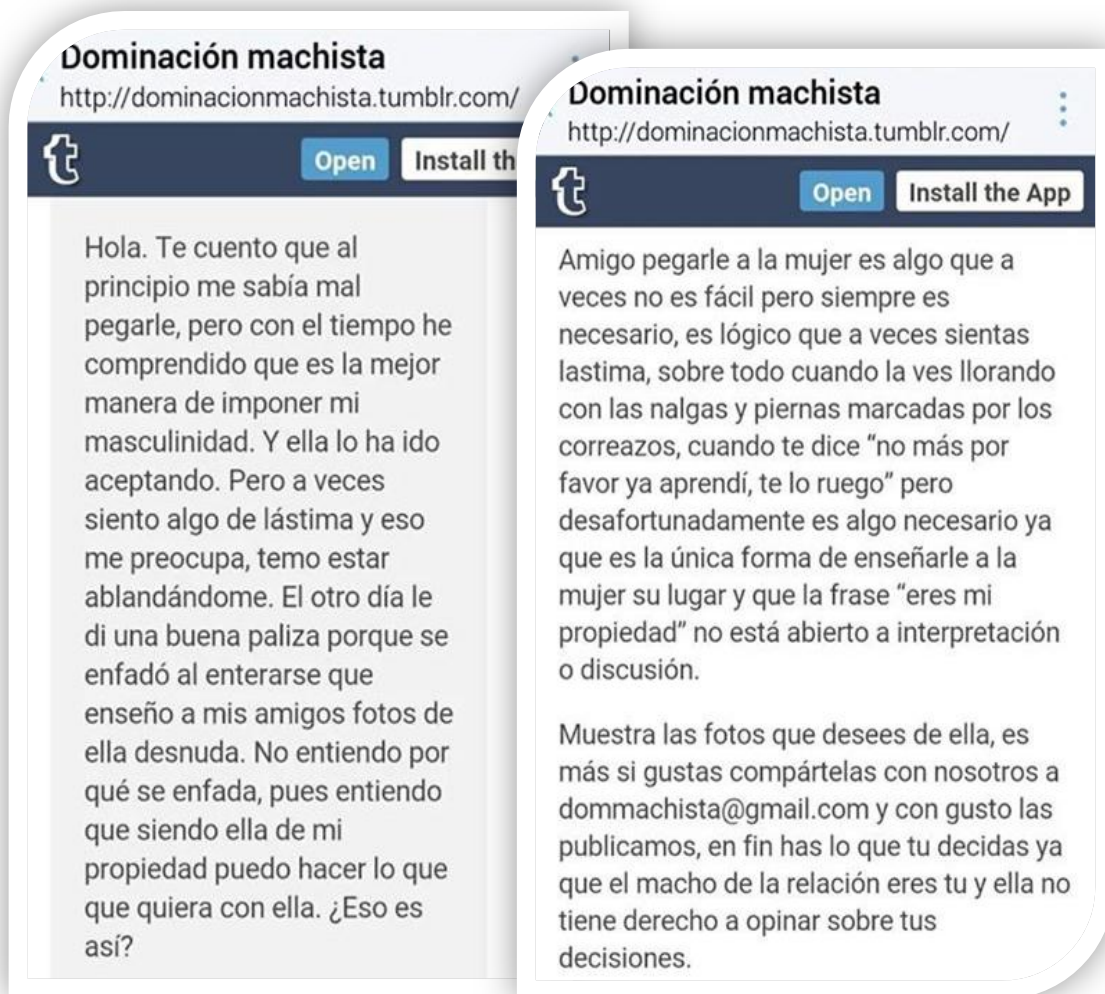


### 3.1.2. Xarxes socials:

Segons un estudi sobre com és percebuda la violència de gènere entre els joves, un de cada tres admet que es inevitable o acceptable controlar els horaris de les parelles en *algunes* circumstàncies i impedir que vegin a les famílies o no permetre que estudiïn o treballin, es a dir que no facin tot el que volen fer o el que poden fer.

És evident que els estereotips entre homes i dones segueixen molt vius a la societat actual i més concretament a les noves generacions que són les que produiran una desigualtat en un futur. Sobretot a les xarxes socials ja que les noies s'exposen emocionalment i posar-ho amb relació de ser reconegudes al públic tenint l'opinió d'aquest públic molt en compte per poder estimar-se a elles mateixes. I d'aquesta manera s'exposen al perill de sofrir violències.





A les xarxes socials, s'han trobat tota mena de textos i de material masculista que fa replantejar molt seriosament el paper de les xarxes socials a la societat d'avui dia, ja que és un mitjà que des de ben petits podem començar a utilitzar i per tant es una fàbrica de crear futurs masculistes.

### 3.2. Cinema/Literatura: 50 OMBRES DE GREY:

50 ombres de Grey és una novel·la eròtica de 2011 de l'autora britànica EL James. El 2015 la directora Sam Taylor-Wood va adaptar cinematogràficament la novel·la.

Christian i Anastàsia: ¿història d'amor o de submissió?

La pròpia autora ho deixa molt clar: Anastàsia és la submisa de Christian Grey. Prova d'això és l'extrem control que el multimilionari exerceix sobre ella a totes hores (espies que vigilen els seus moviments, gelosia obsessiva per les seves relacions i amistats amb altres homes, control del seu ordinador i els seus e-mails, control de l'alimentació, etc.).

Grey insisteix que signi un acord de confidencialitat que li prohibeixi parlar del que facin junts, la qual cosa Anastàsia es compromet a signar.

I ella, Anastàsia, és dòcil i obedient, no només en les relacions sexuals, (cosa que fascina cada dia més l'estel·lar Mr. Grey).

El sadomasoquisme és una pràctica sexual que si és consentida pels dos participants, no és maltractament de cap tipus.

E.L James, davant crítiques masclistes, ha volgut deixar clar (en una entrevista a El Mundo): "El meu llibre és increïblement feminista"

"Sí, és clar que fa caure certs tabús sexuals i pot ser que moltes dones parlin més obertament sobre sexe." Així considera l'autora el seu llibre. Però també presenta un romanç tòxic en què la dona segueix desvivint-se per complaure l'home en tots els àmbits de la seva vida (no només en el sexe).

El protagonista torna a ser un home guapo, ric i intel·ligent, mentre que la dona de la història és insegura, manejable i sense opinions pròpies. Així que no, la novel·la **no és feminista** sinó tot el contrari.





### 3.3. Música

VIVA EL VINO Y LAS MUJERES,

*Manolo Escobar*

*Con una copa de vino en la mano,*

*una guitarra y un cariño de mujer,*

*nos encontramos como un soberano*

*y regalamos simpatía y querer.*

*Porque en España lo que sobra es la*

*hidalguía,*

*y nos sentimos tan felices al cantar,*

*que hasta las penas las volvemos alegrías*

*porque tenemos la grandeza de mostrar.*

*Viva el vino y las mujeres*

*y las rosas que calientan nuestro sol.*

*Viva el vino y las mujeres*

*que por algo son regalos del señor.*

*Y vivan!*

*los cuatro puntos cardinales de mi patria*

*Que vivan!*

*los cuatro juntos.*

*Que forman nuestra bandera*

*y el escudo de mi España*

Ciencias sociales > Psicología Siguiente >



### Viva el vino y las mujeres que por algo son regalo del señor?

eso decía una canción en los años 70 por el cantante más famoso de España, ESTÁIS DE ACUERDO CON LA FRASE MACHISTA

☆ 1 seguidor 11 respuestas

MásMóvil Sponsored

Respuestas Calificación ▼



**Mejor respuesta:** Si estoy de acuerdo, aparte de eso que las mujeres, entre más pasa el tiempo al igual que el vino, nos ponemos más buenas...!!! Somos un regalo del Señor para embellecer el universo.

🎵 Aimee Lu 🎵 · hace 9 años

👍 2    👎 0 Comentario

*Las mujeres y el vino”(1967), de l’autor Manolo Escobar, és una cançó masculista pel fet de fer entendre que les dones i l’alcohol es el millor que proporciona la vida; “Viva el vino y las mujeres que por algo son regalos del señor”. A la xarxa social de Yahoo hem trobat com una dona coincideix amb el contingut masculista de la cançó, tot i que una altra justifica dit contingut dient que el vi i les dones son iguals, que a mesura que passa el temps es van posant més “bons”.*

## **REGGAETON**

### **Chapi chapi ft. Messiah – Farruko**

Chapi Chapi

Tu eres una mala

Mami tu sabes, tu eres una chapi

Qué vas hacer?

Uno esta dispuesto a gastar

Si uno tiene que gastar

No le paré!

Qué es lo que tu quieres de mi? Chapi

Chapi

Para yo ponerme para ti, Chapi Chapi

Si no ve cuarto, tu no vas a mover esa

nalga

Lo barato sale caro y yo no quieo nada de gratis

Qué es lo que tu quieres de mi? Chapi

Chapi

Para yo ponerme para ti, Chapi Chapi

Si no ve cuarto, ella nova a mover esa chapa

Lo barato sale caro y yo no quiero nada de gratis

Pum! Pum! Pon me a brillar esa chapa x3

Quítate esos majónes, para yo tirarte las pacas

Ella es una chapidora y ella no quiere palomo

Ella quiere a un tiguere vacano

Y que en la discoteca compre pila de romo

Si no tienes dinero, loco ni la mires

Al lado de ella es mejor que ni respire

Si no tiene cuarto, no se quita los jeans

A chapiado a tanto hombre, que sale en los Récords Guinness

Y juro que de todas ella es la más bonita

Pero ella es materialista, ella es loca con el botelleo

Ella se moja cuando ve todas las chivas

Ayyy! Ella esta en vainita de oro

Y tu con cadenas de plata

Si tu no tienes dinero

Loco no te tiras esa chapa

Cha cha cha, chapi chapi x3

Loco, a mi me dieron la luz

Que tu eres na Chapi Chapi

Cha cha cha, chapi chapi...x3

A mi me dieron la luz

Que tu eres una chapi chapi

Pum! Pum! Pon me a brillar esa chapa x3

Quítate esos mahónes, para yo tirarte las  
pacas

Ella es una fresca my nigga

Me baila para que la vea my nigga

Ella no se deja y rápido se quilla

Si tu no tienes cuarto, tu no vas a agarrar  
la liga

Ella se ve bien, se hizo completa

En RD se hizo la lipo, el Culo y las tetas

No es loco con la Buchanas, ni con la

Moet

Si tu no tienes dinero, te saca los pies

Yo tengo lo mio, yo me busco como es

No importa lo que cueste, yo quiero que  
me chapee

Si como sea a mi me gustas tu

No estamos en sentimientos y lo sabes tu

Esta noche te vas conmigo

Y en la mañana te despido, por  
chapiadora

Pum! Pum! Pon me a brillar esa chapa x3

Quítate esos mahónes, para yo tirarte las  
pacas

Dj Fly

Cha Chapiadora

Ella es una chapiadora de mi zona

Jhon Jay , Messiah, Farruko

Cha

Chapiadora

Obi one

Aquesta cançó com es pot veure tracta a les dones com a objectes sexuals,  
que si se les ofereix diners es pot fer el que vulguis amb elles.

**\*Chapiadora:** dona que per diners fa qualsevol cosa.\*



### **3.4 Enquestes sobre micromasclisme i violència de gènere**

Les enquestes han demostrat que la violència de gènere és un acte molt més destacat a les persones entre els anys 16-19 i les persones majors, és a dir a partir de seixanta anys, ja que ells van tenir un estil de vida totalment diferent al nostre.

Avui ningú, o un tant per cent molt baix de les persones enquestades troba estrany que un home pari la taula o la reculli després, abans, com hem pogut comprovar a les valoracions, era fins i tot una ofensa veure que els homes recollien la taula.

Respecte a la pregunta sis, és curiós que una dada considerable de persones vegi "normal" l'assassinat de un número aproximat a seixanta dones mortes a causa de violència de gènere.

Pel que fa a les preguntes al voltant d'una relació de parella és com a mínim curiós la confluència de criteri entre els més petits (ells i elles) i els adults. Com si les i els adolescents pensessin o actuessin amb més dependència i submissió a l'altre en aquest aspecte.

## **4.- Recursos institucionals**

### **4.1.-Institut de la dona**

#### ***Estimar no fa mal! Viu l'amor lliure de violència***

El programa Estimar no fa mal s'emmarca dins la línia estratègica de Sensibilització i Prevenció del Programa d'Intervenció Integral contra la Violència Masclista (PIIVM 2012-2015) i respon a la voluntat homogeneïtzar i millorar l'eficàcia del conjunt de les actuacions preventives així com dels continguts que s'adrecen a joves adolescents que es realitzen des de les diferents administracions públiques i institucions.

*Estimar no fa mal* s'adreça a joves d'entre 10 i 19 anys, a professionals que treballen amb aquests joves i que poden actuar com a agents preventius, així com a pares i mares. El programa pretén dotar els i les professionals que treballen amb joves adolescents de les competències necessàries per realitzar accions de prevenció de les situacions d'abús en les relacions de parella i afectives i fomentar actituds i comportaments igualitaris, tot promovent la reflexió al voltant dels comportaments abusius vinculats als rols de gènere i als models de feminitat i masculinitat.

Les actuacions són desenvolupades conjuntament per l'Institut Català de les Dones, la Direcció General de Joventut, la Secretaria de Família i la Direcció General d'Atenció a la Infància i l'Adolescència, totes elles unitats del Departament de Benestar Social i Família, i els Departaments d'Ensenyament, Salut, Interior i Justícia.

Nous materials per ajudar a identificar i superar situacions de control en les primeres relacions de parella

Els nous materials són un vídeo de sensibilització per apoderar les noies i alertar-les contra el control en les relacions afectives de parella, i dos manuals pedagògics adreçats a professionals que treballen amb adolescents. Es tracta d'eines per avançar en la desactivació de tot un ventall d'actituds i comportaments que es poden identificar a l'adolescència i que en un futur poden evolucionar cap a la violència masclista.

- Vídeo *#DesactivaElControl* (enllaç al Youtube) elaborat per LA BONNE – Centre de Cultura de Dones Francesca Bonnemaison, vol ajudar a identificar als i les adolescents, especialment a les noies, les situacions de control abusives, les apodera davant d'aquestes actituds i indica com superar-les. L'estudi sobre La percepció de la violència de gènere en l'adolescència i la joventut mostra que el 33% de joves entre 15 i 29 anys considera el control dins la parella un fet acceptable en algunes circumstàncies (controlar els horaris de la parella, impedir a la parella que vegi la seva família o amistats, no permetre que la parella treballi o estudiï, o dir les coses que pot o no pot fer). La recent macroenquesta de violència contra les dones del 2015 evidencia que el 25,4% de les dones de més de 16 anys han rebut al llarg de la seva vida violència psicològica de control d'alguna parella o exparella.
- *Projecte de formació per a la prevenció de la violència masclista*, elaborat per l'entitat especialitzada TAMAIA viure sense violència, és una eina pràctica de treball adreçada a professionals que incideixen en els processos de socialització dels i les adolescents. Aporta competències tècniques que permeten el foment d'actituds i

creences igualitàries, la promoció del respecte i la responsabilitat personal en les relacions, la deconstrucció de l'estructura simbòlica que sustenta la violència masclista i el foment d'una postura personal crítica i activa envers l'abús.

- *Projecte de formació per a la prevenció d'abusos sexuals entre iguals en adolescents*, elaborat per l'Associació de Planificació Familiar de Catalunya i Balears, aborda específicament la violència sexual entre els nois i les noies adolescents, una de les formes de violència més preocupants i també més recurrents en les primeres relacions amoroses. El contingut promou actituds i habilitats per establir relacions interpersonals positives; facilita eines i coneixements per identificar situacions de risc d'abús sexual; fomenta actituds i comportaments igualitaris a partir de la reflexió sobre els models i rols de gènere actuals, i ofereix eines per a l'autoprotecció i la recerca d'ajuda.



## 4.2. GAV (Grup d'Atenció a la víctima). Funcions

mossos@gencat.cat 112/ 925 935 110

Els grups d'atenció a la víctima (GAV) són les unitats dels Mossos d'Esquadra, instal·lades a les comissaries, que tenen la funció d'atendre i tramitar els casos de violència masclista.

- **Atenció:**

Informen, escolten les dones i les assessoren sobre els drets que tenen i les accions que poden emprendre, i sobre els organismes a on poden acudir per exercir aquests drets.

- **Coordinació:**

Els GAV interactuen amb els diversos ens socials per coordinar la resposta a les necessitats de les dones que pateixen la violència, per afrontar i sortir de la situació en què es troben. Els agents adscrits als GAV estan en contacte amb els diversos agents del territori que intervenen en l'abordatge del fenomen de la violència contra les dones establint protocols d'actuació i fluxos de comunicació per coordinar les intervencions d'una forma integral.

- **Protecció:**

Els GAV valoren el nivell de risc en cada cas, per proposar, si escau, la protecció policial. Aquesta protecció, en la majoria de casos, s'estableix per ordre de l'autoritat judicial, la Fiscalia o el/la responsable policial de cada demarcació. Una altra de les tasques que assumeixen els GAV és el contacte amb la dona i el seguiment dels casos de manera individualitzada per comprovar amb ella mateixa el seu estat i garantir el compliment de mesures que l'autoritat judicial hagi pogut determinar.

○ **Prevenió:**

Participen en accions de prevenció adreçades a la comunitat, programes per a joves, col·laboren amb organitzacions i entitats, famílies, etc. Formen part de circuits i protocols locals i comarcals i també de protocols específics (com el protocol per evitar mutilacions genitals femenines), i participen en campanyes i accions preventives en l'àmbit de la violència de gènere.



### **Funcions del Grup d'Atenció a la Víctima (GAV)**

- Primera atenció i assessorament a la víctima.
- Recollida i tramitació de la denúncia.
- Derivació de la víctima a altres recursos assistencials, d'acord amb les seves necessitats.
- Seguiment personalitzat de cada cas amb posterioritat a la denúncia.
- Control i seguiment de les ORDRES DE PROTECCIÓ trameses.
- Valoració de cada cas, per tal d'establir i coordinar el nivell de protecció de la víctima.
- Treball en xarxa amb les administracions públiques per oferir una atenció multidisciplinària a les víctimes.
- Col·laboració en programes de prevenció.

### 4.3. Serveis socials en la prevenció de la Violència de gènere



**Ajuntament de Martorell**

**SIAD (SERVEI  
D'INFORMACIÓ I  
ATENCIÓ A LES DONES)  
ATENCIÓ**

Des del SIAD es proporciona l'atenció, orientació i assessorament individualitzat sobre temes que tinguin a veure amb situacions de discriminació per raó de sexe i s'ofereix assessorament jurídic i psicològic especialitzat a les dones que ho sol·licitin.

#### **PREVENCIÓ**

Des del SIAD s'assumeix la coordinació, seguiment i avaluació del Circuit Municipal de prevenció i atenció de la violència de gènere. Es tracte d'un espai de treball organitzat on es treballen de forma preventiva i conjunta situacions de violència vers les dones des dels diferents àmbits d'actuació (Mossos d'Esquadra, Policia Local, ABS, Hospital, Salut Mental i altres Departaments municipals)

Des del SIAD també s'organitzen tallers adreçats a centres escolars on es treballa la promoció de les relacions igualitàries per la prevenció de situacions de violència vers les dones.

#### **SENSIBILITZACIÓ**

Des del SIAD també es promouen accions de sensibilització com la programació i organització de diades commemoratives i relacionades amb la igualtat de gènere, conferències, presentacions de llibres i exposicions on es tracta aquesta temàtica, així com també la participació en diferents grups de treballs dels diferents Departaments municipals on es tracta la promoció de les dones.

## 5.- Conclusions

En la meva recerca he pogut veure com la violència de gènere i evidentment (el meu objecte d'anàlisi) la violència invisible no respon a una situació anecdòtica o conjuntural, sinó que té un llarg recorregut en la Història més recent de la Humanitat. És a dir, que la violència, visible o invisible contra les dones forma part d'un sistema de pensament i un sistema econòmic que menysprea les persones i té com a fita el màxim benefici econòmic a costa del que sigui.

La violència invisible és molt més ampla del que podia arribar a imaginar i afecta molts àmbits de la vida de les dones i a molts dels seus rols socials. En la meva recerca volia confirmar si la hipòtesi de partida era correcta. Ara puc dir que sí. L'anomenada violència de gènere només és la punta visible de l'iceberg; que hi ha una violència estructural i invisible que és la base que possibilita aquella altra violència.

En l'anàlisi que he fet he pogut constatar i entendre l'amplitud d'aquesta situació. Sobretot a través de la utilització de la dona a la publicitat com si fos un objecte, o una "criada para todo" o algú que necessita de l'home per saber què ha de fer en tot moment. El més sagnant, per la seva relació amb les violacions físiques i reals, és la violació simbòlica i sistemàtica del cos de la dona a la publicitat.

He pogut corroborar a través de les enquestes que la mentalitat dominant en alguns aspectes tendeix a minimitzar aquesta violència de gènere invisible.



En el cas d'algunes he pogut veure que s'accepta com a normal en determinats i distints ambients la consideració despectiva o inferior de la dona.

També he pogut entendre l'aspecte camaleònic del masclisme que es pot arribar a presentar com a feminisme o defensor de la dona com ha estat el cas de *"les 50 ombres de Grey"*.

Per tant puc concloure que l'amplitud d'aquesta violència estructural i invisible condiona actituds, mentalitats i actuacions negatives i nefastes en les relacions personals. Que (com es fa amb l'educació vial i d'altres) caldria que el sistema educatiu participés més clarament en la crítica i denúncia d'aquesta violència a través de la sensibilització de l'alumnat i el treball de la mentalitat crítica i de l'opinió pròpia.

Perquè, a vegades, ESTIMAR-TE EM FA MAL.

## 6.- Bibliografía

**Bonino Méndez, Luis** (1999): *Las microviolencia y sus efectos: Claves para su detección*. Revista argentina de Clínica Psicológica, VIII, pp 221- 233.

**Salazar, O.** (2013) *Masculinidades y ciudadanía: los hombres también tenemos género* Madrid.

**Téllez Infantes, Anastasia (coord.)** (2011): *La imagen de hombres y mujeres en la comunicación* Seminario Interdisciplinar de Estudios de Género. Elche

[curso.cnice.mec.es/cnice2006/material003/Trabajos/ViolenciaSocialA/todo\\_sobre\\_la\\_violencia\\_social.htm](http://curso.cnice.mec.es/cnice2006/material003/Trabajos/ViolenciaSocialA/todo_sobre_la_violencia_social.htm)

[definicion.de/violencia-de-genero/#ixzz3sLNo53tj](http://definicion.de/violencia-de-genero/#ixzz3sLNo53tj)

[www.facua.org/facuainforma/2006/24mayo2006dos.htm](http://www.facua.org/facuainforma/2006/24mayo2006dos.htm)

[www.google.com/imghp](http://www.google.com/imghp)

[www.nsvrc.org/sites/default/files/Publications\\_NSVRC\\_Overview\\_Que-es-la-Violencia-Sexual.pdf](http://www.nsvrc.org/sites/default/files/Publications_NSVRC_Overview_Que-es-la-Violencia-Sexual.pdf)

[www.psicoterapeutas.com/violencia de genero.html](http://www.psicoterapeutas.com/violencia_de_genero.html)

# **A N N E X O S**

## **7.- Annexos**

### **7.1.- Resum de la Conferència**

**Tema: “PARLEM DE MICROMASCLISMES”**

**Lloc: Universitat de Barcelona-Raval**

**Novembre de 2015**

Durant l'any 2015 es van provocar 94 feminicidis, majoritàriament a l'estiu, i a la setmana passada se'n van registrar 5.

- **QUÈ SÓN ELS MICROMASCLISMES?**

El concepte de micromasclisme neix l'any 1991. Es defineix com actituds que es fan conscient i/o inconscientment per realitzar o perpetuar, legitimar i fer més forta la superioritat masculina davant la inferioritat femenina. No te res a veure que el terme es dones a conèixer popularment com a micromasclisme amb que no tingués existència molt abans (a la part pràctica del treball es por observar el procés que porta la figura femenina durant els anys 60-80 i actualitat.)

Inconscientment perquè es consideren (en alguns casos per cultura) es tenen interioritzades. És a dir, que les persones que fan aquestes accions no es paren a pensar que el que realment estan fent es un micromasclisme. Per exemple el fet de que a un lloc com un bar, a una parella d'una dona i un home, si un d'ells demana una cervesa, tot i que hagi sigut la dona la que l'ha demanat, en la majoria dels cassos és servida a l'home automàticament, sense donar lloc al dubte de si ha sigut la dona la que ha fet la comanda. Tot a causa del rol “de la dona no beu, ni fuma...)

Aquest tipus d'accions són considerades un micromasclisme, ja que són accions ocultes a la societat en la que vivim. Ja sigui per un rol de gènere o unes qualitats que són atribuïdes a una persona pel fet d'haver nascut home o dona.

La majoria dels micromasclismes són actes molt sotils, naturals i aparentment normals. Per aquest motiu costa molt detectar-los com a masclismes i considerar-los una violència del gènere femení. El problema és que els trobem normals, i estem acostumats a viure amb ells dia rere dia.

Tot i que avui dia és un tema que esta sent molt investigat ja que el terme del micromasclisme es relativament "nou". Fins i tot hi ha diaris que tenen una secció on algunes dones transmeten el que elles han vist i sofrint en alguns casos, per aquestes accions ocultes.

Principals aspectes que caracteritzen els micromasclismes dins de la parella segons Luis Bonino:

1. Utilitaris: aquells que l'home s'aprofita dels serveis laborals i de les tasques de casa (de la dona).
2. Encoberts: imposar pensaments de l'home a la dona
3. Crisi: la dona comença a perdre l'estabilitat.
4. coercitius; forces física i econòmica, provoca una dependència econòmica.
5. Ús de la personalitat masculina per restringir la violència ambiental; aquella que la dona sofreix un maltractament psicològic, l'home llença gots i objectes contra el terra, paret, donant a entendre que el pròxim cop pot ser ella la que estigui ferida.

6. piropos: invasió de l'espai propi.

[www.eldiario.es](http://www.eldiario.es) // <http://www.eldiario.es/buscador/?text=micromasclismos>

Vídeo que defineix clarament els micromasclismes;

[https://www.youtube.com/watch?v=Co\\_zGbjbHY](https://www.youtube.com/watch?v=Co_zGbjbHY)

Parlem de

# MiCROMASCLiSMES

com a violència masclista  
invisibilitzada i quotidiana

17 novembre  
18:30  
UB Raval  
( C/ Montalegre, 6)  
Aula 208

Agrupación de Mujeres  
**Pan y Rosas** 



### 7.3.- Encuesta alumnos:

ENCUESTA ALUMNOS

EDAD:



Sexo: FEMENINO  MASCULINO

- 1.- ¿Consideras que la mujer es el sexo débil de la pareja? SÍ  NO   
2.- ¿Sabes reconocer un **micromachismo** (Pequeños actos de violencia de género ocultos en la sociedad)? SÍ  NO

3.- ¿Consideras que las siguientes imágenes muestran pensamientos o actitudes machistas?

Imagen 1. SÍ  NO  Imagen 2. SÍ  NO   
Imagen 3. SÍ  NO  Imagen 4. SÍ  NO

4.- ¿En casa, quién toma las decisiones?

MADRE  PADRE  LOS DOS  OTRAS PERSONAS

5.- ¿Conoces algún caso de violencia de género? Si la respuesta es afirmativa **explícalo brevemente en la parte de detrás.** SÍ  NO

6.- Consideras "normal" que 60 (aproximadamente) fuera el número de mujeres asesinadas a manos de sus parejas, en el pasado año 2015?

SÍ  NO

7.- ¿Crees que es extraño ver a un hombre recogiendo la mesa después de comer?

SÍ  NO

➤ Si eres **mujer** responde a estas preguntas, si eres **hombre** pasa a la número 11.

8.- ¿Tienes, o has tenido, hermanos?

SÍ  NO  MAYOR  MENOR

9.- ¿Alguna vez has visto alguna diferencia de trato de tus padres entre tu y él/ellos? SÍ  NO

10.- ¿En qué situaciones? **explícalo brevemente en la parte de detrás**

➤ Si eres hombre responde a estas preguntas:

11.- ¿Tienes, o has tenido, hermanas?

SÍ  NO  MAYOR QUE TU  MENOR QUE TU

12.- ¿Alguna vez has visto alguna diferencia de trato de tus padres entre tú y ella/ellas? SÍ  NO

13.- ¿En qué situaciones? **explícalo brevemente en la parte de detrás**

➤ CONTINUACIÓN

14.- En el tiempo que has mantenido una relación con una pareja, él/ella ha impedido que hables o que veas a un amigo/amiga o familiar?

SÍ  NO

15.- ¿tu novio/a ha impedido que hables o veas a personas de distinto sexo?

SÍ  NO

16.- ¿Ha criticado o desvalorizado lo que haces?

SÍ  NO

17.- ¿Ha hecho comentarios desagradables sobre tu apariencia física?

SÍ  NO

18.- ¿Te ha impuesto maneras de vestirte, peinarte o comportarte en público?

SÍ  NO

19.- ¿Ha exigido saber dónde estás o con quién?

SÍ  NO

20.- **A)** ¿Dejas que tu novio/a mire tu teléfono móvil? **B)** ¿Crees que está bien?

A) SÍ  NO  B) SÍ  NO



## 7.4.- Imatges de l'enquesta



La primera colonia creada para hombres de TOM FORD.



4

SABADO EXPRES 29 - NOVIEMBRE - 2014

### Detrás de una GRAN MADRE, hay otra SUPERMADRE

Tengas la edad que tengas, si te ves apurada, siempre acudes a la misma persona: a tu madre. Porque hasta las madres más madres tienen dudas, mira algunos trucos de las más jefas del sector.



**MANTA**  
Con un toque cachemir.  
"Baigal" - Rojo  
Medidas: 150 x 200 cm

**14,99€**  
unidad

¡Buenoooo! ¿La manta es de cachemir? ¿Cómo la lleva?

Prueba con el detergente Tandil! ¡Mama, hija! ¡Y ni se te ocurra meterla en la lavadora!



**QUIGG® FREIDORA**  
De acero inoxidable.  
Ajuste de temperatura: 150°-190°  
Potencia: 2800W  
Temporizador: 60 min

**29,99€**  
unidad

**3 años** **CE**

¿Has probado nuestros patatas? Los patás se encuentran en nuestra sección de freidos, y fritos, están buenisimos.

Me he comprado una freidora. ¿Cómo lo haces para que te salgan las patatas tan buenas, mamá?

Mamá, nunca mezclas dos tipos diferentes de aceite, ¡que te vea venir!



## 7.5.- Tabulació de les enquestes

ENCUESTA ALUMNOS 1r ESO

EDAD: 11-12

Sexo: FEMENINO

12 respostes



1.- ¿Consideras que la mujer es el sexo débil de la pareja? Sí NO **100%**

2.- ¿Sabes reconocer un **micromachismo** (Pequeños actos de violencia de género ocultos en la sociedad)?  
Sí **83,3%** NO **16,7%**

3.- ¿Consideras que las siguientes imágenes muestran pensamientos o actitudes machistas?

Imagen 1. Sí <b>58,3%</b>	NO <b>41,7%</b>	Imagen 2. Sí <b>75%</b>	NO <b>25%</b>
Imagen 3. Sí <b>100%</b>	NO <b>0%</b>	Imagen 4. Sí <b>16,66%</b>	NO <b>83,33%</b>

4.- ¿En casa, quién toma las decisiones?

MADRE **16,7%** PADRE **0%** LOS DOS **83,3%** OTRAS PERSONAS **0%**

5.- ¿Conoces algún caso de violencia de género? Si la respuesta es afirmativa explícalo brevemente en la parte de detrás. Sí **8,33%** NO **91,66%**

6.- Consideras "normal" que 60 (aproximadamente) fuera el número de mujeres asesinadas a manos de sus parejas, en el pasado año 2015?

SÍ **0%** NO **100%**

7.- ¿Crees que es extraño ver a un hombre recogiendo la mesa después de comer?

SÍ **0%** NO **100%**

➤ Si eres **mujer** responde a estas preguntas, si eres **hombre** pasa a la número **11**.

8.- ¿Tienes, o has tenido, hermanos?

SÍ **83,33%** NO **16,66%**

9.- ¿Alguna vez has visto alguna diferencia de trato de tus padres entre tu y él/ellos?

SÍ **8,33%** NO **91,66%**

10.- ¿En qué situaciones? explícalo brevemente en la parte de detrás

**El tracten millor que a mi**

➤ CONTINUACIÓN **3 no han tingut ni tenen parella els resultats sobre 9**

14.- En el tiempo que has mantenido una relación con una pareja, él/ella ha impedido que hables o que veas a un amigo/amiga o familiar?

SÍ NO **100%**

15.- ¿tu novio/a ha impedido que hables o veas a personas de distinto sexo?

SÍ NO **100%**

16.- ¿Ha criticado o desvalorizado lo que haces?

SÍ NO **100%**

17.- ¿Ha hecho comentarios desagradables sobre tu apariencia física?

SÍ NO **100%**

18.- ¿Te ha impuesto maneras de vestirte, peinarte o comportarte en público?

SÍ NO **100%**

19.- ¿Ha exigido saber dónde estás o con quién?

SÍ NO **100%**

20.- **A)** ¿Dejas que tu novio/a mire tu teléfono móvil? **B)** ¿Crees que está bien?

A) Sí NO **100%** B) Sí NO **100%**

ENCUESTA ALUMNOS 1rESO  
Sexo: MASCULINO 18 respuestas

EDAD: 11-12



- 1.- ¿Consideras que la mujer es el sexo débil de la pareja? Sí **16,7%** NO **83,3%**  
2.- ¿Sabes reconocer un **micromachismo** (Pequeños actos de violencia de género ocultos en la sociedad)?  
Sí **83,3%** NO **16,7%**

- 3.- ¿Consideras que las siguientes imágenes muestran pensamientos o actitudes machistas?  
Imagen 1. Sí **33,3%** NO **66,7%** Imagen 2. Sí **77,7%** NO **22,3%**  
Imagen 3. Sí **88,8%** NO **11,1%** Imagen 4. Sí **44,4%** NO **55,5%**

- 4.- ¿En casa, quién toma las decisiones?  
MADRE **22,2%** PADRE **0%** LOS DOS **77,8%** OTRAS PERSONAS **0%**

- 5.- ¿Conoces algún caso de violencia de género? Si la respuesta es afirmativa **explícalo brevemente en la parte de detrás.**  
Sí **5,6%** NO **94,4%**

- 6.- Consideras "normal" que 60 (aproximadamente) fuera el número de mujeres asesinadas a manos de sus parejas, en el pasado año 2015?  
Sí **0%** NO **100%**

- 7.- ¿Crees que es extraño ver a un hombre recogiendo la mesa después de comer?  
Sí **11,1%** NO **88,9%**

➤ Si eres hombre responde a estas preguntas:

- 11.- ¿Tienes, o has tenido, hermanas?  
Sí **55,6%** NO **44,4%**

- 12.- ¿Alguna vez has visto alguna diferencia de trato de tus padres entre tú y ella/ellas?  
Sí **5,6%** NO **94,4%**

- 13.- ¿En qué situaciones? **explícalo brevemente en la parte de detrás**  
**Ella es más gran que jo i la deixen sortir més**

➤ CONTINUACIÓN

- 14.- En el tiempo que has mantenido una relación con una pareja, él/ella ha impedido que hables o que veas a un amigo/amiga o familiar?  
Sí NO **66,7%** NS/NC **33,3%**  
15.- ¿tu novio/a ha impedido que hables o veas a personas de distinto sexo?  
Sí NO **66,7%** NS/NC **33,3%**  
16.- ¿Ha criticado o desvalorizado lo que haces?  
Sí **5,6%** NO **94,4%**  
17.- ¿Ha hecho comentarios desagradables sobre tu apariencia física?  
Sí NO **100%**  
18.- ¿Te ha impuesto maneras de vestirte, peinarte o comportarte en público?  
Sí NO **100%**  
19.- ¿Ha exigido saber dónde estás o con quién?  
Sí NO **100%**  
20.- **A) ¿Dejas que tu novio/a mire tu teléfono móvil? B) ¿Crees que está bien?**  
A) Sí **16,7%** NO **83,3%** B) Sí **33,3%** NO **66,7%**



1.- ¿Consideras que la mujer es el sexo débil de la pareja? Sí **0%** NO **85%** NS/NC **15%**

2.- ¿Sabes reconocer un **micromachismo** (Pequeños actos de violencia de género ocultos en la sociedad)?  
Sí **70%** NO **15%** NS/NC **15%**

3.- ¿Consideras que las siguientes imágenes muestran pensamientos o actitudes machistas?

Imagen 1. Sí **95%** NO **5%** Imagen 2. Sí **100%** NO  
Imagen 3. Sí **100%** NO Imagen 4. Sí **70%** NO **20%**

4.- ¿En casa, quién toma las decisiones?

MADRE **15%** PADRE **15%** LOS DOS **80%** OTRAS PERSONAS

5.- ¿Conoces algún caso de violencia de género? Si la respuesta es afirmativa **explícalo brevemente en la parte de detrás.**  
Sí **15%** NO **85%**

6.- Consideras "normal" que 60 (aproximadamente) fuera el número de mujeres asesinadas a manos de sus parejas, en el pasado año 2015?

SÍ NO **100%**

7.- ¿Crees que es extraño ver a un hombre recogiendo la mesa después de comer?

SÍ NO **100%**

➤ Si eres **mujer** responde a estas preguntas, si eres **hombre** pasa a la número **11**.

8.- ¿Tienes, o has tenido, hermanos?

SÍ **45%** NO **55%**

9.- ¿Alguna vez has visto alguna diferencia de trato de tus padres entre tu y él/ellos?

SÍ **15%** NO **50%** NS/NC **35%**

10.- ¿En qué situaciones? **explícalo brevemente en la parte de detrás**

➤ CONTINUACIÓN

14.- En el tiempo que has mantenido una relación con una pareja, él/ella ha impedido que hables o que veas a un amigo/amiga o familiar?

SÍ NO **100%**

15.- ¿tu novio/a ha impedido que hables o veas a personas de distinto sexo?

SÍ NO **100%**

16.- ¿Ha criticado o desvalorizado lo que haces?

SÍ **5%** NO **95%**

17.- ¿Ha hecho comentarios desagradables sobre tu apariencia física?

SÍ **10%** NO **80%**

18.- ¿Te ha impuesto maneras de vestirte, peinarte o comportarte en público?

SÍ **10%** NO **90%**

19.- ¿Ha exigido saber dónde estás o con quién?

SÍ **10%** NO **90%**

20.- **A)** ¿Dejas que tu novio/a mire tu teléfono móvil? **B)** ¿Crees que está bien?

A) Sí **20%** NO **80%** B) Sí **10%** NO **90%**



- 1.- ¿Consideras que la mujer es el sexo débil de la pareja? Sí NO **100%**  
2.- ¿Sabes reconocer un **micromachismo** (Pequeños actos de violencia de género ocultos en la sociedad)?

SÍ **84,7%** NO **15,4%**

- 3.- ¿Consideras que las siguientes imágenes muestran pensamientos o actitudes machistas?

Imagen 1. Sí **100%** NO Imagen 2. Sí **61,6%** NO **38,4%**  
Imagen 3. Sí **100%** NO Imagen 4. Sí **38,4%** NO **61,6%**

- 4.- ¿En casa, quién toma las decisiones?

MADRE **23,1%** PADRE LOS DOS **69,3%** OTRAS PERSONAS **7,7%**

- 5.- ¿Conoces algún caso de violencia de género? Si la respuesta es afirmativa **explícalo brevemente en la parte de detrás.** Sí NO **100%**

- 6.- Consideras "normal" que 60 (aproximadamente) fuera el número de mujeres asesinadas a manos de sus parejas, en el pasado año 2015?

SÍ **7,7%** NO **92,3%**

- 7.- ¿Crees que es extraño ver a un hombre recogiendo la mesa después de comer?

SÍ **7,7%** NO **92,3%**

- Si eres hombre responde a estas preguntas:

- 11.- ¿Tienes, o has tenido, hermanas?

SÍ **53,9%** NO **46,2%**

- 12.- ¿Alguna vez has visto alguna diferencia de trato de tus padres entre tú y ella/ellas? Sí **77%** NO **23%**

- 13.- ¿En qué situaciones? **explícalo brevemente en la parte de detrás**

A la meva germana la tracten millor perquè és una noia

- CONTINUACIÓ

- 14.- En el tiempo que has mantenido una relación con una pareja, él/ella ha impedido que hables o que veas a un amigo/amiga o familiar?

SÍ **7,7%** NO **92,3%**

- 15.- ¿tu novio/a ha impedido que hables o veas a personas de distinto sexo?

SÍ NO **100%**

- 16.- ¿Ha criticado o desvalorizado lo que haces?

SÍ NO **100%**

- 17.- ¿Ha hecho comentarios desagradables sobre tu apariencia física?

SÍ NO **100%**

- 18.- ¿Te ha impuesto maneras de vestirte, peinarte o comportarte en público?

SÍ **7,7%** NO **92,3%**

- 19.- ¿Ha exigido saber dónde estás o con quién?

SÍ **15,4%** NO **84,7%**

- 20.- **A)** ¿Dejas que tu novio/a mire tu teléfono móvil? **B)** ¿Crees que está bien?

A) Sí **69,3%** NO **30,8%** B) Sí **38,5%** NO **61,6%**

**ENCUESTA ALUMNOS 1r Batxillerat**

EDAD: 16-17

Sexo: **FEMENINO** 14 respostes1.- ¿Consideras que la mujer es el sexo débil de la pareja? Sí **15,3%** NO **85,7%**2.- ¿Sabes reconocer un **micromachismo** (Pequeños actos de violencia de género ocultos en la sociedad)?Sí **71,45%**NO **28,6%**

3.- ¿Consideras que las siguientes imágenes muestran pensamientos o actitudes machistas?

Imagen 1. Sí **22,45%** NO **64,3%** Imagen 2. Sí **71,45%** NO **28,6%**Imagen 3. Sí **92,85%** NO **7,15%** Imagen 4. Sí **71,45%** NO **28,6%**

4.- ¿En casa, quién toma las decisiones?

MADRE **22,45%** PADRELOS DOS **77,55%** OTRAS PERSONAS5.- ¿Conoces algún caso de violencia de género? Si la respuesta es afirmativa **explícalo brevemente en la parte de detrás.** Sí **22,45%** NO **78,6%**

6.- Consideras "normal" que 60 (aproximadamente) fuera el número de mujeres asesinadas a manos de sus parejas, en el pasado año 2015?

Sí **7,15%**NO **92,85%**

7.- ¿Crees que es extraño ver a un hombre recogiendo la mesa después de comer?

Sí **28,6%**NO **71,45%**➤ Si eres **mujer** responde a estas preguntas, si eres **hombre** pasa a la número **11**.

8.- ¿Tienes, o has tenido, hermanos?

Sí **28,6%**NO **71,45%**9.- ¿Alguna vez has visto alguna diferencia de trato de tus padres entre tu y él/ellos? Sí **15%** NO **60%**10.- ¿En qué situaciones? **explícalo brevemente en la parte de detrás**➤ CONTINUACIÓN **Sobre 13 respostes (1 no ha tingut parella)**

14.- En el tiempo que has mantenido una relación con una pareja, él/ella ha impedido que hables o que veas a un amigo/amiga o familiar?

Sí **23,11%**NO **53%**

15.- ¿tu novio/a ha impedido que hables o veas a personas de distinto sexo?

Sí

NO **69,39%**

16.- ¿Ha criticado o desvalorizado lo que haces?

Sí **38,5%**NO **46,26%**

17.- ¿Ha hecho comentarios desagradables sobre tu apariencia física?

Sí

NO **69,39%**

18.- ¿Te ha impuesto maneras de vestirte, peinarte o comportarte en público?

Sí

NO **77%**

19.- ¿Ha exigido saber dónde estás o con quién?

Sí **46,2%**NO **38,5%**20.- **A)** ¿Dejas que tu novio/a mire tu teléfono móvil? **B)** ¿Crees que está bien?A) Sí **30,8%**NO **53,97%**B) Sí **23,1%**NO **61,6%**



1.- ¿Consideras que la mujer es el sexo débil de la pareja? Sí **55,5%** NO **44,6%**

2.- ¿Sabes reconocer un **micromachismo** (Pequeños actos de violencia de género ocultos en la sociedad)?

SÍ **88,8%** NO **11,2%**

3.- ¿Consideras que las siguientes imágenes muestran pensamientos o actitudes machistas?

Imagen 1. Sí **55,5%** NO **44,6%** Imagen 2. Sí **33,3%** NO **77,7%**

Imagen 3. Sí **33,3%** NO **77,7%** Imagen 4. Sí **77,7%** NO **33,3%**

4.- ¿En casa, quién toma las decisiones?

MADRE **22,2%** PADRE **11,1%** LOS DOS **66,7%** OTRAS PERSONAS

5.- ¿Conoces algún caso de violencia de género? Si la respuesta es afirmativa **explícalo brevemente en la parte de detrás.** SÍ NO **100%**

6.- Consideras "normal" que 60 (aproximadamente) fuera el número de mujeres asesinadas a manos de sus parejas, en el pasado año 2015?

SÍ NO **100%**

7.- ¿Crees que es extraño ver a un hombre recogiendo la mesa después de comer?

SÍ NO **100%**

➤ Si eres hombre responde a estas preguntas:

11.- ¿Tienes, o has tenido, hermanas?

SÍ **66,7%** NO **33,3%**

12.- ¿Alguna vez has visto alguna diferencia de trato de tus padres entre tú y ella/ellas? SÍ **22,2%** NO **77,8%**

13.- ¿En qué situaciones? **explícalo brevemente en la parte de detrás**

**A ellos les mimen más**

➤ CONTINUACIÓN

14.- En el tiempo que has mantenido una relación con una pareja, él/ella ha impedido que hables o que veas a un amigo/amiga o familiar?

SÍ **22,2%** NO **77,8%**

15.- ¿tu novio/a ha impedido que hables o veas a personas de distinto sexo?

SÍ **22,2%** NO **77,8%**

16.- ¿Ha criticado o desvalorizado lo que haces?

SÍ **33,3%** NO **66,7%**

17.- ¿Ha hecho comentarios desagradables sobre tu apariencia física?

SÍ NO **100%**

18.- ¿Te ha impuesto maneras de vestirte, peinarte o comportarte en público?

SÍ **11,1%** NO **55,6%**

19.- ¿Ha exigido saber dónde estás o con quién?

SÍ **66,7%** NO **33,7%**

20.- **A)** ¿Dejas que tu novio/a mire tu teléfono móvil? **B)** ¿Crees que está bien?

A) SÍ **33,3%** NO **66,7%** B) SÍ **66,7%** NO **33,3%**





1.- ¿Consideras que la mujer es el sexo débil de la pareja? Sí NO **81,8%**

2.- ¿Sabes reconocer un **micromachismo** (Pequeños actos de violencia de género ocultos en la sociedad)?

SÍ **90,9%** NO **9,1%**

3.- ¿Consideras que las siguientes imágenes muestran pensamientos o actitudes machistas?

Imagen 1. Sí **81,8%** NO **18,2%** Imagen 2. Sí **63,6%** NO **36,4%**

Imagen 3. Sí **100%** NO Imagen 4. Sí **63,6%** NO **36,4%**

4.- ¿En casa, quién toma las decisiones?

MADRE PADRE LOS DOS **100%** OTRAS PERSONAS

5.- ¿Conoces algún caso de violencia de género? Si la respuesta es afirmativa **explícalo brevemente en la parte de detrás.** Sí **45,45%** NO **54,55%**

6.- Consideras "normal" que 60 (aproximadamente) fuera el número de mujeres asesinadas a manos de sus parejas, en el pasado año 2015?

SÍ NO **100%**

7.- ¿Crees que es extraño ver a un hombre recogiendo la mesa después de comer?

SÍ NO **100%**

➤ Si eres **mujer** responde a estas preguntas, si eres **hombre** pasa a la número **11**.

8.- ¿Tienes, o has tenido, hermanos?

SÍ **45,45%** NO **54,55%**

9.- ¿Alguna vez has visto alguna diferencia de trato de tus padres entre tu y él/ellos? Sí NO

10.- ¿En qué situaciones? **explícalo brevemente en la parte de detrás**

➤ CONTINUACIÓN

14.- En el tiempo que has mantenido una relación con una pareja, él/ella ha impedido que hables o que veas a un amigo/amiga o familiar?

SÍ **81,8%** NO **18,2%**

15.- ¿tu novio/a ha impedido que hables o veas a personas de distinto sexo?

SÍ **90,9%** NO **9,1%**

16.- ¿Ha criticado o desvalorizado lo que haces?

SÍ **90,9%** NO **9,1%**

17.- ¿Ha hecho comentarios desagradables sobre tu apariencia física?

SÍ NO **100%**

18.- ¿Te ha impuesto maneras de vestirte, peinarte o comportarte en público?

SÍ NO **100%**

19.- ¿Ha exigido saber dónde estás o con quién?

SÍ NO **100%**

20.- **A)** ¿Dejas que tu novio/a mire tu teléfono móvil? **B)** ¿Crees que está bien?

A) Sí **45,45** NO **54,55** B) Sí **63,6%** NO **36,4%**



Sexo: MASCULINO 6 respuestas

1.- ¿Consideras que la mujer es el sexo débil de la pareja? Sí **33,3%** NO **66,7%**2.- ¿Sabes reconocer un **micromachismo** (Pequeños actos de violencia de género ocultos en la sociedad)?Sí **66,7%**NO **33,3%**

3.- ¿Consideras que las siguientes imágenes muestran pensamientos o actitudes machistas?

Imagen 1. Sí **50%** NO **50%** Imagen 2. Sí **66,7%** NO **33,3%**Imagen 3. Sí **100%** NO Imagen 4. Sí **100%** NO

4.- ¿En casa, quién toma las decisiones?

MADRE PADRE LOS DOS **100%** OTRAS PERSONAS5.- ¿Conoces algún caso de violencia de género? Si la respuesta es afirmativa **explícalo brevemente en la parte de detrás.** Sí NO

6.- Consideras "normal" que 60 (aproximadamente) fuera el número de mujeres asesinadas a manos de sus parejas, en el pasado año 2015?

Sí NO **100%**

7.- ¿Crees que es extraño ver a un hombre recogiendo la mesa después de comer?

Sí NO **100%**

➤ Si eres hombre responde a estas preguntas:

11.- ¿Tienes, o has tenido, hermanas?

Sí **33,3%** NO **66,7%**

12.- ¿Alguna vez has visto alguna diferencia de trato de tus padres entre tú y ella/ellas?

Sí **16,7%** NO **16,7%**13.- ¿En qué situaciones? **explícalo brevemente en la parte de detrás****Sortir de festa**

➤ CONTINUACIÓN

14.- En el tiempo que has mantenido una relación con una pareja, él/ella ha impedido que hables o que veas a un amigo/amiga o familiar?

Sí **16,7%** NO **83,3%**

15.- ¿tu novio/a ha impedido que hables o veas a personas de distinto sexo?

Sí **16,7%** NO **83,3%**

16.- ¿Ha criticado o desvalorizado lo que haces?

Sí NO **100%**

17.- ¿Ha hecho comentarios desagradables sobre tu apariencia física?

Sí NO **100%**

18.- ¿Te ha impuesto maneras de vestirte, peinarte o comportarte en público?

Sí NO **100%**

19.- ¿Ha exigido saber dónde estás o con quién?

Sí **16,7%** NO **83,3%**20.- **A)** ¿Dejas que tu novio/a mire tu teléfono móvil? **B)** ¿Crees que está bien?A) Sí **66,4%** NO B) Sí NO **50%**

## ENCUESTA MAYORES:

Sexo: MUJER

3 respuestas

1.-¿Consideras que la mujer es el sexo débil de la pareja?      Sí **66,7%**      NO **33,3%**

2.-¿Sabes reconocer un micromachismo?      Sí **33,3%**      NO **66,7%**

3.-Define el papel de la mujer, según tu ideología, a nivel social en una palabra.

**1.Trabajadora**

**2.Fuerte**

**3.Bondadosa**

4.-¿Hace unos años ante un caso de violencia de género cómo se actuaba?

**Callándose**

5.-¿Conoces algún caso en que se hubieran tomado represalias contra la violencia de género?

SÍ **66,7%**

NO **33,3%**

6.-¿Consideras "normal" que 55 (y subiendo) sea el número de mujeres asesinadas a manos de sus parejas, en lo que llevamos de año?

SÍ

NO **100%**

7.-¿Crees que es extraño ver a un hombre recogiendo la mesa después de comer?

SÍ

NO **100%**

Si eres mujer responde a estas preguntas, si eres hombre pasa a la número 11.

8.-¿Tienes, o has tenido, hermanos varones?

SÍ **100%**

NO

9.-¿Alguna vez has visto alguna diferencia de trato de tus padres entre tú y él/ellos      Sí **100%**      NO

10.-¿En qué situaciones?

14.- En el tiempo que has mantenido una relación con una pareja, ¿él/ella ha impedido que hables o tengas un encuentro con un amigo/amiga o familiar?

SÍ

NO **100%**

15.- Si eres mujer, ¿tu pareja ha impedido que hables con otros Hombres?

SÍ

NO **100%**

16.- ¿Ha criticado o desvalorizado lo que haces?

SÍ

NO **100%**

17.- ¿Ha hecho comentarios desagradables sobre su apariencia física?

SÍ

NO **100%**

18.- ¿Te ha impuesto maneras de vestirse, peinarse o comportarse en público?

SÍ **33,3%**

NO **66,7%**

19.- ¿Ha exigido saber o donde estas o con quién?

SÍ

NO **100%**

20.- ¿Consideras que las siguientes imágenes muestran pensamientos o actitudes machistas?

Imagen 1. Sí **66,7%**

NO **33,3%**

Imagen 2. Sí **66,7%**

NO **33,3%**

Imagen 3. Sí **66,7%**

NO **33,3%**

Imagen 4. Sí **66,7%**

NO **33,3%**

## ENCUESTA MAYORES:

Sexo: HOMBRE

1.-¿Consideras que la mujer es el sexo débil de la pareja?      Sí **100%**      NO

2.-¿Sabes reconocer un micromachismo?      Sí      NO **100%**

3.-Define el papel de la mujer, según tu ideología, a nivel social en una palabra.

**1. Trabajadora      2. Débil      3. Frágil**

4.-¿Hace unos años ante un caso de violencia de género cómo se actuaba?

**Callándose**

5.-¿Conoces algún caso en que se hubieran tomado represalias contra la violencia de género? Si la respuesta es afirmativa **explícalo brevemente en la parte de detrás.**

    Sí      NO **100%**

6.-¿Consideras "normal" que 55 (y subiendo) sea el número de mujeres asesinadas a manos de sus parejas, en lo que llevamos de año?

    Sí      NO **100%**

7.-¿Crees que es extraño ver a un hombre recogiendo la mesa después de comer?

    Sí      NO **100%**

Si eres hombre responde a estas preguntas:

11.-¿Tienes, o has tenido, hermanas?

    Sí **66,7%**      NO **33,3%**

12.-¿Alguna vez has visto alguna diferencia de trato de tus padres entre tú y ella/ellas?      Sí **100%**  
    NO

13.-¿En qué situaciones? (**Escribir detrás de la página**)

14.- En el tiempo que has mantenido una relación con una pareja, ¿él/ella ha impedido que hables o tengas un encuentro con un amigo/amiga o familiar?

    Sí **33,3%**      NO **66,7%**

15.- Si eres mujer, ¿tu pareja ha impedido que hables con otros Hombres?

    Sí **33,3%**      NO **66,7%**

16.- ¿Ha criticado o desvalorizado lo que haces?

    Sí **33,3%**      NO **33,3%**      NS/NC **33,3%**

17.- ¿Ha hecho comentarios desagradables sobre su apariencia física?

    Sí      NO **66,7%**      NS/NC **33,3%**

18.- ¿Te ha impuesto maneras de vestirse, peinarse o comportarse en público?

    Sí **33,3%**      NO **33,3%**      NS/NC **33,3%**

19.- ¿Ha exigido saber o donde estas o con quién?

    Sí **33,3%**      NO **66,7%**

20.- ¿Consideras que las siguientes imágenes muestran pensamientos o actitudes machistas?

Imagen 1. Sí **100%**      NO      Imagen 2. Sí **100%**      NO

Imagen 3. Sí **100%**      NO      Imagen 4. Sí      NO **100%**

## ENCUESTA ADULTOS:

**Sexo: MUJER 3 resposte**

1.-¿Consideras que la mujer es el sexo débil de la pareja? **SÍ 33,3% NO 66,7%**

2.-¿Sabes reconocer un micromachismo? **SÍ 33,3% NO 66,7%**

3.-Define el papel de la mujer, según tu ideología, a nivel social en 5 palabras.

**Treballadora, generosa, sensible, carinyosa, tolerant, responsable, dèbil, inferior, discriminada, important, forta, lluitadora.**

4.-¿Hace unos años ante un caso de violencia de género cómo se actuaba?

**S'actuava amb tolerància absoluta a nivell social. Es mirava cap a un altre costat. Quasi no hi havia informació sobre la violència de gènere i s'actuava com si fos una violència entre iguals**

5.-¿Conoces algún caso en que se hubieran tomado represalias contra la violencia de género? Si la respuesta es afirmativa **explícalo brevemente en la parte de detrás.**

6.-¿Consideras "normal" que 55 (y subiendo) sea el número de mujeres asesinadas a manos de sus parejas, en lo que llevamos de año?

**SÍ NO 100%**

7.-¿Crees que es extraño ver a un hombre recogiendo la mesa después de comer?

**SÍ 33,3% NO 66,7%**

Si eres mujer responde a estas preguntas, si eres hombre pasa a la número 11.

8.-¿Tienes, o has tenido, hermanos varones?

**SÍ 66,7% NO 33,3%**

9.-¿Alguna vez has visto alguna diferencia de trato de tus padres entre tú y él/ellos **SÍ 33,3% NO 33,3%**

10.-¿En qué situaciones? **Feines de la casa**

14.- En el tiempo que has mantenido una relación con una pareja, ¿él/ella ha impedido que hables o tengas un encuentro con un amigo/amiga o familiar?

**SÍ NO 100%**

15.- Si eres mujer, ¿tu pareja ha impedido que hables con otros Hombres?

**SÍ NO 100%**

16.- ¿Ha criticado o desvalorizado lo que haces?

**SÍ NO 100%**

17.- ¿Ha hecho comentarios desagradables sobre su apariencia física?

**SÍ NO 100%**

18.- ¿Te ha impuesto maneras de vestirse, peinarse o comportarse en público?

**SÍ NO 100%**

19.- ¿Ha exigido saber o donde estas o con quién?

**SÍ NO 100%**

20.- ¿Consideras que las siguientes imágenes muestran pensamientos o actitudes machistas?

Imagen 1. <b>SÍ 66,7%</b>	<b>NO 33,3%</b>	Imagen 2. <b>SÍ 100%</b>	<b>NO</b>
Imagen 3. <b>SÍ 100%</b>	<b>NO</b>	Imagen 4. <b>SÍ100%</b>	<b>NO</b>

## ENCUESTA ADULTOS:

**Sexo: HOMBRE**

1.-¿Consideras que la mujer es el sexo débil de la pareja?      Sí      NO **100%**

2.-¿Sabes reconocer un micromachismo?      Sí **100%**      NO

3.-Define el papel de la mujer, según tu ideología, a nivel social en 5 palabras.

**Companya, treballadora, mare, amigable, sensible, dinamitzadora, creadora, constructiva, comunicativa**

4.-¿Hace unos años ante un caso de violencia de género cómo se actuaba?

***Es mirava cap a un altre costat o es culpabilitzava la dona. La violència de gènere s'anomenava "crim passional"***

5.-¿Conoces algún caso en que se hubieran tomado represalias contra la violencia de género? Si la respuesta es afirmativa.

6.-¿Consideras "normal" que 55 (y subiendo) sea el número de mujeres asesinadas a manos de sus parejas, en lo que llevamos de año?

SÍ      NO **100%**

7.-¿Crees que es extraño ver a un hombre recogiendo la mesa después de comer?

SÍ      NO **100%**

Si eres hombre responde a estas preguntas:

11.-¿Tienes, o has tenido, hermanas?

SÍ **66,7%**      NO **33,3%**

12.-¿Alguna vez has visto alguna diferencia de trato de tus padres entre tú y ella/ellas? Sí      NO **66,7%**

13.-¿En qué situaciones? ***(Escribir detrás de la página)***

14.- En el tiempo que has mantenido una relación con una pareja, ¿él/ella ha impedido que hables o tengas un encuentro con un amigo/amiga o familiar?

SÍ      NO **100%**

15.- Si eres mujer, ¿tu pareja ha impedido que hables con otros Hombres?

SÍ      NO

16.- ¿Ha criticado o desvalorizado lo que haces?

SÍ      NO **100%**

17.- ¿Ha hecho comentarios desagradables sobre su apariencia física?

SÍ      NO **100%**

18.- ¿Te ha impuesto maneras de vestirse, peinarse o comportarse en público?

SÍ **33,3%**      NO **66,7%**

19.- ¿Ha exigido saber o donde estas o con quién?

SÍ      NO **100%**

20.- ¿Consideras que las siguientes imágenes muestran pensamientos o actitudes machistas?

Imagen 1. Sí **66,7%**      NO **33,3%**      Imagen 2. Sí **100%**      NO

Imagen 3. Sí **100%**      NO      Imagen 4. Sí **33,3%**      NO **66,7%**

## **7.6. Pauta de l'entrevista frustrada a les membres del GAV**

- Tipus de violències (tant físiques com mentals).
- Anàlisi i detecció de la violència de gènere.
- Orientacions bàsiques que rep l'afectat/da que està sofrint els maltractaments.
- En cas de violència psíquica, la denuncia es tant efectiva com si és física? Tot i que no es pugui mostrar amb ferides aparents, quines mesures es prenen.
- Hi ha molts cassos de denúncies falses?
- Amb quines altres instàncies policials esteu coordinats?
- Amb quines altres institucions us coordineu a nivell local i autonòmic?
- Mesures i iniciatives que es prenen una vegada analitzada i confirmada la violència.
- Per què és important denunciar des de la primera agressió i quin tipus de protecció rep aquest/a persona quan es veu obligada a tornar a casa amb l'agressor.
- Valor de les denúncies
- Hi ha algun tipus de protocol de prevenció?