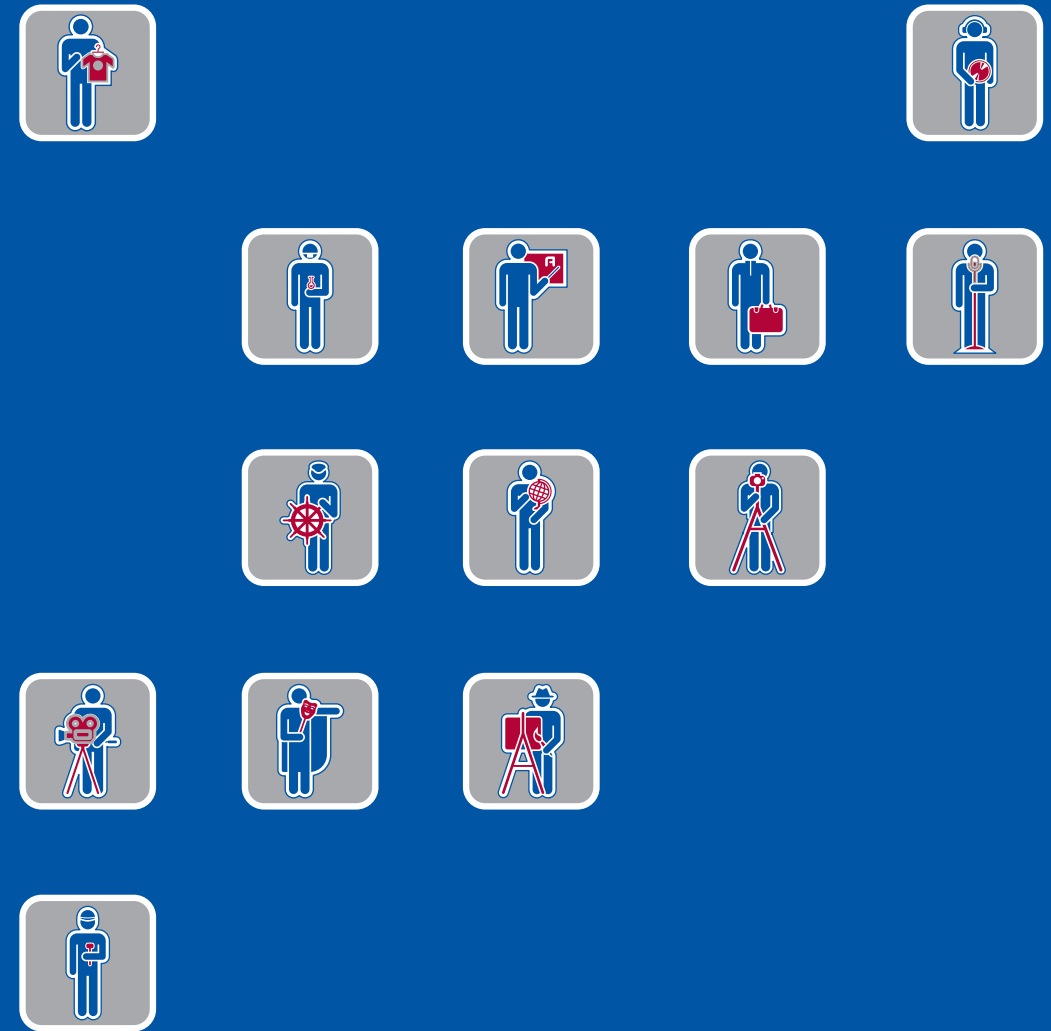


INSERCIÓ LABORAL DELS ENSENYAMENTS PROFESSIONALS 2014



INSERCIÓ LABORAL

DELS ENSENYAMENTS PROFESSIONALS

2014



PREÀMBUL

El Departament d'Ensenyament i el Consell General de les Cambres Oficials de Comerç, Indústria i Navegació de Catalunya publiquen la vuitena edició de l'estudi d'inserció laboral dels ensenyaments professionals. Aquesta publicació presenta les dades de la inserció laboral corresponent a les persones graduades el curs 2012–2013 en formació professional inicial, ensenyaments esportius, ensenyaments d'arts plàstiques i disseny, programes de qualificació professional inicial i ensenyaments artístics superiors.

Per a l'elaboració del treball de camp en què es basa d'aquest estudi ha estat indispensable la col·laboració dels centres docents, als quals volem traslladar el nostre agraïment.

Aquest estudi, al llarg d'aquests vuit anys, ha permès conèixer la velocitat i la qualitat de la inserció laboral de les persones graduades en els estudis esmentats i la interacció entre el mercat laboral i el sistema educatiu. Això ha permès actuar sobre la planificació i adaptació dels ensenyaments professionals per a la seva millora, especialment amb referència a les pràctiques formatives a les empreses.

L'estudi ens aporta informació rellevant sobre:

- La inserció laboral de les persones graduades dels ensenyaments esmentats, l'especificitat i les característiques d'aquesta ocupació.
- Les necessitats de qualificació i formació deduïbles a partir del comportament en el mercat de treball de les persones graduades en relació amb els ensenyaments realitzats.
- Els impactes de la crisi econòmica en els processos d'inserció laboral de les persones graduades, i disposició d'una sèrie històrica que permet interpretar les tendències.
- La influència de les variables sexe i edat sobre la inserció laboral i les seves característiques.

Confiam que aquest estudi, amb la perspectiva que aporten els estudis anteriors, podrà servir tant als estudiants actuals i als futurs per prendre decisió sobre la seva trajectòria laboral i acadèmica, com als responsables polítics, les administracions involucrades, els tutors i els agents econòmics i socials per conèixer la situació i actuar al respecte.



METODOLOGIA UTILITZADA

El present estudi està basat en una enquesta, que va ser tramesa a un total de 476 centres docents, a través de l'aplicació qBID (banc integrat de dades) del web del Consell General de Cambres de Catalunya o bé a través del correu electrònic amb la introducció manual (en el cas dels ensenyaments artístics superiors i els programes de qualificació professional inicial).

El qüestionari de l'enquesta segueix en general la mateixa estructura que en els cursos anteriors, amb diverses preguntes (algunes de les quals s'han desdoblats o modificat) amb quatre itineraris en funció de la resposta de la primera pregunta, que indicaven quines altres preguntes s'havien de contestar.

D'acord amb la normativa corresponent, el personal del centre –tutor de formació en el centre de treball (FCT) o coordinador d'FP– va emplenar l'enquesta formulant-la a les persones graduades per via telefònica (preferentment), presencialment o a través del correu electrònic.

Les enquestes es van respondre entre sis i nou mesos després de la finalització dels estudis corresponents. Per tant, recullen la situació laboral i formativa de les persones graduades immediatament després d'haver completat els estudis.

FITXA TÈCNICA

L'univers de l'enquesta censal estava format per les 43.194 persones graduades el curs 2012–2013 en formació professional inicial, ensenyaments esportius, ensenyaments d'arts plàstiques i disseny, ensenyaments artístics superiors i programes de qualificació professional inicial.

Si desglossem aquest univers segons el tipus d'ensenyaments, trobem:

- 33.950 persones graduades en formació professional inicial (FPI), de les quals 15.600 corresponen als cicles formatius de grau mitjà (CFGM), 11.285 en centres públics i 4.315 en centres privats, i 18.350 als cicles formatius de grau superior (CFGS), 12.597 en centres públics i 5.753 en centres privats.
- 1.298 persones graduades en formació professional a distància, de les quals 315 corresponen a CFGM i 983 a CFGS, totes corresponents a centres del sector públic.
- 1.961 persones graduades en ensenyaments esportius, de les quals 1.859 corresponen a grau mitjà (1.317 en centres públics i 542 en centres privats) i 102, a grau superior (dels quals 79 en centres públics i 23 en centres privats).
- 1.258 persones graduades en arts plàstiques i disseny (APD), 253 corresponen a CFGM (206 en centres públics i 47 en centres privats, i 1.005 a CFGS –921 en centres públics i 84 en centres privats).

- 583 persones graduades en ensenyaments artístics superiors de disseny, dansa, música, art dramàtic (enguany no hi ha hagut graduats de l'Escola de Conservació i Restauració de Béns Culturals perquè el pla d'estudis s'ha ampliat de 3 a 4 anys a causa de l'adaptació al Pla Bolonya), de les quals 410 a centres públics i 173 a centres privats.
- 3.503 persones graduades de programes de qualificació professional inicial (PQPI), dels quals 2.437 corresponen a centres del sector públic i 1.066, al sector privat.

El període de l'aplicació de les enquestes va ser entre l'11 de gener i el 26 d'abril.

Acabat el termini, s'havien rebut 27.487 enquestes vàlides, la qual cosa suposa un índex de resposta del 63,63%. D'aquestes enquestes, 22.259 corresponen a la formació professional inicial (10.531 són de graduats de grau mitjà i 11.728, de grau superior); 299, als ensenyaments de formació professional a distància (79 són de graduats de grau mitjà i 220, de grau superior); 443, als ensenyaments d'esports (404 són de graduats de grau mitjà i 39, de grau superior), i 643, als ensenyaments d'arts plàstiques i disseny (151 són de graduats de grau mitjà i 492, de grau superior). A més, 340 enquestes pertanyen als ensenyaments artístics superiors, de les quals 135 corresponen als ensenyaments superiors de disseny, 138, als ensenyaments artístics superiors de música i 67, als ensenyaments superiors d'art dramàtic. Finalment, 3.503 pertanyen als PQPI.

La **taula 1. Enquestats i graduats 2012-2013 per ensenyaments** resumeix la informació sobre el nombre de graduats i enquestats de cada tipus d'ensenyament.

Taula 1. Enquestats i graduats 2012-2013 per ensenyaments

ENSENYAMENTS	GRADUATS/ADES 2012-2013	ENQUESTATS/ADES 2012-2013
FPI (formació professional inicial: cicles formatius de grau mitjà i superior)	33.950	22.259
FPI a distància (cicles formatius de grau mitjà i superior)	1.298	299
Ensenyaments d'esports	1.961	443
Ensenyaments d'arts plàstiques i disseny	1.258	643
Dansa professional	11	0
Ensenyaments artístics superiors de disseny, dansa, música, art dramàtic	583	340
PQPI (programes de qualificació professional inicial)	4.133	3.503
Total	43.194	27.487



La nomenclatura emprada en les sèries de dades és la següent:

- **Alumnes enquestats:** nombre de persones graduades que han contestat vàlidament l'enquesta d'inserció laboral.
- **Alumnes graduats:** nombres de persones que, segons les dades oficials del Departament d'Ensenyament, han superat els ensenyaments professionals inclosos en l'àmbit d'aquest estudi, amb dret d'obtenir el títol o certificat corresponent.
- **Ensenyaments de grau mitjà i grau superior:** inclouen la formació professional inicial (presencial i a distància), els ensenyaments esportius i els cicles formatius d'arts plàstiques i disseny. Si no s'indica el contrari, els gràfics fan referència a aquest conjunt d'ensenyaments.

CONTEXT SOCIOECONÒMIC

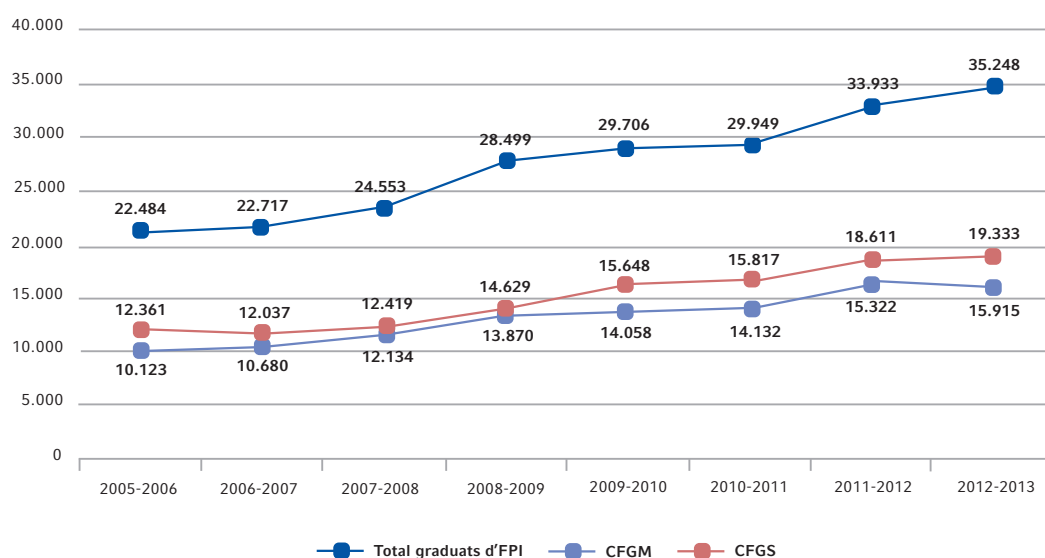
La taula següent mostra el creixement del nombre de graduats de formació professional inicial en els últims anys, tant en la modalitat presencial com a distància. Aquest darrer curs ha crescut en 1.485 graduats.

TAULA 2. EVOLUCIÓ DELS GRADUATS D'FPI (2007-2013)

CURS	2005-06	2006-07	2007-08	2008-09	2009-10	2010-11	2011-12	2012-13
GFGM presencial	10.123	10.680	12.134	13.859	13.946	13.900	14.955	15.600
GFGM no presencial*	---	---	---	11	112	232	367	315
Total GM	10.123	10.680	12.134	13.870	14.058	14.132	15.322	15.915
GFGS presencial	12.361	12.037	12.383	14.329	15.136	15.108	17.731	18.350
GFGS no presencial	---	---	36	300	512	709	880	983
Total GS	12.361	12.037	12.419	14.629	15.648	15.817	18.611	19.333
Total preseccial	22.484	22.717	24.517	28.188	29.082	29.008	32.686	33.950
Total Graduats d'FPI	22.484	22.717	24.553	28.499	29.706	29.949	33.933	35.248

El gràfic 1. *Graduats d'FPI 2006-2013* mostra l'evolució dels graduats de formació professional inicial, tant de CFGM com de CFGS.

GRÀFIC 1 EVOLUCIÓ GRADUATS D'FPI 2006-2013

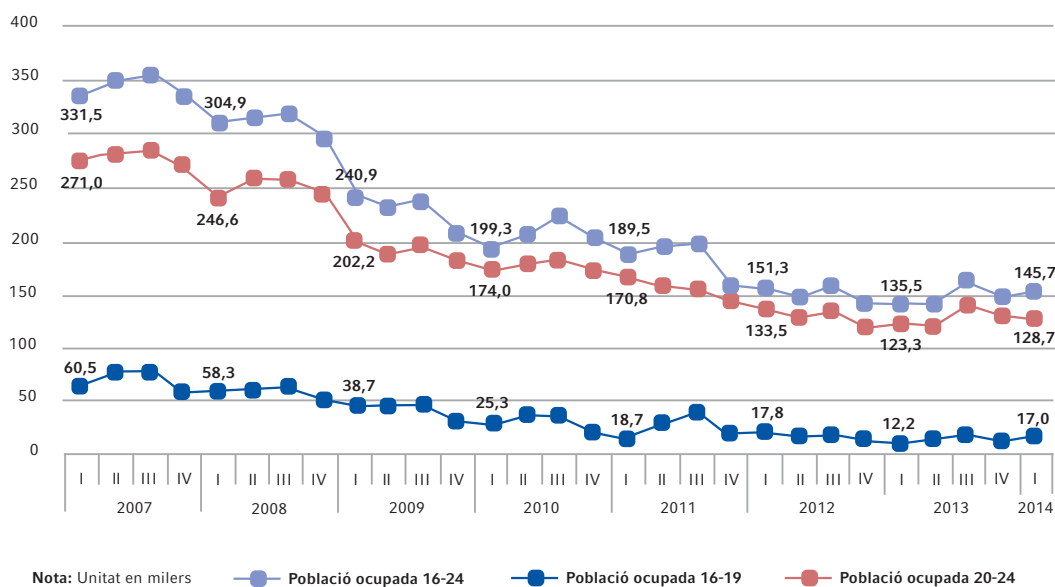


El nombre de graduats de formació professional inicial manté una tendència positiva.



D'altra banda, en el **gràfic 2. Evolució de la població ocupada d'entre 16 i 24 anys, per trimestres (2007-2014)**, es pot observar quina és la tendència que hi ha hagut a Catalunya en els darrers anys respecte del nombre absolut de joves ocupats, segons les dades de l'enquesta de població activa (EPA) duta a terme per l'Institut Nacional d'Estadística.

GRÀFIC 2 EVOLUCIÓ DE LA POBLACIÓ OCUPADA D'ENTRE 16-24 ANYS, PER TRIMESTRES (2007-2014)



Per primer cop des del 2007, el primer trimestre de 2014 presenta una variació interanual positiva en població jove ocupada.

Els valors indicats en els gràfics fan referència al primer trimestre de cadascun dels anys i s'expressen en milers d'ocupats.

Des de l'inici de l'any 2007, s'ha produït una disminució de 185.800 persones ocupades entre 16 i 24 anys. Això suposa una reducció del 54%.

Malgrat la tendència decreixent del nombre d'ocupats (tant a la franja 16–19 anys com a la de 20–24 anys), cal destacar que en el primer trimestre de 2014 és on es presenta una variació interanual positiva per primer cop des que es fa aquest estudi. Tot i això, encara és aviat per anunciar un canvi persistent de tendència.

Pel que fa al grup més jove –entre 16 i 19 anys–, en què la destrucció d'ocupació des de 2007 ha estat del 72%, s'observa també en el primer trimestre de 2014 una variació interanual positiva.

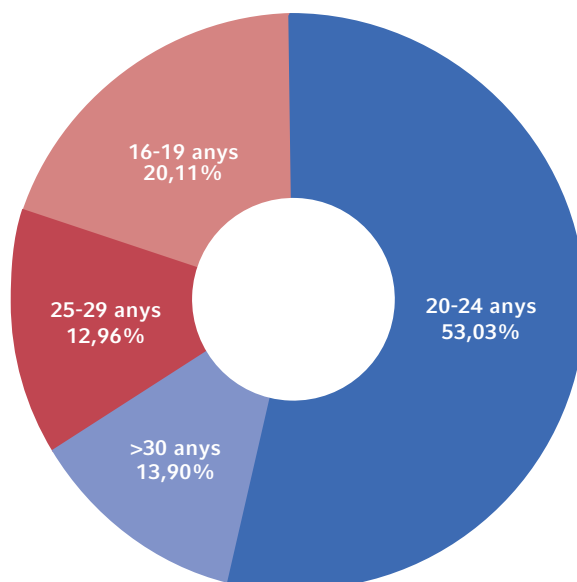
En el **gràfic 3. Graduats d'ensenyaments professionals segons trams d'edat (excepte PQPI)**, s'observa la distribució dels enquestats segons els trams de l'edat declarada en el moment de l'enquesta. No s'hi inclouen els graduats de PQPI.

Les proporcions observades corresponen en general a les del curs anterior. El col·lectiu més important segueix sent el de 20 a 24 anys, i representa el 53%, la mateixa proporció que en l'estudi anterior. El grup de 16 a 19 anys disminueix lleugerament.

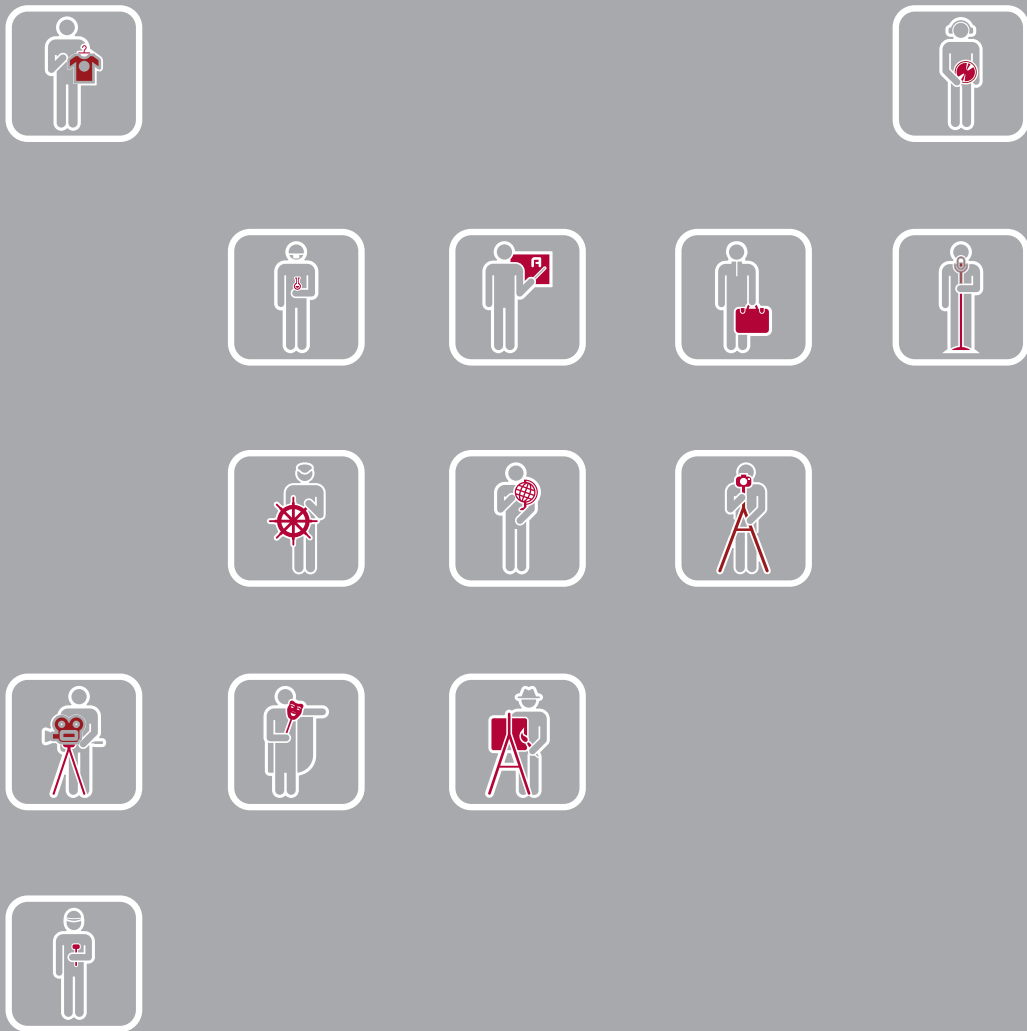
Destaca la incorporació de les persones de 25 anys o més grans als ensenyaments professionals, ja que representen el 26,86% dels graduats, una proporció lleugerament superior a la de l'estudi anterior (26,22%). Així com l'augment d'aquesta franja en cursos anteriors s'havia concentrat en les persones de 30 anys o més grans, en aquest cas augmenta mig punt la proporció de persones entre 25 i 29 anys i disminueix en la mateixa proporció el grup de 30 anys o més grans.

Els graduats de PQPI no estan inclosos en el gràfic, atès que, per norma, la preferència d'accés a aquests programes és per als menors de 21 anys.

GRÀFIC 3 GRADUATS D'ENSENYAMENTS PROFESSIONALS SEGONS TRAMS D'EDAT (EXCEPTE PQPI)



Les proporcions per trams d'edat corresponen a les del curs anterior.
Es consolida la incorporació a l'FP de persones de 25 anys o més grans, que representen un 26,86% del total.



RESULTATS RELLEVANTS DE
L'ESTUDI D'INSERCIÓ LABORAL



RESULTATS RELLEVANTS DE L'ESTUDI D'INSERCIÓ LABORAL

La **taula 3. Situació laboral i formativa de les persones graduades per tipus d'ensenyament** resumeix els principals resultats de cada un dels ensenyaments.

TAULA 3. SITUACIÓ LABORAL I FORMATIVA DE LES PERSONES GRADUADES PER TIPUS D'ENSENYAMENT

	Formació Professional	Ensenyaments esportius	Arts plàstiques i disseny	Ensenyaments artístics superiors	PQPI
Treballen (%)	28,69	34,31	32,66	52,51	10,33
Estudien i treballen	11,76	32,05	11,82	17,70	2,97
Continuen estudiant	43,82	25,51	37,64	13,27	70,34
Busquen feina	15,73	8,13	17,88	16,52	16,36
Inserció laboral	40,45	66,36	44,48	70,21	13,30
Estudien	55,58	57,56	49,46	30,97	73,31

La inserció laboral en els ensenyaments de formació professional és del 40,45%, ja que el 28,69% treballa de manera exclusiva i l'11,76% ho combina amb els estudis. Totes aquestes xifres són superiors a les del curs anterior. En total, el 55,58% dels graduats està estudiant.

En el cas dels ensenyaments esportius la inserció laboral és més alta, del 66,36%. Destaca el fet que gairebé la meitat dels que treballen també estan estudiant, una xifra molt més alta que en la resta d'ensenyaments.

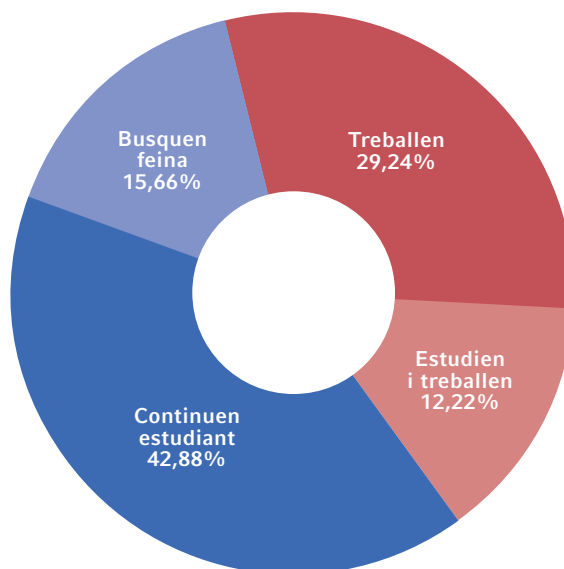
Pel que fa als ensenyaments d'arts plàstiques i disseny, el 32,66% treballa i l'11,82% treballa i estudia, la qual cosa situa la inserció laboral en el 44,48%.

La inserció laboral dels ensenyaments artístics superiors se situa en el 70,2%, i el 31% estan estudiant (ja sigui compaginant els estudis amb la feina o no). Els resultats dels ensenyaments artístics superiors es troben amb més detall a l'annex I, al final d'aquest estudi.

Els resultats per als PQPI, per les seves característiques, són significativament diferents a la resta. L'opció principal, amb el 70,34%, correspon als que opten exclusivament per la continuació d'estudis. A més, el 2,97% compagina feina i estudis. El 10,33% està treballant. El 16,36% dels enquestats està buscant feina. Així, la continuïtat al sistema educatiu se situa en el 73,31%, quatre punts per sobre de la del curs anterior, mentre la inserció laboral és del 13,30% (el darrer curs va ser del 12,54%).

El gràfic 5. *Situació laboral i formativa de les persones graduades en ensenyaments professionals (excepte PQPI)* presenta el grau d'inserció laboral dels graduats entre sis i nou mesos després d'haver finalitzat els seus estudis.

GRÀFIC 5 SITUACIÓ LABORAL I FORMATIVA DE LES PERSONES GRADUADES EN ENSENYAMENTS PROFESSIONALS (EXCEPTE PQPI)



Respecte de l'estudi anterior, ha disminuït el percentatge de graduats que es troben en cerca de feina. En canvi, ha augmentat els percentatges dels que treballen, dels que estudien i dels que combinen feina amb estudis.

El 29,24% dels graduats treballen i el 12,22% estudien i treballen, de manera que el grau d'inserció laboral és del 41,46%. El col·lectiu que opta per continuar ampliant la seva formació representa el 55,10% del total, sumant els que estudien i els que estudien i treballen. El 15,66% dels graduats està cercant feina.

S'observen, doncs, petits canvis positius respecte de l'any anterior: el 41,46% dels graduats treballen davant el 41,08% de l'any anterior. El 55,10% continuen estudiant, davant el 55,13% de l'any anterior. El 15,66% dels graduats estan en situació de cerca de feina, davant el 16,56% de l'any anterior.

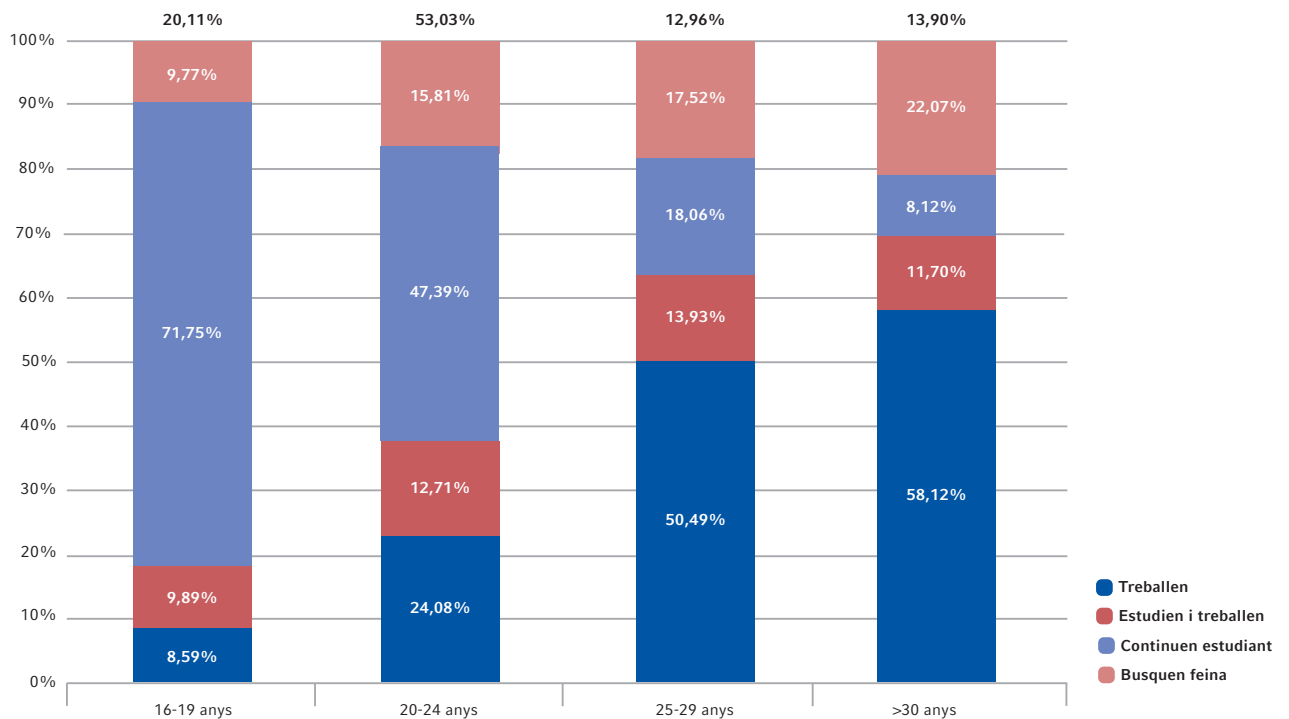


RESULTATS DELS ESTUDIS DE GRAU MITJÀ I GRAU SUPERIOR D'FPI, APD i EE

A partir d'aquest punt, s'inclouen en els gràfics només els ensenyaments de grau mitjà i grau superior, és a dir, la Formació Professional Inicial, els Ensenyaments esportius i els d'Arts plàstiques i disseny.

En el **gràfic 4. Situació laboral i formativa dels graduats d'ensenyaments de grau mitjà i grau superior per trams d'edat** es pot observar, com en estudis anteriors, que el nombre de graduats que treballen o en recerca de feina s'incrementa amb l'edat. En canvi, els que continuen estudiant disminueixen amb l'edat. Sobre cada histograma s'ha expressat el percentatge que cada grup d'edat representa sobre el total dels graduats.

GRÀFIC 4 SITUACIÓ LABORAL I FORMATIVA DELS GRADUATS D'ENSENYAMENTS DE GM I GS PER TRAMS D'EDAT



**El nivell d'ocupació augmenta amb l'edat dels graduats.
El percentatge més alt de graduats que continuen estudiant corresponen a la franja 16-29 anys**

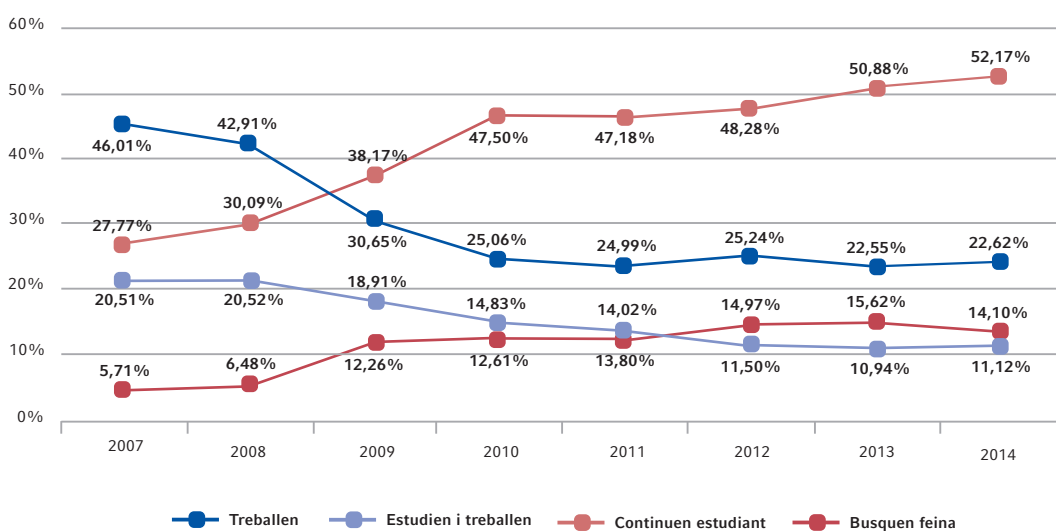
Del grup de 16 a 19 anys, que representa el 20,11% del total de graduats, el 8,59% treballa i el 9,89% estudia i treballa -la qual cosa situa la inserció laboral al 18,48%- mentre que el 71,75% segueix estudiant. Pel que fa al grup més nombrós (de 20 a 24 anys), la inserció laboral és del 36,79 (gairebé 18 punts més que en el tram d'edat anterior): el 24,08% treballa i el 12,71% combina la feina amb els estudis. El 47,39% dels graduats situats en aquest tram estudien. Respecte de l'any anterior, la inserció laboral d'aquests dos grups ha disminuït molt lleugerament, els de 16 a 19 anys en 0,19% i els de 20 a 24 en 0,41%, com també ho ha fet el percentatge de graduats que busquen feina. Això està correlacionat a l'augment de les persones que opten per seguir estudiant.

Quant al col·lectiu de 25 a 29 anys, el 50,49% treballa i el 13,93% estudia i treballa. Així, la inserció laboral se situa en el 64,42%, quatre punts percentuals més que l'any anterior (una xifra, per tant, similar a la de fa dos cursos). Els graduats que segueixen estudiant són el 18,06%, una xifra similar a la del curs anterior, i la part dels graduats que busquen feina es redueix tres punts percentuals fins al 17,52%.

Quant als graduats de 30 anys o més, el 58,12% està treballant i l'11,70% estudia i treballa –fet que suposa una inserció laboral del 69,82%. Segueix estudiant el 8,42%. Els graduats que busquen feina augmenten un punt percentual i se situen en el 22,07%, a costa de la disminució de la inserció laboral i de la proporció de persones que estudien.

El gràfic 6. *Evolució dels itineraris d'inserció dels graduats de grau mitjà (2007–2014)* ens mostra les proporcions relatives a la situació laboral i formativa assolides, entre sis i nou mesos després d'acabar el cicle, per a cadascuna de les vuit promocions de graduats de grau mitjà.

GRÀFIC 6 EVOLUCIÓ DELS ITINERARIS D'INSERCIÓ DELS GRADUATS DE GRAU MITJÀ (2007-2014)



Per primera vegada des de 2007, s'atura la disminució en la inserció laboral. La continuïtat d'estudis creix i segueix sent la primera opció. Disminueixen els graduats en recerca de feina.

En aquesta visió longitudinal, destaca la dràstica reducció des de l'any 2007 de la proporció de graduats que treballen –ha disminuït per sota de la meitat en set anys–, atribuïble a la conjuntura econòmica. No obstant això, després de la nova davallada del curs anterior, en aquesta ocasió per primera vegada creixen tant la proporció de graduats que treballen com la dels que estudien i treballen. Això fa que la inserció laboral se situï en el 33,74%, lleugerament per sobre de la xifra del curs anterior (33,49%).

D'altra banda, l'opció per continuar estudiant es consolida com a primera opció i segueix creixent: 24,4 punts percentuals separen la xifra de l'any 2007 del 52,17% actual.



En darrer lloc, aquest és el primer curs en què la proporció de graduats que busquen feina ha disminuït respecte de l'anterior: ha caigut del 15,62% al 14,10%, situant-se fins i tot per sota dels resultats de fa dos anys. Aquestes dades són compatibles amb l'inici d'un canvi de tendència.

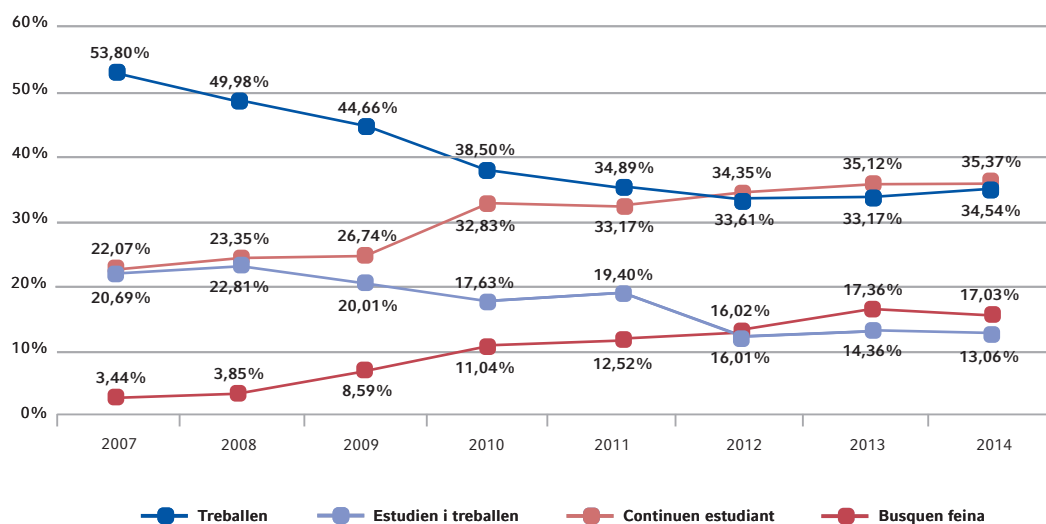
El gràfic 7. Evolució dels itineraris d'inserció dels graduats de grau superior (2007-2014) mostra les tendències en els itineraris que han seguit les vuit promocions de grau superior.

La proporció de graduats que, uns mesos després de graduar-se, treballen exclusivament ha disminuït fins al curs anterior i ha arribat a 20 punts percentuals. Però el 2014 augmenta del 33,17% al 34,54%. Els graduats que estudien i treballen, en canvi, han seguit disminuint, amb una pèrdua d'1,3 punts respecte de l'any anterior. En definitiva, la inserció laboral (la suma dels que treballen i els que estudien i treballen) se situa el 2014 en 47,60%, mentre que l'any anterior estava en 47,53%. Aquest augment, tot i que molt lleu, interromp la caiguda dels cursos anteriors.

La proporció dels graduats que busquen feina disminueix (-0,33%) per primer cop. El seu comportament és similar al dels del grau mitjà, per la qual cosa també aquestes dades són compatibles amb l'inici d'un eventual canvi de tendència.

Tot i que els que decideixen continuar estudiant segueixen augmentant, l'increment respecte del curs anterior és el més petit registrat fins ara (35,37%). L'augment acumulat des del 2007 és de 13,3 punts percentuals.

GRÀFIC 7 EVOLUCIÓ DELS ITINERARIS D'INSERCIÓ DELS GRADUATS DE GRAU SUPERIOR (2007-2014)

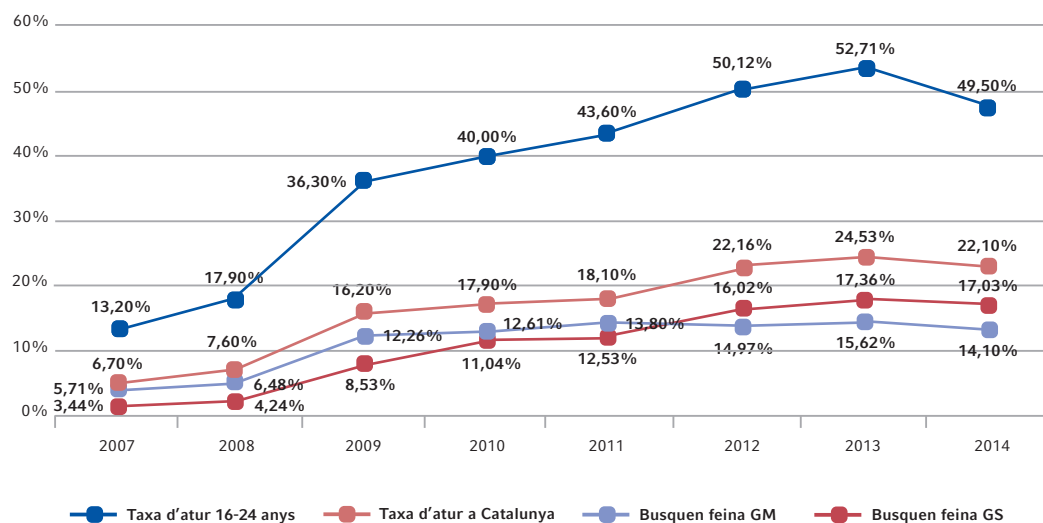


Per primer cop des del 2007, la caiguda en inserció laboral s'atura i disminueixen els graduats que busquen feina.

El gràfic 8a. *Evolució de la taxa d'atur dels graduats que busquen feina segons el nivell d'estudis (2007-2014)* ens permet comparar proporció dels graduats que busquen feina amb la situació d'atur general i juvenil a Catalunya, segons dades de l'enquesta de població activa relatives al primer trimestre.

Les dades d'aquest any indiquen un canvi de tendència, ja que disminueixen tant les taxes d'atur general i juvenil, com els percentatges de graduats de grau mitjà i superior que busquen feina. Els de grau mitjà que busquen feina són el 14,10% –cosa que suposa un descens d'1,52 punts–, i els de grau superior, el 17,03% –amb un descens de 0,33%. Es manté, doncs, com en anys anteriors, la situació favorable als graduats dels cicles formatius, tant si es compara amb la taxa d'atur de 16 a 24 anys, com si es compara amb la taxa d'atur general.

GRÀFIC 8a. EVOLUCIÓ DELS GRADUATS QUE BUSQUEN FEINA SEGONS EL NIVELL D'ESTUDIS



La taxa dels graduats que busquen feina continua sent clarament inferior a la taxa d'atur, tant de la població de 16-24 anys com de la població en general.

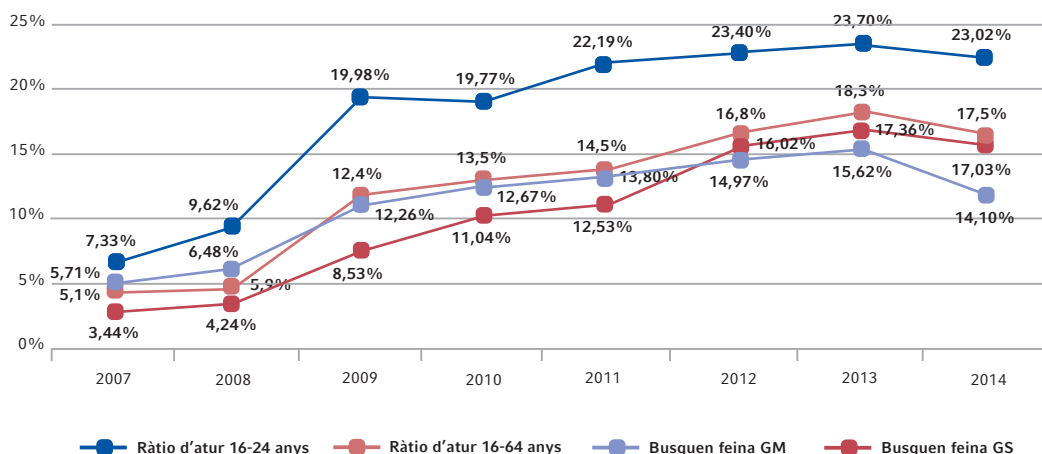


El gràfic 8b. *Evolució de la ràtio d'atur dels graduats que busquen feina segons el nivell d'estudis (2007-2014)* ens permet comparar la proporció dels graduats que busquen feina amb la situació d'atur general i juvenil a Catalunya, segons les dades de l'enquesta de població activa relatives al primer trimestre.

En aquest estudi, es comparen per primera vegada les proporcions de graduats que busquen feina amb la ràtio d'atur, i no sols amb la taxa d'atur com en anys anteriors. La ràtio d'atur (o coeficient d'atur) és un indicador de nova implantació, recomanat per l'Eurostat especialment en relació amb la situació de la joventut, que relaciona la quantitat de persones aturades amb la població total. La taxa d'atur, en canvi, relaciona les persones aturades amb el total de la població activa.

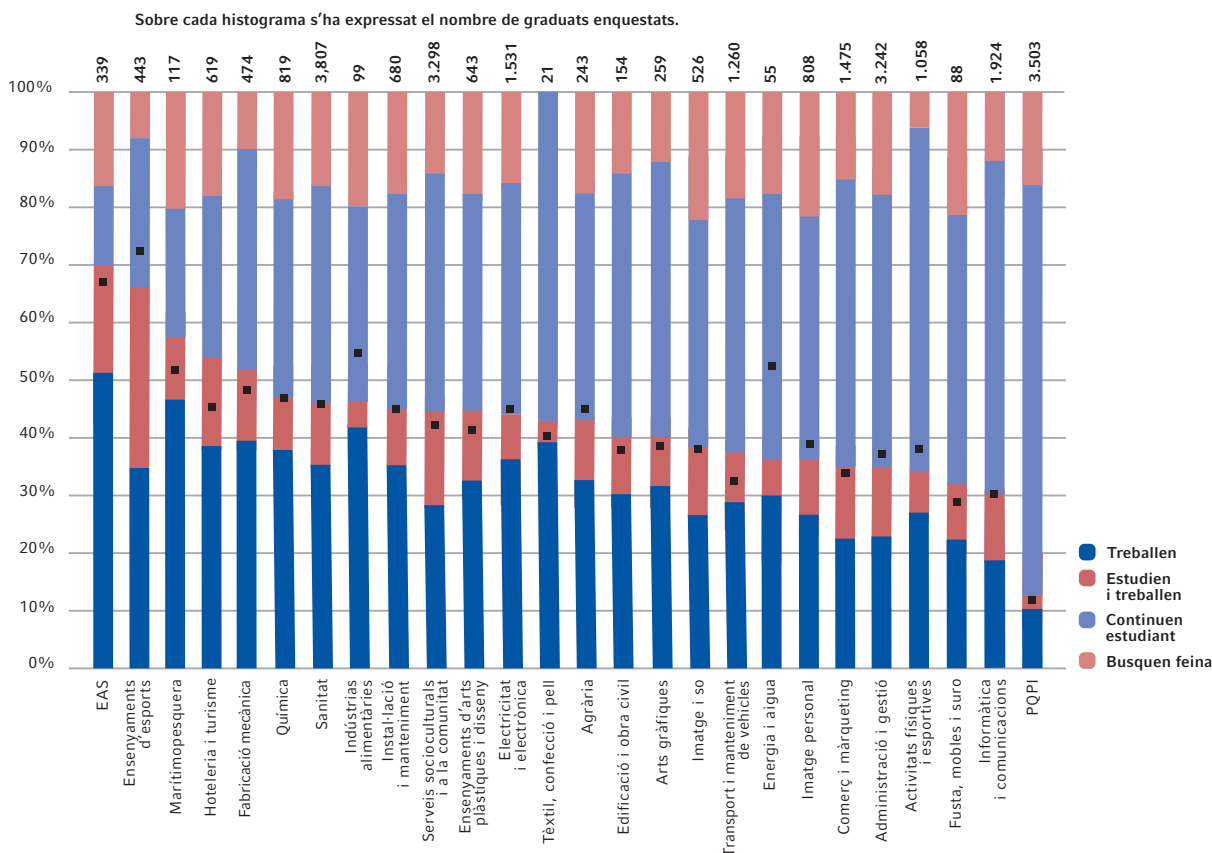
A part del canvi de tendència descrit anteriorment en el gràfic 8b es confirma que les xifres referents als graduats continuen sent inferiors a les d'atur juvenil, tant si es mesura amb la taxa d'atur com amb la ràtio d'atur.

GRÀFIC 8b. EVOLUCIÓ DE LA RÀTIO D'ATUR DELS GRADUATS QUE BUSQUEN FEINA SEGONS EL NIVELL D'ESTUDIS (2007-2014)



El gràfic 9. *Situació laboral i formativa segons família professional i ensenyaments* presenta, de manera desglossada, per famílies professionals, la situació actual dels graduats de tots els ensenyaments analitzats a l'estudi. S'inclouen els PQPI i els ensenyaments artístics superiors encara que no corresponguin al mateix nivell formatiu que els ensenyaments de grau mitjà i grau superior.

GRÀFIC 9 SITUACIÓ LABORAL I FORMATIVA SEGONS FAMÍLIA PROFESSIONAL I ENSENYAMENTS



En el tercer trimestre posterior a la graduació, estaven treballant entre el 30% i el 60% dels graduats de les diverses famílies d'FPI.

Tenen una inserció laboral superior al 50% (suma dels graduats que treballen i els que estudien i treballen) els ensenyaments esportius (66,37%) i les famílies d'FPI marítimopesquera (57,26%), hoteleria i turisme (54,12%) i fabricació mecànica (52,53%). Les dues famílies amb més graduats, que alhora presenten una inserció laboral important, són sanitat (inserció del 46,49%) i serveis socioculturals i a la comunitat (44,57%). La tercera i la quarta família amb més graduats, administració i gestió i informàtica i comunicació, tenen el 33,78% i el 30,09% d'inserció laboral, respectivament.

Un altre aspecte a observar és la situació formativa. Si sumem els graduats que continuen estudiant de manera exclusiva i els que ho combinen amb la feina, trobem que del 30% al 80% dels graduats segueix estudiant entre sis i nou mesos després d'acabar els estudis. Les famílies on predomina l'opció per seguir formant-se són activitats físiques i esportives (77,88%), informàtica i comunicacions (70,22%), comerç i màrqueting (62,51%), tèxtil,



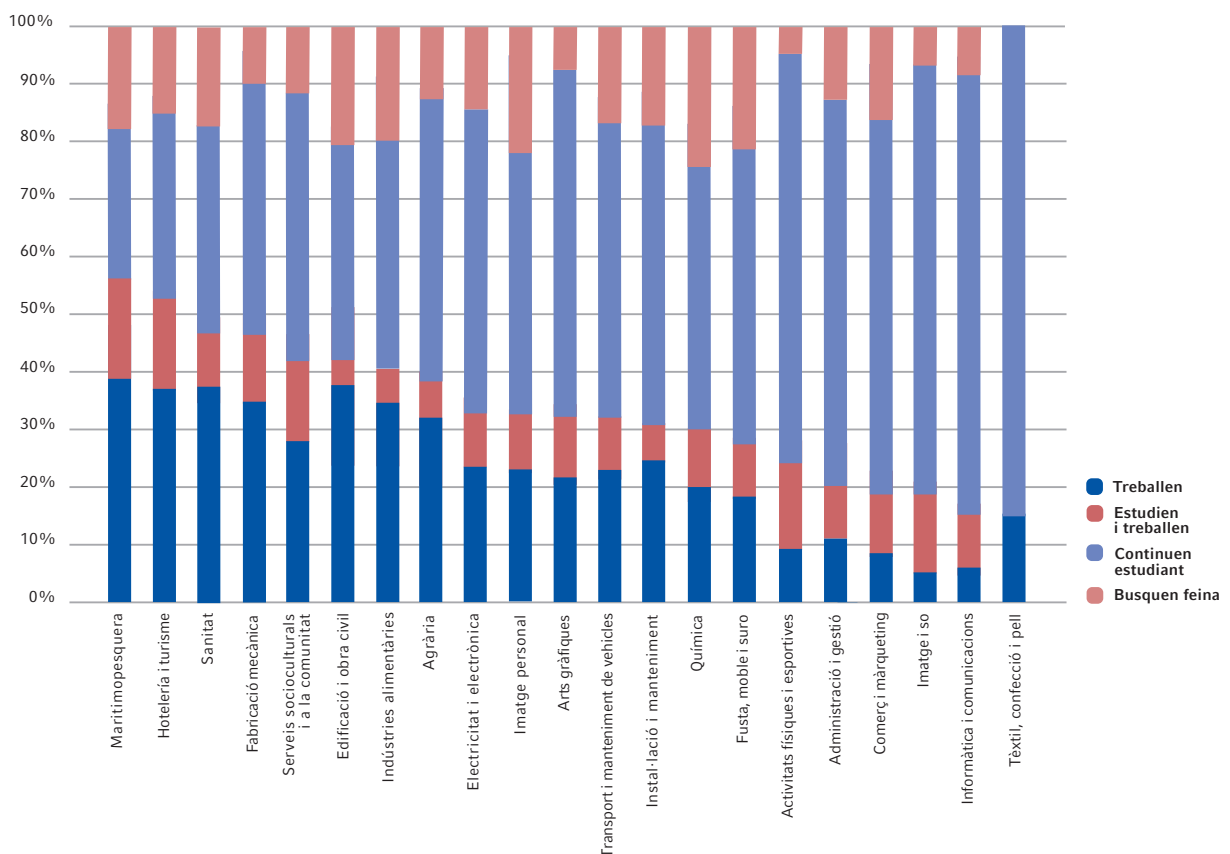
confecció i pell (61,90%), administració i gestió (60,76%) i serveis socioculturals i a la comunitat (56,79%). En la família amb més quantitat de graduats, sanitat, aquesta xifra se situa en el 47,83%. Les famílies en què menys se segueix estudiant són maritimopesquera (32,48%) i indústries alimentàries (38,38%).

Els ensenyaments artístics superiors, que corresponen a un nivell formatiu superior, tenen una inserció laboral més alta. Els programes de qualificació professional inicial (PQPI), en canvi, presenten una xifra d'inserció més baixa, que es correspon amb una major continuïtat en els estudis.

Les famílies en què els graduats continuen estudiant en una proporció més elevada solen coincidir amb les que presenten una inserció laboral més baixa.

El gràfic 10. *Inserció laboral i formativa dels graduats de grau mitjà segons la família professional* ens mostra de nou la situació actual dels graduats, en aquest cas només de grau mitjà de formació professional inicial, segons la família professional a la qual pertanyen els estudis realitzats.

GRÀFIC 10 INSERCIÓ LABORAL I FORMATIVA DELS GRADUATS DE GRAU MITJÀ D'FPPI SEGONS LA FAMÍLIA PROFESSIONAL



En el tercer trimestre posterior a la graduació, estan treballant entre el 15% i el 55% dels graduats de grau mitjà. Entre el 42% i el 87% opten per continuar estudiant.

Com en l'estudi anterior, hi ha dues famílies professionals en què la inserció laboral, tant dels graduats que treballen com dels que estudien i treballen, té una taxa superior al 50%. Són la maritimopesquera (55,36%) i hoteleria i turisme (52,72%). Les famílies professionals indústries alimentàries i edificació i obra civil, que l'any anterior encapçalaven la llista, aquest any ocupen el setè i sisè lloc, respectivament.

Pel que fa a la situació formativa, continuen estudiant més del 75% dels graduats en les famílies d'imatge i so; activitats físiques i esportives; tèxtil, confecció i pell; informàtica i comunicacions; administració i gestió i comerç i màrqueting.

A la **taula 4. Inserció laboral i formativa de les famílies amb més graduats de grau mitjà**, es presenten amb detall la inserció laboral i formativa de les famílies amb més persones graduades.

Sanitat, la família amb més número de graduats en cicles de grau mitjà, ocupa el tercer lloc amb una inserció del 46,37%. La segueixen en número de graduats administració i gestió i serveis socioculturals i a la comunitat, que amb el 20,40% i el 42,31% d'inserció respectivament. Convé destacar també, informàtica i comunicacions que amb unes xifres importants de graduats (4t lloc), té una inserció laboral del 15,80%.

TAULA 4. INSERCIÓ LABORAL I FORMATIVA DE LES FAMÍLIES AMB MÉS GRADUATS DE GRAU MITJÀ

Família	Graduats	Inserció laboral	Situació formativa
Sanitat	3.808	46,37%	46,42%
Administració i gestió	1.863	20,40%	75,07%
Serveis socioculturals i a la comunitat	1.378	42,31%	61,61%
Informàtica i comunicacions	1.272	15,80%	84,59%
Transport i manteniment de vehicles	1.149	31,84%	59,81%
Imatge personal	1.112	32,30%	53,54%



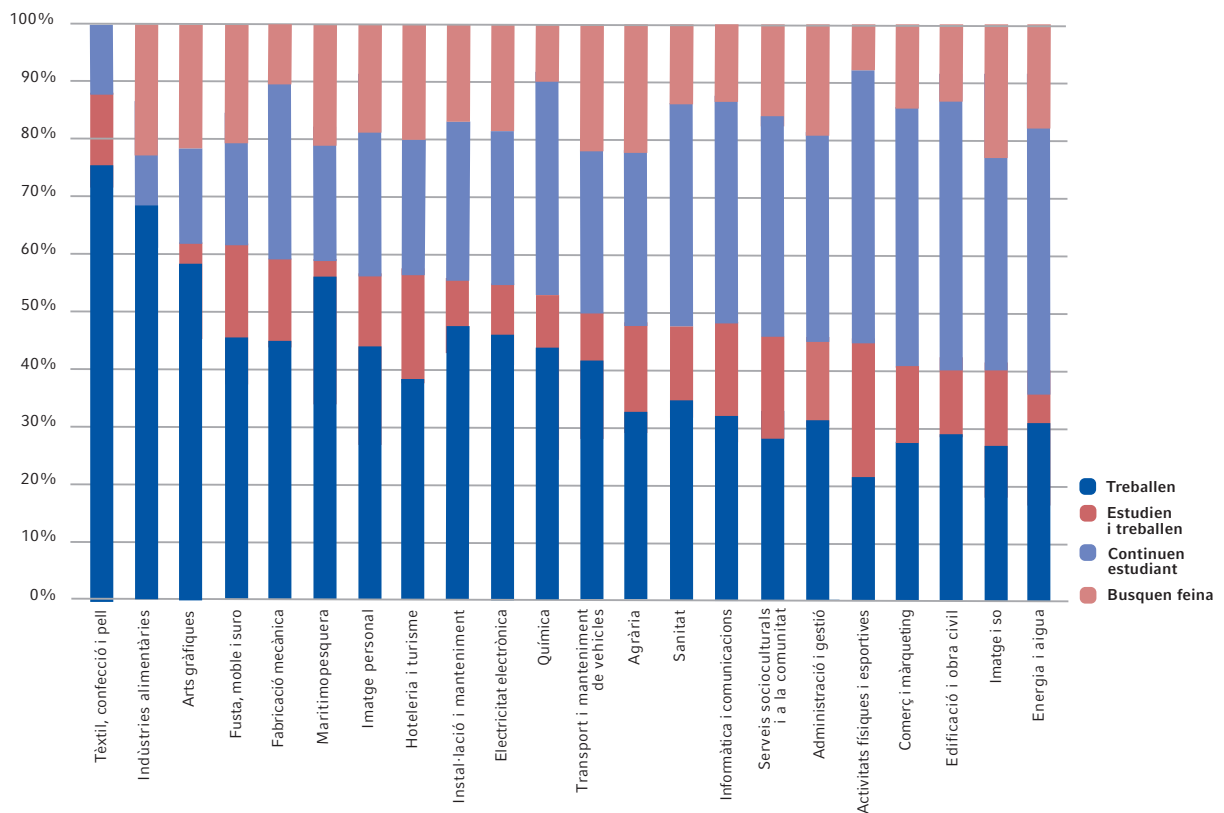
El gràfic 11. *Inserció laboral i formativa dels graduats de grau superior segons la família professional* ens mostra la situació dels ensenyaments de formació professional inicial, separant-los per famílies professionals (amb els mateixos criteris que en els dos gràfics anteriors).

Quatre famílies professionals tenen, en el grau superior, una inserció laboral per sobre del 60%: tèxtil, confecció i pell (87,5%), indústries alimentàries (68,18%), arts gràfiques (61,97%) i fusta, moble i suro (61,54%). El curs anterior, indústries alimentàries i imatge personal ocupaven els primers llocs.

Quant a la situació formativa, destaca la família d'activitats físiques i esportives, amb prop d'un 70% dels graduats que continuen estudiant. Així mateix, hi ha altres famílies en què aquesta proporció supera el 50%: edificació i obra civil, comerç i màrqueting, serveis socioculturals i a la comunitat, informàtica i comunicacions i energia i aigua.

GRÀFIC 11

INSERCIÓ LABORAL I FORMATIVA DELS GRADUATS DE GRAU SUPERIOR D'FPI SEGONS LA FAMÍLIA PROFESSIONAL



En el 3r trimestre posterior a la graduació, estan treballant entre el 35% i el 90% dels graduats de grau superior. Entre el 9% i el 69% opten per continuar estudis.

A la **taula 5. Inserció laboral i formativa de les famílies amb més graduats de grau superior** es mostren els percentatges d'inserció laboral i de persones que continuen estudiant en les famílies amb més persones graduades.

Entre les famílies amb més graduats, destaca electricitat i electrònica, amb més del 50% d'inserció laboral dels graduats de grau superior. La resta de famílies estan per sobre del 40%.

TAULA 5. INSERCIÓ LABORAL I FORMATIVA DE LES FAMÍLIES AMB MÉS GRADUATS DE GRAU SUPERIOR

Família	Graduats	Inserció laboral	Situació formativa
Serveis socioculturals i a la comunitat	3.689	45,44%	54,93%
Sanitat	2.765	46,67%	49,90%
Administració i gestió	2.336	45,29%	48,45%
Comerç i màrqueting	1.394	40,79%	56,85%
Informàtica i comunicacions	1.215	46,38%	53,84%
Electricitat i electrònica	1.123	54,03%	36,43%

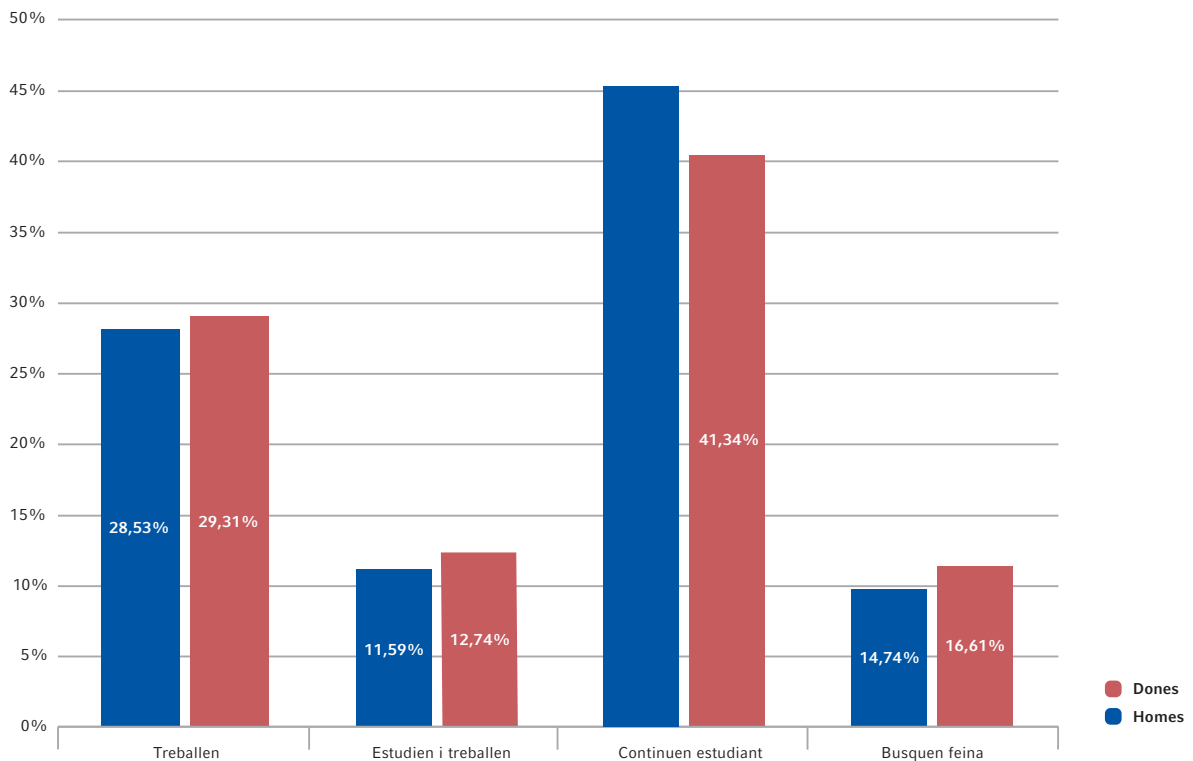


El gràfic 12. *Situació dels graduats d'ensenyaments de grau mitjà i grau superior segons el gènere* presenta de manera comparada la situació dels graduats, en funció del seu gènere, entre sis i nou mesos després d'haver acabat els estudis.

Observem que la inserció laboral de les dones graduades arriba fins al 42,05%, i és més alta que la dels homes, amb el 40,12%. Aquesta diferència de dos punts percentuals és molt similar a l'observada el curs anterior. En canvi, el percentatge d'homes que continua estudiant (45,14%) és superior al de les dones (41,31%), tot i que la diferència s'ha reduït lleugerament des del curs anterior.

En darrer lloc, com l'any anterior, el percentatge de dones que busca feina és superior al dels homes.

GRÀFIC 12 SITUACIÓ DELS GRADUATS D'ENSENYAMENTS DE GM I GS SEGONS EL GÈNERE



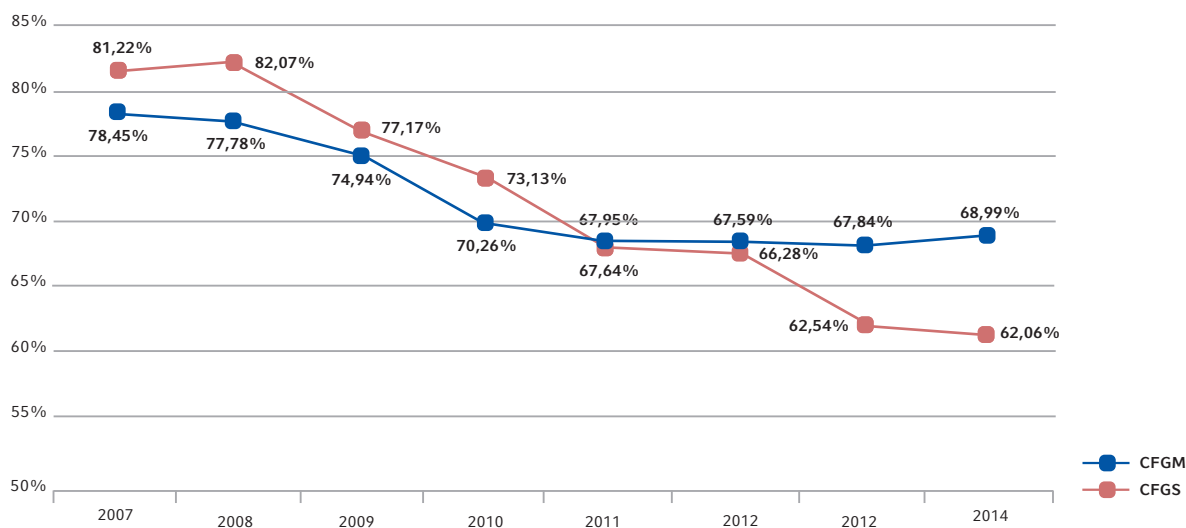
**Les dones predominen en las opciones relacionadas con la inserción laboral.
Els homes predominen amb la continuïtat d'estudis.**

El gràfic 13. *Evolució de la percepció de relació entre feina i estudis segons els nivells formatiu (2007–2014)* mostra l'evolució de la percepció de relació entre la feina i els estudis realitzats, tant dels graduats de grau mitjà com dels de grau superior, els darrers vuit anys.

Com podem observar, ha existit els darrers anys una important davallada de la percepció de l'adequació de l'ocupació als estudis cursats, fàcilment relacionable amb la conjuntura econòmica. Aquesta davallada ha estat molt més important en els graduats de grau superior, que ja acumulen una pèrdua de més de 19 punts, i ha continuat caient lleument el darrer any. En el cas del grau mitjà, en canvi, el decrement ha estat menor i, a més, es confirma el canvi de tendència observat el curs anterior (ha crescut 1,4 punts en dos cursos). Aquest fet manté la percepció en els graduats de grau mitjà per sobre dels de grau superior, per quart any consecutiu, i situa la diferència entre els dos nivells d'estudis en un màxim històric de 6,93 punts. La disminució d'ofertes laborals pot dificultar que es pugui escollir l'ocupació en relació amb els estudis cursats. La percepció de relació entre feina i estudis en els graduats de grau mitjà inicia un ascens des del 2012. Cal tenir present que els títols de grau superior són més especialitzats que els de grau mitjà, que són més generalistes.

Tot i les diferències i la tendència general decreixent, podem afirmar encara que el nivell de relació entre la feina desenvolupada i el contingut dels estudis cursats continua sent elevat.

GRÀFIC 13 EVOLUCIÓ DE LA PERCEPCIÓ DE RELACIÓ ENTRE FEINA I ESTUDIS SEGONS EL NIVELL FORMATIU (2007-2014)



Ha tendit a disminuir la percepció de relació entre feina exercida i estudis cursats, tot i que la relació percebuda ha iniciat una recuperació entre els graduats de grau mitjà.



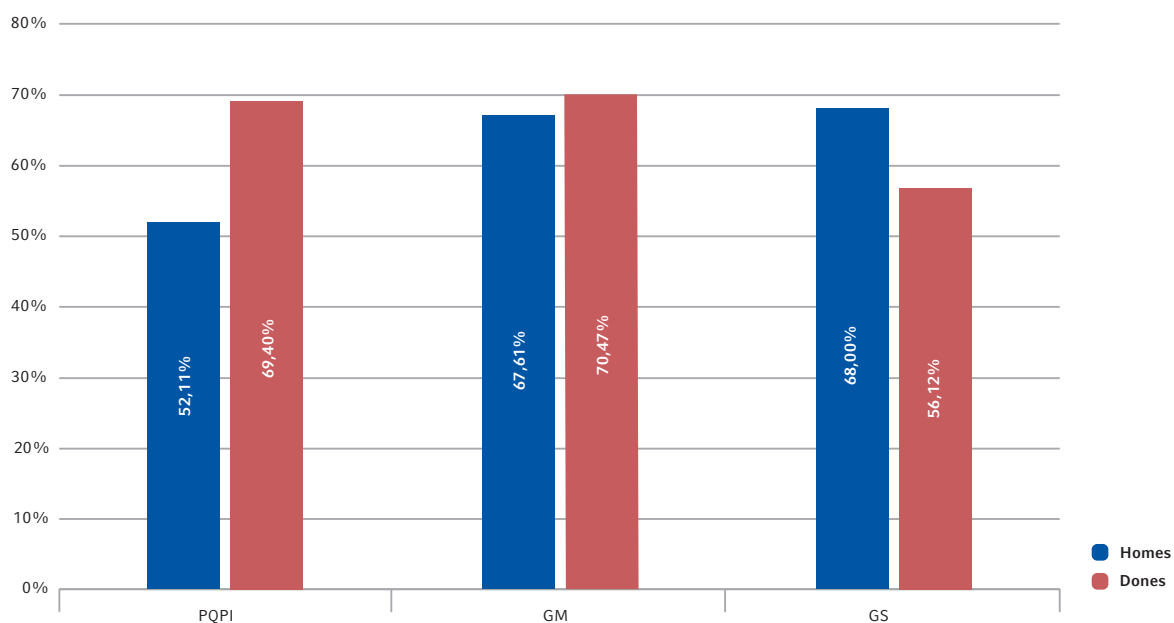
El gràfic 14. *Percepció de la relació entre la feina i els estudis segons el gènere i el nivell d'estudis* presenta també la percepció dels graduats sobre la relació entre la feina exercida i els estudis finalitzats anteriorment, desglossats segons el sexe i el nivell d'estudis.

Les diferències observades en els diferents nivell formatius entre homes i dones són similars a les relatades en curs passat. Entre els alumnes de PQPI, les dones senten relacionada la feina amb els seus estudis en un 69,40% dels casos, mentre que entre els homes només en el 52,11%.

Quant al grau mitjà són també les dones qui tenen una major percepció de relació entre la feina i els seus estudis, que se situa en un percentatge elevat amb una diferència de menys de tres punts.

En canvi, la diferència en els casos dels graduats d'ensenyaments de grau superior, en què els homes presenten un percentatge superior, és de gairebé 12 punts.

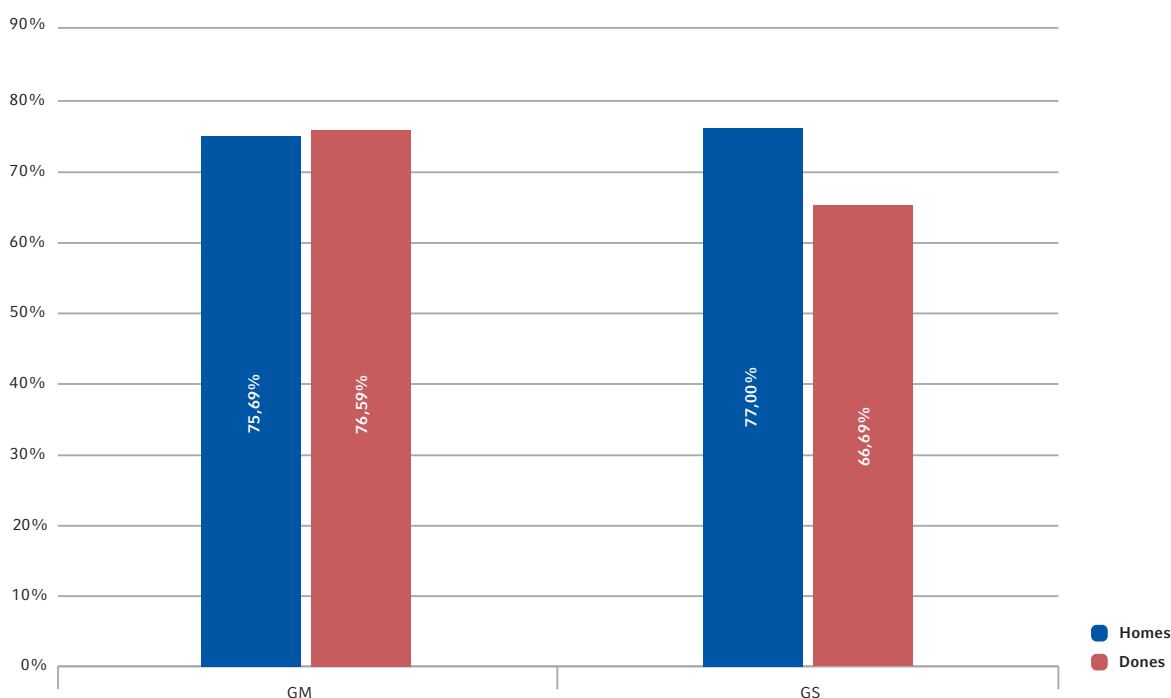
GRÀFIC 14 PERCEPCIÓ DE LA RELACIÓ ENTRE LA FEINA I ELS ESTUDIS PER GÈNERE I NIVELL D'ESTUDIS



Els homes expressen una major percepció de relació entre feina i estudis de més alt nivell formatiu. Les dones, en canvi, hi perceben una major relació entre el grau mitjà o els PQPI que en el grau superior.

El **gràfic 15. Percepció de la utilitat del CF per a l'obtenció de feina** ens permet observar quin percentatge de graduats considera que els estudis professionals cursats els han facilitat l'obtenció de la feina, dividits en quatre grups segons el gènere i el nivell d'estudis. Cal tenir presents que el 14,33% del graduats d'ensenyaments de grau mitjà i grau superior han indicat en l'enquesta que ja tenien feina actual quan van començar aquests estudis. En aquest cas no han estat preguntats sobre la utilitat dels estudis per trobar la feina actual. La pregunta sobre la utilitat dels estudis per trobar la feina actual només s'ha formulat a les persones que en el moment de l'enquesta tenen feina, però que no la tenien abans d'iniciar els ensenyaments professionals.

GRÀFIC 15 PERCEPCIÓ DE LA UTILITAT DEL CF PER A L'OBTENCIÓ DE FEINA SEGONS GÈNERE I NIVELL D'ESTUDIS



El 73,66% dels graduats que han obtingut una feina consideren que el CF els ha ajudat. Aquest percentatge és més alt en els homes de GS i més baix en les dones del mateix nivell.

Tres de cada quatre graduats que han obtingut la feina després d'haver iniciat el cicle, consideren que aquests estudis els han facilitat l'accés a la feina.

No s'observen diferències significatives entre els homes i dones al grau mitjà, però sí al grau superior. Hi ha un salt en la percepció d'utilitat dels estudis cursats quan comparem les dones de grau mitjà amb les de grau superior. Les graduades de grau superior presenten 10 punts menys que les de grau mitjà i, per tant, consideren en menor proporció que el cicle els ha ajudat a obtenir la feina que tenen. Aquesta dada concorda amb la menor percepció de relació entre feina i estudis en el cas de les graduades de grau superior.



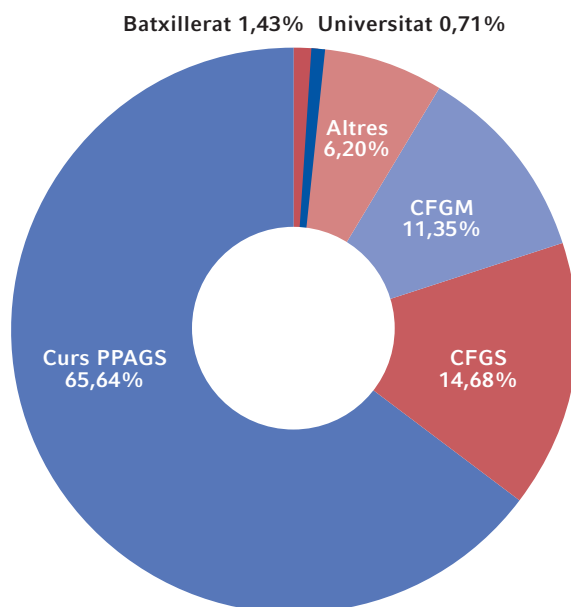
El gràfic 16. *Estudis en curs dels graduats de grau mitjà* reflecteix la distribució d'estudis en curs dels graduats de grau mitjà que han optat per seguir formant-se.

Les proporcions representades en el gràfic mostren com l'opció majoritària entre els graduats de grau mitjà continua sent els cursos de preparació per a la prova d'accés a grau superior (PPAGS). En segon lloc, molt per sota de la primera opció, trobem els cicles formatius de grau superior (CFGs), amb el 14,68%. La tercera opció són altres cicles de grau mitjà. En canvi, tant el batxillerat com la universitat continuen sent opcions molt minoritàries.

L'ordre de les preferències es manté respecte del curs anterior. El percentatge de la primera opció (curs PPAGS) és pràcticament idèntic al de l'any anterior, amb un lleu de decrement (menys d'1 punt). Augmenten els percentatges de CFGs i CFGM, com a primera opció. Hi ha un petit increment també en la proporció d'estudis universitaris, que passen del 0,48% al 0,71%.

En resum, podem afirmar que dels graduats que segueixen estudiant, 4 de cada 5 ho fan cap al següent nivell dels estudis dels ensenyaments professionals, passant dels cicles de grau mitjà als de grau superior, ja sigui mitjançant el curs d'accés o de forma directa.

GRÀFIC 16 ESTUDIS EN CURS DELS GRADUATS DE GRAU MITJÀ



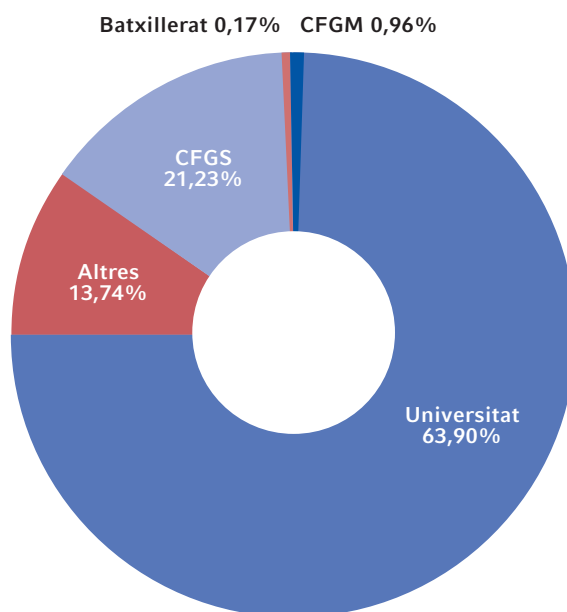
Entre els graduats de grau mitjà que continuen estudiant, prop d'un 66% opta per preparar-se per a les proves d'accés a grau superior.

El gràfic 17. *Estudis en curs dels graduats de grau superior* mostra les proporcions entre les opcions escollides pels graduats de grau superior que han seguit ampliant la seva formació després de graduar-se.

La distribució de les preferències per seguir estudiant entre els graduats de grau superior té una primera opció ben diferenciada, la universitària, amb el 63,90%. Molt per sota, la segona opció és cursar un altre cicle formatiu de grau superior (CFGS), amb el 21,23%. Veiem que, com en el cas anterior, preval la tendència a realitzar els estudis superiors als cursats.

Tot i això, respecte als resultats de l'estudi anterior, observem un decrement de més de 5 punts en l'opció universitària, mentre que l'opció per cursar un altre CFGS ha augmentat 3,4 punts. També ha augmentat l'opció per a altres estudis, que ha passat de l'11,06% a 13,74%.

GRÀFIC 17 ESTUDIS EN CURS DELS GRADUATS DE GRAU SUPERIOR



Prop d'un 64% dels graduats de grau superior que continuen estudiant, segueixen la seva formació a la universitat.



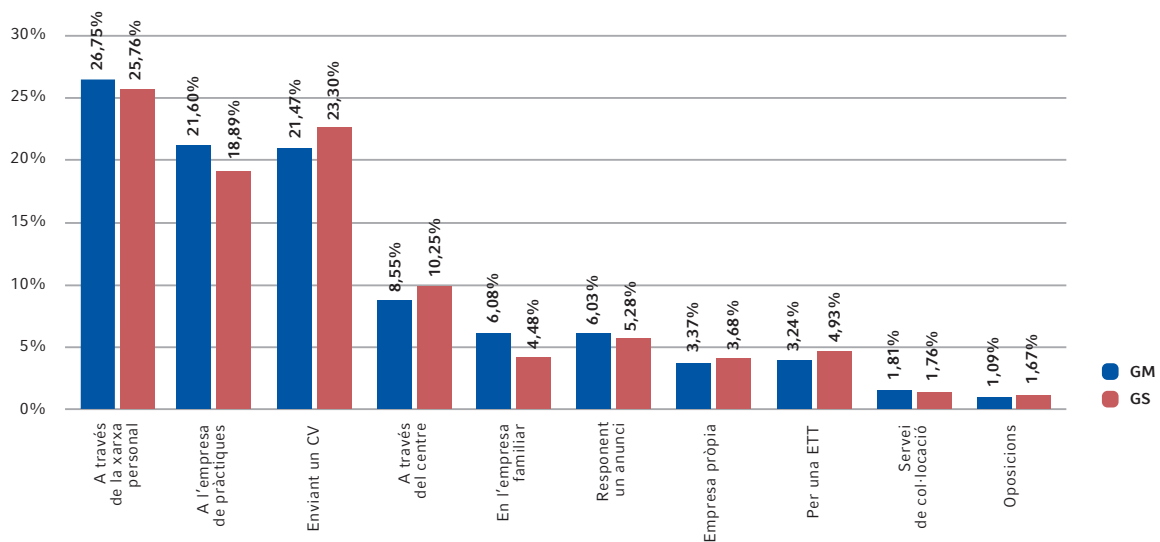
El gràfic 18. *Vies que han proporcionat la feina als graduats ocupats, segons el nivell d'estudis* permet fer una comparativa entre les vies a través de les quals els graduats han trobat ocupació un cop superat el cicle formatiu, segons si provenen de grau mitjà o de grau superior.

L'ordre de les quatre primeres opcions per trobar feina varia en funció del nivell d'estudis cursat. En ambdós casos (grau mitjà i grau superior) la primera opció és la xarxa personal. En el cas del grau mitjà, la segona opció és l'empresa de pràctiques i la tercera, l'enviament de currículum. En el cas del grau superior, la segona opció és l'enviament de currículum i la tercera l'empresa de pràctiques. En ambdós casos, la quarta via és el centre docent.

Pel que fa a la resta d'opcions, més minoritàries, les empreses familiars i la resposta a anuncis de feina són vies més utilitzades per trobar feina entre els graduats de grau mitjà que entre els de superior. En canvi, es dona la situació inversa pel que fa a el centre d'estudis i les ETT.

Les oposicions i els serveis de col·locació són les vies menys rellevants, tant per al grau mitjà com per al superior.

GRÀFIC 18 VIES QUE HAN PROPORCIONAT LA FEINA ALS GRADUATS OCUPATS, SEGONS EL NIVELL D'ESTUDIS



Dels graduats que han trobat feina, 3 de cada 10 l'han aconseguida bé a través de l'empresa de pràctiques o bé a través del centre formatiu.

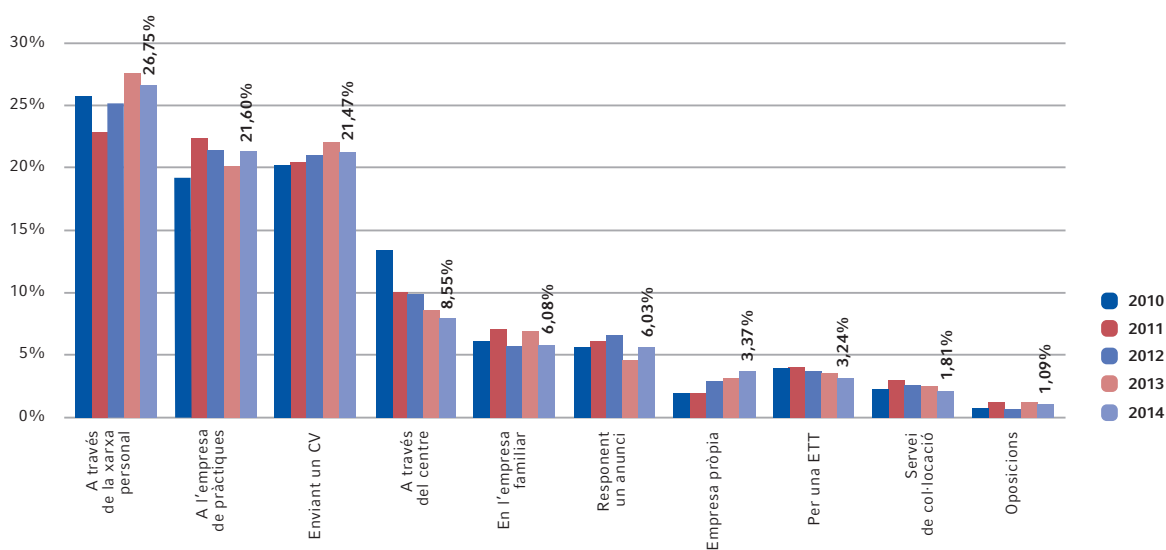
El gràfic 19. *Vies que han proporcionat la feina als graduats ocupats de grau mitjà (2010-2014)* presenta sèries anuals de les distintes formes amb què els graduats de grau mitjà han trobat feina en acabar els estudis professionals. S'hi indica el valor percentual assolit per cada via en el darrer any observat, el 2014.

Tot i que la xarxa personal, l'empresa de pràctiques i l'enviament de currículum es continuen mantenint com a les tres vies majoritàries, l'ordre entre la segona i tercera opció s'inverteix respecte del curs anterior. Així, l'empresa de pràctiques recupera els punts perduts en el darrer estudi i torna a ser, com fa dos cursos, la segona opció.

Respecte de l'any anterior, l'ordre en les següents opcions es manté. Tot i que l'empresa de pràctiques augmenta com a via per trobar feina, es confirma la disminució del percentatge corresponent al centre formatiu. Amb tot, si sumem l'empresa de pràctiques i el centre on s'han fet els estudis, el percentatge augmenta respecte a l'any anterior del 28,79% al 30,15%.

Hi ha un augment discret però constant de l'empresa pròpia com a opció per a l'ocupació, que ja supera les ETT, en lent retrocés.

GRÀFIC 19 VIES QUE HAN PROPORCIONAT LA FEINA ALS GRADUATS OCUPATS DE GRAU MITJÀ (2010-2014)



**La xarxa personal és la principal via d'obtenció d'ocupació.
El 2014 ha augmentat el nombre de graduats de grau mitjà que troben feina a través de l'empresa de pràctiques. Es confirma la tendència a l'alça de l'autoocupació.**



El gràfic 20. *Vies que han proporcionat la feina als graduats ocupats de grau superior (2010–2014)* mostra, per als darrers cinc anys, el pes relatiu de les vies que han servit per trobar feina als graduats de grau superior, un cop acaben el cicle formatiu. S'hi indica el valor percentual assolit per cada via en el darrer any observat, el 2014.

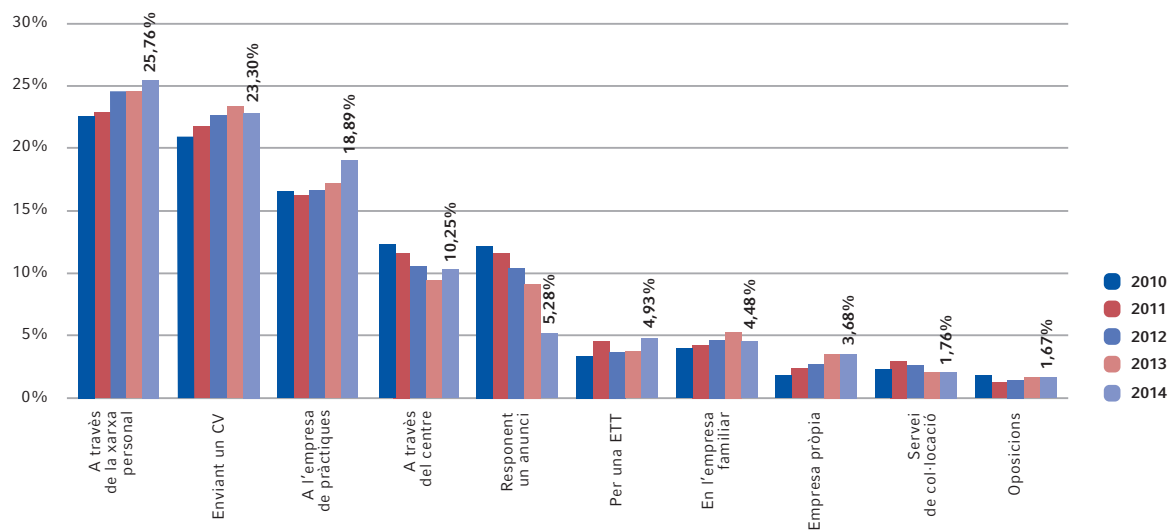
Les tres vies predominants són, com en cas del grau mitjà, la xarxa personal, l'enviament del currículum, l'empresa de pràctiques, el centre docent i la resposta a anuncis. L'ordre de les dues darreres s'ha invertit i ara presenten una diferència de prop de 5 punts percentuals.

Pel que fa a l'evolució: així com la xarxa personal i l'empresa de pràctiques han estat vies cada cop més útils durant els darrers cursos, l'opció de respondre un anunci ha anat disminuint i presenta una important davallada el 2014 (del 9,53% al 5,28%). La intervenció del centre docent a l'hora de trobar feina augmenta en el 2014, després del retrocés dels darrers anys.

Així, si sumem aquesta via a la de l'empresa de pràctiques, el percentatge arriba al 29,14%, tres punts més que el curs anterior.

Com al grau mitjà, el servei de col·locació és una opció molt minoritària, per sota de les ETT. L'empresa pròpia, en canvi, ha tendit a prendre major importància.

GRÀFIC 20 VIES QUE HAN PROPORCIONAT LA FEINA ALS GRADUATS OCUPATS DE GRAU SUPERIOR (2010-2014)



La xarxa personal es consolida com la via més important per a l'accés a l'ocupació. Segueixen en importància l'enviament de currículum, l'empresa de pràctiques i el centre docent. Cau la proporció de feines obtingudes en resposta a un anunci.

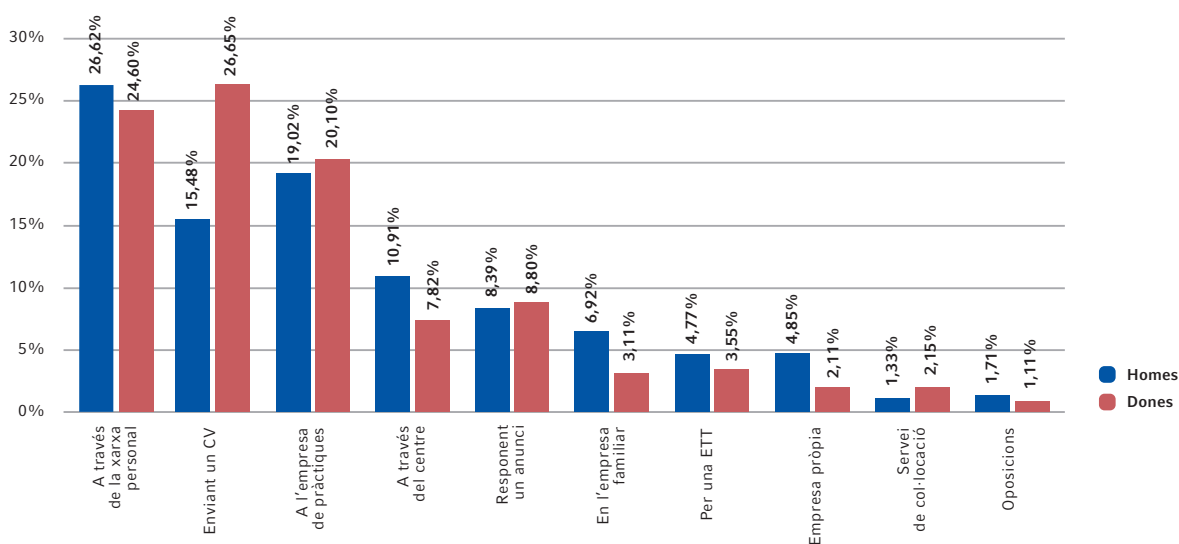
El gràfic 21. *Vies que han permès trobar feina, segons el gènere* expressa la variable de gènere en les vies que han donat accés a feina als graduats de grau mitjà i superior un cop acabats els estudis.

Les primeres vies per trobar feina no segueixen el mateix ordre entre homes i dones. Entre els homes, les quatre vies més efectives són la xarxa personal, l'empresa de pràctiques, la tramesa del currículum i el centre docent. En canvi, entre les dones les vies més efectives són l'enviament del currículum, la xarxa personal, l'empresa de pràctiques i la resposta a anuncis. La principal diferència en magnitud es troba en l'enviament de currículum, amb 11 punts de diferència favorable a les dones.

En definitiva els homes aconsegueixen més ocupació a partir del seu propi entorn: xarxa personal, centre docent, empresa familiar... Les dones obtenen feina en major mesura que els homes recorrent a vies menys assistides, sense intermediaris facilitadors: presentació del currículum, resposta a anuncis de feina. L'enquesta no permet determinar si això revela una situació d'avantatge per a les dones (que, potser, en concurrència amb els homes en les vies menys assistides per trobar feina, inspiren més confiança i obtenen millors resultats), o bé si revela un avantatge per als homes (que, potser, no necessiten tant recórrer a les vies menys assistides per trobar feina, ja que troben majors oportunitats a partir del seu entorn personal i social).

Si considerem conjuntament l'empresa de pràctiques i el centre d'estudis, el percentatge és del 29,93% entre els homes i 27,92% entre les dones. El mateix sistema educatiu, doncs, facilita directament 3 de cada 10 feines als graduats.

GRÀFIC 21 VIES QUE HAN PERMÉS TROBAR FEINA, SEGONS EL GÈNERE

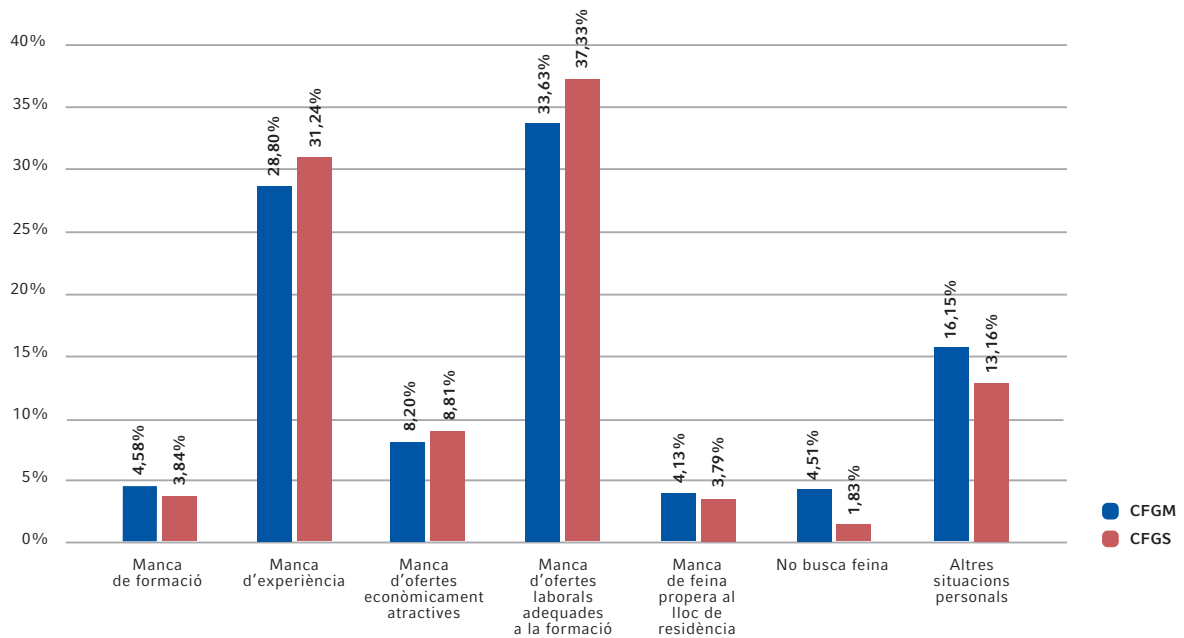


Les vies que han proporcionat ocupació varien amb el gènere. Les dones aconsegueixen, molt més que els homes, trobar feina enviant el currículum o responent anuncis. Els homes obtenen més resultats a través de la xarxa de contactes personals o el centre docent.



El gràfic 22. *Motius pels quals els graduats no troben feina, segons el nivell d'estudis* presenta la percepció de les causes per les quals els graduats no han aconseguit encara trobar feina en el moment de l'enquesta, segons que siguin de grau mitjà o superior. Es refereix, doncs, només al col·lectiu de graduats desocupats, no receptors de formació: el 14,10% dels graduats de grau mitjà i el 17,03% dels de grau superior.

GRÀFIC 22 MOTIUS PELS QUALS ELS GRADUATS NO TROBEN FEINA, SEGONS EL NIVELL D'ESTUDIS



El 15,66% dels graduats, no han trobat feina encara en el moment de l'enquesta. Ho imputen majoritàriament a la manca d'ofertes de treball i a la manca d'experiència. No perceben com a problema, ni els ingressos del treball, ni possibles dèficits de formació, ni la ubicació de la feina.

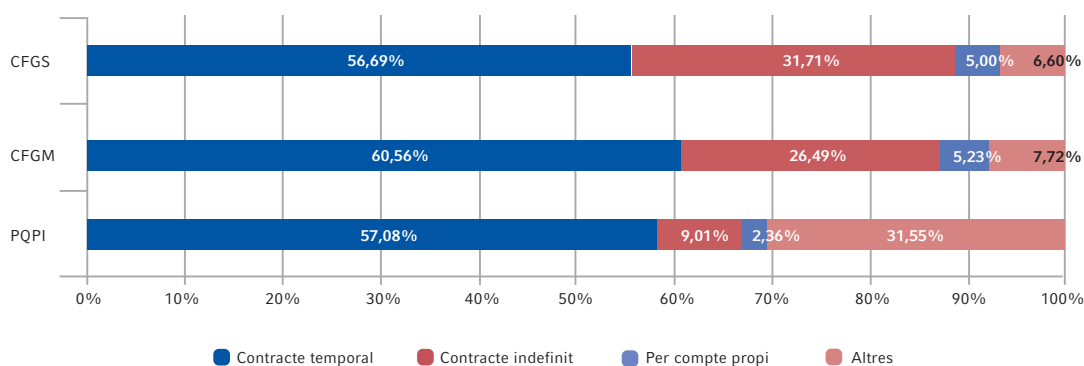
El gràfic no expressa diferències importants entre nivells d'estudis respecte a les causes a les quals imputen el fet de no haver trobat feina. Aproximadament, un de cada tres ho atribueix a la manca d'ofertes laborals adequades a la seva formació, que és la primera causa, seguida de la manca d'experiència. Ambdues opcions són encara més majoritàries en el grau superior. És destacable que la manca de formació no és una causa percebuda com a determinant en gaire casos (menys d'un 5%). Aquestes proporcions són, a grans trets, les mateixes que les de l'estudi de l'any anterior.

El **gràfic 23. Tipus de situacions laborals per nivell d'estudis** mostra la situació laboral, per als graduats ocupats i per nivell d'estudis, segons la proporció de les diverses formes de vinculació al treball, incloent-hi el tipus de contracte laboral o el treball per compte propi.

La primera dada rellevant és que la temporalitat supera el 55% en tots els casos i arriba al 60% entre els graduats de grau mitjà. En canvi, els contractes indefinits s'incrementen amb l'augment del nivell d'estudis.

Un altre factor a destacar és que l'autoocupació és una via molt més utilitzada entre els graduats de grau mitjà i grau superior que entre els de PQPI.

GRÀFIC 23 TIPUS DE SITUACIONS LABORALS PER NIVELL D'ESTUDIS



La temporalitat és més elevada entre els graduats de grau mitjà, mentre els contractes indefinits augmenten amb el nivell d'estudis

La resta de situacions (agrupades a "altres") presenten percentatges reduïts entre els graduats de grau mitjà i grau superior, mentre que suposen gairebé una tercera part dels casos en els graduats de PQPI. Els graduats de PQPI tenen, doncs, major dificultat per identificar la seva situació concreta amb les tres primeres opcions de resposta i recorren més a l'opció "altres".

Respecte al curs anterior, ha augmentat la temporalitat al grau mitjà i superior però s'ha reduït entre els PQPI. L'evolució dels contractes indefinits és inversa: es redueixen en el grau mitjà i superior i augmenten en els PQPI.



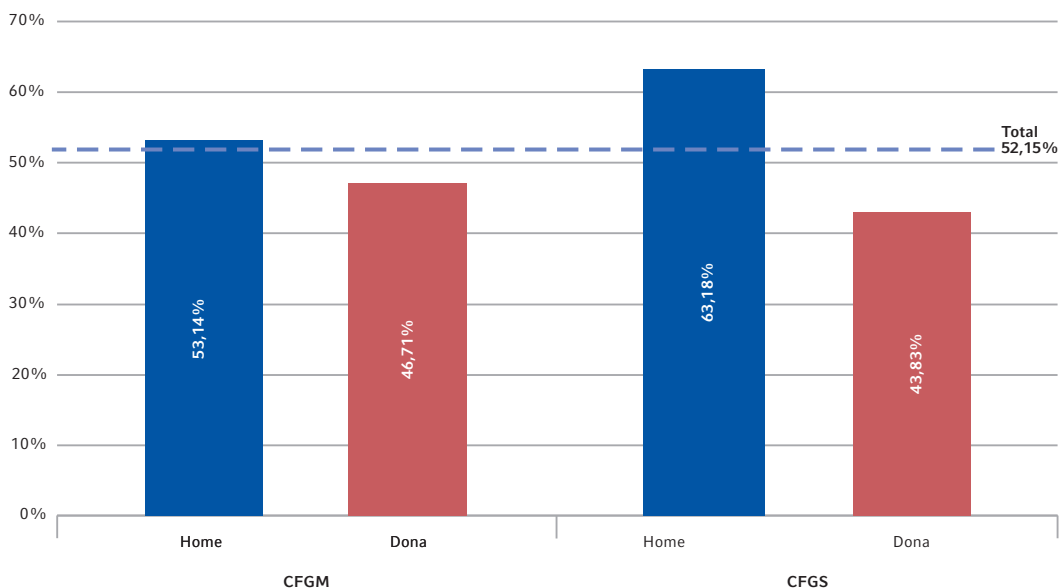
El gràfic 24. *Proporció de contractes a jornada completa segons el gènere i nivell d'estudis* mostra la proporció de graduats que treballen a temps complet, en funció del gènere i el nivell d'estudis.

Els ocupats a temps complet representen el 52,15% de les persones graduades que tenien feina en el moment de respondre l'enquesta.

Els homes estan per sobre de la mitjana, especialment els de grau superior, que se situen més de 10 punts percentuals per sobre.

En el cas de les dones, hi ha menys distància entre el grau mitjà i el superior i en ambdós casos se situen per sota del 50%.

GRÀFIC 24 PROPORCIÓ D'OCUPATS A JORNADA COMPLETA SEGONS GÈNERE I NIVELL D'ESTUDIS

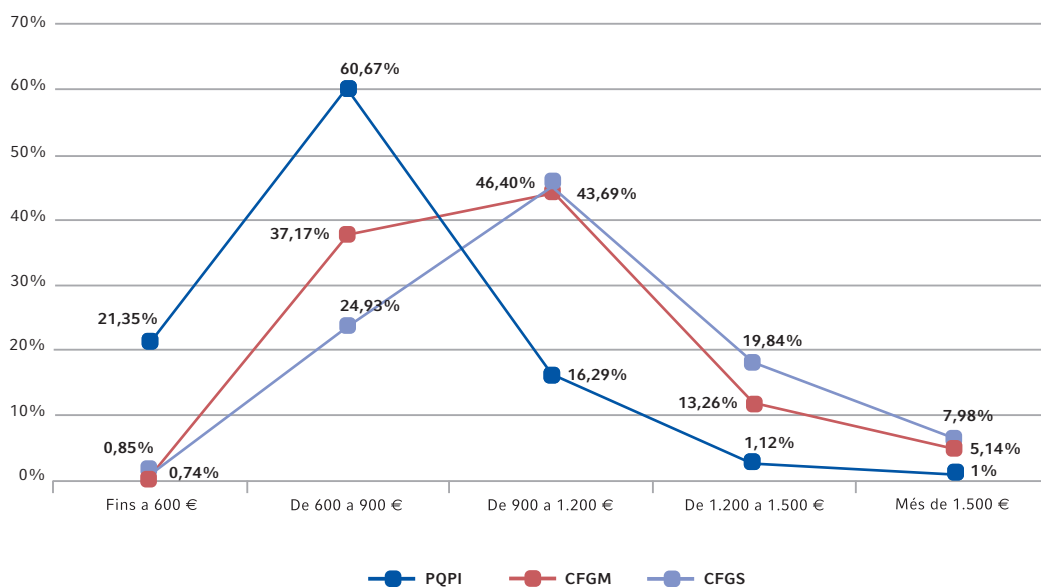


La meitat dels graduats que, en el moment de respondre l'enquesta, tenien feina estan ocupats a temps complet. El treball a temps complet és més freqüent entre els homes, especialment els de grau superior.

El gràfic 25. *Nivell de d'ingressos del treball dels ocupats a temps complet segons el nivell d'estudis* ens permet establir relacions entre les retribucions percebudes i el nivell formatiu dels graduats. Només s'inclouen les persones que han respost que tenen ocupació a temps complet.

GRÀFIC 25

NIVELL D'INGRESSOS DEL TREBALL DELS OCUPATS A TEMPS COMPLET SEGONS EL NIVELL D'ESTUDIS



Els graduats amb major qualificació tenen ingressos del treball més alts.

Podem observar com, igual que en anys anteriors, en les franges d'ingressos inferiors a 900 € predominen els graduats de PQPI, seguits dels de grau mitjà i dels de grau superior. A partir dels 900 € s'inverteix completament la situació i la major proporció correspon al grau superior, seguida del grau mitjà i finalment del PQPI.

La franja d'ingressos del treball, majoritària entre els alumnes de PQPI és la de 600 a 900 € i, en segon lloc, la de menys de 600 €. En total, el 82,02% percep menys de 900 €.

Tant entre els graduats de grau mitjà com superior, la franja majoritària és entre 900 i 1.200 €, seguida per la de 600 a 900 €. Així doncs, el 72,18% dels graduats de grau superior i el 81,6% dels de grau mitjà cobra menys de 1.200 €. Percentatges lleugerament inferiors als del curs anterior (en què els percentatges eren del 73,84% en els graduats de grau superior i del 83,18% en els de grau mitjà).

Inversament, perceben més de 1.200 € prop d'un 28% dels graduats de grau superior i més d'un 18% dels de grau mitjà. Per contra, en aquesta franja, tant en grau mitjà com en el grau superior es presenten percentatges lleugerament superiors als del curs anterior (en què eren d'un 26% en els graduats de grau superior i prop d'un 17% en els de grau mitjà).

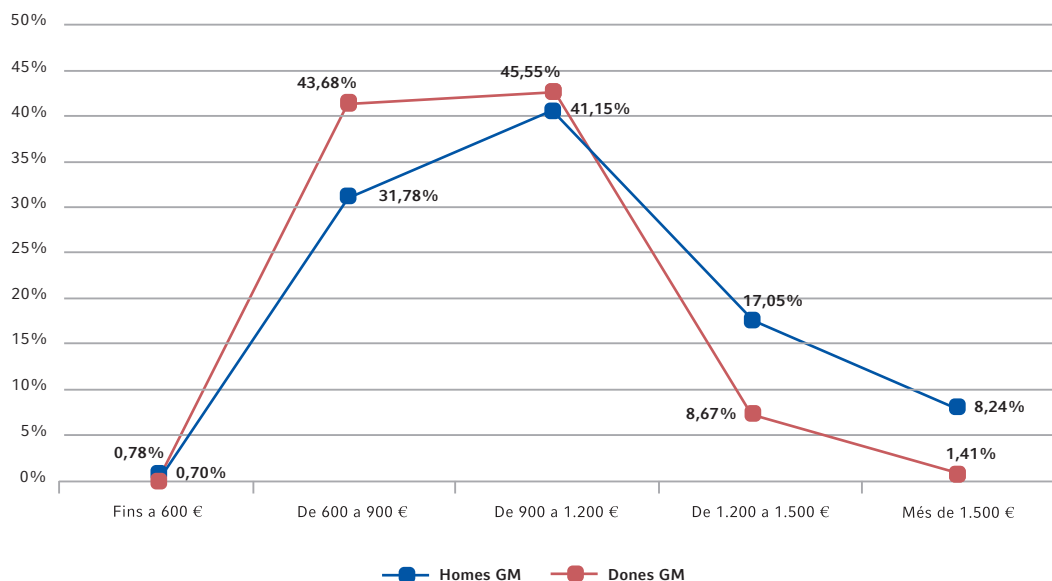


El gràfic 26. *Nivell d'ingressos del treball dels graduats de grau mitjà ocupats a temps complet segons el gènere* mostra, per als graduats de grau mitjà, les diferències retributives en funció del gènere.

Els nivells d'ingressos del treball majoritaris en ambdós casos són els que se situen entre els 600 € i els 1.200 €. No obstant això, aquests nivells són més freqüents entre les dones, ja que els homes presenten més proporció en franges superiors als 1.200 €.

Mentre tres de cada quatre homes tenen uns ingressos inferiors als 1.200 €, en les dones aquesta xifra s'enfila fins al 90%. En suma, la situació no difereix gaire de la dels anys anteriors.

GRÀFIC 26 NIVELL DE INGRESSOS DEL TREBALL DELS GRADUATS DE GRAU MITJÀ OCUPATS A TEMPS COMPLET SEGONS EL GÈNERE

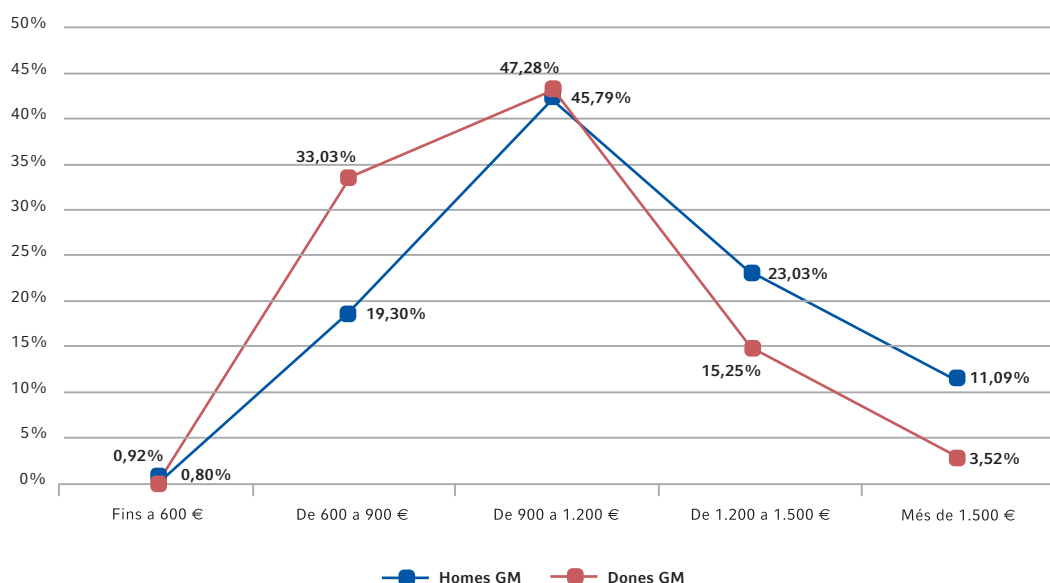


**Obtenen ingressos del treball inferiors a 1.200 € el 90% de dones, davant el 75% d'homes.
Obtenen ingressos superiors a 1.200 € el 25% d'homes i un 10% de dones.**

El gràfic 27. *Nivell d'ingressos del treball dels graduats de grau superior ocupats a temps complet segons el gènere* ens permet observar les diferències entre els ingressos procedents del treball que en el moment de l'enquesta obtenien els homes i les dones graduats en grau superior.

El patró observat en la distribució per franges d'ingressos del treball segons el gènere, és el mateix que entre els graduats de grau mitjà. En aquest cas, el 81% de les dones tenen ingressos per sota dels 1.200 €, mentre que entre els homes aquesta proporció és del 66%. La diferència, de 15 punts, és lleugerament inferior a la del curs passat (en què el percentatge era del 83% en les dones i 67% en els homes).

GRÀFIC 27 NIVELL D'INGRESSOS DEL TREBALL DELS GRADUATS DE GRAU SUPERIOR OCUPATS A TEMPS COMPLET SEGONS EL GÈNERE

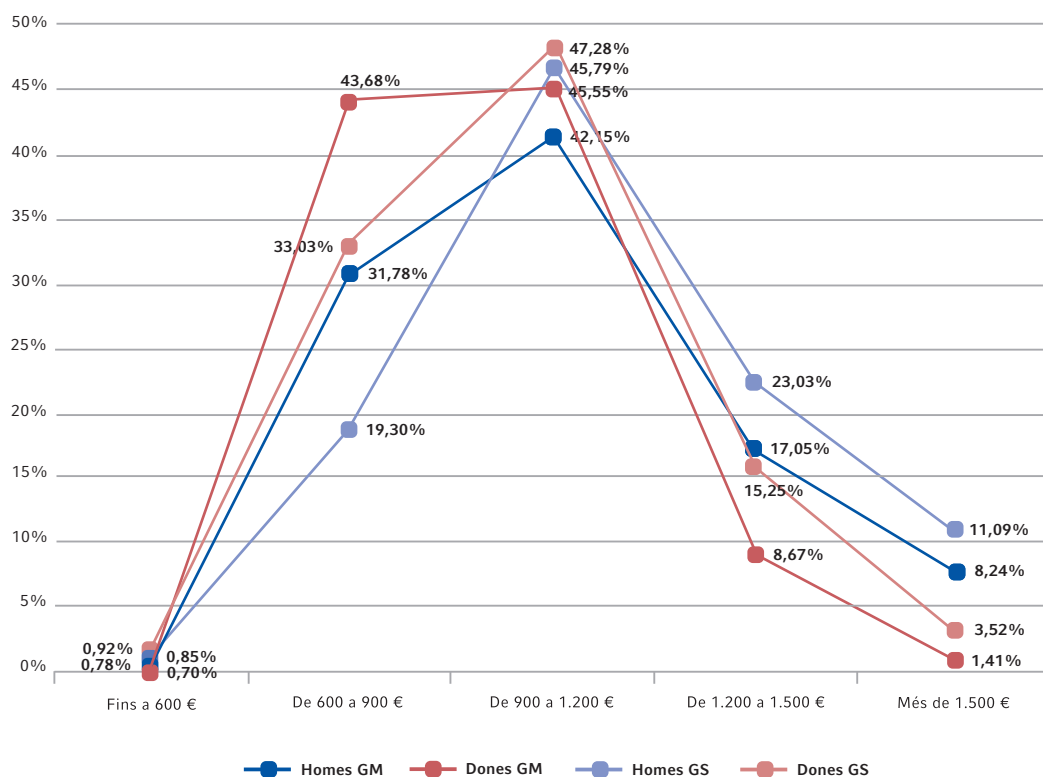


**Obtenen ingressos del treball inferiors a 1.200 € el 81% de dones, front el 66% d'homes.
Obtenen ingressos superiors a 1.200 € el 34% d'homes i el 19% de les dones.**



El gràfic 28. *Nivell de ingressos del treball dels graduats segons gènere i nivell d'estudis* presenta de manera separada per gènere i per nivell d'estudis la distribució en franges dels nivells d'ingressos dels graduats.

GRÀFIC 28 NIVELL DE INGRESSOS DEL TREBALL DELS GRADUATS OCUPATS A TEMPS COMPLET SEGONS GÈNERE I NIVELL D'ESTUDIS



Les dones graduades en grau superior presenten ingressos del treball inferiors als homes graduats en grau mitjà.

Si superposem els dos gràfics anteriors, podem observar que les diferències d'ingressos del treball entre homes i dones són més accentuades que les que hi ha entre grau mitjà i grau superior. Així, mentre el 81% de les dones graduades en grau superior reben uns ingressos inferiors a 1.200 €, aquest percentatge és del 75% entre els homes graduats en grau mitjà. Aquesta diferència, de sis punts, és idèntica a la del curs anterior.

Per tant, es pot afirmar que, en general, les dones tendeixen a percebre uns ingressos del treball inferiors als dels homes encara que el seu nivell formatiu sigui superior. Les raons de la diferència són probablement múltiples, entre les quals la menor presència de les dones en les especialitats industrials, on les retribucions solen ser més altes.



CONCLUSIONS



CONCLUSIONS

1. Creix el nombre de graduats

El curs 2012-2013 hi va haver 33.950 graduats d'FPI presencial, la qual cosa representa un increment del 4% respecte del curs anterior.

2. Millora la conjuntura del mercat de treball

Pel que fa a la conjuntura del mercat de treball que han trobat els graduats de 2013 en el moment de l'enquesta, de 6 a 9 mesos després de graduar-se, cal destacar que en el primer trimestre de 2014 es presenta per primer cop des de 2007 una variació interanual positiva en ocupació juvenil, fins ara negativa en el primer trimestre de l'any. Aquesta millora coincideix amb el que podem observar quant a la inserció laboral dels graduats d'ensenyaments professionals (excepte PQPI): el 41,46% està treballant en el moment de l'enquesta, una xifra lleugerament superior a la del curs anterior (41,08%). Per primera vegada, la xifra d'inserció laboral deixa de caure i, fins i tot, augmenta respecte del curs passat.

3. S'atura l'erosió de les condicions d'inserció laboral

En haver coincidit amb el cicle econòmic recessiu, els estudis corresponents a les promocions de 2006 a 2012 havien mostrat retrocessos progressius de l'ocupació, veloços per al 2008 i 2009, moderats en els anys posteriors. La promoció de 2013, en canvi, no es troba nou mesos després de graduar-se, en pitjors condicions que l'anterior.

És el primer cop des de l'inici, el 2007, de la sèrie d'estudis d'inserció laboral dels graduats d'ensenyaments professionals en què es produeix un increment de l'opció "estic treballant" i un retrocés de l'opció "estic buscant feina".

A més, sumats els graduats que estan treballant i els que estudien i treballen, la porció total d'ocupats ha augmentat el 2014 respecte del curs anterior. En conjunt, el 41,46% en l'enquesta de 2014, davant del 41,08% en l'enquesta de 2013. Trenta-vuit centèsimes més. S'ha aturat l'erosió en la inserció laboral. Són, com hem dit anteriorment, petits canvis positius.

En conclusió, doncs, hi ha símptomes que el cicle regressiu s'exhaureix. Pel que fa a la inserció laboral dels graduats d'ensenyaments professionals, la crisi sembla trobar-se en un punt mort, que podria ser la inflexió cap a un nou cicle de creixement.

Més que les magnituds del canvi, l'important és el canvi de signe.

4. Es manté el nivell de continuïtat d'estudis

Alhora que es produeix l'augment dels graduats que treballen, s'observa un lleu descens dels que es continuen formant. Acumulant la variació dels que estudien i els que estudien i treballen, la prossecució d'estudis reula tres centèsimes. La magnitud és diminuta, però ha canviat de signe.

Es confirma, doncs, la connexió entre mercat laboral i continuació d'estudis. Però importa constatar que el progrés en l'ocupació és major que el retrocés en la continuïtat formativa.

L'alleujament relatiu del mercat laboral no desincentiva, almenys per ara, la continuïtat dels estudis. Un altre petit indicati esperançador.

5. Es manté el diferencial en atur

Comparant els que es declaren en recerca de feina amb l'atur general o l'atur juvenil, s'ha mantingut tothora una diferència favorable als graduats, menys castigats per l'atur. Aquesta diferència favorable s'ha vingut constatant al llarg de tots els estudis realitzats.

6. Les condicions d'inserció laboral difereixen segons el gènere

Com s'ha dit, les dones graduades superen els homes en inserció laboral (amb el 42,05% davant el 40,12% dels homes). La proporció de dones que busca feina és més gran que la dels homes (16,61%, davant el 14,74%). En canvi, van darrere en continuïtat d'estudis (41,31% davant el 45,14%). En la recerca de feina, les dones semblen obtenir menys suport del seu entorn, i depenen més dels seus propis recursos que d'intermediaris facilitadors. L'ocupació a jornada completa és inferior entre les dones, amb més de sis punts percentuals de desavantatge en el grau mitjà i gairebé vint al grau superior. A més, la percepció de la utilitat dels estudis és sensiblement més baixa entre les dones graduades de grau superior (66,69% davant el 77% dels homes).

Per si això fos poc, la comparació de nivells retributius resulta desfavorable a les dones. Mentre el 89,9% i el 81,2% de les dones graduades de grau mitjà i grau superior, respectivament, reben ingressos inferiors als 1.200 €, entre els homes aquestes proporcions són del 74,7% (grau mitjà) i del 65,9% (grau superior). Això situa les dones graduades de grau superior amb ingressos del treball, en general, inferiors als dels homes graduats de grau mitjà. Per tant, com ja s'ha dit, les dones tendeixen a percebre uns ingressos del treball inferiors als dels homes encara que el seu nivell formatiu sigui superior.

En resum, les dones s'insereixen abans, però a costa d'una inserció menys ambiciosa. Aquesta situació és compatible amb una diferent assignació de rols per part de segments suficientment significatius de la societat com perquè tinguin efecte estadístic. S'atribueix als homes el paper de provisors principals dels ingressos familiars, mentre que a les dones se'ls assigna un paper secundari en l'aportació d'ingressos, compatible amb majors responsabilitats en la llar. Això explicaria la més prompta retirada dels estudis per part de les dones, combinada amb una entrada en el mercat laboral anticipada, però de més baixa intensitat.

7. Les variables grau i família professional afecten la inserció

Si observem el comportament per famílies professionals, la inserció laboral se situa entre el 30% i el 60%, i arriba al 66,37% en el cas dels ensenyaments esportius, que ja encapçalaven la llista el curs passat. Destaquen també les famílies maritimopesquera, hoteleria i turisme i fabricació mecànica.



Si ens centrem en els graduats de grau mitjà, estan treballant entre el 15% i el 55%, amb maritimopesquera i hoteleria i turisme per sobre del llindar del 50%. Sanitat i serveis socioculturals i a la comunitat, dues de les famílies professionals amb més graduats, tenen una inserció superior al 40%. En canvi, administració i gestió i informàtica i comunicacions, també entre les més comunes, tenen una inserció laboral del 20% o inferior.

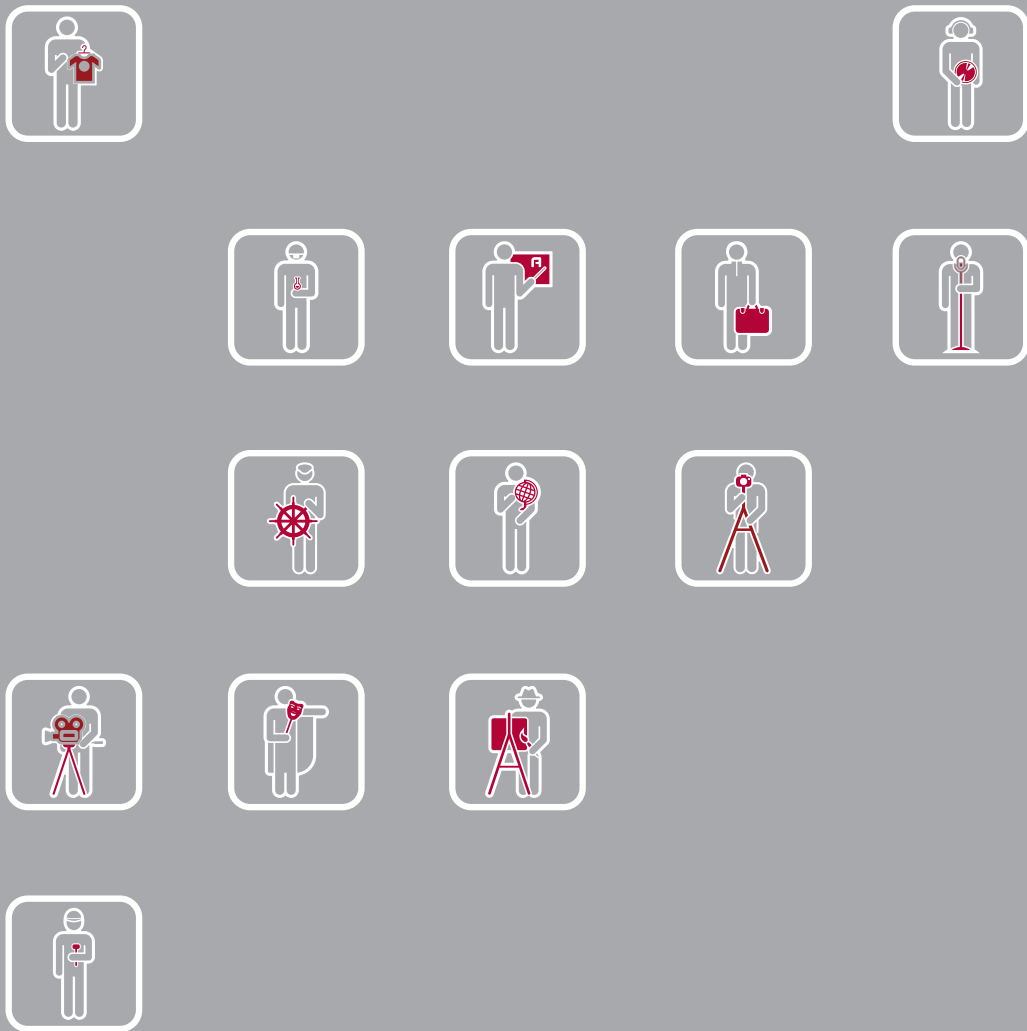
Entre els graduats de grau superior, es troben inserits del 35% al 90%, segons les famílies professionals. Convé destacar les famílies tèxtil, confecció i pell, indústries alimentàries, arts gràfiques i fusta, moble i suro (totes per sobre del 60%). Les famílies amb més graduats de grau superior són serveis socioculturals i a la comunitat, sanitat, administració i gestió, comerç i màrqueting i informàtica i comunicacions, totes amb una inserció laboral entre el 40% i el 50%. Les segueix en nombre de graduats electricitat i electrònica, amb una inserció que arriba al 54,03%.

8. Es manté l'estratègia de continuació d'estudis

Es continua constatant que el recurs a la prossecució d'estudis és més intens entre els tècnics que entre els tècnics superiors (63,29% davant el 48,43%). Això fa que la situació de recerca de feina sigui, en el moment de l'enquesta, més abundant al grau superior que al grau mitjà (17,03% al grau superior, davant el 14,10% al mitjà).

La prossecució d'estudis abunda més, també, en les famílies que registren una inserció més baixa que en les que presenten una inserció més alta. Tanmateix, no hi ha fonament suficient per concloure que és la menor inserció laboral l'única explicació de la major prossecució d'estudis. Sí que es pot afirmar que entre els dos factors (inserció i continuació d'estudis) hi ha una relació interactiva. No es fàcil determinar si l'alta continuïtat d'estudis en la família informàtica i comunicacions, per posar un exemple, és conseqüència o és causa de la baixa inserció.

En definitiva, aquest comportament de prossecució de la formació és compatible amb l'assumpció col·lectiva que les opcions d'inserció són més bones com més elevat sigui el nivell de qualificació professional.



ANNEX 1. SITUACIÓ LABORAL I FORMATIVA
DELS ENSENYAMENTS ARTÍSTICS
SUPERIORS



ANNEX 1. SITUACIÓ LABORAL I FORMATIVA DELS ENSENYAMENTS ARTÍSTICS SUPERIORS

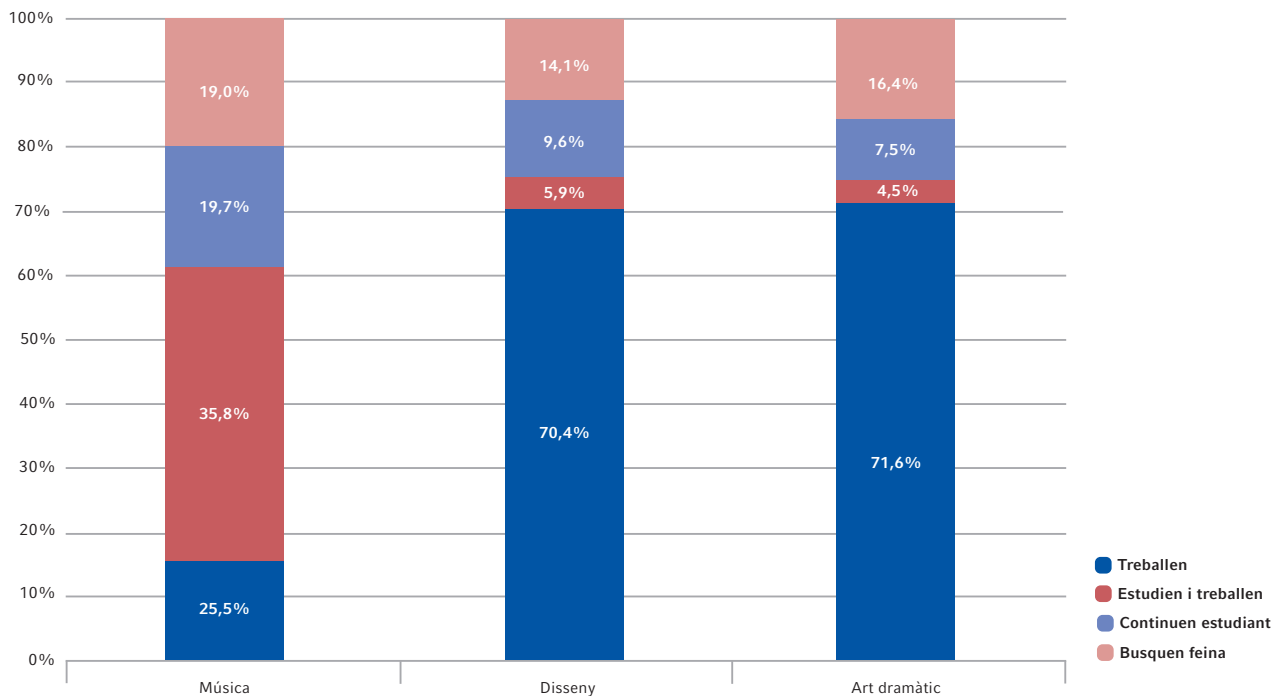
En l'estudi d'inserció laboral, han participat també centres superiors de música, disseny i art dramàtic. Del total de 244 persones que es van graduar el curs anterior, s'han obtingut 138 respostes, la qual cosa suposa el 56,6% de participació.

Quant als ensenyaments superiors de disseny, s'han rebut 135 respostes vàlides d'entre un total de 247 graduats, amb el 54,7% de participació.

En darrer lloc, d'un total de 81 graduats d'art dramàtic el curs anterior, s'han obtingut 67 enquestes vàlides, que equivalen a el 82,7% de participació.

El gràfic A1. *Situació laboral i formativa dels graduats d'ensenyaments artístics superiors (EAS)* mostra quina proporció de graduats estudien, treballen o busquen feina.

GRÀFIC A.1 SITUACIÓ LABORAL I FORMATIVA DELS GRADUATS D'EAS



En tots els casos, la inserció laboral ja superava el 60%, en el moment de l'enquesta. La majoria dels estudiants de música (55,5%) continuen estudiant i molts ho fan alternant-ho amb la feina. En disseny i art dramàtic, el 76% treballen i no ho combinen tant amb estudis.

S'observen diferències importants entre disseny i art dramàtic, d'una banda, i música, de l'altra. Mentre que en els dos primers casos la inserció laboral (tant si només treballen com si treballen i estudien) se situa al voltant del 76%, en el cas de la música estem parlant d'un 61,3%. La diferència principal, però, és que si bé en art dramàtic i en disseny la majoria d'aquests inserits només treballen, en música compaginar estudis i feina és l'opció majoritària.

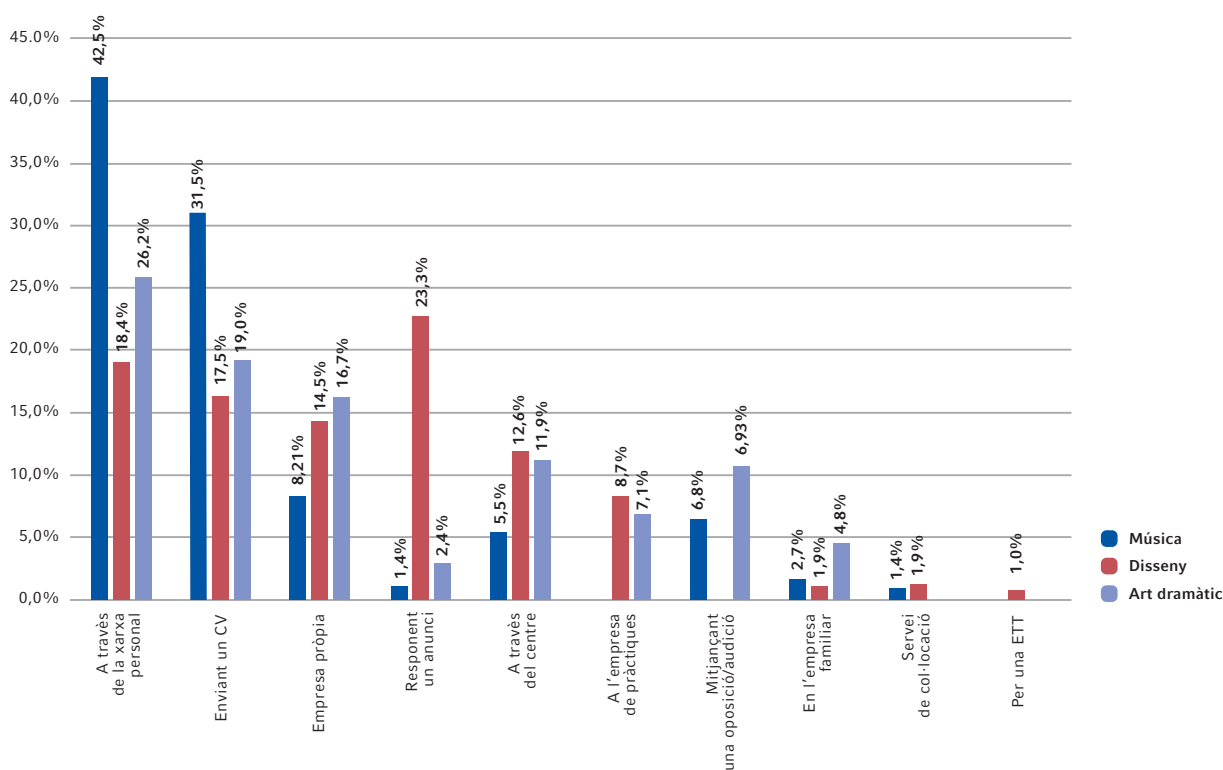
Si el que sumem són les opcions de només estudiar i combinar estudis i feina, obtenim un 55,5% en música, un 15,5% en disseny i un 12% en art dramàtic.

Finalment, busquen feina el 19% dels graduats en música, el 14,1% en disseny i el 16,4% en art dramàtic.

Tenint en compte l'alta inserció laboral d'aquest col·lectiu de graduats, és interessant conèixer quines han estat les vies per accedir a un lloc de treball.

El gràfic A2. *Vies per trobar feina en els graduats d'EAS* mostra quines han estat les vies relacionades pels graduats d'EAS per trobar feina, separant música, disseny i art dramàtic.

GRÀFIC A.2 VIES PER TROBAR FEINA EN ELS GRADUATS D'EAS





En música, l'opció principal és la xarxa personal com a via per trobar feina (42,5%), seguida per l'enviament de currículum per iniciativa pròpia (31,5%). Aquestes dues opcions acumulen un 74% dels graduats i, per tant, la resta d'opcions són minoritàries. Podríem esmentar, de tota manera, l'opció de fer una empresa pròpia (8,2%) o de presentar-se a oposicions o audicions (6,8%).

En el cas d'art dramàtic, si bé les tres primeres opcions coincideixen, són menys majoritàries. A més de la xarxa personal (26,2%), l'enviament de currículum (19%) o la creació d'empresa pròpia (16,7%), destaquen el centre d'estudis i les oposicions/audicions com a vies per trobar feina, ambdues amb l'11,9%.

El cas del disseny és bastant diferenciat dels dos anteriors. La primera opció per trobar feina és respondre un anunci, que acumula un 23,3%. Cal destacar que aquesta opció és molt minoritària en la música o l'art dramàtic. Segueixen, com a vies per obtenir feina entre els graduats de disseny, la xarxa personal (18,4%), l'enviament de currículum (17,5%) o l'empresa pròpia (14,6%).

Si sumem les persones que han obtingut feina a través del mateix centre d'estudis i les que ho han fet a través de l'empresa on han fet pràctiques, els percentatges obtinguts són del 21,3% en disseny i 19% en art dramàtic, mentre que els graduats de música no superen el 5,5%.



ANNEX 2. INSERCIÓ LABORAL I CARACTERÍSTIQUES DE L'OCUPACIÓ PER FAMÍLIES PROFESSIONALS I GRAUS

A la taula següent es mostren, per famílies professionals i graus, alguns dels indicadors que formen part d'aquest estudi. S'han exclòs aquells càlculs que representen fins a un 0,5% del total d'enquestats, perquè no s'han considerat representatius.

Cal tenir en compte que la proporció de graduats que troben relació entre la feina i els estudis previs, que tenen contracte indefinits i que tenen contracte a temps complet s'han calculat sobre el total de graduats que treballen. El percentatge de graduats que cobren més de 900€ s'ha calculat només sobre els que tenen un contracte a temps complet.

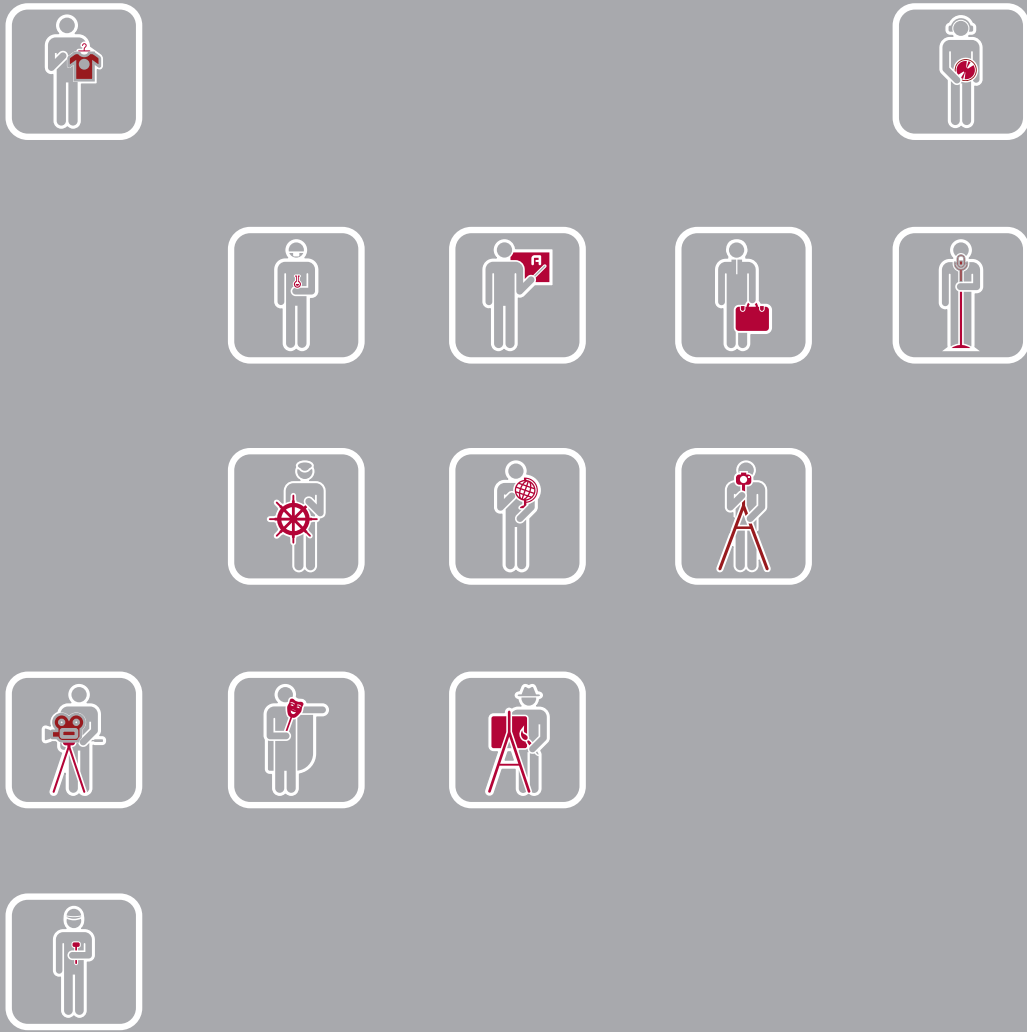

ANNEX 2. INSERCIÓ LABORAL I CARACTERÍSTIQUES DE L'OCUPACIÓ PER FAMÍLIES PROFESSIONALS I GRAUS

CFGM	N	Cens	% Respostes	Inserció	Estudien	Relació feina-estudis	Contractes indefinits	Contr. temps complet	Més de 900
Activitats físiques i esportives	564	741	76,11%	24,3%	85,3%	62,0%	12,4%	19,7%	N.R.
Administració i gestió	1.500	1.863	80,52%	20,4%	75,1%	52,3%	26,7%	36,0%	29,6%
Agrària	129	232	55,60%	38,8%	54,3%	N.R.	N.R.	N.R.	N.R.
Arts gràfiques	188	209	89,95%	31,9%	70,2%	73,3%	36,7%	61,7%	N.R.
Comerç i marqueting	460	737	62,42%	18,9%	75,0%	73,6%	23,0%	32,2%	N.R.
Edificació i obra civil	19	43	44,19%	42,1%	42,1%	N.R.	N.R.	N.R.	N.R.
Electricitat i electrònica	724	1.004	72,11%	32,7%	62,3%	64,3%	23,0%	62,2%	60,1%
Energia i aigua	0			N.D.	N.D.	N.D.	N.D.	N.D.	N.D.
Fabricació mecànica	240	283	84,81%	45,8%	55,4%	81,8%	31,8%	70,0%	74,0%
Fusta, moble i suro	75	135	55,56%	26,7%	58,7%	N.R.	N.R.	N.R.	N.R.
Hoteleria i turisme	294	564	52,13%	52,7%	48,3%	93,5%	29,0%	51,0%	75,9%
Imatge i so	32	97	32,99%	18,8%	87,5%	N.R.	N.R.	N.R.	N.R.
Imatge personal	678	1.112	60,97%	32,3%	53,5%	72,1%	17,4%	39,7%	19,5%
Indústries alimentàries	77	161	47,83%	40,3%	46,8%	N.R.	N.R.	N.R.	N.R.
Informàtica i comunicacions	1.025	1.272	80,58%	15,8%	84,6%	52,9%	20,9%	32,7%	N.R.
Instal·lació i manteniment	296	477	62,05%	31,8%	58,1%	76,6%	26,6%	71,3%	41,8%
Marítimopesquera	56	58	96,55%	55,4%	44,6%	N.R.	N.R.	N.R.	N.R.
Química	210	251	83,67%	30,0%	65,2%	61,9%	17,5%	74,6%	N.R.
Sanitat	2.262	3.808	59,40%	46,4%	46,64%	71,4%	30,7%	55,7%	70,2%
Serveis socials i a la comunitat	917	1.378	66,55%	42,3%	61,6%	75,1%	27,6%	43,6%	62,7%
Tèxtil, confecció i pell	13	26	50,00%	15,4%	84,6%	N.R.	N.R.	N.R.	N.R.
Transport i manteniment de vehicles	851	1.149	74,06%	31,8%	59,8%	61,3%	23,6%	55,7%	90,0%
Ensenyaments d'arts plàstiques i disseny	151	253	59,68%	10,6%	87,4%	N.R.	N.R.	N.R.	N.R.
Ensenyaments esportius	404	1.859	21,73%	65,3%	59,2%	65,5%	23,1%	37,9%	90,0%
FPI + APD + EE	11.165	17.712	63,04%	33,7%	63,3%	69,0%	26,5%	50,0%	62,1%

ANNEX 2. INSERCIÓ LABORAL I CARACTERÍSTIQUES DE L'OCUPACIÓ PER FAMÍLIES PROFESSIONALS I GRAUS

CFGs	N	Cens	% Respostes	Inserció	Estudien	Relació feina-estudis	Contractes indefinits	Contr. temps complet	Més de 900
Activitats físiques i esportives	494	1.089	45,36%	44,3%	69,4%	73,1%	18,7%	18,3%	N.R.
Administració i gestió	1.742	2.336	74,57%	45,3%	48,5%	66,1%	33,2%	50,7%	61,7%
Agraria	114	249	45,78%	47,4%	43,9%	N.R.	N.R.	N.R.	N.R.
Arts gràfiques	71	109	65,14%	62,0%	19,7%	N.R.	N.R.	N.R.	N.R.
Comerç i marqueting	1.015	1.394	72,81%	40,8%	56,8%	67,0%	36,5%	64,5%	75,2%
Edificació i obra civil	135	266	50,75%	40,0%	57,0%	N.R.	N.R.	N.R.	N.R.
Electricitat i electrònica	807	1.123	71,86%	54,0%	36,4%	65,8%	37,4%	78,2%	82,1%
Energia i aigua	55	80	68,75%	36,4%	50,9%.	N.R.	N.R.	N.R.	N.R.
Fabricació i mecànica	234	318	75,58%	59,4%	44,4%	84,2%	38,1%	78,4%	83,5%
Fusta, moble i suro	13	13	100,00%	61,5%	38,5%	N.R.	N.R.	N.R.	N.R.
Hoteleria i turisme	325	652	49,85%	55,4%	41,5%	67,8%	27,2%	64,4%	81,9%
Imatge i so	494	735	67,21%	39,7%	48,6%	54,6%	30,6%	41,3%	65,4%
Imatge personal	130	361	36,01%	55,4%	36,9%	65,3%	26,4%	30,6%	N.R.
Indústries alimentàries	22	54	40,74%	68,2%	9,1%	N.R.	N.R.	N.R.	N.R.
Informàtica i comunicacions	899	1.215	73,99%	46,4%	53,8%	77,2%	32,7%	59,2%	72,0%
Instal·lació i manteniment	384	532	73,56%	55,2%	35,9%	61,9%	49,5%	76,3%	87,8%
Marítimopesquera	61	78	78,21%	59,0%	21,3%	N.R.	N.R.	N.R.	N.R.
Química	609	715	85,17%	52,9%	36,0%	65,2%	27,6%	75,2%	90,5%
Sanitat	1.545	2.765	58,88%	46,7%	49,9%	51,0%	29,3%	48,1%	74,4%
Serveis socials i a la comunitat	2.381	3.689	64,54%	45,4%	54,9%	49,8%	23,3%	30,0%	58,7%
Tèxtil, confecció i pell	8	42	19,05%	87,5%	25,0%	N.R.	N.R.	N.R.	N.R.
Transport i manteniment de vehicles	409	545	75,05%	49,6%	35,5%	73,4%	35,0%	77,3%	79,6%
Ensenyaments d'arts plàstiques i disseny	492	1.005	48,96%	54,9%	37,8%	46,6%	35,2%.	43,7%	83,3%
Ensenyaments esportius	39	102	38,24%	76,9%	41,0%	N.R.	N.R.	N.R.	N.R.
FPI + APD + EE	12.478	19.457	64,13%	47,6%	48%	62,1%	31,7%	53,5%	75,2%





ANNEX 3. LLISTAT DE CENTRES QUE HI HAN PARTICIPAT



ANNEX 3. LLISTAT DE CENTRES QUE HI HAN PARTICIPAT

El Consell General de Cambres de Catalunya i el Departament d'Ensenyament volen fer explícit el seu agraïment a tots els tutors i tutores de pràctiques professionals i als coordinadors i coordinadores de formació professional, així com a tots els alumnes dels diferents ensenyaments professionals que han col·laborat en aquest estudi. Gràcies a tots ells es disposa de dades actualitzades que ajuden tant als centres docents en les seves funcions d'orientació al seu alumnat i d'administració de la planificació dels ensenyaments respectius, i a esdevenir una font d'informació actualitzada i útil, com a la comunitat educativa i a la resta de població en general.

CENTRES FORMACIÓ PROFESSIONAL INICIAL PÚBLICS

ECA d'Alfarràs	Institut Daniel Blanxart i Pedrals
ECA d'Amposta	Institut d'Aran
ECA de l'Empordà	Institut de Badia del Vallès
ECA de Les Borges Blanques	Institut de Castellar
ECA de Manresa	Institut de Deltebre
ECA de Santa Coloma de Farners	Institut de Flix
ECA de Tàrraga	Institut de Guissona
ECA de Vallfogona de Balaguer	Institut de l'Ebre
ECA del Pirineu	Institut de Lliçà
ECA del Solsonès	Institut de Mollet del Vallès
Esc. Viticultura i Enologia M. Rossell i Domènech	Institut de Palamós
Institut Abat Oliba	Institut de Sabadell
Institut Agustí Serra i Fontanet	Institut de Sales
Institut Alexandre Deulofeu	Institut de Sant Feliu de Guíxols
Institut Alexandre Galí	Institut de Santa Coloma de Farners
Institut Alexandre Satorras	Institut de Tecnificació
Institut Alfons Costafreda	Institut de Terrassa
Institut Almatà	Institut de Tremp
Institut Alt Penedès	Institut de Vic
Institut Andreu Nin	Institut d'Horticultura i Jardineria
Institut Antoni Pous i Argila	Institut d'Hoteleria i Turisme
Institut Ausiàs March	Institut Eduard Fontserè
Institut Badalona VII	Institut El Calamat
Institut Baix Camp	Institut El Palau
Institut Baix Empordà	Institut El Pedró
Institut Baix Montseny	Institut El Pont de Suert
Institut Berenguer d'Entença	Institut Els Alfacs
Institut Bernat el Ferrer	Institut Els Planells
Institut Bisbe Sivilla	Institut Enric Borràs
Institut Bonanova	Institut Ernest Lluch i Martí
Institut Bosc de la Coma	Institut Esc. de Capacitació Nauticopesquera de Catalunya
Institut Cal·lípolis	Institut Escola del Treball (Barcelona)
Institut Camí de Mar	Institut Escola del Treball (Granollers)
Institut Campclar	Institut Escola del Treball (Lleida)
Institut Camps Blancs	Institut Escola d'Hostaleria i Turisme (Girona)
Institut Can Puig	Institut Escola d'Hoteleria i Turisme (Cambrils)
Institut Can Vilumara	Institut Escola d'Hoteleria i Turisme (Barcelona)
Institut Cap Norfeu	Institut Escola Industrial
Institut Caparrella	Institut Escola Intermunicipal del Penedès
Institut Carles Vallbona	Institut Estela Ibèrica
Institut Castell del Quer	Institut Esteve Terradas i Illa
Institut Castellarnau	Institut Eugeni d'Ors (Badalona)
Institut Cendrassos	Institut Eugeni d'Ors (Vilafranca del Penedès)
Institut Centre d'Alt Rendiment Esportiu	Institut Ferran Tallada
Institut Cirviànum de Torelló	Institut Flos i Calcat
Institut Comte de Rius	Institut Fòrum 2004
Institut d'Alella	Institut Francesc Ferrer i Guàrdia
	Institut Francesc Ribalta
	Institut Francesc Vidal i Barraquer

Institut Francesc Xavier Lluçh i Rafecas
 Institut Gabriela Mistral
 Institut Gallecs
 Institut Gaudí
 Institut Giola
 Institut Guillem Catà
 Institut Guillem de Berguedà
 Institut Guindàvols
 Institut Hug Roger III
 Institut Illa de Rodes
 Institut J.V. Foix
 Institut Jaume Huguet
 Institut Jaume I
 Institut Jaume Mimó
 Institut Joan Amigó i Callau
 Institut Joan Brossa
 Institut Joan Brudieu
 Institut Joan Coromines
 Institut Joan Guinjoan i Gispert
 Institut Joan Oró (Martorell)
 Institut Joan Oró (Lleida)
 Institut Joaquim Mir
 Institut Joaquín Bau
 Institut Josep Brugulat
 Institut Josep Lladonosa
 Institut Josep Puig i Cadafalch
 Institut Josep Serrat i Bonastre
 Institut Josep Vallverdú
 Institut Júlia Minguell
 Institut Julio Antonio
 Institut La Bastida
 Institut La Bisbal
 Institut La Ferreria
 Institut La Garrotxa
 Institut La Guineueta
 Institut La Pineda
 Institut La Romànica
 Institut La Segarra
 Institut La Serreta
 Institut La Vall de Tenes
 Institut L'Alt Berguedà
 Institut Lauro
 Institut Leonardo da Vinci
 Institut Les Vinyes
 Institut L'Estatut
 Institut Llobregat
 Institut Lluís Companys (Ripollet)
 Institut Lluís Companys (Tordera)
 Institut Lluís Domènech i Montaner
 Institut Lluïsa Cura
 Institut Manolo Hugué
 Institut Manuel Vázquez Montalbán
 Institut Mare de Déu de la Candelera
 Institut Mare de Déu de la Mercè
 Institut Maremar
 Institut Mariano
 Institut Martí l'Humà
 Institut Mediterrània
 Institut Mercè Rodoreda
 Institut Milà i Fontanals
 Institut Miquel Biada
 Institut Miquel Martí i Pol
 Institut Miquel Tarradell
 Institut Mitjans Audiovisuals
 Institut Moianès
 Institut Mollerussa

Institut Montilivi
 Institut Montmeló
 Institut Montserrat Roig
 Institut Montsià
 Institut Montsoriu
 Institut Narcís Monturiol (Barcelona)
 Institut Narcís Monturiol (Figueres)
 Institut Narcís Oller
 Institut Nicolau Copèrnic
 Institut Olivar Gran
 Institut Palau Ausit
 Institut Pedraforca
 Institut Pere Alsius i Torrent
 Institut Pere Barnils
 Institut Pere Borrell
 Institut Pere Martell
 Institut Poblenou
 Institut Pompeu Fabra
 Institut Premià de Mar
 Institut Provençana
 Institut Puig Castellar
 Institut Quercus
 Institut Rafael de Campalans
 Institut Rambla Prim
 Institut Ramon Barbat i Miracle
 Institut Ramon Berenguer IV
 Institut Ramon Casas i Carbó
 Institut Ramon de la Torre
 Institut Ramon Muntaner
 Institut Ribera Baixa
 Institut Ribot i Serra
 Institut Rocagrossa
 Institut Ronda
 Institut Roquetes
 Institut Rubió i Tudurí
 Institut Sa Palomera
 Institut Salvador Espriu
 Institut Salvador Seguí
 Institut Santa Eugènia
 Institut Santa Eulàlia
 Institut Serrallarga
 Institut Severo Ochoa
 Institut Sòl de Riu
 Institut Thos i Codina
 Institut Torre de Malla
 Institut Torre Roja
 Institut Torrevicens
 Institut Vall d'Hebron
 Institut Vallvera
 Institut Vicenç Plantada
 SES Pont del Diable

CENTRES DE FORMACIÓ PROFESSIONAL INICIAL PRIVATS

Acadèmia Núria
 Acser
 Activitats Professionals del Vallès
 Amec
 Anna Vilamanyà
 Antoni Algueró
 Arrels II
 Arts i Tècniques de la Moda
 Bemen 3
 Blancafort
 Català Comercial
 Centre Català Comercial



Centre d'Estudis Catalunya
 CETT
 CEYR-Villarroel
 Christabel
 Cingle
 Colomer
 Comercial Català
 Cultura Pràctica
 Cultural
 Diocesana
 Dolmen
 Edgar
 Educem II
 El Clot
 Episcopal-Mare de Déu de l'Acadèmia
 Esc. Familiar Agrària Quintanes
 Esc. Prof.Salesiana
 Esc. Fam. Agr.Campjoliu
 Escola Pia de Granollers
 Escola Pia de Mataró
 Escola Pia de Sarrià-Calassanç
 Escola Tècnica-Professional Xavier
 Espallargas
 Euroaula
 Figueres
 Forma't
 Formatic Barna
 Francesc Pejoan
 Frandaser
 Freta
 Freta
 Fundació de Restauració i Hostalatge
 Fundació Fiac
 Girona
 Illerna
 Institució Cultural del C.I.C.
 Ites-Ciape
 Jaume Balmes
 Jaume Viladoms
 Joan Pelegrí
 Joan XXIII
 Joan XXIII
 Josep Pons
 Joviat
 La Salle
 La Salle
 La Salle Barceloneta
 La Salle Gràcia
 La Salle Manlleu
 L'Esperança
 Llefia
 López Vicuña
 Mare de Déu del Carme
 Maria Rosa Molas
 Martinez
 Mediterrani
 Miquel Griñó
 Miquel Servet
 Molina
 Monlau
 Montserrat
 Nuestra Señora de la Consolación
 Palcam
 Parc Estudi
 Prat

Ramon y Cajal
 Regina Carmeli
 Roca
 Roger de Llúria
 Sagrat Cor-Sarrià
 Salesians Sant Vicenç dels Horts
 Sant Antoni M. Claret
 Sant Domènec Savio
 Sant Domènec Savio
 Sant Francesc
 Sant Gabriel
 Sant Ignasi
 Sant Joan de Déu
 Santa Maria dels Apòstols
 Santa Teresa de Jesús
 Santapau-Pifma
 Santíssima Trinitat
 Solc nou (Fundació Privada Escola Vicenciana)
 Stucom
 Taller Ginebró
 Taulé Viñas
 Treball del Ripollès
 Túbula
 Ubaeseae
 Via Magna
 Villar
 Xaloc
 Xarxa

CENTRES FORMACIÓ PROFESSIONAL DISTÀNCIA

Institut Obert de Catalunya

CENTRES D'ARTS PLÀSTIQUES I DISSENY PÚBLICS

EA de la Garriga
 EA de Lleida
 EA de Manresa
 EA de Reus
 EA de Rubí
 EA de Sant Cugat del Vallès
 EA de Tarragona
 EA de Terrassa
 EA de Vic
 EA de Vilanova i la Geltrú
 EA del Treball
 EA d'Igualada
 EA d'Olot
 EA Illa
 EA Leandre Cristòfol
 EA Llotja
 EA Massana
 EA Ondara
 EA Pau Gargallo
 EA Vilafranca

CENTRES D'ARTS PLÀSTIQUES I DISSENY PRIVATS

EA Esardi
 Centre Disseny Groc
 Institució Cultural del C.I.C

CENTRES D'ENSENYAMENTS ESPORTIUS**PÚBLICS**

EFTE de Grad Mie e Superior dera Val D' Aran
 EFTE Escola Catalana de l'Esport
 Institut Pere Alsius i Torrent
 Institut Rambla Prim
 Institut Cal-lípolis
 Institut Rocagrossa
 Institut Centre d'Alt Rendiment Esportiu
 Institut de Tecnificació Esportiva Terres De l'Ebre
 Institut Abat Oliba
 Institut Alexandre Satorras
 Institut Serrallarga
 Institut Mollerussa

CENTRES D'ENSENYAMENTS ESPORTIUS**PRIVATS**

CFTE Joviat
 Sant Ignasi
 Escola Pia de Sarrià-Calassanç

CENTRES ARTÍSTICS SUPERIORS**PÚBLICS**

Escola Superior d'Art Dramàtic - IT
 Escola Superior de Música de Catalunya
 ESDAP Llotja
 ESDAP Olot
 ESDAP Ondara
 ESDAP Vic

CENTRES ARTÍSTICS SUPERIORS**PRIVATS**

Conservatori Superior de Música del Liceu
 Escola Superior de Disseny Felicidad Duce

CENTRES PQPI (PROGRAMES DE QUALIFICACIÓ PROFESSIONAL INICIAL)**PÚBLICS**

Ajuntament d'Argentona
 Ajuntament de La Garriga
 Ajuntament de L'Hospitalet de Llobregat
 Ajuntament de Manresa (CIO)
 Ajuntament de Mataró
 Ajuntament de Ripolllet
 Ajuntament de Sabadell
 Ajuntament de Sant Andreu de la Barca
 Ajuntament de Sant Feliu de Llobregat
 Ajuntament de Santa Coloma de Gramenet
 Ajuntament de Santa Margarida i el Monjos
 Ajuntament de Vilafranca del Penedès
 Escola Municipal de la Llar (PAME)
 Fundació Barberà Promoció
 Hotel d'Entitats
 IMDL Vallsgenera
 IMFE Mas Carandell
 Inst. Municipal Promoció Ocupació Badalona
 Institut Abat Oliba
 Institut Agustí Serra i Fontanet
 Institut Alfons Costafreda
 Institut Alt Penedès
 Institut Antoni Torroja
 Institut Baix Empordà
 Institut Cal-lípolis
 Institut Camps Blancs
 Institut Caparrella

Institut Castell dels Templers
 Institut Castellarnau
 Institut Castellbisbal
 Institut Castellet
 Institut Consell de Cent
 Institut Daniel Blanxart i Pedrals
 Institut de Badia del Vallès
 Institut de Flix
 Institut de Mollet del Vallès
 Institut de Santa Coloma de Farners
 Institut de Terrassa
 Institut de Vic
 Institut d'Horticultura i Jardineria
 Institut El Palau
 Institut Escola del Treball
 Institut Esteve Terradas i Illa
 Institut Euclides
 Institut Europa
 Institut Francesc Ribalta
 Institut Guillem Catà
 Institut Isaac Albéniz
 Institut J.V. Foix
 Institut Jaume Huguet
 Institut Jaume Mimó
 Institut Josep Lladonosa
 Institut Julio Antonio
 Institut La Bastida
 Institut La Pineda
 Institut Lacetània
 Institut Les Vinyes
 Institut Llobregat
 Institut Lluís Domènech i Montaner
 Institut Mare de Déu de la Mercè
 Institut Marina
 Institut Miquel Martí i Pol
 Institut Mollerussa
 Institut Montsià
 Institut Municipal d'Educació i Treball (IMET)
 Institut Narcís Xifra i Masmitjà
 Institut Palau Ausit
 Institut Pere Martell
 Institut Premià de Mar
 Institut Quercus
 Institut Rambla Prim
 Institut Ramon Casas i Carbó
 Institut Ribera Baixa
 Institut Ribot i Serra
 Institut Roger de Flor
 Institut Santa Eulàlia
 Institut Serrallarga
 Institut Torre Roja
 Institut Vall d'Hebron
 PTT Alt Empordà'88
 PTT Amposta
 PTT Anoia Sud
 PTT Badalona
 PTT Baix Ebre - Tortosa
 PTT Baix Maresme
 PTT Berga-Berguedà
 PTT Calafell
 PTT Cambrils
 PTT Cardedeu
 PTT Castelldefels
 PTT El Prat de Llobregat
 PTT El Vendrell
 PTT Escola d'Hoteleria i Turisme de Barcelona



PTT Escola Viver Castell de Sant Foix
 PTT Esplugues de Llobregat
 PTT Gavà
 PTT Girona
 PTT Granollers
 PTT Guixols - Vall d'Aro
 PTT Igualada
 PTT Institut Anna Gironella de Mundet
 PTT Institut Escola del Treball
 PTT Institut Joan Brossa
 PTT Institut Josep Serrat i Bonastre
 PTT Institut La Guineueta
 PTT Institut Lluïsa Cura
 PTT Institut Mare de Déu de la Mercè
 PTT Institut Poblenou
 PTT Institut Rubió i Tudurí
 PTT Institut Salvador Seguí
 PTT Institut Vall d'Hebron
 PTT La Seu d'Urgell
 PTT L'Hospitalet de Llobregat
 PTT Lleida
 PTT Lloret de Mar
 PTT Mancomunitat de Municipis de l'Alt Penedès
 PTT Manlleu
 PTT Manresa
 PTT Martorell
 PTT Mataró
 PTT Molins de Rei
 PTT Mollerussa - Tàrrrega
 PTT Montcada i Reixac
 PTT Montornès del Vallès
 PTT Olot - La Garrotxa
 PTT Palamós - Palafrugell
 PTT Palau-solità i Plegamans
 PTT Pineda de Mar
 PTT Reus
 PTT Rubí
 PTT Sabadell
 PTT Salou
 PTT Salt
 PTT Sant Adrià del Besòs
 PTT Sant Boi de Llobregat
 PTT Sant Celoni
 PTT Sant Cugat del Vallès
 PTT Sant Feliu de Llobregat
 PTT Sant Joan Despí
 PTT Sant Pere de Ribes
 PTT Sant Vicenç dels Horts
 PTT Tarragona
 PTT Terrassa
 PTT Torelló
 PTT Torredembarra
 PTT Vall d'Aran
 PTT Vic
 PTT Viladecans
 PTT Vilafranca del Penedès
 PTT Vilanova i la Geltrú

CENTRES PQPI (PROGRAMES DE QUALIFICACIÓ PROFESSIONAL INICIAL)

PRIVATS

Acadèmia Herpa, SCP
 Acció 90, Centro de Estudios, SRL
 Acser
 Activitats Professionals del Vallès

Anna Vilamanyà
 Associació per a joves TEB
 Casal dels Infants per l'acció social al barri
 Català Comercial
 Ceir-Arco Villarroel
 Centre d'Acolliment Gaudí
 Centre de Formació Ocupacional Nova Tècnica, SL
 Centre d'Estudis i Orientació Professional, SL
 Centre d'Estudis Politècnics
 Centre Formació i Perfeccionament Imatge, Scp
 Centre Tècnic d'Automoció, SL
 Colomer
 Colònia Agrícola Santa Maria del Vallès
 Col·lectiu Iniciatives contra l'atur
 Consorci Ripollès Desenvolupament
 Educem II
 El Clot
 Escola de Perruqueria Olmer, SC
 Escola de Turisme Baix Penedès
 Escola d'Oficis Industrials
 Escola Pia Balmes
 Escola Pia Calassanci
 Escola Pia de Granollers
 Escola Pia d'Igualada
 Escola Pia de Mataró
 Escola Pia de Terrassa
 Escola Pia Sant Antoni
 Escola Professional Salesiana
 Escola Unisex, SL
 Espallargas
 Estunac, S.L.
 Femarec
 FOINTEC Informàtica
 Formació pel Desenvolupament Professional
 Aula, S.L.
 Frandaser
 Fundació Comtal
 Fundació El Llindar
 Fundació Marianao
 Fundació Privada Gentís
 Girona
 Granja-Escola Sinaí
 Ilerna
 Jaume Balmes
 Jaume Viladoms
 Joan Maragall
 Joan XXIII
 La Salle
 Llefia
 Maristes Montserrat
 Monlau
 Núria Vilella
 Oscus
 Paideia
 Parròquia Sant Bernat
 Perruqueria i Estètica
 Pons
 Roca
 Salesians de Sant Jordi
 Sant Domènec Savio
 Sant Francesc
 Santapau-Pifma
 Segle XX
 Sinelek Enginyeria, SL
 Stucum
 Tècnic Ilerdense

ANNEX 4. ENQUESTA CENSAL SOBRE INSERCIÓ LABORAL 2014

Dades sobre l'alumne/a

Nom i cognoms:

Edat:

Codi:

Telèfon:

Dades relacionades amb el moment que es realitza l'enquesta

1. Quina és la teva situació actual?

- Estic buscant feina1..... Passa a la pregunta 2
 Continuo estudiant2..... Passa a la pregunta 3
 Estudio i treball 3..... Passa a la preguntes 3, 4 i 5, 6 i 7
 Estic treballant 4..... Passa a la preguntes 4 i 5, 6 i 7

2. Què creus que t'impedeix trobar feina?

- Em falta formació1
 Em falta experiència 2
 Falta d'ofertes econòmicament atractives 3
 Falta d'ofertes laborals adequades a la meva formació 4
 Busco feina prop de casa i només en trobo en empreses llunyanes 5
 No en busco 6
 Altres situacions personals 7

3. Què estàs estudiant actualment?

- Un estudi de cicles de GM1
 Un estudi de cicles de GS 2
 Curs de preparació per a la prova d'accés a GS 3
 Batxillerat 4
 Estudio a la universitat a partir del CFGS que vaig realitzar 5
 Altres 6

4. La feina actual està relacionada amb els estudis de CF que vas realitzar?

- Sí 1
 NO 2

4a. Tenies aquesta feina quan vas iniciar els estudis de CF ?

- Sí 1 (passa a la pregunta 5)
 NO 2 (passa a la pregunta 4b)

4b. Es estudis de CF que vas realitzar t'han facilitat l'obtenció d'aquesta feina ?

- Sí 1
 NO 2

5. Com vas trobar aquesta feina?

- A través del centre on vaig realitzar el CF (borsa de treball, professors...)1
 A través de l'empresa o empreses on vaig fer les pràctiques..... 2
 Una ETT 3
 Un servei de col·locació (Oficines de Treball de la Generalitat,...)4
 Treball en l'empresa familiar 5
 Treball en la meua pròpia empresa6
 Responent a un anunci (diari, internet...)7
 Enviant un currículum vitae a l'empresa per iniciativa pròpia8
 A través d'un amic, un conegut o un familiar9
 Mitjançant una oposició10

**6. Quin tipus de contracte tens?**

- Contracte temporal 1
- Contracte indefinit 2
- Treball pel meu compte 3
- Altres (digues quin tipus)

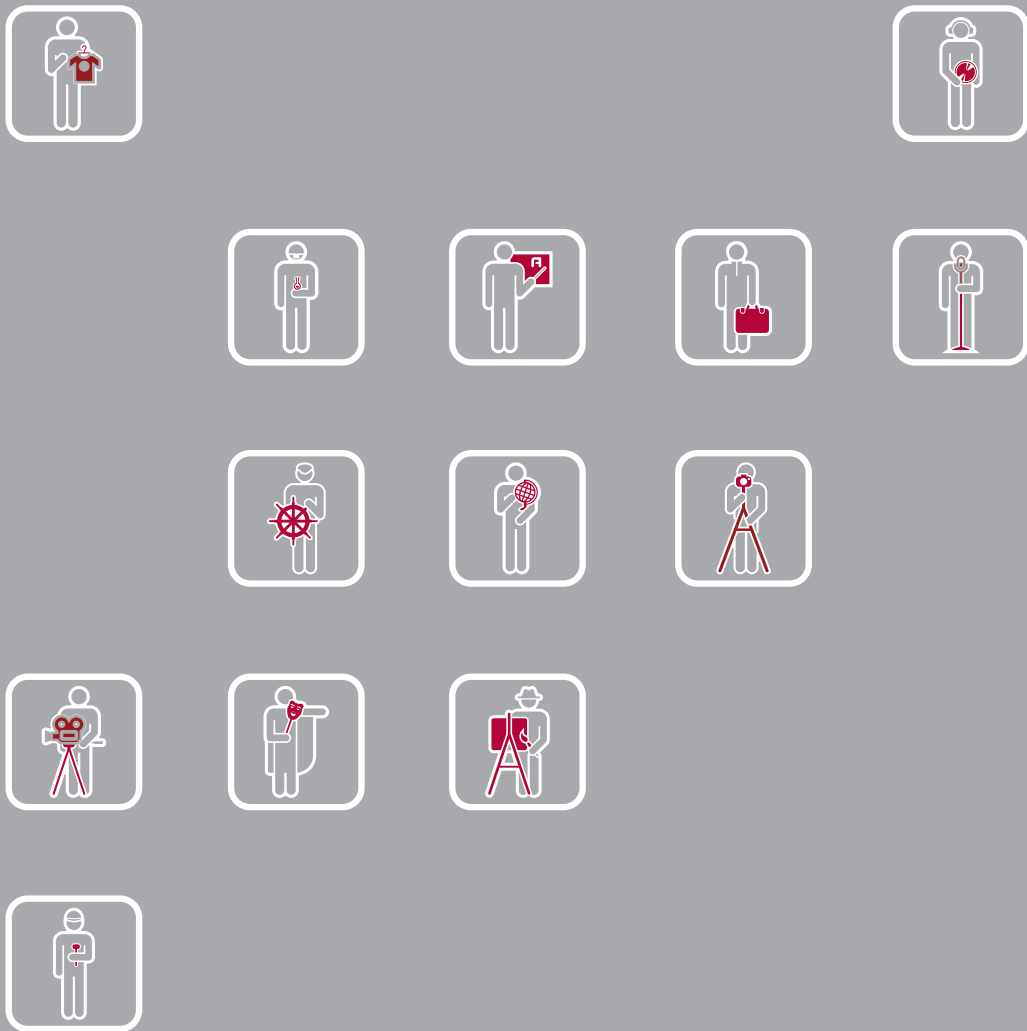
6a. El contracte que tens és:

- A temps complet 1
- A temps parcial 2

7. Quin salari net mensual guanyes?

(només en contractes a temps complet)

- Fins a 600 euros 1
- De 600 a 900 euros 2
- De 900 a 1200 euros 3
- De 1200 a 1500 euros 4
- Més de 1500 euros 5



ANNEX 4. PERCENTATGE DE GRADUATS
I ENQUESTATS DE CADA TIPUS
D'ENSENYAMENT

ANNEX 4. PERCENTATGE GRADUATS I ENQUESTATS DE CADA TIPUS D'ENSENYAMENT

Ensenyaments	Graduats/es				Enquestats/es				Percentatge % respostes						
	Total	GM		GS		Total	GM		GS		Total	GM		GS	
FPI (Formació professional inicial: Cicles formatius de Grau mig i Superior)		Púb. 11.285	Priv. 4.315	Púb. 12.597	Priv. 5.753		Púb. 7.298	Priv. 3.233	Púb. 7.972	Priv. 3.756		Púb. 64,66%	Priv. 74,92%	Púb. 63,84%	Priv. 65,28%
	33.950	15.600		18.350		22.259	10.531		11.728		65,56%	67,50%		63,39%	
Ensenyament a distància FPI: Cicles formatius de Grau mig i Superior		Púb. 315	Priv. -----	Púb. 983	Priv. -----		Púb. 79	Priv. -----	Púb. 220	Priv. -----		Púb. 25,08%	Priv. -----	Púb. 22,38%	Priv. -----
	1.298	315		983		299	79		220		23,04%	25,08%		22,38%	
Ensenyaments Esportius		Púb. 1.317	Priv. 542	Púb. 79	Priv. 23		Púb. 299	Priv. 105	Púb. 15	Priv. 24		Púb. 22,70%	Priv. 19,37%	Púb. 18,99%	Priv. 104,35%
	1.961	1.859		102		443	404		39		22,59%	21,73%		38,24%	
Ensenyaments d'Arts plàstiques i disseny		Púb. 206	Priv. 47	Púb. 921	Priv. 84		Púb. 122	Priv. 29	Púb. 384	Priv. 108		Púb. 59,22%	Priv. 61,70%	Púb. 41,69%	Priv. 128,57%
	1.258	253		1.005		643	151		492		51,11%	59,68%		48,96%	
Dansa professional		Púb. -----	Priv. -----	Púb. 11	Priv. -----		Púb. -----	Priv. -----	Púb. -----	Priv. -----		Púb. -----	Priv. -----	Púb. 0,00%	Priv. -----
	11	-----		11		-----	-----		-----		0,00%	-----		0,00%	
Ensenyaments artístics superiors de disseny, dansa, música i art dramàtic		Púb. -----	Priv. -----	Púb. 410	Priv. 173		Púb. -----	Priv. -----	Púb. 198	Priv. 142		Púb. -----	Priv. -----	Púb. 48,29%	Priv. 82,08%
	583	-----		583		340	-----		340		58,32%	-----		58,32%	
Sub. Total	39.231	18.098		21.133		23.984	11.165		12.819		61,14%	61,69%		60,66%	
PQPI (Programas de Qualificació Professional Inicial)		Púb. 2.729	Priv. 1.404	Púb. -----	Priv. -----		Púb. 2.437	Priv. 1.066	Púb. -----	Priv. -----		Púb. 89,30%	Priv. 75,93%	Púb. -----	Priv. -----
	4.133	4.133		-----		3.503	3.503		-----		84,76%	84,76%		-----	
Total	43.194					27.487					63,39%				



