



Generalitat de Catalunya
Departament d'Educació
Escoles Oficials d'Idiomes

FRANCÈS

Prova Mostra

LLEGIU ATENTAMENT AQUESTES INSTRUCCIONS

Aquest quadernet conté les proves de:

Comprensió escrita 50 minuts

Comprensió oral 35 minuts

Mediació escrita 30 minuts

Durada total aproximada **115 minuts**

En acabar aquest quadernet, hi haurà un descans de 30 minuts i, a continuació, s'administrarà la prova d'Expressió i interacció escrita.

S'assignarà dia i hora per a la prova d'Expressió i interacció oral i de Mediació oral.

Important

- Contesteu als **fulls de respostes**, no en aquest **quadernet**.
- Les anotacions que feu en aquest quadernet no es tindran en compte.
- Al final de la prova, heu de lliurar els **fulls de respostes**, amb totes les dades, i aquest **quadernet**.



CERTIFICAT DE NIVELL B1

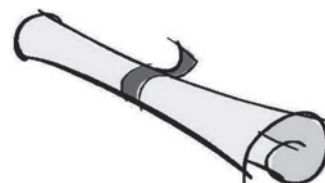
Tâche 1

Lisez le texte ci-dessous et cochez la réponse correcte (X).

a b X

Les diplômes qui donnent du travail

Tic-tac, tic-tac. Le compte à rebours a commencé. Sur la Toile vient d'ouvrir le site de toutes les angoisses: *admission-postbac.fr*. D'ici le 20 mars, les élèves de terminale devront y formuler leurs vœux d'orientation pour le supérieur. Et cette année, l'anxiété est à son maximum : économie déprimée, nouveau dispositif d'inscription, réforme de très nombreux cursus, des amphis de médecine aux classes préparatoires. Résultat, une ruée sans précédent sur le web et dans les centres d'orientation : *«Sur les salons, les familles sont prêtes à faire la queue plusieurs heures pour parler à l'un de nos conseillers d'orientation»*, raconte Michel Muller, directeur du Centre d'Information et d'Orientation des enseignements supérieurs à Paris.



Quelques lycéens, rares et chanceux, savent déjà ce qu'ils veulent, ont les résultats ad hoc et les infos stratégiques pour s'en sortir. Les autres se demandent encore quelle filière choisir. Comme Thomas, 18 ans, en terminale scientifique. *«Je pensais faire une prépa HEC1, mais cette année je n'ai pas de très bons résultats... Alors je ne sais plus trop.»* Il y a aussi ceux qui ont une petite idée, mais ne savent pas comment s'y prendre. Comme Paloma, 17 ans, en terminale littéraire, option arts plastiques. *«Mon rêve, c'est le design, mais mes deux parents sont dans la création, je vois bien à quel point c'est difficile. Je voudrais une formation sérieuse, qui me permette de gagner ma vie plus tard.»* [...]

Ce sont souvent les parents qui courent salons et forums, se précipitent dans les librairies, activent leur réseau. *«Dis-moi, tu n'as pas une idée pour ma fille ? Et ton fils, il a fait quoi déjà ?»* Et LA question qui est sur toutes les lèvres : *«Tu connais un endroit où on peut se renseigner ?»* Car tout le monde a peur de ne pas avoir l'info miracle qui permettra à ses enfants de trouver un bon travail. Une paranoïa qui exprime l'angoisse des parents dans un pays où le chômage frappe particulièrement les plus jeunes. Mais aussi qui révèle l'hypocrisie du système scolaire : *«Notre école se caractérise par une grande prétention à l'égalité, explique la sociologue Agnès van Zanten. En réalité, les inégalités sont très grandes, et l'opacité est telle que beaucoup ont l'impression d'être trompés.»*

Et c'est vrai, les informations réellement utiles sont difficiles à trouver. Si la littérature au sujet des études supérieures abonde sur le papier et sur le web, elle est rarement pertinente. Surtout concernant l'accès à l'emploi. Voici plusieurs années que les ministres de l'Enseignement supérieur le répètent: il faut donner aux jeunes et à leur famille des chiffres sur leurs chances de réussite dans telle ou telle filière. Mais rien ne bouge ou presque.

Pour arriver à bon port, il faut se méfier des évidences, des préjugés. Souvent éloignées des réalités, les hiérarchies toutes faites entre métiers plus ou moins nobles, plus ou moins lucratifs, influent sur les choix des étudiants. [...]

Et puis, il n'y pas que l'excellence scolaire. Motivation, débrouillardise et ouverture d'esprit font la différence.

Le Nouvel Observateur, 29/01/2010

1. Le site www.admission-post.bac.fr a ouvert :
 - a) afin que les étudiants indiquent les études qu'ils veulent suivre.
 - b) car l'ancien système d'inscription est obsolète.
 - c) pour encourager le choix d'études moins demandées comme médecine.
2. D'après le texte, les familles:
 - a) sont optimistes concernant l'avenir de leurs enfants.
 - b) dépriment à cause de la crise économique.
 - c) souhaitent être conseillées dans le choix des études.
3. La plupart des élèves :
 - a) ne savent pas quelles études commencer.
 - b) ont choisi leur cursus.
 - c) ont de mauvais résultats scolaires et trop de cursus à choisir.
4. Au sujet des études supérieures, Thomas :
 - a) fait partie de ceux qui ont toutes les caractéristiques pour choisir.
 - b) vient de s'inscrire à l'université.
 - c) a différé son choix.
5. Concernant son avenir professionnel, Paloma :
 - a) s'est inscrite dans une école de design.
 - b) est attirée par une profession créative.
 - c) croit qu'on peut gagner sa vie quelle que soit sa profession.
6. D'après l'article, certains parents :
 - a) s'impliquent beaucoup dans la recherche d'études.
 - b) demandent à des amis de recruter leurs enfants.
 - c) sont inquiets devant la remontée récente du chômage.
7. Le principe d'égalité de l'enseignement en France :
 - a) rassure les parents.
 - b) est seulement apparent.
 - c) est applaudi par la sociologue Agnès van Zanten.
8. D'après le ministère de l'Enseignement supérieur :
 - a) chaque élève doit choisir ses études en fonction de ses résultats.
 - b) on doit informer les élèves sur leur possibilité de réussite dans la filière choisie.
 - c) il faut faciliter l'accès à l'emploi.
9. D'après l'auteur de l'article il faut :
 - a) choisir les études des professions bien payées.
 - b) avoir de bons résultats scolaires pour être sûr de réussir sa vie professionnelle.
 - c) ne pas se laisser influencer par le prestige social d'une profession.



Tâche 2

Lisez le texte suivant et décidez si les affirmations sont Vraies ou Fausses. Cochez la réponse correcte (X).



Licenciement

Michel en est convaincu: s'il a été licencié par Quick, c'est bien parce qu'il a refusé, en mai, que son restaurant soit l'un des huit de la chaîne à devenir halal¹. Son opposition était avant tout commerciale, explique pourtant ce salarié, employé depuis 1992. «En devenant halal, mon chiffre d'affaires annuel aurait pu doubler. Nous n'avions pas les infrastructures adéquates. Cela aurait entraîné une perte de qualité.» Mais Michel évoque aussi une autre raison, plus polémique: «Un Quick halal pose des problèmes de sécurité. Dans les restaurants testés, le renforcement du dispositif est impératif parce que les altercations entre clients, impliquant parfois le personnel, sont nombreuses, la direction le sait. Dans celui de Creil (Oise), il y a eu trois bagarres dans la même soirée.»

En dépit de ses arguments, Michel est convoqué en mai par sa hiérarchie. On lui reproche sa note interne, jugée trop basse, et des visites de contrôle qui auraient conclu à une mauvaise gestion. «Pas de chance pour eux, rétorque-t-il, le mois précédent, j'avais reçu le prix du meilleur Quick de la région par ces mêmes visiteurs mystères.» Furieux, Michel écrit à sa direction, est écarté de l'entreprise pendant deux jours, avant de se faire licencier, en septembre, pour «faute grave», car les contrôles de nourriture effectués en juillet se sont, paraît-il, révélés désastreux. Petit bémol : Michel précise qu'il était alors en arrêt de travail, supportant mal la «pression» de sa direction.

Sollicitée par L'Express, la DRH de Quick, Christiane Dutray, dit ne pas «comprendre» son ex-collègue. D'après elle, «un employé qui refuserait de travailler dans un restaurant dit «halal», pour quelque raison que ce soit, se verrait aussitôt proposer une mutation dans un autre établissement». Dans l'attente de son audience au tribunal, le 4 novembre, et d'une éventuelle conciliation, Michel cherche un nouvel emploi.

Julien KONCZATY, *L'Express*, 27/10/2010

¹ Qualifie la viande qui correspond aux exigences de la religion musulmane.

10. Michel avait peur que son établissement gagne moins d'argent.
11. Dans certains restaurants halal, on a dû faire face à des conflits.
12. D'après Michel, la direction ne connaît pas les dangers d'un restaurant halal.
13. En avril, les contrôles dans son restaurant lui ont valu une récompense.
14. Lors des contrôles de qualité du mois de juillet, Michel s'est mal comporté.
15. La vraie raison du licenciement, selon la DRH, c'est le refus de Michel que son restaurant soit halal.
16. La DRH se demande pourquoi on n'a pas proposé à Michel un changement de poste.

Tâche 3

Lisez le texte suivant, et décidez si les affirmations sont Vraies ou Fausses. Cochez la réponse correcte (X).

V X

Comment faire du business avec les mal-logés

A priori, il n'y a personne dans cet immeuble situé boulevard Richard Lenoir, à Paris. L'Etat, qui y avait installé l'Agence Centrale des Organismes de la Sécurité sociale, en a condamné l'entrée depuis plus de deux ans. [...]

Au rez-de-chaussée, des téléphones, des chaises, des meubles vides donnent au lieu une atmosphère surréaliste. Lorsqu'on monte dans les étages, les lumières fébriles et les taches sur les murs auraient du mal à passer l'étape d'un état des lieux clas-sique. Et pourtant s'est mise ici en place une drôle de colocation depuis septembre dernier. Photographe, comédien, ingénieur, étudiants... Ils squattent ces 6000 mètres carrés, où, à chaque étage ont été aménagés à la va-vite une cuisine, une salle de bain et des toilettes. Enfin, «squattent», c'est vite dit. Ils sont là en toute légalité et ont même un mini - loyer à payer. [...]

C'est une entreprise très particulière qui a ouvert les portes de ce bâtiment à toute cette bande. *Lancelot*, filiale du groupe européen *Camelot Property*, propose aux propriétaires de bâtiments inoccupés une solution de gardiennage bon marché et fait son business avec le mal-logement. C'est une première en France, mais pas en Europe. Testé aux Pays Bas, le concept s'est déjà exporté en Grande-Bretagne et en Irlande. [...]

L'argumentaire marketing est efficace : «Les allées et venues des résidents témoignent de l'occupation du bâtiment et écartent les intrus, explique-t-on à la direction de *Lancelot*. En plus cela permet d'économiser jusqu'à 90% du coût d'une solution classique de sécurité». C'est que *Lancelot* ne fait pas dans le social. Ou pas seulement. «Il existe déjà des associations pour s'occuper des gens en vraie difficulté. Notre cible, ce sont des personnes socialement intégrées, mais qui ont des difficultés pour se loger». C'est le cas de Myriam, jeune avocate: «J'ai une profession libérale, donc pas de fiche de paye... je n'ai pas la possibilité d'avoir une garantie... Bref, je ne remplis aucun des critères pour avoir un logement à Paris

Bérengère GUY, *L'Express*, 02/12/2010 [adapté]

17. L'immeuble dont il est question est en rénovation.
18. L'état du bâtiment a découragé les actuels occupants.
19. Dans l'immeuble on a dû installer sanitaires et cuisine.
20. *Lancelot* s'est lancé depuis peu dans le logement de lieux inoccupés.
21. L'un des objectifs de *Lancelot* est de proposer des locations pas chères aux plus démunis.
22. Ce type de logement est idéal pour ceux qui ont des difficultés à démontrer leurs revenus.



Tâche 4. Conseils santé

Lisez les textes ci-dessous. Décidez si les affirmations sont Vraies ou Fausses. Cochez la réponse correcte (X).



Le simulateur d'aube

Ce n'est pas seulement un gadget destiné à vous sortir du lit. Le simulateur d'aube se base sur le fonctionnement de notre horloge biologique. Celle-ci se base entre autres sur la mélatonine, cette hormone qui agit comme un somnifère naturel et est liée à la lumière. Au coucher du soleil, le taux de mélatonine augmente pour permettre de nous endormir. Lorsque le soleil se lève, ce taux diminue, permettant ainsi de nous réveiller.

Bien sûr notre horloge biologique ne fonctionne pas à merveille. Surtout depuis que nous vivons avec de l'éclairage artificiel.

www.vivat.be

23. Si le taux de mélatonine baisse, on a envie de dormir.
24. L'appareil produit le même effet que le lever du soleil.
25. Ce texte explique comment utiliser le simulateur d'aube.

Lavez-vous les mains!

Cela peut paraître étrange mais la campagne «Vous êtes en de bonnes mains» vise à sensibiliser le personnel... de soins (les patients également) à l'hygiène des mains.

La problématique des infections hospitalières est abordée régulièrement dans la presse. Cela n'est pas étonnant. 5 à 10% des patients qui se présentent à l'hôpital pour des soins courants sont victimes d'infections.

La conséquence marquante d'une infection hospitalière est que le patient doit être soigné plus longtemps, ce qui entraîne des coûts supplémentaires tant pour le patient que pour la société.

www.vivat.be

26. Cette campagne a pour but de rassurer les patients.
27. L'auteur du texte s'étonne du nombre de patients infectés à l'hôpital.
28. La campagne « Vous êtes en de bonnes mains » permettra d'économiser de l'argent.

Qu'est-ce qu'on mange?

L'Institut Bruxellois pour la Gestion de l'environnement incite les citoyens à consommer local à travers des fiches cuisine, des calendriers et des ateliers culinaires.

A chaque repas, nous pouvons décider de polluer beaucoup ou peu. C'est un choix.

Des exemples? L'achat de tomates produites sous serre, c'est 2,3 kg de CO₂. Celles acheminées depuis l'Espagne? Elles équivalent à 6 kg de CO₂. En effet, les produits venant de l'autre bout de la planète ou cultivés en serres chauffées nécessitent une consommation d'énergie considérable.

www.vivat.be

29. Fiches cuisine, calendriers et ateliers culinaires apprendront aux Bruxellois à manger sain.
30. D'après le texte, la consommation de certains aliments a un impact négatif sur l'environnement.

MOSTRA



Tâche 1. Entretien de Gabor Mester

Vous allez voir un entretien. Cochez la réponse correcte (X).

a b

1. Son frère aîné est né
 - a) à Budapest.
 - b) à Vienne.
 - c) à Paris.
2. Son arrière-grand-père
 - a) a restauré des monuments historiques.
 - b) a accompagné le tsar en Égypte.
 - c) a travaillé avec un frère du tsar.
3. Gabor Mester passait ses vacances dans une maison qui avait appartenu à
 - a) son grand-père maternel.
 - b) sa grand-mère maternelle.
 - c) son arrière-grand-mère.
4. Il considère que ce qu'il s'est passé dans son pays a été
 - a) une révolte.
 - b) une révolution.
 - c) une insurrection.
5. Un voisin à lui s'est fait tuer
 - a) quand il fumait sa deuxième cigarette.
 - b) quand il est sorti fumer une cigarette dans la rue.
 - c) en allumant une cigarette chez lui.
6. Ses parents, son frère et lui ont pu quitter la Hongrie parce que /qu'
 - a) son père a été nommé professeur à Vienne.
 - b) ils sont sortis par des frontières différentes.
 - c) les grands-parents ont pu leur payer le voyage.
7. Son frère aîné a su qu'ils ne reviendraient pas à Budapest
 - a) dans le bus qui les conduisait à l'aéroport.
 - b) dans l'avion qui les emmenait à Vienne.
 - c) à l'aéroport, avant de monter dans l'avion.
8. À Vienne, il était triste parce qu'
 - a) on ne l'avait pas autorisé à emporter un jouet qu'il aimait beaucoup.
 - b) il n'avait pas pris son jouet préféré.
 - c) il avait oublié son jouet préféré dans l'avion.
9. Ses parents parlaient français parce que /qu'
 - a) ils avaient vécu en France.
 - b) le français était à la mode en Hongrie.
 - c) ils avaient eu des employés d'origine française.
10. À l'école
 - a) il a très vite appris à parler le français.
 - b) il avait du mal à prononcer certains sons français.
 - c) un copain lui soufflait les mots qu'il ne savait pas.

Tâche 2. Janine, l'héritière

Vous allez voir un reportage. Marquez si les affirmations sont Vraies ou Fausses (X).

V X

11. Entre autres choses Janine a hérité d'une pâtisserie et d'une boucherie.
12. Elle a habité pendant 21 ans dans l'immeuble d'en face.
13. Au moment de l'héritage, elle a dû payer à l'État 60% de l'héritage.
14. Elle change d'employeur le plus souvent possible.
15. Elle allait regarder la télé et manger des petits gâteaux avec la dame une fois par semaine.
16. Elle a fait une photocopie du chèque de l'héritage pour la montrer à ses amis.

Tâche 3. Malades d'animaux

Vous allez voir un reportage. Marquez si les affirmations sont Vraies ou Fausses (X).

V X

17. Lors de l'incendie à Aubervilliers, deux chiens ont sauvé 17 personnes.
18. En milieu urbain, il y a le triple d'animaux domestiques que d'enfants.
19. Parmi les pathologies que le vétérinaire a dû soigner d'urgence, il y a le cas d'un animal agressé par un reptile.
20. D'après Dominique Grandjean, on peut avoir un animal exotique en ville si on a les moyens.
21. Il se met en colère quand quelqu'un abandonne un animal de compagnie dangereux.

Tâche 4. Journal télévisé. Orage

a b X

22. Le dernier bilan de cette catastrophe est de
 - a) 95 blessés.
 - b) 85 blessés.
 - c) 75 blessés.
23. Le premier monsieur explique qu'un arbre
 - a) a blessé sa femme.
 - b) est tombé à un mètre d'où il était.
 - c) a coupé sa voiture en deux.
24. L'orage
 - a) est arrivé plus tôt que prévu.
 - b) n'était pas prévu dans cette zone.
 - c) n'avait pas été annoncé par les responsables du camping.
25. Selon le journaliste,
 - a) l'orage a arraché beaucoup d'arbres
 - b) le plus urgent est de rétablir les communications.
 - c) on a rétabli le courant grâce à des groupes électrogènes.
26. La commune de Biscarosse:
 - a) a déjà reçu des groupes électrogènes.
 - b) avait déjà subi une forte tempête.
 - c) a aidé les communes polluées par le Prestige.

Tâche

Votre amie Francine et son mari, âgés de 65 ans, ont prévu de voyager au Kenya dans trois mois pour y faire un safari. Lui, il pense que les assurances sont chères et qu'elles ne servent à rien. Il dit aussi qu'elles ne sont pas obligatoires pour aller au Kenya et qu'il est très peu probable qu'il leur arrive quelque chose. Mais Francine a peur de devoir annuler le voyage car sa mère est très âgée et tombe souvent malade.

Comme votre amie sait que vous voyagez fréquemment, elle vous a écrit pour vous demander conseil. Vous avez trouvé cette infographie :



Écrivez un courriel à votre amie pour lui exposer les raisons données par l'infographie qui, selon vous, s'adaptent le mieux à sa situation.