



Especialitat (522)
Processos i
productes en arts gràfiques
Procediment selectiu d'ingrès lliure - "L"

Segona prova- Part A1.1

La **Part A1.1** de la segona prova consisteix en:

- **Anàlisi i disseny d'un projecte gràfic o editorial**, definint les especificacions tècniques i econòmiques de processos, materials i equipaments necessaris per la seva realització.

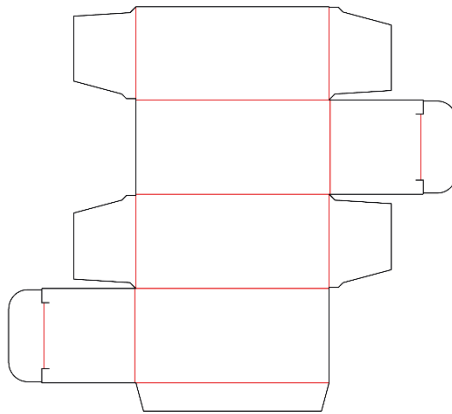
L'aspirant ha de triar entre 1 de les 2 opcions (A o B) que es descriuen tot seguit:

Opció A

Realització del disseny gràfic

Producte: **Caixa de suplement vitamínic.**

- El disseny s'haurà de realitzar tècnicament contemplant que aquest producte s'imprimiria en òfset
- Haurà d'incloure tots els elements necessaris segons els requisits legals per a aquest tipus de producte.



Programari: Adobe Illustrator

Temps de realització: 2 hores

Característiques tècniques:

- Impressió a 5+0 (CMYK+1 tinta plana)
- 1 vernís reserva (com a mínim a 1 element)
- Mantenir el format-tamany del document .ai original

Material del què disposa l'aspirant (al servidor, a la carpeta ../Oposicions_522/...):

- Perfil de l'encuny de la caixa
- Imatges, textos i altres elements necessaris

Lliurament (al servidor, a la carpeta ../Oposicions_522/Bústia_de_lliurament/...):

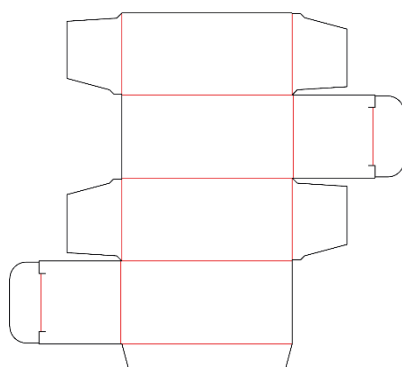
- Un cop acabat el disseny de la caixa, amb totes les característiques tècniques per a la impressió, guardar l'art final en format .ai nadiu Illustrator i realitzar també un "Empaquetado". Nom del document: A1.1_cognom_nom
- Lliurar a la ../Bústia_de_lliurament/ del servidor dins d'una carpeta amb la codificació **A1.1_cognom_nom**

Opció B

Realització del disseny gràfic

Producte: **Caixa de cosmètic - oli d'Argan**

- El disseny s'haurà de realitzar tècnicament contemplant que aquest producte s'imprimiria en òfset
- Haurà d'incloure tots els elements necessaris segons els requisits legals per a aquest tipus de producte.



Programari: Adobe Illustrator

Temps de realització: 2 hores

Característiques tècniques:

- Impressió a 5+0 (CMYK+1 tinta plana)
- 1 vernís reserva (com a mínim a 1 element)
- Mantenir el format-tamany del document .ai original

Material del què disposa l'aspirant (al servidor, a la carpeta ../Oposicions_522/...):

- Perfil de l'encuny de la caixa
- Imatges, textos i altres elements necessaris

Lliurament (al servidor, a la carpeta ../Oposicions_522/Bústia_de_lliurament/...):

- Un cop acabat el disseny de la caixa, amb totes les característiques tècniques per a la impressió, guardar l'art final en format .ai nadiu Illustrator i realitzar també un "Empaquetado". Nom del document: A1.1_cognom_nom
- Lliurar a la ../Bústia_de_lliurament/ del servidor dins d'una carpeta amb la codificació **A1.1_cognom_nom**

(522)
Processos i
productes en arts gràfiques
Procediment selectiu d'ingrés lliure - "L"

Segona prova- Part A1.2

La **Part A1.2** de la segona prova consisteix en :

- Anàlisi i disseny d'un projecte gràfic o editorial, **definint les especificacions tècniques i econòmiques de processos, materials i equipaments necessaris per la seva realització.**

Càlcul del pressupost industrial del producte gràfic

A partir de l'opció escollida (A o B) de la Part A1.1 anterior, s'ha de *quantificar econòmicament el pressupost de producció* de la caixa triada.

Eines necessàries: Adobe Illustrator i full de càlcul (*LibreOffice o Numbers*)

Temps de realització: 2 hores

DADES NECESSÀRIES:

- Tiratge: 25.000 caixes
- Impressió: Òfset - Speedmaster CD 102-5+L UV
 - Velocitat mitjana = 7000 fulls/hora
 - Cost/planxa = 45 €/planxa
 - Cost/hora màquina = 100 €/hora
 - Mermes màquina: Fixa: 500 fulls i Variable: 7%
- Impressió a 5+0 (CMYK+1 tinta plana)
- 1 vernís reserva UVI. Cost envernissat = 9 €/1000 plecs
- Dades d'imposició: Contrapiença = 2 cm
Marges de seguretat laterals = 1 cm
- Encuny. Cost encuny = 50 €/1000 plecs
- Marge de benefici: 12%

MATERIAL del què disposa l'aspirant:

- Fitxa tècnica de la SpeedMaster CD 102
- Tarifes de paper Torraspaper (*al servidor, a la carpeta ../Oposicions_522/...*)

LLIURAMENT:

- Per escrit:
 - Justificació tècnica del suport triat
 - Justificació de la direcció de fibra respecte de la caixa a la imposició

(*al servidor, a la carpeta ../Oposicions_522/Bústia_de_lliurament/...*)

- En Illustrator:
 - Imposició gràfica de la caixa en el plec
- En full de càlcul:
 - Quantitat de PLECS (incloent les mermes) desglossats en FIXES i VARIABLES
 - Costos Fixos i Variables de Matèria Primera
 - Costos Fixos i Variables Industrials
 - Total del Pressupost considerant el marge de benefici i el IVA

La part escrita es lliurarà en paper (nom i cognoms aspirant) i la part digital amb els documents dins una carpeta amb la codificació **A1.2_cognom_nom**

(522)
Processos i
productes en arts gràfiques
Procediment selectiu d'ingrès lliure - "L"
Segona prova- Part A1.3

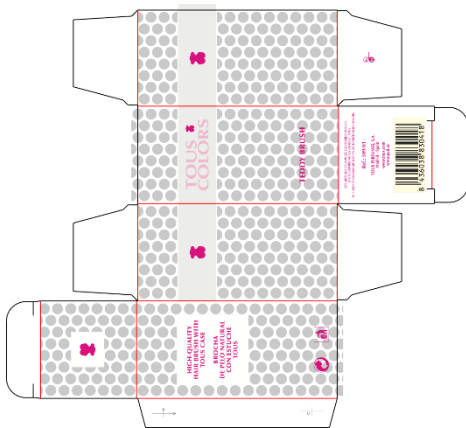
Segona prova- Part A1.3

La Part A1.3 de la segona prova consisteix en:

- Imprimir, laminar, tallar, plegar i muntar la caixa de suplement vitamínic o caixa d'oli d'Argan prèviament dissenyada a la Part A1.1 de la segona prova.

Producte:

Caixa de suplement vitamínic o Caixa d'oli d'Argan



Programari: Adobe Illustrator i Cutting Master 3 (plugin d'Illustrator per gestionar el plotter de tall)

Temps de realització: 2 hores

Material del què disposa l'aspirant:

- Disseny de la caixa elaborat per l'aspirant en la Part A1.1 de la segona prova
- Suport d'impressió i de laminat

Instruccions

Fases de producció de la caixa:

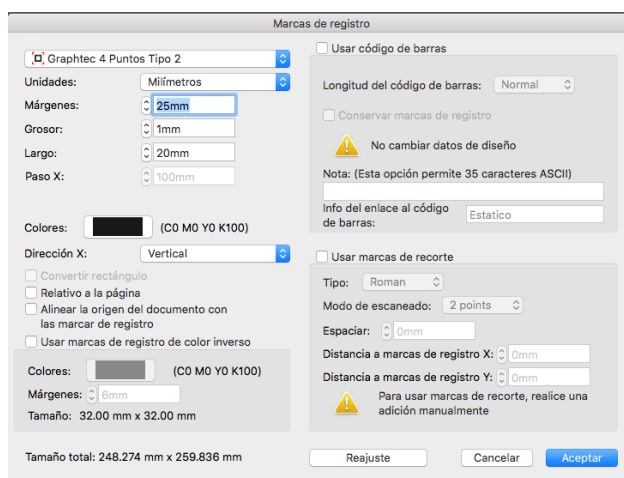
1. Preparació de l'original.
2. Impressió del document.
3. Laminat de l'imprès.
4. Retall de la caixa en el plotter de tall.
5. Muntatge i encolat de la caixa

1. Preparació de l'original

- Obrir el document de la caixa en format "ai" en l'aplicació Illustrator.
- Aplicar un format de document Din A3 vertical.
- Distribuir el contingut del document en diferents capes:
 - Capa de disseny.
 - Capa de tall on s'agrupen les línies de tall que han de ser **contínues**.
 - Capa de plegat, que inclourà les línies de plegat, representades per línies **discontínues**. (Comprovar a Illustrator amb l'opció "ver — contornear")
- Generar les **creus de registre** que serviran per facilitar el retall de la caixa en el plotter de tall. Per a la seva obtenció, dins d'Illustrator s'ha d'anar al menú:

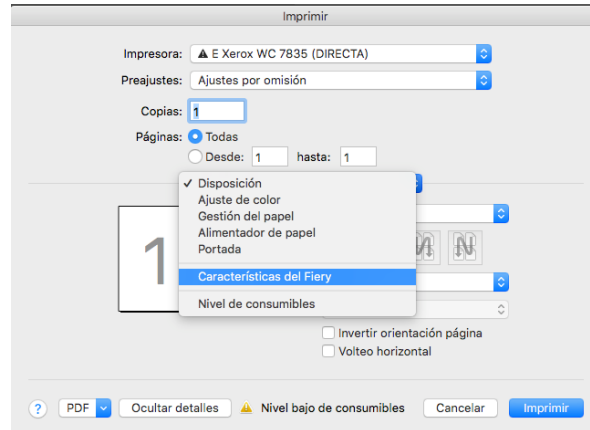
"Archivo" — "Cutting Master 4" — "Marcas de Registro..."

Triar l'opció "Graphtec 4 Puntos tipo 2"



2. Impressió del document

- S'imprimeix el document a la impressora Xerox WC 7837 (Directa) per la safata 5 (Tray 5 - bypass).



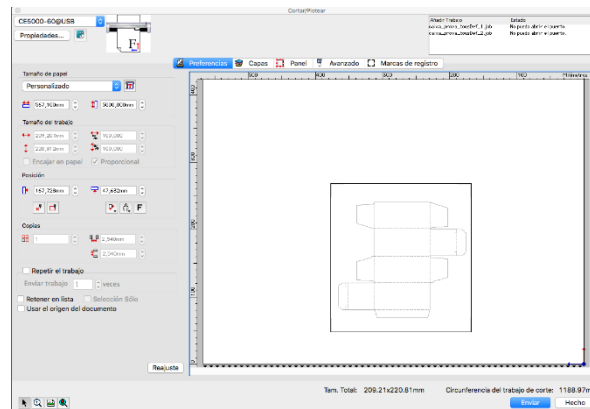
3. Laminat de l'imprès

- Un cop imprès el document es procedeix al laminat de tota la superfície del suport.

4. Retall del document en el plotter de tall.

- A continuació s'introdueix l'imprès laminat al plotter de tall. Per retallar l'imprès dins d'Illustrator s'ha d'anar al menú:

“Archivo” — “Cutting Master 4” — “Cortar/Plotear...”



5. Plegar, muntar i enganxar la caixa.

- Un cop retallada la caixa en el plotter de tall es plega, munta i enganxa per a la seva finalització.

(522)
Processos i
productes en arts gràfiques
Procediment selectiu d'accès a un cos de grup
superior - "E"

Prova pràctica- Part B1.1

La **Part B1.1** de la prova consisteix en :

- Anàlisi i disseny d'un projecte gràfic o editorial, definint les especificacions tècniques i econòmiques de processos, materials i equipaments necessaris per la seva realització.

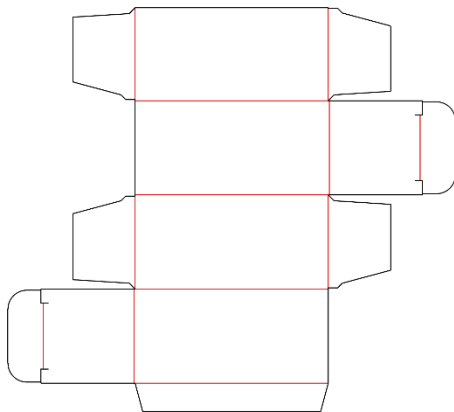
L'aspirant ha de triar entre 1 de les 2 opcions (A o B) que es descriuen tot seguit:

Opció A

Realització del disseny gràfic

Producte: **Caixa de suplement vitamínic.**

- El disseny s'haurà de realitzar tècnicament contemplant que aquest producte s'imprimiria en òfset
- Haurà d'incloure tots els elements necessaris segons els requisits legals per a aquest tipus de producte.



Programari: Adobe Illustrator

Temps de realització: 2 hores

Característiques tècniques:

- Impressió a 5+0 (CMYK+1 tinta plana).
- 1 vernís reserva (com a mínim a 1 element)
- Mantenir el format-tamany del document .ai original

Material del què disposa l'aspirant (al servidor, a la carpeta ../Oposicions_522/...):

- Perfil de l'encuny de la caixa
- Imatges, textos i altres elements necessaris

Lliurament (al servidor, a la carpeta ../Oposicions_522/Bústia_de_lliurament/...):

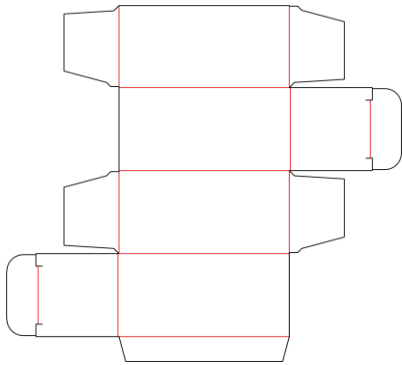
- Un cop acabat el disseny de la caixa, amb totes les característiques tècniques per a la impressió, guardar l'art final en format .ai nadiu Illustrator i realitzar també un "Empaquetado". Nom del document: *B1.1_cognom_nom*
- Lliurar a la ../Bústia_de_lliurament/ del servidor dins d'una carpeta amb la codificació **B1.1_cognom_nom**

Opció B

Realització del disseny gràfic

Producte: **Caixa de cosmètic - oli d'Argan**

- El disseny s'haurà de realitzar tècnicament contemplant que aquest producte s'imprimiria en òfset
- Haurà d'incloure tots els elements necessaris segons els requisits legals per a aquest tipus de producte.



Programari: Adobe Illustrator

Temps de realització: 2 hores

Característiques tècniques:

- Impressió a 5+0 (*CMYK+1 tinta plana*).
- 1 vernís reserva (*com a mínim a 1 element*)
- Mantenir el format-tamany del document .ai original

Material del què disposa l'aspirant (*al servidor, a la carpeta ../Oposicions_522/...*):

- Perfil de l'encuny de la caixa
- Imatges, textos i altres elements necessaris

Lliurament (*al servidor, a la carpeta ../Oposicions_522/Bústia_de_lliurament/...*):

- Un cop acabat el disseny de la caixa, amb totes les característiques tècniques per a la impressió, guardar l'art final en format .ai nadiu Illustrator i realitzar també un "Empaquetado". Nom del document: *B1.1_cognom_nom*
- Lliurar a la *../Bústia_de_lliurament/* del servidor dins d'una carpeta amb la codificació **B1.1_cognom_nom**

(522)

**Processos i
productes en arts gràfiques**

Procediment selectiu d'accès a un cos de grup
superior - "E"

Prova pràctica- Part B1.2

La **Part B1.2** de la prova pràctica consisteix en :

Anàlisi i disseny d'un projecte gràfic o editorial, **definint les especificacions tècniques i econòmiques de processos, materials i equipaments necessaris per la seva realització.**

Càlcul del pressupost industrial del producte gràfic

A partir de l'opció escollida (A o B) de la Part B1.1 anterior, s'ha de *quantificar econòmicament el pressupost de producció* de la caixa triada.

Eines necessàries: Adobe Illustrator i full de càlcul (*LibreOffice o Numbers*)
Temps de realització: 2 hores

DADES NECESSÀRIES:

25.000 caixes

Impressió: Òfset - Speedmaster CD 102-5+L UV

Velocitat mitjana = 7000 fulls/hora

Cost/planxa = 45 €/planxa

Cost/hora màquina = 100 €/hora

Mermes màquina: Fixa: 500 fulls i Variable: 7%

Impressió a 5+0 (CMYK+1 tinta plana)

1 Cost envernissat = 9 €/1000 plecs

D Contrapiença = 2 cm

Marges de seguretat laterals = 1 cm

E Cost encuny = 50 €/1000 plecs

Marge de benefici: 12%

MATERIAL del què disposa l'aspirant:

Fitxa tècnica de la SpeedMaster CD 102

Tarifes de paper Torraspapel (*al servidor, a la carpeta ../Oposicions_522/...*)

LLIURAMENT:

Per escrit:

Justificació tècnica del suport triat

Justificació de la direcció de fibra respecte de la caixa a la imposició

(al servidor, a la carpeta ../Oposicions_522/Bústia_de_lliurament/...)

En Illustrator:

Imposició gràfica de la caixa en el plec

En full de càlcul:

Quantitat de PLECS (incloent les mermes) desglossats en FIXES i
VARIABLES

Costos Fixos i Variables de Matèria Primera

Costos Fixos i Variables Industrials

Total del Pressupost considerant el marge de benefici i el IVA

La part escrita es lliurarà en paper (nom i cognoms aspirant) i la part digital amb els documents dins una carpeta amb la codificació **B1.2_cognom_nom**

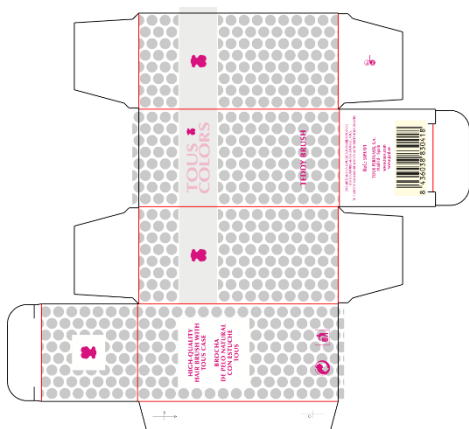
(522)
Processos i
productes en arts gràfiques
Procediment selectiu d'accès a un cos de grup
superior - "E"
Prova única - Part B1.3

Prova única - Part B1.3

La *Part B1.3 de la prova* consisteix en:

- Imprimir, laminar, tallar, plegar i muntar la caixa de suplement vitamínic o caixa d'oli d'Argan prèviament dissenyada a la Part B1.1 de la prova.

Producte: Caixa de suplement vitamínic o Caixa d'oli d'Argan



Programari:

Adobe Illustrator i Cutting Master 4 (plugin d'Illustrator per gestionar el plotter de tall)

Temps de realització: 2 hores

Material del què disposa l'aspirant:

- Disseny de la caixa elaborat per l'aspirant en la Part B1.1 de la segona prova
- Suport d'impressió i de laminat

Instruccions

Fases de producció de la caixa:

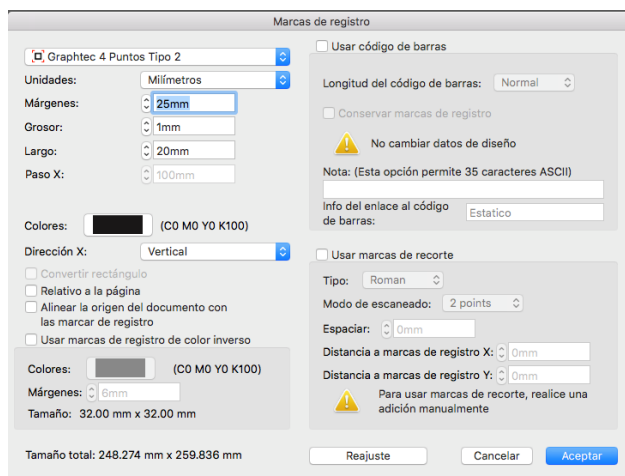
1. Preparació de l'original.
2. Impressió del document.
3. Laminat de l'imprès.
4. Retall de la caixa en el plotter de tall.
5. Muntatge i encolat de la caixa

1. Preparació de l'original

- Obrir el document de la caixa en format "ai" en l'aplicació *Illustrator*.
- Aplicar un format de document Din A3 vertical.
- Distribuir el contingut del document en diferents capes:
 - Capa de disseny.
 - Capa de tall on s'agrupen les línies de tall que han de ser **contínues**.
 - Capa de plegat, que inclourà les línies de plegat, representades per línies **discontínues**. (Comprovar a *Illustrator* amb l'opció "ver — contornejar")
- Generar les **creus de registre** que serviran per facilitar el retall de la caixa en el plotter de tall. Per a la seva obtenció, dins d'*Illustrator* s'ha d'anar al menú:

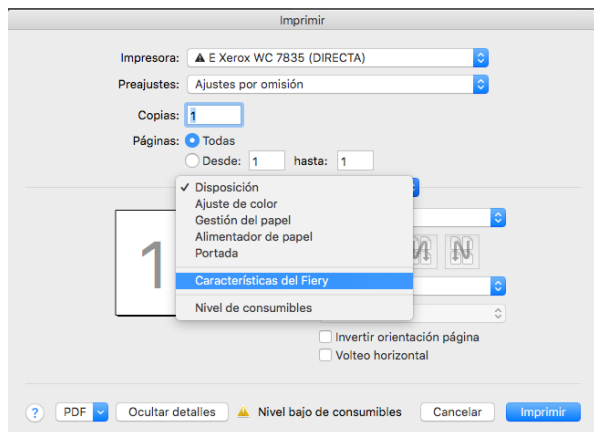
"Archivo" — "Cutting Master 4" — "Marcas de Registro..."

Triar l'opció "Graphtec 4 Puntos tipo 2"



2. Impressió del document

- S'imprimeix el document a la impressora Xerox WC 7837 (Directa) per la safata 5 (Tray 5 - bypass).



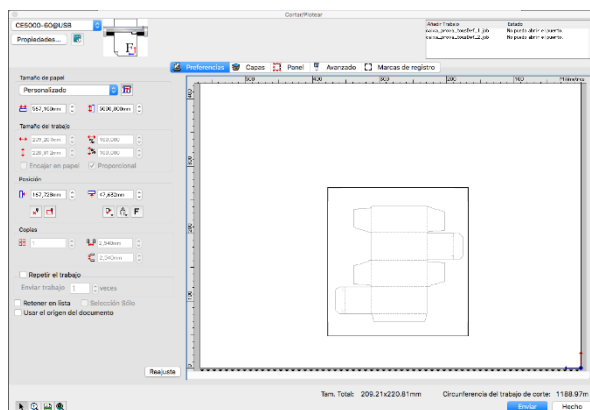
3. Laminat de l'imprès

- Un cop imprès el document es procedeix al laminat de tota la superfície del suport.

4. Retall del document en el plotter de tall.

- A continuació s'introdueix l'imprès laminat al plotter de tall. Per retallar l'imprès dins d'*Illustrator* s'ha d'anar al menú:

“Archivo” — “Cutting Master 4” — “Cortar/Plotear...”





5. Plegar, muntar i enganxar la caixa.

- Un cop retallada la caixa en el plotter de tall es plega, munta i enganxa per a la seva finalització.